

GPW - Indeksy					
Indeksy	Zamknięcie [pkt.]	Zmiana dzienna	Relatywnie do WIG	Zmiana tyg. [t/t]	Zmiana od początku roku
WIG	71 835,1	↑ 0,35%	-	2,20%	25,01%
WIG20	2 158,4	↑ 0,40%	0,05%	2,60%	20,45%
mWIG40	5 172,9	↑ 0,11%	-0,24%	1,30%	24,52%
sWIG80	20 895,3	↑ 0,22%	-0,13%	1,03%	19,43%

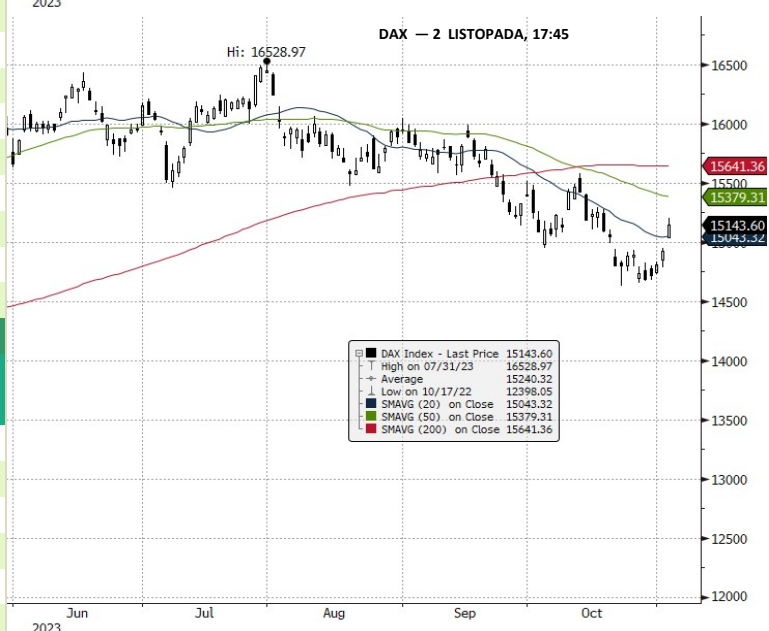
GPW - FW20				
Wybrane dane	Zamknięcie [pkt.]	Zmiana dzienna	Zmiana tyg. [t/t]	Zmiana od początku roku
FW20Z2320	2 172	0,0	↑ 0,09%	2,55%

Indeksy zagraniczne - kursy zamknięcia				
Indeks	Kurs [pkt.]	Zmiana	Relatywnie do WIG	Zmiana od początku roku
BOVESPA (BRAZYLIA)	115 053,0	↑ 1,69%	1,34%	4,85%
BUX (WĘGRY)	56 539,8	↑ 0,90%	0,55%	29,10%
CAC 40 (FRANCJA)	7 060,7	↑ 1,85%	1,49%	9,07%
DAX (NIEMCY)	15 143,6	↑ 1,48%	1,13%	8,76%
DIJA (USA)	33 839,1	↑ 1,70%	1,35%	2,09%
EUROSTOXX 50 (EU)	4 169,6	↑ 1,90%	1,54%	9,91%
FTSE 100 (GB)	7 446,5	↑ 1,42%	1,07%	-0,07%
ISE 100 (TURCJA)	7 652,0	↓ -0,15%	-0,50%	38,90%
MERVAL (ARGENTYNA)	654 094,9	↑ 6,14%	5,77%	223,67%
MSCI EM	930,6	↑ 1,60%	1,25%	-2,69%
NASDAQ COMPOSITE (USA)	13 294,2	↑ 1,78%	1,43%	27,02%
PX (CZECHY)	1 385,2	↑ 1,05%	0,70%	15,27%
RTS (ROSJA)	1 080,5	↑ 0,06%	-0,29%	11,39%
S&P 500	4 317,8	↑ 1,89%	1,53%	12,46%

Indeksy zagraniczne - kurs na godzinę: 8:24				
Indeks	Kurs [pkt.]	Zmiana	Relatywnie do WIG	Zmiana od początku roku
NIKKEI225 (JAPONIA)	31 949,9	↑ 1,10%	0,75%	22,44%
HANG SENG (HONG KONG)	17 699,0	↑ 2,35%	1,99%	-10,53%
BSE 30 (INDIE)	64 453,3	↑ 0,58%	0,23%	5,94%
KOSPI 100 (KOREA Płd.)	2 400,0	↑ 0,97%	0,62%	7,31%
SHANGHAI A-SHARE (CHINY)	3 177,6	↑ 0,58%	0,23%	2,86%
SHANGHAI B-SHARE (CHINY)	229,7	↑ 0,85%	0,50%	-17,95%

Kontrakty terminowe - kurs na godzinę: 8:24				
Futures	Kurs [pkt.]	Zmiana	Relatywnie do fWIG20	Zmiana od początku roku
EuroStoxx50 Futures	4 197,0	↑ 0,36%	0,27%	10,89%
CAC40 Futures	7 092,5	↑ 0,33%	0,24%	9,26%
DAX Futures	15 267,0	↑ 0,34%	0,25%	9,14%
S&P500 Futures	4 332,0	↓ -0,09%	-0,18%	11,23%
DIJA Futures	33 344,0	↑ 0,89%	0,80%	0,59%
NASDAQ Futures	14 955,0	↓ -0,29%	-0,38%	34,26%

Waluty - kurs na godzinę: 08:24				
Waluta	Kurs [PLN]	Zmiana [PLN]	Relatywnie do WIG	Zmiana od początku roku
EUR	4,4511	0,0054	↑ 0,12%	-0,23%
CHF	4,6249	0,0047	↑ 0,10%	-0,25%
USD	4,1866	-0,0008	↓ -0,02%	-0,37%
EUR/USD	1,0632	0,0010	↑ 0,09%	-0,26%



Surowce - kursy zamknięcia				
Surowiec	Kurs	Zmiana [%]	Relatywnie do WIG	Zmiana od początku roku
ROPA WTI (USD za baryłkę)	82,7	↑ 0,27%	-0,08%	2,75%
MIEDŹ (USD za tonę)	8 145,0	↑ 0,23%	-0,12%	-2,79%
ZŁOTO (USD za uncję)	1 983,6	↓ -0,14%	-0,49%	8,38%
SREBRO (USD za uncję)	22,8	↓ -0,36%	-0,70%	-5,85%
PLATYNA (USD za uncję)	935,2	↑ 0,49%	0,14%	-13,85%
GAZ ZIEMNY (USD za MMBtu)	3,6	↑ 2,42%	2,06%	-19,91%
W. KAMIENNY (USD za tonę)	120,0	↑ 0,29%	-0,06%	-70,31%
CYNK (USD za tonę)	2 469,0	↓ -1,00%	-1,35%	-17,01%
ŻELAZO (CNY za tonę)	923,0	↑ 0,27%	-0,08%	7,95%
CYNA (USD za tonę)	23 962,0	↑ 0,23%	-0,12%	-3,41%
ALUMINIUM (USD za tonę)	2 227,5	↓ -0,40%	-0,75%	-6,33%
OŁÓW (USD za tonę)	2 123,0	↑ 0,90%	0,55%	-7,41%
NIKIEL (USD za tonę)	17979,0	↓ -0,19%	-0,54%	-42,22%

Źródło: Bloomberg

Źródło: Bloomberg

Największe wzrosty												
WIG20				mWIG40				sWIG80				
Nazwa	Kurs	Wzrost	Obroty	Nazwa	Kurs	Wzrost	Obroty	Nazwa	Kurs	Wzrost	Obroty	
PEPCO	17,9	↑ 4,7%	33 441 467	TEXT	119,0	↑ 4,9%	2 146 219	TOYA	7,2	↑ 7,3%	841 443	
CDPROJEKT	108,4	↑ 3,2%	52 950 240	AUTOPARTN	25,0	↑ 4,8%	1 653 347	OTLOG	51,8	↑ 5,3%	704 725	
KETY	727,0	↑ 2,4%	24 561 581	CCC	41,7	↑ 4,7%	11 907 336	MEDICALG	27,5	↑ 5,0%	647 439	
CYFRPLSAT	13,4	↑ 2,3%	14 813 525	TSGAMES	83,2	↑ 4,4%	2 319 962	PHOTON	9,5	↑ 4,1%	195 680	
PGE	7,5	↑ 2,1%	23 809 231	XTB	34,0	↑ 4,0%	11 194 703	ONDE	12,4	↑ 4,0%	415 102	

Największe spadki												
WIG20				mWIG40				sWIG80				
Nazwa	Kurs	Spadek	Obroty	Nazwa	Kurs	Spadek	Obroty	Nazwa	Kurs	Spadek	Obroty	
PZU	47,2	↓ -0,9%	133 865 037	RYVU	56,6	↓ -6,4%	1 105 728	KOGENERA	41,0	↓ -4,7%	2 256 044	
PKNORLEN	65,9	↓ -0,9%	184 269 216	NEUCA	726,0	↓ -4,5%	554 546	RAFAKO	0,8	↓ -4,5%	678 873	
PKOBP	43,2	↓ -0,6%	112 610 348	MILLENNIUM	7,0	↓ -4,1%	9 192 618	VIGOPHOTN	456,0	↓ -3,0%	269 028	
DINOPL	396,0	↓ -0,6%	148 787 570	SELVITA	60,5	↓ -3,5%	458 664	SHOPER	30,0	↓ -2,9%	689 357	
ASSECOPOL	76,6	↓ -0,6%	6 438 169	INTERCARS	551,0	↓ -3,3%	1 140 129	SCPFL	150,0	↓ -2,0%	672 732	

Największe obroty												
WIG20				mWIG40				sWIG80				
Nazwa	Kurs	Zmiana	Obroty	Nazwa	Kurs	Zmiana	Obroty	Nazwa	Kurs	Zmiana	Obroty	
PKNORLEN	65,9	↓ -0,9%	184 269 216	TAURONPE	3,8	↑ 3,0%	15 334 867	KOGENERA	41,0	↓ -4,7%	2 256 044	
DINOPL	396,0	↓ -0,6%	148 787 570	CCC	41,7	↑ 4,7%	11 907 336	SUNEX	12,1	↑ 2,4%	1 400 923	
PZU	47,2	↓ -0,9%	133 865 037	BUDIMEX	476,0	↑ 1,3%	11 589 379	CYBERFLKS	76,2	↓ -0,8%	1 253 671	
PKOBP	43,2	↓ -0,6%	112 610 348	XTB	34,0	↑ 4,0%	11 194 703	SYNEKTIK	65,2	↑ 3,8%	1 041 397	
PEKAO	129,0	↑ 1,0%	81 607 997	GRUPAAZOTY	21,6	↓ -1,7%	10 858 712	COGNOR	8,4	↑ 0,7%	878 188	

CATALYST

Catalyst - największe obroty												
Nazwa	Kurs	Zmiana	Obroty	Nazwa	Kurs	Zmiana	Obroty	Nazwa	Kurs	Zmiana	Obroty	
PS1024	97,4	↓ -0,2%	3 916 698	OK0724	96,7	↓ 0,0%	144 881	BST0128	99,5	↓ -0,1%	61 818	
OK1025	90,9	↑ 0,1%	1 737 568	ECHO426	100,8	↑ 0,4%	119 248	KIN1025	99,7	↓ -0,1%	45 632	
ECHO125	101,2	↑ 0,2%	1 056 521	BST0228	99,4	↑ 0,0%	110 091	ALR1025	101,8	↑ 0,1%	43 761	
KRU1028	99,1	↓ -0,1%	373 067	DS0726	93,9	↑ 0,3%	102 678	DS0725	96,8	↓ -0,2%	40 905	
KRU0828	99,4	↓ 0,0%	176 104	BST0128	99,5	↓ -0,1%	61 818	BPO0626	102,0	↑ 0,0%	29 151	

Źródło: GPW

Informacja dnia

DINO POLSKA SA

Dino Polska miało w III kw. 424 mln zł zysku netto wobec konsensusu 414,2 mln zł zysku.

Zysk netto grupy Dino Polska wyniósł w trzecim kwartale 2023 roku 424 mln zł wobec 339,4 mln zł zysku rok wcześniej - podała spółka w raporcie kwartalnym. Konsensus PAP Biznes zakładał 414,2 mln zł zysku netto. EBIT wyniósł 558,5 mln zł wobec 459,5 mln zł przed rokiem i był 2,3 proc. wyższy od oczekiwań analityków na poziomie 545,8 mln zł.

Wynik EBITDA grupy zwiększył się rok do roku o 21,2 proc. do 649,5 mln zł. Konsensus PAP Biznes zakładał 635,6 mln zł EBITDA.

Przychody grupy wyniosły 6,875 mld zł, co oznacza wzrost o 28,1 proc. rdr. Analitycy oczekiwali przychodów w wysokości 6,853 mld zł.

Marża EBITDA wyniosła 9,45 proc. wobec 9,99 proc. w III kw. 2022 r.

Wzrost sprzedaży LfL wyniósł w III kwartale 2023 r. 16,3 proc.

W III kw. 2023 r. uruchomionych zostało 68 nowych sklepów Dino. Narastająco od początku 2023 r. otwarte zostały łącznie 184 sklepy. Na dzień 30 września 2023 r. sieć Dino liczyła 2 340 marketów. (PAP Biznes)

Komentarz DM Banku BPS. Dino poprawiło swoje wyniki na wszystkich poziomach, zarówno w ujęciu rocznym jak i w odniesieniu do poprzedniego kwartału. Na poziomie zysków pojawiło się także lekkie pozytywne zaskoczenie in plus. Przychody wzrosły o 28,1 proc. r/r do 6,875 mld zł (wzrost o 5 proc. k/k), zysk EBITDA wyniósł 649,5 mln zł (wzrost o 21,2 proc. r/r i 13,7 proc. k/k), zysk operacyjny był wyższy niż rok wcześniej o 21,5 proc. i 15,8 proc. wyższy niż w II kwartale 2023, zaś zysk netto ukształtował się na poziomie 424 mln zł (wzrost o 24,9 proc. r/r i 17,1 proc. k/k). Zysk netto okazał się o 2,4 proc. wyższy niż zakładał konsensus. W przypadku spółek zajmujących się handlem, kluczowym aspektem dla wartości pozostaje kształtowanie się kosztów. O ile dynamika kosztów sprzedaży i kosztów ogólnego zarządu pozostała mniejsza niż dynamika przychodów, to wzrost kosztów własnych sprzedaży był wyższy niż wzrost przychodów (29,5 proc. wobec 28,1 proc. r/r). Finalnie przełożyło się to na spadek rentowności (w największym stopniu spadła marża EBITDA o 0,54 p. p. do 9,4 proc.). Na zakończenie sesji w czwartek akcje Dino kosztowały 396 zł, pozostając w trendzie wzrostowym obserwowanym od początku października. W naszej ocenie, dobre wyniki i nieco lepsze od oczekiwań na poziomie zysków mogą sprowadzić kurs powyżej bariery 400 zł podczas najbliższych sesji. (Ł. Bryl)

Informacja dnia

DATAWALK SA

DataWalk szacuje stratę EBITDA skor. po III kw. na 28 mln zł. DataWalk szacuje stratę EBITDA skor. po trzech kwartałach 2023 r. na 28 mln zł, wobec 12,7 mln zł straty rok wcześniej. Skonsolidowane przychody wyniosły 18,1 mln zł, w porównaniu do 25,8 mln zł przed rokiem - podała spółka w komunikacie. Skonsolidowana starta EBITDA po trzech kwartałach 2023 r. szacowana jest na 13,4 mln zł. W analogicznym okresie rok wcześniej strata EBITDA wyniosła blisko 116 mln zł. Jak podano, najważniejszy wpływ na zmianę skonsolidowanego wyniku EBITDA w pierwszych trzech kwartałach 2023 r. miało zmniejszenie kosztów związanych z programem motywacyjnym, wzrost kosztów wynagrodzeń oraz usług obcych, spadek przychodów ze sprzedaży oraz ujęcie odpisu aktualizującego z tytułu utraty wartości aktywów niematerialnych. Publikacja raportu okresowego będzie miała miejsce 15 listopada 2023 r. (PAP Biznes)

Informacja dnia

RAFAKO SA

Rezygnacja Członka Rady Nadzorczej Spółki. Zarząd RAFAKO S.A. z siedzibą w Raciborzu, informuje, że w dniu 2 listopada 2023 roku Spółka otrzymała oświadczenie Pana Pawła Gricuka, pełniącego dotychczas funkcję Członka Rady Nadzorczej Spółki, o jego rezygnacji z dniem 2 listopada 2023 roku z funkcji Członka Rady Nadzorczej Spółki.

Zgodnie z otrzymanym oświadczeniem, rezygnacja Pana Pawła Gricuka została złożona w związku z opublikowanym przez PBG S.A. w restrukturyzacji w likwidacji z siedzibą w Wysogotowie w dniu 31 października 2023 r. raportem bieżącym nr 22/2023, a jej przyczyną jest wygaśnięcie wyłączności PG Energy Capital Management Sp. z o.o. w procesie inwestorskim Spółki. (ESPI RB NR 107/23)

**Informacja dnia
ATENDE SA**

Atende szacuje zysk netto j.d. w III kw. '23 na 2,14 mln zł. Atende szacuje zysk netto j.d. w III kwartale 2023 r. na 2,14 mln zł, w porównaniu do 4,11 mln zł straty w III kwartale 2022 r. - podała spółka w komunikacie. Według wstępnych danych w III kwartale 2023 r. przychody ze sprzedaży grupy Atende wzrosły o 95 proc. r/r do 78,54 mln zł.

EBIT wyniósł 4,38 mln zł, a EBITDA 6,92 mln zł wobec odpowiednio 4,39 mln zł i 1,92 mln zł straty rok wcześniej.

Narastająco, po trzech kwartałach 2023 r., Atende szacuje przychody na 224,4 mln zł, EBITDA na 20,8 mln zł, EBIT na 12,8 mln zł, a zysk netto j.d. na 7,5 mln zł.

Raport za trzeci kwartał 2023 r. Atende opublikuje 14 listopada. (PAP Biznes)

**Informacja dnia
BIO PLANET SA**

Informacja o miesięcznych przychodach ze sprzedaży za październik 2023 rok. Zarząd Bio Planet S.A. w celu podniesienia przejrzystości i przewidywalności wyników Spółki, w załączeniu przekazuje comiesięczną informację na temat przychodów ze sprzedaży Spółki. Zarząd Spółki informuje również, że niniejszy raport zawiera dane wstępne, które mogą różnić się od danych ostatecznych. Ostateczna informacja o przychodach ze sprzedaży będzie opublikowana w raporcie okresowym.

Sprzedaż za miesiąc październik 2023 r. osiągnęła 23,2 mln złotych i jest wyższa o 39 % w stosunku do sprzedaży we wrześniu 2022 r., która wynosiła 16,8 mln zł.

Sprzedaż narastająco po 10 miesiącach 2023 r. osiągnęła 210,5 mln złotych i jest wyższa o 27 % w stosunku do sprzedaży po pierwszych 10 miesiącach 2022 r., która wynosiła 165,6 mln zł. (ESPI RB NR 26/23)

**Informacja dnia
HARPER
HYGIENICS SA**

iCotton nabędzie w wyniku wezwania 6.165 akcji Harper Hygienics - BM mBanku. iCotton nabędzie w wyniku wezwania 6.165 akcji Harper Hygienics, po 5,25 zł za akcję - poinformowało Biuro Maklerskie mBanku w komunikacie.

Rozliczenie transakcji nastąpi 7 listopada 2023 r.

Pod koniec września iCotton wezwał do sprzedaży 2.164.887 akcji Harper Hygienics, po 5,25 zł za akcję. Przyjmowanie zapisów zakończyło się 27 października 2023 r.

Podawano wówczas, że na dzień ogłoszenia wezwania wzywający posiadał bezpośrednio 385.220 akcji spółki oraz pośrednio, przez Radville Investments sp. z o.o., 3.816.893 akcje spółki, uprawniające do łącznie 4.202.113 głosów na WZ, co po zaokrągleniu w górę stanowi ok. 66 proc. ogólnej liczby głosów. (PAP Biznes)

**Informacja dnia
PBG SA W
RESTRUKTURYZACJI
W LIKWIDACJI
RAFAKO SA**

PBG gotowe poprzeć kompleksowe warunki restrukturyzacji Rafako. PBG jest gotowe poprzeć kompleksowe warunki restrukturyzacji Rafako, po uzyskaniu stosownych zgód. Podstawowym warunkiem przetrwania spółki jest zapewnienie jej dokapitalizowania oraz pozyskanie stabilnego inwestora - napisano w oświadczeniu spółki PBG w restrukturyzacji w likwidacji. "(...) PBG, jak dotychczas i niezmiennie, gotowe jest poprzeć takie kompleksowe warunki restrukturyzacji Rafako (po uzyskaniu stosownych zgód), które zapewniają spółce stabilną przyszłość w perspektywie długoterminowej" - napisał w oświadczeniu w imieniu zarządcy PBG Bartosz Sierakowski, wiceprezes Zimmerman Filipiak Restrukturyzacja. Jak wskazano, podstawowym warunkiem przetrwania Rafako jest zapewnienie spółce dokapitalizowania i dofinansowania oraz pozyskanie stabilnego inwestora, który będzie miał wpływ na pozytywne postrzeganie spółki i jej wiarygodność oraz przygotowuje strategię pozwalającą na odbudowę jej wartości w przyszłości. (...) (PAP Biznes)

WIG20 FUTURES



Źródło: Bloomberg

Komentarz DM Banku BPS. W czwartek rynek na GPW kontynuował wzrosty, w reakcji na pozytywną sytuację na rynkach bazowych. Sygnał ze strony prezesa Fed , iż cykl podwyżek stóp procentowych w USA został prawdopodobnie zakończony, wywołał u inwestorów sporo optymizmu. Pierwszą listopadową sesję WIG20 zakończył wzrostem o 0,40proc. i zamknął się na poziomie 2158,41pkt., Indeks szerokiego rynku WIG wzrósł na zamknięciu o 0,35proc. i zamknął sesję na 71835,07pkt., mWIG40 wzrósł o 0,11proc. i zakończył notowania na poziomie 5172,88pkt., sWIG80 zakończył notowania wyżej o 0,22proc., i na koniec sesji zanotował poziom 20895,28pkt. Obroty na rynku były niższe niż na poprzedniej sesji i wyniosły 1,47mld zł. wobec 1,47mld zł. we wtorek. Na obecnie najpłynniejszej serii FW20Z2320 prezentowanej na wykresie powyżej, obroty były wysokie i w czwartek wyniosły 39187 wobec 32592 kontraktów poprzednio, LOP wzrosła do 64866 wobec 62844 kontraktów na zamknięciu we wtorek. Utworzona świeca (czarna szpulka) pokazuje lekkie niezdecydowanie ale aktualna sytuacja sprzyja kontynuacji wzrostów na GPW. (A. Wizner)

Dane makro**03.11.2023****KALENDARIUM**

Piątek		Wydarzenie	Okres	Odczyt	Poprzednio
2:01	Irlandia	Indeks PMI usług	paź	52,6	54,5
2:45	Chiny	Indeks PMI usług	paź	50,4	50,2
6:00	Indie	Indeks PMI zbiorczy	paź	58,4	61
6:00	Indie	Indeks PMI usług	paź	58,4	61
8:00	Turcja	Inflacja CPI m/m	paź	3,43%	4,75%
8:00	Turcja	Inflacja CPI r/r	paź	61,36%	61,53%
8:00	Niemcy	Eksport	wrz	126,5 mld	129,6 mld (R)
8:00	Niemcy	Import	wrz	110 mld	111,9 mld (R)
8:00	Turcja	Inflacja PPI m/m	paź	1,94%	3,4%
8:00	Turcja	Inflacja PPI r/r	paź	39,39%	47,44%
8:00	Niemcy	Bilans handlu zagranicznego	wrz	16,5 mld	17,7 mld (R)
8:45	Francja	Produkcja przemysłowa m/m	wrz		-0,3%
8:45	Francja	Produkcja przemysłowa r/r	wrz		-0,5%
8:45	Francja	Produkcja manufakturowa m/m	wrz		-0,4%
8:45	Francja	Produkcja manufakturowa r/r	wrz		-1,1%
8:45	Francja	Zmiana zatrudnienia w sektorze pozarolniczym k/k	III kwartał		19,7 tys.
10:00	Włochy	Stopa bezrobocia	wrz		7,3%
11:00	Euroland	Stopa bezrobocia	wrz		6,4%
11:00	Grecja	Stopa bezrobocia	wrz		10,9%
12:30	Indie	Rezerwy walutowe	27.paź		583,53 mld
13:30	USA	Średnia płaca godzinowa	paź		33,68
13:30	USA	Średnia tygodniowa liczba godzin pracy	paź		34,4
13:30	Kanada	Zmiana zatrudnienia	paź		63,8 tys.
13:30	USA	Zmiana zatrudnienia w przemyśle m/m	paź		17 tys.
13:30	USA	Zmiana zatrudnienia w sektorze pozarolniczym m/m	paź		336 tys.
13:30	Kanada	Stopa bezrobocia	paź		5,5%
13:30	USA	Stopa bezrobocia	paź		3,8%
15:00	USA	Indeks ISM dla branż poza przemysłowych	paź		53,6

Na podstawie :stooq.pl

Informacje ze**spółek****03.11.2023****SEKO** - Raport kwartalny III/2023:**AQUATECH** - Raport kwartalny III/2023:**IU** - Raport kwartalny III/2023:**ROCCA** - Raport kwartalny III/2023:**PEP** - Pierwszy dzień notowania praw do akcji: Wprowadzenie do obrotu giełdowego na Głównym Rynku**GPW** 10.416.667 praw do akcji zwykłych na okaziciela serii AB spółki POLENERGIA S.A.**QUART** - Dzień dywidendy: Dywidenda w wysokości 0,15 PLN na akcję.

Na podstawie :stooq.pl

SPÓŁKI I MNOŻNIKI RYNKOWE

Banki	Kurs [PLN]	Kapitalizacja mln PLN	P/E			P/BV			D/Y [%]			ROA [%]		
			2023	2024	2025	2023	2024	2025	2023	2024	2025	2023	2024	2025
PKO BP	43,24	54 050	7,2	7,1	7,3	1,3	1,2	1,1	5,5	6,4	6,6	0,8	1,1	1,4
Santander Polska	462,40	47 252	8,5	9,6	9,5	1,5	1,4	1,3	4,7	6,6	6,2	1,0	1,6	1,6
PEKAO	129,00	33 859	6,1	7,3	8,5	1,2	1,2	1,1	8,5	8,9	8,4	1,1	1,7	1,5
ING	220,00	28 622	7,7	8,4	9,4	1,8	1,5	1,4	3,9	5,2	5,8	1,0	1,4	1,5
mBank	523,60	22 235	4,8	6,4	6,8	1,5	1,3	1,1	0,0	2,5	3,4	-0,1	0,3	1,2
Bank Millennium	7,02	8 516	4,5	5,9	5,6	1,3	1,2	1,0	0,0	0,0	0,0	-1,1	0,0	0,4
Alior Bank	66,16	8 637	4,7	6,3	7,5	1,0	0,9	0,8	0,0	3,9	5,5	1,0	2,0	1,6
Bank Handlowy	86,00	11 237	4,9	6,7	9,0	1,2	1,1	1,1	10,5	12,5	11,9	2,3	2,9	2,3
BNP Paribas	65,00	9 599	7,2	5,6	5,2	0,8	0,7	0,6	0,0	0,0	2,0	0,2	0,5	0,9
Mediana	-	22 235	6,1	6,7	7,5	1,3	1,2	1,1	3,9	5,2	5,8	1,0	1,4	1,5
Finanse inne	Kurs [PLN]	Kapitalizacja mln PLN	P/E			P/BV			D/Y [%]			ROE [%]		
PZU	47,16	40 724	8,4	9,0	9,0	1,8	1,7	1,6	5,9	6,8	7,0	18,1	20,8	18,2
KRUK	469,00	9 061	9,8	8,8	7,7	2,4	2,0	1,7	3,2	3,5	4,1	27,1	26,0	24,6
GPW	38,76	1 627	10,0	9,9	9,9	1,5	1,5	1,4	7,1	7,3	7,6	14,2	15,2	15,1
Mediana	-	9 061	9,8	9,0	9,0	1,8	1,7	1,6	5,9	6,8	7,0	18,1	20,8	18,2
Deweloperzy	Kurs [PLN]	Kapitalizacja mln PLN	P/E			P/BV			EV/EBITDA			ROE [%]		
GTC	5,30	3 514	29,8	7,9	7,9	0,6	0,6	0,6	18,7	17,6	15,0	4,8	4,8	4,8
Dom Development	156,60	4 024	9,0	10,1	7,9	2,6	2,5	2,2	6,9	7,0	6,1	29,7	29,8	25,5
Echo Investment	4,08	1 684	11,0	7,4	3,6	-	-	-	14,5	16,8	7,9	7,5	7,5	7,5
Atal	61,00	2 636	7,8	9,6	6,4	1,6	1,6	1,4	7,5	9,9	6,5	26,1	22,4	17,3
Develia	4,92	2 200	8,0	8,5	6,0	1,4	1,4	1,2	8,3	8,2	6,2	13,2	17,5	17,8
Mediana	-	2 636	9,0	8,5	6,4	1,5	1,5	1,3	8,3	9,9	6,5	13,2	17,5	17,3
Budowlane	Kurs [PLN]	Kapitalizacja mln PLN	P/E			P/BV			EV/EBITDA			ROE [%]		
Budimex	476,00	12 152	20,2	19,5	18,5	8,6	8,3	7,9	12,3	11,0	10,2	37,2	43,4	43,7
Unibep	9,90	347	-	-	-	-	-	-	-	-	-	7,4	7,4	7,4
MFO	29,00	192	-	11,0	7,1	0,6	0,6	0,6	12,9	4,2	3,5	13,8	13,8	13,8
Prochem	31,40	63	-	165,3	39,7	0,7	0,7	0,7	10,8	8,2	6,9	6,5	6,5	-3,1
Mediana	-	269	20,2	19,5	18,5	0,7	0,7	0,7	12,3	8,2	6,9	10,6	10,6	10,6
Górnictwo	Kurs [PLN]	Kapitalizacja mln PLN	P/E			P/BV			EV/EBITDA			ROE [%]		
KGHM	113,20	22 640	24,8	12,0	14,7	0,7	0,7	0,6	4,8	4,3	4,3	18,8	5,4	5,7
JSW	50,06	5 878	2,1	2,9	17,1	0,3	0,3	0,3	0,6	0,7	1,2	63,4	11,2	11,1
Bogdanka	37,40	1 272	2,4	1,4	2,7	0,3	0,3	0,2	0,6	0,4	0,6	5,1	10,8	16,8
Mediana	-	5 878	2,4	2,9	14,7	0,3	0,3	0,3	0,6	0,7	1,2	18,8	10,8	11,1
Paliwa	Kurs [PLN]	Kapitalizacja mln PLN	P/E			P/BV			EV/EBITDA			ROE [%]		
PKN ORLEN	65,88	76 483	3,6	4,6	5,2	0,5	0,5	0,4	2,0	2,2	2,3	38,1	17,5	11,2
Unimot	100,00	820	8,4	7,1	6,2	1,2	1,1	1,0	5,9	5,6	5,3	61,2	37,4	24,4
MOL	33,54	27 625	4,5	4,5	4,8	0,6	0,5	0,5	2,9	2,7	2,8	24,1	13,8	13,3
Mediana	-	14 222	4,5	4,6	5,2	0,6	0,5	0,5	4,4	4,2	3,7	38,1	17,5	13,3

Źródło: DM BPS, Bloomberg

SPÓŁKI I MNOŻNIKI RYNKOWE

IT	Kurs [PLN]	Kapitalizacja mln PLN	P/E			P/BV			EV/EBITDA			ROE [%]		
			2023	2024	2025	2023	2024	2025	2023	2024	2025	2023	2024	2025
Asseco Poland	76,60	6 358	12,2	11,9	11,2	0,9	0,9	0,9	4,2	4,0	3,7	7,2	7,4	7,5
ComArch	155,00	1 261	14,9	13,9	13,0	0,9	0,9	0,9	5,0	4,5	4,2	8,6	7,1	6,5
Text	119,00	3 064	17,9	-	-	17,2	-	-	14,8	12,2	10,5	-	95,7	95,7
Asseco BS	44,70	1 494	15,7	13,8	13,1	3,9	3,7	3,5	10,5	9,5	9,1	23,7	23,7	23,7
Asseco SEE	45,90	2 382	12,3	12,2	11,4	1,9	1,8	1,7	7,6	7,1	6,7	17,9	17,9	17,9
Mediana	-	2 382	14,9	13,0	12,2	1,9	1,4	1,3	7,6	7,1	6,7	13,3	17,9	17,9
Telekomunikacja i Media	Kurs [PLN]	Kapitalizacja mln PLN	P/E			P/BV			EV/EBITDA			ROE [%]		
Cyfrowy Polsat	13,42	8 580	28,5	19,0	9,2	0,5	0,5	0,5	5,9	5,7	5,2	5,8	2,5	2,7
Orange Polska	7,97	10 454	11,7	12,0	10,7	0,8	0,7	0,7	5,0	4,8	4,5	5,3	6,2	6,1
Wirtualna Polska	106,60	3 123	18,8	14,8	12,0	3,2	2,8	2,4	8,4	7,6	6,9	21,7	17,5	17,9
Agora	9,40	438	10,1	15,9	9,3	0,6	0,6	0,6	10,4	8,0	7,1	-6,6	-6,6	-6,6
ATM GRUPA	3,38	285	-	-	-	-	-	-	-	-	-	-	-	-
Mediana	-	3 123,3	15,3	15,4	10,0	0,7	0,7	0,6	7,2	6,6	6,0	5,5	4,3	4,4
Producenci gier wideo	Kurs [PLN]	Kapitalizacja mln PLN	P/E			P/BV			EV/EBITDA			ROE [%]		
CD Projekt SA	108,35	10 825	27,6	44,8	52,1	4,7	4,5	4,2	17,1	30,3	37,8	16,3	17,8	10,0
Playway	342,50	2 261	13,5	11,4	11,4	4,6	4,1	3,8	10,5	9,3	9,8	-	27,9	27,5
TEN Square Games	83,15	610	14,3	8,7	9,9	1,7	1,6	1,6	6,5	5,1	5,6	27,5	16,3	19,7
11 bit studios SA	605,00	1 462	77,6	7,4	9,0	6,0	3,3	3,1	53,0	5,2	6,4	11,1	9,7	34,8
Mediana	-	1 861	21,0	10,0	10,7	4,7	3,7	3,4	13,8	7,3	8,1	16,3	17,0	23,6
Odzież i obuwie	Kurs [PLN]	Kapitalizacja mln PLN	P/E			P/BV			EV/EBITDA			ROE [%]		
LPP	13750,00	25 509	22,1	15,6	13,0	6,7	5,4	4,4	11,7	8,1	6,8	35,0	32,7	36,0
CCC	41,67	2 870	-	-	21,6	2,9	3,4	3,3	10,7	8,2	5,9	-11,6	-21,6	-22,2
Monnari Trade	5,38	164	-	-	-	-	-	-	-	-	-	24,7	24,7	24,7
Answear.com	29,50	530	16,7	12,7	9,7	2,5	2,1	1,7	10,6	8,6	7,1	10,6	14,1	16,2
Mediana	-	1 700	19,4	14,1	13,0	2,9	3,4	3,3	10,7	8,2	6,8	17,7	19,4	20,4
Dystrybucja	Kurs [PLN]	Kapitalizacja mln PLN	P/E			P/BV			EV/EBITDA			ROE [%]		
Allegro	30,79	32 542	33,3	22,1	16,9	3,3	2,9	2,5	15,5	12,5	10,6	-7,2	9,2	12,5
Dino Polska	396,00	38 824	26,6	20,6	16,8	6,9	5,4	4,4	17,5	14,5	12,2	31,3	29,9	28,9
Inter Cars	551,00	7 807	9,1	8,2	7,4	1,7	1,4	1,2	7,3	6,7	6,2	22,5	20,9	19,0
Eurocash	14,55	2 025	23,1	14,8	11,2	2,7	2,4	2,2	4,7	4,5	4,3	3,3	9,3	14,4
Neuca	726,00	3 200	22,4	17,5	14,8	3,3	2,9	2,7	10,1	8,7	7,9	14,4	15,7	16,7
Mediana	-	3 200	22,4	14,8	11,2	2,7	2,4	2,2	7,3	6,7	6,2	14,4	15,7	16,7
Spożywcze	Kurs [PLN]	Kapitalizacja mln PLN	P/E			P/BV			EV/EBITDA			ROE [%]		
Ambra	66,00	1 520	13,3	10,8	10,2	2,0	1,6	1,5	7,2	6,3	6,0	15,0	15,2	15,2
Wawel	720,00	1 080	-	-	-	-	-	-	14,0	-	-	5,1	5,1	5,1
MBW	10,95	1 226	41,0	35,1	35,1	1,4	1,3	1,2	16,9	16,0	15,1	3,0	3,3	3,5
Mediana	-	1 226	27,1	23,0	22,7	1,7	1,5	1,4	14,0	11,1	10,5	5,1	5,1	5,1

Źródło: DM BPS, Bloomberg

SPÓŁKI I MNOŻNIKI RYNKOWE

Energia	Kurs [PLN]	Kapitalizacja mIn PLN	P/E			P/BV			EV/EBITDA			ROE [%]		
			2023	2024	2025	2023	2024	2025	2023	2024	2025	2023	2024	2025
PGE	7,45	16 725	5,0	5,4	4,4	0,3	0,4	0,4	2,6	3,1	2,8	6,8	5,9	5,8
Enea	7,44	4 595	4,2	5,9	4,6	0,2	0,4	0,3	2,1	4,6	4,0	7,5	7,4	7,9
Tauron	3,81	6 677	2,7	4,1	3,1	0,3	0,4	0,4	3,1	4,3	3,7	2,8	14,2	9,9
Onde	12,38	675	24,8	24,8	24,8	2,0	1,9	1,7	13,6	15,1	15,4	1,6	1,6	1,6
Polenergia	72,10	4 816	17,2	16,9	17,1	1,3	1,2	1,2	9,9	9,1	8,9	7,4	8,0	7,6
ZE PAK	19,80	1 006	-	-	-	-	-	-	4,0	-	-	33,3	33,3	33,3
Mediana	-	4 706	5,0	5,9	4,6	0,3	0,4	0,4	3,5	4,6	4,0	7,1	7,7	7,8
Chemia	Kurs [PLN]	Kapitalizacja mIn PLN	P/E			P/BV			EV/EBITDA			ROE [%]		
			2023	2024	2025	2023	2024	2025	2023	2024	2025	2023	2024	2025
Grupa Azoty	21,62	2 145	-	-	2,6	-	-	-	-	9,8	5,3	18,1	-1,4	-5,3
Ciech	53,30	2 809	-	-	-	1,1	1,1	1,0	5,3	5,2	4,7	15,7	-	3,6
PCC Rokita	91,20	1 811	-	-	-	-	-	-	6,2	9,7	4,6	14,8	14,8	14,8
Mediana	-	2 145	-	-	2,6	1,1	1,1	1,0	5,8	9,7	4,7	15,7	6,7	3,6
Przemysł	Kurs [PLN]	Kapitalizacja mIn PLN	P/E			P/BV			EV/EBITDA			ROE [%]		
			2023	2024	2025	2023	2024	2025	2023	2024	2025	2023	2024	2025
Grupa Kęty	727,00	7 016	13,0	13,5	12,7	3,7	3,6	3,5	8,8	8,3	8,0	37,0	27,9	27,2
Grenovia	3,00	1 724	6,9	7,4	7,1	0,8	0,8	0,7	4,8	4,9	4,8	9,6	10,5	10,4
Stalprodukt	219,00	1 183	11,3	12,3	11,9	0,3	0,3	0,3	1,4	2,0	1,9	13,6	13,6	13,6
Wielton	9,00	543	6,2	6,7	5,6	0,9	0,8	0,7	5,5	5,2	4,6	18,0	18,0	18,0
Mangata Holding	93,00	621	10,8	9,7	8,0	1,1	1,1	1,0	6,3	5,5	5,4	-	10,0	9,8
Mediana	-	1 183	11,0	10,8	7,6	0,9	0,8	0,7	5,5	5,0	4,7	15,8	13,6	12,0
Biotechnologia	Kurs [PLN]	Kapitalizacja mIn PLN	P/E			P/BV			EV/EBITDA			ROE [%]		
			2023	2024	2025	2023	2024	2025	2023	2024	2025	2023	2024	2025
Synthaverse	4,86	341	44,2	30,4	16,8	2,2	2,0	1,8	14,7	9,0	5,7	6,8	6,8	6,8
Ryvu Therapeutics	56,60	1 309	-	-	30,0	5,6	9,3	7,1	-	-	-	-7,5	-22,1	-38,0
Captor Therapeutics	100,00	417	-	-	52,9	7,3	39,4	6,5	-	-	22,3	-	-	-36,7
Celon Pharma	15,20	776	-	-	-	1,7	1,9	2,1	48,4	70,0	20,9	-7,1	-7,1	-7,1
Molecure	16,38	276	-	2,7	2,9	-	-	-	-	2,7	2,9	-11,4	-11,4	-15,5
Selvita	60,50	1 111	34,6	27,6	24,0	3,8	3,4	2,9	17,0	11,8	9,0	17,0	11,3	11,2
Mediana	-	596	39,4	27,6	24,0	3,8	3,4	2,9	17,0	10,4	9,0	-7,1	-7,1	-11,3

Źródło: DM BPS, Bloomberg

Dom Maklerski Banku BPS SA

ul. Grzybowska 81, 00-844 Warszawa,
tel.: +48 22 53 95 555, fax.: +48 22 53 95 556
www.dmbps.pl
dm@dmbps.pl

Sporządzone przez Departament Analiz:

Tomasz Czarnecki, MPW
Dyrektor Departamentu Analiz
tomasz.czarnecki@dmbps.pl
tel.: (22) 53 95 542

Jacek Borawski
Analityk Techniczny

Artur Wizner, MPW
Analityk
artur.wizner@dmbps.pl
tel.: (22) 53 95 548

Dr Łukasz Bryl
Analityk
lukasz.bryl@dmbps.pl
tel.: 785 500 874

Dane kontaktowe do Departamentu Sprzedaży:

Dariusz Stasiak, MPW
Dyrektor Departamentu Sprzedaży
dariusz.stasiak@dmbps.pl
tel.: +48 (22) 53 95 084

Krzysztof Jeż, MPW
krzysztof.jez@dmbps.pl
tel.: + 48 (22) 53 95 559

Lech Kucharski, MPW
lech.kucharski@dmbps.pl
tel.: + 48 (22) 53 95 522

Tomasz Kublik, MPW
tomasz.kublik@dmbps.pl
tel.: + 48 (22) 53 95 511

Tomasz Wojna
tomasz.wojna@dmbps.pl
tel.: + 48 (22) 53 95 541

Wyjaśnienia dotyczące stosowanej terminologii fachowej i wskaźników:

Dług netto – suma zobowiązań oprocentowanych pomniejszona o środki pieniężne i ich ekwiwalenty
EBIT – wynik na działalności operacyjnej
EBITDA – wynik działalności operacyjnej przed potrąceniem salda na działalności finansowej, opodatkowaniem i amortyzacją.
EV – (wartość ekonomiczna; EV= MC + dług netto) suma kapitalizacji i długu netto
Marża brutto na sprzedaży – relacja zysku brutto na sprzedaży do przychodów ze sprzedaży
Marża EBIT – (EBIT/Przychody ze sprzedaży) relacja zysk z działalności operacyjnej do przychodów ze sprzedaży
Marża EBITDA – (EBITDA/Przychody ze sprzedaży) relacja EBITDA do przychodów ze sprzedaży
EBIT/EV – iloraz zysku z działalności operacyjnej i wartości ekonomicznej (suma kapitalizacji i długu netto)
MC/EBIT – iloraz kapitalizacji (liczba kursów akcji i liczby akcji) oraz zysku z działalności operacyjnej
MC/S – iloraz kapitalizacji (liczba wyemitowanych akcji razy kurs akcji) i przychodów ze sprzedaży
P/E – (Cena/Zysk) relacja kursu akcji do prognozowanego rocznego zysku netto przypadający na akcję
P/BV – (Cena/Wartość Księgową) relacja kursu akcji do prognozowanej wartości księgowej przypadającej na akcję
P/CF – [Cena/(zysk netto + amortyzacja)] relacja kursu akcji do sumy przypadającego na akcję zysku netto i amortyzacji
Stopa dywidendy – (DY) dywidenda na akcję podzielona przez kurs akcji
Wskaźnik wypłaty dywidendy – (D/E) relacja dywidenda przypadająca na akcję do zysku na akcję
Wskaźnik pokrycia dywidendy – (E/D) relacja zysku na akcję do dywidendy na akcję

Opracowanie wyraża wiedzę oraz poglądy autorów według stanu na dzień jego sporządzenia. Autorzy nie uwzględniają w opracowaniu jakichkolwiek szczególnych zamierzeń inwestycyjnych, szczególnych celów inwestycyjnych, sytuacji finansowej ani szczególnych potrzeb czy żądań potencjalnych odbiorców. Opracowanie publikowane jest w celach wyłącznie informacyjnych lub marketingowych i nie powinno być interpretowane jako (1) osobista rekomendacja, (1) porada inwestycyjna, prawna, lub innego typu, ani jako (2) zachęta do działania, inwestowania czy pozbywania się inwestycji w szczególny sposób, bądź (4) ocena lub zapewnienie opłacalności inwestycji w instrumenty finansowe objęte opracowaniem.

W szczególności opracowanie nie stanowi „badania inwestycyjnego” lub „publikacji handlowej” w rozumieniu Rozporządzenia Delegowanego Komisji (UE) 2017/565 z dnia 25 kwietnia 2016 r. uzupełniającego dyrektywę Parlamentu Europejskiego i Rady 2014/65/UE w odniesieniu do wymogów organizacyjnych i warunków prowadzenia działalności przez firmy inwestycyjne oraz pojęć zdefiniowanych na potrzeby tej dyrektywy, bądź „rekomendacji” w rozumieniu Rozporządzenia Parlamentu Europejskiego i Rady (UE) NR 596/2014 z dnia 16 kwietnia 2014 r. w sprawie nadużyć na rynku (rozporządzenie w sprawie nadużyć na rynku) oraz uchylającego dyrektywę 2003/6/WE Parlamentu Europejskiego i Rady i dyrektywy Komisji 2003/124/WE, 2003/125/WE i 2004/72/WE.

Opracowanie zostało sporządzone z zachowaniem należytej staranności i rzetelności przy zachowaniu zasad metodologicznej poprawności na podstawie ogólnodostępnych informacji, w dniu publikacji opracowania, pozyskanych ze źródeł wiarygodnych dla Domu Maklerskiego Banku BPS S.A. Dom Maklerski Banku BPS S.A. nie gwarantuje ich kompletności, prawdziwości lub dokładności.

Dom Maklerski Banku BPS S.A. nie ponosi odpowiedzialności za ewentualne decyzje inwestycyjne podjęte na podstawie niniejszego opracowania ani za ewentualne szkody poniesione w wyniku tych decyzji inwestycyjnych. Opracowanie nie powinno być interpretowane jako oświadczenie ani gwarancja (zarówno wyraźna, jak i implikowana) w zakresie generowania zysku z tytułu prezentowanej strategii inwestycyjnej.

Inwestowanie na rynku kapitałowym wiąże się z możliwością utraty części lub całości zainwestowanego kapitału. Szczegółowe informacje o ryzykach związanych z inwestowaniem w instrumenty finansowe dostępne są na stronie internetowej DMBPS: www.dmbps.pl w zakładce Regulacje i dokumenty.

Dom Maklerski Banku BPS S.A., jego akcjonariusze lub pracownicy mogą posiadać długie lub krótkie pozycje powstałe w wyniku transakcji zawartych na instrumentach z rynków OTC lub innych instrumentach finansowych wymienionych w opracowaniu. Organem sprawującym nadzór nad działalnością Domu Maklerskiego Banku BPS S.A. jest Komisja Nadzoru Finansowego z siedzibą w Warszawie, przy ulicy Pięknej 20.

Powielanie bądź publikowanie w jakiegokolwiek formie niniejszego opracowania, lub jego części, oraz wykorzystywanie materiału do własnych opracowań celem publikacji, bez pisemnej zgody Domu Maklerskiego Banku BPS S.A. jest zabronione. Niniejsze opracowanie jest prawnie chronione zgodnie z **Ustawą z 4 lutego 1994 r. o prawie autorskim i prawach pokrewnych (Dz. U. 2019 poz. 1231)**.