

GPW - Indeksy					
Indeksy	Zamknięcie [pkt.]	Zmiana dzienna	Relatywnie do WIG	Zmiana tyg. [t/t]	Zmiana od początku roku
WIG	68 794,9	↑0,11%	-	0,94%	19,72%
WIG20	2 042,1	↑0,14%	0,03%	1,48%	13,96%
mWIG40	5 203,6	↑0,04%	-0,07%	-0,41%	25,26%
sWIG80	21 003,9	↑0,21%	0,10%	-0,30%	20,05%

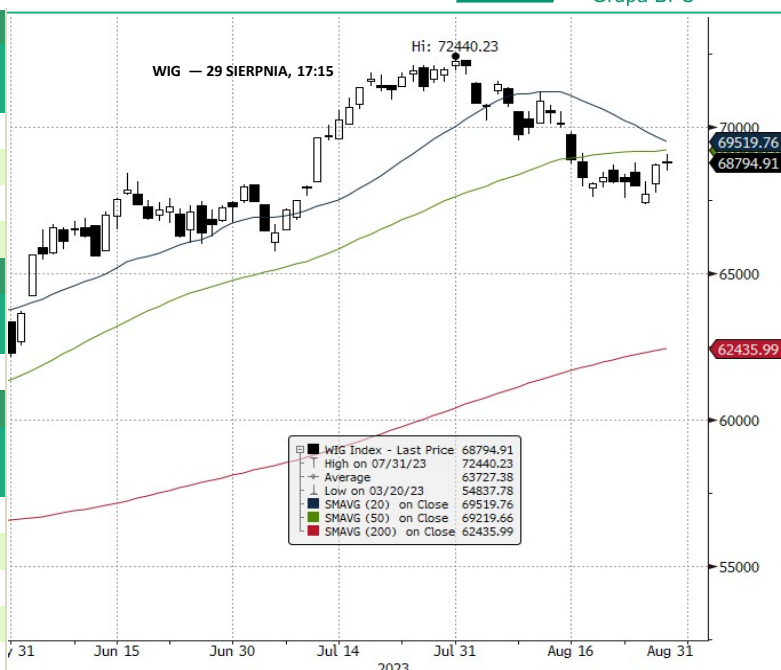
GPW - FW20					
Wybrane dane	Zamknięcie [pkt.]	Zmiana dzienna	Zmiana tyg. [t/t]	Zmiana od początku roku	
FW20U2320	2 041	0,0	↑0,10%	1,19%	10,98%

Indeksy zagraniczne - kursy zamknięcia				
Indeks	Kurs [pkt.]	Zmiana	Relatywnie do WIG	Zmiana od początku roku
BOVESPA (BRAZYLIA)	118 403,6	↑1,10%	0,99%	7,90%
BUX (WĘGRY)	57 070,0	↑0,50%	0,39%	30,32%
CAC 40 (FRANCJA)	7 373,4	↑0,67%	0,56%	13,90%
DAX (NIEMCY)	15 930,9	↑0,88%	0,77%	14,42%
DIJA (USA)	34 852,7	↑0,85%	0,74%	5,14%
EUROSTOXX 50 (EU)	4 326,5	↑0,76%	0,65%	14,05%
FTSE 100 (GB)	7 465,0	↑1,72%	1,61%	0,18%
ISE 100 (TURCJA)	7 907,1	↓-0,44%	-0,55%	43,53%
MERVAL (ARGENTYNA)	683 587,7	↑2,71%	2,60%	238,27%
MSCI EM	987,6	↑0,97%	0,86%	3,26%
NASDAQ COMPOSITE (USA)	13 943,8	↑1,74%	1,63%	33,22%
PX (CZECZY)	1 351,7	↑0,08%	-0,03%	12,48%
RTS (ROSJA)	1 060,0	↑0,19%	0,08%	9,27%
S&P 500	4 497,6	↑1,45%	1,34%	17,14%

Indeksy zagraniczne - kurs na godzinę: 8:23				
Indeks	Kurs [pkt.]	Zmiana	Relatywnie do WIG	Zmiana od początku roku
NIKKEI225 (JAPONIA)	32 333,5	↑0,33%	0,22%	23,91%
HANG SENG (HONG KONG)	18 596,0	↑0,70%	0,59%	-5,99%
BSE 30 (INDIE)	65 427,8	↑0,54%	0,43%	7,54%
KOSPI 100 (KOREA Płd.)	2 527,0	↑0,54%	0,42%	12,99%
SHANGHAI A-SHARE (CHINY)	3 288,6	↑0,54%	0,43%	6,45%
SHANGHAI B-SHARE (CHINY)	253,2	↓-0,74%	-0,85%	-9,53%

Kontrakty terminowe - kurs na godzinę: 8:23				
Futures	Kurs [pkt.]	Zmiana	Relatywnie do FWIG20	Zmiana od początku roku
EuroStoxx50 Futures	4 343,0	↑0,14%	0,04%	14,74%
CAC40 Futures	7 404,5	↑0,22%	0,12%	14,06%
DAX Futures	15 987,0	↑0,09%	-0,01%	14,29%
S&P500 Futures	4 508,8	↑0,04%	-0,06%	15,76%
DIJA Futures	34 891,0	↑1,00%	0,90%	5,25%
NASDAQ Futures	15 424,5	↑0,06%	-0,04%	38,47%

Waluty - kurs na godzinę: 08:23					
Waluta	Kurs [PLN]	Zmiana [PLN]	Relatywnie do WIG	Zmiana od początku roku	
EUR	4,4677	0,0010	↑0,02%	-0,09%	-4,57%
CHF	4,6739	0,0015	↑0,03%	-0,08%	-1,11%
USD	4,1076	0,0031	↑0,08%	-0,03%	-6,20%
EUR/USD	1,0876	-0,0004	↓-0,04%	-0,15%	1,62%



Surowce - kursy zamknięcia				
Surowiec	Kurs	Zmiana [%]	Relatywnie do WIG	Zmiana od początku roku
ROPA WTI (USD za baryłkę)	81,6	↑0,49%	0,38%	1,35%
MIEDŹ (USD za tonę)	8 396,0	↑0,00%	-0,11%	0,20%
ZŁOTO (USD za uncję)	1 930,0	↑0,76%	0,65%	5,45%
SREBRO (USD za uncję)	25,0	↓-0,59%	-0,70%	3,35%
PLATYNA (USD za uncję)	985,3	↓-0,08%	-0,19%	-9,23%
GAZ ZIEMNY (USD za MMBtu)	2,7	↑0,23%	0,12%	-39,91%
W. KAMIENNY (USD za tonę)	159,5	↓-0,16%	-0,27%	-60,53%
CYNK (USD za tonę)	2 434,5	↑2,31%	2,20%	-18,17%
ŻELAZO (CNY za tonę)	826,0	↑1,60%	1,49%	-3,39%
CYNA (USD za tonę)	25 395,0	↓-0,40%	-0,51%	2,37%
ALUMINIUM (USD za tonę)	2 168,5	↑0,84%	0,73%	-8,81%
OŁÓW (USD za tonę)	2 191,5	↑1,41%	1,30%	-4,43%
NIKIEL (USD za tonę)	20683,0	↓-0,54%	-0,65%	-33,53%

Źródło: Bloomberg

Źródło: Bloomberg

Największe wzrosty											
WIG20				mWIG40				sWIG80			
Nazwa	Kurs	Wzrost	Obroty	Nazwa	Kurs	Wzrost	Obroty	Nazwa	Kurs	Wzrost	Obroty
PEPCO	32,6	↑ 3,0%	21 100 202	GRENEVIA	3,6	↑ 5,0%	911 659	ENTER	46,2	↑ 6,2%	1 941 211
KGHM	116,0	↑ 2,2%	69 500 595	MILLENNIUM	6,2	↑ 4,5%	9 544 833	CYBERFLKS	74,4	↑ 5,7%	446 855
ALIOR	55,7	↑ 1,8%	9 392 549	CIECH	46,4	↑ 2,2%	2 287 919	COGNOR	8,7	↑ 4,7%	2 877 377
KETY	662,0	↑ 1,5%	23 579 183	11BIT	682,0	↑ 1,9%	848 483	ATAL	58,2	↑ 3,6%	482 673
DINOPL	395,0	↑ 1,4%	92 565 965	COMARCH	145,5	↑ 1,4%	89 077	VOXEL	58,4	↑ 3,5%	86 467

Największe spadki											
WIG20				mWIG40				sWIG80			
Nazwa	Kurs	Spadek	Obroty	Nazwa	Kurs	Spadek	Obroty	Nazwa	Kurs	Spadek	Obroty
PGE	8,6	↓ -3,2%	25 180 837	EUROCASH	15,8	↓ -3,2%	4 313 736	MLSYSTEM	72,0	↓ -7,6%	6 487 290
JSW	37,7	↓ -1,1%	19 302 936	NEUCA	760,0	↓ -3,2%	1 014 290	MERCATOR	41,8	↓ -4,8%	827 721
PKNORLEN	63,5	↓ -0,8%	61 798 518	GRUPRACUJ	58,5	↓ -2,8%	1 137 896	MOLECURA	23,0	↓ -4,0%	71 812
LPP	13050,0	↓ -0,7%	16 394 800	XTB	32,8	↓ -2,4%	10 620 931	DATAWALK	66,8	↓ -3,3%	570 612
PEKAO	108,9	↓ -0,6%	26 366 645	BOGDANKA	35,0	↓ -2,3%	2 682 595	SELENAFM	25,2	↓ -3,1%	30 860

Największe obroty											
WIG20				mWIG40				sWIG80			
Nazwa	Kurs	Zmiana	Obroty	Nazwa	Kurs	Zmiana	Obroty	Nazwa	Kurs	Zmiana	Obroty
DINOPL	395,0	↑ 1,4%	92 565 965	TAURONPE	4,2	↓ -0,9%	50 113 658	MLSYSTEM	72,0	↓ -7,6%	6 487 290
KGHM	116,0	↑ 2,2%	69 500 595	BUDIMEX	473,5	↑ 0,6%	44 703 611	SYNEKTIK	68,0	↓ -0,9%	5 119 204
PZU	40,5	↓ 0,0%	63 526 656	XTB	32,8	↓ -2,4%	10 620 931	COGNOR	8,7	↑ 4,7%	2 877 377
PKNORLEN	63,5	↓ -0,8%	61 798 518	MILLENNIUM	6,2	↑ 4,5%	9 544 833	ABPL	63,8	↑ 0,0%	2 122 639
PKOBP	37,9	↓ -0,1%	54 632 931	CCC	44,9	↑ 0,2%	5 535 447	MEDICALG	41,2	↓ -1,8%	2 014 121

CATALYST

Catalyst - największe obroty

Nazwa	Kurs	Zmiana	Obroty	Nazwa	Kurs	Zmiana	Obroty	Nazwa	Kurs	Zmiana	Obroty
OK0724	95,6	↑ 0,2%	1 127 014	KRU0628	100,3	↑ 0,1%	75 654	DS0725	96,6	↑ 0,1%	51 619
GHE0124	99,1	↑ 0,5%	597 037	ECH0426	100,3	↓ -0,2%	66 205	KRU0827	99,8	↓ 0,0%	50 760
OK1025	89,5	↓ -0,1%	469 965	WZ1127	97,3	↓ -0,2%	52 519	PCR1023	99,6	↓ -0,1%	47 908
DS1030	75,1	↑ 0,2%	90 270	KR10627	99,3	↑ 0,0%	51 675	PEO1027	100,8	↑ 0,1%	47 474
MCI0227	97,2	↑ 0,3%	83 256	DS0725	96,6	↑ 0,1%	51 619	GHLO124	101,1	↑ 0,4%	45 409

Źródło: GPW

Informacja dnia
BANK
HANDLOWY SA

Zysk netto Banku Handlowego w II kw. '23 wyniósł 611,5 mln zł, 3 proc. powyżej konsensusu. Zysk netto grupy Banku Handlowego w drugim kwartale 2023 roku wzrósł do 611,5 mln zł z 500,3 mln zł rok wcześniej - poinformował bank w raporcie. Zysk banku okazał się 3 proc. wyższy od konsensusu na poziomie 593,5 mln zł. Oczekiwania dziewięciu biur maklerskich co do zysku netto za II kwartał wahały się od 573,8 mln zł do 608,8 mln zł. Zysk netto wzrósł 22 proc. rdr i 1 proc. kdk. Poszczególne pozycje wynikowe banku okazały się zbliżone do oczekiwań analityków, największa pozytywna niespodzianka dotyczy rezerw kredytowych. Saldo rezerw było dodatnie i wyniosło 5,7 mln zł. Rynek oczekiwał zawiązania rezerw (saldo ujemnego) na poziomie 8,6 mln zł. Wynik odsetkowy banku w drugim kwartale wyniósł 831,9 mln zł i okazał się zbliżony do konsensusu na poziomie 841,8 mln zł (oczekiwania wahały się w przedziale 829,1-853,9 mln zł). Wynik odsetkowy wzrósł 25 proc. rdr i spadł 2 proc. kdk. (...) (PAP Biznes)

Komentarz DM Banku BPS. Tegoroczne wyniki branży bankowej za II kwartał są zazwyczaj bardzo dobre z uwagi na wysokie stopy procentowe, które zwiększają wynik odsetkowy oraz wciąż dobrą jakość portfela kredytowego. W przypadku Banku Handlowego wynik odsetkowy wzrósł o 25 proc. r/r do 832 mln zł (co ciekawe w ujęciu kwartalnym nastąpił spadek w wysokości minus 2 proc.). Banki odnotowują tym lepsze wyniki, im mniejsze dany bank miał zaangażowanie w kredyty frankowe. Bank Handlowy należy do banków, które niechętnie udzielały kredytów we frankach, co oznacza, że czerwcowy wyrok TSUE nie zobowiązywał Banku do zawiązywania znaczących rezerw, tak jak to ma miejsce w przypadku innych polskich banków. W II kwartale saldo rezerw okazało się nawet dodatnie, co zaskoczyło rynek (konsensus zakładał ujemne saldo na poziomie minus 8,6 mln zł). Tym samym wypracowany zysk netto był nie tylko większy niż rok temu o 22 proc., ale także 3 proc. powyżej konsensusu i wyniósł 611,5 mln zł. Notowania Banku od początku czerwca poruszają się w wąskiej konsolidacji 80-90 zł. Poziom 90 zł to obecnie silny opór, przełamanie którego ostatni raz miało miejsce w 2015 r. W naszej ocenie, obecnie brak dostatecznie silnego impulsu fundamentalnego, który umożliwiły przebicie tego poziomu. (Ł. Bryl)

Informacja dnia
ENEA SA

Grupa Enea szacuje, że miała w II kwartale 1,3 mld zł EBITDA, powyżej konsensusu. Grupa Enea wstępnie szacuje, że miała w drugim kwartale 2023 roku 1,3 mld zł wyniku EBITDA oraz 260 mln zł zysku netto j. d. - poinformowała spółka w komunikacie. Konsensusu PAP Biznes zakładał 938,3 mln zł zysku EBITDA oraz 303,3 mln zł zysku netto.

Szacowane wstępnie przychody grupy Enea w drugim kwartale wyniosły 11,5 mld zł wobec 11,9 mld zł konsensusu.

Szacowany wynik EBITDA w obszarze wydobycie wyniósł 234 mln zł, w obszarze wytwarzanie 577 mln zł, w obszarze dystrybucji 433 mln zł oraz w obszarze obrót 71 mln zł.

W II kw. produkcja netto węgla wyniosła 1,6 mln ton, a całkowite wytwarzanie energii elektrycznej netto wyniosło 5,2 TWh, w tym 0,5 TWh z OZE. W I półroczu 2023 roku grupa szacuje, że wypracowała 2,3 mld zł EBITDA, 462 mln zł zysku netto jednostki dominującej oraz 24 mld zł przychodów. (...) (PAP Biznes)

Informacja dnia
NEUCA SA

Neuca miała w II kw. 85,3 mln zł EBITDA wobec 86,2 mln zł konsensusu. Neuca odnotowała w II kw. 2023 roku 85,3 mln zł EBITDA oraz 2,89 mld zł przychodów wobec odpowiednio: 98,3 mln zł i 2,65 mld zł przed rokiem – podała spółka w raporcie. Konsensus PAP Biznes zakładał EBITDA na poziomie 86,2 mln zł oraz 3.001,4 mln zł przychodów.

Zysk operacyjny grupy wyniósł w drugim kwartale 2023 r. ok. 57,7 mln zł, w porównaniu do 75,3 mln zł rok wcześniej i 57,1 mln zł oczekiwanych przez rynek.

Zysk netto j.d. ukształtował się na poziomie ok. 21 mln zł, wobec ok. 37,9 mln zł przed rokiem, a skorygowany zysk netto w drugim kwartale 2023 r. wyniósł 36,3 mln zł.

Konsensus PAP Biznes zakładał zysk w wysokości 35,4 mln zł, a prognozy analityków znajdowały się w przedziale 28,3-45 mln zł.

W całym pierwszym półroczu 2023 r. Neuca miała 5,89 mld zł przychodów, 183,5 mln zł EBITDA, 128,2 mln zł EBIT i 68,7 mln zł zysku netto j.d. (...) (PAP Biznes)

- Informacja dnia**
ARCHICOM SA
- Archicom chce przeprowadzić emisję do 10 mln akcji serii D i E.** Archicom rekomenduje walnemu zgromadzeniu emisję do 3.892.568 akcji zwykłych na okaziciela serii D i nie więcej niż 6.107.432 akcji zwykłych na okaziciela serii E w trybie subskrypcji prywatnej - podała spółka w komunikacie. Celem jest podwyższenie kapitału zakładowego o nie więcej niż 100 mln zł. Projekt uchwały zakłada pozbawienie dotychczasowych akcjonariuszy w całości prawa poboru w stosunku do wszystkich akcji serii D i E. Nadzwyczajne walne zgromadzenie Archicom odbędzie się 25 września. (PAP Biznes)
- Informacja dnia**
VIGO
PHOTONICS SA
- VIGO Photonics zawarło aneks do umowy z PGZ na dostarczenie detektorów za 15,75 mln zł.** VIGO Photonics podpisało aneks do umowy z podmiotem z grupy Polskiej Grupy Zbrojeniowej na dostarczenie detektorów o wartości 15,75 mln zł. Umowa została zawarta na czas określony do końca 2035 roku. Począwszy od 2025 r. z dniem 1 stycznia każdego kolejnego roku obowiązywania umowy automatycznie dojdzie do podwyższenia wysokości ceny za detektory poprzez jej waloryzację o opublikowany przez GUS średnioroczny wskaźnik inflacji za okres roku kalendarzowego poprzedzającego rok, w którym następuje zmiana cen. (PAP Biznes)
- Informacja dnia**
GRUPA AZOTY SA
POLICE SA
- Zakończenie prac w projekcie Polimery Police będzie opóźnione o 2-3 miesiące - Grupa Azoty.** Hyundai Engineering, generalny wykonawca projektu Polimery Police, poinformował o wydłużeniu czasu trwania projektu Polimery Police o 2-3 miesiące - podała Grupa Azoty w komunikacie. *"Generalny wykonawca jako powód opóźnienia zakończenia prac objętych wyżej wymienionym projektem wskazał nieprzewidziane problemy z urządzeniami podczas fazy rozruchu niektórych instalacji"* - napisano w komunikacie. W czerwcu Grupa Azoty informowała, że rozpoczęła produkcję polipropylenu w instalacji Polimery Police w ramach rozruchów technologicznych instalacji. Nowa instalacja Grupy Azoty ma produkować rocznie 437 tys. ton polipropylenu i 429 tys. ton propylenu. Budżet projektu Polimery Police to ponad 7,2 mld zł. (...) (PAP Biznes)
- Informacja dnia**
LUBAWA SA
- Lubawa szacuje skonsolidowany zysk netto w I półr. na 3,7 mln zł, mniej o 84,2 proc. r/r.** Lubawa wstępnie szacuje skonsolidowany zysk netto w pierwszym półroczu 2023 roku na 3,7 mln zł, wobec 23,4 mln zł zysku rok wcześniej, co stanowi spadek o 84,2 proc. r/r - poinformowała spółka w komunikacie. Skonsolidowany szacunkowy przychód Lubawy ze sprzedaży wyniósł w pierwszym półroczu 2023 roku 139,3 mln zł, wobec 196,7 mln zł w pierwszym półroczu 2022 r., czyli mniej o 29,2 proc. r/r. Skonsolidowany szacunkowy zysk netto ze sprzedaży wyniósł 0,7 mln zł, wobec 29,4 mln zł zysku przed rokiem, co stanowi spadek o 97,6 proc. r/r. (...) (PAP Biznes)
- Informacja dnia**
UNIBEP SA
- Wybór oferty Unibep S.A. w postępowaniu przetargowym na realizację zadania pn.: "Budowa Centrum Innowacji i Cyberbezpieczeństwa Wydziału Cybernetyki."** Zarząd Unibep S.A. informuje, iż w dniu 29 sierpnia 2023 r. otrzymał od Wojskowej Akademii Technicznej [Zamawiający] zawiadomienie o wyborze jako najkorzystniejszej oferty złożonej przez Emitenta w postępowaniu o udzielenie zamówienia publicznego pn.: "Budowa Centrum Innowacji i Cyberbezpieczeństwa Wydziału Cybernetyki." [Inwestycja]. Kryterium oceny ofert w przetargu stanowiły: cena [waga 60%] oraz termin realizacji [waga 40%]. Cena oferty złożonej przez Emitenta wynosi ok. 200 mln zł brutto [Cena]. Termin realizacji inwestycji wynosi 48 miesięcy od dnia podpisania Umowy. (...) (ESPI RB NR 72/23)
- Informacja dnia**
NOOBZ FROM
POLAND SA
- Uregulowanie stosunków pomiędzy Noobz from Poland S.A. a 505 GAMES S.p.A.** Zarząd Noobz from Poland S.A. z siedzibą w Warszawie informuje o zawarciu w dniu 29 sierpnia 2023 r. z 505 GAMES S.p.A ("Wydawca") aneksu ("Aneks") do pozostających w mocy umów wydawniczych pomiędzy Emitentem a Wydawcą dotyczących gier Total Tank Simulator ("TTS") oraz Total Tank Generals ("TTG"). (...) (ESPI RB NR 11/23)

Informacja dnia
LESS SA

Wstrzymanie projektów operacyjnych spółki Countme sp. z o.o. Zarząd Spółki LESS S.A. informuje, że w nawiązaniu do informacji wskazanych w skonsolidowanym sprawozdaniu rocznym Emitenta, opublikowanym w dniu 28 kwietnia 2023 roku odnośnie podjęcia decyzji w linii biznesowej LESS_APP, w dniu dzisiejszym spółka powiązana z Emitentem Countme sp. z o.o. z siedzibą we Wrocławiu podjęła decyzję o zakończeniu prowadzenia projektów LESS_APP. Ponadto podjęła decyzję o zakończeniu prowadzenia projektów biznesowych LESS_BOX oraz LESS_STORE, w tym o braku przeprowadzania otwarć nowych punktów sprzedaży a także o zamknięciu w 2023 r. istniejących punktów sprzedaży oraz sklepu internetowego LESS_STORE. (...) (ESPI RB NR 20/23)

Rezygnacja członków Rady Nadzorczej oraz Prezesa Zarządu Spółki. Zarząd LESS Spółka Akcyjna z siedzibą we Wrocławiu niniejszym przekazuje do publicznej wiadomości, że w dniu 28 sierpnia 2023 r. Spółka otrzymała rezygnację od następujących członków Rady Nadzorczej:

Pana Piotra Rybickiego, Pana Marka Plota, Pana Konrada Waszak oraz Pani Anny Augustyniak. Rezygnację zostały złożone z odroczonym skutkiem na dzień 15 września 2023 roku celem umożliwienia Spółce uzupełnienia składu Rady Nadzorczej.

Wyżej wskazani członkowie nie podali przyczyn rezygnacji z pełnionych przez nich funkcji. (...) (ESPI RB NR 19/23)

Informacja dnia
SESCOM SA

EBITDA Sescom po trzech kwartałach 2022/23 wzrosła o 140 proc. do 11,9 mln zł. Sescom po trzech kwartałach roku obrotowego 2022/23 wypracował 154 mln zł przychodów, co oznacza 35 proc. wzrost r/r. Wynik EBITDA wyniósł 11,9 mln zł, czyli o 140 proc. więcej rok do roku - poinformowała spółka w komunikacie.

Zysk netto ukształtował się na poziomie 2,3 mln zł wobec straty netto 1,1 mln zł w analogicznym okresie poprzedniego roku.

W samym III kwartale (okres od kwietnia do czerwca 2023 r.) Sescom wypracował skonsolidowaną EBITDA na poziomie 3,8 mln zł wobec 0,8 mln zł rok wcześniej.

W wyniku poniesienia znaczących kosztów finansowych związanych z transakcją nabycia spółki PCB Technical Solutions, wynik netto grupy w III kwartale wyniósł -1,1 mln zł, tyle samo co rok wcześniej. (...) (PAP Biznes)

WIG20 FUTURES



Źródło: Bloomberg

Komentarz DM Banku BPS. We wtorek korekta była kontynuowana w umiarkowanym wymiarze. Kupujący byli aktywni przez całą sesję co sygnalizuje możliwość osiągnięcia wyższych poziomów indeksów na GPW na koniec bieżącego miesiąca. WIG20 zakończył wczorajsze notowania wzrostem o 0,14proc. i zamknął sesję na 2042,08pkt., Indeks szerokiego rynku WIG wzrósł na zamknięciu o 0,11proc. i zamknął sesję na 68794,91pkt., mWIG40 wzrósł o 0,04proc. i zakończył notowania na poziomie 5203,63pkt., sWIG80 zakończył sesję wzrostem o 0,21proc na poziomie 21003,86pkt. Obroty na rynku wyniosły 0,83mld zł. wobec 0,68mld zł. poprzedniego dnia. Na FW20U2320 wartość LOP-u ustabilizowała się i osiągnęła wartość 63540 wobec 62328 na zamknięciu poprzedniej sesji oraz wobec 81033 pozycji na zamknięciu sesji w dniu 10.08.2023. Obroty podczas sesji wyniosły 24476 wobec 31329 kontraktów poprzednio. Na GPW rozpoczęło się korekcyjne odbicie wspomagane przez lepsze nastroje na rynkach bazowych. Utworzona formacja gwiazdy porannej może odwrócić trend spadkowy. (T. Czarnecki)

Dane makro**30.08.2023****KALENDARIUM**

Środa		Wydarzenie	Okres	Odczyt	Poprzednio
0:45	Nowa Zelandia	Pozwolenia na budowę m/m	lip	-5,2%	3,4% (R)
7:00	Japonia	Indeks zaufania konsumentów	sie	36,2	37,1
8:00	Niemcy	Indeks cen importu m/m	lip	-0,6%	-1,6%
8:00	Niemcy	Indeks cen importu r/r	lip	-13,2%	-11,4%
9:00	Szwecja	Indeks zaufania konsumentów	sie		72,3
9:00	Słowacja	Indeks zaufania konsumentów	lip		-20,7
9:00	Hiszpania	Zharmonizowana inflacja CPI m/m (P)	sie		-0,1%
9:00	Hiszpania	Zharmonizowana inflacja CPI r/r (P)	sie		2,1%
9:00	Hiszpania	Inflacja CPI m/m (P)	sie		0,2%
9:00	Hiszpania	Inflacja CPI r/r (P)	sie		2,3%
9:00	Szwajcaria	KOF Indeks wskaźników wyprzedzających	sie		92,2
9:00	Austria	Inflacja PPI m/m	lip		-0,8%
9:00	Austria	Inflacja PPI r/r	lip		0,8%
10:00	Włochy	Indeks zaufania konsumentów	sie		106,7
10:30	Wielka Brytania	Podaż pieniądza M4 m/m	lip		-0,1%
10:30	Wielka Brytania	Podaż pieniądza M4 r/r	lip		0,1%
10:30	Wielka Brytania	Zaakceptowane wnioski o kredyt hipoteczny	lip		54,66 tys.
11:00	Euroland	Indeks zaufania konsumentów	sie		-15,1
11:00	Włochy	Sprzedaż przemysłu m/m	cze		1,5%
11:00	Grecja	Inflacja PPI m/m	lip		0,8%
11:00	Grecja	Inflacja PPI r/r	lip		-11,7%
14:00	Niemcy	Zharmonizowana inflacja CPI m/m (P)	sie		0,5%
14:00	Niemcy	Zharmonizowana inflacja CPI r/r (P)	sie		6,5%
14:00	Niemcy	Inflacja CPI m/m (P)	sie		0,3%
14:00	Niemcy	Inflacja CPI r/r (P)	sie		6,2%
14:00	Brazylia	Inflacja PPI m/m	lip		-2,72%
14:00	Brazylia	Inflacja PPI r/r	lip		-12,37%
14:15	USA	ADP Raport o zmianie zatrudnienia	sie		324 tys.
14:30	USA	PKB Deflator k/k	I kwartał		4,1%
14:30	USA	PKB k/k	I kwartał		2,00%
14:30	USA	PKB r/r	I kwartał		1,8%
14:30	USA	PCE k/k	I kwartał		4,2%
14:30	USA	PCE r/r	I kwartał		2,4%
14:30	USA	Bazowy PCE r/r	I kwartał		4,6%
16:30	USA	Zapasy ropy Crude	25.sie		782,5 mln
	Portugalia	Indeks zaufania konsumentów	sie		-23,7

Na podstawie :stoq.pl

**Informacje ze
spótek
30.08.2023**

KREDYTIN - Konferencja wynikowa Spółki: Spotkanie z zarządem Kredyt Inkaso poświęcone wynikom finansowym za I kw. roku obrotowego 2023/24.

NEUCA - Konferencja wynikowa Spółki: Wideokonferencja poświęcona wynikom Grupy NEUCA za I półrocze 2023 roku

HANDLOWY - Konferencja wynikowa Spółki: Telekonferencja banku Citi Handlowy podsumowująca wyniki drugiego kwartału 2023 roku.

PKNORLEN - Konferencja prasowa spółki: Transmisja online konferencji Orlenu dotyczącej wzmocnienia bezpieczeństwa energetycznego kraju.

APATOR - Skonsolidowany raport półroczny II/2023:

HANDLOWY - Skonsolidowany raport półroczny II/2023:

PATENTUS - Skonsolidowany raport półroczny II/2023:

CDPROJEKT - Skonsolidowany raport półroczny II/2023:

GOBARTO - Skonsolidowany raport półroczny II/2023:

INTERSPPL - Skonsolidowany raport kwartalny II/2023:

KPPD - Dzień wypłaty dywidendy: Dywidenda w wysokości 4,00 PLN na akcję.

CYBERFLKS - Dzień dywidendy: Dywidenda w wysokości 0,93 PLN na akcję.

MUZA - Wprowadzenie do obrotu: Wprowadzenie do obrotu giełdowego na Głównym Rynku GPW 200.000 akcji zwykłych na okaziciela serii D spółki MUZA S.A.

Na podstawie :Infostrefa.pl

SPÓŁKI I MNOŻNIKI RYNKOWE

Banki	Kurs [PLN]	Kapitalizacja mIn PLN	P/E			P/BV			D/Y [%]			ROA [%]		
			2023	2024	2025	2023	2024	2025	2023	2024	2025	2023	2024	2025
PKO BP	37,88	47 350	7,5	6,8	6,7	1,1	1,0	1,0	6,5	8,1	8,0	0,8	1,2	1,5
Santander Polska	382,20	39 057	9,6	9,7	9,0	1,2	1,1	1,1	4,3	5,1	5,7	1,0	1,5	1,5
PEKAO	108,85	28 570	5,3	6,4	7,1	1,0	1,0	0,9	8,6	9,7	9,5	1,1	1,8	1,5
ING	193,40	25 161	7,3	7,6	8,0	1,7	1,4	1,2	4,1	5,8	5,3	1,0	1,4	1,4
mBank	432,00	18 345	5,0	5,7	5,9	1,2	1,1	0,9	0,0	0,0	4,1	-0,1	0,6	1,0
Bank Millennium	6,22	7 546	2,6	6,5	4,8	1,2	1,0	0,9	0,0	0,0	0,0	-1,1	0,1	0,6
Alior Bank	55,68	7 269	4,6	5,6	6,7	0,9	0,8	0,7	0,0	3,5	5,3	1,0	1,8	1,5
Bank Handlowy	85,70	11 198	5,0	7,2	8,8	1,2	1,2	1,2	10,5	14,5	12,3	2,3	3,0	2,2
BNP Paribas	62,00	9 156	6,8	5,9	5,2	0,7	0,6	0,6	0,0	0,0	2,0	0,2	0,8	0,8
Mediana	-	18 345	5,3	6,5	6,7	1,2	1,0	0,9	4,1	5,1	5,3	1,0	1,4	1,5
Finanse inne	Kurs [PLN]	Kapitalizacja mIn PLN	P/E			P/BV			D/Y [%]			ROE [%]		
PZU	40,52	34 990	8,1	8,3	8,4	1,6	1,4	1,2	6,3	7,2	7,5	18,1	20,1	18,0
KRUK	394,60	7 623	8,5	7,5	6,6	2,0	1,7	1,5	3,8	4,0	4,7	27,1	25,2	23,8
GPW	37,02	1 554	10,1	9,7	9,7	1,5	1,4	1,4	7,3	7,5	7,6	14,2	14,6	14,3
Mediana	-	7 623	8,5	8,3	8,4	1,6	1,4	1,4	6,3	7,2	7,5	18,1	20,1	18,0
Deweloperzy	Kurs [PLN]	Kapitalizacja mIn PLN	P/E			P/BV			EV/EBITDA			ROE [%]		
GTC	5,74	3 805	19,8	9,5	9,2	0,7	0,6	0,6	19,6	18,4	16,8	4,8	5,3	6,2
Dom Development	150,40	3 865	9,6	13,1	8,9	2,5	2,5	2,3	7,2	7,9	6,8	29,7	28,1	22,1
Echo Investment	4,21	1 737	11,1	9,1	5,2	1,0	0,9	0,8	13,9	20,4	10,7	7,5	8,5	7,9
Atal	58,20	2 504	7,9	9,4	6,9	1,5	1,5	1,4	7,8	9,6	7,4	26,1	22,5	17,7
Develia	4,67	2 090	9,7	8,8	7,5	1,4	1,4	1,3	9,6	9,4	8,3	15,3	13,5	14,6
Mediana	-	2 504	9,7	9,4	7,5	1,4	1,4	1,3	9,6	9,6	8,3	15,3	13,5	14,6
Budowlane	Kurs [PLN]	Kapitalizacja mIn PLN	P/E			P/BV			EV/EBITDA			ROE [%]		
Budimex	473,50	12 089	20,2	19,0	19,2	8,6	8,0	7,7	12,2	11,0	10,8	37,2	43,2	43,6
Unibep	9,94	349	-	-	-	-	-	-	-	-	-	7,4	7,4	7,4
MFO	32,50	215	13,0	7,1	5,1	0,7	0,6	0,5	5,8	3,6	3,1	13,8	9,4	9,2
Prochem	32,00	64	80,0	53,3	29,1	-	-	-	7,2	6,7	5,9	6,5	6,5	6,5
Mediana	-	282	20,2	19,0	19,2	4,6	4,3	4,1	7,2	6,7	5,9	10,6	8,4	8,3
Górnictwo	Kurs [PLN]	Kapitalizacja mIn PLN	P/E			P/BV			EV/EBITDA			ROE [%]		
KGHM	115,95	23 190	14,6	9,5	14,5	0,7	0,7	0,6	5,0	4,1	4,7	18,8	6,3	5,8
JSW	37,69	4 425	3,2	-	-	0,3	0,3	0,3	0,2	0,6	0,6	63,4	8,9	2,2
Bogdanka	35,02	1 191	1,5	1,8	3,0	0,3	0,2	0,2	0,5	0,6	0,8	5,1	9,0	9,6
Mediana	-	4 425	3,2	5,6	8,7	0,3	0,3	0,3	0,5	0,6	0,8	18,8	8,9	5,8
Paliwa	Kurs [PLN]	Kapitalizacja mIn PLN	P/E			P/BV			EV/EBITDA			ROE [%]		
PKN ORLEN	63,52	73 743	3,1	5,1	5,7	0,5	0,5	0,4	1,6	1,9	1,9	38,1	19,7	10,9
Unimot	95,80	785	2,3	6,9	7,3	0,8	0,8	0,7	3,6	3,8	3,9	61,2	43,4	22,2
MOL	31,58	26 224	6,8	6,2	5,6	0,6	0,5	0,5	2,9	2,6	2,6	24,1	14,7	12,8
Mediana	-	13 505	3,1	6,2	5,7	0,6	0,5	0,5	3,2	3,2	3,3	38,1	19,7	12,8

Źródło: DM BPS, Bloomberg

SPÓŁKI I MNOŻNIKI RYNKOWE

IT	Kurs [PLN]	Kapitalizacja mIn PLN	P/E			P/BV			EV/EBITDA			ROE [%]		
			2023	2024	2025	2023	2024	2025	2023	2024	2025	2023	2024	2025
Asseco Poland	73,60	6 109	12,1	11,4	10,9	0,9	0,9	0,8	4,0	3,9	3,7	7,2	7,5	7,7
ComArch	145,50	1 183	13,2	11,3	10,6	0,9	0,9	0,8	4,0	3,7	3,4	8,6	7,2	7,5
LiveChat Software	135,20	3 481	20,4	16,4	14,6	19,6	-	-	16,9	14,0	12,1	-	95,7	95,7
Asseco BS	39,00	1 303	13,7	12,7	11,9	3,5	3,3	3,2	9,3	8,5	8,0	23,7	24,7	25,5
Asseco SEE	47,50	2 465	14,3	13,2	12,3	2,5	2,3	2,1	7,5	7,0	6,6	17,9	18,6	18,8
Mediana	-	2 465	13,7	12,7	11,9	2,5	1,6	1,5	7,5	7,0	6,6	13,3	18,6	18,8
Telekomunikacja i Media	Kurs [PLN]	Kapitalizacja mIn PLN	P/E			P/BV			EV/EBITDA			ROE [%]		
Cyfrowy Polsat	13,35	8 538	23,9	12,2	7,3	0,5	0,5	0,5	6,1	5,5	4,9	5,8	2,8	4,1
Orange Polska	7,06	9 265	10,5	11,3	10,2	0,7	0,6	0,6	4,8	4,6	4,7	5,3	5,7	5,5
Wirtualna Polska	113,00	3 311	19,9	15,5	12,9	3,4	3,0	2,6	8,7	7,8	7,1	21,7	17,5	18,8
Agora	8,20	382	8,1	26,5	11,7	0,5	0,5	0,5	10,2	8,1	7,3	-6,6	-3,7	-0,9
ATM GRUPA	3,31	279	7,9	7,7	6,8	0,9	0,9	0,8	4,2	4,5	4,0	-	-	-
Mediana	-	3 310,8	10,5	12,2	10,2	0,7	0,6	0,6	6,1	5,5	4,9	5,5	4,3	4,8
Producenci gier video	Kurs [PLN]	Kapitalizacja mIn PLN	P/E			P/BV			EV/EBITDA			ROE [%]		
CD Projekt SA	155,95	15 581	39,9	62,7	67,5	6,7	6,4	6,0	24,5	41,5	44,3	16,3	18,3	10,4
Playway	410,00	2 706	15,0	12,8	11,5	5,5	5,1	4,9	10,9	9,4	8,4	-	34,6	37,0
TEN Square Games	78,50	576	17,2	11,3	11,6	1,8	1,6	1,5	7,8	6,1	6,0	27,5	13,6	14,7
11 bit studios SA	682,00	1 649	63,1	8,8	9,9	5,9	3,7	3,3	60,0	6,6	7,5	11,1	10,2	40,3
Mediana	-	2 177	28,5	12,1	11,5	5,7	4,4	4,1	17,7	8,0	7,9	16,3	16,0	25,9
Odzież i obuwie	Kurs [PLN]	Kapitalizacja mIn PLN	P/E			P/BV			EV/EBITDA			ROE [%]		
LPP	13050,00	24 210	21,0	16,3	12,4	6,3	5,1	4,2	11,2	8,3	6,8	35,0	32,7	33,5
CCC	44,90	3 092	-	-	31,7	3,1	4,1	3,7	10,7	7,8	5,9	-11,6	-21,6	-17,9
Monnari Trade	5,66	173	11,3	9,4	9,4	-	-	-	5,7	5,3	5,0	24,7	24,7	24,7
Answeare.com	35,70	642	20,2	14,8	11,4	3,2	2,6	2,1	10,9	8,8	7,4	10,6	14,0	16,6
Mediana	-	1 867	20,2	14,8	11,9	3,2	4,1	3,7	10,8	8,1	6,3	17,7	19,4	20,6
Dystrybucja	Kurs [PLN]	Kapitalizacja mIn PLN	P/E			P/BV			EV/EBITDA			ROE [%]		
Allegro	33,09	34 973	39,6	24,4	18,1	3,5	3,1	2,7	17,1	13,3	11,1	-7,2	8,6	12,5
Dino Polska	395,00	38 726	25,7	19,9	16,1	6,9	5,3	4,2	17,0	14,0	11,8	31,3	29,9	28,9
Inter Cars	565,00	8 005	9,1	8,2	7,3	1,7	1,4	1,2	7,0	6,3	5,8	22,5	20,8	19,3
Eurocash	15,80	2 199	19,8	12,1	9,5	2,6	2,3	2,0	4,8	4,4	4,2	3,3	11,8	18,4
Neuca	760,00	3 350	23,8	18,3	14,8	3,6	3,2	3,0	10,7	9,1	8,1	14,4	15,5	16,7
Mediana	-	3 350	19,8	12,1	9,5	2,6	2,3	2,0	7,0	6,3	5,8	14,4	15,5	18,4
Spożywcze	Kurs [PLN]	Kapitalizacja mIn PLN	P/E			P/BV			EV/EBITDA			ROE [%]		
Ambra	66,00	1 520	11,4	10,1	9,4	1,7	1,6	1,4	6,3	5,7	5,5	15,0	15,2	15,7
Wawel	662,00	993	-	-	-	-	-	-	12,5	-	-	5,1	5,1	5,1
MBW	10,70	1 198	39,9	39,9	34,2	1,3	1,3	1,2	17,5	16,3	15,2	3,0	3,2	3,3
Mediana	-	1 198	25,7	25,0	21,8	1,5	1,4	1,3	12,5	11,0	10,3	5,1	5,1	5,1

Źródło: DM BPS, Bloomberg

SPÓŁKI I MNOŻNIKI RYNKOWE

Energia	Kurs [PLN]	Kapitalizacja mIn PLN	P/E			P/BV			EV/EBITDA			ROE [%]		
			2023	2024	2025	2023	2024	2025	2023	2024	2025	2023	2024	2025
PGE	8,63	19 368	4,5	5,9	4,8	0,4	0,4	0,4	2,7	3,4	3,0	6,8	7,4	6,0
Enea	8,58	5 303	2,1	5,0	3,9	0,3	0,3	0,3	2,6	5,1	4,6	7,5	12,4	7,1
Tauron	4,22	7 398	2,6	4,8	3,6	0,4	0,4	0,4	3,5	4,9	4,3	2,8	14,2	8,5
Onde	11,56	630	57,8	57,8	115,6	1,9	1,9	1,8	16,6	17,5	25,0	1,6	2,5	3,0
Polenergia	75,80	6 683	16,8	13,7	12,3	1,5	1,3	1,2	13,3	10,8	10,2	7,4	8,5	9,6
ZE PAK	19,60	996	-	-	-	-	-	-	14,6	7,2	3,8	33,3	33,3	33,3
Mediana	-	5 993	4,5	5,9	4,8	0,4	0,4	0,4	8,4	6,2	4,4	7,1	10,4	7,8
Chemia	Kurs [PLN]	Kapitalizacja mIn PLN	P/E			P/BV			EV/EBITDA			ROE [%]		
			2023	2024	2025	2023	2024	2025	2023	2024	2025	2023	2024	2025
Grupa Azoty	25,10	2 490	-	85,1	4,5	-	-	-	25,3	7,6	5,2	18,1	-6,3	-1,8
Ciech	46,40	2 445	-	122,1	110,5	1,0	0,9	0,9	5,0	4,8	4,4	15,7	7,6	8,4
PCC Rokita	83,20	1 652	-	-	-	-	-	-	-	-	-	14,8	14,8	14,8
Mediana	-	2 445	-	103,6	57,5	1,0	0,9	0,9	15,1	6,2	4,8	15,7	7,6	8,4
Przemysł	Kurs [PLN]	Kapitalizacja mIn PLN	P/E			P/BV			EV/EBITDA			ROE [%]		
			2023	2024	2025	2023	2024	2025	2023	2024	2025	2023	2024	2025
Grupa Kęty	662,00	6 388	13,1	12,5	11,1	3,5	3,4	3,2	8,6	7,9	7,3	37,0	25,9	27,1
Grenevia	3,57	2 052	8,9	11,9	8,9	1,0	0,9	0,8	5,8	6,3	5,7	9,6	10,3	9,6
Stalprodukt	241,00	1 345	4,1	5,6	8,1	0,3	0,3	0,3	1,4	1,6	1,9	13,6	10,9	8,3
Wielton	7,97	481	11,4	8,0	5,3	0,8	0,8	0,7	5,8	5,2	4,5	18,0	13,0	11,6
Alumetal	81,30	1 283	-	-	-	-	-	-	6,8	6,3	-	30,5	30,5	30,5
Mangata Holding	92,00	614	10,2	8,1	7,1	1,1	1,0	1,0	5,6	4,9	4,8	-	15,4	14,4
Mediana	-	1 314	10,8	8,1	7,6	0,9	0,8	0,8	5,8	5,2	4,6	18,0	14,2	11,6
Biotechnologia	Kurs [PLN]	Kapitalizacja mIn PLN	P/E			P/BV			EV/EBITDA			ROE [%]		
			2023	2024	2025	2023	2024	2025	2023	2024	2025	2023	2024	2025
Synthaverse	5,12	359	51,2	25,6	17,1	2,3	2,2	2,0	18,4	10,2	6,3	6,8	5,2	6,2
Ryvü Therapeutics	57,30	1 325	-	-	9,9	3,5	5,1	3,4	-	-	6,6	-7,5	-32,8	-36,1
Captor Therapeutics	126,00	525	-	-	60,0	4,2	9,3	4,6	-	-	32,0	-	-36,7	-55,6
Celon Pharma	16,10	822	-	-	-	1,9	2,0	2,1	238,3	34,0	19,9	-7,1	-6,9	-6,1
Molecure	23,00	387	-	4,3	3,9	2,1	1,4	1,1	-	4,5	4,1	-11,4	-15,5	12,1
Selvita	67,50	1 239	29,7	19,0	14,9	4,1	3,4	2,8	14,8	10,3	8,5	17,0	16,4	18,7
Mediana	-	674	40,4	19,0	14,9	2,9	2,8	2,4	18,4	10,2	7,6	-7,1	-11,2	0,0

Źródło: DM BPS, Bloomberg

Dom Maklerski Banku BPS SA

ul. Grzybowska 81, 00-844 Warszawa,
tel.: +48 22 53 95 555, fax.: +48 22 53 95 556
www.dmbps.pl
dm@dmbps.pl

Sporządzone przez Departament Analiz:

Tomasz Czarnecki, MPW
Dyrektor Departamentu Analiz
tomasz.czarnecki@dmbps.pl
tel.: (22) 53 95 542

Jacek Borawski
Analityk Techniczny

Artur Wizner, MPW
Analityk
artur.wizner@dmbps.pl
tel.: (22) 53 95 548

Dr Łukasz Bryl
Analityk
lukasz.bryl@dmbps.pl
tel.: 785 500 874

Dane kontaktowe do Departamentu Sprzedaży:

Dariusz Stasiak, MPW
Dyrektor Departamentu Sprzedaży
dariusz.stasiak@dmbps.pl
tel.: +48 (22) 53 95 084

Krzysztof Jeż, MPW
krzysztof.jez@dmbps.pl
tel.: + 48 (22) 53 95 559

Lech Kucharski, MPW
lech.kucharski@dmbps.pl
tel.: + 48 (22) 53 95 522

Tomasz Kublik, MPW
tomasz.kublik@dmbps.pl
tel.: + 48 (22) 53 95 511

Tomasz Wojna
tomasz.wojna@dmbps.pl
tel.: + 48 (22) 53 95 541

Wyjaśnienia dotyczące stosowanej terminologii fachowej i wskaźników:

Dług netto – suma zobowiązań oprocentowanych pomniejszona o środki pieniężne i ich ekwiwalenty
EBIT – wynik na działalności operacyjnej
EBITDA – wynik działalności operacyjnej przed potrąceniem salda na działalności finansowej, opodatkowaniem i amortyzacją.
EV – (wartość ekonomiczna; EV= MC + dług netto) suma kapitalizacji i długu netto
Marża brutto na sprzedaży – relacja zysku brutto na sprzedaży do przychodów ze sprzedaży
Marża EBIT – (EBIT/Przychody ze sprzedaży) relacja zysku z działalności operacyjnej do przychodów ze sprzedaży
Marża EBITDA – (EBITDA/Przychody ze sprzedaży) relacja EBITDA do przychodów ze sprzedaży
EBIT/EV – iloraz zysku z działalności operacyjnej i wartości ekonomicznej (suma kapitalizacji i długu netto)
MC/EBIT – iloraz kapitalizacji (iloczyn kursu akcji i liczby akcji) oraz zysku z działalności operacyjnej
MC/S – iloraz kapitalizacji (liczba wyemitowanych akcji razy kurs akcji) i przychodów ze sprzedaży
P/E – (Cena/Zysk) relacja kursu akcji do prognozowanego rocznego zysku netto przypadającego na akcję
P/BV – (Cena/Wartość Księgową) relacja kursu akcji do prognozowanej wartości księgowej przypadającej na akcję
P/CF – [Cena/(zysk netto + amortyzacja)] relacja kursu akcji do sumy przypadającego na akcję zysku netto i amortyzacji
Stopa dywidendy – (DY) dywidenda na akcję podzielona przez kurs akcji
Wskaźnik wypłaty dywidendy – (D/E) relacja dywidenda przypadająca na akcję do zysku na akcję
Wskaźnik pokrycia dywidendy – (E/D) relacja zysku na akcję do dywidendy na akcję

Opracowanie wyraża wiedzę oraz poglądy autorów według stanu na dzień jego sporządzenia. Autorzy nie uwzględniają w opracowaniu jakichkolwiek szczególnych zamierzeń inwestycyjnych, szczególnych celów inwestycyjnych, sytuacji finansowej ani szczególnych potrzeb czy żądań potencjalnych odbiorców. Opracowanie publikowane jest w celach wyłącznie informacyjnych lub marketingowych i nie powinno być interpretowane jako (1) osobista rekomendacja, (1) porada inwestycyjna, prawna, lub innego typu, ani jako (2) zachęta do działania, inwestowania czy pozbywania się inwestycji w szczególny sposób, bądź (4) ocena lub zapewnienie opłacalności inwestycji w instrumenty finansowe objęte opracowaniem.

W szczególności opracowanie nie stanowi „badania inwestycyjnego” lub „publikacji handlowej” w rozumieniu Rozporządzenia Delegowanego Komisji (UE) 2017/565 z dnia 25 kwietnia 2016 r. uzupełniającego dyrektywę Parlamentu Europejskiego i Rady 2014/65/UE w odniesieniu do wymogów organizacyjnych i warunków prowadzenia działalności przez firmy inwestycyjne oraz pojęć zdefiniowanych na potrzeby tej dyrektywy, bądź „rekomendacji” w rozumieniu Rozporządzenia Parlamentu Europejskiego i Rady (UE) NR 596/2014 z dnia 16 kwietnia 2014 r. w sprawie nadużyć na rynku (rozporządzenie w sprawie nadużyć na rynku) oraz uchylającego dyrektywę 2003/6/WE Parlamentu Europejskiego i Rady i dyrektywy Komisji 2003/124/WE, 2003/125/WE i 2004/72/WE.

Opracowanie zostało sporządzone z zachowaniem należytej staranności i rzetelności przy zachowaniu zasad metodologicznej poprawności na podstawie ogólnodostępnych informacji, w dniu publikacji opracowania, pozyskanych ze źródeł wiarygodnych dla Domu Maklerskiego Banku BPS S.A. Dom Maklerski Banku BPS S.A. nie gwarantuje ich kompletności, prawdziwości lub dokładności.

Dom Maklerski Banku BPS S.A. nie ponosi odpowiedzialności za ewentualne decyzje inwestycyjne podjęte na podstawie niniejszego opracowania ani za ewentualne szkody poniesione w wyniku tych decyzji inwestycyjnych. Opracowanie nie powinno być interpretowane jako oświadczenie ani gwarancja (zarówno wyraźna, jak i implikowana) w zakresie generowania zysku z tytułu prezentowanej strategii inwestycyjnej.

Inwestowanie na rynku kapitałowym wiąże się z możliwością utraty części lub całości zainwestowanego kapitału. Szczegółowe informacje o ryzykach związanych z inwestowaniem w instrumenty finansowe dostępne są na stronie internetowej DMBPS: www.dmbps.pl w zakładce Regulacje i dokumenty.

Dom Maklerski Banku BPS S.A., jego akcjonariusze lub pracownicy mogą posiadać długie lub krótkie pozycje powstałe w wyniku transakcji zawartych na instrumentach z rynków OTC lub innych instrumentach finansowych wymienionych w opracowaniu. Organem sprawującym nadzór nad działalnością Domu Maklerskiego Banku BPS S.A. jest Komisja Nadzoru Finansowego z siedzibą w Warszawie, przy ulicy Pięknej 20.

Powielanie bądź publikowanie w jakiegokolwiek formie niniejszego opracowania, lub jego części, oraz wykorzystywanie materiału do własnych opracowań celem publikacji, bez pisemnej zgody Domu Maklerskiego Banku BPS S.A. jest zabronione. Niniejsze opracowanie jest prawnie chronione zgodnie z **Ustawą z 4 lutego 1994 r. o prawie autorskim i prawach pokrewnych (Dz. U. 2019 poz. 1231)**.