

GPW - Indeksy					
Indeksy	Zamknięcie [pkt.]	Zmiana dzienna	Relatywnie do WIG	Zmiana tyg. [t/t]	Zmiana od początku roku
WIG	68 007,6	↓ -0,21%	-	-0,11%	18,35%
WIG20	2 009,6	↓ -0,14%	0,07%	-0,25%	12,14%
mWIG40	5 207,6	↓ -0,34%	-0,13%	-0,23%	25,35%
sWIG80	20 895,3	↓ -0,82%	-0,61%	-0,99%	19,43%

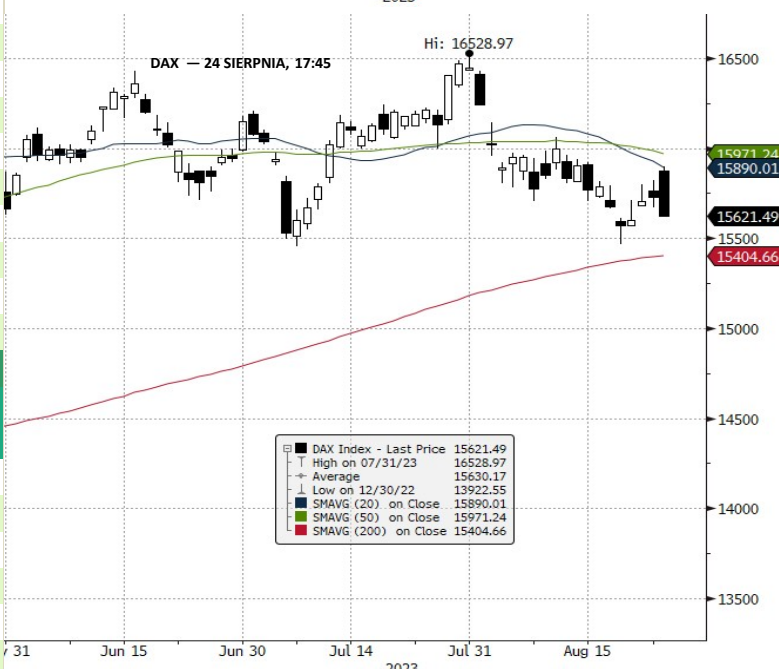
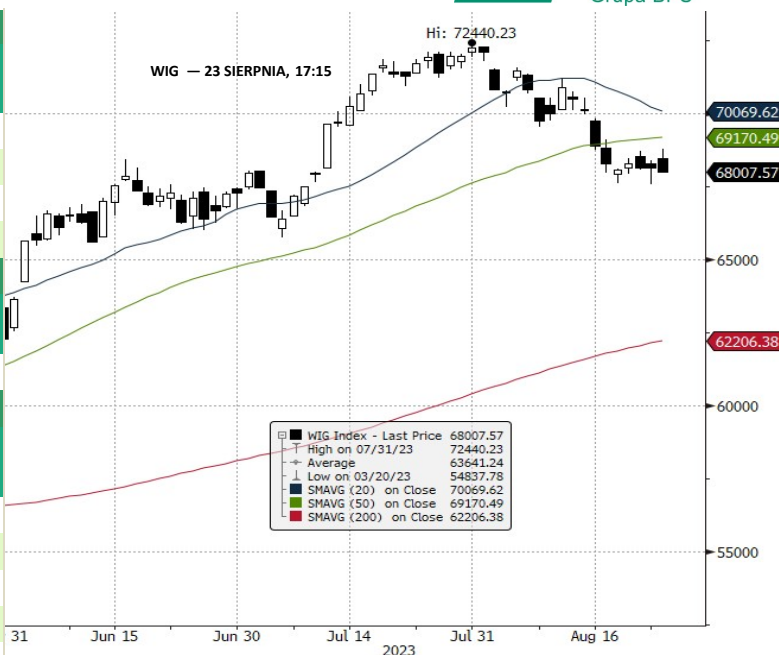
GPW - FW20					
Wybrane dane	Zamknięcie [pkt.]	Zmiana dzienna	Zmiana tyg. [t/t]	Zmiana od początku roku	
FW20U2320	2 011	0,0	↓ -0,30%	-0,30%	9,35%

Indeksy zagraniczne - kursy zamknięcia				
Indeks	Kurs [pkt.]	Zmiana	Relatywnie do WIG	Zmiana od początku roku
BOVESPA (BRAZYLIA)	117 025,6	↓ -0,94%	-0,73%	6,64%
BUX (WĘGRY)	57 228,3	↑ 0,53%	0,74%	30,68%
CAC 40 (FRANCJA)	7 214,5	↓ -0,44%	-0,23%	11,44%
DAX (NIEMCY)	15 621,5	↓ -0,68%	-0,47%	12,19%
DIJA (USA)	34 099,4	↓ -1,08%	-0,87%	2,87%
EUROSTOXX 50 (EU)	4 232,2	↓ -0,81%	-0,60%	11,56%
FTSE 100 (GB)	7 333,6	↑ 0,18%	0,39%	-1,58%
ISE 100 (TURCJA)	7 491,9	↓ -1,45%	-1,24%	35,99%
MERVAL (ARGENTYNA)	613 509,1	↓ -0,32%	-0,11%	203,59%
MSCI EM	982,3	↑ 1,25%	1,46%	2,71%
NASDAQ COMPOSITE (USA)	13 464,0	↓ -1,87%	-1,66%	28,64%
PX (CZECHY)	1 351,1	↑ 0,44%	0,65%	12,43%
RTS (ROSJA)	1 043,5	↓ -0,73%	-0,52%	7,57%
S&P 500	4 376,3	↓ -1,35%	-1,14%	13,98%

Indeksy zagraniczne - kurs na godzinę: 8:25				
Indeks	Kurs [pkt.]	Zmiana	Relatywnie do WIG	Zmiana od początku roku
NIKKEI225 (JAPONIA)	31 624,3	↓ -2,05%	-1,85%	21,19%
HANG SENG (HONG KONG)	18 006,0	↓ -1,05%	-0,84%	-8,98%
BSE 30 (INDIE)	65 010,2	↓ -0,37%	-0,16%	6,85%
KOSPI 100 (KOREA Płd.)	2 488,8	↓ -1,17%	-0,96%	11,29%
SHANGHAI A-SHARE (CHINY)	3 212,2	↓ -0,37%	-0,16%	3,98%
SHANGHAI B-SHARE (CHINY)	253,4	↓ -1,23%	-1,02%	-9,47%

Kontrakty terminowe - kurs na godzinę: 8:25				
Futures	Kurs [pkt.]	Zmiana	Relatywnie do FWIG20	Zmiana od początku roku
EuroStoxx50 Futures	4 234,0	↓ -0,24%	0,06%	11,86%
CAC40 Futures	7 216,5	↓ -0,19%	0,11%	11,17%
DAX Futures	15 619,0	↓ -0,33%	-0,03%	11,66%
S&P500 Futures	4 389,8	↑ 0,09%	0,39%	12,71%
DIJA Futures	34 185,0	↓ -1,07%	-0,77%	3,12%
NASDAQ Futures	14 849,0	↓ -0,09%	0,21%	33,31%

Waluty - kurs na godzinę: 08:25					
Waluta	Kurs [PLN]	Zmiana [PLN]	Relatywnie do WIG	Zmiana od początku roku	
EUR	4,4781	-0,0026	↓ -0,06%	0,15%	-4,34%
CHF	4,6867	0,0019	↑ 0,04%	0,25%	-0,84%
USD	4,1507	0,0067	↑ 0,16%	0,37%	-5,21%
EUR/USD	1,0788	-0,0022	↓ -0,20%	0,01%	0,79%



Surowce - kursy zamknięcia				
Surowiec	Kurs	Zmiana [%]	Relatywnie do WIG	Zmiana od początku roku
ROPA WTI (USD za baryłkę)	79,5	↑ 0,56%	0,77%	-1,22%
MIEDŹ (USD za tonę)	8 394,0	↓ -0,14%	0,07%	0,18%
ZŁOTO (USD za uncję)	1 917,1	↑ 0,02%	0,23%	4,74%
SREBRO (USD za uncję)	24,4	↓ -0,55%	-0,34%	1,08%
PLATYNA (USD za uncję)	940,1	↓ -0,31%	-0,10%	-13,39%
GAZ ZIEMNY (USD za MMBtu)	2,5	↓ -0,40%	-0,19%	-43,49%
W. KAMIENNY (USD za tonę)	149,0	↓ -0,67%	-0,46%	-63,13%
CYNK (USD za tonę)	2 388,3	↑ 1,11%	1,32%	-19,72%
ŻELAZO (CNY za tonę)	827,0	↑ 0,55%	0,76%	-3,27%
CYNA (USD za tonę)	25 870,0	↓ -0,98%	-0,77%	4,28%
ALUMINIUM (USD za tonę)	2 157,5	↓ -1,01%	-0,80%	-9,27%
OŁÓW (USD za tonę)	2 183,0	↓ -0,21%	0,00%	-4,80%
NIKIEL (USD za tonę)	20829,0	↓ -0,61%	-0,40%	-33,06%

Źródło: Bloomberg

Źródło: Bloomberg

Największe wzrosty												
WIG20				mWIG40				sWIG80				
Nazwa	Kurs	Wzrost	Obroty	Nazwa	Kurs	Wzrost	Obroty	Nazwa	Kurs	Wzrost	Obroty	
LPP	13000,0	↑ 3,8%	14 862 170	INTERCARS	568,0	↑ 3,6%	925 291	ASTARTA	31,8	↑ 5,3%	133 561	
PEPCO	31,9	↑ 2,6%	16 273 081	EUROCASH	16,1	↑ 1,7%	487 166	COGNOR	7,9	↑ 4,8%	2 923 876	
ORANGEPL	7,0	↑ 2,6%	5 599 483	DOMDEV	148,4	↑ 1,6%	301 589	GRODNO	11,0	↑ 4,4%	89 471	
PEKAO	107,1	↑ 1,5%	35 262 934	LIVECHAT	133,2	↑ 1,4%	795 281	STALPROD	251,5	↑ 3,9%	722 556	
PKOBP	37,4	↑ 1,0%	57 921 494	INGBSK	191,0	↑ 1,2%	407 130	VOXEL	58,2	↑ 3,6%	842 955	

Największe spadki												
WIG20				mWIG40				sWIG80				
Nazwa	Kurs	Spadek	Obroty	Nazwa	Kurs	Spadek	Obroty	Nazwa	Kurs	Spadek	Obroty	
CDPROJEKT	155,0	↓ -3,0%	35 789 347	TAURONPE	4,4	↓ -4,0%	17 874 921	PHOTON	9,8	↓ -7,3%	523 902	
ASSECOPOL	74,4	↓ -2,9%	2 943 836	XTB	33,1	↓ -3,4%	8 763 096	MEDICALG	35,0	↓ -6,2%	1 968 680	
KRUK	394,6	↓ -2,8%	10 437 748	AMREST	27,2	↓ -2,3%	557 776	TIM	45,1	↓ -4,6%	5 264 719	
PGE	9,0	↓ -2,3%	15 396 693	AUTOPARTN	19,8	↓ -2,2%	1 061 371	ASSEC OBS	38,6	↓ -4,0%	59 826	
KGHM	109,9	↓ -2,1%	42 944 240	ENEA	9,1	↓ -2,0%	4 382 523	MLSYSTEM	76,6	↓ -3,9%	502 638	

Największe obroty												
WIG20				mWIG40				sWIG80				
Nazwa	Kurs	Zmiana	Obroty	Nazwa	Kurs	Zmiana	Obroty	Nazwa	Kurs	Zmiana	Obroty	
PKNORLEN	63,7	↓ -0,8%	114 973 341	BUDIMEX	479,5	↓ -0,3%	30 057 588	RAINBOW	45,3	↓ -0,4%	7 230 086	
DINOPL	374,9	↑ 0,5%	89 755 552	TAURONPE	4,4	↓ -4,0%	17 874 921	TIM	45,1	↓ -4,6%	5 264 719	
PKOBP	37,4	↑ 1,0%	57 921 494	XTB	33,1	↓ -3,4%	8 763 096	COGNOR	7,9	↑ 4,8%	2 923 876	
KGHM	109,9	↓ -2,1%	42 944 240	BENEFIT	1770,0	↓ -1,1%	8 596 485	SYNEKTIK	67,0	↑ 0,0%	2 270 166	
CDPROJEKT	155,0	↓ -3,0%	35 789 347	CCC	45,3	↓ -1,2%	5 600 265	MEDICALG	35,0	↓ -6,2%	1 968 680	

CATALYST

Catalyst - największe obroty												
Nazwa	Kurs	Zmiana	Obroty	Nazwa	Kurs	Zmiana	Obroty	Nazwa	Kurs	Zmiana	Obroty	
GHE0124	98,2	↑ 0,0%	178 269	CPS0130	100,5	↑ 0,3%	50 401	PEO1027	100,6	↓ -0,4%	40 324	
OK0724	95,4	↑ 0,1%	177 574	PS1024	96,8	↑ 0,5%	48 956	KRU0628	100,3	↓ -0,1%	37 429	
BST0128	100,0	↑ 0,1%	116 288	BPO0626	102,3	↓ -0,1%	42 600	KRU1123	100,8	↑ 0,8%	32 345	
PRF0425	100,0	↓ -0,8%	82 025	PRF0125	101,4	↑ 0,1%	41 046	KRU0224	100,7	↓ 0,0%	30 610	
KR10228	100,0	↓ -0,4%	81 576	PEO1027	100,6	↓ -0,4%	40 324	PRF0925	100,4	↓ -0,1%	28 216	

Źródło: GPW

**Informacja dnia
BUDIMEX SA**

Grupa Budimex miała zgodnie z szacunkami w II kw. 2,38 mld zł przychodów i 168,4 mln zł zysku netto j. d. Grupa Budimex miała w II kwartale 2023 roku 2.378,5 mln zł przychodów, 170,3 mln zł EBIT i 168,4 mln zł zysku netto przypadający akcjonariuszom jednostki dominującej - podała spółka w raporcie. Wyniki były zgodne z szacunkami. Dla porównania, w drugim kwartale 2022 r., Budimex miał 2.399 mln zł przychodów, 177,3 mln zł EBIT i 144,9 mln zł zysku netto. W całym pierwszym półroczu 2023 r. przychody grupy wynosiły 4,32 mld zł, EBIT 272,6 mln zł, a zysk netto przypadający akcjonariuszom jednostki dominującej 274,7 mln zł. (...) (PAP Biznes)

Komentarz DM Banku BPS. Wyniki Budimexu (największej firmy budowlanej w Polsce) za II kwartał są nieco słabsze niż rok temu, ale na poziomie zysku netto lepsze niż w II kwartale 2022. Z kolei, w odniesieniu do tradycyjnie słabszego I kwartału roku wyniki są znacznie lepsze. Przychody wyniosły 2,379 mld zł, co oznacza spadek o 0,1 proc. r/r i wzrost o 22,7 proc. k/k, zysk operacyjny wyniósł 170,3 mln zł (spadek o 4 proc. r/r i wzrost o 66,5 proc. k/k), zysk netto zaś ukształtował się na poziomie 168,4 mln zł, co oznacza wzrost o 16,2 proc. r/r i 58,4 proc. k/k). Spółka podawała w lipcu szacunki wyników, które są zgodne z danymi opublikowanymi dzisiaj. Tym samym reakcja na kursie powinna być raczej niewielka. Nie zmienia to faktu, że notowania Budimexu zachowują się od początku roku bardzo dobrze. Stopa zwrotu jest dodatnia i wynosi 68,8 proc. Ostatni skokowy wzrost miał miejsce w I. połowie sierpnia i związany był z włączeniem notowań Budimexu do indeksu MSCI Poland, co z punktu widzenia polskich inwestorów jest o tyle korzystne, że zwiększa ekspozycję Spółki na kapitał zagraniczny. W efekcie akcje testowały historyczny poziom 500 zł, który ostatecznie nie został przebity. W naszej ocenie, obecna wycena Spółki pozostaje wysoka, a tym samym potencjał do dalszych wzrostów wydaje się ograniczony, o czym świadczy jeden z kluczowych wskaźników (Cena/Zysk), który obecnie wynosi 20. (Ł. Bryl)

**Informacja dnia
POLENERGIA SA**

Polenergia miała zgodnie z szacunkami 107,6 mln EBITDA w II kwartale '23. Skorygowany wynik EBITDA Polenergii w drugim kwartale 2023 roku wyniósł 107,6 mln zł i był wyższy o 75,2 mln zł rok do roku - poinformowała energetyczna spółka w komunikacie. Wynik był zgodny z wcześniejszymi szacunkami. W pierwszym półroczu 2023 roku skorygowany wynik EBITDA Grupy wyniósł 308,9 mln zł i był wyższy o 97,5 mln zł rok do roku. Wyższy skorygowany wynik EBITDA odnotowano w segmencie obrotu i sprzedaży (o 42,8 mln zł), co jest głównie konsekwencją wyższych wyników na handlu energią z aktywów OZE, agregacji OZE oraz handlu certyfikatami z farm wiatrowych. Wynik został częściowo skompensowany przez niższy wynik w segmencie dystrybucji (o 6,5 mln zł), segmencie niealokowanych (o 4,5 mln zł) oraz fotowoltaiki (o 1,2 mln zł). (...) (PAP Biznes)

**Informacja dnia
JSW SA**

JSW szacuje swoje zobowiązania w postaci składki solidarnościowej na 1,6 mld zł. Jastrzębska Spółka Węglowa szacuje, że zobowiązanie do uregulowania przez spółkę w postaci składki solidarnościowej wyniesie 1,6 mld zł - poinformowała spółka w komunikacie. Zobowiązanie w postaci składki solidarnościowej powstanie po wejściu w życie ustawy o szczególnych rozwiązaniach służących ochronie odbiorców energii elektrycznej w 2023 roku w związku z sytuacją na rynku energii elektrycznej oraz o zmianie niektórych innych ustaw. Ustawa została podpisana 16 sierpnia przez prezydenta i wejdzie w życie po upływie 14 dni od dnia jej ogłoszenia w Dzienniku Ustaw. Składka solidarnościowa przekazana na stosowny rachunek będzie stanowić dla JSW koszt uzyskania przychodu w rozumieniu ustawy z dnia 15 lutego 1992 r. o podatku dochodowym od osób prawnych. (PAP Biznes)

**Informacja dnia
SANOK RUBBER
COMPANY SA**

Zysk netto j.d. Sanok Rubber Company w II kw. '23 wyniósł 30,2 mln zł. Zysk netto j.d. Sanok Rubber Company w drugim kwartale 2023 roku wyniósł 30,2 mln zł - poinformowała spółka w raporcie. Analitycy ankietowani przez PAP Biznes spodziewali się w tym okresie 20,3-21,5 mln zł zysku netto. W drugim kwartale br. spółka zanotowała 33 mln zł EBIT wobec oczekiwań na poziomie 26,4-26,6 mln zł. EBITDA wyniosła w tym okresie 49 mln zł wobec przewidywanych 42,2-42,6 mln zł. Przychody wyniosły 372,1 mln zł podczas, gdy przedział oczekiwań wynosił z 380,3-412,4 mln zł. (PAP Biznes)

Informacja dnia
ASSECO
POLAND SA

Portfel zamówień Asseco na 2023 rok w kursach zmiennych wynosi 12,2 mld zł. Skonsolidowany portfel zamówień Asseco na 2023 rok w kursach zmiennych, w obszarze oprogramowania i usług własnych, ma obecnie wartość 12,2 mld zł. W kursach stałych wynosi 13,4 mld zł i jest wyższy o 7 proc. rok do roku - poinformowała spółka w komunikacie.

W I półroczu 2023 r. przychody ze sprzedaży Grupy Asseco przekroczyły 8,5 mld zł, co oznacza wzrost o 3 proc. 79 proc. tej kwoty – ponad 6,7 mld zł – stanowiło oprogramowanie własne i usługi z nim związane.

Zysk operacyjny po półroczu wyniósł 793 mln zł, a zysk netto przypisany akcjonariuszom jednostki dominującej ukształtował się na poziomie 231 mln zł. (...) (PAP Biznes)

Informacja dnia
BUDIMEX SA

Grupa Budimex miała zgodnie z szacunkami w II kw. 2,38 mld zł przychodów i 168,4 mln zł zysku netto j. d. Grupa Budimex miała w II kwartale 2023 roku 2.378,5 mln zł przychodów, 170,3 mln zł EBIT i 168,4 mln zł zysku netto przypadający akcjonariuszom jednostki dominującej - podała spółka w raporcie. Wyniki były zgodne z szacunkami.

Dla porównania, w drugim kwartale 2022 r., Budimex miał 2.399 mln zł przychodów, 177,3 mln zł EBIT i 144,9 mln zł zysku netto.

W całym pierwszym półroczu 2023 r. przychody grupy wynosiły 4,32 mld zł, EBIT 272,6 mln zł, a zysk netto przypadający akcjonariuszom jednostki dominującej 274,7 mln zł. W analogicznym okresie rok wcześniej przychody wyniosły blisko 4 mld zł, EBIT 234,7 mln zł, a zysk netto j.d 201,2 mln zł.

Budimex podał także, że zysk brutto ze sprzedaży w pierwszym półroczu 2023 r. wzrósł do blisko 401,4 mln zł z 396 mln zł przed rokiem. (PAP Biznes)

Konsorcjum z Budimeksem może być wybrane do budowy głównej linii Rail Baltica na Łotwie. Oferta konsorcjum w składzie Eiffage Genie Civil (lider z udziałem 50 proc.), Budimex (z udziałem 30 proc.) i Rizzani de Eccher (z udziałem 20 proc.) może być wybrana w postępowaniu na budowę głównej linii Rail Baltica na Łotwie. Wartość złożonej przez konsorcjum oferty wynosi 3,7 mld euro - poinformował Budimex w komunikacie. O możliwości wyboru oferty konsorcjum poinformował zamawiający SIA Eiropas Dzelzcea Lnijas. Zastrzega on jednak, że postępowanie dotyczące oceny ofert nie zostało jeszcze zakończone. (...) (PAP Biznes)

Informacja dnia
MEDIC-
ALGORITHMICS SA

Spółka zależna Medicalgorithmics ma dwa patenty europejskie. Kardiolytics, spółka zależna Medicalgorithmics, otrzymała dwa patenty europejskie. Ochrona patentowa przysługuje po spełnieniu dodatkowych formalności, polegających w szczególności na walidacji patentów- poinformował Medicalgorithmics w komunikacie.

Patent EP3726460 dotyczy metody autonomicznego segmentowania naczyń wieńcowych wypełnionych kontrastem w obrazach tomografii komputerowej (CT). Technologia ta skupia się na automatyzacji procesu identyfikacji i wyznaczania naczyń wieńcowych, które zostały wzmocnione materiałem kontrastowym.

Innowacja ta może poprawić efektywność i dokładność identyfikacji struktur naczyń wieńcowych w obrazowaniu medycznym, potencjalnie pomagając w diagnozowaniu i leczeniu schorzeń układu krążenia. (...) (PAP Biznes)

Informacja dnia
TAURON PE SA

Grupa Tauron szacuje, że miała w II kw. 2.044 mln zł EBITDA i 840 mln zł zysku netto. Grupa Tauron szacuje, że miała w II kwartale 2023 roku 2.044 mln zł EBITDA i 840 mln zł zysku netto - podała spółka w komunikacie. Konsensus PAP Biznes zakładał 1.952,3 mln zł EBITDA i 965,3 mln zł zysku netto.

Według szacunków przychody ze sprzedaży wyniosły w drugim kwartale 2023 roku 11.698 mln zł, a zysk brutto 1.134 mln zł.

EBITDA segmentu Dystrybucja wyniosła 1.044 mln zł, segmentu OZE 90 mln zł, segmentu Wytwarzanie 499 mln zł, a segmentu sprzedaż 402 mln zł.

Nakłady inwestycyjne sięgnęły 1.085 mln zł.

Dystrybucja energii elektrycznej wyniosła w II kw.: 12,32 TWh, w tym do odbiorców końcowych: 12,08 TWh.. (...) (PAP Biznes)

WIG20 FUTURES



Źródło: Bloomberg

Komentarz DM Banku BPS. W czwartek korekta spadków zakończyła się na wysokim otwarciu rynku i posłużyła niedźwiedziom do umocnienia oporów w okolicach 2040pkt. Rynek na GPW nie zmienił nastawienia do zakupów i pozostał granicach ostatniej konsolidacji. WIG20 zakończył notowania spadkiem o 0,14proc. i zamknął sesję na 2009,58pkt., Indeks szerokiego rynku WIG spadł na zamknięciu o 0,21proc. i zamknął sesję na 68007,57pkt., mWIG40 spadł o 0,34proc. i zakończył notowania na poziomie 5207,55pkt., sWIG80 zakończył sesję spadkiem o 0,82proc. kończąc notowania na poziomie 20895,25pkt. Obroty na rynku były niższe niż na poprzedniej sesji i wyniosły ok. 0,77mld zł. wobec 1,00mld zł. poprzedniego dnia. Na FW20U2320 wartość LOP-u ustabilizowała się powyżej 61K i osiągnęła wartość 61456 wobec 61125 na zamknięciu poprzedniej sesji oraz wobec 81033 pozycji na zamknięciu sesji w dniu 10.08.2023. Obroty podczas sesji wyniosły 27347 wobec 26947 kontraktów poprzednio. Rynek wykonał podskok oparty na emocjach bez poparcia zdecydowanymi zakupami stąd już w połowie wczorajszej sesji powrócił w okolice minimów fali spadkowej. Korekcyjnego odbicia po kilkutygodniowej przecenie w bieżącym tygodniu nie będzie. A to wczorajsze było bardzo krótkie i posłużyło niedźwiedziom do odnowienia pozycji na oporach. (T. Czarnecki)

Dane makro**25.08.2023****KALENDARIUM**

Piątek		Wydarzenie	Okres	Odczyt	Poprzednio
1:30	Japonia	Bazowa inflacja CPI rejonu Tokio r/r	sie	4,00%	4,00%
1:30	Japonia	Inflacja CPI rejonu Tokio r/r	sie	2,9%	3,2%
8:00	Niemcy	PKB k/k (F)	II kwartał		-0,3%
8:00	Niemcy	PKB r/r (F)	II kwartał	-0,2%	-0,5%
8:00	Szwecja	Inflacja PPI m/m	lip	-0,6%	1,5%
8:00	Szwecja	Inflacja PPI r/r	lip	-2,1%	-3,1%
8:00	Szwecja	Stopa bezrobocia	lip	7,3%	7,5%
8:30	Węgry	Stopa bezrobocia	lip		3,8%
8:45	Francja	Indeks zaufania konsumentów	sie		85
9:00	Turcja	Poziom wykorzystania mocy produkcyjnych	lip		77,1%
9:00	Hiszpania	Inflacja PPI m/m	lip		0,7%
9:00	Hiszpania	Inflacja PPI r/r	lip		-8,1%
10:00	Niemcy	IFO Indeks nastrojów w biznesie	sie		87,3
10:00	Euroland	Podaż pieniądza M3 r/r	lip		0,6%
14:00	Meksyk	PKB k/k (F)	II kwartał		0,9%
14:00	Meksyk	PKB r/r (F)	II kwartał		3,7%
14:30	Kanada	Średnie tygodniowe zarobki	cze		1200,75
14:30	Kanada	Zmiana zatrudnienia w sektorze pozarolniczym m/m	cze		129,9 tys.
15:00	Belgia	Indeks sentymentu w biznesie	sie		-14,80
16:00	USA	Indeks zaufania konsumentów Uniwersytetu Michigan	sie		71,60
	Meksyk	Bilans obrotów kapitałowych	II kwartał		98 mln
	Malezja	Inflacja CPI m/m	lip	0,1%	0,2%
	Malezja	Inflacja CPI r/r	lip	2,00%	2,4%
	Meksyk	Bilans obrotów bieżących	II kwartał		-14,28 mld

Na podstawie :stooq.pl

**Informacje ze
spółek****25.08.2023**

RAFAKO - NWZA: Racibórz. W sprawie podwyższenie kapitału zakładowego, emisji warrantów, zmian w składzie RN.

SUWARY - Skonsolidowany raport kwartalny II/2023:

SEKO - Raport półroczny II/2023:

PRIMETECH - Skonsolidowany raport półroczny II/2023:

TESGAS - Skonsolidowany raport półroczny II/2023:

RAWLPLUG - Skonsolidowany raport półroczny II/2023:

IZOSTAL - Skonsolidowany raport półroczny II/2023:

LENTEX - Skonsolidowany raport półroczny II/2023:

MARVIPOL - Skonsolidowany raport półroczny II/2023:

BUDIMEX - Skonsolidowany raport półroczny II/2023:

PKPCARGO - Skonsolidowany raport półroczny II/2023:

EDINVEST - Raport półroczny II/2023:

DECORA - Skonsolidowany raport półroczny II/2023:

SANOK - Skonsolidowany raport półroczny II/2023:

COMECO - Raport roczny 2022:

LIVECHAT - Skonsolidowany raport kwartalny II/2023:

RAWLPLUG - Dzień wypłaty dywidendy: Dywidenda w wysokości 0,60 PLN na akcję.

INTROL - Dzień wypłaty dywidendy: Dywidenda w wysokości 0,34 PLN na akcję.

LIVECHAT - Dzień dywidendy: Dywidenda w wysokości 3,03 PLN na akcję.

Na podstawie :Infostrefa.pl

SPÓŁKI I MNOŻNIKI RYNKOWE

Banki	Kurs [PLN]	Kapitalizacja mIn PLN	P/E			P/BV			D/Y [%]			ROA [%]		
			2023	2024	2025	2023	2024	2025	2023	2024	2025	2023	2024	2025
PKO BP	37,40	46 750	7,4	6,8	6,6	1,1	1,0	0,9	6,6	8,2	8,1	0,8	1,2	1,5
Santander Polska	378,00	38 628	8,7	8,9	8,4	1,2	1,1	1,1	4,7	6,8	6,3	1,0	1,6	1,6
PEKAO	107,05	28 097	5,2	6,2	7,0	1,0	1,0	0,9	8,7	9,9	9,6	1,1	1,8	1,5
ING	191,00	24 849	7,2	7,5	7,9	1,7	1,3	1,2	4,2	5,9	5,4	1,0	1,4	1,4
mBank	412,10	17 500	4,8	5,4	5,6	1,2	1,0	0,9	0,0	0,0	4,3	-0,1	0,6	1,0
Bank Millennium	5,98	7 248	3,5	3,7	4,6	1,1	1,0	0,8	0,0	0,0	0,0	-1,1	0,2	0,5
Alior Bank	53,34	6 964	4,4	5,4	6,4	0,9	0,7	0,7	0,0	3,6	5,6	1,0	1,8	1,5
Bank Handlowy	84,50	11 041	4,9	7,1	8,7	1,2	1,2	1,2	10,7	14,7	12,5	2,3	3,0	2,2
BNP Paribas	61,40	9 067	6,8	5,8	5,1	0,7	0,6	0,6	0,0	0,0	2,1	0,2	0,8	0,8
Mediana	-	17 500	5,2	6,2	6,6	1,1	1,0	0,9	4,2	5,9	5,6	1,0	1,4	1,5
Finanse inne	Kurs [PLN]	Kapitalizacja mIn PLN	P/E			P/BV			D/Y [%]			ROE [%]		
PZU	39,42	34 040	7,9	8,1	8,2	1,6	1,6	1,2	8,5	7,4	7,7	18,1	20,1	18,0
KRUK	394,60	7 623	8,5	7,5	6,6	2,0	1,7	1,5	3,8	4,0	4,7	27,1	25,2	23,8
GPW	36,40	1 528	9,9	9,4	9,3	1,5	1,4	1,3	7,5	7,6	7,7	14,2	14,5	14,3
Mediana	-	7 623	8,5	8,1	8,2	1,6	1,6	1,3	7,5	7,4	7,7	18,1	20,1	18,0
Deweloperzy	Kurs [PLN]	Kapitalizacja mIn PLN	P/E			P/BV			EV/EBITDA			ROE [%]		
GTC	5,88	3 898	20,2	9,7	9,4	0,7	0,7	0,6	19,4	18,3	16,7	4,8	5,3	6,2
Dom Development	148,40	3 814	9,4	12,9	8,8	2,5	2,5	2,2	7,3	8,1	7,0	29,7	28,1	22,1
Echo Investment	4,24	1 750	11,2	9,1	5,2	1,0	0,9	0,9	14,0	20,5	10,8	7,5	8,5	7,9
Atal	56,20	2 428	7,7	9,0	6,7	1,5	1,4	1,3	7,6	9,3	7,2	26,1	22,5	17,7
Develia	4,65	2 081	9,6	8,8	7,5	1,4	1,3	1,3	9,6	9,4	8,2	15,3	13,5	14,6
Mediana	-	2 428	9,6	9,1	7,5	1,4	1,3	1,3	9,6	9,4	8,2	15,3	13,5	14,6
Budowlane	Kurs [PLN]	Kapitalizacja mIn PLN	P/E			P/BV			EV/EBITDA			ROE [%]		
Budimex	479,50	12 242	20,5	19,3	19,4	8,7	8,1	7,8	11,7	10,6	10,4	37,2	43,2	43,6
Unibep	9,96	349	-	-	-	-	-	-	-	-	-	7,4	7,4	7,4
MFO	32,20	213	12,9	7,0	5,0	0,6	0,6	0,5	5,7	3,5	3,1	13,8	9,4	9,2
Prochem	32,00	64	80,0	53,3	29,1	-	-	-	7,2	6,7	5,9	6,5	6,5	6,5
Mediana	-	281	20,5	19,3	19,4	4,7	4,3	4,2	7,2	6,7	5,9	10,6	8,4	8,3
Górnictwo	Kurs [PLN]	Kapitalizacja mIn PLN	P/E			P/BV			EV/EBITDA			ROE [%]		
KGHM	109,85	21 970	13,8	9,0	13,7	0,7	0,6	0,6	4,8	3,9	4,5	18,8	6,3	5,8
JSW	34,29	4 026	2,9	-	-	0,3	0,2	0,2	0,2	0,4	0,4	63,4	8,9	2,2
Bogdanka	34,90	1 187	1,5	1,8	3,0	0,3	0,2	0,2	0,5	0,6	0,8	5,1	9,0	9,6
Mediana	-	4 026	2,9	5,4	8,4	0,3	0,2	0,2	0,5	0,6	0,8	18,8	8,9	5,8
Paliwa	Kurs [PLN]	Kapitalizacja mIn PLN	P/E			P/BV			EV/EBITDA			ROE [%]		
PKN ORLEN	63,66	73 906	3,1	5,1	5,7	0,5	0,5	0,4	1,6	1,9	1,9	38,1	19,7	10,9
Unimot	91,10	747	2,2	6,6	6,9	0,8	0,7	0,7	3,4	3,6	3,7	61,2	43,4	21,5
MOL	31,94	26 212	6,9	6,3	5,7	0,6	0,5	0,5	2,9	2,6	2,6	24,1	14,7	12,8
Mediana	-	13 480	3,1	6,3	5,7	0,6	0,5	0,5	3,1	3,1	3,2	38,1	19,7	12,8

Źródło: DM BPS, Bloomberg

SPÓŁKI I MNOŻNIKI RYNKOWE

IT	Kurs [PLN]	Kapitalizacja mIn PLN	P/E			P/BV			EV/EBITDA			ROE [%]		
			2023	2024	2025	2023	2024	2025	2023	2024	2025	2023	2024	2025
Asseco Poland	74,40	6 175	12,3	11,5	11,0	0,9	0,9	0,9	3,9	3,7	3,6	7,2	7,5	7,7
ComArch	146,00	1 187	13,3	11,4	10,6	0,9	0,9	0,8	4,0	3,7	3,5	8,6	7,2	7,5
LiveChat Software	133,20	3 430	20,1	16,1	14,4	19,3	-	-	16,8	14,0	12,1	-	95,7	95,7
Asseco BS	38,60	1 290	13,6	12,5	11,7	3,4	3,3	3,1	8,9	8,2	7,7	23,7	24,7	25,5
Asseco SEE	47,50	2 465	14,3	13,2	12,3	2,5	2,3	2,1	7,5	7,0	6,6	17,9	18,6	18,8
Mediana	-	2 465	13,6	12,5	11,7	2,5	1,6	1,5	7,5	7,0	6,6	13,3	18,6	18,8
Telekomunikacja i Media	Kurs [PLN]	Kapitalizacja mIn PLN	P/E			P/BV			EV/EBITDA			ROE [%]		
Cyfrowy Polsat	14,05	8 982	21,3	11,8	7,3	0,5	0,5	0,5	6,2	5,6	5,0	5,8	3,3	4,5
Orange Polska	7,04	9 234	10,5	11,3	10,1	0,7	0,6	0,6	4,8	4,6	4,7	5,3	5,7	5,6
Wirtualna Polska	113,00	3 311	19,9	15,5	12,9	3,4	3,0	2,6	8,9	8,0	7,3	21,7	17,5	18,8
Agora	8,36	389	8,3	27,0	11,9	0,5	0,5	0,5	10,3	8,2	7,3	-6,6	-3,7	-0,9
ATM GRUPA	3,37	284	8,0	7,8	6,9	0,9	0,9	0,9	4,3	4,6	4,1	-	-	-
Mediana	-	3 310,8	10,5	11,8	10,1	0,7	0,6	0,6	6,2	5,6	5,0	5,5	4,5	5,1
Producenci gier video	Kurs [PLN]	Kapitalizacja mIn PLN	P/E			P/BV			EV/EBITDA			ROE [%]		
CD Projekt SA	154,95	15 481	39,8	62,3	66,9	6,7	6,3	6,0	24,3	41,2	44,0	16,3	18,3	10,4
Playway	419,00	2 765	15,3	13,1	11,8	5,6	5,3	5,0	11,2	9,6	8,6	-	34,6	37,0
TEN Square Games	76,00	557	16,6	10,9	11,2	1,7	1,5	1,5	7,4	5,8	5,7	27,5	13,6	14,7
11 bit studios SA	697,00	1 685	64,5	9,0	10,1	6,1	3,7	3,4	61,0	6,7	7,6	11,1	10,2	40,3
Mediana	-	2 225	28,2	12,0	11,5	5,8	4,5	4,2	17,8	8,1	8,1	16,3	16,0	25,9
Odzież i obuwie	Kurs [PLN]	Kapitalizacja mIn PLN	P/E			P/BV			EV/EBITDA			ROE [%]		
LPP	13000,00	24 117	20,9	16,1	12,3	6,3	5,1	4,2	11,2	8,2	6,7	35,0	32,7	33,6
CCC	45,27	3 118	-	-	31,9	3,1	4,2	3,7	10,7	7,9	5,9	-11,6	-21,6	-17,9
Monnari Trade	5,62	172	11,2	9,4	9,4	-	-	-	5,6	5,2	5,0	24,7	24,7	24,7
Answeare.com	36,00	647	20,3	14,9	11,5	3,2	2,6	2,1	10,9	8,8	7,4	10,6	14,0	16,6
Mediana	-	1 882	20,3	14,9	11,9	3,2	4,2	3,7	10,8	8,0	6,3	17,7	19,4	20,6
Dystrybucja	Kurs [PLN]	Kapitalizacja mIn PLN	P/E			P/BV			EV/EBITDA			ROE [%]		
Allegro	32,78	34 645	39,6	24,3	17,9	3,5	3,1	2,6	16,9	13,2	11,0	-7,2	8,6	12,5
Dino Polska	374,90	36 755	24,4	18,9	15,3	6,5	5,0	4,0	16,2	13,3	11,2	31,3	29,9	29,0
Inter Cars	568,00	8 047	9,2	8,2	7,3	1,7	1,4	1,2	7,0	6,4	5,8	22,5	20,8	19,3
Eurocash	16,12	2 243	18,8	12,3	9,7	2,7	2,4	2,1	4,8	4,4	4,2	3,3	12,4	18,5
Neuca	762,00	3 359	23,9	18,4	14,8	3,6	3,2	3,0	10,7	9,2	8,1	14,4	15,5	16,7
Mediana	-	3 359	18,8	12,3	9,7	2,7	2,4	2,1	7,0	6,4	5,8	14,4	15,5	18,5
Spożywcze	Kurs [PLN]	Kapitalizacja mIn PLN	P/E			P/BV			EV/EBITDA			ROE [%]		
Ambra	66,00	1 520	11,4	10,1	9,4	1,7	1,6	1,4	6,3	5,7	5,5	15,0	15,2	15,7
Wawel	642,00	963	-	-	-	-	-	-	12,1	-	-	5,1	5,1	5,1
MBW	10,70	1 198	39,8	39,8	34,1	1,3	1,3	1,2	17,5	16,2	15,1	3,0	3,2	3,3
Mediana	-	1 198	25,6	25,0	21,7	1,5	1,4	1,3	12,1	10,9	10,3	5,1	5,1	5,1

Źródło: DM BPS, Bloomberg

SPÓŁKI I MNOŻNIKI RYNKOWE

Energia	Kurs [PLN]	Kapitalizacja mIn PLN	P/E			P/BV			EV/EBITDA			ROE [%]		
			2023	2024	2025	2023	2024	2025	2023	2024	2025	2023	2024	2025
PGE	8,95	20 086	4,7	6,1	5,0	0,4	0,4	0,4	2,8	3,5	3,1	6,8	7,4	6,0
Enea	9,08	5 612	2,2	5,3	4,1	0,3	0,4	0,3	2,6	5,2	4,7	7,5	12,4	7,1
Tauron	4,40	7 711	2,7	5,0	3,8	0,4	0,5	0,4	3,5	5,0	4,4	2,8	14,2	8,5
Onde	11,20	611	56,0	56,0	112,0	1,9	1,8	1,8	16,2	17,0	24,3	1,6	2,5	3,0
Polenergia	75,80	6 683	16,8	13,7	12,3	1,5	1,3	1,2	13,3	10,8	10,2	7,4	8,5	9,6
ZE PAK	19,60	996	-	-	-	-	-	-	14,6	7,2	3,8	33,3	33,3	33,3
Mediana	-	6 147	4,7	6,1	5,0	0,4	0,5	0,4	8,4	6,2	4,5	7,1	10,4	7,8
Chemia	Kurs [PLN]	Kapitalizacja mIn PLN	P/E			P/BV			EV/EBITDA			ROE [%]		
			2023	2024	2025	2023	2024	2025	2023	2024	2025	2023	2024	2025
Grupa Azoty	24,46	2 426	-	82,9	4,4	-	-	-	25,2	7,5	5,2	18,1	-6,3	-1,8
Ciech	44,55	2 348	25,0	10,4	10,4	0,9	0,9	0,9	4,8	4,7	4,3	15,7	7,6	8,4
PCC Rokita	88,60	1 759	-	-	-	-	-	-	-	-	-	14,8	14,8	14,8
Mediana	-	2 348	25,0	46,7	7,4	0,9	0,9	0,9	15,0	6,1	4,7	15,7	7,6	8,4
Przemysł	Kurs [PLN]	Kapitalizacja mIn PLN	P/E			P/BV			EV/EBITDA			ROE [%]		
			2023	2024	2025	2023	2024	2025	2023	2024	2025	2023	2024	2025
Grupa Kęty	642,00	6 195	12,7	12,1	10,8	3,4	3,3	3,1	8,4	7,7	7,1	37,0	25,9	27,1
Grenevia	3,37	1 937	8,4	11,2	8,4	0,9	0,9	0,8	4,9	5,3	4,8	9,6	10,3	9,6
Stalprodukt	251,50	1 403	4,3	5,8	8,4	0,3	0,3	0,3	1,5	1,7	2,0	13,6	10,9	8,3
Wielton	7,88	476	11,3	7,9	5,3	0,8	0,8	0,7	5,7	5,2	4,4	18,0	13,0	11,6
Alumetal	81,30	1 283	-	-	-	-	-	-	6,8	6,3	-	30,5	30,5	30,5
Mangata Holding	91,00	608	10,1	8,1	7,0	1,1	1,0	1,0	5,5	4,9	4,7	-	15,4	14,4
Mediana	-	1 343	10,7	8,0	7,7	0,9	0,8	0,7	5,7	5,2	4,6	18,0	14,2	11,6
Biotechnologia	Kurs [PLN]	Kapitalizacja mIn PLN	P/E			P/BV			EV/EBITDA			ROE [%]		
			2023	2024	2025	2023	2024	2025	2023	2024	2025	2023	2024	2025
Synthaverse	5,20	365	52,0	26,0	17,3	2,4	2,3	2,0	18,7	10,4	6,4	6,8	5,2	6,2
Ryvü Therapeutics	56,30	1 302	-	-	9,8	3,4	5,0	3,3	-	-	6,4	-7,5	-32,8	-36,1
Captor Therapeutics	123,00	513	-	-	58,6	4,1	9,0	4,5	-	-	31,2	-	-36,7	-55,6
Celon Pharma	16,10	822	-	-	-	1,9	2,0	2,1	238,3	34,0	19,9	-7,1	-6,9	-6,1
Molecure	23,45	395	-	4,4	4,0	2,2	1,5	1,1	-	4,6	4,2	-11,4	-15,5	12,1
Selvita	68,00	1 248	29,9	19,1	15,0	4,1	3,4	2,8	14,9	10,3	8,6	17,0	16,4	18,7
Mediana	-	667	40,9	19,1	15,0	2,9	2,8	2,5	18,7	10,3	7,5	-7,1	-11,2	0,0

Źródło: DM BPS, Bloomberg

Dom Maklerski Banku BPS SA

ul. Grzybowska 81, 00-844 Warszawa,
tel.: +48 22 53 95 555, fax.: +48 22 53 95 556
www.dmbps.pl
dm@dmbps.pl

Sporządzone przez Departament Analiz:

Tomasz Czarnecki, MPW
Dyrektor Departamentu Analiz
tomasz.czarnecki@dmbps.pl
tel.: (22) 53 95 542

Jacek Borawski
Analityk Techniczny

Artur Wizner, MPW
Analityk
artur.wizner@dmbps.pl
tel.: (22) 53 95 548

Dr Łukasz Bryl
Analityk
lukasz.bryl@dmbps.pl
tel.: 785 500 874

Dane kontaktowe do Departamentu Sprzedaży:

Dariusz Stasiak, MPW
Dyrektor Departamentu Sprzedaży
dariusz.stasiak@dmbps.pl
tel.: +48 (22) 53 95 084

Krzysztof Jeż, MPW
krzysztof.jez@dmbps.pl
tel.: +48 (22) 53 95 559

Lech Kucharski, MPW
lech.kucharski@dmbps.pl
tel.: +48 (22) 53 95 522

Tomasz Kublik, MPW
tomasz.kublik@dmbps.pl
tel.: +48 (22) 53 95 511

Tomasz Wojna
tomasz.wojna@dmbps.pl
tel.: +48 (22) 53 95 541

Wyjaśnienia dotyczące stosowanej terminologii fachowej i wskaźników:

Dług netto – suma zobowiązań oprocentowanych pomniejszona o środki pieniężne i ich ekwiwalenty
EBIT – wynik na działalności operacyjnej
EBITDA – wynik działalności operacyjnej przed potrąceniem salda na działalności finansowej, opodatkowaniem i amortyzacją.
EV – (wartość ekonomiczna; EV= MC + dług netto) suma kapitalizacji i długu netto
Marża brutto na sprzedaży – relacja zysku brutto na sprzedaży do przychodów ze sprzedaży
Marża EBIT – (EBIT/Przychody ze sprzedaży) relacja zysku z działalności operacyjnej do przychodów ze sprzedaży
Marża EBITDA – (EBITDA/Przychody ze sprzedaży) relacja EBITDA do przychodów ze sprzedaży
EBIT/EV – iloraz zysku z działalności operacyjnej i wartości ekonomicznej (suma kapitalizacji i długu netto)
MC/EBIT – iloraz kapitalizacji (iloczyn kursu akcji i liczby akcji) oraz zysku z działalności operacyjnej
MC/S – iloraz kapitalizacji (liczba wyemitowanych akcji razy kurs akcji) i przychodów ze sprzedaży
P/E – (Cena/Zysk) relacja kursu akcji do prognozowanego rocznego zysku netto przypadającego na akcję
P/BV – (Cena/Wartość Księgową) relacja kursu akcji do prognozowanej wartości księgowej przypadającej na akcję
P/CF – [Cena/(zysk netto + amortyzacja)] relacja kursu akcji do sumy przypadającego na akcję zysku netto i amortyzacji
Stopa dywidendy – (DY) dywidenda na akcję podzielona przez kurs akcji
Wskaźnik wypłaty dywidendy – (D/E) relacja dywidenda przypadająca na akcję do zysku na akcję
Wskaźnik pokrycia dywidendy – (E/D) relacja zysku na akcję do dywidendy na akcję

Opracowanie wyraża wiedzę oraz poglądy autorów według stanu na dzień jego sporządzenia. Autorzy nie uwzględniają w opracowaniu jakichkolwiek szczególnych zamierzeń inwestycyjnych, szczególnych celów inwestycyjnych, sytuacji finansowej ani szczególnych potrzeb czy żądań potencjalnych odbiorców. Opracowanie publikowane jest w celach wyłącznie informacyjnych lub marketingowych i nie powinno być interpretowane jako (1) osobista rekomendacja, (1) porada inwestycyjna, prawna, lub innego typu, ani jako (2) zachęta do działania, inwestowania czy pozbywania się inwestycji w szczególny sposób, bądź (4) ocena lub zapewnienie opłacalności inwestycji w instrumenty finansowe objęte opracowaniem.

W szczególności opracowanie nie stanowi „badania inwestycyjnego” lub „publikacji handlowej” w rozumieniu Rozporządzenia Delegowanego Komisji (UE) 2017/565 z dnia 25 kwietnia 2016 r. uzupełniającego dyrektywę Parlamentu Europejskiego i Rady 2014/65/UE w odniesieniu do wymogów organizacyjnych i warunków prowadzenia działalności przez firmy inwestycyjne oraz pojęć zdefiniowanych na potrzeby tej dyrektywy, bądź „rekomendacji” w rozumieniu Rozporządzenia Parlamentu Europejskiego i Rady (UE) NR 596/2014 z dnia 16 kwietnia 2014 r. w sprawie nadzoru na rynku (rozporządzenie w sprawie nadzoru na rynku) oraz uchylającego dyrektywę 2003/6/WE Parlamentu Europejskiego i Rady i dyrektywy Komisji 2003/124/WE, 2003/125/WE i 2004/72/WE.

Opracowanie zostało sporządzone z zachowaniem należytej staranności i rzetelności przy zachowaniu zasad metodologicznej poprawności na podstawie ogólnodostępnych informacji, w dniu publikacji opracowania, pozyskanych ze źródeł wiarygodnych dla Domu Maklerskiego Banku BPS S.A. Dom Maklerski Banku BPS S.A. nie gwarantuje ich kompletności, prawdziwości lub dokładności.

Dom Maklerski Banku BPS S.A. nie ponosi odpowiedzialności za ewentualne decyzje inwestycyjne podjęte na podstawie niniejszego opracowania ani za ewentualne szkody poniesione w wyniku tych decyzji inwestycyjnych. Opracowanie nie powinno być interpretowane jako oświadczenie ani gwarancja (zarówno wyraźna, jak i implikowana) w zakresie generowania zysku z tytułu prezentowanej strategii inwestycyjnej.

Inwestowanie na rynku kapitałowym wiąże się z możliwością utraty części lub całości zainwestowanego kapitału. Szczegółowe informacje o ryzykach związanych z inwestowaniem w instrumenty finansowe dostępne są na stronie internetowej DMBPS: www.dmbps.pl w zakładce Regulacje i dokumenty.

Dom Maklerski Banku BPS S.A., jego akcjonariusze lub pracownicy mogą posiadać długie lub krótkie pozycje powstałe w wyniku transakcji zawartych na instrumentach z rynków OTC lub innych instrumentach finansowych wymienionych w opracowaniu. Organem sprawującym nadzór nad działalnością Domu Maklerskiego Banku BPS S.A. jest Komisja Nadzoru Finansowego z siedzibą w Warszawie, przy ulicy Pięknej 20.

Powielanie bądź publikowanie w jakiegokolwiek formie niniejszego opracowania, lub jego części, oraz wykorzystywanie materiału do własnych opracowań celem publikacji, bez pisemnej zgody Domu Maklerskiego Banku BPS S.A. jest zabronione. Niniejsze opracowanie jest prawnie chronione zgodnie z **Ustawą z 4 lutego 1994 r. o prawie autorskim i prawach pokrewnych (Dz. U. 2019 poz. 1231)**.