

GPW - Indeksy					
Indeksy	Zamknięcie [pkt.]	Zmiana dzienna	Relatywnie do WIG	Zmiana tyg. [t/t]	Zmiana od początku roku
WIG	68 161,1	↓ -0,20%	-	-1,05%	18,62%
WIG20	2 009,6	↓ -0,28%	-0,08%	-1,70%	12,14%
mWIG40	5 252,8	↓ -0,03%	0,17%	0,45%	26,44%
sWIG80	21 079,7	↑ 0,07%	0,27%	-1,26%	20,48%

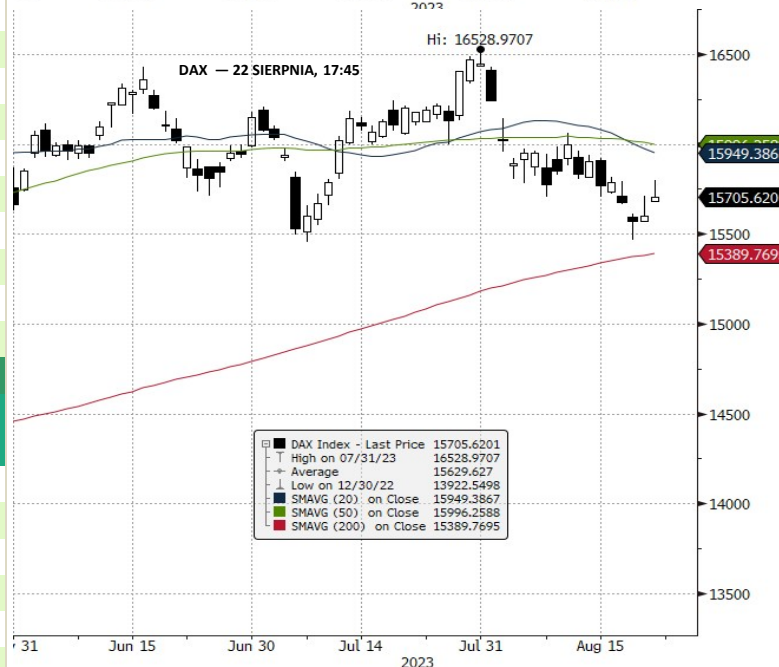
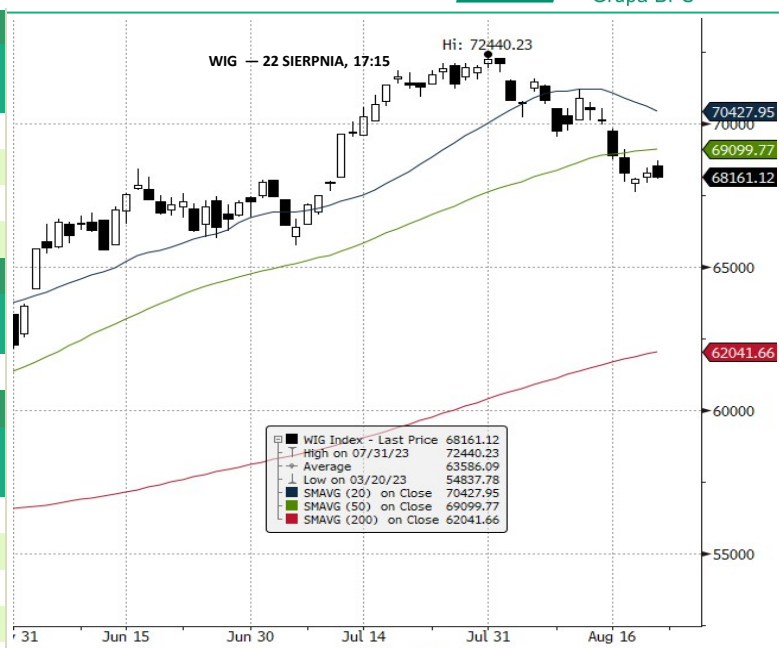
GPW - FW20					
Wybrane dane	Zamknięcie [pkt.]	Zmiana dzienna	Zmiana tyg. [t/t]	Zmiana od początku roku	
FW20U2320	2 004	0,0	↓ -0,60%	-1,86%	8,97%

Indeksy zagraniczne - kursy zamknięcia				
Indeks	Kurs [pkt.]	Zmiana	Relatywnie do WIG	Zmiana od początku roku
BOVESPA (BRAZYLIA)	116 156,0	↑ 1,51%	1,71%	5,85%
BUX (WĘGRY)	57 081,2	↑ 0,75%	0,95%	30,34%
CAC 40 (FRANCJA)	7 240,9	↑ 0,59%	0,79%	11,85%
DAX (NIEMCY)	15 705,6	↑ 0,66%	0,86%	12,80%
DIJA (USA)	34 288,8	↓ -0,51%	-0,31%	3,44%
EUROSTOXX 50 (EU)	4 260,4	↑ 0,84%	1,04%	12,30%
FTSE 100 (GB)	7 270,8	↑ 0,18%	0,38%	-2,43%
ISE 100 (TURCJA)	7 771,3	↓ -0,33%	-0,13%	41,06%
MERVAL (ARGENTYNA)	593 946,9	↑ 1,65%	1,85%	193,91%
MSCI EM	966,7	↑ 0,72%	0,92%	1,08%
NASDAQ COMPOSITE (USA)	13 505,9	↑ 0,06%	0,26%	29,04%
PX (CZECHY)	1 357,6	↑ 0,34%	0,54%	12,97%
RTS (ROSJA)	1 057,6	↑ 0,05%	0,25%	9,02%
S&P 500	4 387,6	↓ -0,28%	-0,08%	14,27%

Indeksy zagraniczne - kurs na godzinę: 8:25				
Indeks	Kurs [pkt.]	Zmiana	Relatywnie do WIG	Zmiana od początku roku
NIKKEI225 (JAPONIA)	32 010,3	↑ 0,48%	0,68%	22,67%
HANG SENG (HONG KONG)	17 891,0	↑ 0,86%	1,06%	-9,56%
BSE 30 (INDIE)	65 301,4	↑ 0,12%	0,33%	7,33%
KOSPI 100 (KOREA Płd.)	2 482,5	↓ -0,11%	0,09%	11,01%
SHANGHAI A-SHARE (CHINY)	3 250,6	↑ 0,12%	0,33%	5,22%
SHANGHAI B-SHARE (CHINY)	259,0	↓ -0,45%	-0,25%	-7,45%

Kontrakty terminowe - kurs na godzinę: 8:25				
Futures	Kurs [pkt.]	Zmiana	Relatywnie do FWIG20	Zmiana od początku roku
EuroStoxx50 Futures	4 286,0	↑ 0,30%	0,91%	13,24%
CAC40 Futures	7 278,5	↑ 0,25%	0,86%	12,12%
DAX Futures	15 803,0	↑ 0,36%	0,97%	12,98%
S&P500 Futures	4 413,8	↑ 0,33%	0,94%	13,33%
DIJA Futures	34 429,0	↓ -0,21%	0,39%	3,86%
NASDAQ Futures	15 024,5	↑ 0,44%	1,05%	34,88%

Waluty - kurs na godzinę: 08:25				
Waluta	Kurs [PLN]	Zmiana [PLN]	Relatywnie do WIG	Zmiana od początku roku
EUR	4,4665	-0,0058 ↓ -0,13%	0,07%	-4,59%
CHF	4,6771	-0,0057 ↓ -0,12%	0,08%	-1,04%
USD	4,1156	-0,0081 ↓ -0,20%	0,00%	-6,01%
EUR/USD	1,0853	0,0007 ↑ 0,06%	0,27%	1,40%



Surowce - kursy zamknięcia				
Surowiec	Kurs	Zmiana [%]	Relatywnie do WIG	Zmiana od początku roku
ROPA WTI (USD za baryłkę)	79,7	↑ 0,05%	0,25%	-0,98%
MIEDŹ (USD za tonę)	8 373,0	↑ 1,20%	1,40%	-0,07%
ZŁOTO (USD za uncję)	1 892,8	↑ 0,15%	0,35%	3,41%
SREBRO (USD za uncję)	24,0	↑ 1,19%	1,39%	-0,56%
PLATYNA (USD za uncję)	931,3	↑ 0,63%	0,83%	-14,21%
GAZ ZIEMNY (USD za MMBtu)	2,6	↑ 0,20%	0,40%	-42,23%
W. KAMIENNY (USD za tonę)	150,0	↑ 0,50%	0,70%	-62,89%
CYNK (USD za tonę)	2 323,5	↑ 0,64%	0,84%	-21,90%
ŻELAZO (CNY za tonę)	819,0	↑ 3,93%	4,14%	-4,21%
CYNA (USD za tonę)	26 112,0	↑ 1,60%	1,80%	5,26%
ALUMINIUM (USD za tonę)	2 177,0	↑ 1,54%	1,74%	-8,45%
OŁÓW (USD za tonę)	2 152,5	↓ -0,58%	-0,38%	-6,13%
NIKIEL (USD za tonę)	20504,0	↑ 1,91%	2,11%	-34,11%

Źródło: Bloomberg

Źródło: Bloomberg

## Największe wzrosty

WIG20				mWIG40				sWIG80			
Nazwa	Kurs	Wzrost	Obroty	Nazwa	Kurs	Wzrost	Obroty	Nazwa	Kurs	Wzrost	Obroty
KGHM	109,7	↑ 1,7%	69 206 915	TAURONPE	4,5	↑ 4,8%	40 006 971	MOLECURE	24,0	↑ 10,4%	764 483
KETY	669,5	↑ 1,6%	24 319 276	GRUPRACUJ	62,6	↑ 3,6%	414 081	ASSECOSEE	49,8	↑ 4,8%	30 782
ASSECOPOL	76,1	↑ 1,2%	6 667 876	TSGAMES	78,0	↑ 2,8%	2 832 470	SYGNITY	33,5	↑ 4,7%	73 834 703
CDPROJEKT	157,1	↑ 1,0%	32 176 862	BUDIMEX	487,0	↑ 2,7%	30 399 328	DATAWALK	74,0	↑ 4,4%	833 028
PKNORLEN	64,3	↑ 0,4%	102 961 126	BNPPPL	62,6	↑ 2,6%	319 826	MEDICALG	38,2	↑ 4,2%	1 006 345

## Największe spadki

WIG20				mWIG40				sWIG80			
Nazwa	Kurs	Spadek	Obroty	Nazwa	Kurs	Spadek	Obroty	Nazwa	Kurs	Spadek	Obroty
ALIOR	54,0	↓ -2,0%	8 844 330	CIGAMES	6,5	↓ -8,5%	13 076 964	MOSTALZAB	3,3	↓ -6,1%	1 087 768
CYFRPLSAT	14,4	↓ -2,0%	9 614 340	KERNEL	12,8	↓ -6,8%	1 370 532	UNIMOT	89,0	↓ -4,7%	1 757 019
PEKAO	104,9	↓ -1,8%	47 924 345	AUTOPARTN	20,7	↓ -3,3%	4 095 982	COGNOR	7,1	↓ -3,7%	1 104 010
MBANK	415,8	↓ -1,0%	7 001 526	BOGDANKA	35,8	↓ -3,2%	6 131 803	SUNEX	14,8	↓ -3,0%	434 366
ORANGEPL	6,8	↓ -1,0%	10 138 798	INGBSK	193,6	↓ -3,2%	349 576	ASTARTA	30,2	↓ -2,9%	351 612

## Największe obroty

WIG20				mWIG40				sWIG80			
Nazwa	Kurs	Zmiana	Obroty	Nazwa	Kurs	Zmiana	Obroty	Nazwa	Kurs	Zmiana	Obroty
DINOPL	384,4	↓ -0,1%	134 048 870	TAURONPE	4,5	↑ 4,8%	40 006 971	SYGNITY	33,5	↑ 4,7%	73 834 703
PKNORLEN	64,3	↑ 0,4%	102 961 126	BUDIMEX	487,0	↑ 2,7%	30 399 328	MIRBUD	6,4	↓ -2,7%	3 817 941
KGHM	109,7	↑ 1,7%	69 206 915	XTB	34,5	↑ 0,6%	25 192 789	RAINBOW	44,4	↑ 2,5%	3 612 342
PKOBP	36,7	↓ -0,9%	54 573 778	CIGAMES	6,5	↓ -8,5%	13 076 964	UNIMOT	89,0	↓ -4,7%	1 757 019
ALLEGRO	33,4	↓ -0,3%	52 553 543	ENEA	9,2	↑ 0,6%	6 277 825	ATAL	56,4	↓ -2,8%	1 604 095

## CATALYST

## Catalyst - największe obroty

Nazwa	Kurs	Zmiana	Obroty	Nazwa	Kurs	Zmiana	Obroty	Nazwa	Kurs	Zmiana	Obroty
WZ1126	99,2	↓ 0,0%	294 297	OK0724	95,3	↑ 0,0%	77 528	OK1025	89,6	↑ 0,0%	35 988
BST0128	99,9	↓ -0,1%	256 432	MCI0227	97,3	↑ 0,1%	51 160	KRU1127	100,5	↑ 0,2%	29 604
DS0432	74,2	↑ 0,6%	196 569	PRF0125	101,3	↑ 0,0%	50 649	KR10627	99,1	↓ -0,1%	26 264
KRU0827	99,2	↓ -0,1%	169 033	PRF0425	100,8	↑ 0,5%	36 979	DS0727	90,1	↑ 0,3%	26 018
GHE0124	98,2	↑ 0,0%	133 469	OK1025	89,6	↑ 0,0%	35 988	PEO1027	100,8	↑ 0,0%	23 393

Źródło: GPW

## Informacja dnia

### TORPOL SA

**Torpol miał w I półroczu 38,1 mln zł zysku netto, zgodnie z konsensusem.** Torpol wstępnie szacuje, że w pierwszym półroczu 2023 roku miał 426,8 mln zł przychodów, 61,4 mln zł zysku ze sprzedaży brutto i 38,1 mln zł zysku netto. Wyniki są zbieżne z konsensusem PAP Biznes.

Po pierwszym półroczu zeszłego roku grupa Torpol miała 462,2 mln zł przychodów, 93,3 mln zł zysku ze sprzedaży brutto oraz 65,2 mln zł zysku netto.

Z wyliczeń PAP Biznes wynika, że w samym drugim kwartale 2023 roku zysk netto grupy Torpol wyniósł 23,7 mln zł, tyle samo co zakładał konsensus. Przychody grupy w drugim kwartale wyniosły 213,3 mln zł, a analitycy szacowali je na 223,7 mln zł.

Na koniec czerwca środki pieniężne i ich ekwiwalenty w grupie Torpol wynosiły 432,6 mln zł wobec 492,8 mln zł przed rokiem. Ostateczne wyniki finansowe grupy Torpol za pierwsze półrocze zostaną przedstawione 1 września. (PAP Biznes)

**Komentarz DM Banku BPS.** Torpol podał szacunki wyników za II kwartał 2023, które są lepsze niż w poprzednim kwartale, ale gorsze niż w II kwartale 2022. Przychody wyniosły 213,3 mln zł (w poprzednim kwartale 212,5 mln zł, rok wcześniej 253,9 mln zł), a zysk netto ukształtował się na poziomie 23,7 mln zł (wzrost o 64,6 proc. k/k i spadek o 47,2 proc. r/r). Konsensus rynkowy zakładał zbliżone wartości. Długoterminowe perspektywy rozwoju Torpolu oceniamy jako korzystne, głównie z uwagi na aktualizację przez rząd Krajowego Programu Kolejowego (KPK), w ramach którego zabezpieczone zostało finansowanie ważnych, strategicznych projektów kolejowych. Łączna wartość KPK wynosi 170 mld zł, z czego na lata 2021-2027 przypada 80 mld zł. Natomiast wyzwaniem dla Spółki z pewnością pozostaje rentowność znajdująca się pod presją inflacji, wysokich cen energii oraz wymagań płacowych. Tegoroczny szczyt na akcjach Torpolu miał miejsce w marcu (22,5 zł) – od tego czasu kurs spadł o 33,6 proc. do 16,8 zł za akcję. Stopa zwrotu od początku roku pozostaje ujemna (minus 9 proc.). Obecnie nie widzimy znaczących impulsów korygujących kurs w którąś ze stron. (Ł. Bryl)

## Informacja dnia

### KGHM POLSKA MIEDŹ SA

**KGHM wypłaci pracownikom zaliczkę na poczet zysków oraz jednorazową nagrodę.** Zarząd KGHM podjął uchwałę w sprawie kwoty zaliczki dla załogi na poczet dodatkowej nagrody za I półrocze 2023 roku oraz dodatkowej jednorazowej nagrody za ten okres - poinformowała spółka w komunikacie prasowym. Łącznie wyniosą one w sumie około 35 proc. średniego miesięcznego wynagrodzenia w KGHM Polska Miedź. "Zarząd KGHM podjął uchwałę o wypłacie pracownikom KGHM zaliczki na poczet dodatkowej nagrody za pierwsze półrocze 2023 r., w wysokości 3 proc. wynagrodzeń wypłaconych za ten okres oraz dodatkowej jednorazowej nagrody w wysokości 2 proc. tych wynagrodzeń. Oznacza to, że 30 sierpnia na konta pracowników KGHM trafi około 35 proc. średniego miesięcznego wynagrodzenia" - napisano w komunikacie. (PAP Biznes)

## Informacja dnia

### TORPOL SA

**Informacja w sprawie skonsolidowanych i jednostkowych wstępnych wyników finansowych za pierwsze półrocze 2023.** Zarząd TORPOL S.A. informuje, iż w związku z wstępnym zakończeniem w dniu 22 sierpnia 2023 roku procesu agregacji danych finansowych realizowanego na potrzeby przygotowania śródrocznego raportu okresowego Spółki oraz Grupy Kapitałowej Emitenta za okres 6 miesięcy zakończony 30 czerwca 2023 roku, podjęta została decyzja o przekazaniu do publicznej wiadomości wstępnych wyników finansowych za ww. okres.

Wstępne wyniki finansowe Grupy Kapitałowej Emitenta oraz Emitenta za pierwsze półrocze 2023 roku (w nawiasie, jeśli nie podano inaczej, przedstawiono dane za analogiczny okres 2022 roku):

Wstępne wyniki finansowe Grupy Kapitałowej Emitenta:

przychody netto ze sprzedaży: 426,8 mln zł (462,2 mln zł),

zysk ze sprzedaży brutto: 61,4 mln zł (93,3 mln zł),

zysk netto: 38,1 mln zł (65,2 mln zł),

środki pieniężne i ich ekwiwalenty: 432,6 mln zł na 30 czerwca 2023 roku (492,8 mln zł na 31 grudnia 2022 roku). (...) (ESPI RB NR 28/23)

**Informacja dnia  
ASTRO SA**

**Zawarcie umowy z ICF Next SA.** Spółka Astro S.A. z siedzibą w Warszawie niniejszym informuje, że Emitent zawarł umowę z międzynarodową agencją ICF Next SA ("ICF"), na podstawie której Spółka za pośrednictwem swoich kanałów telewizyjnych oraz mediów społecznościowych będzie świadczyła usługi związane z popularyzacją działalności Europejskiego Komitetu Regionów ("KR") wśród obywateli Polski. KR jest organem doradczym Unii Europejskiej reprezentującym władze regionalne i lokalne (władze miast) wszystkich państw europejskich. Zgodnie z zawartą umową Spółka będzie odpowiedzialna m.in. za emisję na żywo posiedzeń Komitetu Regionów, a także audycji i innych materiałów przekazywanych przez KR. (ESPI RB NR 19/23)

**Informacja dnia  
CD PROJEKT SA  
CI GAMES SA**

**CD Projekt i CI Games zaprezentowały swoje gry podczas otwarcia targów gamescom.** Podczas wydarzenia otwierającego targi gamescom w Kolonii w Niemczech CD Projekt zaprezentował video ze zmianami, które wprowadzi "Cyberpunk 2077: Widmo Wolności" i potwierdził aktualizację dla podstawowej wersji. CI Games pokazał trailer fabularny do "Lords of The Fallen". CD Projekt zaprezentował krótki zapis z rozgrywki, w którym pokazał zmiany, jakie zostały wprowadzone do gry, m. in. nowe bronie, samochody czy system policji. Projektantka rozgrywki w studiu CD Projekt Red, Yulia Pryimak, poinformowała, że wiele ze zmian zaprezentowanych w klipie trafi również do podstawowej wersji "Cyberpunk 2077" w postaci aktualizacji. "Update 2.0" ma trafić na obecną generację konsol (PlayStation 5 i Xbox Series X i S) oraz na komputery osobiste. Gra "Cyberpunk 2077: Widmo Wolności" będzie miała premierę 26 września. W tytule zagrają Keanu Reeves i Idris Elba. Dodatek do gry określany jest jako triler szpiegowski. (...) (PAP Biznes)

**Informacja dnia  
DEMOLISH  
GAMES SA**

**Demolish Games zadebiutuje na NewConnect 6 września.** Producent gier Demolish Games zadebiutuje na rynku NewConnect 6 września - poinformowała we wtorek GPW, zmieniając swoją wcześniejszą uchwałę w tej sprawie. Do obrotu zostaną wprowadzone: 2 mln akcji serii A, 250 tys. akcji serii B oraz 50 tys. akcji serii C. Demolish Games jest producentem gier z gatunku symulatorów z grupy kapitałowej Ultimate Games. (PAP Biznes)

**Informacja dnia  
PCF GROUP SA**

**PCF Group wyznaczył datę premiery gry Bulletstorm VR na 14 grudnia 2023 roku.** PCF Group wyznaczył datę premiery gry Bulletstorm VR (wcześniej pod nazwą kodową Thunder) na 14 grudnia 2023 roku - poinformowała spółka w komunikacie. W dniu premiery gra zostanie udostępniona w Meta Oculus Store, Sony PlayStation Store oraz na platformie Steam. Równoległe z ogłoszeniem daty premiery rozpoczęła się sprzedaż przedpremierowa tytułu, uwzględniająca specjalną, limitowaną czasowo zniżkę w wysokości 10 proc. "Bulletstorm to jedna z naszych najważniejszych produkcji, która zachwyca graczy od kilkunastu lat" - mówi Bartosz Kmita, chief creative director w People Can Fly. Bulletstorm pojawił się na rynku w 2011 roku. (...) (PAP Biznes)

## WIG20 FUTURES



Źródło: Bloomberg

**Komentarz DM Banku BPS.** We wtorek rynek na GPW nie zmienił nastawienia do zakupów i pozostał przy dolnych granicach ostatniej fali spadkowej nie próbując nawet korygować przeceny z ostatnich kilku tygodni. WIG20 zakończył notowania spadkiem o 0,28 proc. i zamknął sesję na 2009,59 pkt. Indeks szerokiego rynku WIG spadł na zamknięciu o 0,20 proc. i zamknął sesję na 68161,12pkt. mWIG40 spadł o 0,03 proc. i zakończył notowania na poziomie 5252,82 pkt., sWIG80 zakończył sesję kosmetycznym wzrostem o 0,07 proc. kończąc notowania na poziomie 21079,66 pkt. Obroty na rynku były nieco wyższe niż na poprzedniej sesji i wyniosły ok. 0,98mld zł. wobec 0,93mld zł. poprzedniego dnia. Na FW20U2320 wartość LOP-u nadal spadała i osiągnęła wartość 62726 wobec 64912 na zamknięciu poprzedniej sesji oraz wobec 81033 pozycji na zamknięciu sesji w dniu 10.08.2023. Obroty podczas sesji wyniosły 22924 wobec 24373 kontraktów poprzednio. Rynek wyhamował przecenę nad istotnym wsparciem. (T. Czarnecki)

**Dane makro****23.08.2023****KALENDARYUM**

Środa		Wydarzenie	Okres	Odczyt	Poprzednio
0:45	Nowa Zelandia	Sprzedaż detaliczna k/k	II kwartał	-1,00%	-1,6% (R)
1:00	Australia	Indeks PMI usług (P)	sie	46,7	47,9
2:30	Japonia	Indeks PMI usług (P)	sie		53,8
8:00	Norwegia	Podaż pieniądza M3 r/r	lip		-3,3%
9:00	Turcja	Indeks zaufania konsumentów	sie		80,1
9:15	Francja	Indeks PMI przemysłu (P)	sie		45,1
9:15	Francja	Indeks PMI usług (P)	sie		47,1
9:30	Niemcy	Indeks PMI przemysłu (P)	sie		38,8
9:30	Niemcy	Indeks PMI usług (P)	sie		52,3
10:00	Euroland	Indeks PMI przemysłu (P)	sie		42,7
10:00	Euroland	Indeks PMI usług (P)	sie		50,9
10:30	Wielka Brytania	Indeks PMI przemysłu (P)	sie		45,3
10:30	Wielka Brytania	Indeks PMI usług (P)	sie		51,5
12:00	Wielka Brytania	CBI Wskaźnik zamówień	sie		-9
14:00	Polska	Podaż pieniądza M3 m/m	lip		0,00%
14:00	Polska	Podaż pieniądza M3 r/r	lip		7,9%
14:30	Kanada	Sprzedaż detaliczna m/m	cze		0,2%
14:30	Kanada	Sprzedaż detaliczna r/r	cze		0,5%
14:30	Kanada	Sprzedaż detaliczna bez samochodów m/m	cze		0,00%
14:30	Kanada	Sprzedaż detaliczna bez samochodów r/r	cze		-1,4%
15:45	USA	Indeks PMI zbiorczy (P)	sie		52
15:45	USA	Indeks PMI przemysłu (P)	sie		49
15:45	USA	Indeks PMI usług (P)	sie		52,3
16:00	Euroland	Indeks zaufania konsumentów (P)	sie		-15,1
16:00	USA	Sprzedaż nowych domów	lip		697 tys.
23:00	Korea Południowa	Inflacja PPI m/m	lip		-0,2%
23:00	Korea Południowa	Inflacja PPI r/r	lip		-0,2%

Na podstawie :stoopq.pl

**Informacje ze  
spótek****23.08.2023****EKOEXPORT** - NWZA: Bielsko-Biała. W sprawie ustalenia wynagrodzenia dla członków RN.**ZUE** - Konferencja wynikowa Spółki: Zarząd ZUE organizuje wideokonferencję prasową poświęconą prezentacji wyników finansowych spółki za I połowę 2023 r.**ABPL** - Konferencja wynikowa Spółki: Konferencja kwartalna online Grupy AB.**MLPGROUP** - Skonsolidowany raport półroczny II/2023:**VOXEL** - Skonsolidowany raport półroczny II/2023:**TIM** - Wezwanie: Zakończenie przyjmowania zapisów na akcje spółki TIM SA w ogłoszonym wezwaniu. Cena w wezwaniu za jedną akcję wynosi 50,69 PLN.**STALPROFI** - Dzień dywidendy: Dywidenda w wysokości 0,74 PLN na akcję.**KINOPOL** - Dzień dywidendy: Dywidenda w wysokości 0,35 PLN na akcję.**XTPL** - Wprowadzenie do obrotu: Wprowadzenie do obrotu giełdowego na Głównym Rynku GPW 275.000 akcji zwykłych na okaziciela serii V spółki XTPL S.A.

Na podstawie :Infostrefa.pl

## SPÓŁKI I MNOŻNIKI RYNKOWE

Banki	Kurs [PLN]	Kapitalizacja mIn PLN	P/E			P/BV			D/Y [%]			ROA [%]		
			2023	2024	2025	2023	2024	2025	2023	2024	2025	2023	2024	2025
PKO BP	36,71	45 888	7,6	6,7	6,5	1,1	1,0	0,9	6,6	8,3	8,1	0,8	1,2	1,4
Santander Polska	375,20	38 341	8,6	8,8	8,3	1,2	1,1	1,1	4,7	6,8	6,4	1,0	1,6	1,6
PEKAO	104,90	27 533	5,1	6,2	6,9	1,0	0,9	0,9	8,9	10,1	9,7	1,1	1,8	1,5
ING	193,60	25 187	7,3	7,6	8,0	1,7	1,4	1,2	4,1	5,8	5,3	1,0	1,4	1,4
mBank	415,80	17 657	4,8	5,5	5,7	1,2	1,0	0,9	0,0	0,0	4,3	-0,1	0,6	1,0
Bank Millennium	5,85	7 091	3,4	3,6	4,5	1,1	1,0	0,8	0,0	0,0	0,0	-1,1	0,2	0,5
Alior Bank	53,96	7 045	4,5	5,5	6,5	0,9	0,7	0,7	0,0	3,6	5,5	1,0	1,8	1,5
Bank Handlowy	85,40	11 158	4,9	7,2	8,8	1,2	1,2	1,2	10,5	14,5	12,4	2,3	3,0	2,2
BNP Paribas	62,60	9 245	6,9	6,0	5,2	0,7	0,6	0,6	0,0	0,0	2,0	0,2	0,8	0,8
<b>Mediana</b>	-	<b>17 657</b>	<b>5,1</b>	<b>6,2</b>	<b>6,5</b>	<b>1,1</b>	<b>1,0</b>	<b>0,9</b>	<b>4,1</b>	<b>5,8</b>	<b>5,5</b>	<b>1,0</b>	<b>1,4</b>	<b>1,4</b>
Finanse inne	Kurs [PLN]	Kapitalizacja mIn PLN	P/E			P/BV			D/Y [%]			ROE [%]		
PZU	39,03	33 703	7,8	8,0	8,1	1,6	1,6	1,2	8,5	7,5	7,8	18,1	20,1	18,0
KRUK	402,40	7 774	8,7	7,6	6,8	2,0	1,7	1,5	3,8	3,9	4,6	27,1	25,2	23,8
GPW	36,44	1 529	9,9	9,4	9,3	1,5	1,4	1,3	7,5	7,5	7,7	14,2	14,5	14,3
<b>Mediana</b>	-	<b>7 774</b>	<b>8,7</b>	<b>8,0</b>	<b>8,1</b>	<b>1,6</b>	<b>1,6</b>	<b>1,3</b>	<b>7,5</b>	<b>7,5</b>	<b>7,7</b>	<b>18,1</b>	<b>20,1</b>	<b>18,0</b>
Deweloperzy	Kurs [PLN]	Kapitalizacja mIn PLN	P/E			P/BV			EV/EBITDA			ROE [%]		
GTC	5,96	3 951	20,5	9,9	9,5	0,7	0,7	0,6	19,5	18,4	16,8	4,8	5,3	6,2
Dom Development	150,40	3 865	9,6	13,1	8,9	2,5	2,5	2,3	7,4	8,2	7,1	29,7	28,1	22,1
Echo Investment	4,30	1 775	11,3	9,2	5,3	1,0	1,0	0,9	14,0	20,6	10,8	7,5	8,5	7,9
Atal	56,40	2 435	7,7	9,1	6,7	1,5	1,4	1,3	7,6	9,3	7,2	26,1	22,5	17,7
Develia	4,68	2 095	9,7	8,8	7,5	1,4	1,4	1,3	9,6	9,5	8,3	15,3	13,5	14,6
<b>Mediana</b>	-	<b>2 435</b>	<b>9,7</b>	<b>9,2</b>	<b>7,5</b>	<b>1,4</b>	<b>1,4</b>	<b>1,3</b>	<b>9,6</b>	<b>9,5</b>	<b>8,3</b>	<b>15,3</b>	<b>13,5</b>	<b>14,6</b>
Budowlane	Kurs [PLN]	Kapitalizacja mIn PLN	P/E			P/BV			EV/EBITDA			ROE [%]		
Budimex	487,00	12 433	20,8	19,6	19,7	8,9	8,2	8,0	12,0	10,8	10,6	37,2	43,2	43,6
Unibep	10,10	354	-	-	-	-	-	-	-	-	-	7,4	7,4	7,4
MFO	32,00	211	12,8	7,0	5,0	0,6	0,6	0,5	5,7	3,5	3,0	13,8	9,4	9,2
Prochem	32,00	64	80,0	53,3	29,1	-	-	-	7,2	6,7	5,9	6,5	6,5	6,5
<b>Mediana</b>	-	<b>283</b>	<b>20,8</b>	<b>19,6</b>	<b>19,7</b>	<b>4,8</b>	<b>4,4</b>	<b>4,3</b>	<b>7,2</b>	<b>6,7</b>	<b>5,9</b>	<b>10,6</b>	<b>8,4</b>	<b>8,3</b>
Górnictwo	Kurs [PLN]	Kapitalizacja mIn PLN	P/E			P/BV			EV/EBITDA			ROE [%]		
KGHM	109,70	21 940	13,8	9,0	13,7	0,7	0,6	0,6	4,7	3,9	4,5	18,8	6,3	5,8
JSW	35,01	4 111	3,0	-	-	0,3	0,2	0,2	0,2	0,4	0,5	63,4	8,9	2,2
Bogdanka	35,80	1 218	1,5	1,8	3,0	0,3	0,2	0,2	0,5	0,7	0,8	5,1	9,0	9,6
<b>Mediana</b>	-	<b>4 111</b>	<b>3,0</b>	<b>5,4</b>	<b>8,4</b>	<b>0,3</b>	<b>0,2</b>	<b>0,2</b>	<b>0,5</b>	<b>0,7</b>	<b>0,8</b>	<b>18,8</b>	<b>8,9</b>	<b>5,8</b>
Paliwa	Kurs [PLN]	Kapitalizacja mIn PLN	P/E			P/BV			EV/EBITDA			ROE [%]		
PKN ORLEN	64,31	74 660	3,1	5,2	5,8	0,5	0,5	0,4	1,4	1,7	1,7	38,1	19,7	10,9
Unimot	89,00	730	2,1	6,4	6,7	0,8	0,7	0,7	3,3	3,6	3,7	61,2	43,4	21,5
MOL	31,60	25 814	6,8	6,2	5,7	0,6	0,5	0,5	2,9	2,6	2,6	24,1	14,7	12,8
<b>Mediana</b>	-	<b>13 272</b>	<b>3,1</b>	<b>6,2</b>	<b>5,8</b>	<b>0,6</b>	<b>0,5</b>	<b>0,5</b>	<b>3,1</b>	<b>3,1</b>	<b>3,1</b>	<b>38,1</b>	<b>19,7</b>	<b>12,8</b>

Źródło: DM BPS, Bloomberg

## SPÓŁKI I MNOŻNIKI RYNKOWE

IT	Kurs [PLN]	Kapitalizacja mIn PLN	P/E			P/BV			EV/EBITDA			ROE [%]		
			2023	2024	2025	2023	2024	2025	2023	2024	2025	2023	2024	2025
Asseco Poland	76,05	6 312	12,5	11,7	11,3	0,9	0,9	0,9	3,9	3,8	3,6	7,2	7,5	7,7
ComArch	148,50	1 208	13,5	11,6	10,8	0,9	0,9	0,8	4,1	3,8	3,5	8,6	7,2	7,5
LiveChat Software	138,20	3 559	20,8	16,8	15,0	20,0	-	-	17,5	14,5	12,6	-	95,7	95,7
Asseco BS	39,20	1 310	13,8	12,7	11,9	3,5	3,3	3,2	9,1	8,4	7,8	23,7	24,7	25,5
Asseco SEE	49,80	2 584	15,0	13,9	12,8	2,6	2,4	2,2	7,9	7,4	7,0	17,9	18,6	18,8
<b>Mediana</b>	-	<b>2 584</b>	<b>13,8</b>	<b>12,7</b>	<b>11,9</b>	<b>2,6</b>	<b>1,6</b>	<b>1,5</b>	<b>7,9</b>	<b>7,4</b>	<b>7,0</b>	<b>13,3</b>	<b>18,6</b>	<b>18,8</b>
Telekomunikacja i Media	Kurs [PLN]	Kapitalizacja mIn PLN	P/E			P/BV			EV/EBITDA			ROE [%]		
Cyfrowy Polsat	14,39	9 200	21,8	12,1	7,5	0,5	0,5	0,5	6,2	5,6	5,1	5,8	3,3	4,5
Orange Polska	6,84	8 982	10,1	10,5	9,3	0,6	0,6	0,6	4,8	4,6	4,4	5,3	6,0	6,1
Wirtualna Polska	115,80	3 393	20,4	15,9	13,2	3,5	3,1	2,7	9,1	8,2	7,4	21,7	17,5	18,8
Agora	8,50	396	8,4	27,4	12,1	0,5	0,5	0,5	10,4	8,3	7,4	-6,6	-3,7	-0,9
ATM GRUPA	3,31	279	7,9	7,7	6,8	0,9	0,9	0,8	4,2	4,5	4,0	-	-	-
<b>Mediana</b>	-	<b>3 392,8</b>	<b>10,1</b>	<b>12,1</b>	<b>9,3</b>	<b>0,6</b>	<b>0,6</b>	<b>0,6</b>	<b>6,2</b>	<b>5,6</b>	<b>5,1</b>	<b>5,5</b>	<b>4,6</b>	<b>5,3</b>
Producenci gier video	Kurs [PLN]	Kapitalizacja mIn PLN	P/E			P/BV			EV/EBITDA			ROE [%]		
CD Projekt SA	157,10	15 696	40,4	63,1	67,8	6,8	6,4	6,0	24,7	41,8	44,7	16,3	18,3	10,4
Playway	415,00	2 739	15,1	13,0	11,7	5,6	5,2	5,0	11,1	9,5	8,5	-	34,6	37,0
TEN Square Games	78,00	572	17,1	11,2	11,5	1,8	1,6	1,5	7,7	6,0	5,9	27,5	13,6	14,7
11 bit studios SA	712,00	1 721	65,9	9,2	10,4	6,2	3,8	3,5	62,4	6,9	7,8	11,1	10,2	40,3
<b>Mediana</b>	-	<b>2 230</b>	<b>28,7</b>	<b>12,1</b>	<b>11,6</b>	<b>5,9</b>	<b>4,5</b>	<b>4,2</b>	<b>17,9</b>	<b>8,2</b>	<b>8,1</b>	<b>16,3</b>	<b>16,0</b>	<b>25,9</b>
Odzież i obuwie	Kurs [PLN]	Kapitalizacja mIn PLN	P/E			P/BV			EV/EBITDA			ROE [%]		
LPP	12740,00	23 635	20,5	15,8	12,1	6,2	5,0	4,1	11,0	8,1	6,6	35,0	32,7	33,6
CCC	45,90	3 161	-	-	32,4	3,2	4,2	3,7	10,8	7,9	6,0	-11,6	-21,6	-17,9
Monnari Trade	5,46	167	10,9	9,1	9,1	-	-	-	5,5	5,1	4,8	24,7	24,7	24,7
Answer.com	36,50	656	20,6	15,1	11,6	3,3	2,7	2,2	11,0	8,9	7,5	10,6	14,0	16,6
<b>Mediana</b>	-	<b>1 909</b>	<b>20,5</b>	<b>15,1</b>	<b>11,8</b>	<b>3,3</b>	<b>4,2</b>	<b>3,7</b>	<b>10,9</b>	<b>8,0</b>	<b>6,3</b>	<b>17,7</b>	<b>19,4</b>	<b>20,6</b>
Dystrybucja	Kurs [PLN]	Kapitalizacja mIn PLN	P/E			P/BV			EV/EBITDA			ROE [%]		
Allegro	33,41	35 306	40,4	24,7	18,2	3,6	3,1	2,7	17,2	13,4	11,1	-7,2	8,6	12,5
Dino Polska	384,40	37 687	24,8	19,0	15,3	6,7	5,0	3,9	16,5	13,4	11,2	31,3	30,6	29,3
Inter Cars	554,00	7 849	9,0	8,0	7,2	1,7	1,4	1,2	6,9	6,2	5,7	22,5	20,8	19,3
Eurocash	16,14	2 246	18,8	12,3	9,7	2,7	2,4	2,1	4,8	4,4	4,2	3,3	12,4	18,5
Neuca	764,00	3 368	24,0	18,4	14,9	3,6	3,2	3,1	10,8	9,2	8,2	14,4	15,5	16,7
<b>Mediana</b>	-	<b>3 368</b>	<b>18,8</b>	<b>12,3</b>	<b>9,7</b>	<b>2,7</b>	<b>2,4</b>	<b>2,1</b>	<b>6,9</b>	<b>6,2</b>	<b>5,7</b>	<b>14,4</b>	<b>15,5</b>	<b>18,5</b>
Spożywcze	Kurs [PLN]	Kapitalizacja mIn PLN	P/E			P/BV			EV/EBITDA			ROE [%]		
Ambra	66,00	1 520	11,4	10,1	9,4	1,7	1,6	1,4	6,3	5,7	5,5	15,0	15,2	15,7
Wawel	660,00	990	-	-	-	-	-	-	12,5	-	-	5,1	5,1	5,1
MBW	10,80	1 209	40,3	40,3	34,5	1,3	1,3	1,2	17,7	16,4	15,3	3,0	3,2	3,3
<b>Mediana</b>	-	<b>1 209</b>	<b>25,9</b>	<b>25,2</b>	<b>22,0</b>	<b>1,5</b>	<b>1,4</b>	<b>1,3</b>	<b>12,5</b>	<b>11,1</b>	<b>10,4</b>	<b>5,1</b>	<b>5,1</b>	<b>5,1</b>

Źródło: DM BPS, Bloomberg



## SPÓŁKI I MNOŻNIKI RYNKOWE

Energia	Kurs [PLN]	Kapitalizacja mIn PLN	P/E			P/BV			EV/EBITDA			ROE [%]		
			2023	2024	2025	2023	2024	2025	2023	2024	2025	2023	2024	2025
PGE	8,82	19 790	4,6	6,0	4,9	0,4	0,4	0,4	2,7	3,4	3,0	6,8	7,4	6,0
Enea	9,15	5 655	2,2	5,3	4,1	0,3	0,4	0,3	2,6	5,2	4,7	7,5	12,4	7,1
Tauron	4,47	7 834	2,7	5,0	3,8	0,4	0,5	0,4	3,6	5,0	4,4	2,8	14,2	8,5
Onde	11,28	621	56,4	56,4	112,8	1,9	1,8	1,8	16,4	17,2	24,6	1,6	2,5	3,0
Polenergia	79,00	6 965	17,5	14,3	12,8	1,6	1,4	1,3	13,8	11,2	10,5	7,4	8,5	9,6
ZE PAK	19,30	981	-	-	-	-	-	-	14,4	7,1	3,8	33,3	33,3	33,3
<b>Mediana</b>	-	<b>6 310</b>	<b>4,6</b>	<b>6,0</b>	<b>4,9</b>	<b>0,4</b>	<b>0,5</b>	<b>0,4</b>	<b>8,7</b>	<b>6,2</b>	<b>4,6</b>	<b>7,1</b>	<b>10,4</b>	<b>7,8</b>
Chemia	Kurs [PLN]	Kapitalizacja mIn PLN	P/E			P/BV			EV/EBITDA			ROE [%]		
			2023	2024	2025	2023	2024	2025	2023	2024	2025	2023	2024	2025
Grupa Azoty	24,40	2 420	-	82,7	4,3	-	-	-	25,1	7,5	5,2	18,1	-6,3	-1,8
Ciech	45,25	2 385	25,4	10,6	10,5	1,0	0,9	0,9	4,9	4,7	4,3	15,7	7,6	8,4
PCC Rokita	102,40	2 033	-	-	-	-	-	-	-	-	-	14,8	14,8	14,8
<b>Mediana</b>	-	<b>2 385</b>	<b>25,4</b>	<b>46,6</b>	<b>7,4</b>	<b>1,0</b>	<b>0,9</b>	<b>0,9</b>	<b>15,0</b>	<b>6,1</b>	<b>4,8</b>	<b>15,7</b>	<b>7,6</b>	<b>8,4</b>
Przemysł	Kurs [PLN]	Kapitalizacja mIn PLN	P/E			P/BV			EV/EBITDA			ROE [%]		
			2023	2024	2025	2023	2024	2025	2023	2024	2025	2023	2024	2025
Grupa Kęty	669,50	6 461	13,2	12,6	11,2	3,5	3,4	3,3	8,7	8,0	7,4	37,0	25,9	27,1
Grenevia	3,35	1 925	8,4	11,2	8,4	0,9	0,9	0,8	4,8	5,3	4,8	9,6	10,3	9,6
Stalprodukt	239,00	1 334	4,1	5,5	8,0	0,3	0,3	0,3	1,4	1,5	1,8	13,6	10,9	8,3
Wielton	7,97	481	11,4	8,0	5,3	0,8	0,8	0,7	5,8	5,2	4,5	18,0	13,0	11,6
Alumetal	81,30	1 283	-	-	-	-	-	-	6,8	6,3	-	30,5	30,5	30,5
Mangata Holding	90,00	601	10,0	8,0	6,9	1,1	1,0	0,9	5,5	4,8	4,7	-	15,4	14,4
<b>Mediana</b>	-	<b>1 308</b>	<b>10,7</b>	<b>8,0</b>	<b>7,5</b>	<b>0,9</b>	<b>0,8</b>	<b>0,7</b>	<b>5,8</b>	<b>5,2</b>	<b>4,6</b>	<b>18,0</b>	<b>14,2</b>	<b>11,6</b>
Biotechnologia	Kurs [PLN]	Kapitalizacja mIn PLN	P/E			P/BV			EV/EBITDA			ROE [%]		
			2023	2024	2025	2023	2024	2025	2023	2024	2025	2023	2024	2025
Synthaverse	5,21	366	52,1	26,1	17,4	2,4	2,3	2,0	18,7	10,4	6,4	6,8	5,2	6,2
Ryvü Therapeutics	57,40	1 327	-	-	10,0	3,5	5,1	3,4	-	-	6,6	-7,5	-32,8	-36,1
Captor Therapeutics	125,00	521	-	-	59,5	4,2	9,2	4,5	-	-	31,7	-	-36,7	-55,6
Celon Pharma	15,94	814	-	-	-	1,8	2,0	2,1	235,6	33,7	19,6	-7,1	-6,9	-6,1
Molecure	23,95	403	-	4,5	4,1	2,2	1,5	1,1	-	4,7	4,3	-11,4	-15,5	12,1
Selvita	69,00	1 267	30,3	19,4	15,2	4,2	3,4	2,8	15,1	10,5	8,7	17,0	16,4	18,7
<b>Mediana</b>	-	<b>667</b>	<b>41,2</b>	<b>19,4</b>	<b>15,2</b>	<b>2,9</b>	<b>2,9</b>	<b>2,5</b>	<b>18,7</b>	<b>10,4</b>	<b>7,6</b>	<b>-7,1</b>	<b>-11,2</b>	<b>0,0</b>

Źródło: DM BPS, Bloomberg

## Dom Maklerski Banku BPS SA

ul. Grzybowska 81, 00-844 Warszawa,  
tel.: +48 22 53 95 555, fax.: +48 22 53 95 556  
[www.dmbps.pl](http://www.dmbps.pl)  
[dm@dmbps.pl](mailto:dm@dmbps.pl)

Sporządzone przez Departament Analiz:

**Tomasz Czarnecki, MPW**  
Dyrektor Departamentu Analiz  
[tomasz.czarnecki@dmbps.pl](mailto:tomasz.czarnecki@dmbps.pl)  
tel.: (22) 53 95 542

**Jacek Borawski**  
Analityk Techniczny

**Artur Wizner, MPW**  
Analityk  
[artur.wizner@dmbps.pl](mailto:artur.wizner@dmbps.pl)  
tel.: (22) 53 95 548

**Dr Łukasz Bryl**  
Analityk  
[lukasz.bryl@dmbps.pl](mailto:lukasz.bryl@dmbps.pl)  
tel.: 785 500 874

Dane kontaktowe do Departamentu Sprzedaży:

**Dariusz Stasiak, MPW**  
Dyrektor Departamentu Sprzedaży  
[dariusz.stasiak@dmbps.pl](mailto:dariusz.stasiak@dmbps.pl)  
tel.: +48 (22) 53 95 084

**Krzysztof Jeż, MPW**  
[krzysztof.jez@dmbps.pl](mailto:krzysztof.jez@dmbps.pl)  
tel.: + 48 (22) 53 95 559

**Lech Kucharski, MPW**  
[lech.kucharski@dmbps.pl](mailto:lech.kucharski@dmbps.pl)  
tel.: + 48 (22) 53 95 522

**Tomasz Kublik, MPW**  
[tomasz.kublik@dmbps.pl](mailto:tomasz.kublik@dmbps.pl)  
tel.: + 48 (22) 53 95 511

**Tomasz Wojna**  
[tomasz.wojna@dmbps.pl](mailto:tomasz.wojna@dmbps.pl)  
tel.: + 48 (22) 53 95 541

### Wyjaśnienia dotyczące stosowanej terminologii fachowej i wskaźników:

**Dług netto** – suma zobowiązań oprocentowanych pomniejszona o środki pieniężne i ich ekwiwalenty  
**EBIT** – wynik na działalności operacyjnej  
**EBITDA** – wynik działalności operacyjnej przed potrąceniem salda na działalności finansowej, opodatkowaniem i amortyzacją.  
**EV** – (wartość ekonomiczna; EV= MC + dług netto) suma kapitalizacji i długu netto  
**Marża brutto na sprzedaży** – relacja zysku brutto na sprzedaży do przychodów ze sprzedaży  
**Marża EBIT** – (EBIT/Przychody ze sprzedaży) relacja zysku z działalności operacyjnej do przychodów ze sprzedaży  
**Marża EBITDA** – (EBITDA/Przychody ze sprzedaży) relacja EBITDA do przychodów ze sprzedaży  
**EBIT/EV** – iloraz zysku z działalności operacyjnej i wartości ekonomicznej (suma kapitalizacji i długu netto)  
**MC/EBIT** – iloraz kapitalizacji (iloczyn kursu akcji i liczby akcji) oraz zysku z działalności operacyjnej  
**MC/S** – iloraz kapitalizacji (liczba wyemitowanych akcji razy kurs akcji) i przychodów ze sprzedaży  
**P/E** – (Cena/Zysk) relacja kursu akcji do prognozowanego rocznego zysku netto przypadającego na akcję  
**P/BV** – (Cena/Wartość Księgową) relacja kursu akcji do prognozowanej wartości księgowej przypadającej na akcję  
**P/CF** – [Cena/(zysk netto + amortyzacja)] relacja kursu akcji do sumy przypadającego na akcję zysku netto i amortyzacji  
**Stopa dywidendy** – (DY) dywidenda na akcję podzielona przez kurs akcji  
**Wskaźnik wypłaty dywidendy** – (D/E) relacja dywidenda przypadająca na akcję do zysku na akcję  
**Wskaźnik pokrycia dywidendy** – (E/D) relacja zysku na akcję do dywidendy na akcję

Opracowanie wyraża wiedzę oraz poglądy autorów według stanu na dzień jego sporządzenia. Autorzy nie uwzględniają w opracowaniu jakichkolwiek szczególnych zamierzeń inwestycyjnych, szczególnych celów inwestycyjnych, sytuacji finansowej ani szczególnych potrzeb czy żądań potencjalnych odbiorców. Opracowanie publikowane jest w celach wyłącznie informacyjnych lub marketingowych i nie powinno być interpretowane jako (1) osobista rekomendacja, (1) porada inwestycyjna, prawna, lub innego typu, ani jako (2) zachęta do działania, inwestowania czy pozbywania się inwestycji w szczególny sposób, bądź (4) ocena lub zapewnienie opłacalności inwestycji w instrumenty finansowe objęte opracowaniem.

W szczególności opracowanie nie stanowi „badania inwestycyjnego” lub „publikacji handlowej” w rozumieniu Rozporządzenia Delegowanego Komisji (UE) 2017/565 z dnia 25 kwietnia 2016 r. uzupełniającego dyrektywę Parlamentu Europejskiego i Rady 2014/65/UE w odniesieniu do wymogów organizacyjnych i warunków prowadzenia działalności przez firmy inwestycyjne oraz pojęć zdefiniowanych na potrzeby tej dyrektywy, bądź „rekomendacji” w rozumieniu Rozporządzenia Parlamentu Europejskiego i Rady (UE) NR 596/2014 z dnia 16 kwietnia 2014 r. w sprawie nadzoru na rynku (rozporządzenie w sprawie nadzoru na rynku) oraz uchylającego dyrektywę 2003/6/WE Parlamentu Europejskiego i Rady i dyrektywy Komisji 2003/124/WE, 2003/125/WE i 2004/72/WE.

Opracowanie zostało sporządzone z zachowaniem należytej staranności i rzetelności przy zachowaniu zasad metodologicznej poprawności na podstawie ogólnodostępnych informacji, w dniu publikacji opracowania, pozyskanych ze źródeł wiarygodnych dla Domu Maklerskiego Banku BPS S.A. Dom Maklerski Banku BPS S.A. nie gwarantuje ich kompletności, prawdziwości lub dokładności.

Dom Maklerski Banku BPS S.A. nie ponosi odpowiedzialności za ewentualne decyzje inwestycyjne podjęte na podstawie niniejszego opracowania ani za ewentualne szkody poniesione w wyniku tych decyzji inwestycyjnych. Opracowanie nie powinno być interpretowane jako oświadczenie ani gwarancja (zarówno wyraźna, jak i implikowana) w zakresie generowania zysku z tytułu prezentowanej strategii inwestycyjnej.

Inwestowanie na rynku kapitałowym wiąże się z możliwością utraty części lub całości zainwestowanego kapitału. Szczegółowe informacje o ryzykach związanych z inwestowaniem w instrumenty finansowe dostępne są na stronie internetowej DMBPS: [www.dmbps.pl](http://www.dmbps.pl) w zakładce Regulacje i dokumenty.

Dom Maklerski Banku BPS S.A., jego akcjonariusze lub pracownicy mogą posiadać długie lub krótkie pozycje powstałe w wyniku transakcji zawartych na instrumentach z rynków OTC lub innych instrumentach finansowych wymienionych w opracowaniu. Organem sprawującym nadzór nad działalnością Domu Maklerskiego Banku BPS S.A. jest Komisja Nadzoru Finansowego z siedzibą w Warszawie, przy ulicy Pięknej 20.

Powielanie bądź publikowanie w jakiegokolwiek formie niniejszego opracowania, lub jego części, oraz wykorzystywanie materiału do własnych opracowań celem publikacji, bez pisemnej zgody Domu Maklerskiego Banku BPS S.A. jest zabronione. Niniejsze opracowanie jest prawnie chronione zgodnie z **Ustawą z 4 lutego 1994 r. o prawie autorskim i prawach pokrewnych (Dz. U. 2019 poz. 1231)**.