

GPW - Indeksy					
Indeksy	Zamknięcie [pkt.]	Zmiana dzienna	Relatywnie do WIG	Zmiana tyg. [t/t]	Zmiana od początku roku
WIG	68 299,8	↓ -0,85%	-	-3,13%	18,86%
WIG20	2 021,2	↓ -1,13%	-0,28%	-4,00%	12,79%
mWIG40	5 224,3	↓ -0,10%	0,76%	-1,17%	25,76%
sWIG80	21 244,1	↓ -0,49%	0,36%	-0,96%	21,42%

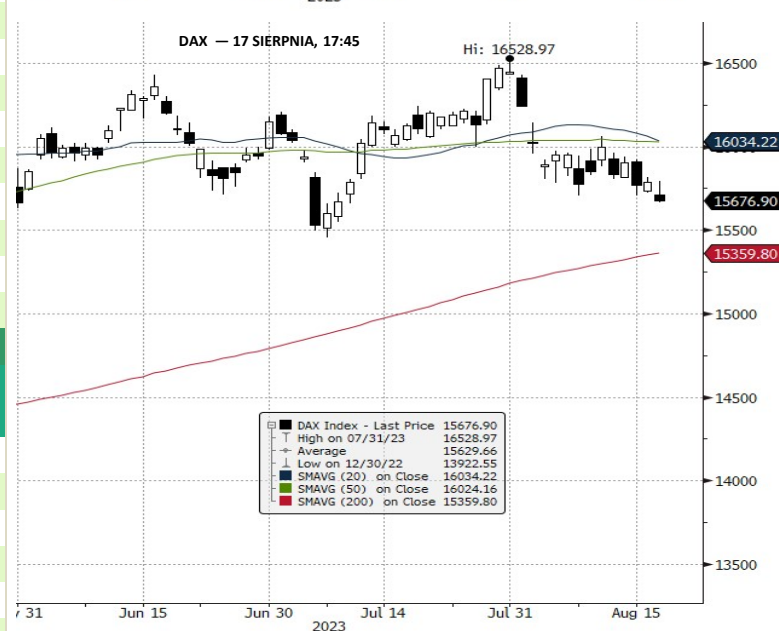
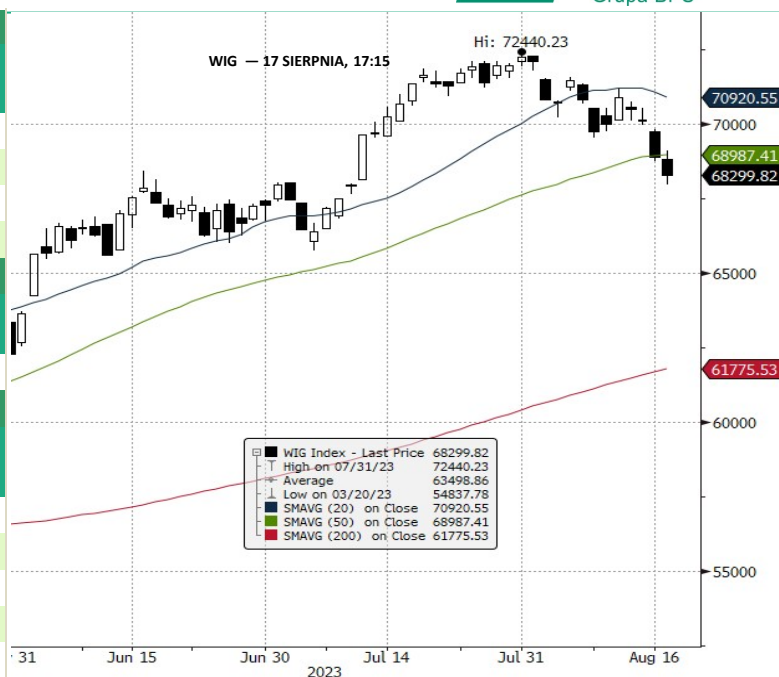
GPW - FW20					
Wybrane dane	Zamknięcie [pkt.]	Zmiana dzienna	Zmiana tyg. [t/t]	Zmiana od początku roku	
FW20U2320	2 020	0,0	↓ -1,08%	-4,36%	9,84%

Indeksy zagraniczne - kursy zamknięcia				
Indeks	Kurs [pkt.]	Zmiana	Relatywnie do WIG	Zmiana od początku roku
BOVESPA (BRAZYLIA)	114 982,3	↓ -0,53%	0,32%	4,78%
BUX (WĘGRY)	56 470,1	↑ 2,25%	3,13%	28,95%
CAC 40 (FRANCJA)	7 191,7	↓ -0,94%	-0,09%	11,09%
DAX (NIEMCY)	15 676,9	↓ -0,71%	0,14%	12,59%
DIJA (USA)	34 474,8	↓ -0,84%	0,01%	4,01%
EUROSTOXX 50 (EU)	4 227,8	↓ -1,32%	-0,47%	11,45%
FTSE 100 (GB)	7 310,2	↓ -0,63%	0,22%	-1,90%
ISE 100 (TURCJA)	7 764,5	↑ 1,33%	2,20%	40,94%
MERVAL (ARGENTYNA)	582 323,0	↑ 3,41%	4,30%	188,16%
MSCI EM	973,9	↓ -0,20%	0,66%	1,83%
NASDAQ COMPOSITE (USA)	13 316,9	↓ -1,17%	-0,32%	27,23%
PX (CZECHY)	1 361,7	↑ 0,02%	0,88%	13,31%
RTS (ROSJA)	1 028,9	↑ 1,41%	2,28%	6,07%
S&P 500	4 370,4	↓ -0,77%	0,08%	13,83%

Indeksy zagraniczne - kurs na godzinę: 8:22				
Indeks	Kurs [pkt.]	Zmiana	Relatywnie do WIG	Zmiana od początku roku
NIKKEI225 (JAPONIA)	31 450,8	↓ -0,55%	0,30%	20,53%
HANG SENG (HONG KONG)	18 054,0	↓ -1,13%	-0,29%	-8,73%
BSE 30 (INDIE)	64 911,0	↓ -0,37%	0,49%	6,69%
KOSPI 100 (KOREA Płd.)	2 478,8	↓ -0,36%	0,50%	10,84%
SHANGHAI A-SHARE (CHINY)	3 305,9	↓ -0,37%	0,49%	7,01%
SHANGHAI B-SHARE (CHINY)	262,5	↓ -0,41%	0,45%	-6,23%

Kontrakty terminowe - kurs na godzinę: 8:22				
Futures	Kurs [pkt.]	Zmiana	Relatywnie do FWIG20	Zmiana od początku roku
EuroStoxx50 Futures	4 230,0	↓ -0,21%	0,88%	11,76%
CAC40 Futures	7 173,0	↓ -0,27%	0,82%	10,50%
DAX Futures	15 678,0	↓ -0,24%	0,85%	12,08%
S&P500 Futures	4 386,0	↑ 0,03%	1,12%	12,61%
DIJA Futures	34 545,0	↓ -0,91%	0,17%	4,21%
NASDAQ Futures	14 763,0	↓ -0,10%	0,99%	32,53%

Waluty - kurs na godzinę: 08:22					
Waluta	Kurs [PLN]	Zmiana [PLN]	Zmiana [%]	Relatywnie do WIG	Zmiana od początku roku
EUR	4,4682	-0,0002	↓ 0,00%	0,85%	-4,56%
CHF	4,6734	-0,0053	↓ -0,11%	0,74%	-1,12%
USD	4,1050	-0,0054	↓ -0,13%	0,72%	-6,25%
EUR/USD	1,0885	0,0013	↑ 0,12%	0,98%	1,70%



Surowce - kursy zamknięcia				
Surowiec	Kurs	Zmiana [%]	Relatywnie do WIG	Zmiana od początku roku
ROPA WTI (USD za baryłkę)	80,6	↑ 0,29%	1,15%	0,19%
MIEDŹ (USD za tonę)	8 258,0	↑ 0,78%	1,64%	-1,44%
ZŁOTO (USD za uncję)	1 896,4	↓ -0,41%	0,44%	3,61%
SREBRO (USD za uncję)	23,2	↑ 0,62%	1,48%	-4,11%
PLATYNA (USD za uncję)	900,8	↑ 0,58%	1,44%	-17,02%
GAZ ZIEMNY (USD za MMBtu)	2,6	↑ 0,31%	1,17%	-40,79%
W. KAMIENNY (USD za tonę)	147,0	↓ -0,34%	0,51%	-63,63%
CYNK (USD za tonę)	2 287,5	↑ 0,58%	1,44%	-23,11%
ŻELAZO (CNY za tonę)	770,5	↑ 2,80%	3,68%	-9,88%
CYNA (USD za tonę)	25 305,0	↑ 0,95%	1,82%	2,00%
ALUMINIUM (USD za tonę)	2 145,5	↑ 0,12%	0,98%	-9,78%
OŁÓW (USD za tonę)	2 141,5	↑ 0,99%	1,86%	-6,61%
NIKIEL (USD za tonę)	20277,0	↑ 2,39%	3,27%	-34,84%

Źródło: Bloomberg

Źródło: Bloomberg

Największe wzrosty											
WIG20				mWIG40				sWIG80			
Nazwa	Kurs	Wzrost	Obroty	Nazwa	Kurs	Wzrost	Obroty	Nazwa	Kurs	Wzrost	Obroty
ALLEGRO	34,3	↑ 0,5%	37 209 204	BENEFIT	1790,0	↑ 11,2%	24 133 615	ABPL	60,0	↑ 5,3%	1 059 521
DINOPL	432,3	↑ 0,0%	57 489 659	CIGAMES	6,7	↑ 4,2%	5 178 189	SUNEX	16,3	↑ 5,2%	1 048 620
PZU	38,9	↓ -0,1%	40 985 956	STSHOLDING	24,7	↑ 3,6%	645 932	AMBRA	26,5	↑ 3,5%	136 519
CDPROJEKT	149,4	↓ -0,4%	27 689 808	BNPPPL	60,8	↑ 3,1%	262 315	VIGOPHOTN	544,0	↑ 2,6%	618 262
ORANGEPL	6,8	↓ -0,6%	9 836 530	TAURONPE	4,2	↑ 1,5%	15 207 243	ERBUD	44,8	↑ 2,1%	24 913

Największe spadki											
WIG20				mWIG40				sWIG80			
Nazwa	Kurs	Spadek	Obroty	Nazwa	Kurs	Spadek	Obroty	Nazwa	Kurs	Spadek	Obroty
ALIOR	53,5	↓ -3,9%	15 571 188	INTERCARS	545,0	↓ -6,8%	7 861 079	MEDICALG	39,3	↓ -6,2%	6 416 669
MBANK	416,0	↓ -2,8%	13 751 313	SELVITA	70,6	↓ -4,5%	405 618	DATAWALK	68,6	↓ -4,7%	632 532
SANPL	368,4	↓ -2,1%	26 003 417	MOBRUK	284,0	↓ -4,1%	2 648 554	SHOPER	34,0	↓ -4,2%	235 211
KRUK	410,8	↓ -2,0%	18 959 330	BOGDANKA	33,2	↓ -3,7%	3 561 615	COGNOR	7,9	↓ -3,9%	2 124 026
CYFRPLSAT	14,1	↓ -2,0%	17 100 158	LIVECHAT	136,2	↓ -2,7%	2 760 421	POLIMEXMS	4,2	↓ -3,9%	2 007 888

Największe obroty											
WIG20				mWIG40				sWIG80			
Nazwa	Kurs	Zmiana	Obroty	Nazwa	Kurs	Zmiana	Obroty	Nazwa	Kurs	Zmiana	Obroty
PKNORLEN	62,8	↓ -1,7%	106 620 517	BUDIMEX	494,0	↑ 1,2%	37 954 258	MEDICALG	39,3	↓ -6,2%	6 416 669
KGHM	107,8	↓ -1,2%	71 597 137	BENEFIT	1790,0	↑ 11,2%	24 133 615	COGNOR	7,9	↓ -3,9%	2 124 026
PKOBP	36,6	↓ -1,4%	60 671 127	TAURONPE	4,2	↑ 1,5%	15 207 243	POLIMEXMS	4,2	↓ -3,9%	2 007 888
PEKAO	105,6	↓ -1,4%	57 536 389	INTERCARS	545,0	↓ -6,8%	7 861 079	GREENX	2,6	↓ -2,3%	1 500 951
DINOPL	432,3	↑ 0,0%	57 489 659	XTB	37,6	↑ 1,3%	7 206 623	PLAYWAY	411,0	↑ 0,2%	1 298 801

CATALYST

Catalyst - największe obroty

Nazwa	Kurs	Zmiana	Obroty	Nazwa	Kurs	Zmiana	Obroty	Nazwa	Kurs	Zmiana	Obroty
BST0128	99,8	↓ -0,1%	685 544	WZ0124	100,3	↓ -0,4%	47 130	KR10627	99,2	↓ -0,2%	27 683
KR10228	100,0	↓ -0,6%	95 035	GHE0124	98,3	↑ 0,0%	45 423	OK1025	89,5	↓ -0,1%	27 173
OK0724	95,2	↑ 0,0%	90 773	KRU1127	100,4	↑ 0,0%	41 867	FPC1140	63,5	↓ -1,3%	21 040
KRU0827	99,6	↓ -0,3%	78 560	KRU0224	100,7	↓ 0,0%	29 868	ECH0226	100,4	↓ -0,1%	20 078
ECH0125	100,5	↓ -0,5%	47 873	KR10627	99,2	↓ -0,2%	27 683	GHI1224	100,8	↑ 0,0%	18 636

Źródło: GPW

Informacja dnia

DINO POLSKA SA

Dino Polska miało w II kw. 362,2 mln zł zysku netto wobec konsensusu 386,9 mln zł zysku.

Zysk netto grupy Dino Polska wyniósł w drugim kwartale 2023 roku 362,2 mln zł wobec 273,1 mln zł zysku rok wcześniej - podała spółka w raporcie półrocznym. Konsensus PAP Biznes zakładał 386,9 mln zł zysku netto. EBIT wyniósł 482,1 mln zł wobec 377,7 mln zł przed rokiem i był blisko 7 proc. niższy od oczekiwań analityków na poziomie 518,1 mln zł. Wynik EBITDA grupy zwiększył się rok do roku o 26,8 proc. do 571,4 mln zł. Konsensus PAP Biznes zakładał 604 mln zł EBITDA. Przychody grupy wyniosły 6,549 mld zł, co oznacza wzrost o 34 proc. rdr. Analitycy oczekiwali przychodów w wysokości 6,676 mld zł. Marża EBITDA wyniosła 8,73 proc. wobec 9,22 proc. w II kw. 2022 r. Wzrost sprzedaży LfL wyniósł w II kwartale 2023 r. 20,3 proc., po wzroście o 29,8 proc. w analogicznym okresie 2022 r. W II kw. 2023 r. spółka Dino Polska uruchomiła 62 nowe sklepy Dino. Łącznie w I półroczu 2023 r. otwartych zostało 116 nowych sklepów w stosunku do 162 w analogicznym okresie ubiegłego roku. Na dzień 30 czerwca 2023 r. sieć Dino liczyła 2.272 markety, o 297 więcej niż przed rokiem. (PAP Biznes)

Komentarz DM Banku BPS. Wyniki Dino za II kwartał są znacznie lepsze niż rok temu i wyższe niż w poprzednim kwartale, ale analitycy spodziewali się więcej. Przychody wyniosły 6,548 mld zł, co oznacza wzrost o 34 proc. r/r i 18,1 proc. k/k, ale był to wynik 1,9 proc. poniżej konsensusu. Zysk operacyjny wyniósł 482,1 mln zł (wzrost o 27,6 proc. r/r i 28,3 proc. k/k) i był niższy od oczekiwań o 6,9 proc. Zysk netto, z kolei, ukształtował się na poziomie 362,2 mln zł, co oznacza wzrost o 32,6 proc. r/r i 33,8 proc. k/k. Zysk netto był niższy od konsensusu o 6,4 proc. Dobre wyniki historyczne przełożyły się na wzrost notowań. Od początku roku akcje Dino wzrosły o 17 proc., pozostając w trendzie wzrostowym od czasu debiutu na GPW w 2017 r. W naszej ocenie, po wynikach gorszych od oczekiwań oraz słabym sentymencie panującym obecnie na giełdzie, potencjał do dalszych wzrostów jest mocno ograniczony. Nie bez znaczenia są także niekorzystne dane dotyczące sytuacji makroekonomicznej w Polsce, w tym wyższy od oczekiwań spadek PKB w II kwartale. Na stronę kosztową Dino, a tym samym na rentowność negatywnie wpływa także podniesienie płacy minimalnej. (Ł. Bryl)

Informacja dnia

GRODNO SA

Grodno szacuje, że w I kw. 2023/24 zysk netto spadł o 48 proc. r/r . do 4,6 mln zł. Grodno szacuje, że w pierwszym kwartale roku obrotowego 2023/2024, tj. od 1 kwietnia 2023 r. do 30 czerwca 2023 r., zysk netto wyniósł 4,6 mln zł, co oznacza spadek o 48 proc. r/r - podała spółka w komunikacie.

EBITDA wyniosła 8,5 mln zł wobec 13,6 mln zł w analogicznym okresie poprzedniego roku obrotowego, co oznacza spadek o 38 proc., a EBIT był na poziomie 6,1 mln zł, czyli spadł o 48 proc.

Według wstępnych danych przychody ze sprzedaży wyniosły 290,8 mln zł, co oznacza wzrost o 9 proc.

Spółka podała, że wzrost przychodów związany był przede wszystkim z wyższą sprzedażą w segmencie OZE. (...) (PAP Biznes)

Informacja dnia

KGHM SA

Skorygowana EBITDA grupy KGHM wyniosła w II kw. 1,266 mld zł wobec konsensusu 1,325 mld zł.

Skorygowana EBITDA grupy KGHM wyniosła w drugim kwartale 2023 roku 1,266 mld zł wobec 2,176 mld zł w analogicznym okresie 2022 r. - podała spółka w raporcie półrocznym. Wynik okazał się ok. 4 proc. niższy od konsensusu PAP Biznes, który zakładał 1,325 mld zł skorygowanej EBITDA.

Oczekiwania rynkowe dla skorygowanego wyniku EBITDA wahały się od 1,254 mld zł do 1,438 mld zł. Mediana wynosiła 1,293 mld zł.

Przychody grupy KGHM wyniosły 8,172 mld zł wobec 8,06 mld zł oczekiwanych przez rynek i wobec 8,933 mld zł rok wcześniej.

Zysk netto wyniósł 237 mln zł wobec 2.281 mln zł w II kwartale 2022 roku. (...) (PAP Biznes)

**Informacja dnia
3R GAMES SA**

Zakończenie submisji Gry Thief Simulator VR: Richie R. Street na platformie Meta Quest 2. Zarząd Spółki 3R Games S.A. informuje, że Spółka zakończyła proces tzw. submisji gry Thief Simulator VR: Richie R. Street, stanowiącej kolejną część gry Thief Simulator VR: Greenview Street na platformie Meta Quest 2. Zakończenie procesu submisji oznacza dostarczenie platformie Meta Quest 2 wszelkich materiałów oraz egzemplarza gry gotowego do publikacji. Spółka oczekuje obecnie na datę premiery, o której poinformuje w osobnym komunikacie. (ESPI RB NR 25/23)

**Informacja dnia
KINO
POLSKA TV SA**

Nabycie przez Canal+ 30% udziałów w kapitale zakładowym pośredniego akcjonariusza większościowego Kino Polska TV S.A. Zarząd Kino Polska TV S.A., której akcje są dopuszczone do obrotu na rynku regulowanym prowadzonym przez Giełdę Papierów Wartościowych w Warszawie S.A., w nawiązaniu do raportu bieżącego 4/2023 z dnia 13 kwietnia 2023 r., informuje, że Emitent otrzymał dziś, tj. 17 sierpnia 2023 r., zawiadomienie od Canal+ Luxembourg S. r.l., z siedzibą w Luksemburgu ("Canal+"), że Canal+ nabył od pani Hildy Uziyel 30% udziałów spółki Digital SPI International, LDA, z siedzibą w Lizbonie ("Digital SPI"), która pośrednio (poprzez SPI International B.V.) posiada 13.082.126 akcji Emitenta, stanowiących 66,00% kapitału zakładowego Emitenta i uprawniających do wykonywania 66,00% ogólnej liczby głosów w Emitencie. W rezultacie transakcji Canal+ stał się jedynym wspólnikiem spółki Digital SPI. (ESPI RB NR 24/23)

**Informacja dnia
MENNICA
POLSKA SA**

Odstąpienie przez spółkę zależną od Emitenta od istotnej umowy o wykonanie robót budowlanych. Zarząd Mennicy Polskiej S.A. z siedzibą w Warszawie nawiązaniu do raportu bieżącego numer 12/2023 z dnia 7 kwietnia 2023 roku w przedmiocie zawarcia znaczącej umowy o wykonanie robót budowlanych przez spółkę zależną od Emitenta tj. Mennica Polska Spółka Akcyjna Spółka Komandytowo - Akcyjna z siedzibą w Warszawie (dalej: "Zamawiający") z FIRMĄ BUDOWLANĄ ANTCZAK Sp. z o.o z siedzibą w Kaliszu, informuje, że w dniu dzisiejszym tj. 17 sierpnia 2023 roku Zamawiający złożył oświadczenie o odstąpieniu od umowy ze skutkiem natychmiastowym.

Przyczynę odstąpienia od wskazanej powyżej umowy (dalej: "Umowa") stanowią zaistniałe naruszenia jej postanowień, w tym w szczególności opóźnienia realizacji przekraczające 14 dni w stosunku do harmonogramu rzeczowo - finansowego, zawarcie umów z podwykonawcami bez uzyskania uprzedniej, pisemnej zgody Zamawiającego oraz zaistnienie okoliczności uzasadniających złożenie wniosku o upadłość w stosunku do wykonawcy. (ESPI RB NR 33/23)

**Informacja dnia
OPONEO SA**

Zysk netto j.d. Oponeo w I poł. 2023 r. wzrósł do 8,4 mln zł. Zysk netto grupy Oponeo przypadający akcjonariuszom jednostki dominującej w I połowie 2023 roku wzrósł do 8,4 mln zł z 4,7 mln zł rok wcześniej - podała spółka w raporcie.

Według wycień PAP Biznes w samym II kwartale zysk wyniósł 11,6 mln zł. Analitycy ankietowani przez PAP spodziewali się w tym okresie 11,6-20,2 mln zł zysku netto.

W I półroczu 2023 roku grupa uzyskała przychody ze sprzedaży w wysokości 789,4 mln zł, co oznacza wzrost o 14,1 proc. Udział sprzedaży zagranicznej w całkowitej sprzedaży grupy w I półroczu 2023 roku wyniósł 20 proc.

Zysk z działalności operacyjnej spadł do 7,3 mln zł z 11,8 mln zł rok wcześniej.

Wskaźnik rentowności sprzedaży brutto za I półrocze 2023 roku ukształtował się na poziomie 18,57 proc. (...) (PAP Biznes)

**Informacja dnia
AGORA SA**

Zysk netto Agory w II kw. '23 wyniósł 6,9 mln zł. Zysk netto j.d. Agory w drugim kwartale. 2023 roku wyniósł 6,9 mln wobec 16 mln zł straty netto j.d. rok wcześniej - podała spółka w raporcie. Przedział oczekiwań analityków ankietowani przez PAP Biznes zakładał od 14 mln zł straty do 6,8 mln zł zysku.

Zysk operacyjny w drugim kwartale br. sięgnął 0,7 mln zł wobec 11,8 mln zł straty rok wcześniej. Prognoza analityków była w przedziale od 1,9 mln zł straty operacyjnej do 0,9 mln zł zysku operacyjnego.

EBITDA wzrosła o 71,6 proc. do 44,8 mln zł wobec oczekiwań analityków w przedziale 17,3-43,8 mln zł.

Przychody Agory wzrosły o 24,9 proc. do 326,9 mln zł wobec oczekiwań 325-327,6 mln zł. (...) (PAP Biznes)

WIG20 FUTURES



Źródło: Bloomberg

Komentarz DM Banku BPS. W czwartek rynek na GPW potwierdził gotowość do dalszych spadków i rozbudowania korekty lub utrwalenia trendu spadkowego. Kupujący ponownie strajkowali w efekcie czego podaż bez większego trudu zyskała kolejne 40-50 pkt. Końcówka sesji była nieco cieplejsza i nastąpiło podciągnięcie indeksów w celu zamaskowania skali spadków. Można odnieść wrażenie, że gra na krótko na GPW jest pozbawiona ryzyka. Każda pozycja krótka sownie płaci z kieszeni naiwnych byków. Wczoraj wszystkie indeksy na GPW silnie spadły. WIG20 zakończył notowania spadkiem o 1,13 proc. i zamknął sesję na 2020,00 pkt. Indeks szerokiego rynku WIG spadł na zamknięciu o 0,85 proc. i zamknął sesję na 68299,82pkt. mWIG40 spadł o 0,10 proc. i zakończył notowania na poziomie 5224,30 pkt., sWIG80 zakończył sesję spadkiem o 0,49 proc. kończąc notowania na poziomie 21224,10 pkt. Obroty na rynku były nieco niższe niż na poprzedniej sesji i wyniosły ok. 0,87mld zł. wobec 1,09mld zł. poprzedniego dnia. Na FW20U2320 wartość LOP-u silnie spadła i osiągnęła wartość 70363 wobec 73676 na zamknięciu poprzedniej sesji oraz wobec 81033 pozycji na zamknięciu sesji w dniu 10.08.2023. Tak silny spadek LOP-u w ciągu kilku dni pokazuje, że ewakuacja byków nabiera tempa i to niedźwiedzie „wycisnęły” byki z rynku grając przeciwko trendowi. To pokazuje również, że na GPW granie „na szort” jest od 2008 roku zawsze opłacalne. Obroty podczas sesji wyniosły 31671 wobec 35445 kontraktów poprzednio. Skala spadków na GPW zapowiada koniec trendu wzrostowego i podpowiada, że przy możliwych korekcyjnych podskokach szukanie oporów w celu otwierania krótkich pozycji powinno być wdzięcznym zajęciem. (T. Czarnecki)

Dane makro**18.08.2023****KALENDARIUM**

Piątek		Wydarzenie	Okres	Odczyt	Poprzednio
1:30	Japonia	Bazowa inflacja CPI m/m	lip	0,4%	0,2%
1:30	Japonia	Bazowa inflacja CPI r/r	lip	4,3%	4,2%
1:30	Japonia	Inflacja CPI m/m	lip	0,4%	0,2%
1:30	Japonia	Inflacja CPI r/r	lip	3,3%	3,3%
8:00	Szwecja	Poziom wykorzystania mocy produkcyjnych	II kwartał	91,2%	90,6%
8:00	Wielka Brytania	Sprzedaż detaliczna m/m	lip	-1,2%	0,6% (R)
8:00	Wielka Brytania	Sprzedaż detaliczna r/r	lip	-3,2%	-1,6% (R)
8:00	Wielka Brytania	Sprzedaż detaliczna bez samochodów m/m	lip	-1,4%	0,7% (R)
8:00	Wielka Brytania	Sprzedaż detaliczna bez samochodów r/r	lip	-3,4%	-1,6% (R)
8:30	Szwajcaria	Produkcja przemysłowa r/r	II kwartał		3,4%
9:00	Austria	Zharmonizowana inflacja CPI m/m	lip		0,3%
9:00	Słowacja	Zharmonizowana inflacja CPI m/m	lip		0,2%
9:00	Austria	Zharmonizowana inflacja CPI r/r	lip		7,8%
9:00	Słowacja	Zharmonizowana inflacja CPI r/r	lip		11,3%
9:00	Austria	Inflacja CPI m/m	lip		0,5%
9:00	Austria	Inflacja CPI r/r	lip		8,00%
10:00	Polska	Inflacja PPI m/m	lip		0,7%
11:00	Euroland	Zamówienia budowlane m/m	cze		0,2%
11:00	Euroland	Zamówienia budowlane r/r	cze		0,1%
11:00	Euroland	Bazowa inflacja CPI r/r	lip		5,5%
11:00	Euroland	Inflacja CPI m/m	lip		0,3%
11:00	Euroland	Inflacja CPI r/r	lip		5,5%
12:00	Portugalia	Inflacja PPI m/m	lip		-0,1%
12:00	Portugalia	Inflacja PPI r/r	lip		-5,8%
13:30	Indie	Rezerwy walutowe	11.sie		601,45 mld
14:00	Meksyk	Sprzedaż detaliczna m/m	cze		-0,5%
14:00	Meksyk	Sprzedaż detaliczna r/r	cze		2,6%
14:30	Kanada	Inflacja IPP m/m	lip		-0,6%
14:30	Kanada	Inflacja IPP r/r	lip		-5,5%
14:30	Kanada	Indeks cen surowców m/m	lip		-1,5%
14:30	Kanada	Indeks cen surowców r/r	lip		-19,7%
	Grecja	Bilans obrotów kapitałowych	cze		-5,6 mln
	Malezja	Bilans obrotów kapitałowych	II kwartał		-83 mln
	Grecja	Bilans obrotów bieżących	cze		-1,65 mld
	Malezja	Bilans obrotów bieżących	II kwartał		4,28 mld
	Malezja	Eksport	lip		123,98 mld
	Grecja	Bilans obrotów finansowych	cze		-1087,5 mln
	Malezja	Bilans obrotów finansowych	II kwartał		-2,36 mld
	Malezja	PKB k/k	II kwartał	1,5%	0,9%
	Malezja	PKB r/r	II kwartał	2,9%	5,6%
	Malezja	Import	lip		98,16 mld
	Malezja	Bilans handlu zagranicznego	lip		25,81 mld

Na podstawie :stoq.pl

**Informacje ze
spółek
18.08.2023**

CONSTANCE - NWZA: Warszawa. W sprawie udzielenia zgody zarządowi na nabycie i zbycie udziałów w nieruchomościach oraz zniesienia współwłasności w nieruchomości.

AGORA - Konferencja wynikowa Spółki: Spotkanie online poświęcone wynikom Grupy Agora w 2. kw. 2023 r.

KGHM - Konferencja wynikowa Spółki: Spotkanie z Zarządem KGHM Polska Miedź poświęcone omówieniu wyników Grupy KGHM za I półrocze 2023 r.

Gaz System - Konferencja prasowa: Konferencja prasowa GAZ-SYSTEM z okazji podpisania umowy regazyfikacji na Terminalu FSRU, który powstanie w Zatoce Gdańskiej.

LIVECHAT - WZA:

CELTIC - Oferta Sprzedaży Akcji: Zakończenie przyjmowania Ofert Sprzedaży akcji spółki CPD SA po cenie 25,24 PLN za akcję.

AGORA - Skonsolidowany raport półroczny II/2023:

XTB - Skonsolidowany raport półroczny II/2023:

PANOVA - Skonsolidowany raport kwartalny II/2023:

MERCOR - Skonsolidowany raport kwartalny I/2023:

ROP CZYCE - Skonsolidowany raport półroczny II/2023:

MTENERGIA - Skonsolidowany raport kwartalny II/2023:

COGNOR - Skonsolidowany raport półroczny II/2023:

PHN - Dzień dywidendy: Dywidenda w wysokości 0,08 PLN na akcję.

ESOTIQ - Dzień wypłaty dywidendy: Dywidenda w wysokości 1,20 PLN na akcję.

INDOS - Wprowadzenie do obrotu: Dzień pierwszego notowania na rynku NewConnect 2.224.166 akcji zwykłych na okaziciela serii A spółki INDOS S.A., o wartości nominalnej 1 zł każda.

ATAL - Wprowadzenie do obrotu: Wprowadzenie do obrotu giełdowego na Głównym Rynku GPW 4.500.000 akcji zwykłych na okaziciela serii F spółki ATAL S.A.

Na podstawie :Infostrefa.pl

SPÓŁKI I MNOŻNIKI RYNKOWE

Banki	Kurs [PLN]	Kapitalizacja mIn PLN	P/E			P/BV			D/Y [%]			ROA [%]		
			2023	2024	2025	2023	2024	2025	2023	2024	2025	2023	2024	2025
PKO BP	36,60	45 750	7,6	6,7	6,5	1,1	1,0	0,9	6,6	8,3	8,2	0,8	1,2	1,4
Santander Polska	368,40	37 647	8,5	8,7	8,2	1,2	1,1	1,1	4,8	7,0	6,5	1,0	1,6	1,6
PEKAO	105,60	27 717	5,2	6,3	7,0	1,0	0,9	0,9	8,9	10,0	9,6	1,1	1,8	1,5
ING	196,20	25 526	7,4	7,7	8,1	1,7	1,4	1,2	4,1	5,7	5,2	1,0	1,4	1,4
mBank	416,00	17 665	4,8	5,5	5,7	1,2	1,0	0,9	0,0	0,0	4,3	-0,1	0,6	1,0
Bank Millennium	5,69	6 897	3,3	3,5	4,4	1,1	0,9	0,8	0,0	0,0	0,0	-1,1	0,2	0,5
Alior Bank	53,52	6 987	4,4	5,4	6,5	0,9	0,7	0,7	0,0	3,6	5,5	1,0	1,8	1,5
Bank Handlowy	85,20	11 132	4,9	7,1	8,8	1,2	1,2	1,2	10,6	14,6	12,4	2,3	3,0	2,2
BNP Paribas	60,80	8 979	6,7	5,8	5,1	0,7	0,6	0,6	0,0	0,0	2,1	0,2	0,8	0,8
Mediana	-	17 665	5,2	6,3	6,5	1,1	1,0	0,9	4,1	5,7	5,5	1,0	1,4	1,4
Finanse inne	Kurs [PLN]	Kapitalizacja mIn PLN	P/E			P/BV			D/Y [%]			ROE [%]		
PZU	38,90	33 591	7,8	8,0	8,1	1,6	1,6	1,2	8,6	7,5	7,8	18,1	20,1	18,0
KRUK	410,80	7 936	8,9	7,8	6,9	2,1	1,8	1,5	3,7	3,8	4,5	27,1	25,2	23,8
GPW	36,44	1 529	9,9	9,4	9,3	1,5	1,4	1,3	7,5	7,5	7,7	14,2	14,5	14,3
Mediana	-	7 936	8,9	8,0	8,1	1,6	1,6	1,3	7,5	7,5	7,7	18,1	20,1	18,0
Deweloperzy	Kurs [PLN]	Kapitalizacja mIn PLN	P/E			P/BV			EV/EBITDA			ROE [%]		
GTC	6,10	4 044	21,0	10,1	9,8	0,7	0,7	0,6	19,7	18,6	17,0	4,8	5,3	6,2
Dom Development	145,60	3 742	9,3	12,7	8,7	2,4	2,4	2,2	7,2	8,0	6,9	29,7	28,1	22,1
Echo Investment	4,12	1 700	10,8	8,9	5,1	0,9	0,9	0,8	13,8	20,2	10,6	7,5	8,5	7,9
Atal	57,60	2 481	7,8	9,3	6,8	1,5	1,5	1,3	7,7	9,5	7,3	26,1	22,5	17,7
Develia	4,63	2 072	9,6	8,7	7,5	1,4	1,3	1,3	9,6	9,4	8,2	15,3	13,5	14,6
Mediana	-	2 481	9,6	9,3	7,5	1,4	1,3	1,3	9,6	9,5	8,2	15,3	13,5	14,6
Budowlane	Kurs [PLN]	Kapitalizacja mIn PLN	P/E			P/BV			EV/EBITDA			ROE [%]		
Budimex	494,00	12 612	21,1	19,8	20,0	9,0	8,4	8,1	12,2	11,0	10,8	37,2	43,2	43,6
Unibep	9,80	344	-	-	-	-	-	-	-	-	-	7,4	7,4	7,4
MFO	32,10	212	12,8	7,0	5,0	0,6	0,6	0,5	5,7	3,5	3,0	13,8	9,4	9,2
Prochem	32,00	75	80,0	53,3	29,1	-	-	-	8,6	8,0	7,1	6,5	6,5	6,5
Mediana	-	278	21,1	19,8	20,0	4,8	4,5	4,3	8,6	8,0	7,1	10,6	8,4	8,3
Górnictwo	Kurs [PLN]	Kapitalizacja mIn PLN	P/E			P/BV			EV/EBITDA			ROE [%]		
KGHM	107,75	21 550	11,9	8,1	13,2	0,6	0,6	0,6	4,6	3,8	4,5	18,8	7,0	6,1
JSW	34,10	4 004	2,9	-	-	0,3	0,2	0,2	0,1	0,3	0,4	63,4	8,9	2,2
Bogdanka	33,20	1 129	1,4	1,7	2,8	0,3	0,2	0,2	0,5	0,6	0,7	5,1	9,0	11,1
Mediana	-	4 004	2,9	4,9	8,0	0,3	0,2	0,2	0,5	0,6	0,7	18,8	8,9	6,1
Paliwa	Kurs [PLN]	Kapitalizacja mIn PLN	P/E			P/BV			EV/EBITDA			ROE [%]		
PKN ORLEN	62,80	72 907	3,2	4,9	5,5	0,5	0,4	0,4	1,4	1,6	1,7	38,1	20,1	11,5
Unimot	98,80	810	5,6	7,3	7,2	1,1	1,0	0,9	3,5	3,9	3,8	61,2	41,2	27,8
MOL	31,30	25 652	6,8	6,7	5,9	0,5	0,5	0,5	2,8	2,6	2,5	24,1	14,6	12,9
Mediana	-	13 231	5,6	6,7	5,9	0,5	0,5	0,5	3,1	3,2	3,2	38,1	20,1	12,9

Źródło: DM BPS, Bloomberg

SPÓŁKI I MNOŻNIKI RYNKOWE

IT	Kurs [PLN]	Kapitalizacja mIn PLN	P/E			P/BV			EV/EBITDA			ROE [%]		
			2023	2024	2025	2023	2024	2025	2023	2024	2025	2023	2024	2025
Asseco Poland	74,75	6 204	12,3	11,5	11,1	0,9	0,9	0,9	3,9	3,7	3,6	7,2	7,5	7,7
ComArch	144,00	1 171	13,1	11,2	10,4	0,9	0,8	0,8	4,0	3,6	3,4	8,6	7,2	7,5
LiveChat Software	136,20	3 507	20,5	16,5	14,7	19,7	-	-	17,2	14,3	12,4	-	95,7	95,7
Asseco BS	39,50	1 320	13,9	12,8	12,0	3,5	3,3	3,2	9,1	8,4	7,9	23,7	24,7	25,5
Asseco SEE	48,00	2 491	14,4	13,4	12,4	2,5	2,3	2,1	7,6	7,1	6,7	17,9	18,6	18,8
Mediana	-	2 491	13,9	12,8	12,0	2,5	1,6	1,5	7,6	7,1	6,7	13,3	18,6	18,8
Telekomunikacja i Media	Kurs [PLN]	Kapitalizacja mIn PLN	P/E			P/BV			EV/EBITDA			ROE [%]		
Cyfrowy Polsat	14,05	8 986	21,3	11,8	7,3	0,5	0,5	0,5	6,2	5,6	5,0	5,8	3,3	4,5
Orange Polska	6,84	8 971	10,1	10,5	9,3	0,6	0,6	0,6	4,8	4,6	4,4	5,3	6,0	6,1
Wirtualna Polska	112,00	3 281	19,7	15,4	12,8	3,4	3,0	2,6	8,9	7,9	7,2	21,7	17,5	18,8
Agora	8,42	392	8,3	27,2	12,0	0,5	0,5	0,5	10,3	8,2	7,4	-6,6	-3,7	-0,9
ATM GRUPA	3,31	279	7,9	7,7	6,8	0,9	0,9	0,8	4,2	4,5	4,0	-	-	-
Mediana	-	3 281,1	10,1	11,8	9,3	0,6	0,6	0,6	6,2	5,6	5,0	5,5	4,6	5,3
Producenci gier video	Kurs [PLN]	Kapitalizacja mIn PLN	P/E			P/BV			EV/EBITDA			ROE [%]		
CD Projekt SA	149,40	14 927	38,4	60,0	64,5	6,5	6,1	5,7	23,4	39,6	42,4	16,3	18,3	10,4
Playway	411,00	2 713	15,0	12,8	11,5	5,5	5,2	4,9	11,0	9,4	8,4	-	34,6	37,0
TEN Square Games	76,50	561	16,7	11,0	11,3	1,7	1,6	1,5	7,5	5,9	5,8	27,5	13,6	14,7
11 bit studios SA	689,00	1 665	63,7	8,9	10,0	6,0	3,7	3,4	60,3	6,6	7,5	11,1	10,2	40,3
Mediana	-	2 189	27,6	11,9	11,4	5,7	4,4	4,1	17,2	8,0	7,9	16,3	16,0	25,9
Odzież i obuwie	Kurs [PLN]	Kapitalizacja mIn PLN	P/E			P/BV			EV/EBITDA			ROE [%]		
LPP	12950,00	24 025	20,8	16,1	12,3	6,3	5,0	4,2	11,1	8,2	6,7	35,0	32,7	33,6
CCC	46,92	3 231	-	-	33,1	3,2	4,3	3,8	10,9	8,0	6,0	-11,6	-21,6	-17,9
Monnari Trade	5,34	163	10,7	8,9	8,9	-	-	-	5,3	5,0	4,7	24,7	24,7	24,7
Answeare.com	35,80	644	20,2	14,8	11,4	3,2	2,6	2,1	10,9	8,8	7,4	10,6	14,0	16,6
Mediana	-	1 938	20,2	14,8	11,8	3,2	4,3	3,8	10,9	8,1	6,4	17,7	19,4	20,6
Dystrybucja	Kurs [PLN]	Kapitalizacja mIn PLN	P/E			P/BV			EV/EBITDA			ROE [%]		
Allegro	34,34	36 289	41,5	25,4	18,7	3,7	3,2	2,8	17,6	13,8	11,4	-7,2	8,6	12,5
Dino Polska	432,30	42 383	28,0	21,3	17,2	7,5	5,6	4,3	18,6	15,2	12,7	31,3	30,6	29,4
Inter Cars	545,00	7 722	8,8	7,9	7,0	1,6	1,4	1,2	6,8	6,2	5,7	22,5	20,8	19,3
Eurocash	16,44	2 288	16,8	11,2	8,7	2,6	2,3	1,9	4,9	4,4	4,3	3,3	13,2	19,7
Neuca	761,00	3 354	23,9	18,3	14,8	3,6	3,2	3,0	10,7	9,1	8,1	14,4	15,5	16,7
Mediana	-	3 354	16,8	11,2	8,7	2,6	2,3	1,9	6,8	6,2	5,7	14,4	15,5	19,3
Spożywcze	Kurs [PLN]	Kapitalizacja mIn PLN	P/E			P/BV			EV/EBITDA			ROE [%]		
Ambra	66,00	1 520	11,5	10,2	9,5	1,7	1,6	1,4	6,4	5,7	5,6	15,0	15,2	15,7
Wawel	652,00	978	-	-	-	-	-	-	12,3	-	-	5,1	5,1	5,1
MBW	10,65	1 193	39,7	39,7	34,1	1,3	1,3	1,2	17,4	16,2	15,1	3,0	3,2	3,3
Mediana	-	1 193	25,6	25,0	21,8	1,5	1,4	1,3	12,3	10,9	10,3	5,1	5,1	5,1

Źródło: DM BPS, Bloomberg

SPÓŁKI I MNOŻNIKI RYNKOWE

Energia	Kurs [PLN]	Kapitalizacja mIn PLN	P/E			P/BV			EV/EBITDA			ROE [%]		
			2023	2024	2025	2023	2024	2025	2023	2024	2025	2023	2024	2025
PGE	8,70	19 525	4,6	6,1	5,0	0,4	0,4	0,4	2,7	3,4	3,0	6,8	7,4	5,8
Enea	8,86	5 476	2,2	5,3	4,2	0,3	0,3	0,3	2,6	5,2	4,7	7,5	12,6	6,8
Tauron	4,19	7 343	2,6	4,6	3,7	0,4	0,5	0,4	3,5	4,8	4,3	2,8	14,1	8,9
Onde	11,52	634	57,6	57,6	115,2	1,9	1,9	1,8	16,7	17,6	25,1	1,6	2,5	3,0
Polenergia	82,80	7 300	18,3	15,0	13,4	1,6	1,5	1,3	14,3	11,7	11,0	7,4	8,5	9,6
ZE PAK	19,56	994	-	-	-	-	-	-	14,6	7,2	3,8	33,3	33,3	33,3
Mediana	-	6 388	4,6	6,1	5,0	0,4	0,5	0,4	8,9	6,2	4,5	7,1	10,6	7,9
Chemia	Kurs [PLN]	Kapitalizacja mIn PLN	P/E			P/BV			EV/EBITDA			ROE [%]		
			2023	2024	2025	2023	2024	2025	2023	2024	2025	2023	2024	2025
Grupa Azoty	24,24	2 404	-	82,2	4,3	-	-	-	25,1	7,5	5,2	18,1	-6,3	-1,8
Ciech	46,10	2 429	25,8	10,8	10,7	1,0	0,9	0,9	4,9	4,8	4,3	15,7	7,6	8,4
PCC Rokita	102,80	2 041	-	-	-	-	-	-	-	-	-	14,8	14,8	14,8
Mediana	-	2 404	25,8	46,5	7,5	1,0	0,9	0,9	15,0	6,1	4,8	15,7	7,6	8,4
Przemysł	Kurs [PLN]	Kapitalizacja mIn PLN	P/E			P/BV			EV/EBITDA			ROE [%]		
			2023	2024	2025	2023	2024	2025	2023	2024	2025	2023	2024	2025
Grupa Kęty	719,50	6 943	14,2	13,6	12,1	3,8	3,7	3,5	9,3	8,6	7,9	37,0	25,9	27,1
Grenevia	3,34	1 917	8,3	11,1	8,3	0,9	0,9	0,8	4,8	5,3	4,8	9,6	10,3	9,6
Stalprodukt	228,00	1 272	3,9	5,3	7,6	0,3	0,3	0,3	1,2	1,4	1,7	13,6	10,9	8,3
Wielton	8,06	487	11,5	8,1	5,4	0,8	0,8	0,7	5,8	5,3	4,5	18,0	13,0	11,6
Alumetal	81,30	1 283	-	-	-	-	-	-	7,2	6,7	-	30,5	30,5	30,5
Mangata Holding	88,50	591	9,8	7,8	6,8	1,1	1,0	0,9	5,4	4,8	4,6	-	15,4	14,4
Mediana	-	1 277	10,5	7,9	7,2	0,9	0,8	0,7	5,8	5,3	4,6	18,0	14,2	11,6
Biotechnologia	Kurs [PLN]	Kapitalizacja mIn PLN	P/E			P/BV			EV/EBITDA			ROE [%]		
			2023	2024	2025	2023	2024	2025	2023	2024	2025	2023	2024	2025
Synthaverse	5,36	376	53,6	26,8	17,9	2,4	2,3	2,1	19,2	10,7	6,6	6,8	5,2	6,2
Ryvü Therapeutics	57,80	1 336	-	-	10,0	3,5	5,1	3,4	-	-	6,6	-7,5	-32,8	-36,1
Captor Therapeutics	125,00	521	-	-	59,5	4,2	9,2	4,5	-	-	31,7	-	-36,7	-55,6
Celon Pharma	16,50	842	-	-	-	1,9	2,0	2,2	245,1	35,0	20,4	-7,1	-6,9	-6,1
Molecure	19,96	336	-	3,8	3,4	1,9	1,2	0,9	-	3,8	3,5	-11,4	-15,5	12,1
Selvita	70,60	1 296	31,0	19,8	15,6	4,3	3,5	2,9	15,4	10,7	8,9	17,0	16,4	18,7
Mediana	-	682	42,3	19,8	15,6	3,0	2,9	2,5	19,2	10,7	7,8	-7,1	-11,2	0,0

Źródło: DM BPS, Bloomberg

Dom Maklerski Banku BPS SA

ul. Grzybowska 81, 00-844 Warszawa,
tel.: +48 22 53 95 555, fax.: +48 22 53 95 556
www.dmbps.pl
dm@dmbps.pl

Sporządzone przez Departament Analiz:

Tomasz Czarnecki, MPW
Dyrektor Departamentu Analiz
tomasz.czarnecki@dmbps.pl
tel.: (22) 53 95 542

Jacek Borawski
Analityk Techniczny

Artur Wizner, MPW
Analityk
artur.wizner@dmbps.pl
tel.: (22) 53 95 548

Dr Łukasz Bryl
Analityk
lukasz.bryl@dmbps.pl
tel.: 785 500 874

Dane kontaktowe do Departamentu Sprzedaży:

Dariusz Stasiak, MPW
Dyrektor Departamentu Sprzedaży
dariusz.stasiak@dmbps.pl
tel.: +48 (22) 53 95 084

Krzysztof Jeż, MPW
krzysztof.jez@dmbps.pl
tel.: + 48 (22) 53 95 559

Lech Kucharski, MPW
lech.kucharski@dmbps.pl
tel.: + 48 (22) 53 95 522

Tomasz Kublik, MPW
tomasz.kublik@dmbps.pl
tel.: + 48 (22) 53 95 511

Tomasz Wojna
tomasz.wojna@dmbps.pl
tel.: + 48 (22) 53 95 541

Wyjaśnienia dotyczące stosowanej terminologii fachowej i wskaźników:

Dług netto – suma zobowiązań oprocentowanych pomniejszona o środki pieniężne i ich ekwiwalenty
EBIT – wynik na działalności operacyjnej
EBITDA – wynik działalności operacyjnej przed potrąceniem salda na działalności finansowej, opodatkowaniem i amortyzacją.
EV – (wartość ekonomiczna; EV= MC + dług netto) suma kapitalizacji i długu netto
Marża brutto na sprzedaży – relacja zysku brutto na sprzedaży do przychodów ze sprzedaży
Marża EBIT – (EBIT/Przychody ze sprzedaży) relacja zysku z działalności operacyjnej do przychodów ze sprzedaży
Marża EBITDA – (EBITDA/Przychody ze sprzedaży) relacja EBITDA do przychodów ze sprzedaży
EBIT/EV – iloraz zysku z działalności operacyjnej i wartości ekonomicznej (suma kapitalizacji i długu netto)
MC/EBIT – iloraz kapitalizacji (iloczyn kursu akcji i liczby akcji) oraz zysku z działalności operacyjnej
MC/S – iloraz kapitalizacji (liczba wyemitowanych akcji razy kurs akcji) i przychodów ze sprzedaży
P/E – (Cena/Zysk) relacja kursu akcji do prognozowanego rocznego zysku netto przypadającego na akcję
P/BV – (Cena/Wartość Księgową) relacja kursu akcji do prognozowanej wartości księgowej przypadającej na akcję
P/CF – [Cena/(zysk netto + amortyzacja)] relacja kursu akcji do sumy przypadającego na akcję zysku netto i amortyzacji
Stopa dywidendy – (DY) dywidenda na akcję podzielona przez kurs akcji
Wskaźnik wypłaty dywidendy – (D/E) relacja dywidenda przypadająca na akcję do zysku na akcję
Wskaźnik pokrycia dywidendy – (E/D) relacja zysku na akcję do dywidendy na akcję

Opracowanie wyraża wiedzę oraz poglądy autorów według stanu na dzień jego sporządzenia. Autorzy nie uwzględniają w opracowaniu jakichkolwiek szczególnych zamierzeń inwestycyjnych, szczególnych celów inwestycyjnych, sytuacji finansowej ani szczególnych potrzeb czy żądań potencjalnych odbiorców. Opracowanie publikowane jest w celach wyłącznie informacyjnych lub marketingowych i nie powinno być interpretowane jako (1) osobista rekomendacja, (1) porada inwestycyjna, prawna, lub innego typu, ani jako (2) zachęta do działania, inwestowania czy pozbywania się inwestycji w szczególny sposób, bądź (4) ocena lub zapewnienie opłacalności inwestycji w instrumenty finansowe objęte opracowaniem.

W szczególności opracowanie nie stanowi „badania inwestycyjnego” lub „publikacji handlowej” w rozumieniu Rozporządzenia Delegowanego Komisji (UE) 2017/565 z dnia 25 kwietnia 2016 r. uzupełniającego dyrektywę Parlamentu Europejskiego i Rady 2014/65/UE w odniesieniu do wymogów organizacyjnych i warunków prowadzenia działalności przez firmy inwestycyjne oraz pojęć zdefiniowanych na potrzeby tej dyrektywy, bądź „rekomendacji” w rozumieniu Rozporządzenia Parlamentu Europejskiego i Rady (UE) NR 596/2014 z dnia 16 kwietnia 2014 r. w sprawie nadzoru na rynku (rozporządzenie w sprawie nadzoru na rynku) oraz uchylającego dyrektywę 2003/6/WE Parlamentu Europejskiego i Rady i dyrektywy Komisji 2003/124/WE, 2003/125/WE i 2004/72/WE.

Opracowanie zostało sporządzone z zachowaniem należytej staranności i rzetelności przy zachowaniu zasad metodologicznej poprawności na podstawie ogólnodostępnych informacji, w dniu publikacji opracowania, pozyskanych ze źródeł wiarygodnych dla Domu Maklerskiego Banku BPS S.A. Dom Maklerski Banku BPS S.A. nie gwarantuje ich kompletności, prawdziwości lub dokładności.

Dom Maklerski Banku BPS S.A. nie ponosi odpowiedzialności za ewentualne decyzje inwestycyjne podjęte na podstawie niniejszego opracowania ani za ewentualne szkody poniesione w wyniku tych decyzji inwestycyjnych. Opracowanie nie powinno być interpretowane jako oświadczenie ani gwarancja (zarówno wyraźna, jak i implikowana) w zakresie generowania zysku z tytułu prezentowanej strategii inwestycyjnej.

Inwestowanie na rynku kapitałowym wiąże się z możliwością utraty części lub całości zainwestowanego kapitału. Szczegółowe informacje o ryzykach związanych z inwestowaniem w instrumenty finansowe dostępne są na stronie internetowej DMBPS: www.dmbps.pl w zakładce Regulacje i dokumenty.

Dom Maklerski Banku BPS S.A., jego akcjonariusze lub pracownicy mogą posiadać długie lub krótkie pozycje powstałe w wyniku transakcji zawartych na instrumentach z rynków OTC lub innych instrumentach finansowych wymienionych w opracowaniu. Organem sprawującym nadzór nad działalnością Domu Maklerskiego Banku BPS S.A. jest Komisja Nadzoru Finansowego z siedzibą w Warszawie, przy ulicy Pięknej 20.

Powielanie bądź publikowanie w jakiegokolwiek formie niniejszego opracowania, lub jego części, oraz wykorzystywanie materiału do własnych opracowań celem publikacji, bez pisemnej zgody Domu Maklerskiego Banku BPS S.A. jest zabronione. Niniejsze opracowanie jest prawnie chronione zgodnie z **Ustawą z 4 lutego 1994 r. o prawie autorskim i prawach pokrewnych (Dz. U. 2019 poz. 1231)**.