

GPW - Indeksy					
Indeksy	Zamknięcie [pkt.]	Zmiana dzienna	Relatywnie do WIG	Zmiana tyg. [t/t]	Zmiana od początku roku
WIG	72 115,5	↓ -0,21%	-	1,02%	25,50%
WIG20	2 188,8	↓ -0,22%	-0,01%	1,15%	22,14%
mWIG40	5 333,6	↓ -0,31%	-0,10%	0,83%	28,39%
sWIG80	21 930,2	↓ -0,08%	0,13%	0,44%	25,34%

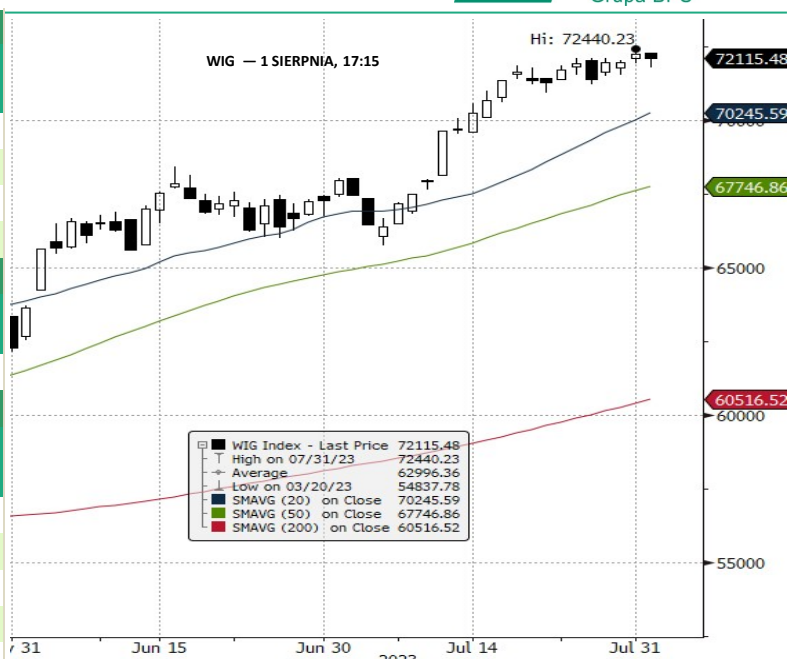
GPW - FW20					
Wybrane dane	Zamknięcie [pkt.]	Zmiana dzienna	Zmiana tyg. [t/t]	Zmiana od początku roku	
FW20U2320	2 176	0,0	↓ -0,50%	1,02%	18,33%

Indeksy zagraniczne - kursy zamknięcia				
Indeks	Kurs [pkt.]	Zmiana	Relatywnie do WIG	Zmiana od początku roku
BOVESPA (BRAZYLIA)	121 248,4	↓ -0,57%	-0,36%	10,49%
BUX (WĘGRY)	53 823,2	↑ 0,84%	1,05%	22,90%
CAC 40 (FRANCJA)	7 406,1	↓ -1,22%	-1,01%	14,40%
DAX (NIEMCY)	16 240,4	↓ -1,26%	-1,05%	16,64%
DIJA (USA)	35 630,7	↑ 0,20%	0,41%	7,49%
EUROSTOXX 50 (EU)	4 407,5	↓ -1,43%	-1,22%	16,18%
FTSE 100 (GB)	7 666,3	↓ -0,43%	-0,22%	2,88%
ISE 100 (TURCJA)	7 168,5	↓ -0,67%	-0,46%	30,12%
MERVAL (ARGENTYNA)	453 024,4	↓ -0,90%	-0,69%	124,18%
MSCI EM	1 043,1	↓ -0,36%	-0,15%	9,07%
NASDAQ COMPOSITE (USA)	14 283,9	↓ -0,43%	-0,22%	36,47%
PX (CZECHY)	1 360,0	↓ -0,03%	0,18%	13,17%
RTS (ROSJA)	1 055,8	↓ -0,16%	0,05%	8,84%
S&P 500	4 576,7	↓ -0,27%	-0,06%	19,20%

Indeksy zagraniczne - kurs na godzinę: 8:29				
Indeks	Kurs [pkt.]	Zmiana	Relatywnie do WIG	Zmiana od początku roku
NIKKEI225 (JAPONIA)	32 707,7	↓ -2,30%	-2,09%	25,34%
HANG SENG (HONG KONG)	19 606,0	↓ -2,11%	-1,90%	-0,89%
BSE 30 (INDIE)	65 822,1	↓ -0,96%	-0,75%	8,19%
KOSPI 100 (KOREA Płd.)	2 592,6	↓ -2,13%	-1,92%	15,93%
SHANGHAI A-SHARE (CHINY)	3 416,8	↓ -0,96%	-0,75%	10,60%
SHANGHAI B-SHARE (CHINY)	275,4	↓ -0,76%	-0,56%	-1,60%

Kontrakty terminowe - kurs na godzinę: 8:29				
Futures	Kurs [pkt.]	Zmiana	Relatywnie do fWIG20	Zmiana od początku roku
EuroStoxx50 Futures	4 388,0	↓ -0,93%	-0,43%	15,93%
CAC40 Futures	7 347,0	↓ -1,00%	-0,50%	13,18%
DAX Futures	16 177,0	↓ -1,03%	-0,53%	15,65%
S&P500 Futures	4 578,5	↓ -0,49%	0,01%	17,56%
DIJA Futures	35 604,0	↓ -0,16%	0,34%	7,40%
NASDAQ Futures	15 705,3	↓ -0,71%	-0,21%	40,99%

Waluty - kurs na godzinę: 08:29					
Waluta	Kurs [PLN]	Zmiana [PLN]	Zmiana [%]	Relatywnie do WIG	Zmiana od początku roku
EUR	4,4513	0,0028	↑ 0,06%	0,27%	-4,92%
CHF	4,6292	0,0037	↑ 0,08%	0,29%	-2,06%
USD	4,0528	0,0034	↑ 0,08%	0,29%	-7,45%
EUR/USD	1,0983	-0,0001	↓ -0,01%	0,20%	2,62%



Surowce - kursy zamknięcia				
Surowiec	Kurs	Zmiana [%]	Relatywnie do WIG	Zmiana od początku roku
ROPA WTI (USD za baryłkę)	82,2	↑ 1,02%	1,23%	2,15%
MIEDŹ (USD za tonę)	8 768,0	↑ 1,12%	1,33%	4,64%
ZŁOTO (USD za uncję)	1 947,2	↓ -1,19%	-0,98%	6,39%
SREBRO (USD za uncję)	24,4	↑ 0,39%	0,60%	0,99%
PLATYNA (USD za uncję)	935,7	↓ -0,50%	-0,29%	-13,80%
GAZ ZIEMNY (USD za MMBtu)	2,6	↑ 0,27%	0,48%	-42,18%
W. KAMIENNY (USD za tonę)	134,4	↓ -2,15%	-1,94%	-66,76%
CYNK (USD za tonę)	2 574,8	↑ 0,14%	0,35%	-13,45%
ŻELAZO (CNY za tonę)	834,5	↓ -0,65%	-0,44%	-2,40%
CYNA (USD za tonę)	27 724,0	↓ -3,19%	-2,99%	11,75%
ALUMINIUM (USD za tonę)	2 255,5	↓ -1,18%	-0,97%	-5,15%
OŁÓW (USD za tonę)	2 147,0	↓ -0,09%	0,12%	-6,37%
NIKIEL (USD za tonę)	22358,0	↑ 0,29%	0,50%	-28,15%

Źródło: Bloomberg

Źródło: Bloomberg

Największe wzrosty												
WIG20				mWIG40				sWIG80				
Nazwa	Kurs	Wzrost	Obroty	Nazwa	Kurs	Wzrost	Obroty	Nazwa	Kurs	Wzrost	Obroty	
PGE	8,8	↑ 3,5%	28 669 169	LIVECHAT	153,6	↑ 3,9%	3 823 321	SELENAFM	25,5	↑ 9,0%	360 657	
CYFRPLSAT	16,5	↑ 2,0%	9 534 871	AMREST	28,8	↑ 2,9%	3 397 317	COGNOR	8,5	↑ 8,3%	4 315 027	
ALLEGRO	35,8	↑ 1,3%	66 969 628	11BIT	715,0	↑ 2,3%	2 628 267	FORTE	26,3	↑ 3,1%	272 536	
PEPCO	34,9	↑ 1,0%	18 971 938	ENEA	9,0	↑ 1,9%	5 288 573	STALPROD	256,5	↑ 2,6%	760 882	
DINOPL	449,1	↑ 0,6%	93 560 610	HUUUGE	25,0	↑ 1,8%	699 788	VERCOM	68,8	↑ 2,1%	142 204	

Największe spadki												
WIG20				mWIG40				sWIG80				
Nazwa	Kurs	Spadek	Obroty	Nazwa	Kurs	Spadek	Obroty	Nazwa	Kurs	Spadek	Obroty	
MBANK	470,6	↓ -1,6%	9 324 475	BOGDANKA	37,8	↓ -3,2%	5 223 641	MEDICALG	31,5	↓ -4,3%	1 298 319	
CDPROJEKT	160,8	↓ -1,6%	32 406 040	MILLENNIUM	6,4	↓ -3,1%	6 136 049	VIGOPHOTN	558,0	↓ -3,1%	97 848	
KGHM	122,2	↓ -1,5%	54 811 788	BENEFIT	1690,0	↓ -2,9%	4 249 820	SYGNITY	33,7	↓ -2,6%	50 647	
JSW	40,4	↓ -1,1%	8 357 567	HANDLOWY	87,9	↓ -2,3%	4 102 646	ERBUD	46,2	↓ -2,5%	744 547	
SANPL	393,2	↓ -1,1%	31 250 251	GRENEVIA	3,6	↓ -2,3%	376 434	RYVU	58,3	↓ -2,3%	114 118	

Największe obroty												
WIG20				mWIG40				sWIG80				
Nazwa	Kurs	Zmiana	Obroty	Nazwa	Kurs	Zmiana	Obroty	Nazwa	Kurs	Zmiana	Obroty	
DINOPL	449,1	↑ 0,6%	93 560 610	BUDIMEX	419,5	↑ 1,7%	16 696 975	COGNOR	8,5	↑ 8,3%	4 315 027	
PKNORLEN	71,1	↓ -0,5%	73 946 950	TAURONPE	3,7	↑ 0,5%	13 246 010	POLIMEXMS	4,7	↑ 0,2%	2 173 338	
ALLEGRO	35,8	↑ 1,3%	66 969 628	INTERCARS	630,0	↓ -1,6%	12 418 068	GREENX	2,7	↓ -0,4%	1 496 025	
PEKAO	117,2	↓ -0,9%	57 114 524	CCC	51,5	↓ -0,7%	12 164 837	MEDICALG	31,5	↓ -4,3%	1 298 319	
KGHM	122,2	↓ -1,5%	54 811 788	XTB	39,2	↑ 0,1%	6 667 406	WITTCHEN	35,9	↓ -2,2%	994 899	

CATALYST

Catalyst - największe obroty												
Nazwa	Kurs	Zmiana	Obroty	Nazwa	Kurs	Zmiana	Obroty	Nazwa	Kurs	Zmiana	Obroty	
PS0424	98,0	↑ 0,1%	374 362	WZ0524	100,4	↑ 0,1%	93 941	ECH0426	100,6	↑ 0,0%	49 495	
GHE0124	98,1	↓ -0,2%	244 027	WZ0124	100,5	↓ 0,0%	81 723	ECH0125	100,8	↓ -0,4%	43 964	
GHI1224	100,4	↓ -0,4%	129 674	ECH0226	100,6	↓ -0,1%	50 275	KRU1123	100,1	↑ 0,0%	42 043	
WZ1127	97,9	↓ -0,3%	122 630	CCC0626	95,0	↑ 0,0%	49 867	KRU0827	99,3	↓ -0,6%	39 716	
OK0724	94,8	↓ -0,1%	119 676	ECH0426	100,6	↑ 0,0%	49 495	KRU0227	100,3	↑ 0,0%	35 004	

Źródło: GPW

Informacja dnia
ALIOR BANK SA

Zysk netto Alior Banku w II kw. wyniósł 506,1 mln zł, powyżej oczekiwań. Zysk netto grupy Alior Banku w drugim kwartale 2023 roku wzrósł do rekordowego poziomu 506,1 mln zł z 216,2 mln zł rok wcześniej - podał bank w raporcie. Zysk okazał się 13 proc. powyżej oczekiwań analityków, którzy prognozowali, że wyniesie on 449 mln zł. Oczekiwania siedmiu biur maklerskich, co do zysku banku za drugi kwartał, wahały się od 422,7 mln zł do 469 mln zł. Zysk netto w II kwartale wzrósł o 134 proc. rdr i 38 proc. kdk. Po pierwszym półroczu zysk netto grupy Alior Banku wynosi 871,9 mln zł, podczas gdy rok wcześniej był na poziomie 385,4 mln zł. Wskaźnik ROE wynosi 25,4 proc. Bank podał, że poprawa zysku była możliwa między innymi dzięki wyjściu gospodarki z kryzysu wywołanego pandemią COVID-19, poprawie jakości portfela kredytowego oraz zachowań klientów, które skutkowały istotnym spadkiem odpisów na oczekiwane straty kredytowe, oraz znacznemu wzrostowi stopy referencyjnej NBP co wpłynęło na zwiększenie marży odsetkowej. Wynik odsetkowy banku w II kwartale sięgnął 1.160,9 mln zł i był zgodny z oczekiwaniami analityków, którzy liczyli, że wyniesie on 1.146 mln zł (w przedziale oczekiwań 1.130 - 1.171 mln zł). Wynik ten wzrósł 19 proc. rok do roku i 5 proc. w ujęciu kwartalnym. (...) (PAP Biznes)

Komentarz DM Banku BPS. Wysokie stopy procentowe, poprawa jakości portfela kredytowego oraz mniejsze odpisy z tytułu oczekiwań strat kredytowych to główne powody, dla których wyniki Aliora są znacznie lepsze niż rok temu oraz wyższe od prognoz. O ile, wynik odsetkowy i wynik z opłat i prowizji były zgodne z konsensusem, to zysk netto okazał się wyższy od oczekiwań o 13 proc. i wyniósł 506,1 mln zł. Rok wcześniej Alior wypracował ponad połowę mniejszy zysk netto (216,2 mln zł). Tym samym fundamenty Banku postrzegamy jako mocne. Ewentualna obniżka stóp procentowych w tym roku nie powinna mieć negatywnego wpływu na przyszłe wyniki z uwagi na, z jednej strony, prawdopodobnie symboliczną wielkość obniżki, a z drugiej strony niższe stopy skutkować będą większą zdolnością kredytową, co zwiększy nie tylko wolumen zaciąganych kredytów, ale poprawi także jakość portfela kredytowego oraz wzmocni wynik z tytułu prowizji. Od początku roku notowania Aliora pozostają w trendzie wzrostowym, zyskując w tym czasie 68 proc. W naszej ocenie, lepsze od oczekiwań wyniki stanowią podstawę do wzrostu notowań podczas najbliższych sesji. (Ł. Bryl)

Informacja dnia
PEKABEX SA

Spółka zależna Pekabexu zawarła umowę z Katowickim Towarzystwem Budownictwa Społecznego. Spółka zależna Pekabexu, Pekabex Bet SA, zawarła umowę z Katowickim Towarzystwem Budownictwa Społecznego - podał Pekabex w komunikacie. Wartość umowy to 4 proc. przychodów grupy Pekabex według ostatniego opublikowanego rocznego skonsolidowanego sprawozdania finansowego. Jak podano, przedmiotem umowy jest zaprojektowanie i wybudowanie zespołu budynków mieszkalnych wielorodzinnych w technologii prefabrykowanej wraz z zagospodarowaniem terenu, infrastrukturą techniczną i pracami towarzyszącymi, w tym rozbiórką budynków. Termin zakończenia realizacji przedmiotu umowy to 18 miesięcy od dnia zawarcia umowy. (PAP Biznes)

Informacja dnia
INCUVO SA

Premiera gry "Green Hell VR" spółki Incuvo na PlayStation VR2 odbędzie się 15 sierpnia 2023 r. Premiera gry "Green Hell VR" spółki Incuvo na platformie sprzętowej PlayStation VR2 odbędzie się 15 sierpnia 2023 r. - podało Incuvo w komunikacie. (PAP Biznes)

Informacja dnia
ECC GAMES SA

Zawarcie aneksu do umowy wydawniczej z 505 GAMES S.p.A. dot. gry DRIFT21/DRIFTCE. Zarząd ECC Games S.A. z siedzibą w Warszawie w nawiązaniu do raportu bieżącego ESPI 15/2023 z dnia 28 czerwca 2023 roku, informuje o podpisaniu w dniu 1 sierpnia 2023 roku, przez Emitenta aneksu do umowy wydawniczej z wydawcą gry DRIFT21/DRIFTCE - 505 GAMES S.p.A., ("Aneks"), którego przedmiotem jest cykl aktualizacji i dodatków dla graczy. W ramach przedmiotowego Aneksu strony ustaliły łączne wynagrodzenie Emitenta na poziomie 139.975,00 EUR.

Zarząd Emitenta zdecydował o publikacji powyższej informacji z uwagi na fakt, iż zawarcie ww. Aneksu może mieć istotny wpływ na wynik finansowy Emitenta zarówno w roku 2023, jak i w latach kolejnych. (ESPI RB NR 18/23)

**Informacja dnia
ECOSTECH SA**

Zawarcie istotnej umowy. Zarząd ECOSTECH S.A. z siedzibą w Warszawie informuje o zawarciu w dniu 31.07.2023 r. umowy ramowej dotyczącej realizacji usług ogólnobudowlanych, polegających w szczególności na opracowaniu wielobranżowych dokumentacji projektowych i wdrożeniu nowych technologii dla wielu inwestycji ("Umowa").

Umowa została zawarta z generalnym wykonawcą robót budowlanych, specjalizującym się w realizacji zaawansowanych technologicznie inwestycji.

Wartość usług objętych niniejszą Umową wyniesie maksymalnie 20.000.000,00 zł netto. Usługi w ramach Umowy będą realizowane na podstawie zleceń jednostkowych.

Na mocy niniejszej Umowy, usługi świadczone będą przez okres 6 lat. (ESPI RB NR 4/23)

**Informacja dnia
SYGNITY SA**

Zawarcie umowy ze Skarbem Państwa - Ministerstwem Rodziny i Polityki Społecznej. Zarząd Sygnity Spółka Akcyjna z siedzibą w Warszawie (dalej jako: "Sygnity" lub "Wykonawca") informuje o zawarciu w dniu 1 sierpnia 2023 roku umowy (dalej jako: "Umowa") pomiędzy Sygnity, a Skarbem Państwa - Ministerstwem Rodziny i Polityki Społecznej (dalej jako: "Zamawiający"). Przedmiotem Umowy jest w szczególności rozwój Oprogramowania SyriuszStd, wsparcie użytkowników systemu oraz usuwanie awarii i błędów Oprogramowania SyriuszStd. Umowa została zawarta na czas określony 24 miesięcy licząc od dnia zawarcia Umowy dla Oprogramowania SyriuszStd oraz kolejne 12 miesięcy w zakresie rozwoju, wsparcia użytkowników, administrowania oraz usuwania awarii i błędów jednego z komponentów oprogramowania. (...) (ESPI RB NR 21/23)

**Informacja dnia
VARSAV GAME
STUDIOS SA**

Zawarcie umów inwestycyjnych w zw. z dokapitalizowaniem spółki. Zarząd Varsav Game Studios S.A. z siedzibą w Warszawie informuje, że w dniu 31.07.2023 roku Emitent zawarł z 4 inwestorami w tym 3 osobami fizycznymi i 1 osobą prawną ("Inwestorzy") umowy, których przedmiotem jest zobowiązanie Inwestorów do objęcia i opłacenia 2.666.236 akcji Spółki, emitowanych w ramach instytucji warunkowego podwyższenia kapitału zakładowego. W ramach ww. umów Spółka zobowiązała się jednocześnie względem Inwestorów do dokonania wszelkich czynności niezbędnych do zaoferowania objęcia łącznie 2.666.236 warrantów subskrypcyjnych, uprawniających do objęcia łącznie 2.666.236 akcji Spółki, emitowanych w zw. z warunkowym podwyższeniem kapitału zakładowego. Oferta nieodpłatnego objęcia warrantów subskrypcyjnych powinna zostać złożona w terminie 14 dni od dnia złożenia przez uprawnionego Inwestora żądania złożenia takiej oferty, przy czym Inwestor może żądać od Emitenta złożenia jednej lub większej liczby ofert. (...) (ESPI RB NR 16/23)

**Informacja dnia
SANWIL
HOLDING SA**

Sanwil Holding rozpoczyna proces przeglądu opcji strategicznych. Sanwil Holding rozpoczyna proces przeglądu opcji strategicznych - poinformowała spółka w komunikacie. Celem przeglądu jest rozpoznanie dostępnych możliwości realizacji długoterminowej strategii rozwoju spółki zależnej Sanwil Polska Sp. z o.o. Jak podano, w ramach przeglądu rozważane będą różne opcje strategiczne, w tym: sprzedaż udziałów wspomnianej spółki zależnej Sanwil Polska Sp. z o.o., dalszy rozwój przy wsparciu inwestora zewnętrznego, zawarcie aliansu strategicznego, inne zmiany struktury właścicielskiej. (PAP Biznes)

WIG20 FUTURES



Źródło: Bloomberg

Komentarz DM Banku BPS. We wtorek na GPW dominowały spadki przy niewielkich obrotach, co korespondowało z ogólnie słabszymi nastrojami i spadkami na rynkach europejskich. WIG20 zakończył notowania spadkiem o 0,22 proc. i zamknął sesję na 2176,77 pkt. Indeks szerokiego rynku WIG spadł na zamknięciu o 0,21 proc. i zamknął sesję na 72115,48pkt. mWIG40 spadł o 0,31 proc. i zakończył notowania na poziomie 5333,63 pkt., sWIG80 zakończył sesję spadkiem o 0,08 proc. kończąc notowania na poziomie 21930,17 pkt. Obroty na rynku wzrosły w stosunku do poprzedniej sesji i wyniosły 0,84mld zł wobec 0,41mld zł w poprzedni dzień sesyjny. Na FW20U2320 wartość LOP-u wzrosła i osiągnęła wartość 83924 wobec 83569 pozycji na zamknięciu poprzedniej sesji. Obroty podczas sesji wyniosły 18582 wobec 17426 kontraktów poprzednio. Niedźwiedzie na GPW liczą na odwrócenie trendu wzrostowego i pomimo kontynuacji nadal obowiązującego kierunku zwiększają liczbę pozycji. (T. Czarnecki)

Dane makro**02.08.2023****KALENDARIUM**

Środa		Wydarzenie	Okres	Odczyt	Poprzednio
0:45	Nowa Zelandia	Współczynnik aktywności zawodowej	II kwartał	72,4%	72,00%
0:45	Nowa Zelandia	Stopa bezrobocia	II kwartał	3,6%	3,4%
1:00	Korea Południowa	Bazowa inflacja CPI m/m	lip	-0,1%	0,2%
1:00	Korea Południowa	Bazowa inflacja CPI r/r	lip	3,9%	4,1%
1:00	Korea Południowa	Inflacja CPI m/m	lip	0,1%	0,00%
1:00	Korea Południowa	Inflacja CPI r/r	lip	2,3%	2,7%
8:00	Rumunia	Inflacja PPI m/m	cze		-2,1%
8:00	Rumunia	Inflacja PPI r/r	cze		7,7%
9:30	Szwajcaria	Indeks PMI przemysłu	lip		4490,00%
14:15	USA	ADP Raport o zmianie zatrudnienia	lip		497 tys.
16:30	USA	Zapasy ropy Crude	28.lip		456,8 mln
23:00	Korea Południowa	Rezerwy walutowe	lip		421,45 mld
	Brazylia	Stopa procentowa	lip		13,75%

Na podstawie :stoq.pl

Wybrane**wydarzenia****w spółkach****02.08.2023****ALIOR** - Konferencja wynikowa Spółki: Wyniki Alior Banku za I półrocze 2023 roku.**MBANK** - Konferencja wynikowa Spółki: Konferencja on-line mBanku dotycząca wyników finansowych po dwóch kwartałach 2023 r.**BIOMAXIMA** - NWZA: Lublin. W sprawie obniżenia kapitału zakładowego oraz zmiany statutu spółki.**SOLARINOV** - WZA:**ALIOR** - Skonsolidowany raport półroczny II/2023: 0.0**MBANK** - Skonsolidowany raport półroczny II/2023:**ASSECOSSE** - Skonsolidowany raport półroczny II/2023:**KETY** - Skonsolidowany raport półroczny II/2023:**CHERRY** - Raport kwartalny II/2023:**ROCCA** - Raport kwartalny II/2023:**WIELTON** - Dzień dywidendy: Dywidenda w wysokości 0,40 PLN na akcję.**ABAK** - Dzień wypłaty dywidendy: Dywidenda w wysokości 0,30 PLN na akcję.**CELTIC** - Oferta Sprzedaży Akcji: Rozpoczęcie przyjmowania Ofert Sprzedaży akcji spółki CPD SA po cenie 25,24 PLN za akcję.

Na podstawie: infostrefa.com

SPÓŁKI I MNOŻNIKI RYNKOWE

Banki	Kurs [PLN]	Kapitalizacja mIn PLN	P/E			P/BV			D/Y [%]			ROA [%]		
			2023	2024	2025	2023	2024	2025	2023	2024	2025	2023	2024	2025
PKO BP	40,33	50 413	8,1	7,5	7,3	1,2	1,1	1,0	6,2	7,5	7,5	0,8	1,2	1,4
Santander Polska	393,20	40 181	9,0	9,4	8,9	1,3	1,2	1,2	4,4	6,4	6,0	1,0	1,5	1,6
PEKAO	117,20	30 761	5,9	7,0	7,8	1,1	1,1	1,0	7,6	8,6	7,8	1,1	1,7	1,5
ING	196,00	25 500	7,4	7,7	8,1	1,7	1,4	1,2	4,1	5,8	5,2	1,0	1,4	1,4
mBank	470,60	19 984	5,7	6,5	6,5	1,3	1,1	1,0	0,0	0,0	3,8	-0,1	0,6	1,0
Bank Millennium	6,35	7 703	4,0	4,1	5,3	1,2	1,0	0,9	0,0	0,0	0,0	-1,1	0,2	0,5
Alior Bank	57,60	7 520	5,1	6,2	7,4	1,0	0,8	0,7	0,0	3,0	5,0	1,0	1,6	1,4
Bank Handlowy	87,90	11 485	5,1	7,7	9,7	1,3	1,3	1,2	10,2	13,9	11,1	2,3	3,0	2,2
BNP Paribas	65,60	9 688	7,2	6,2	5,5	0,8	0,7	0,6	0,0	0,0	1,9	0,2	0,8	0,8
Mediana	-	19 984	5,9	7,0	7,4	1,2	1,1	1,0	4,1	5,8	5,2	1,0	1,4	1,4
Finanse inne	Kurs [PLN]	Kapitalizacja mIn PLN	P/E			P/BV			D/Y [%]			ROE [%]		
PZU	40,77	35 206	8,1	8,4	8,5	1,5	1,4	1,1	6,3	7,3	7,8	18,1	19,6	17,4
KRUK	436,00	8 423	9,4	8,3	7,3	2,2	1,9	1,6	3,5	3,8	4,9	27,1	25,5	24,4
GPW	38,08	1 598	10,4	9,8	9,8	1,5	1,5	1,4	7,2	7,4	7,5	14,2	14,4	14,3
Mediana	-	8 423	9,4	8,4	8,5	1,5	1,5	1,4	6,3	7,3	7,5	18,1	19,6	17,4
Deweloperzy	Kurs [PLN]	Kapitalizacja mIn PLN	P/E			P/BV			EV/EBITDA			ROE [%]		
GTC	6,08	4 031	21,0	10,1	9,8	0,7	0,7	0,6	19,7	18,6	17,0	4,8	5,3	6,2
Dom Development	146,80	3 773	9,3	12,8	8,7	2,5	2,5	2,2	7,2	8,0	6,9	29,7	29,2	23,8
Echo Investment	4,36	1 799	11,5	9,4	5,3	1,0	1,0	0,9	14,1	20,8	10,9	7,5	8,1	6,4
Atal	57,40	2 222	7,9	9,1	6,9	1,6	1,5	1,4	7,3	8,8	7,0	26,1	22,9	19,1
Develia	4,90	2 193	10,1	9,2	7,9	1,5	1,4	1,3	10,0	9,8	8,6	15,3	13,5	14,6
Mediana	-	2 222	10,1	9,4	7,9	1,5	1,4	1,3	10,0	9,8	8,6	15,3	13,5	14,6
Budowlane	Kurs [PLN]	Kapitalizacja mIn PLN	P/E			P/BV			EV/EBITDA			ROE [%]		
Budimex	419,50	10 710	18,4	17,7	18,8	7,6	7,1	6,9	9,7	9,0	9,4	37,2	41,0	41,3
Unibep	10,65	374	-	-	-	-	-	-	-	-	-	7,4	7,4	7,4
MFO	35,20	233	14,3	7,6	5,5	0,7	0,6	0,6	6,3	3,9	3,4	13,8	13,8	13,8
Prochem	32,00	75	80,0	53,3	29,1	-	-	-	8,6	8,0	7,1	6,5	6,5	6,5
Mediana	-	303	18,4	17,7	18,8	4,2	3,9	3,7	8,6	8,0	7,1	10,6	10,6	10,6
Górnictwo	Kurs [PLN]	Kapitalizacja mIn PLN	P/E			P/BV			EV/EBITDA			ROE [%]		
KGHM	122,15	24 430	13,4	9,1	15,0	0,7	0,7	0,7	4,8	4,1	4,9	18,8	7,0	6,1
JSW	40,43	4 747	1,9	5,0	7,1	0,3	0,3	0,3	0,3	0,7	0,7	63,4	15,9	10,9
Bogdanka	37,84	1 287	1,4	1,2	2,2	0,3	0,2	0,2	0,5	0,5	0,7	5,1	13,4	16,7
Mediana	-	4 747	1,9	5,0	7,1	0,3	0,3	0,3	0,5	0,7	0,7	18,8	13,4	10,9
Paliwa	Kurs [PLN]	Kapitalizacja mIn PLN	P/E			P/BV			EV/EBITDA			ROE [%]		
PKN ORLEN	71,10	82 543	3,6	5,6	6,2	0,5	0,5	0,5	1,6	1,9	1,9	38,1	20,9	11,8
Unimot	101,00	828	5,7	7,4	7,4	1,1	1,0	0,9	3,6	3,9	3,9	61,2	41,2	27,8
MOL	31,78	26 183	8,3	7,6	6,4	0,6	0,6	0,5	2,5	2,5	2,5	24,1	14,2	12,6
Mediana	-	13 505	5,7	7,4	6,4	0,6	0,6	0,5	2,5	2,5	2,5	38,1	20,9	12,6

Źródło: DM BPS, Bloomberg

SPÓŁKI I MNOŻNIKI RYNKOWE

IT	Kurs [PLN]	Kapitalizacja mIn PLN	P/E			P/BV			EV/EBITDA			ROE [%]		
			2023	2024	2025	2023	2024	2025	2023	2024	2025	2023	2024	2025
Asseco Poland	80,35	6 669	13,2	12,4	12,0	1,0	1,0	0,9	4,1	3,9	3,7	7,2	7,5	7,6
ComArch	149,00	1 212	13,6	11,6	10,8	0,9	0,9	0,8	4,2	3,8	3,6	8,6	7,2	7,5
LiveChat Software	153,60	3 955	23,1	19,2	17,5	22,3	19,2	17,7	19,5	16,6	14,9	-	95,7	96,0
Asseco BS	40,50	1 353	14,2	13,1	12,3	3,6	3,4	3,3	9,3	8,5	8,0	23,7	24,7	25,4
Asseco SEE	50,60	2 626	15,2	14,1	13,1	2,6	2,4	2,2	7,8	7,3	6,9	17,9	18,6	18,8
Mediana	-	2 626	14,2	13,1	12,3	2,6	2,4	2,2	7,8	7,3	6,9	13,3	18,6	18,8
Telekomunikacja i Media	Kurs [PLN]	Kapitalizacja mIn PLN	P/E			P/BV			EV/EBITDA			ROE [%]		
Cyfrowy Polsat	16,47	10 533	25,0	13,9	8,5	0,6	0,6	0,6	6,7	6,1	5,5	5,8	3,3	4,5
Orange Polska	7,37	9 672	10,9	11,3	10,0	0,7	0,7	0,7	5,0	4,8	4,6	5,3	6,0	6,1
Wirtualna Polska	116,00	3 398	20,4	16,0	13,3	3,5	3,1	2,7	9,1	8,2	7,4	21,7	18,5	19,1
Agora	8,30	387	8,2	26,8	11,9	0,5	0,5	0,5	10,3	8,2	7,3	-6,6	-3,7	-0,9
ATM GRUPA	3,52	297	8,4	8,2	7,2	1,0	0,9	0,9	4,5	4,8	4,3	-	-	-
Mediana	-	3 398,3	10,9	13,9	10,0	0,7	0,7	0,7	6,7	6,1	5,5	5,5	4,6	5,3
Producenci gier video	Kurs [PLN]	Kapitalizacja mIn PLN	P/E			P/BV			EV/EBITDA			ROE [%]		
CD Projekt SA	160,80	16 066	41,3	64,6	69,4	7,0	6,6	6,2	25,3	42,8	45,8	16,3	18,3	10,4
Playway	422,00	2 785	15,4	13,2	11,9	5,6	5,3	5,0	11,3	9,7	8,6	-	34,6	37,0
TEN Square Games	80,40	590	17,6	11,6	11,8	1,8	1,6	1,6	8,0	6,3	6,2	27,5	13,6	14,7
11 bit studios SA	715,00	1 728	72,8	9,7	10,4	6,2	3,8	3,5	64,3	7,1	7,9	11,1	10,2	40,3
Mediana	-	2 257	29,5	12,4	11,8	5,9	4,6	4,3	18,3	8,4	8,3	16,3	16,0	25,9
Odzież i obuwie	Kurs [PLN]	Kapitalizacja mIn PLN	P/E			P/BV			EV/EBITDA			ROE [%]		
LPP	13820,00	25 639	22,2	16,9	13,1	6,7	5,3	4,3	11,8	8,6	7,1	35,0	32,7	34,2
CCC	51,50	3 547	-	-	36,3	3,6	4,9	4,4	11,4	8,3	6,3	-11,6	-21,6	-19,1
Monnari Trade	5,50	168	11,0	9,2	9,2	-	-	-	5,5	5,1	4,8	24,7	24,7	24,7
Answear.com	35,90	646	20,5	14,7	11,4	3,2	2,6	2,1	10,9	8,8	7,4	10,6	14,1	16,2
Mediana	-	2 096	20,5	14,7	12,3	3,6	4,9	4,3	11,1	8,5	6,7	17,7	19,4	20,4
Dystrybucja	Kurs [PLN]	Kapitalizacja mIn PLN	P/E			P/BV			EV/EBITDA			ROE [%]		
Allegro	35,78	37 816	44,1	26,8	19,7	3,8	3,3	2,9	18,2	14,3	11,8	-7,2	8,2	12,1
Dino Polska	449,10	44 030	29,1	22,2	17,9	7,8	5,8	4,5	19,3	15,7	13,2	31,3	30,5	28,9
Inter Cars	630,00	8 926	10,0	8,8	7,9	1,9	1,6	1,3	7,5	6,7	6,1	22,5	20,7	19,2
Eurocash	17,19	2 392	17,6	11,7	9,1	2,7	2,4	2,0	5,0	4,5	4,3	3,3	13,2	19,1
Neuca	770,00	3 394	22,3	18,1	15,1	3,6	3,2	3,1	11,0	9,3	8,3	14,4	14,2	15,5
Mediana	-	3 394	17,6	11,7	9,1	2,7	2,4	2,0	7,5	6,7	6,1	14,4	14,2	19,1
Spożywcze	Kurs [PLN]	Kapitalizacja mIn PLN	P/E			P/BV			EV/EBITDA			ROE [%]		
Ambra	66,00	1 520	11,5	10,1	9,3	1,7	1,6	1,4	6,3	5,7	5,5	15,0	15,0	15,0
Wawel	626,00	939	-	-	-	-	-	-	12,2	-	-	5,1	5,1	5,1
MBW	9,82	1 100	36,8	36,8	31,5	1,2	1,2	1,1	15,9	14,7	13,8	3,0	3,2	3,3
Mediana	-	1 100	24,1	23,4	20,4	1,5	1,4	1,3	12,2	10,2	9,6	5,1	5,1	5,1

Źródło: DM BPS, Bloomberg

SPÓŁKI I MNOŻNIKI RYNKOWE

Energia	Kurs [PLN]	Kapitalizacja mIn PLN	P/E			P/BV			EV/EBITDA			ROE [%]		
			2023	2024	2025	2023	2024	2025	2023	2024	2025	2023	2024	2025
PGE	8,82	19 794	4,7	6,4	5,1	0,4	0,5	0,4	2,7	3,4	3,0	6,8	7,3	5,7
Enea	8,98	5 550	2,2	5,4	4,1	0,3	0,4	0,3	2,6	5,2	4,7	7,5	12,4	7,2
Tauron	3,74	6 555	2,4	4,2	3,3	0,4	0,4	0,4	3,4	4,6	4,1	2,8	13,4	8,8
Onde	11,50	633	57,5	57,5	115,0	1,9	1,9	1,8	16,7	17,5	25,1	1,6	2,5	3,0
Polenergia	85,40	7 529	18,9	15,4	13,9	1,7	1,5	1,4	14,7	12,0	11,3	7,4	8,5	9,6
ZE PAK	20,40	1 037	-	-	-	-	-	-	15,1	7,4	4,0	33,3	33,3	33,3
Mediana	-	6 052	4,7	6,4	5,1	0,4	0,5	0,4	9,1	6,3	4,4	7,1	10,5	8,0
Chemia	Kurs [PLN]	Kapitalizacja mIn PLN	P/E			P/BV			EV/EBITDA			ROE [%]		
			2023	2024	2025	2023	2024	2025	2023	2024	2025	2023	2024	2025
Grupa Azoty	26,74	2 652	-	222,8	4,9	-	-	-	25,6	7,7	5,3	18,1	0,0	0,1
Ciech	48,20	2 540	27,0	11,2	11,2	1,0	1,0	0,9	5,1	4,9	4,5	15,7	7,6	8,4
PCC Rokita	108,20	2 148	-	-	-	-	-	-	-	-	-	14,8	14,8	14,8
Mediana	-	2 540	27,0	117,0	8,1	1,0	1,0	0,9	15,3	6,3	4,9	15,7	7,6	8,4
Przemysł	Kurs [PLN]	Kapitalizacja mIn PLN	P/E			P/BV			EV/EBITDA			ROE [%]		
			2023	2024	2025	2023	2024	2025	2023	2024	2025	2023	2024	2025
Grupa Kęty	688,00	6 639	13,6	13,0	11,6	3,6	3,5	3,4	9,1	8,4	7,7	37,0	26,1	27,3
Grenevia	3,58	2 054	9,7	10,8	8,5	1,0	0,9	0,8	5,1	5,6	5,1	9,6	9,6	9,6
Stalprodukt	256,50	1 431	4,4	5,9	8,6	0,3	0,3	0,3	1,5	1,7	2,1	13,6	13,6	13,6
Wielton	8,70	525	11,8	8,6	5,7	0,9	0,8	0,8	6,0	5,5	4,7	18,0	18,0	18,0
Alumetal	81,20	1 281	-	-	-	-	-	-	7,2	6,7	-	30,5	30,5	30,5
Mangata Holding	89,50	598	9,9	7,9	6,9	1,1	1,0	0,9	5,5	4,8	4,7	-	19,7	19,7
Mediana	-	1 356	10,7	8,3	7,7	1,0	0,9	0,8	6,0	5,5	4,7	18,0	18,9	18,0
Biotechnologia	Kurs [PLN]	Kapitalizacja mIn PLN	P/E			P/BV			EV/EBITDA			ROE [%]		
			2023	2024	2025	2023	2024	2025	2023	2024	2025	2023	2024	2025
BioMedLublin	#N/A	N/A	-	-	-	-	-	-	-	-	-	6,8	5,7	6,9
Ryvu Therapeutics	58,30	1 348	-	-	10,1	3,5	5,2	3,4	-	-	6,7	-7,5	-32,8	-30,9
Captor Therapeutics	139,50	581	-	-	66,4	4,7	10,3	5,1	-	-	36,1	-	-36,7	-50,2
Celon Pharma	16,90	863	-	-	-	1,9	2,1	2,3	251,9	36,0	21,0	-7,1	-6,9	-6,2
Molecure	19,60	276	-	3,7	3,3	1,8	1,2	0,9	-	3,0	2,7	-11,4	-15,5	14,1
Selvita	74,40	1 366	32,7	20,9	16,4	4,5	3,7	3,0	16,1	11,2	9,3	17,0	16,4	19,0
Mediana	-	863	32,7	12,3	13,3	3,5	3,7	3,0	134,0	11,2	9,3	-7,1	-11,2	0,3

Źródło: DM BPS, Bloomberg

Dom Maklerski Banku BPS SA

ul. Grzybowska 81, 00-844 Warszawa,
tel.: +48 22 53 95 555, fax.: +48 22 53 95 556
www.dmbps.pl
dm@dmbps.pl

Sporządzone przez Departament Analiz:

Tomasz Czarnecki, MPW
Dyrektor Departamentu Analiz
tomasz.czarnecki@dmbps.pl
tel.: (22) 53 95 542

Jacek Borawski
Analityk Techniczny

Artur Wizner, MPW
Analityk
artur.wizner@dmbps.pl
tel.: (22) 53 95 548

Dr Łukasz Bryl
Analityk
lukasz.bryl@dmbps.pl
tel.: 785 500 874

Dane kontaktowe do Departamentu Sprzedaży:

Dariusz Stasiak, MPW
Dyrektor Departamentu Sprzedaży
dariusz.stasiak@dmbps.pl
tel.: +48 (22) 53 95 084

Krzysztof Jeż, MPW
krzysztof.jez@dmbps.pl
tel.: + 48 (22) 53 95 559

Lech Kucharski, MPW
lech.kucharski@dmbps.pl
tel.: + 48 (22) 53 95 522

Tomasz Kublik, MPW
tomasz.kublik@dmbps.pl
tel.: + 48 (22) 53 95 511

Tomasz Wojna
tomasz.wojna@dmbps.pl
tel.: + 48 (22) 53 95 541

Wyjaśnienia dotyczące stosowanej terminologii fachowej i wskaźników:

Dług netto – suma zobowiązań oprocentowanych pomniejszona o środki pieniężne i ich ekwiwalenty
EBIT – wynik na działalności operacyjnej
EBITDA – wynik działalności operacyjnej przed potrąceniem salda na działalności finansowej, opodatkowaniem i amortyzacją.
EV – (wartość ekonomiczna; EV= MC + dług netto) suma kapitalizacji i długu netto
Marża brutto na sprzedaży – relacja zysku brutto na sprzedaży do przychodów ze sprzedaży
Marża EBIT – (EBIT/Przychody ze sprzedaży) relacja zysk z działalności operacyjnej do przychodów ze sprzedaży
Marża EBITDA – (EBITDA/Przychody ze sprzedaży) relacja EBITDA do przychodów ze sprzedaży
EBIT/EV – iloraz zysku z działalności operacyjnej i wartości ekonomicznej (suma kapitalizacji i długu netto)
MC/EBIT – iloraz kapitalizacji (liczba kursu akcji i liczby akcji) oraz zysku z działalności operacyjnej
MC/S – iloraz kapitalizacji (liczba wyemitowanych akcji razy kurs akcji) i przychodów ze sprzedaży
P/E – (Cena/Zysk) relacja kurs akcji do prognozowanego rocznego zysku netto przypadający na akcję
P/BV – (Cena/Wartość Księgową) relacja kursu akcji do prognozowanej wartości księgowej przypadającą na akcję
P/CF – [Cena/(zysk netto + amortyzacja)] relacja kursu akcji do sumy przypadającego na akcję zysku netto i amortyzacji
Stopa dywidendy – (DY) dywidenda na akcję podzielona przez kurs akcji
Wskaźnik wypłaty dywidendy – (D/E) relacja dywidenda przypadająca na akcję do zysk na akcję
Wskaźnik pokrycia dywidendy – (E/D) relacja zysku na akcję do dywidendy na akcję

Opracowanie wyraża wiedzę oraz poglądy autorów według stanu na dzień jego sporządzenia. Autorzy nie uwzględniają w opracowaniu jakichkolwiek szczególnych zamierzeń inwestycyjnych, szczególnych celów inwestycyjnych, sytuacji finansowej ani szczególnych potrzeb czy żądań potencjalnych odbiorców. Opracowanie publikowane jest w celach wyłącznie informacyjnych lub marketingowych i nie powinno być interpretowane jako (1) osobista rekomendacja, (1) porada inwestycyjna, prawna, lub innego typu, ani jako (2) zachęta do działania, inwestowania czy pozbywania się inwestycji w szczególny sposób, bądź (4) ocena lub zapewnienie opłacalności inwestycji w instrumenty finansowe objęte opracowaniem.

W szczególności opracowanie nie stanowi „badania inwestycyjnego” lub „publikacji handlowej” w rozumieniu Rozporządzenia Delegowanego Komisji (UE) 2017/565 z dnia 25 kwietnia 2016 r. uzupełniającego dyrektywę Parlamentu Europejskiego i Rady 2014/65/UE w odniesieniu do wymogów organizacyjnych i warunków prowadzenia działalności przez firmy inwestycyjne oraz pojęć zdefiniowanych na potrzeby tej dyrektywy, bądź „rekomendacji” w rozumieniu Rozporządzenia Parlamentu Europejskiego i Rady (UE) NR 596/2014 z dnia 16 kwietnia 2014 r. w sprawie nadużyć na rynku (rozporządzenie w sprawie nadużyć na rynku) oraz uchylającego dyrektywę 2003/6/WE Parlamentu Europejskiego i Rady i dyrektywy Komisji 2003/124/WE, 2003/125/WE i 2004/72/WE.

Opracowanie zostało sporządzone z zachowaniem należytej staranności i rzetelności przy zachowaniu zasad metodologicznej poprawności na podstawie ogólnodostępnych informacji, w dniu publikacji opracowania, pozyskanych ze źródeł wiarygodnych dla Domu Maklerskiego Banku BPS S.A. Dom Maklerski Banku BPS S.A. nie gwarantuje ich kompletności, prawdziwości lub dokładności.

Dom Maklerski Banku BPS S.A. nie ponosi odpowiedzialności za ewentualne decyzje inwestycyjne podjęte na podstawie niniejszego opracowania ani za ewentualne szkody poniesione w wyniku tych decyzji inwestycyjnych. Opracowanie nie powinno być interpretowane jako oświadczenie ani gwarancja (zarówno wyraźna, jak i implikowana) w zakresie generowania zysku z tytułu prezentowanej strategii inwestycyjnej.

Inwestowanie na rynku kapitałowym wiąże się z możliwością utraty części lub całości zainwestowanego kapitału. Szczegółowe informacje o ryzykach związanych z inwestowaniem w instrumenty finansowe dostępne są na stronie internetowej DMBPS: www.dmbps.pl w zakładce Regulacje i dokumenty.

Dom Maklerski Banku BPS S.A., jego akcjonariusze lub pracownicy mogą posiadać długie lub krótkie pozycje powstałe w wyniku transakcji zawartych na instrumentach z rynków OTC lub innych instrumentach finansowych wymienionych w opracowaniu. Organem sprawującym nadzór nad działalnością Domu Maklerskiego Banku BPS S.A. jest Komisja Nadzoru Finansowego z siedzibą w Warszawie, przy ulicy Pięknej 20.

Powielanie bądź publikowanie w jakiegokolwiek formie niniejszego opracowania, lub jego części, oraz wykorzystywanie materiału do własnych opracowań celem publikacji, bez pisemnej zgody Domu Maklerskiego Banku BPS S.A. jest zabronione. Niniejsze opracowanie jest prawnie chronione zgodnie z **Ustawą z 4 lutego 1994 r. o prawie autorskim i prawach pokrewnych (Dz. U. 2019 poz. 1231)**.