

GPW - Indeksy					
Indeksy	Zamknięcie [pkt.]	Zmiana dzienna	Relatywnie do WIG	Zmiana tyg. [t/t]	Zmiana od początku roku
WIG	72 268,5	↑0,42%	-	0,45%	25,77%
WIG20	2 193,6	↑0,20%	-0,22%	0,54%	22,41%
mWIG40	5 350,4	↑1,50%	1,08%	0,08%	28,79%
sWIG80	21 948,8	↓-0,04%	-0,46%	0,12%	25,45%

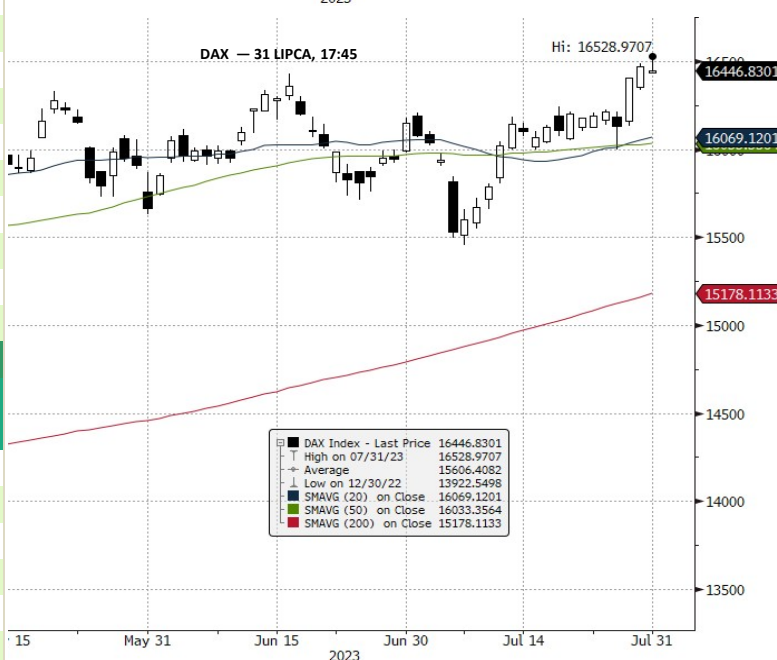
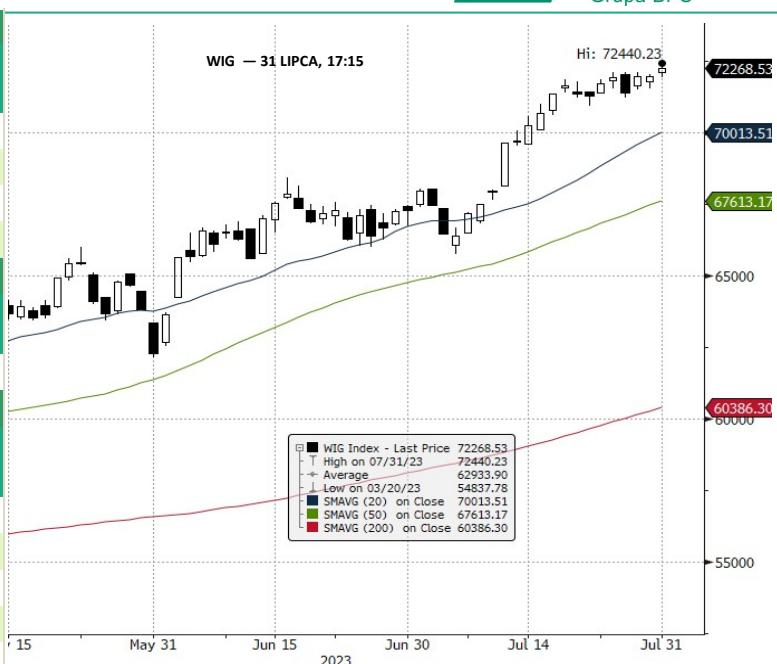
GPW - FW20					
Wybrane dane	Zamknięcie [pkt.]	Zmiana dzienna	Zmiana tyg. [t/t]	Zmiana od początku roku	
FW20U2320	2 187	0,0	↑0,51%	0,92%	18,92%

Indeksy zagraniczne - kursy zamknięcia				
Indeks	Kurs [pkt.]	Zmiana	Relatywnie do WIG	Zmiana od początku roku
BOVESPA (BRAZYLIA)	121 943,0	↑1,46%	1,04%	11,13%
BUX (WĘGRY)	53 375,9	↑0,07%	-0,35%	21,88%
CAC 40 (FRANCJA)	7 497,8	↑0,29%	-0,13%	15,82%
DAX (NIEMCY)	16 446,8	↓-0,14%	-0,56%	18,12%
DIJA (USA)	35 559,5	↑0,28%	-0,14%	7,28%
EUROSTOXX 50 (EU)	4 471,3	↑0,11%	-0,31%	17,86%
FTSE 100 (GB)	7 699,4	↑0,07%	-0,35%	3,32%
ISE 100 (TURCJA)	7 217,0	↑2,12%	1,69%	31,00%
MERVAL (ARGENTYNA)	457 137,8	↓-0,14%	-0,56%	126,21%
MSCI EM	1 046,9	↑0,36%	-0,06%	9,47%
NASDAQ COMPOSITE (USA)	14 346,0	↑0,21%	-0,21%	37,07%
PX (CZECHY)	1 360,5	↑0,45%	0,03%	13,21%
RTS (ROSJA)	1 057,4	↑2,30%	1,87%	9,01%
S&P 500	4 589,0	↑0,15%	-0,27%	19,52%

Indeksy zagraniczne - kurs na godzinę: 8:30				
Indeks	Kurs [pkt.]	Zmiana	Relatywnie do WIG	Zmiana od początku roku
NIKKEI225 (JAPONIA)	33 476,6	↑0,92%	0,50%	28,29%
HANG SENG (HONG KONG)	19 997,0	↓-1,02%	-1,43%	1,09%
BSE 30 (INDIE)	66 521,0	↓-0,01%	-0,43%	9,34%
KOSPI 100 (KOREA Płd.)	2 648,9	↑1,63%	1,21%	18,44%
SHANGHAI A-SHARE (CHINY)	3 440,2	↓-0,01%	-0,43%	11,36%
SHANGHAI B-SHARE (CHINY)	277,0	↓-0,18%	-0,59%	-1,03%

Kontrakty terminowe - kurs na godzinę: 8:30				
Futures	Kurs [pkt.]	Zmiana	Relatywnie do FWIG20	Zmiana od początku roku
EuroStoxx50 Futures	4 493,0	↓-0,07%	-0,58%	18,71%
CAC40 Futures	7 513,5	↑0,00%	-0,51%	15,74%
DAX Futures	16 532,0	↓-0,10%	-0,61%	18,19%
S&P500 Futures	4 614,5	↑0,00%	-0,51%	18,48%
DIJA Futures	35 661,0	↑0,33%	-0,18%	7,57%
NASDAQ Futures	15 851,3	↓-0,04%	-0,55%	42,30%

Waluty - kurs na godzinę: 08:30				
Waluta	Kurs [PLN]	Zmiana [PLN]	Relatywnie do WIG	Zmiana od początku roku
EUR	4,4021	-0,0027	↓-0,06%	-5,97%
CHF	4,5907	-0,0022	↓-0,05%	-2,87%
USD	4,0038	-0,0006	↓-0,01%	-8,57%
EUR/USD	1,0995	-0,0002	↓-0,02%	2,73%



Surowce - kursy zamknięcia				
Surowiec	Kurs	Zmiana [%]	Relatywnie do WIG	Zmiana od początku roku
ROPA WTI (USD za baryłkę)	81,5	↓-0,35%	-0,77%	1,29%
MIEDŹ (USD za tonę)	8 670,5	↑0,47%	0,05%	3,48%
ZŁOTO (USD za uncję)	1 970,7	↑0,84%	0,42%	7,67%
SREBRO (USD za uncję)	24,7	↓-1,11%	-1,52%	2,13%
PLATYNA (USD za uncję)	954,4	↓-0,44%	-0,86%	-12,08%
GAZ ZIEMNY (USD za MMBtu)	2,7	↑1,03%	0,61%	-40,07%
W. KAMIENNY (USD za tonę)	137,3	↑2,12%	1,69%	-66,03%
CYNK (USD za tonę)	2 571,3	↑2,58%	2,15%	-13,57%
ŻELAZO (CNY za tonę)	835,5	↑0,60%	0,18%	-2,28%
CYNA (USD za tonę)	28 637,0	↓-0,36%	-0,78%	15,43%
ALUMINIUM (USD za tonę)	2 282,5	↑2,72%	2,29%	-4,02%
OŁÓW (USD za tonę)	2 149,0	↓-0,44%	-0,86%	-6,28%
NIKIEL (USD za tonę)	22 293,0	↓-0,06%	-0,48%	-28,36%

Źródło: Bloomberg

Źródło: Bloomberg

Informacja dnia
VIGO
PHOTONICS SA

Vigo Photonics ma umowę z grupą Caterpillar o wartości ok. 16,3 mln zł. Vigo Photonics podpisał umowę dotyczącą sprzedaży detektorów podczerwieni ze spółką z grupy Caterpillar Company Inc. Wartość umowy wynosi ok. 16,3 mln zł - poinformowała spółka Vigo Photonics w komunikacie. Podpisana ze spółką z grupy Caterpillar umowa jest kontynuacją współpracy - poprzedni kontrakt podpisany w maju 2020 roku opiewał na kwotę 3,02 mln euro. Detektory podczerwieni oferowane przez Vigo Photonics dla grupy Caterpillar są wykorzystywane do kontroli bezpieczeństwa transportu kolejowego. (PAP Biznes)

Komentarz DM Banku BPS. Nowa umowa z zagranicznym partnerem to nie tylko istotny przyszły dopływ gotówki, ale także potwierdzenie dobrej wcześniejszej współpracy. Wartość umowy (16,3 mln zł) stanowi 11,6 proc. kapitałów własnych oraz 86 proc. przychodów za I kwartał. Pozytywnie postrzegamy nowy kontrakt, szczególnie, że zawarty on został z renomowaną Grupą o zasięgu globalnym, z drugiej strony jej wysoka wartość może oznaczać, że Vigo silnie uzależnia się od jednego znaczącego kontrahenta, co w warunkach ewentualnych problemów z płatnością partnera handlowego może przełożyć się negatywnie na płynność Vigo. Fundamenty Vigo są dobre. W 2022 r. Spółka wypracowała nieco niższe przychody niż w roku poprzednim (67,9 mln zł vs. 71,5 mln zł) oraz zysk netto w wysokości 7,2 mln zł (w 2021 r. 30,5 mln zł). Stopa zadłużenia na koniec I kwartału kształtowała się na bezpiecznym poziomie 0,45. Na koniec sesji w poniedziałek akcje Spółki kosztowały 576 zł. Tegoroczny szczyt notowań miał miejsce w połowie czerwca (700 zł). Od tego czasu akcje Spółki weszły w trend spadkowy. Mimo to, od początku roku notowania Vigo wzrosły o 27 proc. W naszej ocenie informacja o znacznym kontrakcie może stanowić pro-wzrostowy impuls. (Ł. Bryl)

Informacja dnia
PURE
BIOLOGICS SA

Pure Biologics skierował cząsteczkę PBA-0405 do dalszego rozwoju klinicznego. Zarząd Pure Biologics zdecydował o celowości prowadzenia kolejnych prac w projekcie PB004 i skierował cząsteczkę PBA-0405 do dalszego rozwoju klinicznego - badań na ludziach fazy 0 - podała spółka w komunikacie. Cząsteczka PB004 rozwijana jest do leczenia wybranych nowotworów hematologicznych, w tym przewlekłej białaczki limfocytowej, jak również w kierunku leczenia guzów litych, w tym potrójnie negatywnego raka piersi. W kwietniu 2023 r. w oparciu o badania in vitro spółka dokonała wyboru cząsteczki PBA-0405 na kandydata wiodącego w projekcie PB004 oraz rozpoczęła przygotowania do zakontraktowania CMC (produkcji cząsteczki w większej skali), a także uzyskania zgody na rozpoczęcie badań fazy 0. (PAP Biznes)

Informacja dnia
OLYMP SA

Zawarcie umowy pożyczki przez Emitenta. Zarząd Olymp S.A. z siedzibą w Poznaniu informuje, że w dniu 28 lipca 2023 r. w godzinach wieczornych zawarł umowę pożyczki ("Umowa") z Sommerrey _ Partners Kancelaria Radców Prawnych sp. k. ("Pożyczkodawca", "S_P"), na podstawie której Pożyczkodawca udzielił Emitentowi pożyczki w wysokości 1.800.000,00 złotych. (...) (ESPI RB NR 14/23)

Informacja dnia
DRAGO
ENTERTAINMENT
SA

Realizacja skupu akcji własnych. Zarząd DRAGO entertainment S.A. z siedzibą w Krakowie informuje, iż w związku z trwającym procesem skupu akcji własnych Spółki, o którego rozpoczęciu Spółka informowała w raporcie bieżącym ESPI nr 8/2023 opublikowanym w dniu 29 marca 2023 roku - w dniach od 24 lipca 2023 roku do 28 lipca 2023 roku za pośrednictwem Trigon Dom Maklerski S.A. na rachunek Spółki nabytych zostało 980 akcji własnych Emitenta, po średniej cenie 48,18 zł za akcję. Łącznie w ramach trwającego procesu skupu akcji własnych, to jest od 29 marca 2023 roku do 28 lipca 2023 roku, Emitent nabył 5113 akcji własnych Spółki, stanowiących 0,4710% jej kapitału zakładowego oraz 0,4710% w ogólnej liczbie głosów na Walnym Zgromadzeniu Akcjonariuszy Spółki. (...) (ESPI RB NR 21/23)

Informacja dnia
UNIBEP SA

Informacja o emisji obligacji serii C przez spółkę zależną Unidevelopment S.A. Zarząd Unibep S.A. informuje o dokonanej z dniem 31 lipca 2023 r. przez spółkę zależną, Unidevelopment S.A. z siedzibą w Warszawie [Unidevelopment], emisji obligacji serii C, w ramach której wyemitowano 20 tys. sztuk obligacji po cenie emisyjnej 1 tys. zł, tj. w łącznej kwocie 20,0 mln zł. Stopa redukcji była na poziomie 33,8%. Emitent wskazuje, że po odliczeniu kosztów emisji, całość środków z emisji obligacji serii C zostanie przeznaczona na finansowanie kapitału obrotowego Grupy Unidevelopment. Obligacje będą zabezpieczone hipotecznie i oprocentowane według stopy procentowej równej WIBOR 3M powiększonej o marżę dla inwestorów, a wykup obligacji nastąpi w terminie do 31 lipca 2026 roku. Emisja została dokonana na podstawie programu emisji obligacji do kwoty 20,0 mln zł. Unidevelopment będzie ubiegać się o wprowadzenie obligacji do obrotu na alternatywnym systemie obrotu Catalyst. (ESPI RB NR 66/23)

Informacja dnia
VIVID GAMES SA

Rejestracja przez Sąd zmian w statucie Spółki. Zarząd Vivid Games S.A. niniejszym informuje, że w dniu 31 lipca 2023 r. otrzymał informację o rejestracji w tym samym dniu przez Sąd Rejonowy w Bydgoszczy XIII Wydział Gospodarczy zmian w Statucie Spółki. Na podstawie uchwały nr 17 Zwyczajnego Walnego Zgromadzenia Akcjonariuszy z dnia 7 czerwca 2023 roku, dokonano zmiany w statucie Spółki, w zakresie treści § 7, który otrzymał następujące brzmienie: "1. Zarząd jest upoważniony do podwyższania kapitału zakładowego Spółki poprzez emisję nowych akcji o łącznej wartości nominalnej nie większej niż 2 400 000,00 (słownie: dwa miliony czterysta tysięcy 00/100) złotych w drodze jednego lub więcej podwyższeń kapitału zakładowego w granicach określonych powyżej (kapitał docelowy). (...)" (ESPI RB NR 25/23)

Informacja dnia
MABION SA

Aktualizacja informacji w zakresie umowy kredytowej z Europejskim Bankiem Odbudowy i Rozwoju. W nawiązaniu do raportu bieżącego nr 2/2023 z dnia 6 lutego 2023 roku w sprawie podpisania z Europejskim Bankiem Odbudowy i Rozwoju ("EBOiR") umowy kredytu na kwotę 15 mln USD ("Umowa Kredytu"), w którym Mabion S.A. ("Emitent") informował, że pierwsza wypłata kredytu nie może nastąpić później niż w ciągu sześciu miesięcy od daty zawarcia Umowy Kredytu, Zarząd Emitenta informuje, iż w dniu 31 lipca 2023 r. otrzymał od przedstawiciela EBOiR potwierdzenie możliwości dokonania przez Spółkę pierwszej wypłaty kredytu w terminie późniejszym niż wskazany powyżej. Jednocześnie Spółka przypomina, że wypłata całego kredytu może nastąpić nie później niż w ciągu dziewięciu miesięcy od daty zawarcia Umowy Kredytu, tj. do dnia 6 listopada 2023 r. (ESPI RB NR 20/23)

Informacja dnia
LSI SOFTWARE SA

Odwołanie Członków Rady Nadzorczej. Zarząd LSI Software SA z siedzibą w Łodzi informuje, iż w dniu 28 lipca 2023 roku Zwyczajne Walne Zgromadzenie uchwałą nr 19/2023 postanowiło odwołać ze składu Rady Nadzorczej Spółki Pana Krzysztofa Apostilidisa oraz uchwałą nr 20/2023 postanowiło odwołać ze składu Rady Nadzorczej Spółki Pana Piotra Krasę. (ESPI RB NR 27/23)

WIG20 FUTURES



Źródło: Bloomberg

Komentarz DM Banku BPS. W poniedziałek bykom sprzyjała atmosfera na rynkach finansowych. Na GPW dominowały wzrosty przy niewielkich obrotach. WIG20 zakończył notowania wzrostem o 0,20 proc. i zamknął sesję na 2193,56 pkt. Indeks szerokiego rynku WIG wzrósł na zamknięciu o 0,42 proc. i zamknął sesję na 722689,53pkt. mWIG40 wzrósł o 1,50 proc. i zakończył notowania na poziomie 5350,36 pkt., sWIG80 zakończył sesję spadkiem o 0,04 proc. kończąc notowania na poziomie 21948,78 pkt. Obroty na rynku wyraźnie spadły w stosunku do poprzedniej sesji i wyniosły 0,41mld zł wobec 0,77mld zł w poprzedni dzień sesyjny. Na FW20U2320 wartość LOP-u wzrosła i osiągnęła wartość 83569 wobec 83351 pozycji na zamknięciu poprzedniej sesji. Obroty podczas sesji wyniosły 17426 wobec 19998 kontraktów poprzednio. Niedźwiedzie na GPW liczą na odwrócenie trendu i pomimo wzrostów zwiększają liczbę pozycji. Kontynuacja trendu wzrostowego jest realizowana bez nadmiernych emocji co może zapowiadać utrzymanie dobrej passy popytu również w sierpniu. (T. Czarnecki)

Dane makro**01.08.2023****KALENDARIMUM**

Wtorek		Wydarzenie	Okres	Odczyt	Poprzednio
0:45	Nowa Zelandia	Pozwolenia na budowę m/m	cze	3,5%	-2,3% (R)
1:30	Japonia	Stopa bezrobocia	cze	2,5%	2,6%
2:01	Irlandia	Indeks PMI przemysłu	lip	47	47,3
2:30	Japonia	Indeks PMI przemysłu (F)	lip	49,6	49,8
2:30	Korea Południowa	Indeks PMI przemysłu	lip	49,4	47,8
2:30	Malezja	Indeks PMI przemysłu	lip	47,8	47,7
3:30	Australia	Pozwolenia na budowę m/m (P)	cze	-7,7%	20,6%
3:30	Australia	Pozwolenia na budowę r/r (P)	cze	-18,00%	-9,8%
3:45	Chiny	Indeks PMI przemysłu	lip	49,2	50,5
6:30	Australia	Stopa procentowa	lip	4,1%	4,1%
7:00	Indie	Indeks PMI przemysłu	lip	57,7	57,8
8:00	Wielka Brytania	Nationwide Indeks cen nieruchomości m/m	lip	-0,2%	0,1%
8:00	Niemcy	Stopa bezrobocia	cze	3,00%	2,9%
8:30	Węgry	Eksport (F)	maj		11,35 mld
8:30	Węgry	Import (F)	maj		10,98 mld
8:30	Szwecja	Indeks PMI przemysłu	lip		44,8
8:30	Węgry	Bilans handlu zagranicznego (F)	maj		366 mln
9:00	Szwajcaria	Indeks PMI przemysłu	lip		44,90
9:00	Polska	Indeks PMI przemysłu	lip		45,10
9:00	Turcja	Indeks PMI przemysłu	lip		51,50
9:15	Hiszpania	Indeks PMI przemysłu	lip		48,00
9:30	Czechy	Indeks PMI przemysłu	lip		40,80
9:45	Włochy	Indeks PMI przemysłu	lip		43,80
9:50	Francja	Indeks PMI przemysłu (F)	lip		46,00
9:55	Niemcy	Indeks PMI przemysłu (F)	lip		40,60
10:00	Euroland	Indeks PMI przemysłu (F)	lip		43,40
10:00	Grecja	Indeks PMI przemysłu	lip		51,80
10:00	Norwegia	Indeks PMI przemysłu	lip		48,00
10:30	Wielka Brytania	Indeks PMI przemysłu (F)	lip		46,50
11:00	Euroland	Stopa bezrobocia	cze		6,5%
12:00	Portugalia	Produkcja przemysłowa r/r	lip		-4,5%
14:00	Brazylia	Produkcja przemysłowa m/m	cze		0,3%
14:00	Brazylia	Produkcja przemysłowa r/r	cze		1,9%
15:00	Brazylia	Indeks PMI przemysłu	lip		46,6
15:45	USA	Indeks PMI przemysłu (F)	lip		46,3
16:00	USA	Wydatki inwestycji budowlanych	cze		0,9%
16:00	USA	Indeks ISM przemysłu	lip		46
17:00	Meksyk	Rezerwy walutowe	28.lip		204,16 mld
17:00	Meksyk	Indeks PMI przemysłu	lip		50,9
	Austria	Stopa bezrobocia	lip		5,7%
	Grecja	Stopa bezrobocia	cze		10,8%
	Włochy	Stopa bezrobocia	cze		7,6%

Na podstawie :stooq.pl

Wybrane**wydarzenia****w spółkach****01.08.2023****MILESTONE** - WZA:**BRASTER** - NWZA: Szeligi. W sprawie dalszego istnienia spółki, zmiany statutu spółki, zmian w składzie rady nadzorczej.**GRUPAHRC** - Raport kwartalny II/2023:**CEZ** - Dzień wypłaty dywidendy: Dywidenda w wysokości 145,0 CZK na akcję.**APATOR** - Dzień dywidendy: Dywidenda w wysokości 0,30 PLN na akcję.

Na podstawie: infostrefa.com

SPÓŁKI I MNOŻNIKI RYNKOWE

Banki	Kurs [PLN]	Kapitalizacja mIn PLN	P/E			P/BV			D/Y [%]			ROA [%]		
			2023	2024	2025	2023	2024	2025	2023	2024	2025	2023	2024	2025
PKO BP	40,66	50 825	8,2	7,6	7,4	1,2	1,1	1,0	6,2	7,4	7,5	0,8	1,2	1,4
Santander Polska	397,40	40 610	9,1	9,5	9,0	1,3	1,2	1,2	4,3	6,4	5,9	1,0	1,5	1,6
PEKAO	118,30	31 050	5,9	7,1	7,8	1,1	1,1	1,0	7,6	8,5	7,7	1,1	1,7	1,5
ING	199,80	25 994	7,6	7,8	8,3	1,7	1,4	1,2	4,0	5,6	5,1	1,0	1,4	1,4
mBank	478,20	20 307	5,8	6,6	6,6	1,4	1,1	1,0	0,0	0,0	3,7	-0,1	0,6	1,0
Bank Millennium	6,55	7 946	4,1	5,3	5,4	1,2	1,1	0,9	0,0	0,0	0,0	-1,1	0,2	0,5
Alior Bank	58,04	7 577	5,2	6,2	7,4	1,0	0,8	0,7	0,0	3,0	5,0	1,0	1,6	1,4
Bank Handlowy	90,00	11 759	5,3	7,9	10,0	1,3	1,3	1,3	10,0	13,6	10,9	2,3	3,0	2,2
BNP Paribas	65,00	9 599	7,2	6,2	5,4	0,7	0,7	0,6	0,0	0,0	1,9	0,2	0,8	0,8
Mediana	-	20 307	5,9	7,1	7,4	1,2	1,1	1,0	4,0	5,6	5,1	1,0	1,4	1,4
Finanse inne	Kurs [PLN]	Kapitalizacja mIn PLN	P/E			P/BV			D/Y [%]			ROE [%]		
PZU	40,53	34 999	8,1	8,4	8,5	1,5	1,4	1,1	6,3	7,4	7,8	18,1	19,6	17,4
KRUK	437,20	8 446	9,5	8,3	7,3	2,2	1,9	1,6	3,5	3,8	4,8	27,1	25,5	24,4
GPW	38,02	1 596	10,4	9,8	9,7	1,5	1,5	1,4	7,2	7,4	7,5	14,2	14,4	14,3
Mediana	-	8 446	9,5	8,4	8,5	1,5	1,5	1,4	6,3	7,4	7,5	18,1	19,6	17,4
Deweloperzy	Kurs [PLN]	Kapitalizacja mIn PLN	P/E			P/BV			EV/EBITDA			ROE [%]		
GTC	6,12	4 057	21,4	10,3	9,9	0,7	0,7	0,6	19,9	18,7	17,1	4,8	5,3	6,2
Dom Development	147,80	3 798	9,4	12,9	8,8	2,5	2,5	2,2	7,3	8,1	7,0	29,7	29,2	23,8
Echo Investment	4,37	1 803	11,5	9,4	5,4	1,0	1,0	0,9	14,2	20,8	10,9	7,5	8,1	6,4
Atal	57,20	2 214	7,8	9,1	6,9	1,6	1,5	1,4	7,3	8,8	6,9	26,1	22,9	19,1
Develia	4,90	2 191	10,1	9,2	7,9	1,5	1,4	1,3	10,0	9,8	8,6	15,3	13,5	14,6
Mediana	-	2 214	10,1	9,4	7,9	1,5	1,4	1,3	10,0	9,8	8,6	15,3	13,5	14,6
Budowlane	Kurs [PLN]	Kapitalizacja mIn PLN	P/E			P/BV			EV/EBITDA			ROE [%]		
Budimex	412,50	10 531	18,1	17,4	18,5	7,5	7,0	6,7	9,5	8,8	9,2	37,2	41,0	41,3
Unibep	10,65	374	-	-	-	-	-	-	-	-	-	7,4	7,4	7,4
MFO	34,20	226	13,9	7,4	5,3	0,7	0,6	0,6	6,1	3,8	3,3	13,8	13,8	13,8
Prochem	31,80	75	79,5	53,0	28,9	-	-	-	8,6	8,0	7,0	6,5	6,5	6,5
Mediana	-	300	18,1	17,4	18,5	4,1	3,8	3,7	8,6	8,0	7,0	10,6	10,6	10,6
Górnictwo	Kurs [PLN]	Kapitalizacja mIn PLN	P/E			P/BV			EV/EBITDA			ROE [%]		
KGHM	124,05	24 810	13,6	9,3	15,3	0,7	0,7	0,7	4,9	4,1	5,0	18,8	7,0	6,1
JSW	40,90	4 802	1,9	5,0	7,2	0,3	0,3	0,3	0,3	0,7	0,8	63,4	15,9	10,9
Bogdanka	39,08	1 329	1,5	1,3	3,0	0,3	0,2	0,2	0,5	0,4	0,6	5,1	13,4	16,7
Mediana	-	4 802	1,9	5,0	7,2	0,3	0,3	0,3	0,5	0,7	0,8	18,8	13,4	10,9
Paliwa	Kurs [PLN]	Kapitalizacja mIn PLN	P/E			P/BV			EV/EBITDA			ROE [%]		
PKN ORLEN	71,49	82 996	3,6	5,6	6,2	0,5	0,5	0,5	1,6	1,9	1,9	38,1	20,9	11,8
Unimot	100,80	826	5,7	7,4	7,4	1,1	1,0	0,9	3,5	3,9	3,9	61,2	41,2	27,8
MOL	31,98	25 810	8,4	7,8	6,5	0,6	0,6	0,6	2,5	2,4	2,5	24,1	14,2	12,6
Mediana	-	13 318	5,7	7,4	6,5	0,6	0,6	0,6	2,5	2,4	2,5	38,1	20,9	12,6

Źródło: DM BPS, Bloomberg

SPÓŁKI I MNOŻNIKI RYNKOWE

IT	Kurs [PLN]	Kapitalizacja mIn PLN	P/E			P/BV			EV/EBITDA			ROE [%]		
			2023	2024	2025	2023	2024	2025	2023	2024	2025	2023	2024	2025
Asseco Poland	79,85	6 628	13,1	12,3	11,9	1,0	0,9	0,9	4,1	3,9	3,7	7,2	7,5	7,6
ComArch	150,00	1 220	13,6	11,7	10,9	0,9	0,9	0,8	4,2	3,8	3,6	8,6	7,2	7,5
LiveChat Software	147,80	3 806	22,3	18,5	16,8	21,4	18,5	17,0	18,7	15,9	14,3	-	95,7	96,0
Asseco BS	40,80	1 363	14,4	13,2	12,4	3,6	3,5	3,3	9,3	8,6	8,1	23,7	24,7	25,4
Asseco SEE	50,20	2 605	15,1	14,0	12,9	2,6	2,4	2,2	7,7	7,2	6,8	17,9	18,6	18,2
Mediana	-	2 605	14,4	13,2	12,4	2,6	2,4	2,2	7,7	7,2	6,8	13,3	18,6	18,2
Telekomunikacja i Media	Kurs [PLN]	Kapitalizacja mIn PLN	P/E			P/BV			EV/EBITDA			ROE [%]		
Cyfrowy Polsat	16,15	10 329	24,5	13,6	8,4	0,6	0,6	0,5	6,7	6,0	5,4	5,8	3,3	4,5
Orange Polska	7,37	9 675	10,9	11,3	10,0	0,7	0,7	0,7	5,0	4,8	4,6	5,3	6,0	6,1
Wirtualna Polska	116,00	3 398	20,4	16,0	13,3	3,5	3,1	2,7	9,1	8,2	7,4	21,7	18,5	19,1
Agora	8,32	388	8,2	26,8	11,9	0,5	0,5	0,5	10,3	8,2	7,3	-6,6	-3,7	-0,9
ATM GRUPA	3,55	299	8,5	8,3	7,2	1,0	0,9	0,9	4,5	4,8	4,4	-	-	-
Mediana	-	3 398,3	10,9	13,6	10,0	0,7	0,7	0,7	6,7	6,0	5,4	5,5	4,6	5,3
Producenci gier video	Kurs [PLN]	Kapitalizacja mIn PLN	P/E			P/BV			EV/EBITDA			ROE [%]		
CD Projekt SA	163,35	16 320	42,0	65,6	70,5	7,1	6,7	6,3	25,7	43,6	46,6	16,3	18,3	10,4
Playway	423,00	2 792	15,4	13,2	11,9	5,7	5,3	5,1	11,3	9,7	8,7	-	34,6	36,2
TEN Square Games	80,10	588	17,5	11,5	11,8	1,8	1,6	1,6	8,0	6,2	6,1	27,5	13,6	14,9
11 bit studios SA	699,00	1 690	71,2	9,5	10,2	6,1	3,8	3,4	62,8	6,9	7,7	11,1	10,2	40,3
Mediana	-	2 241	29,8	12,4	11,8	5,9	4,5	4,2	18,5	8,3	8,2	16,3	16,0	25,5
Odzież i obuwie	Kurs [PLN]	Kapitalizacja mIn PLN	P/E			P/BV			EV/EBITDA			ROE [%]		
LPP	13800,00	25 602	22,2	16,8	13,1	6,7	5,3	4,3	11,8	8,6	7,1	35,0	32,7	34,2
CCC	51,88	3 573	-	-	36,6	3,6	5,0	4,4	11,4	8,4	6,4	-11,6	-21,6	-19,1
Monnari Trade	5,54	169	11,1	9,2	9,2	-	-	-	5,6	5,2	4,9	24,7	24,7	24,7
Answeare.com	35,20	633	20,1	14,5	11,2	3,2	2,6	2,1	10,7	8,7	7,3	10,6	14,1	16,2
Mediana	-	2 103	20,1	14,5	12,1	3,6	5,0	4,3	11,1	8,5	6,7	17,7	19,4	20,4
Dystrybucja	Kurs [PLN]	Kapitalizacja mIn PLN	P/E			P/BV			EV/EBITDA			ROE [%]		
Allegro	35,32	37 330	43,5	26,5	19,5	3,8	3,3	2,8	18,0	14,1	11,7	-7,2	8,2	12,1
Dino Polska	446,30	43 755	28,9	22,0	17,7	7,8	5,8	4,5	19,2	15,6	13,1	31,3	30,5	28,9
Inter Cars	640,00	9 068	10,1	9,0	8,0	1,9	1,6	1,4	7,6	6,8	6,2	22,5	20,7	19,2
Eurocash	17,32	2 410	18,0	11,8	9,2	2,7	2,4	2,0	5,0	4,5	4,4	3,3	11,1	17,3
Neuca	769,00	3 390	22,3	18,0	15,1	3,6	3,2	3,1	11,0	9,3	8,3	14,4	14,2	15,5
Mediana	-	3 390	18,0	11,8	9,2	2,7	2,4	2,0	7,6	6,8	6,2	14,4	14,2	17,3
Spożywcze	Kurs [PLN]	Kapitalizacja mIn PLN	P/E			P/BV			EV/EBITDA			ROE [%]		
Ambra	66,00	1 520	11,5	10,1	9,3	1,7	1,6	1,4	6,3	5,7	5,5	15,0	15,0	15,0
Wawel	614,00	921	-	-	-	-	-	-	12,0	-	-	5,1	5,1	5,1
MBW	9,40	1 053	35,6	35,6	30,5	1,2	1,1	1,1	15,3	14,2	13,2	3,0	3,2	3,3
Mediana	-	1 053	23,6	22,8	19,9	1,4	1,4	1,3	12,0	9,9	9,4	5,1	5,1	5,1

Źródło: DM BPS, Bloomberg

SPÓŁKI I MNOŻNIKI RYNKOWE

Energia	Kurs [PLN]	Kapitalizacja mIn PLN	P/E			P/BV			EV/EBITDA			ROE [%]		
			2023	2024	2025	2023	2024	2025	2023	2024	2025	2023	2024	2025
PGE	8,52	19 121	4,6	6,2	4,9	0,4	0,5	0,4	2,7	3,3	2,9	6,8	7,3	5,7
Enea	8,81	5 445	2,1	5,3	4,1	0,3	0,3	0,3	2,6	5,2	4,6	7,5	12,4	7,2
Tauron	3,72	6 525	2,4	4,2	3,3	0,4	0,4	0,4	3,4	4,6	4,1	2,8	13,4	8,8
Onde	11,50	633	57,5	57,5	115,0	1,9	1,9	1,8	16,7	17,5	25,1	1,6	2,5	3,0
Polenergia	86,60	7 635	19,1	15,7	14,0	1,7	1,5	1,4	14,9	12,1	11,4	7,4	8,5	9,6
ZE PAK	20,50	1 042	-	-	-	-	-	-	15,1	7,5	4,0	33,3	33,3	33,3
Mediana	-	5 985	4,6	6,2	4,9	0,4	0,5	0,4	9,2	6,3	4,4	7,1	10,5	8,0
Chemia	Kurs [PLN]	Kapitalizacja mIn PLN	P/E			P/BV			EV/EBITDA			ROE [%]		
			2023	2024	2025	2023	2024	2025	2023	2024	2025	2023	2024	2025
Grupa Azoty	26,98	2 676	-	224,8	5,0	-	-	-	25,6	7,7	5,3	18,1	0,0	0,1
Ciech	48,10	2 535	26,9	11,2	11,2	1,0	1,0	0,9	5,1	4,9	4,5	15,7	7,6	8,4
PCC Rokita	108,60	2 156	-	-	-	-	-	-	-	-	-	14,8	14,8	14,8
Mediana	-	2 535	26,9	118,0	8,1	1,0	1,0	0,9	15,4	6,3	4,9	15,7	7,6	8,4
Przemysł	Kurs [PLN]	Kapitalizacja mIn PLN	P/E			P/BV			EV/EBITDA			ROE [%]		
			2023	2024	2025	2023	2024	2025	2023	2024	2025	2023	2024	2025
Grupa Kęty	693,00	6 688	13,7	13,1	11,6	3,6	3,6	3,4	9,2	8,5	7,8	37,0	26,1	27,3
Grenevia	3,66	2 103	9,9	11,1	8,7	1,0	0,9	0,8	5,2	5,7	5,2	9,6	9,6	9,6
Stalprodukt	250,00	1 395	4,3	5,8	8,4	0,3	0,3	0,3	1,5	1,7	2,0	13,6	13,6	13,6
Wielton	9,08	548	12,3	9,0	5,9	0,9	0,9	0,8	6,2	5,6	4,8	18,0	18,0	18,0
Alumetal	81,10	1 279	-	-	-	-	-	-	7,2	6,7	-	30,5	30,5	30,5
Mangata Holding	91,50	611	10,1	8,1	7,0	1,1	1,0	1,0	5,6	4,9	4,7	-	19,7	19,7
Mediana	-	1 337	10,8	8,5	7,7	1,0	0,9	0,8	6,2	5,6	4,8	18,0	18,9	18,0
Biotechnologia	Kurs [PLN]	Kapitalizacja mIn PLN	P/E			P/BV			EV/EBITDA			ROE [%]		
			2023	2024	2025	2023	2024	2025	2023	2024	2025	2023	2024	2025
BioMedLublin	#N/A N/A	#N/A N/A	-	-	-	-	-	-	-	-	-	7,7	6,5	7,8
Ryvu Therapeutics	59,70	1 380	-	-	10,3	3,6	5,3	3,5	-	-	6,9	-7,5	-17,2	-22,8
Captor Therapeutics	141,00	588	-	-	67,5	4,8	10,4	5,1	-	-	37,9	-	-25,8	-25,8
Celon Pharma	16,72	854	-	-	-	1,9	2,1	2,2	276,5	35,4	20,8	-7,1	-7,1	-7,1
Molecure	19,80	278	-	3,7	3,4	1,8	1,2	0,9	-	3,1	2,8	-11,4	-11,4	-11,4
Selvita	73,70	1 353	36,8	20,9	16,3	4,5	3,7	3,0	16,0	11,1	9,2	17,0	17,0	17,0
Mediana	-	854	36,8	12,3	13,3	3,6	3,7	3,0	146,2	11,1	9,2	-7,1	-9,3	-9,3

Źródło: DM BPS, Bloomberg

Dom Maklerski Banku BPS SA

ul. Grzybowska 81, 00-844 Warszawa,
tel.: +48 22 53 95 555, fax.: +48 22 53 95 556
www.dmbps.pl
dm@dmbps.pl

Sporządzone przez Departament Analiz:

Tomasz Czarnecki, MPW
Dyrektor Departamentu Analiz
tomasz.czarnecki@dmbps.pl
tel.: (22) 53 95 542

Jacek Borawski
Analityk Techniczny

Artur Wizner, MPW
Analityk
artur.wizner@dmbps.pl
tel.: (22) 53 95 548

Dr Łukasz Bryl
Analityk
lukasz.bryl@dmbps.pl
tel.: 785 500 874

Dane kontaktowe do Departamentu Sprzedaży:

Dariusz Stasiak, MPW
Dyrektor Departamentu Sprzedaży
dariusz.stasiak@dmbps.pl
tel.: +48 (22) 53 95 084

Krzysztof Jeż, MPW
krzysztof.jez@dmbps.pl
tel.: + 48 (22) 53 95 559

Lech Kucharski, MPW
lech.kucharski@dmbps.pl
tel.: + 48 (22) 53 95 522

Tomasz Kublik, MPW
tomasz.kublik@dmbps.pl
tel.: + 48 (22) 53 95 511

Tomasz Wojna
tomasz.wojna@dmbps.pl
tel.: + 48 (22) 53 95 541

Wyjaśnienia dotyczące stosowanej terminologii fachowej i wskaźników:

Dług netto – suma zobowiązań oprocentowanych pomniejszona o środki pieniężne i ich ekwiwalenty
EBIT – wynik na działalności operacyjnej
EBITDA – wynik działalności operacyjnej przed potrąceniem salda na działalności finansowej, opodatkowaniem i amortyzacją.
EV – (wartość ekonomiczna; EV= MC + dług netto) suma kapitalizacji i długu netto
Marża brutto na sprzedaży – relacja zysku brutto na sprzedaży do przychodów ze sprzedaży
Marża EBIT – (EBIT/Przychody ze sprzedaży) relacja zysk z działalności operacyjnej do przychodów ze sprzedaży
Marża EBITDA – (EBITDA/Przychody ze sprzedaży) relacja EBITDA do przychodów ze sprzedaży
EBIT/EV – iloraz zysku z działalności operacyjnej i wartości ekonomicznej (suma kapitalizacji i długu netto)
MC/EBIT – iloraz kapitalizacji (liczba kursu akcji i liczby akcji) oraz zysku z działalności operacyjnej
MC/S – iloraz kapitalizacji (liczba wyemitowanych akcji razy kurs akcji) i przychodów ze sprzedaży
P/E – (Cena/Zysk) relacja kurs akcji do prognozowanego rocznego zysku netto przypadający na akcję
P/BV – (Cena/Wartość Księgową) relacja kursu akcji do prognozowanej wartości księgowej przypadającą na akcję
P/CF – [Cena/(zysk netto + amortyzacja)] relacja kursu akcji do sumy przypadającego na akcję zysku netto i amortyzacji
Stopa dywidendy – (DY) dywidenda na akcję podzielona przez kurs akcji
Wskaźnik wypłaty dywidendy – (D/E) relacja dywidenda przypadająca na akcję do zysk na akcję
Wskaźnik pokrycia dywidendy – (E/D) relacja zysku na akcję do dywidendy na akcję

Opracowanie wyraża wiedzę oraz poglądy autorów według stanu na dzień jego sporządzenia. Autorzy nie uwzględniają w opracowaniu jakichkolwiek szczególnych zamierzeń inwestycyjnych, szczególnych celów inwestycyjnych, sytuacji finansowej ani szczególnych potrzeb czy żądań potencjalnych odbiorców. Opracowanie publikowane jest w celach wyłącznie informacyjnych lub marketingowych i nie powinno być interpretowane jako (1) osobista rekomendacja, (1) porada inwestycyjna, prawna, lub innego typu, ani jako (2) zachęta do działania, inwestowania czy pozbywania się inwestycji w szczególny sposób, bądź (4) ocena lub zapewnienie opłacalności inwestycji w instrumenty finansowe objęte opracowaniem.

W szczególności opracowanie nie stanowi „badania inwestycyjnego” lub „publikacji handlowej” w rozumieniu Rozporządzenia Delegowanego Komisji (UE) 2017/565 z dnia 25 kwietnia 2016 r. uzupełniającego dyrektywę Parlamentu Europejskiego i Rady 2014/65/UE w odniesieniu do wymogów organizacyjnych i warunków prowadzenia działalności przez firmy inwestycyjne oraz pojęć zdefiniowanych na potrzeby tej dyrektywy, bądź „rekomendacji” w rozumieniu Rozporządzenia Parlamentu Europejskiego i Rady (UE) NR 596/2014 z dnia 16 kwietnia 2014 r. w sprawie nadużyć na rynku (rozporządzenie w sprawie nadużyć na rynku) oraz uchylającego dyrektywę 2003/6/WE Parlamentu Europejskiego i Rady i dyrektywy Komisji 2003/124/WE, 2003/125/WE i 2004/72/WE.

Opracowanie zostało sporządzone z zachowaniem należytej staranności i rzetelności przy zachowaniu zasad metodologicznej poprawności na podstawie ogólnodostępnych informacji, w dniu publikacji opracowania, pozyskanych ze źródeł wiarygodnych dla Domu Maklerskiego Banku BPS S.A. Dom Maklerski Banku BPS S.A. nie gwarantuje ich kompletności, prawdziwości lub dokładności.

Dom Maklerski Banku BPS S.A. nie ponosi odpowiedzialności za ewentualne decyzje inwestycyjne podjęte na podstawie niniejszego opracowania ani za ewentualne szkody poniesione w wyniku tych decyzji inwestycyjnych. Opracowanie nie powinno być interpretowane jako oświadczenie ani gwarancja (zarówno wyrażna, jak i implikowana) w zakresie generowania zysku z tytułu prezentowanej strategii inwestycyjnej.

Inwestowanie na rynku kapitałowym wiąże się z możliwością utraty części lub całości zainwestowanego kapitału. Szczegółowe informacje o ryzykach związanych z inwestowaniem w instrumenty finansowe dostępne są na stronie internetowej DMBPS: www.dmbps.pl w zakładce Regulacje i dokumenty.

Dom Maklerski Banku BPS S.A., jego akcjonariusze lub pracownicy mogą posiadać długie lub krótkie pozycje powstałe w wyniku transakcji zawartych na instrumentach z rynków OTC lub innych instrumentach finansowych wymienionych w opracowaniu. Organem sprawującym nadzór nad działalnością Domu Maklerskiego Banku BPS S.A. jest Komisja Nadzoru Finansowego z siedzibą w Warszawie, przy ulicy Pięknej 20.

Powielanie bądź publikowanie w jakiegokolwiek formie niniejszego opracowania, lub jego części, oraz wykorzystywanie materiału do własnych opracowań celem publikacji, bez pisemnej zgody Domu Maklerskiego Banku BPS S.A. jest zabronione. Niniejsze opracowanie jest prawnie chronione zgodnie z **Ustawą z 4 lutego 1994 r. o prawie autorskim i prawach pokrewnych (Dz. U. 2019 poz. 1231)**.