

GPW - Indeksy					
Indeksy	Zamknięcie [pkt.]	Zmiana dzienna	Relatywnie do WIG	Zmiana tyg. [t/t]	Zmiana od początku roku
WIG	71 385,6	↓ -0,77%	-	0,01%	24,23%
WIG20	2 163,9	↓ -0,82%	-0,05%	0,23%	20,75%
mWIG40	5 289,8	↓ -1,05%	-0,28%	-0,78%	27,33%
sWIG80	21 833,6	↓ -0,41%	0,36%	-0,72%	24,79%

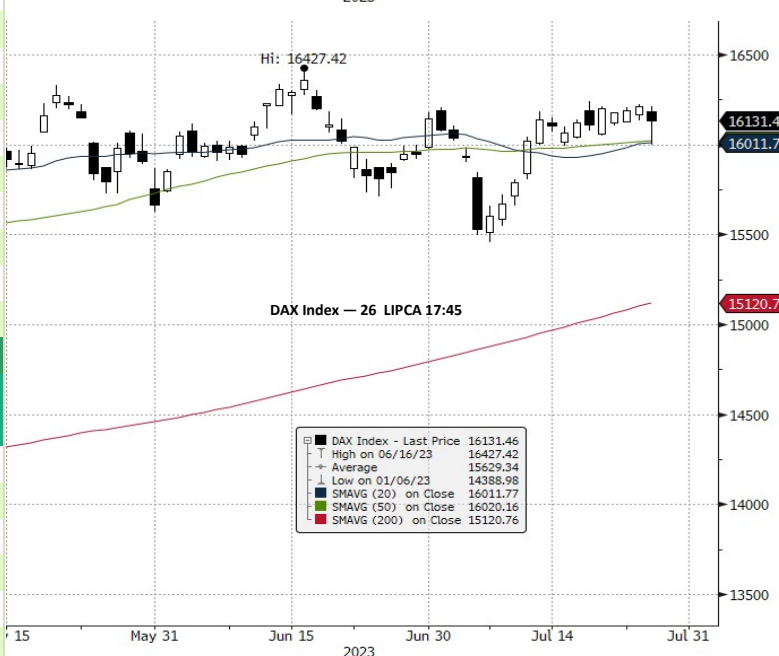
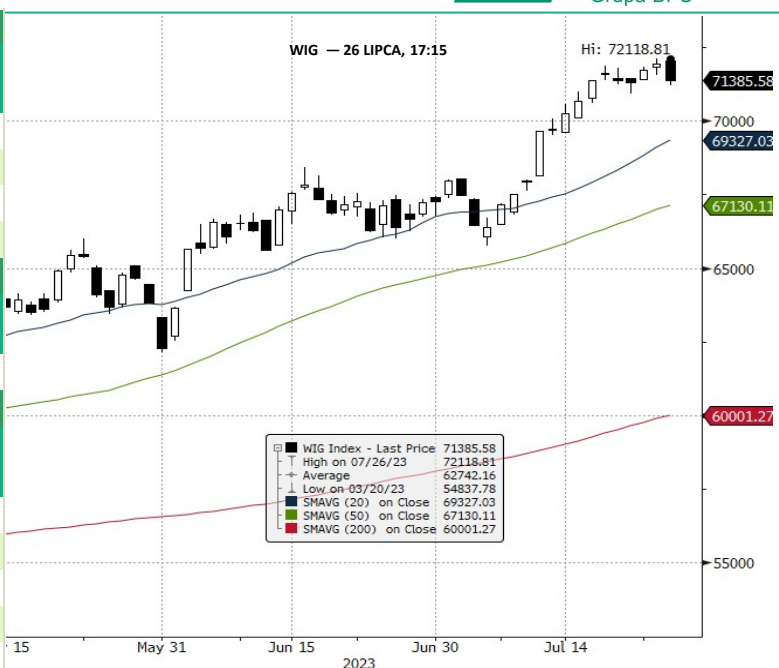
GPW - FW20					
Wybrane dane	Zamknięcie [pkt.]	Zmiana dzienna	Zmiana tyg. [t/t]	Zmiana od początku roku	
FW20U2320	2 154	0,0	↓ -0,60%	0,56%	17,13%

Indeksy zagraniczne - kursy zamknięcia				
Indeks	Kurs [pkt.]	Zmiana	Relatywnie do WIG	Zmiana od początku roku
BOVESPA (BRAZYLIA)	122 560,4	↑ 0,45%	1,23%	11,69%
BUX (WĘGRY)	53 551,3	↓ -0,39%	0,38%	22,28%
CAC 40 (FRANCJA)	7 315,1	↓ -1,35%	-0,58%	13,00%
DAX (NIEMCY)	16 131,5	↓ -0,49%	0,28%	15,86%
DIJA (USA)	35 520,1	↑ 0,23%	1,01%	7,16%
EUROSTOXX 50 (EU)	4 346,2	↓ -1,03%	-0,26%	14,56%
FTSE 100 (GB)	7 676,9	↓ -0,19%	0,58%	3,02%
ISE 100 (TURCJA)	6 743,9	↑ 2,10%	2,89%	22,41%
MERVAL (ARGENTYNA)	471 102,8	↓ -0,07%	0,71%	133,12%
MSCI EM	1 031,9	↓ -0,04%	0,74%	7,89%
NASDAQ COMPOSITE (USA)	14 127,3	↓ -0,12%	0,66%	34,98%
PX (CZECHY)	1 340,9	↑ 0,42%	1,20%	11,58%
RTS (ROSJA)	1 038,7	↑ 0,02%	0,80%	7,08%
S&P 500	4 566,8	↓ -0,02%	0,76%	18,94%

Indeksy zagraniczne - kurs na godzinę: 8:22				
Indeks	Kurs [pkt.]	Zmiana	Relatywnie do WIG	Zmiana od początku roku
NIKKEI225 (JAPONIA)	32 891,2	↑ 0,68%	1,46%	26,05%
HANG SENG (HONG KONG)	19 589,0	↑ 1,10%	1,89%	-0,97%
BSE 30 (INDIE)	66 535,2	↓ -0,26%	0,52%	9,36%
KOSPI 100 (KOREA Płd.)	2 600,7	↑ 1,14%	1,92%	16,29%
SHANGHAI A-SHARE (CHINY)	3 374,8	↓ -0,26%	0,52%	9,24%
SHANGHAI B-SHARE (CHINY)	273,3	↑ 0,32%	1,10%	-2,35%

Kontrakty terminowe - kurs na godzinę: 8:22				
Futures	Kurs [pkt.]	Zmiana	Relatywnie do fWIG20	Zmiana od początku roku
EuroStoxx50 Futures	4 390,0	↑ 0,55%	1,16%	15,98%
CAC40 Futures	7 383,5	↑ 0,68%	1,29%	13,74%
DAX Futures	16 267,0	↑ 0,33%	0,94%	16,29%
S&P500 Futures	4 608,8	↑ 0,29%	0,90%	18,33%
DIJA Futures	35 650,0	↑ 0,31%	0,92%	7,54%
NASDAQ Futures	15 725,0	↑ 0,73%	1,34%	41,17%

Waluty - kurs na godzinę: 08:22					
Waluta	Kurs [PLN]	Zmiana [PLN]	Relatywnie do WIG	Zmiana od początku roku	
EUR	4,4262	0,0023	↑ 0,05%	0,83%	-5,45%
CHF	4,6356	0,0003	↑ 0,01%	0,78%	-1,92%
USD	3,9892	-0,0011	↓ -0,03%	0,75%	-8,90%
EUR/USD	1,1095	0,0009	↑ 0,08%	0,86%	3,66%



Surowce - kursy zamknięcia				
Surowiec	Kurs	Zmiana [%]	Relatywnie do WIG	Zmiana od początku roku
ROPA WTI (USD za baryłkę)	79,5	↑ 0,88%	1,66%	-1,24%
MIEDŹ (USD za tonę)	8 576,0	↓ -0,60%	0,17%	2,35%
ZŁOTO (USD za uncję)	1 966,3	↑ 0,39%	1,17%	7,43%
SREBRO (USD za uncję)	25,2	↑ 0,74%	1,52%	4,03%
PLATYNA (USD za uncję)	976,3	↑ 0,44%	1,22%	-10,06%
GAZ ZIEMNY (USD za MMBtu)	2,6	↓ -1,50%	-0,74%	-40,88%
W. KAMIENNY (USD za tonę)	134,0	↑ 0,00%	0,78%	-66,84%
CYNK (USD za tonę)	2 471,6	↓ -0,58%	0,19%	-16,92%
ŻELAZO (CNY za tonę)	857,0	↓ -0,92%	-0,15%	0,23%
CYNA (USD za tonę)	29 010,0	↑ 0,38%	1,16%	16,94%
ALUMINIUM (USD za tonę)	2 213,0	↓ -1,21%	-0,44%	-6,94%
OŁÓW (USD za tonę)	2 152,0	↓ -1,26%	-0,49%	-6,15%
NIKIEL (USD za tonę)	21 590,0	↓ -3,83%	-3,08%	-30,62%

Źródło: Bloomberg

Źródło: Bloomberg

Największe wzrosty

WIG20				mWIG40				sWIG80			
Nazwa	Kurs	Wzrost	Obroty	Nazwa	Kurs	Wzrost	Obroty	Nazwa	Kurs	Wzrost	Obroty
MBANK	469,9	↑ 1,2%	8 763 416	GRENEVIA	3,5	↑ 5,2%	710 497	DATAWALK	86,0	↑ 5,0%	2 668 153
ORANGEPL	7,3	↑ 0,5%	15 332 375	BUMECH	29,4	↑ 4,7%	3 790 633	RAINBOW	44,5	↑ 3,5%	1 257 536
PEKAO	114,0	↑ 0,2%	51 045 757	KERNEL	13,2	↑ 3,4%	1 237 667	CAPTORTX	139,0	↑ 3,0%	70 945
CDPROJEKT	157,9	↑ 0,1%	28 865 872	COMARCH	151,5	↑ 2,0%	3 348 526	ECHO	4,5	↑ 2,8%	233 790
PKOBP	39,6	↓ -0,2%	42 334 611	GRUPACUJ	56,2	↑ 0,4%	309 642	RAWLPLUG	15,1	↑ 2,4%	29 529

Największe spadki

WIG20				mWIG40				sWIG80			
Nazwa	Kurs	Spadek	Obroty	Nazwa	Kurs	Spadek	Obroty	Nazwa	Kurs	Spadek	Obroty
LPP	13950,0	↓ -2,6%	46 120 770	CIGAMES	5,9	↓ -4,8%	7 757 283	SUNEX	17,2	↓ -4,1%	791 696
JSW	41,3	↓ -2,2%	13 950 583	DEVELIA	4,5	↓ -2,8%	398 795	MOLECURE	19,1	↓ -3,3%	225 633
KGHM	119,9	↓ -1,8%	65 135 042	BUDIMEX	437,5	↓ -2,8%	8 840 065	R22	75,4	↓ -3,3%	460 430
PZU	39,6	↓ -1,7%	27 815 690	ENEA	8,8	↓ -2,5%	4 458 700	SPYROSOFT	512,0	↓ -3,0%	35 582
ASSECOPOL	79,2	↓ -1,7%	3 140 191	HUUUGE	23,9	↓ -2,3%	1 265 006	VERCOM	66,8	↓ -2,6%	88 913

Największe obroty

WIG20				mWIG40				sWIG80			
Nazwa	Kurs	Zmiana	Obroty	Nazwa	Kurs	Zmiana	Obroty	Nazwa	Kurs	Zmiana	Obroty
PKNORLEN	70,0	↓ -0,6%	80 443 733	XTB	40,2	↓ -2,0%	11 958 075	GREENX	2,6	↓ -1,2%	3 688 021
KGHM	119,9	↓ -1,8%	65 135 042	TAURONPE	3,6	↓ -1,3%	9 292 274	DATAWALK	86,0	↑ 5,0%	2 668 153
PEKAO	114,0	↑ 0,2%	51 045 757	BUDIMEX	437,5	↓ -2,8%	8 840 065	POLIMEXMS	4,7	↓ -1,9%	2 636 466
LPP	13950,0	↓ -2,6%	46 120 770	CCC	49,3	↑ 0,2%	8 329 117	RAINBOW	44,5	↑ 3,5%	1 257 536
PKOBP	39,6	↓ -0,2%	42 334 611	CIGAMES	5,9	↓ -4,8%	7 757 283	SYNEKTIK	70,0	↓ -0,6%	1 165 332

CATALYST

Catalyst - największe obroty

Nazwa	Kurs	Zmiana	Obroty	Nazwa	Kurs	Zmiana	Obroty	Nazwa	Kurs	Zmiana	Obroty
PHN0526	100,3	↑ 0,3%	1 504 502	DS1029	87,0	↑ 0,1%	95 602	DS1030	76,3	↓ -0,3%	78 544
WZ1127	97,9	↑ 0,1%	499 245	OK0724	94,8	↓ 0,0%	88 420	BPO0626	102,8	↑ 0,0%	76 063
WZ0524	100,4	↑ 0,2%	382 698	PCX1124	96,6	↓ -1,0%	84 122	DS0727	90,0	↓ -0,7%	73 589
KRU1127	100,7	↑ 0,5%	280 322	DS0725	96,1	↓ -0,1%	81 424	PEO1027	100,0	↑ 0,2%	68 239
WZ1126	98,8	↓ -0,6%	117 572	DS1030	76,3	↓ -0,3%	78 544	BST1226	100,4	↑ 0,4%	63 641

Źródło: GPW

**Informacja dnia
FABRYKA MEBLI
FORTE SA**

Forte w I kw. roku 2023/24 miało 16 mln zł EBITDA, poniżej oczekiwań. Fabryka Mebli Forte wstępnie szacuje, że w pierwszym kwartale roku obrotowego 2023/24 jej wynik EBITDA wyniósł 16 mln zł wobec 36 mln zł przed rokiem - poinformowała spółka w komunikacie. Konsensus PAP Biznes zakładał EBITDĘ na poziomie 20 mln zł. Zgodnie ze wstępnymi wyliczeniami, przybliżona wartość skonsolidowanych przychodów ze sprzedaży grupy kapitałowej Forte w I kwartale 2023/2024 roku tj. od 1 kwietnia 2023 do 30 czerwca 2023 wyniosła 264 mln zł (w tym 23 mln zł stanowiła sprzedaż poza grupę nadwyżek płyty meblowej wyprodukowanej we własnej fabryce płyty, tj. w Tanne. Przed rokiem Forte miało 333 mln zł przychodów, w tym 91 mln zł stanowiła sprzedaż płyty poza grupę. Ankietowani przez PAP Biznes analitycy spodziewali się przychodów Forte na poziomie 311,5 mln zł. (...) (PAP Biznes)

Komentarz DM Banku BPS. Szacunki wyników Forte za I kwartał pokazują pogarszającą się kondycję branży meblarskiej. Wg ostatnich danych GUS dotyczących sprzedaży detalicznej w czerwcu w grupie „meble, rtv, agd” nastąpił spadek w wysokości minus 4,7 proc. w ujęciu r/r. Według szacunków Forte wygenerowało gorsze wyniki niż rok wcześniej, oraz zdecydowanie gorsze niż w poprzednim kwartale, co jednak wynika z sezonowości sprzedaży (IV kwartał jest zazwyczaj najlepszy dla Spółki). Przychody spadły o 21 proc. r/r. Zysk EBITDA wyniósł 16 mln zł, co oznacza spadek o 56 proc. r/r. W naszej ocenie za słabszymi wynikami Spółki stoi duże spowolnienie na rynku meblowym, połączone z niskim sezonem (kwiecień-wrzesień). Dodatkowo słabszy popyt na produkty Forte wynika z malejącej siły nabywczej konsumentów związanej z wysoką inflacją, która powoduje odkładanie zakupu mebli jako rzeczy niebędących towarem pierwszej potrzeby. Taka sytuacja może trwać aż do uspokojenia sytuacji w gospodarce, co zakładamy że powinno nastąpić pod koniec roku, czyli wraz z nowym wysokim sezonem dla Spółki. Od ponad dwóch tygodni notowania Forte konsolidują się w przedziale 26,5-29 zł, czyli w okolicach szczytów z marca br. Od początku stycznia notowania znajdują się w trendzie wzrostowym (+38,12% ytd). W naszej ocenie, wiele czynników negatywnych jest już zawartych w kursie, niemniej jednak do kontynuacji wzrostu notowań, potrzebny jest silny impuls w postaci dobrych wyników. Nie spodziewamy się jednak, że zaprezentowane szacunki pozwolą na przebicie tegorocznych maksimów. (A. Wizner)

**Informacja dnia
ASSECO SEE SA**

Asseco SEE szacuje zysk netto w II kw. na ok. 49 mln zł, konsensus zakładał 46,5 mln zł. Asseco SEE wstępnie szacuje, że jego zysk netto w drugim kwartale 2023 roku spadł rdr o 25 proc., do około 49 mln zł - poinformowała spółka w komunikacie. Konsensus PAP Biznes zakładał zysk netto w wysokości 46,5 mln zł. Szacunkowy skonsolidowany zysk netto za pierwsze półrocze 2023 roku wyniósł ok. 96 mln zł i był o 9 proc. niższy r/r.

Przychody grupy Asseco SEE za drugi kwartał wstępnie szacowane przez spółkę są na poziomie około 376 mln zł, o 7 proc. więcej r/r. Konsensus PAP Biznes zakładał 393,1 mln zł przychodów.

W całym pierwszym półroczu przychody grupy wyniosły około 756 mln zł i były o 14 proc. wyższe niż przed rokiem.

Szacunkowy skonsolidowany zysk operacyjny Asseco SEE wyniósł w drugim kwartale około 54 mln zł (o 5 proc. więcej niż rok temu). Analitycy szacowali zysk operacyjny na 55,8 mln zł. (...) (PAP Biznes)

**Informacja dnia
XTB DM SA**

XTB szacuje zysk netto w II kw. na 118,1 mln zł wobec konsensusu 154,8 mln zł zysku. Dom Maklerski XTB wstępnie szacuje, że jego zysk netto w drugim kwartale 2023 wyniósł 118,1 mln zł - poinformowała spółka w komunikacie. Konsensus PAP Biznes zakładał, że zysk netto XTB wyniesie 154,8 mln zł. Oczekiwania sześcioro domów maklerskich co do zysku netto XTB w drugim kwartale wahały się w przedziale od 128,6 mln zł do 173,9 mln zł. W całym pierwszym półroczu 2023 roku zysk netto XTB wyniósł 421 mln zł. Zysk operacyjny w drugim kwartale 2023 roku wyniósł 129,9 mln zł. W całym półroczu sięgnął 447,3 mln zł. Konsensus PAP Biznes przewidywał zysk operacyjny w wysokości 177,9 mln zł. Przychody operacyjne w drugim kwartale wyniosły 287,2 mln zł, a w całym pierwszym półroczu przychody 818,9 mln zł. Konsensus zakładał przychody na poziomie 339,5 mln zł. (PAP Biznes)

Informacja dnia
DEVELIA SA

Develia przejęła za 100 mln euro polskie spółki Nexity. Develia sfinalizowała umowę dotyczącą nabycia 100 proc. udziałów polskich spółek zależnych od Nexity, francuskiej firmy deweloperskiej, za 100 mln euro (ok. 443 mln zł). Dzięki przejęciu Develia zwiększyła liczbę mieszkań w budowie o ok. 1.400 oraz bank ziemi o ok. 2.200 lokali w Warszawie, Krakowie i Poznaniu. *"Przejęcie Nexity to dla nas ważny krok w rozwoju, dzięki któremu znacząco umacniamy naszą pozycję w czołówce deweloperów mieszkaniowych. Transakcja pozwoli nam zwiększyć skalę działania w Warszawie i Krakowie, czyli w dwóch miastach, które z perspektywy biznesowej są dla nas najbardziej atrakcyjne. Wejdziemy także do Poznania, który jest dla nas nowym rynkiem"* - powiedział prezes Develii Andrzej Oślizło, cytowany w komunikacie prasowym. *"Oceniamy, że poprawa sytuacji na rynku mieszkaniowym w ostatnich miesiącach i wzrost cen lokali dodatkowo zwiększy rentowność tej transakcji"* - dodał. Grupa Nexity działa na rynku deweloperskim we Francji. Od 2011 r. firma jest obecna także w Polsce, gdzie przekazała dotychczas ponad 3.500 mieszkań w ramach 12 projektów (28 etapów inwestycji). (...) (PAP Biznes)

Informacja dnia
EKOBOX SA

Otrzymanie istotnych umów. Zarząd EKOBOX S.A. informuje, że otrzymał 6 umów o łącznej wartości 17 665 665,90 zł brutto, których przedmiotem jest usługa modernizacji i wyposażenia stacji SN/nN w układy pomiarowe bilansowo-kontrolne zdalnego odczytu, wraz z uruchomieniem transmisji danych pomiarowych, na terenie działania PGE Dystrybucja S.A. Oddział Skarżysko - Kamienna na terenach:

- 1) Rejon Energetyczny Radom -Wartość umowy wynosi 2 543 615,40 zł. brutto
- 2) Rejon Energetyczny Kielce- Wartość umowy wynosi 4 191 138,90 zł. brutto
- 3) Rejon Energetyczny Skarżysko- Wartość umowy wynosi 3 113 966,40 zł. brutto
- 4) Rejon Energetyczny Ostrowiec- Wartość umowy wynosi 1 436 713,80 zł. brutto
- 5) Rejon Energetyczny Kozienice- Wartość umowy wynosi 3 277 162,80 zł. brutto
- 6) Rejon Energetyczny Grójec- Wartość umowy wynosi 3 103 068,60 zł. brutto (...) (ESPI RB NR 48/23)

Informacja dnia
MILISYSTEM SA

Zawarcie umowy pożyczki. Zarząd Spółki Milisystem S.A. z siedzibą w Warszawie niniejszym przekazuje do publicznej wiadomości informację, że w dniu 30 czerwca 2023 roku Spółka zawarła umowę pożyczki od akcjonariusza Ragnar Trade Sp. z o.o. na kwotę 700.000 złotych. Pożyczka została udzielona na okres 1 roku - oprocentowanie 12 % w skali roku. Ragnar Trade sp. z o.o. Jest akcjonariuszem Emitenta. Pożyczka od Ragnar Trade sp. z o.o. nie jest zabezpieczona, a postanowienia umowy nie odbiegają od standardowych zapisów stosowanych w tego typu umowach. (...) (ESPI RB NR 17/23)

Informacja dnia
SELENA FM SA

Selena FM chce kupić portugalską spółkę Imperialum. Selena FM zawarła z Regratópico- Portuguese HoldCo warunkową umowę nabycia udziałów w spółce Imperialum - poinformował polski producent i dystrybutor chemii gospodarczej w komunikacie. Wartość portugalskiej spółki ustalona została na 13,5 mln euro. Imperialum jest producentem pap modyfikowanych APP - ataktycznym polipropylenem, które mają wysoką temperaturę mięknięcia. Powstała w 1968 roku firma ma dziś istotny udział w rynku membran bitumicznych w Portugalii. *"Dzięki transakcji Grupa Selena chce uzupełnić swoją ofertę produktową pap i hydroizolacji płynnych oraz umocnić swoją dywizję Waterproofing - rozwiązań hydroizolacyjnych - w Zachodniej Europie"* - napisano w komunikacie. Umowa wycenia wartość Imperialum na 13,5 mln euro. Ostateczna cena nabycia zostanie ustalona na dzień zamknięcia transakcji w drodze korekty EV o wartość długu netto oraz o różnicę w kapitale obrotowym na ten dzień w oparciu o mechanizm rozliczeń przewidzianych w umowie warunkowej. (...) (PAP Biznes)

WIG20 FUTURES



Źródło: Bloomberg

Komentarz DM Banku BPS. Nowe szczyty trendu wzrostowego I zapowiedź odwrócenia trendu w postaci formacji objęcia bessy na WIG. Wczorajszy dzień zakończył się spadkami indeksów. WIG20 zakończył notowania spadkiem o 0,82 proc. i zamknął sesję na 2163,91 pkt. Indeks szerokiego rynku WIG spadł na zamknięciu o 0,77 proc. i zamknął sesję na 71385,58pkt. mWIG40 spadł o 1,05 proc. i zakończył notowania na poziomie 5289,79 pkt., sWIG80 zakończył sesję spadkiem o 0,41 proc. kończąc notowania na poziomie 21833,62 pkt. Obroty na rynku wyraźnie spadły w stosunku do poprzedniej sesji i wyniosły 0,66mld zł wobec 0,87mld zł w poprzedni dzień sesyjny. Na FW20U2320 wartość LOP-u wzrosła i osiągnęła wartość 82211 wobec 81099 pozycji na zamknięciu poprzedniej sesji. Obroty podczas sesji wyniosły 23477 wobec 19538 kontraktów poprzednio. Rynki w USA reagowały neutralnie w reakcji na podwyżkę stóp przez FED, który podwyższył stopy procentowe zgodnie z oczekiwaniami. Niedźwiedzie na GPW walczą o odwrócenie trendu. (T. Czarnecki)

Dane makro**26.07.2023****KALENDARIUM**

Czwartek		Wydarzenie	Okres	Odczyt	Poprzednio
3:30	Australia	Indeks cen eksportu kw./kw.	II kw.	-8,5%	1,6%
3:30	Australia	Indeks cen importu kw./kw.	II kw.	-0,8%	-4,2%
8:00	Niemcy	GfK Indeks zaufania konsumentów	lip		-25,4%
9:00	Szwecja	Indeks zaufania konsumentów	lip		71,7
9:00	Słowacja	Inflacja PPI m/m	cze		57,3%
9:00	Słowacja	Inflacja PPI r/r	cze		8,4%
9:00	Hiszpania	Sprzedaż detaliczna r/r	cze		6,0%
9:00	Hiszpania	Stopa bezrobocia	II kw.		13,3%
10:00	Austria	Indeks PMI przemysłu	lip		39
12:00	Wielka Brytania	CBI Sprzedaż detaliczna	lip		-9
14:00	Meksyk	Eksport	cze		52,86 mld
14:00	Meksyk	Import	cze		52,93 mld
14:00	Brazylia	Inflacja PPI m/m	cze		-3,1%
14:00	Brazylia	Inflacja PPI r/r	cze		-9,2%
14:00	Meksyk	Bilans handlu zagranicznego	cze		-0,07 mld
14:00	Meksyk	Stopa bezrobocia	cze		2,9%
14:15	Euroland	Stopa procentowa	cze		4,0%
14:30	Kanada	Średnie tygodniowe zarobki	maj		1194,1
14:30	USA	Osób pobierających zasiłek dla bezrobotnych	15.lip		1754 tys.
14:30	USA	Zamówienia na dobra trwałego użytku bez środków tra	cze		0,6%
14:30	USA	Zamówienia na dobra trwałego użytku m/m	cze		1,7%
14:30	USA	PKB Deflator kw./kw.	II kw.		4,1%
14:30	USA	PKB kw./kw.	II kw.		2,0%
14:30	USA	PKB r/r	II kw.		1,8%
14:30	USA	Nowozarejestrowani bezrobotni	22.lip		228 tys.
14:30	Kanada	Zmiana zatrudnienia w sektorze pozarolniczym m/m	maj		140,3tys.
14:30	USA	PCE kw./kw.	II kw.		4,2%
14:30	USA	PCE r/r	II kw.		2,4%
14:30	USA	Bazowy PCE r/r	II kw.		4,6%
16:30	USA	Zapasy gazu ziemnego	21.lip		2971 mld
	Włochy	Indeks zaufania konsumentów	lip		108,6
	Japonia	Stopa procentowa	lip		-0,1%
	Malezja	Inflacja PPI m/m	cze	-0,3%	-0,4%
	Malezja	Inflacja PPI r/r	cze	-4,8%	-4,6%

Na podstawie :stoq.pl

**Wybrane
wydarzenia
w spółkach
26.07.2023**

MEDAPP - WZA :

RAFAMET - WZA : Kuźnia Raciborska. Cd. NWZA z 28.06.2023 r.

ARCHICOM - NWZA : Warszawa. W sprawie podwyższenia kapitału zakładowego w drodze emisji nowych akcji serii C1, C2, C3, C4, C5, pozbawienia dotychczasowych akcjonariuszy w całości prawa poboru wszystkich akcji serii C1, C2, C3, C4, C5, zmiany statutu oraz dematerializacji akcji serii C1, C2, C3, C4, C5, zmiany w RN.

BAHOLDING - WZA :

NEXTBIKE - WZA: Warszawa Cd. WZA z 30.06.2023.

XTB - Konferencja Spółki : Konferencja wynikowa XTB – wstępne dane za I półrocze 2023 r. (spotkanie online).

GKSKAT - Raport kwartalny II/2023 :

GRODNO - Skonsolidowany raport roczny 2023 :

INTERSPPL - Skonsolidowany raport roczny 2023 :

ALUMETAL - Dzień wypłaty dywidendy : Dywidenda w wysokości 10,52 PLN na akcję.

NEUCA - Dzień wypłaty dywidendy : Dywidenda w wysokości 13,00 PLN na akcję.

MOSTALPLC - Dzień wypłaty dywidendy : Dywidenda w wysokości 0,80 PLN na akcję.

APLISENS - Dzień wypłaty dywidendy : Dywidenda w wysokości 0,80 PLN na akcję zwykłą.

IU - Dzień wypłaty dywidendy : Dywidenda w wysokości 0,18 PLN na akcję zwykłą.

KGHM - Dzień dywidendy : Dywidenda w wysokości 1,00 PLN na akcję.

WAWEL - Dzień wypłaty dywidendy : Dywidenda w wysokości 10,00 PLN na akcję.

JUJUBEE - Wprowadzenie do obrotu : Dzień pierwszego notowania na rynku NewConnect 105.000 akcji zwykłych na okaziciela serii L spółki JUJUBEE S.A., o wartości nominalnej 0,10 zł każda.

Na podstawie: infostrefa.com

SPÓŁKI I MNOŻNIKI RYNKOWE

Banki	Kurs [PLN]	Kapitalizacja mIn PLN	P/E			P/BV			D/Y [%]			ROA [%]		
			2023	2024	2025	2023	2024	2025	2023	2024	2025	2023	2024	2025
PKO BP	39,59	49 488	7,9	7,4	7,2	1,2	1,1	1,0	6,4	7,6	7,7	0,8	1,2	1,4
Santander Polska	400,00	40 876	9,3	9,6	9,2	1,3	1,2	1,2	4,3	6,3	5,9	1,0	1,5	1,5
PEKAO	114,00	29 922	5,8	6,8	7,6	1,1	1,0	1,0	7,8	8,8	8,0	1,1	1,7	1,5
ING	198,40	25 812	7,5	7,7	8,2	1,7	1,4	1,2	4,0	5,7	5,2	1,0	1,4	1,4
mBank	469,90	19 954	5,7	6,5	6,5	1,3	1,1	1,0	0,0	0,0	3,8	-0,1	0,6	1,0
Bank Millennium	6,53	7 922	4,2	5,4	5,6	1,2	1,1	0,9	0,0	0,0	0,0	-1,1	0,0	0,4
Alior Bank	56,56	7 384	5,1	6,1	7,3	0,9	0,8	0,7	0,0	3,1	5,1	1,0	1,6	1,4
Bank Handlowy	89,50	11 694	5,2	7,8	9,9	1,3	1,3	1,3	10,1	13,6	10,9	2,3	3,0	2,2
BNP Paribas	64,40	9 510	5,0	6,1	5,4	0,7	0,7	0,6	0,0	0,0	2,0	0,2	0,8	0,8
Mediana	-	19 954	5,7	6,8	7,3	1,2	1,1	1,0	4,0	5,7	5,2	1,0	1,4	1,4
Finanse inne	Kurs [PLN]	Kapitalizacja mIn PLN	P/E			P/BV			D/Y [%]			ROE [%]		
PZU	39,60	34 196	7,5	8,1	8,6	1,2	1,1	1,1	6,6	7,6	8,1	18,1	19,3	17,6
KRUK	439,00	8 481	9,5	8,3	7,4	2,2	1,9	1,6	3,5	3,8	4,8	27,1	25,5	24,4
GPW	37,58	1 577	10,2	9,7	9,6	1,5	1,4	1,4	7,3	7,5	7,6	14,2	14,7	15,0
Mediana	-	8 481	9,5	8,3	8,6	1,5	1,4	1,4	6,6	7,5	7,6	18,1	19,3	17,6
Deweloperzy	Kurs [PLN]	Kapitalizacja mIn PLN	P/E			P/BV			EV/EBITDA			ROE [%]		
GTC	6,16	4 084	21,4	10,3	9,9	0,7	0,7	0,6	19,9	18,7	17,1	4,8	5,3	6,2
Dom Development	141,00	3 623	9,0	12,3	8,4	2,4	2,4	2,1	7,0	7,7	6,6	29,7	29,2	23,8
Echo Investment	4,46	1 841	11,7	9,6	5,5	1,0	1,0	0,9	14,3	21,0	11,0	7,5	8,1	6,4
Atal	56,80	2 199	7,8	9,0	6,9	1,5	1,5	1,4	7,2	8,7	6,9	26,1	22,9	19,1
Develia	4,46	1 996	9,2	8,4	7,2	1,3	1,3	1,2	9,3	9,1	8,0	15,3	13,5	14,6
Mediana	-	2 199	9,2	9,6	7,2	1,3	1,3	1,2	9,3	9,1	8,0	15,3	13,5	14,6
Budowlane	Kurs [PLN]	Kapitalizacja mIn PLN	P/E			P/BV			EV/EBITDA			ROE [%]		
Budimex	437,50	11 169	19,1	18,4	19,7	8,0	7,4	7,2	10,3	9,5	10,0	37,2	41,0	41,3
Unibep	11,00	386	-	-	-	-	-	-	-	-	-	7,4	7,4	7,4
MFO	35,00	231	14,2	7,5	5,5	0,7	0,6	0,6	6,3	3,9	3,4	13,8	13,8	13,8
Prochem	32,00	75	80,0	53,3	29,1	-	-	-	8,6	8,0	7,1	6,5	6,5	6,5
Mediana	-	309	19,1	18,4	19,7	4,3	4,0	3,9	8,6	8,0	7,1	10,6	10,6	10,6
Górnictwo	Kurs [PLN]	Kapitalizacja mIn PLN	P/E			P/BV			EV/EBITDA			ROE [%]		
KGHM	119,85	23 970	13,2	9,0	14,7	0,7	0,7	0,7	4,8	4,0	4,9	18,8	7,0	6,3
JSW	41,33	4 853	2,0	5,1	7,3	0,3	0,3	0,3	0,3	0,7	0,8	63,4	15,9	15,6
Bogdanka	38,20	1 299	1,5	1,3	2,9	0,3	0,2	0,2	0,5	0,4	0,5	5,1	13,4	16,7
Mediana	-	4 853	2,0	5,1	7,3	0,3	0,3	0,3	0,5	0,7	0,8	18,8	13,4	15,6
Paliwa	Kurs [PLN]	Kapitalizacja mIn PLN	P/E			P/BV			EV/EBITDA			ROE [%]		
PKN ORLEN	70,02	81 289	3,6	5,5	6,1	0,5	0,5	0,5	1,6	1,8	1,9	38,1	20,9	12,4
Unimot	99,20	813	5,6	7,3	7,2	1,1	1,0	0,9	3,5	3,9	3,8	61,2	41,2	37,8
MOL	32,62	26 606	8,4	7,8	6,5	0,6	0,6	0,6	2,5	2,5	2,5	24,1	14,2	12,6
Mediana	-	13 709	5,6	7,3	6,5	0,6	0,6	0,6	2,5	2,5	2,5	38,1	20,9	12,6

Źródło: DM BPS, Bloomberg

SPÓŁKI I MNOŻNIKI RYNKOWE

IT	Kurs [PLN]	Kapitalizacja mIn PLN	P/E			P/BV			EV/EBITDA			ROE [%]		
			2023	2024	2025	2023	2024	2025	2023	2024	2025	2023	2024	2025
Asseco Poland	79,20	6 574	13,0	12,2	11,8	1,0	0,9	0,9	4,0	3,9	3,7	7,2	7,5	7,7
ComArch	151,50	1 232	13,8	11,8	11,0	0,9	0,9	0,9	4,2	3,9	3,6	8,6	7,2	7,4
LiveChat Software	146,00	3 760	22,0	18,3	16,6	21,2	18,3	16,8	18,5	15,7	14,1	-	95,7	96,0
Asseco BS	40,20	1 343	14,1	13,0	12,2	3,6	3,4	3,3	9,2	8,5	8,0	23,7	24,3	25,1
Asseco SEE	50,20	2 605	13,8	13,1	12,1	2,1	2,0	1,8	7,7	7,2	6,8	17,9	16,3	15,6
Mediana	-	2 605	13,8	13,0	12,1	2,1	2,0	1,8	7,7	7,2	6,8	13,3	16,3	15,6
Telekomunikacja i Media	Kurs [PLN]	Kapitalizacja mIn PLN	P/E			P/BV			EV/EBITDA			ROE [%]		
Cyfrowy Polsat	16,20	10 361	24,5	13,6	8,4	0,6	0,6	0,5	6,7	6,0	5,4	5,8	3,3	4,6
Orange Polska	7,34	9 633	11,2	11,6	9,8	0,7	0,7	0,7	5,0	4,8	4,6	5,3	5,9	6,0
Wirtualna Polska	120,40	3 527	21,3	16,6	13,8	3,6	3,2	2,8	9,4	8,4	7,7	21,7	18,8	18,6
Agora	8,14	379	8,1	26,3	11,6	0,5	0,5	0,5	10,2	8,2	7,3	-6,6	-3,7	-2,3
ATM GRUPA	3,57	301	8,5	8,3	7,3	1,0	0,9	0,9	4,5	4,9	4,4	-	-	-
Mediana	-	3 527,2	11,2	13,6	9,8	0,7	0,7	0,7	6,7	6,0	5,4	5,5	4,6	5,3
Producenci gier video	Kurs [PLN]	Kapitalizacja mIn PLN	P/E			P/BV			EV/EBITDA			ROE [%]		
CD Projekt SA	157,85	15 771	40,6	63,4	68,1	6,8	6,4	6,1	25,2	42,0	44,7	16,3	18,1	10,6
Playway	419,00	2 765	15,3	13,1	11,8	5,6	5,3	5,0	11,2	9,6	8,6	-	32,1	33,2
TEN Square Games	79,95	586	17,3	11,5	11,8	1,8	1,6	1,6	7,1	6,2	6,1	27,5	14,7	17,1
11 bit studios SA	710,00	1 716	72,3	9,7	10,3	6,2	3,8	3,5	64,0	7,0	7,8	11,1	10,2	37,2
Mediana	-	2 241	28,9	12,3	11,8	5,9	4,5	4,2	18,2	8,3	8,2	16,3	16,4	25,1
Odzież i obuwie	Kurs [PLN]	Kapitalizacja mIn PLN	P/E			P/BV			EV/EBITDA			ROE [%]		
LPP	13950,00	25 880	22,4	17,2	13,3	6,8	5,4	4,5	11,9	8,8	7,2	35,0	32,7	33,7
CCC	49,30	3 395	-	-	34,8	3,4	4,7	4,2	11,1	8,2	6,2	-11,6	-21,6	-19,1
Monnari Trade	5,38	164	10,8	9,0	9,0	-	-	-	5,4	5,0	4,7	24,7	24,7	24,7
Answeare.com	36,70	660	21,0	15,1	11,7	3,3	2,7	2,2	11,1	9,0	7,5	10,6	14,1	16,2
Mediana	-	2 028	21,0	15,1	12,5	3,4	4,7	4,2	11,1	8,5	6,7	17,7	19,4	20,4
Dystrybucja	Kurs [PLN]	Kapitalizacja mIn PLN	P/E			P/BV			EV/EBITDA			ROE [%]		
Allegro	33,20	35 089	40,9	24,9	18,3	3,6	3,1	2,7	17,1	13,4	11,1	-7,2	8,2	12,1
Dino Polska	475,00	46 569	30,7	23,4	18,9	8,3	6,2	4,8	20,4	16,6	13,9	31,3	30,5	28,9
Inter Cars	615,00	8 713	9,7	8,6	7,7	1,9	1,5	1,3	7,4	6,6	6,0	22,5	20,7	19,2
Eurocash	17,54	2 441	18,3	11,9	9,3	2,8	2,4	2,1	5,0	4,6	4,4	3,3	11,1	17,3
Neuca	770,00	3 394	22,3	18,1	15,1	3,6	3,2	3,1	11,0	9,3	8,3	14,4	14,2	15,5
Mediana	-	3 394	18,3	11,9	9,3	2,8	2,4	2,1	7,4	6,6	6,0	14,4	14,2	17,3
Spożywcze	Kurs [PLN]	Kapitalizacja mIn PLN	P/E			P/BV			EV/EBITDA			ROE [%]		
Ambra	66,00	1 520	11,5	10,1	9,3	1,7	1,6	1,4	6,3	5,7	5,5	15,0	15,0	15,0
Wawel	608,00	912	-	-	-	-	-	-	11,8	-	-	5,1	5,1	5,1
MBW	9,80	1 098	36,9	36,9	31,6	1,2	1,2	1,1	16,0	14,8	13,8	3,0	3,2	3,3
Mediana	-	1 098	24,2	23,5	20,5	1,5	1,4	1,3	11,8	10,3	9,7	5,1	5,1	5,1

Źródło: DM BPS, Bloomberg

SPÓŁKI I MNOŻNIKI RYNKOWE

Energia	Kurs [PLN]	Kapitalizacja mIn PLN	P/E			P/BV			EV/EBITDA			ROE [%]		
			2023	2024	2025	2023	2024	2025	2023	2024	2025	2023	2024	2025
PGE	8,40	18 838	4,5	6,1	4,8	0,4	0,5	0,4	2,6	3,3	2,9	6,8	7,3	5,7
Enea	8,81	5 442	2,1	5,2	4,1	0,3	0,3	0,3	2,6	5,2	4,6	7,5	12,4	7,2
Tauron	3,55	6 222	2,2	4,0	3,2	0,3	0,4	0,3	3,4	4,5	4,1	2,8	13,4	8,7
Onde	11,54	635	57,7	57,7	115,4	1,9	1,9	1,8	16,8	17,6	25,1	1,6	2,5	3,0
Polenergia	85,50	7 538	18,9	15,5	13,9	1,7	1,5	1,4	14,8	12,0	11,3	7,4	8,5	9,6
ZE PAK	21,20	1 077	-	-	-	-	-	-	15,6	7,7	4,1	33,3	33,3	33,3
Mediana	-	5 832	4,5	6,1	4,8	0,4	0,5	0,4	9,1	6,4	4,4	7,1	10,5	8,0
Chemia	Kurs [PLN]	Kapitalizacja mIn PLN	P/E			P/BV			EV/EBITDA			ROE [%]		
			2023	2024	2025	2023	2024	2025	2023	2024	2025	2023	2024	2025
Grupa Azoty	27,08	2 686	-	225,7	5,0	-	-	-	25,7	7,7	5,3	18,1	0,0	9,2
Ciech	48,15	2 538	27,0	11,2	11,2	1,0	1,0	0,9	5,2	4,9	4,5	15,7	7,6	9,0
PCC Rokita	110,60	2 196	-	-	-	-	-	-	-	-	-	14,8	14,8	14,8
Mediana	-	2 538	27,0	118,5	8,1	1,0	1,0	0,9	15,4	6,3	4,9	15,7	7,6	9,2
Przemysł	Kurs [PLN]	Kapitalizacja mIn PLN	P/E			P/BV			EV/EBITDA			ROE [%]		
			2023	2024	2025	2023	2024	2025	2023	2024	2025	2023	2024	2025
Grupa Kęty	696,00	6 717	13,8	13,1	11,7	3,7	3,6	3,4	9,3	8,5	7,8	37,0	26,1	27,3
Grenevia	3,45	1 983	9,3	10,5	8,2	1,0	0,9	0,8	5,0	5,4	4,9	9,6	9,6	9,6
Stalprodukt	257,00	1 434	4,4	5,9	8,6	0,3	0,3	0,3	1,5	1,7	2,1	13,6	13,6	13,6
Wielton	8,95	540	12,1	8,9	5,8	0,9	0,9	0,8	6,1	5,5	4,7	18,0	18,0	18,0
Alumetal	81,20	1 281	-	-	-	-	-	-	7,2	6,7	-	30,5	30,5	30,5
Mangata Holding	93,00	621	10,3	8,2	7,1	1,1	1,1	1,0	5,9	5,2	5,0	-	19,7	19,7
Mediana	-	1 358	10,8	8,5	7,7	0,9	0,9	0,8	6,1	5,4	4,8	18,0	18,9	18,0
Biotechnologia	Kurs [PLN]	Kapitalizacja mIn PLN	P/E			P/BV			EV/EBITDA			ROE [%]		
			2023	2024	2025	2023	2024	2025	2023	2024	2025	2023	2024	2025
BioMedLublin	#N/A N/A	#N/A N/A	-	-	-	-	-	-	-	-	-	7,7	6,5	7,8
Ryvu Therapeutics	58,20	1 346	-	-	10,1	3,5	5,2	3,4	-	-	6,7	-7,5	-17,2	-22,8
Captor Therapeutics	139,00	579	-	-	66,5	4,7	10,3	5,0	-	-	37,2	-	-25,8	-25,8
Celon Pharma	16,90	863	-	-	-	1,9	2,1	2,2	279,9	35,8	21,1	-7,1	-7,1	-7,1
Molecure	19,12	269	-	3,6	3,2	1,8	1,2	0,9	-	2,9	2,7	-11,4	-11,4	-11,4
Selvita	71,30	1 309	35,6	20,2	15,7	4,3	3,6	2,9	15,5	10,8	9,0	17,0	17,0	17,0
Mediana	-	863	35,6	11,9	12,9	3,5	3,6	2,9	147,7	10,8	9,0	-7,1	-9,3	-9,3

Źródło: DM BPS, Bloomberg

Dom Maklerski Banku BPS SA

ul. Grzybowska 81, 00-844 Warszawa,
tel.: +48 22 53 95 555, fax.: +48 22 53 95 556
www.dmbps.pl
dm@dmbps.pl

Sporządzone przez Departament Analiz:

Tomasz Czarnecki, MPW
Dyrektor Departamentu Analiz
tomasz.czarnecki@dmbps.pl
tel.: (22) 53 95 542

Jacek Borawski
Analityk Techniczny

Artur Wizner, MPW
Analityk
artur.wizner@dmbps.pl
tel.: (22) 53 95 548

Dr Łukasz Bryl
Analityk
lukasz.bryl@dmbps.pl
tel.: 785 500 874

Dane kontaktowe do Departamentu Sprzedaży:

Dariusz Stasiak, MPW
Dyrektor Departamentu Sprzedaży
dariusz.stasiak@dmbps.pl
tel.: +48 (22) 53 95 084

Krzysztof Jeż, MPW
krzysztof.jez@dmbps.pl
tel.: + 48 (22) 53 95 559

Lech Kucharski, MPW
lech.kucharski@dmbps.pl
tel.: + 48 (22) 53 95 522

Tomasz Kublik, MPW
tomasz.kublik@dmbps.pl
tel.: + 48 (22) 53 95 511

Tomasz Wojna
tomasz.wojna@dmbps.pl
tel.: + 48 (22) 53 95 541

Wyjaśnienia dotyczące stosowanej terminologii fachowej i wskaźników:

Dług netto – suma zobowiązań oprocentowanych pomniejszona o środki pieniężne i ich ekwiwalenty
EBIT – wynik na działalności operacyjnej
EBITDA – wynik działalności operacyjnej przed potrąceniem salda na działalności finansowej, opodatkowaniem i amortyzacją.
EV – (wartość ekonomiczna; EV= MC + dług netto) suma kapitalizacji i długu netto
Marża brutto na sprzedaży – relacja zysku brutto na sprzedaży do przychodów ze sprzedaży
Marża EBIT – (EBIT/Przychody ze sprzedaży) relacja zysku z działalności operacyjnej do przychodów ze sprzedaży
Marża EBITDA – (EBITDA/Przychody ze sprzedaży) relacja EBITDA do przychodów ze sprzedaży
EBIT/EV – iloraz zysku z działalności operacyjnej i wartości ekonomicznej (suma kapitalizacji i długu netto)
MC/EBIT – iloraz kapitalizacji (iloczyn kursu akcji i liczby akcji) oraz zysku z działalności operacyjnej
MC/S – iloraz kapitalizacji (liczba wyemitowanych akcji razy kurs akcji) i przychodów ze sprzedaży
P/E – (Cena/Zysk) relacja kursu akcji do prognozowanego rocznego zysku netto przypadającego na akcję
P/BV – (Cena/Wartość Księgową) relacja kursu akcji do prognozowanej wartości księgowej przypadającej na akcję
P/CF – [Cena/(zysk netto + amortyzacja)] relacja kursu akcji do sumy przypadającego na akcję zysku netto i amortyzacji
Stopa dywidendy – (DY) dywidenda na akcję podzielona przez kurs akcji
Wskaźnik wypłaty dywidendy – (D/E) relacja dywidenda przypadająca na akcję do zysku na akcję
Wskaźnik pokrycia dywidendy – (E/D) relacja zysku na akcję do dywidendy na akcję

Opracowanie wyraża wiedzę oraz poglądy autorów według stanu na dzień jego sporządzenia. Autorzy nie uwzględniają w opracowaniu jakichkolwiek szczególnych zamierzeń inwestycyjnych, szczególnych celów inwestycyjnych, sytuacji finansowej ani szczególnych potrzeb czy żądań potencjalnych odbiorców. Opracowanie publikowane jest w celach wyłącznie informacyjnych lub marketingowych i nie powinno być interpretowane jako (1) osobista rekomendacja, (1) porada inwestycyjna, prawna, lub innego typu, ani jako (2) zachęta do działania, inwestowania czy pozbywania się inwestycji w szczególny sposób, bądź (4) ocena lub zapewnienie opłacalności inwestycji w instrumenty finansowe objęte opracowaniem.

W szczególności opracowanie nie stanowi „badania inwestycyjnego” lub „publikacji handlowej” w rozumieniu Rozporządzenia Delegowanego Komisji (UE) 2017/565 z dnia 25 kwietnia 2016 r. uzupełniającego dyrektywę Parlamentu Europejskiego i Rady 2014/65/UE w odniesieniu do wymogów organizacyjnych i warunków prowadzenia działalności przez firmy inwestycyjne oraz pojęć zdefiniowanych na potrzeby tej dyrektywy, bądź „rekomendacji” w rozumieniu Rozporządzenia Parlamentu Europejskiego i Rady (UE) NR 596/2014 z dnia 16 kwietnia 2014 r. w sprawie nadużyć na rynku (rozporządzenie w sprawie nadużyć na rynku) oraz uchylającego dyrektywę 2003/6/WE Parlamentu Europejskiego i Rady i dyrektywy Komisji 2003/124/WE, 2003/125/WE i 2004/72/WE.

Opracowanie zostało sporządzone z zachowaniem należytej staranności i rzetelności przy zachowaniu zasad metodologicznej poprawności na podstawie ogólnodostępnych informacji, w dniu publikacji opracowania, pozyskanych ze źródeł wiarygodnych dla Domu Maklerskiego Banku BPS S.A. Dom Maklerski Banku BPS S.A. nie gwarantuje ich kompletności, prawdziwości lub dokładności.

Dom Maklerski Banku BPS S.A. nie ponosi odpowiedzialności za ewentualne decyzje inwestycyjne podjęte na podstawie niniejszego opracowania ani za ewentualne szkody poniesione w wyniku tych decyzji inwestycyjnych. Opracowanie nie powinno być interpretowane jako oświadczenie ani gwarancja (zarówno wyraźna, jak i implikowana) w zakresie generowania zysku z tytułu prezentowanej strategii inwestycyjnej.

Inwestowanie na rynku kapitałowym wiąże się z możliwością utraty części lub całości zainwestowanego kapitału. Szczegółowe informacje o ryzykach związanych z inwestowaniem w instrumenty finansowe dostępne są na stronie internetowej DMBPS: www.dmbps.pl w zakładce Regulacje i dokumenty.

Dom Maklerski Banku BPS S.A., jego akcjonariusze lub pracownicy mogą posiadać długie lub krótkie pozycje powstałe w wyniku transakcji zawartych na instrumentach z rynków OTC lub innych instrumentach finansowych wymienionych w opracowaniu. Organem sprawującym nadzór nad działalnością Domu Maklerskiego Banku BPS S.A. jest Komisja Nadzoru Finansowego z siedzibą w Warszawie, przy ulicy Pięknej 20.

Powielanie bądź publikowanie w jakiegokolwiek formie niniejszego opracowania, lub jego części, oraz wykorzystywanie materiału do własnych opracowań celem publikacji, bez pisemnej zgody Domu Maklerskiego Banku BPS S.A. jest zabronione. Niniejsze opracowanie jest prawnie chronione zgodnie z **Ustawą z 4 lutego 1994 r. o prawie autorskim i prawach pokrewnych (Dz. U. 2019 poz. 1231)**.