

GPW - Indeksy					
Indeksy	Zamknięcie [pkt.]	Zmiana dzienna	Relatywnie do WIG	Zmiana tyg. [t/t]	Zmiana od początku roku
WIG	66 690,1	↑0,44%	-	-0,87%	16,06%
WIG20	2 045,2	↑0,28%	-0,16%	-1,46%	14,13%
mWIG40	4 799,0	↑1,00%	0,56%	0,29%	15,52%
sWIG80	21 485,7	↑0,48%	0,04%	0,10%	22,80%

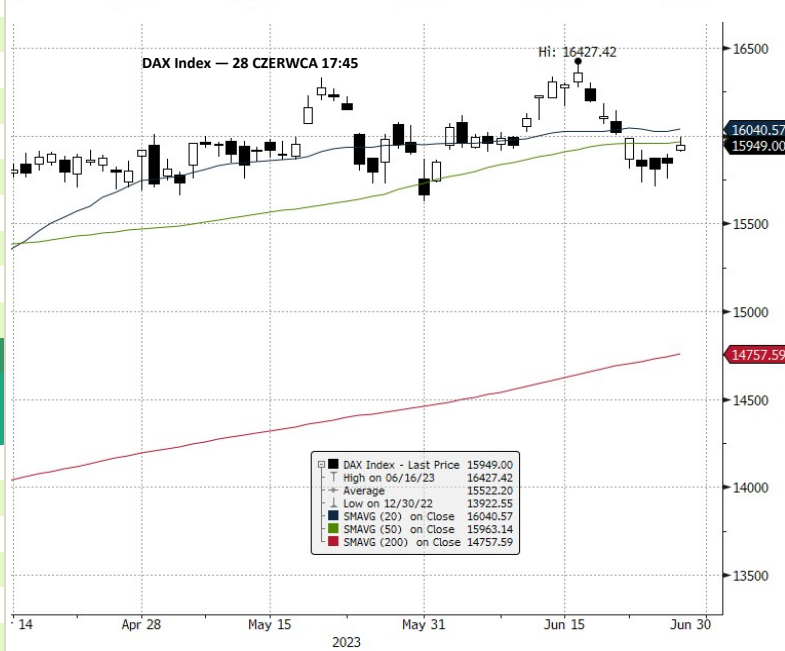
GPW - FW20				
Wybrane dane	Zamknięcie [pkt.]	Zmiana dzienna	Zmiana tyg. [t/t]	Zmiana od początku roku
FW20U2320	2 032	0,0	↑0,40%	-1,55%

Indeksy zagraniczne - kursy zamknięcia				
Indeks	Kurs [pkt.]	Zmiana	Relatywnie do WIG	Zmiana od początku roku
BOVESPA (BRAZYLIA)	116 681,3	↓-0,72%	-1,15%	6,33%
BUX (WĘGRY)	50 499,5	↑0,88%	0,44%	15,31%
CAC 40 (FRANCJA)	7 286,3	↑0,98%	0,54%	12,55%
DAX (NIEMCY)	15 949,0	↑0,64%	0,20%	14,55%
DIJA (USA)	33 852,7	↓-0,22%	-0,66%	2,13%
EUROSTOXX 50 (EU)	4 344,8	↑0,92%	0,48%	14,53%
FTSE 100 (GB)	7 500,5	↑0,52%	0,08%	0,65%
ISE 100 (TURCJA)	5 759,1	↑0,46%	0,02%	4,54%
MERVAL (ARGENTYNA)	409 622,8	↓-1,62%	-2,05%	102,70%
MSCI EM	992,1	↓-0,30%	-0,74%	3,73%
NASDAQ COMPOSITE (USA)	13 591,8	↑0,27%	-0,17%	29,86%
PX (CZECHY)	1 292,6	↑0,21%	-0,23%	7,56%
RTS (ROSJA)	1 014,7	↓-1,32%	-1,75%	4,60%
S&P 500	4 376,9	↓-0,04%	-0,48%	14,00%

Indeksy zagraniczne - kurs na godzinę: 8:32				
Indeks	Kurs [pkt.]	Zmiana	Relatywnie do WIG	Zmiana od początku roku
NIKKEI225 (JAPONIA)	33 234,1	↑0,12%	-0,32%	27,36%
HANG SENG (HONG KONG)	18 930,0	↓-1,08%	-1,52%	-4,30%
BSE 30 (INDIE)	63 915,4	↑0,79%	0,35%	5,05%
KOSPI 100 (KOREA Płd.)	2 536,0	↓-0,51%	-0,95%	13,40%
SHANGHAI A-SHARE (CHINY)	3 348,0	↑0,79%	0,35%	8,38%
SHANGHAI B-SHARE (CHINY)	267,2	↓-0,09%	-0,53%	-4,55%

Kontrakty terminowe - kurs na godzinę: 8:32				
Futures	Kurs [pkt.]	Zmiana	Relatywnie do fWIG20	Zmiana od początku roku
EuroStoxx50 Futures	4 370,0	↓-0,07%	-0,47%	15,46%
CAC40 Futures	7 298,0	↓-0,01%	-0,41%	12,42%
DAX Futures	16 073,0	↓-0,05%	-0,45%	14,91%
S&P500 Futures	4 417,8	↑0,01%	-0,39%	13,43%
DIJA Futures	33 977,0	↓-0,28%	-0,68%	2,49%
NASDAQ Futures	15 140,8	↑0,07%	-0,33%	35,93%

Waluty - kurs na godzinę: 08:32				
Waluta	Kurs [PLN]	Zmiana [%]	Relatywnie do WIG	Zmiana od początku roku
EUR	4,4805	↑0,06%	-0,37%	-4,29%
CHF	4,5775	↑0,08%	-0,36%	-3,15%
USD	4,1141	↑0,28%	-0,16%	-6,05%
EUR/USD	1,0891	↓-0,20%	-0,64%	1,76%



Surowce - kursy zamknięcia				
Surowiec	Kurs	Zmiana [%]	Relatywnie do WIG	Zmiana od początku roku
ROPA WTI (USD za baryłkę)	69,3	↓-0,43%	-0,87%	-13,93%
MIEDŹ (USD za tonę)	8 279,0	↓-0,97%	-1,40%	-1,19%
ZŁOTO (USD za uncję)	1 908,4	↓-0,55%	-0,99%	4,27%
SREBRO (USD za uncję)	23,0	↓-0,58%	-1,02%	-5,09%
PLATYNA (USD za uncję)	924,4	↓-0,05%	-0,49%	-14,84%
GAZ ZIEMNY (USD za MMBtu)	2,7	↑0,26%	-0,18%	-39,75%
W. KAMIENNY (USD za tonę)	127,9	↑0,00%	-0,44%	-68,35%
CYNK (USD za tonę)	2 346,8	↓-1,59%	-2,02%	-21,12%
ŻELAZO (CNY za tonę)	826,5	↑0,36%	-0,08%	-3,33%
CYNA (USD za tonę)	26 047,0	↓-0,90%	-1,33%	4,99%
ALUMINIUM (USD za tonę)	2 173,5	↓-0,98%	-1,41%	-8,60%
OŁÓW (USD za tonę)	2 071,0	↓-1,22%	-1,65%	-9,68%
NIKIEL (USD za tonę)	20056,0	↓-3,53%	-3,95%	-35,55%

Źródło: Bloomberg

Źródło: Bloomberg

Największe wzrosty											
WIG20				mWIG40				sWIG80			
Nazwa	Kurs	Wzrost	Obroty	Nazwa	Kurs	Wzrost	Obroty	Nazwa	Kurs	Wzrost	Obroty
CDPROJEKT	150,9	↑ 2,4%	68 621 314	TAURONPE	2,7	↑ 6,1%	13 610 899	COGNOR	7,7	↑ 13,2%	4 257 337
KRUK	381,6	↑ 1,9%	5 401 909	DOMDEV	134,2	↑ 3,5%	707 105	MLSYSTEM	77,8	↑ 5,1%	2 876 525
DINOPL	465,8	↑ 1,4%	121 143 017	DEVELIA	4,2	↑ 3,1%	1 121 508	PCFGROUP	47,0	↑ 4,9%	190 230
PGE	7,2	↑ 1,3%	13 760 620	ASBIS	27,3	↑ 2,9%	1 904 202	FERRO	28,7	↑ 4,4%	29 689
CYFRPLSAT	16,8	↑ 1,3%	5 164 931	GRENEVIA	3,2	↑ 2,9%	241 394	ONDE	12,2	↑ 3,7%	188 446

Największe spadki											
WIG20				mWIG40				sWIG80			
Nazwa	Kurs	Spadek	Obroty	Nazwa	Kurs	Spadek	Obroty	Nazwa	Kurs	Spadek	Obroty
PEKAO	107,0	↓ -1,7%	90 804 152	MABION	16,1	↓ -2,6%	1 196 481	GREENX	3,0	↓ -4,9%	3 769 733
JSW	40,4	↓ -1,2%	7 934 749	BIOMEDLUB	5,7	↓ -1,4%	740 475	DATAWALK	53,0	↓ -4,3%	681 934
KGHM	110,7	↓ -1,1%	53 675 099	NEUCA	770,0	↓ -1,2%	1 469 606	OPONEO,PL	43,0	↓ -3,4%	393 458
MBANK	404,0	↓ -0,9%	11 060 617	ZEPAK	19,8	↓ -1,1%	350 342	MOSTALZAB	4,2	↓ -2,9%	2 075 431
KETY	609,0	↓ -0,7%	8 638 064	SELVITA	67,4	↓ -0,9%	167 899	MEDICALG	23,0	↓ -2,3%	314 685

Największe obroty											
WIG20				mWIG40				sWIG80			
Nazwa	Kurs	Zmiana	Obroty	Nazwa	Kurs	Zmiana	Obroty	Nazwa	Kurs	Zmiana	Obroty
DINOPL	465,8	↑ 1,4%	121 143 017	TAURONPE	2,7	↑ 6,1%	13 610 899	COGNOR	7,7	↑ 13,2%	4 257 337
PKOBP	35,6	↑ 0,8%	96 706 135	MILLENNIUM	6,0	↑ 1,3%	12 588 130	GREENX	3,0	↓ -4,9%	3 769 733
PEKAO	107,0	↓ -1,7%	90 804 152	STSHOLDING	24,2	↑ 0,4%	4 635 577	ABPL	60,0	↑ 0,7%	3 112 041
CDPROJEKT	150,9	↑ 2,4%	68 621 314	CIGAMES	5,2	↑ 1,6%	4 559 399	MLSYSTEM	77,8	↑ 5,1%	2 876 525
PKNORLEN	65,7	↑ 0,4%	61 306 635	INTERCARS	550,0	↑ 1,1%	3 579 084	MOSTALZAB	4,2	↓ -2,9%	2 075 431

CATALYST

Catalyst - największe obroty											
Nazwa	Kurs	Zmiana	Obroty	Nazwa	Kurs	Zmiana	Obroty	Nazwa	Kurs	Zmiana	Obroty
PS1026	84,0	↑ 0,4%	214 098	KRU0726	89,0	↑ 0,0%	88 822	KRU0224	100,7	↑ 0,1%	46 816
GHS0124	97,0	↓ -0,3%	151 957	WZ0533	93,5	↓ -0,5%	67 138	PRF0425	100,7	↑ 0,1%	44 604
ECH0426	100,2	↓ -0,7%	150 300	OK0724	94,2	↑ 0,3%	66 972	KRU1127	100,5	↓ -0,2%	31 770
KIN1025	100,5	↓ -0,5%	130 047	KRU1226	100,1	↓ -0,1%	60 924	FPC0427	86,9	↑ 1,3%	31 572
ECH0626	100,4	↓ -0,1%	114 146	KRU0224	100,7	↑ 0,1%	46 816	KGH0624	100,8	↑ 0,0%	27 602

Źródło: GPW

**Informacja dnia
GRUPA AZOTY SA**

Sprzedaż uprawnień do emisji CO2 zwiększy EBIT i EBITDA Grupy Azoty za II kw. o 182,2 mln zł. Sprzedaż uprawnień do emisji CO2 przez spółkę Grupa Azoty Zakłady Azotowe "Puławy" powiększy wynik EBIT i EBITDA Grupy Azoty za II kw. i I pół. 2023 r. o 182,2 mln zł - poinformowały obie spółki w komunikatach. Jak podano, 28 czerwca 2023 roku Grupa Azoty Zakłady Azotowe "Puławy", spółka zależna Grupy Azoty, zakończyła sprzedaż łącznie 938.478 jednostek uprawnień do emisji CO2 zakupionych na rynku we wcześniejszych okresach. Sprzedaż dotyczyła nadwyżki jednostek EUA, wynikającej z niższych poziomów produkcji i pozostałej po rozliczeniu emisji CO2 za 2022 rok. "Sprzedaż jednostek EUA wpływa pozytywnie na sytuację płynnościową Grupy Kapitałowej Grupa Azoty oraz obniżenie skonsolidowanego długu netto" - napisano w komunikacie Grupy Azoty. Jak poinformowano, wartość przychodu ze sprzedaży jednostek EUA wyniosła 80,8 mln euro (360,2 mln zł). "Dochód uzyskany ze sprzedaży Jednostek EUA przez spółkę zależną powiększy skonsolidowany wynik EBIT i EBITDA emitenta za II kwartał oraz za I półrocze 2023 roku o kwotę 182,2 mln zł" - napisano. (PAP Biznes)

Komentarz DM Banku BPS. Wysokie ceny gazu w zeszłym roku miały poważne negatywne konsekwencje na działalność Grupy Azoty, największego konsumenta gazu w Polsce. Grupa musiała czasowo wstrzymać produkcję w niektórych swoich zakładach, co wpłynęło na wyniki. W I kwartale przychody spadły o 43 proc. do 3,895 mld zł, a na poziomie wyniku netto Grupa wygenerowała stratę w wysokości minus 555 mln zł (rok wcześniej zysk netto wyniósł 882 mln zł). Wysokie ceny gazu i złe wyniki wpłynęły negatywnie na notowania Grupy, które od tegorocznych szczytów ze stycznia straciły 42 proc. Z drugiej strony mniejsza produkcja oznaczała także mniejsze zapotrzebowanie na energię i w konsekwencji mniejsze wykorzystanie uprawnień do emisji CO2. Stąd Grupa zdecydowała się na ich sprzedaż, osiągając przychodów w wysokości 360 mln zł. To będzie skutkować zwiększeniem wyniku EBIT i EBITDA o 182,2 mln zł (w I kwartale 2023 wyniki EBITDA był ujemny i wyniósł minus 401,1 mln zł). W naszej ocenie, sprzedaż nadwyżek uprawnień do emisji CO2 jest próbą normalizacji wyników Grupy negatywnie doświadczonych przez czynniki zewnętrzne. Jest to także kolejna tego typu informacja w ostatnich tygodniach (niedawno Grupa informowała o podpisaniu kontraktu z PKN Orlen na dostawę gazu). Kurs na razie nie reaguje na te informacje. Być może dopiero większa ich liczba będzie stanowić impuls do wzrostów. (Ł. Bryl)

**Informacja dnia
MOLECURE SA**

Molecure przyjęła aktualizację strategii rozwoju spółki na lata 2023-2025. Molecure przyjęła aktualizację strategii rozwoju spółki na lata 2023-2025 - podała spółka w komunikacie prasowym. Wśród celów wymieniono m.in. zawarcie co najmniej 1 umowy partneringowej o wysokiej wartości dla co najmniej jednego projektu w fazie klinicznej. Jak podano, głównymi celami strategicznymi spółki w obszarze R&D oraz rozwoju biznesu na lata 2023-2025 jest kontynuacja intensywnego rozwoju klinicznego dwóch kluczowych projektów: ukończenie badania fazy II dla OATD-01 w sarkoidozie oraz ukończenie badania klinicznego fazy I dla OATD-02 z udziałem pacjentów onkologicznych, z możliwością rozszerzenia o dodatkowe wskazania i terapie łączone, a także dalszy rozwój projektów będących na wczesnym etapie przedklinicznym, w tym wyłonienie 1-2 zaawansowanych związków wiodących (kandydatów do rozwoju przedklinicznego) oraz wprowadzenie kolejnego programu do etapu badań klinicznych. (...) (PAP Biznes)

**Informacja dnia
DATAWALK SA**

Sprzedaż do Northern California Regional Intelligence Center. Sale to Northern California Regional Intelligence Center. Zarząd DataWalk S.A. z siedzibą we Wrocławiu informuje, że w dniu dzisiejszym powziął informację o otrzymaniu przez spółkę zależną od Emitenta, tj. DataWalk Inc., zamówienia z Northern California Regional Intelligence Center ("NCRIC," "Klient"), którego przedmiotem jest sprzedaż licencji platformy analitycznej DataWalk. Klient to kalifornijska platforma analityczna wspierająca stanowe i federalne organy odpowiedzialne za bezpieczeństwo publiczne. System DataWalk będzie wykorzystywany do łączenia i analizy danych z różnych źródeł w zastosowaniach dochodzeniowych. (...) (ESPI RB NR 9/23)

- Informacja dnia**
11 BIT STUDIOS SA **Umowa dotycząca programu Game Pass z Microsoft Corporation.** Zarząd 11 bit studios S.A. informuje, że Spółka otrzymała podpisaną umowę z Microsoft Corporation z siedzibą w Waszyngtonie, Stany Zjednoczone, której przedmiotem jest udostępnienie wybranych gier z portfolio Spółki (dalej "Gry") w programie Game Pass prowadzonym przez Microsoft Corporation. Zgodnie z umową, prawa do Gier pozostaną przy Spółce. W ocenie Spółki udostępnienie Gier w programie Game Pass będzie miało istotny, pozytywny wpływ na wyniki finansowe Spółki w kolejnych okresach. Lista Gier objętych umową zostanie ogłoszona w późniejszym terminie. (ESPI RB NR 20/23)
- Informacja dnia**
COMARCH SA **Comarch wypłaci 4 zł dywidendy na akcję.** Zwyczajne Walne Zgromadzenie Comarchu zdecydowało, by z zysku osiągniętego w 2022 roku na dywidendę trafiło 32,5 mln zł, co daje 4 zł na akcję - poinformowała spółka w komunikacie. Dniem dywidendy jest 10 lipca, a dywidenda zostanie wypłacona 19 lipca 2023 roku. Pozostała część zysku w kwocie 34,9 mln zł trafi na kapitał zapasowy. W 2022 roku walne zgromadzenie Comarchu zdecydowało, by spółka wypłaciła za 2021 rok dywidendę na poziomie 4 zł na akcję. Łącznie na ten cel trafiło 32,5 mln zł. (PAP Biznes)
- Informacja dnia**
GI GROUP POLAND SA **Gi Group nie otrzymała decyzji GPW dot. notowania jednostkowych praw poboru akcji serii X.** Gi Group nie otrzymała decyzji GPW dot. notowania jednostkowych praw poboru akcji serii X, w związku z czym spółka nie może zagwarantować, że jednostkowe prawa poboru akcji oraz akcje zostaną kiedykolwiek dopuszczone do obrotu przez GPW - poinformowało Gi Group w komunikacie. W kwietniu, Komisja Nadzoru Finansowego zatwierdziła prospekt Gi Group, sporządzony w związku z ofertą publiczną akcji serii X oraz zamiarem ubiegania się o dopuszczenie do obrotu na rynku regulowanym akcji serii X, jednostkowych praw poboru akcji serii X oraz praw do akcji serii X Gi Group - poinformowała spółka w komunikacie. (PAP Biznes)
- Informacja dnia**
OEX SA **OEX wypłaci 4 zł dywidendy na akcję.** Akcjonariusze OEX zdecydowali, że spółka wypłaci 27,4 mln zł dywidendy, czyli 4 zł na akcję - podało OEX w komunikacie. Na kapitał zapasowy trafi 65,6 mln zł z zysku za 2022 r. Dywidendą objęte są akcje w łącznej liczbie 6.841.807 (bez uwzględnienia akcji własnych spółki). Jako dzień dywidendy został ustalony dzień 7 lipca 2023 roku, a jako dzień wypłaty dywidendy dzień 14 lipca 2023 roku. W 2022 roku spółka wypłaciła 5,85 zł dywidendy na akcję. (PAP Biznes)
- Informacja dnia**
SCOPE FLUIDICS SA **Total FIZ i Szymon Ruta chcą sprzedać w ABB łącznie 5,36 proc. akcji Scope Fluidics.** Total FIZ i Szymon Ruta chcą w ramach przyspieszonej budowy księgi popytu sprzedać łącznie około 5,36 proc. akcji Scope Fluidics - poinformowała spółka w komunikacie. FIZ Total, reprezentowany przez Ipopema TFI, chce sprzedać do 126.286 akcji Scope Fluidics, a Szymon Ruta do 20.000 tys. akcji tej spółki. Wyłącznym prowadzącym księgę popytu jest Trigon DM. Cena sprzedaży oraz ostateczna liczba akcji sprzedawanych zostaną ogłoszone po zamknięciu księgi popytu. (PAP Biznes)
- Informacja dnia**
STS HOLDING SA **STS Holding przeznaczy zysk netto za '22 na kapitał zapasowy.** STS Holding przeznaczy zysk netto za 2022 r. na kapitał zapasowy, poza wypłaconą już zaliczką na poczet dywidendy - podała spółka w komunikacie. Zarząd STS Holding rekomendował wypłatę jeszcze 0,55 zł dywidendy na akcję za 2022 rok. ZWZ spółki postanowiło przeznaczyć 86,3 mln zł z zysku za 2022 r. na kapitał zapasowy spółki. W maju, zarząd STS Holding zarekomendował, by spółka wypłaciła 86,2 mln zł dywidendy z zysku za 2022 r., czyli 0,55 zł na akcję, poza wypłaconą już zaliczką. W 2022 roku zysk netto spółki wyniósł 128,6 mln zł. Spółka wypłaciła już w październiku 2022 roku zaliczkę na poczet dywidendy w kwocie 42,3 mln zł, czyli 0,27 zł na akcję. (PAP Biznes)
- Informacja dnia**
NTT SYSTEM SA **NTT System wypłaci 0,07 zł dywidendy na akcję za '22.** Zwyczajne Walne Zgromadzenie NTT System zdecydowało, by z zysku osiągniętego w 2022 roku na dywidendę trafiło 948,3 tys. zł, co daje 0,07 zł na akcję - podała spółka w komunikacie. Pozostała część zysku w wysokości 16,1 mln zł ma trafić na kapitał zapasowy. Dniem dywidendy jest 27 września, a dywidenda zostanie wypłacona 18 października 2023 roku. W 2022 roku spółka wypłaciła 0,3 zł dywidendy na jedną akcję. (PAP Biznes)

WIG20 FUTURES



Źródło: Bloomberg

Komentarz DM Banku BPS. Na GPW dystrybucja akcji trwa, czego dobrym przykładem jest wczorajsze zachowanie CDPROJEKT. Przy takim zachowaniu popytu raczej trudno zakładać, że przed rynkiem jest kolejne dobre półrocze. W rzeczywistości beneficjentami będą jak zwykle na GPW grający na spadki. WIG20 zakończył sesję w środę niewielkim wzrostem o 0,28 proc. i zamknął się na poziomie 2045,15 pkt., Indeks szerokiego rynku WIG wzrósł na zamknięciu o 0,44 proc. i osiągnął poziom 66690,08 pkt. Indeksy mniejszych spółek zachowały się silniej. mWIG40 wzrósł o 1,00 proc. i zakończył notowania na poziomie 4798,95pkt., sWIG80 zakończył sesję wzrostem o 0,48 proc. kończąc notowania na poziomie 21485,66 pkt. Obroty na rynku wzrosły w stosunku do poprzedniej sesji i wyniosły 0,86 mld zł wobec 0,84 mld zł w poprzedni dzień sesyjny. Na FW20U2320 wartość LOP-u osiągnęła 71540 wobec 70679 pozycji na zamknięciu poprzedniej sesji a obroty podczas sesji wyniosły 24262 wobec 35709 kontraktów poprzednio. Szanse na kontynuację dotychczas obowiązującego trendu są coraz słabsze. Niedźwiedzie nie rezygnują z rozbudzonych możliwości odwrócenia trendu i konsekwentnie budują strefę oporów. (T. Czarnecki)

Dane makro

29.06.2023

Czwartek		Wydarzenie	Okres	Odczyt	Poprzednio
1:50	Japonia	Handel detaliczny r/r	maj	5,7%	5,1% (R)
3:00	Nowa Zelandia	Indeks zaufania w biznesie	cze		-31,1
3:30	Australia	Sprzedaż detaliczna m/m (P)	maj		0,00%
7:00	Japonia	Indeks zaufania konsumentów	cze	36,2	36
8:00	Szwecja	Sprzedaż detaliczna m/m	maj	0,3%	1,1%
8:00	Szwecja	Sprzedaż detaliczna r/r	maj	-5,4%	-7,1%
9:00	Szwecja	Indeks zaufania konsumentów	cze		69,5
9:00	Słowacja	Indeks zaufania konsumentów	cze		-24,2
9:00	Hiszpania	Zharmonizowana inflacja CPI m/m (P)	cze		-0,1%
9:00	Hiszpania	Zharmonizowana inflacja CPI r/r (P)	cze		2,9%
9:00	Hiszpania	Inflacja CPI m/m (P)	cze		0,00%
9:00	Hiszpania	Inflacja CPI r/r (P)	cze		3,2%
9:30	Szwecja	Stopa procentowa	cze		3,5%
10:30	Wielka Brytania	Podaż pieniądza M4 m/m	maj		0,00%
10:30	Wielka Brytania	Podaż pieniądza M4 r/r	maj		0,3%
10:30	Wielka Brytania	Zaakceptowane wnioski o kredyt hipoteczny	maj		48,69 tys.
11:00	Euroland	Indeks zaufania konsumentów (F)	cze		-17,4
14:00	Niemcy	Zharmonizowana inflacja CPI m/m (P)	cze		-0,2%
14:00	Niemcy	Zharmonizowana inflacja CPI r/r (P)	cze		6,3%
14:00	Niemcy	Inflacja CPI m/m (P)	cze		-0,1%
14:00	Niemcy	Inflacja CPI r/r (P)	cze		6,1%
14:00	Brazylia	Inflacja PPI m/m	maj		-0,35%
14:00	Brazylia	Inflacja PPI r/r	maj		-4,63%
14:30	Kanada	Średnie tygodniowe zarobki	kwi		1185,03
14:30	USA	Osób pobierających zasiłek dla bezrobotnych	24.cze		1759 tys.
14:30	USA	PKB Deflator k/k	II kwartał		4,00%
14:30	USA	PKB k/k	II kwartał		2,6%
14:30	USA	PKB r/r	II kwartał		0,9%
14:30	USA	Nowozarejestrowani bezrobotni	24.cze		234 tys.
14:30	Kanada	Zmiana zatrudnienia w sektorze pozarolniczym m/m	kwi		-9,9 tys,
14:30	USA	PCE k/k	II kwartał		1,00%
14:30	USA	PCE r/r	II kwartał		1,7%
14:30	USA	Bazowy PCE r/r	II kwartał		4,8%
16:30	USA	Zapasy gazu ziemnego	23.cze		2729 mld
	Portugalia	Indeks zaufania konsumentów	cze		-29,8

Na podstawie :stoop.pl

**Wybrane
wydarzenia
w spółkach
29.06.2023**

BPC - WZA:
JRCGROUP - WZA:
INFRA - WZA:
ALTUS - WZA:
INVESTEKO - WZA:
STEMCELLS - WZA:
COSMA - WZA:
ASMODEV - WZA:
LEGIMI - WZA:
CIGAMES - WZA:
AQUATECH - WZA:
EXAMOBILE - WZA:
CCENERGY - WZA:
INTERBUD - WZA:
MDIENERGIA - WZA:
ANALIZY - WZA:
PHN - WZA:
EASYCALL - WZA:
KLABATER - WZA:
APOLLO - WZA:
KLON - WZA:
BOGDANKA - WZA:
ARENAPL - WZA:
NETWISE - WZA:
MEDICOBIO - WZA:
IBCPOLSKA - WZA:
WIKANA - WZA:
DRAGEUS - WZA:
GAMFACTOR - WZA:
GAMEDUST - WZA:
GRUPAAZOTY - WZA:
ADIUVO - WZA:
PLANTWEAR - WZA:
IMMGAMES - WZA:
IMAGEPWR - WZA:
EMTASIA - WZA:
MARKA - WZA:
DDISTANCE - WZA:
TESGAS - WZA:
SFINKS - WZA:
GRUPAAZOTY - WZA:
ADIUVO - WZA:
PLANTWEAR - WZA:
IMMGAMES - WZA:
IMAGEPWR - WZA:
EMTASIA - WZA:
MARKA - WZA:
DDISTANCE - WZA:
TESGAS - WZA:
SFINKS - WZA:
SAULETECH - WZA:

Na podstawie: infostrefa.com

**Wybrane
wydarzenia
w spółkach
29.06.2023**

UNILABGAM - WZA:

YETIFORCE - WZA:

POINTPACK - WZA:

WIELTON - WZA:

P2CHILL - WZA:

MEDAPP - WZA:

BIOMEDLUB - Konferencja prasowa: Biomed Lublin przedstawi plany biznesowe i rozwojowe na najbliższe lata.

BLACKROSE - WZA:

PTWP - WZA:

ECHO - WZA:

REINO - WZA:

QUANTUM - WZA:

ABAK - WZA:

XPLUS - WZA:

MADMIND - WZA:

SPYROSOFT - WZA:

KANCELWEC - WZA:

PBG - WZA:

JUJUBEE - WZA:

HEMP - WZA:

AIRWAY - WZA:

ONICO - WZA:

CFI - WZA:

IMPERIO - WZA:

RAFAKO - WZA:

TELEMEDPL - WZA:

BIGCHEESE - WZA:

DRFINANCE - WZA:

VEE - WZA:

ARTGAMES - WZA:

LMGAMES - WZA:

CANNABIS - WZA:

SFERANET - WZA:

JRHOLDING - WZA:

ANSWEAR - WZA:

REDCARPET - WZA:

MOLECURE - : Zarząd MOLECURE organizuje webinar poświęcony omówieniu aktualizacji strategii.

KUBOTA - WZA:

RAFAKO - NWZA: Cd NWZA z 5.06.2023

MAKOLAB - WZA:

QUARTICON - WZA:

SECOGROUP - Dzień wypłaty dywidendy: Dywidenda w wysokości 1,00 PLN na akcję.

TARCZYNSKI - Dzień wypłaty dywidendy: Dywidenda w wysokości 2,20 PLN na akcję.

EUROCASH - Dzień wypłaty dywidendy: Dywidenda w wysokości 0,36 PLN na akcję.

VRFABRIC - Wprowadzenie do obrotu: Dzień pierwszego notowania na rynku NewConnect następujących akcji zwykłych na okaziciela spółki VRFABRIC S.A., o wartości nominalnej 0,10 zł każda.

Na podstawie: infostrefa.com

SPÓŁKI I MNOŻNIKI RYNKOWE

Banki	Kurs [PLN]	Kapitalizacja mIn PLN	P/E			P/BV			D/Y [%]			ROA [%]		
			2023	2024	2025	2023	2024	2025	2023	2024	2025	2023	2024	2025
PKO BP	35,62	44 525	7,8	6,9	6,6	1,1	1,0	0,9	6,6	6,9	7,3	0,8	1,2	1,4
Santander Polska	385,40	39 384	10,3	9,5	9,1	1,3	1,2	1,1	4,5	5,1	6,2	1,0	1,5	1,5
PEKAO	107,00	28 084	5,6	6,5	7,2	1,0	1,0	0,9	7,7	8,4	8,1	1,1	1,6	1,4
ING	176,60	22 976	7,0	6,6	7,1	1,5	1,2	1,0	2,2	5,5	5,9	1,0	1,3	1,4
mBank	404,00	17 156	5,5	6,0	5,3	1,1	0,9	0,8	-	-	-	-0,1	0,7	0,9
Bank Millennium	5,96	7 224	4,9	7,5	4,6	1,2	1,0	0,8	0,0	0,0	0,0	-1,1	-0,3	0,5
Alior Bank	47,30	6 175	4,3	5,3	6,2	0,8	0,7	0,6	0,0	3,7	4,5	1,0	1,4	1,3
Bank Handlowy	86,90	11 354	5,0	7,6	9,7	1,2	1,2	1,2	10,4	14,8	11,1	2,3	2,9	2,2
BNP Paribas	59,00	8 713	4,7	5,6	5,3	0,7	0,6	0,5	0,0	0,0	2,1	0,2	0,8	0,8
Mediana	-	17 156	5,5	6,6	6,6	1,1	1,0	0,9	3,4	5,3	6,0	1,0	1,3	1,4
Finanse inne	Kurs [PLN]	Kapitalizacja mIn PLN	P/E			P/BV			D/Y [%]			ROE [%]		
PZU	39,73	34 308	7,3	8,5	9,9	-	-	-	6,6	8,2	8,6	18,1	19,8	18,5
KRUK	381,60	7 372	9,6	8,6	8,3	2,1	1,8	1,6	3,9	3,7	4,2	27,1	24,2	22,4
GPW	37,58	1 577	-	-	-	-	-	-	-	-	-	14,2	14,2	14,2
Mediana	-	7 372	8,5	8,5	9,1	2,1	1,8	1,6	5,3	6,0	6,4	18,1	19,8	18,5
Deweloperzy	Kurs [PLN]	Kapitalizacja mIn PLN	P/E			P/BV			EV/EBITDA			ROE [%]		
GTC	5,74	3 805	16,0	10,7	9,2	0,7	0,7	0,6	20,0	19,2	17,7	4,8	5,3	6,2
Dom Development	134,20	3 449	-	-	-	-	-	-	6,7	6,3	7,0	29,7	29,7	29,7
Echo Investment	4,35	1 795	-	-	-	-	-	-	12,1	-	-	7,5	7,5	7,5
Atal	45,30	1 754	5,8	6,9	6,3	1,2	1,2	1,2	6,1	7,7	7,1	26,1	24,2	21,0
Develia	4,21	1 882	10,2	11,4	9,7	1,3	1,3	1,2	9,5	10,6	9,5	14,1	12,1	11,4
Mediana	-	1 882	10,2	10,7	9,2	1,2	1,2	1,2	9,5	9,1	8,3	14,1	12,1	11,4
Budowlane	Kurs [PLN]	Kapitalizacja mIn PLN	P/E			P/BV			EV/EBITDA			ROE [%]		
Budimex	354,50	9 050	-	-	-	-	-	-	7,5	6,9	7,4	37,2	37,2	37,2
Unibep	10,30	361	10,6	9,7	9,1	-	-	-	6,9	6,2	5,1	7,4	7,4	7,4
MFO	34,20	226	-	-	-	-	-	-	-	-	-	13,8	13,8	13,8
Prochem	31,80	75	79,5	53,0	28,9	-	-	-	8,6	8,0	7,0	6,5	6,5	6,5
Mediana	-	294	45,1	31,4	19,0	-	-	-	7,5	6,9	7,0	10,6	10,6	10,6
Górnictwo	Kurs [PLN]	Kapitalizacja mIn PLN	P/E			P/BV			EV/EBITDA			ROE [%]		
KGHM	110,70	22 140	12,2	9,9	12,7	0,7	0,6	0,6	4,3	3,6	4,1	18,8	7,8	6,8
JSW	40,35	4 738	-	-	-	-	-	-	0,3	0,7	2,7	63,4	-	25,3
Bogdanka	39,10	1 330	-	-	-	-	-	-	0,4	0,4	0,4	5,1	5,1	5,1
Mediana	-	4 738	12,2	9,9	12,7	0,7	0,6	0,6	0,4	0,7	2,7	18,8	6,5	6,8
Paliwa	Kurs [PLN]	Kapitalizacja mIn PLN	P/E			P/BV			EV/EBITDA			ROE [%]		
PKN ORLEN	65,68	76 251	3,4	4,7	6,1	0,5	0,5	0,4	1,5	1,7	1,9	38,1	22,8	14,2
Unimot	101,80	835	-	-	-	-	-	-	-	-	-	61,2	61,2	61,2
MOL	36,30	29 494	6,8	6,2	5,3	0,6	0,6	0,6	2,5	2,6	2,5	24,1	14,9	12,4
Serinus	4,10	454	-	-	-	-	-	-	-	-	-	-	-	-
Mediana	-	15 164	5,1	5,4	5,7	0,6	0,5	0,5	2,0	2,1	2,2	38,1	22,8	14,2

Źródło: DM BPS, Bloomberg

SPÓŁKI I MNOŻNIKI RYNKOWE

IT	Kurs [PLN]	Kapitalizacja mIn PLN	P/E			P/BV			EV/EBITDA			ROE [%]		
			2023	2024	2025	2023	2024	2025	2023	2024	2025	2023	2024	2025
Asseco Poland	78,40	6 507	12,8	12,4	12,0	0,9	0,9	0,8	4,0	3,8	3,7	7,2	7,4	7,5
ComArch	152,00	1 236	-	-	-	-	-	-	4,9	5,8	5,6	8,6	8,6	8,6
LiveChat Software	123,40	3 178	18,6	16,0	14,8	17,9	15,4	14,2	15,6	13,5	12,3	-	95,7	96,0
Asseco BS	38,90	1 300	-	-	-	-	-	-	-	-	-	23,7	23,7	23,7
Asseco SEE	48,80	2 532	-	-	-	-	-	-	7,3	6,9	6,5	17,9	17,9	17,9
Mediana	-	2 532	15,7	14,2	13,4	9,4	8,2	7,5	6,1	6,3	6,0	13,3	17,9	17,9
Telekomunikacja i Media	Kurs [PLN]	Kapitalizacja mIn PLN	P/E			P/BV			EV/EBITDA			ROE [%]		
Cyfrowy Polsat	16,76	10 716	27,9	23,9	12,9	0,7	0,7	0,6	6,6	6,1	5,6	5,8	5,8	5,8
Orange Polska	7,09	9 302	11,0	12,8	11,0	0,7	0,6	0,6	5,1	5,0	4,7	5,3	5,5	5,2
Wirtualna Polska	114,00	3 340	20,0	15,8	12,8	3,5	3,1	2,6	8,9	7,8	7,0	21,7	19,4	19,0
Agora	8,10	377	-	-	-	-	-	-	-	-	-	-6,6	-6,6	-6,6
ATM GRUPA	3,50	295	-	-	-	-	-	-	-	-	-	-	-	-
Mediana	-	3 339,7	20,0	15,8	12,8	0,7	0,7	0,6	6,6	6,1	5,6	5,5	5,6	5,5
Producenci gier video	Kurs [PLN]	Kapitalizacja mIn PLN	P/E			P/BV			EV/EBITDA			ROE [%]		
CD Projekt SA	150,85	15 072	39,5	58,1	76,6	6,5	6,1	5,8	24,5	40,9	40,7	16,3	18,3	10,8
Playway	392,50	2 591	13,8	13,9	10,8	4,8	4,3	4,5	10,0	10,0	7,7	31,1	34,0	33,1
TEN Square Games	81,60	599	21,8	10,1	11,6	-	-	-	8,0	7,1	7,2	27,5	17,9	17,9
11 bit studios SA	701,00	1 694	-	11,5	-	4,7	3,3	-	73,9	8,7	10,3	11,1	11,1	10,6
Mediana	-	2 142	21,8	12,7	11,6	4,8	4,3	5,2	17,3	9,4	9,0	21,9	18,1	14,3
Odzież i obuwie	Kurs [PLN]	Kapitalizacja mIn PLN	P/E			P/BV			EV/EBITDA			ROE [%]		
LPP	14020,00	26 010	22,5	17,2	13,3	6,8	5,4	4,5	12,0	8,6	7,2	35,0	32,7	33,7
CCC	41,10	2 830	-	-	22,0	2,8	3,6	3,2	10,2	8,4	5,9	-11,6	-21,6	-21,2
Monnari Trade	5,02	153	10,0	8,4	8,4	-	-	-	3,7	3,5	3,3	24,7	24,7	24,7
Answeare.com	32,00	571	19,4	14,0	10,5	2,8	2,3	1,9	11,0	8,7	7,2	10,6	11,8	13,5
Mediana	-	1 701	19,4	14,0	11,9	2,8	3,6	3,2	10,6	8,5	6,5	17,7	18,3	19,1
Dystrybucja	Kurs [PLN]	Kapitalizacja mIn PLN	P/E			P/BV			EV/EBITDA			ROE [%]		
Allegro	31,99	33 810	38,9	24,2	18,0	3,4	3,0	2,6	16,6	13,1	11,0	-7,2	6,8	11,8
Dino Polska	465,80	45 667	30,2	22,9	18,5	8,2	6,1	4,8	20,1	16,3	13,8	31,3	30,8	29,7
Inter Cars	550,00	7 792	-	-	-	-	-	-	6,5	5,6	5,2	22,5	22,5	22,5
Eurocash	18,00	2 505	17,5	9,6	8,1	2,6	2,2	1,9	5,0	4,6	4,3	3,3	9,2	16,1
Neuca	770,00	3 393	-	-	-	-	-	-	11,6	9,6	8,2	14,4	14,4	14,4
Mediana	-	3 393	17,5	9,6	8,1	2,6	2,2	1,9	6,5	5,6	5,2	14,4	14,4	16,1
Spożywcze	Kurs [PLN]	Kapitalizacja mIn PLN	P/E			P/BV			EV/EBITDA			ROE [%]		
Ambra	66,00	1 520	-	-	-	-	-	-	-	-	-	15,0	15,0	15,0
Wawel	562,00	843	-	-	-	-	-	-	11,2	-	-	5,1	5,1	5,1
MBW	10,00	1 120	37,2	37,2	31,9	1,2	1,2	1,1	16,1	15,0	14,0	3,0	3,2	3,3
Mediana	-	1 120	37,2	37,2	31,9	1,2	1,2	1,1	13,6	15,0	14,0	5,1	5,1	5,1

Źródło: DM BPS, Bloomberg

SPÓŁKI I MNOŻNIKI RYNKOWE

Energia	Kurs [PLN]	Kapitalizacja mln PLN	P/E			P/BV			EV/EBITDA			ROE [%]		
			2023	2024	2025	2023	2024	2025	2023	2024	2025	2023	2024	2025
PGE	7,24	16 240	6,4	4,7	3,8	0,3	0,6	0,5	4,0	2,9	2,4	6,8	6,8	6,8
Enea	6,40	3 955	-	-	-	-	-	-	3,5	5,2	4,2	7,5	7,5	7,5
Tauron	2,73	4 790	3,2	2,8	2,5	0,3	0,3	0,2	3,9	4,0	3,8	2,8	7,6	8,6
Onde	12,18	670	-	-	-	-	-	-	-	-	-	1,6	1,6	1,6
Polenergia	82,50	7 273	19,5	16,1	14,3	1,6	1,5	1,3	14,3	11,4	11,0	7,4	8,2	9,1
ZE PAK	19,78	1 005	-	-	-	-	-	-	14,7	7,3	3,9	33,3	33,3	33,3
Mediana	-	4 373	6,4	4,7	3,8	0,3	0,6	0,5	4,0	5,2	3,9	7,1	7,6	8,1
Chemia	Kurs [PLN]	Kapitalizacja mln PLN	P/E			P/BV			EV/EBITDA			ROE [%]		
			2023	2024	2025	2023	2024	2025	2023	2024	2025	2023	2024	2025
Grupa Azoty	26,36	2 615	-	-	-	-	-	-	12,5	8,2	5,3	18,1	18,1	18,1
Ciech	49,00	2 582	10,1	11,3	11,2	1,0	0,9	0,9	4,6	4,9	4,6	15,7	12,6	12,1
PCC Rokita	103,40	2 053	-	-	-	-	-	-	-	-	-	14,8	14,8	14,8
Mediana	-	2 582	10,1	11,3	11,2	1,0	0,9	0,9	8,5	6,5	4,9	15,7	14,8	14,8
Przemysł	Kurs [PLN]	Kapitalizacja mln PLN	P/E			P/BV			EV/EBITDA			ROE [%]		
			2023	2024	2025	2023	2024	2025	2023	2024	2025	2023	2024	2025
Grupa Kęty	609,00	5 877	13,2	12,5	11,0	3,3	3,2	3,1	8,9	7,7	7,2	37,0	-	37,0
Famur	#N/A N/A	#N/A N/A	-	-	-	-	-	-	-	-	-	9,6	11,9	12,0
Stalprodukt	289,50	1 615	-	-	-	-	-	-	1,9	-	-	13,6	13,6	13,6
Wielton	7,80	471	11,1	7,8	5,2	0,8	0,8	0,7	5,7	4,8	4,8	18,0	18,0	18,0
Alumetal	81,30	1 271	-	-	-	-	-	-	7,1	6,6	-	30,5	30,5	30,5
Mangata Holding	94,00	628	-	-	-	-	-	-	-	-	-	19,7	19,7	19,7
Amica	77,00	599	-	-	-	-	-	-	7,8	-	-	-	-	-
Mediana	-	1 271	12,2	10,1	8,1	2,1	2,0	1,9	7,1	6,6	6,0	18,8	18,0	18,9
Biotechnologia	Kurs [PLN]	Kapitalizacja mln PLN	P/E			P/BV			EV/EBITDA			ROE [%]		
			2023	2024	2025	2023	2024	2025	2023	2024	2025	2023	2024	2025
BioMedLublin	5,69	400	284,5	51,7	25,9	2,7	2,6	2,3	19,0	11,5	7,1	7,7	6,5	7,8
Ryvu Therapeutics	60,00	1 387	-	-	-	-	-	-	-	-	-	-7,5	-7,5	-7,5
Captor Therapeutics	148,00	617	-	-	-	-	-	-	-	-	-	-	-25,8	-42,4
Celon Pharma	15,76	805	-	-	-	-	-	-	-	-	-	-7,1	-7,1	-7,1
Molecure	21,00	295	-	-	-	-	-	-	-	-	-	-11,4	-11,4	-11,4
Selvita	67,40	1 237	34,7	20,5	15,5	4,0	3,3	2,7	15,3	11,0	8,8	17,0	12,3	14,1
Mediana	-	711	159,6	36,1	20,7	3,4	3,0	2,5	17,1	11,3	8,0	-7,1	-7,3	-7,3

Źródło: DM BPS, Bloomberg

Dom Maklerski Banku BPS SA

ul. Grzybowska 81, 00-844 Warszawa,
tel.: +48 22 53 95 555, fax.: +48 22 53 95 556
www.dmbps.pl
dm@dmbps.pl

Sporządzone przez Departament Analiz:

Tomasz Czarnecki, MPW
Dyrektor Departamentu Analiz
tomasz.czarnecki@dmbps.pl
tel.: (22) 53 95 542

Jacek Borawski
Analityk Techniczny

Artur Wizner, MPW
Analityk
artur.wizner@dmbps.pl
tel.: (22) 53 95 548

Dr Łukasz Bryl
Analityk
lukasz.bryl@dmbps.pl
tel.: 785 500 874

Dane kontaktowe do Departamentu Sprzedaży:

Dariusz Stasiak, MPW
Dyrektor Departamentu Sprzedaży
dariusz.stasiak@dmbps.pl
tel.: +48 (22) 53 95 084

Krzysztof Jeż, MPW
krzysztof.jez@dmbps.pl
tel.: + 48 (22) 53 95 559

Lech Kucharski, MPW
lech.kucharski@dmbps.pl
tel.: + 48 (22) 53 95 522

Tomasz Kublik, MPW
tomasz.kublik@dmbps.pl
tel.: + 48 (22) 53 95 511

Tomasz Wojna
tomasz.wojna@dmbps.pl
tel.: + 48 (22) 53 95 541

Wyjaśnienia dotyczące stosowanej terminologii fachowej i wskaźników:

Dług netto – suma zobowiązań oprocentowanych pomniejszona o środki pieniężne i ich ekwiwalenty
EBIT – wynik na działalności operacyjnej
EBITDA – wynik działalności operacyjnej przed potrąceniem salda na działalności finansowej, opodatkowaniem i amortyzacją.
EV – (wartość ekonomiczna; EV= MC + dług netto) suma kapitalizacji i długu netto
Marża brutto na sprzedaży – relacja zysku brutto na sprzedaży do przychodów ze sprzedaży
Marża EBIT – (EBIT/Przychody ze sprzedaży) relacja zysku z działalności operacyjnej do przychodów ze sprzedaży
Marża EBITDA – (EBITDA/Przychody ze sprzedaży) relacja EBITDA do przychodów ze sprzedaży
EBIT/EV – iloraz zysku z działalności operacyjnej i wartości ekonomicznej (suma kapitalizacji i długu netto)
MC/EBIT – iloraz kapitalizacji (iloczyn kursu akcji i liczby akcji) oraz zysku z działalności operacyjnej
MC/S – iloraz kapitalizacji (liczba wyemitowanych akcji razy kurs akcji) i przychodów ze sprzedaży
P/E – (Cena/Zysk) relacja kursu akcji do prognozowanego rocznego zysku netto przypadającego na akcję
P/BV – (Cena/Wartość Księgową) relacja kursu akcji do prognozowanej wartości księgowej przypadającej na akcję
P/CF – [Cena/(zysk netto + amortyzacja)] relacja kursu akcji do sumy przypadającego na akcję zysku netto i amortyzacji
Stopa dywidendy – (DY) dywidenda na akcję podzielona przez kurs akcji
Wskaźnik wypłaty dywidendy – (D/E) relacja dywidenda przypadająca na akcję do zysku na akcję
Wskaźnik pokrycia dywidendy – (E/D) relacja zysku na akcję do dywidendy na akcję

Opracowanie wyraża wiedzę oraz poglądy autorów według stanu na dzień jego sporządzenia. Autorzy nie uwzględniają w opracowaniu jakichkolwiek szczególnych zamierzeń inwestycyjnych, szczególnych celów inwestycyjnych, sytuacji finansowej ani szczególnych potrzeb czy żądań potencjalnych odbiorców. Opracowanie publikowane jest w celach wyłącznie informacyjnych lub marketingowych i nie powinno być interpretowane jako (1) osobista rekomendacja, (1) porada inwestycyjna, prawna, lub innego typu, ani jako (2) zachęta do działania, inwestowania czy pozbywania się inwestycji w szczególny sposób, bądź (4) ocena lub zapewnienie opłacalności inwestycji w instrumenty finansowe objęte opracowaniem.

W szczególności opracowanie nie stanowi „badania inwestycyjnego” lub „publikacji handlowej” w rozumieniu Rozporządzenia Delegowanego Komisji (UE) 2017/565 z dnia 25 kwietnia 2016 r. uzupełniającego dyrektywę Parlamentu Europejskiego i Rady 2014/65/UE w odniesieniu do wymogów organizacyjnych i warunków prowadzenia działalności przez firmy inwestycyjne oraz pojęć zdefiniowanych na potrzeby tej dyrektywy, bądź „rekomendacji” w rozumieniu Rozporządzenia Parlamentu Europejskiego i Rady (UE) NR 596/2014 z dnia 16 kwietnia 2014 r. w sprawie nadużyć na rynku (rozporządzenie w sprawie nadużyć na rynku) oraz uchylającego dyrektywę 2003/6/WE Parlamentu Europejskiego i Rady i dyrektywy Komisji 2003/124/WE, 2003/125/WE i 2004/72/WE.

Opracowanie zostało sporządzone z zachowaniem należytej staranności i rzetelności przy zachowaniu zasad metodologicznej poprawności na podstawie ogólnodostępnych informacji, w dniu publikacji opracowania, pozyskanych ze źródeł wiarygodnych dla Domu Maklerskiego Banku BPS S.A. Dom Maklerski Banku BPS S.A. nie gwarantuje ich kompletności, prawdziwości lub dokładności.

Dom Maklerski Banku BPS S.A. nie ponosi odpowiedzialności za ewentualne decyzje inwestycyjne podjęte na podstawie niniejszego opracowania ani za ewentualne szkody poniesione w wyniku tych decyzji inwestycyjnych. Opracowanie nie powinno być interpretowane jako oświadczenie ani gwarancja (zarówno wyraźna, jak i implikowana) w zakresie generowania zysku z tytułu prezentowanej strategii inwestycyjnej.

Inwestowanie na rynku kapitałowym wiąże się z możliwością utraty części lub całości zainwestowanego kapitału. Szczegółowe informacje o ryzykach związanych z inwestowaniem w instrumenty finansowe dostępne są na stronie internetowej DMBPS: www.dmbps.pl w zakładce Regulacje i dokumenty.

Dom Maklerski Banku BPS S.A., jego akcjonariusze lub pracownicy mogą posiadać długie lub krótkie pozycje powstałe w wyniku transakcji zawartych na instrumentach z rynków OTC lub innych instrumentach finansowych wymienionych w opracowaniu. Organem sprawującym nadzór nad działalnością Domu Maklerskiego Banku BPS S.A. jest Komisja Nadzoru Finansowego z siedzibą w Warszawie, przy ulicy Pięknej 20.

Powielanie bądź publikowanie w jakiegokolwiek formie niniejszego opracowania, lub jego części, oraz wykorzystywanie materiału do własnych opracowań celem publikacji, bez pisemnej zgody Domu Maklerskiego Banku BPS S.A. jest zabronione. Niniejsze opracowanie jest prawnie chronione zgodnie z **Ustawą z 4 lutego 1994 r. o prawie autorskim i prawach pokrewnych (Dz. U. 2019 poz. 1231)**.