

GPW - Indeksy					
Indeksy	Zamknięcie [pkt.]	Zmiana dzienna	Relatywnie do WIG	Zmiana tyg. [t/t]	Zmiana od początku roku
WIG	66 297,6	↓ -0,35%	-	-0,41%	15,38%
WIG20	2 044,2	↓ -0,33%	0,02%	-0,45%	14,07%
mWIG40	4 689,8	↓ -0,74%	-0,39%	-1,15%	12,89%
sWIG80	21 559,1	↓ -0,22%	0,13%	0,45%	23,22%

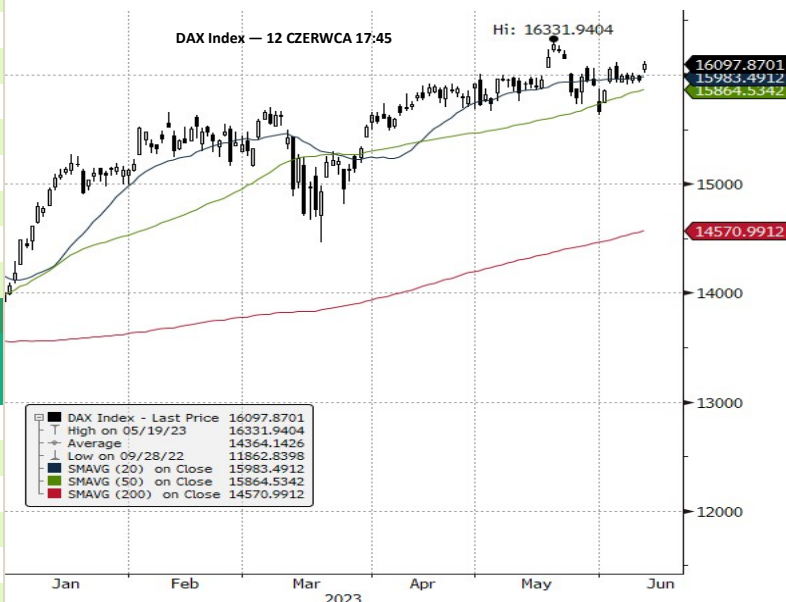
GPW - FW20				
Wybrane dane	Zamknięcie [pkt.]	Zmiana dzienna	Zmiana tyg. [t/t]	Zmiana od początku roku
FW20M2320	2 038	0,0	↓ -0,92%	-1,40%

Indeksy zagraniczne - kursy zamknięcia				
Indeks	Kurs [pkt.]	Zmiana	Relatywnie do WIG	Zmiana od początku roku
BOVESPA (BRAZYLIA)	117 336,3	↑ 0,27%	0,62%	6,93%
BUX (WĘGRY)	50 009,7	↑ 1,40%	1,76%	14,19%
CAC 40 (FRANCJA)	7 250,4	↑ 0,52%	0,87%	12,00%
DAX (NIEMCY)	16 097,9	↑ 0,93%	1,28%	15,62%
DIJA (USA)	34 066,3	↑ 0,56%	0,91%	2,77%
EUROSTOXX 50 (EU)	4 316,5	↑ 0,62%	0,97%	13,78%
FTSE 100 (GB)	7 570,7	↑ 0,11%	0,46%	1,60%
ISE 100 (TURCJA)	5 589,0	↓ -0,67%	-0,32%	1,45%
MERVAL (ARGENTYNA)	381 672,5	↓ -0,02%	0,33%	88,87%
MSCI EM	1 003,1	↑ 0,08%	0,43%	4,89%
NASDAQ COMPOSITE (USA)	13 461,9	↑ 1,53%	1,89%	28,62%
PX (CZECHY)	1 316,6	↑ 0,64%	0,99%	9,55%
RTS (ROSJA)	1 032,3	↓ -0,05%	0,30%	6,42%
S&P 500	4 338,9	↑ 0,93%	1,28%	13,01%

Indeksy zagraniczne - kurs na godzinę: 8:28				
Indeks	Kurs [pkt.]	Zmiana	Relatywnie do WIG	Zmiana od początku roku
NIKKEI225 (JAPONIA)	33 018,7	↑ 1,80%	2,16%	26,53%
HANG SENG (HONG KONG)	19 480,0	↑ 0,40%	0,75%	-1,52%
BSE 30 (INDIE)	63 115,7	↑ 0,62%	0,98%	3,74%
KOSPI 100 (KOREA Płd.)	2 610,8	↑ 0,46%	0,82%	16,74%
SHANGHAI A-SHARE (CHINY)	3 386,1	↑ 0,62%	0,98%	9,61%
SHANGHAI B-SHARE (CHINY)	271,1	↑ 0,08%	0,43%	-3,13%

Kontrakty terminowe - kurs na godzinę: 8:28				
Futures	Kurs [pkt.]	Zmiana	Relatywnie do FWIG20	Zmiana od początku roku
EuroStoxx50 Futures	4 351,0	↑ 0,79%	1,73%	14,95%
CAC40 Futures	7 304,5	↑ 0,70%	1,64%	12,52%
DAX Futures	16 221,0	↑ 0,81%	1,75%	15,96%
S&P500 Futures	4 399,5	↑ 0,26%	1,19%	12,96%
DIJA Futures	34 095,0	↑ 0,55%	1,48%	2,85%
NASDAQ Futures	15 054,0	↑ 0,45%	1,38%	35,15%

Waluty - kurs na godzinę: 08:28				
Waluta	Kurs [PLN]	Zmiana [PLN]	Relatywnie do WIG	Zmiana od początku roku
EUR	4,4533	0,0069	↑ 0,15%	-4,87%
CHF	4,5556	0,0079	↑ 0,17%	-3,61%
USD	4,1253	-0,0082	↓ -0,20%	-5,79%
EUR/USD	1,0795	0,0038	↑ 0,35%	0,86%



Surowce - kursy zamknięcia				
Surowiec	Kurs	Zmiana [%]	Relatywnie do WIG	Zmiana od początku roku
ROPA WTI (USD za baryłkę)	67,4	↑ 0,39%	0,74%	-16,27%
MIEDŹ (USD za tonę)	8 320,0	↓ -0,85%	-0,50%	-0,70%
ZŁOTO (USD za uncję)	1 952,9	↓ -0,38%	-0,03%	6,70%
SREBRO (USD za uncję)	24,2	↑ 0,61%	0,96%	0,10%
PLATYNA (USD za uncję)	999,1	↑ 0,38%	0,73%	-7,96%
GAZ ZIEMNY (USD za MMBtu)	2,3	↑ 1,28%	1,64%	-48,31%
W. KAMIENNY (USD za tonę)	134,0	↓ -1,25%	-0,90%	-66,84%
CYNK (USD za tonę)	2 350,5	↓ -2,29%	-1,95%	-20,99%
ŻELAZO (CNY za tonę)	795,0	↓ -0,13%	0,22%	-7,02%
CYNA (USD za tonę)	25 901,0	↓ -2,27%	-1,93%	4,41%
ALUMINIUM (USD za tonę)	2 228,0	↓ -1,76%	-1,41%	-6,31%
OLÓW (USD za tonę)	2 073,0	↑ 0,83%	1,18%	-9,59%
NIKIEL (USD za tonę)	20755,0	↓ -1,96%	-1,62%	-33,30%

Źródło: Bloomberg

Źródło: Bloomberg

Największe wzrosty											
WIG20				mWIG40				sWIG80			
Nazwa	Kurs	Wzrost	Obroty	Nazwa	Kurs	Wzrost	Obroty	Nazwa	Kurs	Wzrost	Obroty
CDPROJEKT	141,4	↑ 10,2%	220 961 427	GRUPRACUJ	58,1	↑ 3,6%	140 389	MOSTALZAB	3,8	↑ 4,4%	2 062 130
LPP	14500,0	↑ 5,0%	83 129 450	AMREST	23,6	↑ 3,5%	2 412 119	VOTUM	54,3	↑ 4,2%	2 638 827
DINOPL	469,9	↑ 2,1%	155 216 928	COMARCH	150,0	↑ 2,7%	262 686	MOLECURE	23,9	↑ 3,9%	356 183
ALLEGRO	34,7	↑ 0,3%	61 076 136	BUMECH	30,6	↑ 2,6%	987 917	GREENX	2,5	↑ 3,9%	4 315 433
ORANGEPL	7,3	↑ 0,2%	11 833 530	STSHOLDING	20,8	↑ 2,2%	5 727 481	VERCOM	66,0	↑ 3,1%	485 099

Największe spadki											
WIG20				mWIG40				sWIG80			
Nazwa	Kurs	Spadek	Obroty	Nazwa	Kurs	Spadek	Obroty	Nazwa	Kurs	Spadek	Obroty
MBANK	378,9	↓ -4,7%	14 502 820	11BIT	660,0	↓ -3,8%	6 373 158	MIRBUD	6,9	↓ -3,8%	1 820 585
SANPL	377,0	↓ -3,1%	25 084 344	GRUPAAZOTY	25,7	↓ -3,8%	6 136 603	PLAYWAY	391,0	↓ -3,7%	1 653 337
KGHM	110,9	↓ -2,8%	98 640 200	CIECH	48,2	↓ -3,2%	1 596 231	NEWAG	17,8	↓ -3,3%	38 311
JSW	41,5	↓ -2,4%	13 121 731	INTERCARS	528,0	↓ -3,1%	10 111 900	ERBUD	36,9	↓ -2,9%	67 188
ALIOR	44,4	↓ -2,4%	6 438 615	MILLENNIUM	4,6	↓ -2,9%	6 502 884	SHOPER	28,5	↓ -2,7%	22 063

Największe obroty											
WIG20				mWIG40				sWIG80			
Nazwa	Kurs	Zmiana	Obroty	Nazwa	Kurs	Zmiana	Obroty	Nazwa	Kurs	Zmiana	Obroty
CDPROJEKT	141,4	↑ 10,2%	220 961 427	INTERCARS	528,0	↓ -3,1%	10 111 900	ALUMETAL	83,1	↓ -0,4%	15 238 979
DINOPL	469,9	↑ 2,1%	155 216 928	XTB	40,8	↓ -2,7%	8 009 233	CIGAMES	5,7	↓ -0,7%	9 862 879
PKNORLEN	63,9	↓ -2,0%	142 184 864	MILLENNIUM	4,6	↓ -2,9%	6 502 884	WITTCHEN	38,7	↑ 2,7%	4 994 635
KGHM	110,9	↓ -2,8%	98 640 200	11BIT	660,0	↓ -3,8%	6 373 158	GREENX	2,5	↑ 3,9%	4 315 433
PEKAO	108,0	↓ -0,6%	86 202 057	GRUPAAZOTY	25,7	↓ -3,8%	6 136 603	ARCTIC	24,4	↑ 0,0%	4 287 293

CATALYST

Catalyst - największe obroty											
Nazwa	Kurs	Zmiana	Obroty	Nazwa	Kurs	Zmiana	Obroty	Nazwa	Kurs	Zmiana	Obroty
DS1023	99,1	↓ -0,2%	578 573	GHE0226	99,3	↑ 0,0%	34 267	DS0727	88,5	↑ 0,3%	32 012
OK0724	93,8	↓ -0,1%	219 710	ECH0923	100,3	↓ -0,1%	33 662	KIN1025	99,7	↑ 0,0%	25 922
GHE0124	97,4	↑ 0,5%	180 819	PRF0425	100,5	↑ 0,0%	33 165	KRU0726	88,0	↑ 0,0%	25 608
PCR0527	93,8	↓ -0,1%	46 920	WZ0524	100,2	↓ -0,1%	32 936	CPS0426	99,1	↑ 0,0%	24 973
FPC0725	90,6	↑ 0,0%	35 143	DS0727	88,5	↑ 0,3%	32 012	PS0425	91,2	↑ 0,3%	24 525

Źródło: GPW

Informacja dnia
VIGO
PHOTONICS SA

KE zatwierdziła wysokość pomocy publicznej do kwoty 102,9 mln euro dla projektu Vigo Photonics. Komisja Europejska zatwierdziła wysokość pomocy publicznej dla Vigo Photonics do kwoty 102,9 mln euro na realizację projektu HyperPIC - poinformowała spółka w komunikacie prasowym. Jak podano, ostateczna decyzja o udzieleniu dofinansowania oraz jego wartość zostaną ustalone w ramach procedury konkursowej w programie Fundusze dla Nowoczesnej Gospodarki. "Realizacja projektu HyperPIC zaplanowana jest na lata 2023-2030. W jego wyniku powstaną przełomowe dla rynku podczerwieni fotoniczne układy scalone, umożliwiające wprowadzenie zaawansowanych systemów sensorycznych do przedmiotów codziennego użytku oraz linie produkcyjne zapewniające kompletny łańcuch dostaw dla układów fotoniki scalonej na zakres średniej podczerwieni, co umożliwi VIGO ich wprowadzenie na rynek jako pierwszemu producentowi na świecie" – napisano. "Projekt HyperPIC jest częścią europejskiego projektu Important Projects of Common European Interest in Microelectronics and Communication Technologies (IPCEI ME/CT), którego celem jest wzmocnienie europejskiej branży mikroelektronicznej. W projekcie, oprócz VIGO Photonics, zaangażowane są najważniejsze europejskie firmy półprzewodnikowe" - dodano.(PAP Biznes)

Komentarz DM Banku BPS. Vigo Photonics zajmuje się produkcją niechłodzonych, fotonowych detektorów podczerwieni według własnej technologii, które są wykorzystywane w przemyśle, medycynie, technice wojskowej oraz pracach badawczych. Spółce udało się pozyskać dofinansowanie do projektu, którego celem będzie stworzenie fotonicznych układów scalonych, które zwiększą możliwości sensoryczne przedmiotów codziennego użytku. Projekt jest wart 253,4 mln EUR, a dotacja może wynieść maksymalnie 102,9 mln EUR (41% kosztów kwalifikowanych). Projekt realizowany będzie w latach 2023-2030 i podzielony będzie na dwie fazy: badawczo-rozwojową (2023-2027) oraz fazę wdrożeniową (2023-2030), której celem będzie m.in. stworzenie nowej linii produkcyjnej i wdrożenie nowych produktów. W efekcie VIGO Photonics stanie się pierwszym na świecie producentem fotonicznych układów scalonych dla średniej podczerwieni (MIRPIC). Uzyskanie dofinansowania do projektu oceniamy jednoznacznie pozytywnie. W dłuższym okresie jego udana realizacja powinna przełożyć się na wyższe przychody Spółki. Notowania Vigo Photonics znajdują się w trendzie wzrostowym i od początku roku zyskały 44,7 proc. W naszej ocenie, informacja o projekcie może wzmocnić trend wzrostowy. (Ł. Bryl)

Informacja dnia
ALLEGRO.EU SA

Akcjonariusze Allegro sprzedają 53 mln akcji. Akcjonariusze Allegro - Cidinan Sarl, Permira VI Investment Platform Ltd i Mepinan Sarl oferują około 53 mln akcji za pośrednictwem Goldman Sachs Bank Europe, BofA Securities, BM PKO BP - podała agencja Bloomberg. Według informacji agencji księga popytu na akcje Allegro została w całości pokryta. Kapitał zakładowy Allegro dzieli się na 1,06 mld akcji. (PAP Biznes)

Informacja dnia
OPONEO.PL SA

Oponeo .pl zaprasza do sprzedaży do 330 tys. akcji własnych, po 45 zł za papier. Oponeo .pl zaprasza do sprzedaży do 330 tys. akcji własnych (2,37 proc. kapitału), po 45 zł za papier - podała spółka w komunikacie. Jak podano, rozpoczęcie przyjmowania ofert sprzedaży nastąpi 13 czerwca, a zakończenie 19 czerwca (do godz. 17:00 czasu środkowoeuropejskiego). Przewidywana data przeniesienia własności akcji oraz rozliczenia transakcji to 22 czerwca. Podmiotem pośredniczącym w wykonaniu i rozliczeniu zaproszenia jest Trigon DM. Kurs Oponeo .pl w poniedziałek, o godz. 16.55 wynosił 44,2 zł. (PAP Biznes)

Informacja dnia
PGE SA

PGE GiEK złożyła zażalenie do NSA na postanowienie w sprawie Turowa. PGE GiEK złożyła zażalenie do Naczelnego Sądu Administracyjnego na postanowienie w sprawie kopalni Turów - poinformowała w poniedziałek PGE GiEK dodając, że jest to odpowiedź na wstrzymanie przez WSA w Warszawie wykonania decyzji środowiskowej wydanej dla kopalni przez GDOŚ we wrześniu 2022 r. PGE GiEK, spółka z Grupy PGE, poinformowała w poniedziałek, że złożyła zażalenie do Naczelnego Sądu Administracyjnego w Warszawie na wydane 31 maja 2023 roku "skandaliczne postanowienie w sprawie Kopalni Turów". "Jest to odpowiedź spółki na wstrzymanie, z rażącym naruszeniem przepisów prawa, przez WSA w Warszawie wykonania decyzji o środowiskowych uwarunkowaniach wydanej przez GDOŚ we wrześniu 2022 r. Decyzja środowiskowa została zaskarżona przez organizacje m.in. z Niemiec i Czech" - wskazano w komunikacie. (...) (PAP Biznes)

- Informacja dnia**
BANK
MILLENNIUM SA
- BFG określił minimalny wymóg MRELTrea dla Banku Millennium na 14,42 proc.** Bankowy Fundusz Gwarancyjny określił minimalny wymóg MRELTrea dla Banku Millennium na 14,42 proc., a wymóg MRELTrem na 4,46 proc. - poinformował bank w komunikacie. Wymogi dotyczą danych skonsolidowanych. *"Jednocześnie decyzja wyznacza zaktualizowane minimalne wymogi, które będą musiały być spełnione na dzień 31 grudnia 2023 r., na poziomach odpowiednio 18,89 proc. [skonsolidowany MRELTrea] [poprzednio 20,42 proc. w decyzji otrzymanej 1.04.2022r.] oraz 5,91 proc. [ten sam poziom w decyzji otrzymanej 1.04.2022r.] [skonsolidowany MRELTrem]. Z kolei uwzględniając kryterium podporządkowania, Bank zobowiązany będzie spełnić minimalny wymóg MRELTrea w wysokości 18,62 proc. [poprzednio 20,32 proc. w decyzji otrzymanej 1.04.2022r.] oraz MRELTrem w wysokości 5,89 proc. [poprzednio 5,91 proc. w decyzji otrzymanej 1.04.2022r.]"* - podano w komunikacie. (PAP Biznes)
- Informacja dnia**
GRUPA AZOTY SA
- Grupa Azoty Puławy wyprodukowała w maju 31 tys. ton nawozów azotowych, o 74 proc mniej r/r.** Grupa Azoty Puławy wstępnie szacuje, że wyprodukowała w maju 2023 roku 31 tys. ton nawozów azotowych, o 74 proc. mniej rok do roku - poinformowała spółka w komunikacie. Produkcja nawozów wieloskładnikowych w maju wyniosła - według wstępnych danych - 7 tys. ton wobec 9 tys. ton rok wcześniej. Produkcja mocznika w maju w Grupie Azoty Puławy spadła r/r o 90 proc., do 9 tys. ton. W segmencie tworzyw produkcja kaprolaktamu wyniosła 0 wobec 4 tys. ton przed rokiem. *"Wielkość produkcji grupy kapitałowej Grupy Azoty Zakłady Azotowe Puławy dostosowywana jest do bieżącej sytuacji podażowo popytowej na rynku europejskim"* - napisano w komunikacie. Ostateczne kwartalne wyniki produkcyjne zostaną opublikowane w skonsolidowanym raporcie za I półrocze 2023 roku. (PAP Biznes)
- Informacja dnia**
POLICE SA
- Grupa Azoty Police wyprodukowała w maju 43 tys. ton nawozów, o 37 proc mniej r/r.** Grupa Azoty Zakłady Chemiczne Police wstępnie szacuje, że wyprodukowała w maju 2023 roku 43 tys. ton nawozów wieloskładnikowych, o 37 proc. mniej rok do roku - poinformowała spółka w komunikacie. Produkcja mocznika w maju wyniosła - według wstępnych danych - 21 tys. ton wobec 39 tys. ton rok wcześniej. Produkcja amoniaku w maju w Grupie Azoty Police spadła r/r o 46 proc., do 20 tys. ton. W segmencie pigmentów produkcja bieli tytanowej wyniosła 1 tys. ton wobec 3 tys. ton przed rokiem. *"Wielkość produkcji grupy kapitałowej Grupy Azoty Zakłady Chemiczne Police dostosowywana jest do bieżącej sytuacji podażowo popytowej na rynku europejskim"* - napisano w komunikacie. Ostateczne kwartalne wyniki produkcyjne zostaną opublikowane w skonsolidowanym raporcie za I półrocze 2023 roku. (PAP Biznes)
- Informacja dnia**
PRAGMAGO SA
- PragmaGO wyemituje obligacje o łącznej wartości nominalnej 20 mln zł.** PragmaGO wyemituje obligacje serii B4 o łącznej wartości nominalnej 20 mln zł - podała PragmaGO w komunikacie. Obligacje emitowane są w ramach III Publicznego Programu Emisji Obligacji. Zaoferowanych zostanie 200 tys. obligacji o wartości 100 zł każda. Oprocentowanie obligacji jest zmienne, jego wysokość zostanie ustalona na poziomie stopy bazowej powiększonej o stałą marżę, z zastrzeżeniem podwyższenia wysokości marży w przypadku przekroczenia Wskaźnika Zadłużenia Emitenta na zasadach opisanych w Ostatecznych Warunkach Emisji Obligacji. Wykup obligacji nastąpi 27 września 2025 r. Obligacje nie będą zabezpieczone. Obligacje będą zdematerializowane i będą przedmiotem ubiegania się przez emitenta o ich wprowadzenie do obrotu na rynku regulowanym Catalyst, prowadzonym przez GPW.(PAP Biznes)
- Informacja dnia**
VIVID GAMES SA
- Informacja o szacunkowych wynikach finansowych za maj 2023 r.** Zarząd Spółki Vivid Games S.A. informuje, że w dniu 12 czerwca 2023 Emitent dokonał szacunkowego ustalenia wstępnych wyników finansowych Spółki za maj 2023 roku. Przychody ze sprzedaży za maj 2023 roku spodziewane są na poziomie 2,09 mln PLN. Wynik brutto na poziomie 0,18 mln PLN, wynik netto na poziomie 0,18 mln PLN. Stan środków pieniężnych na rachunkach bankowych Spółki na koniec maja 2023 wyniósł 1,28 mln PLN, przy wykorzystaniu 1,25 mln PLN z posiadanej linii kredytowej. Narastająco za pierwsze pięć miesięcy 2023 roku Emitent spodziewa się następujących wyników: przychody ze sprzedaży na poziomie 9,98 mln PLN, wynik brutto na poziomie 0,48 mln PLN, wynik netto na poziomie 0,48 mln PLN i EBITDA na poziomie 1,92 mln PLN. (...) (ESPI RB NR 15/23)

WIG20 FUTURES



Źródło: Bloomberg

Komentarz DM Banku BPS. Wyznaczenie nowego szczytu nie wywołało ucieczki krótkich pozycji, stąd końcówka sesji była słaba. Szanse, że przewaga popytu utrzyma się do końca tygodnia zmniejszyły się ale jeszcze nie przekreśliły możliwości kontynuacji wzrostów indeksów w bieżącym tygodniu. Wartość LOP-u pozostaje duża, więc spodziewamy się mocniejszych ruchów na rynku. Wczorajszy dzień indeks WIG20 zakończył nieznacznym spadkiem o 0,33 proc. i zamknął sesję na poziomie 2044,20 pkt., Indeks szerokiego rynku WIG również spadł na zamknięciu o 0,35 proc. i osiągnął poziom 66297,57 pkt., indeksy mniejszych spółek, zachowały się podobnie, mWIG40 stracił 0,74 proc. i zakończył notowania na poziomie 21559,09 pkt., natomiast sWIG80 zakończył sesję spadkiem 0,22 proc. na poziomie 21559,09 pkt. Obroty na rynku wzrosły w stosunku poprzedniej sesji i wyniosły 1,27 mld zł wobec 1,09 mld zł w piątek. LOP na serii FW20M23 spadła i osiągnęła na zamknięciu w poniedziałek wartość 63419 wobec 64204 pozycji na zamknięciu poprzedniego dnia, a volumen obrotu wyniósł 46250 wobec 24 969 kontraktów poprzedniego dnia. (T. Czarnecki)

Dane makro**13.06.2023**

Wtorek		Wydarzenie	Okres	Odczyt	Poprzednio
3:30	Australia	Indeks zaufania w biznesie	maj		0,00%
5:00	Korea Południowa	Podaż pieniądza M2 m/m	kwi		-0,2%
5:00	Korea Południowa	Podaż pieniądza M2 r/r	kwi		3,8%
8:00	Niemcy	Zharmonizowana inflacja CPI m/m (F)	maj		-0,2%
8:00	Niemcy	Zharmonizowana inflacja CPI r/r (F)	maj		6,3%
8:00	Niemcy	Inflacja CPI m/m (F)	maj		0,4%
8:00	Rumunia	Inflacja CPI m/m	maj		0,75%
8:00	Niemcy	Inflacja CPI r/r (F)	maj		7,2%
8:00	Rumunia	Inflacja CPI r/r	maj		11,23%
8:00	Wielka Brytania	Stopa bezrobocia	kwi		3,9%
9:00	Hiszpania	Zharmonizowana inflacja CPI m/m (F)	maj		0,7%
9:00	Hiszpania	Zharmonizowana inflacja CPI r/r (F)	maj		3,8%
9:00	Hiszpania	Inflacja CPI m/m (F)	maj		0,6%
9:00	Hiszpania	Inflacja CPI r/r (F)	maj		4,1%
9:00	Turcja	Sprzedaż detaliczna m/m	kwi		7,3%
9:00	Turcja	Sprzedaż detaliczna r/r	kwi		28,6%
11:00	Niemcy	ZEW Bieżąca sytuacja	cze		-34,8
11:00	Euroland	ZEW Bieżąca sytuacja	cze		-27,5
11:00	Niemcy	ZEW Sentyment ekonomiczny	cze		-10,7
11:00	Euroland	ZEW Sentyment ekonomiczny	cze		-9,4
11:45	Nowa Zelandia	Bilans obrotów kapitałowych	I kwartał		-45 mln
11:45	Nowa Zelandia	Bilans obrotów bieżących	I kwartał		-9,46 mld
11:45	Nowa Zelandia	Bilans obrotów finansowych	I kwartał		3,3 mld
14:30	USA	Bazowa inflacja CPI m/m	maj		0,4%
14:30	USA	Bazowa inflacja CPI r/r	maj		5,5%
14:30	USA	Inflacja CPI m/m	maj		0,4%
14:30	USA	Inflacja CPI r/r	maj		4,9%
	Czechy	Bilans obrotów kapitałowych	I kwartał		-18,13 mld
	Polska	Bilans obrotów kapitałowych	kwi		283 mln
	Czechy	Bilans obrotów bieżących	I kwartał		-19,22 mld
	Polska	Bilans obrotów bieżących	kwi		1,64 mld
	Czechy	Bilans obrotów finansowych	I kwartał		-59,04 mld
	Polska	Bilans obrotów finansowych	kwi		0,29 mld

Na podstawie :stoog.pl

**Wybrane
wydarzenia
w spółkach
13.06.2023**
ULTGAMES - WZA:**BLOOBER - WZA:****VIGOPHOTN - WZA:****PHARMENA - WZA:****GAMEDUST - Konferencja prasowa spółki: Konferencja prasowa spółki Gamedust****VOOLT - WZA:****MABION - WZA:****DOOK - Raport roczny 2022:****KOMPAP - Dzień wypłaty dywidendy: Dywidenda w wysokości 1,00 PLN na akcję.****CDPROJEKT - Dzień dywidendy: Dywidenda w wysokości 1,00 PLN na akcję.**

Na podstawie: infostrefa.com

SPÓŁKI I MNOŻNIKI RYNKOWE

Banki	Kurs [PLN]	Kapitalizacja mIn PLN	P/E			P/BV			D/Y [%]			ROA [%]		
			2023	2024	2025	2023	2024	2025	2023	2024	2025	2023	2024	2025
PKO BP	35,34	44 175	7,2	7,0	6,7	1,1	1,0	0,9	6,8	7,5	8,0	0,8	1,1	1,4
Santander Polska	377,00	38 525	9,9	9,3	9,0	1,2	1,2	1,1	4,7	5,0	5,7	1,0	1,5	1,5
PEKAO	108,00	28 347	5,7	6,9	7,4	1,0	1,0	0,9	8,1	8,2	7,4	1,1	1,6	1,4
ING	169,60	22 065	6,4	6,3	6,5	1,4	1,2	1,1	-	-	-	1,0	1,3	1,3
mBank	378,90	16 090	5,1	5,7	5,0	1,0	0,8	0,8	-	-	-	-0,1	0,7	0,9
Bank Millennium	4,56	5 537	3,8	2,9	3,6	0,9	0,8	0,6	0,0	0,0	0,0	-1,1	-0,3	0,5
Alior Bank	44,44	5 802	4,0	5,1	5,9	0,7	0,6	0,6	0,0	3,9	4,2	1,0	1,4	1,3
Bank Handlowy	86,40	11 289	5,0	8,5	10,0	1,2	1,3	1,3	10,4	16,7	12,9	2,3	2,9	2,2
BNP Paribas	56,40	8 329	3,2	4,9	4,6	0,6	0,6	0,5	0,0	0,0	2,2	0,2	0,8	0,7
Mediana	-	16 090	5,1	6,3	6,5	1,0	1,0	0,9	4,7	5,0	5,7	1,0	1,3	1,3
Finanse inne	Kurs [PLN]	Kapitalizacja mIn PLN	P/E			P/BV			D/Y [%]			ROE [%]		
PZU	40,49	34 964	8,3	8,3	8,3	1,8	1,6	1,4	6,8	7,5	7,8	18,1	21,6	20,0
KRUK	384,40	7 426	9,7	8,7	8,3	2,1	1,8	1,6	3,9	3,7	4,2	27,1	24,2	22,4
GPW	38,40	1 612	11,2	11,2	11,2	1,6	1,6	1,5	7,3	7,6	7,8	14,2	14,3	14,2
Mediana	-	7 426	9,7	8,7	8,3	1,8	1,6	1,5	6,8	7,5	7,8	18,1	21,6	20,0
Deweloperzy	Kurs [PLN]	Kapitalizacja mIn PLN	P/E			P/BV			EV/EBITDA			ROE [%]		
GTC	5,88	3 898	12,0	7,3	6,6	-	0,6	0,6	17,7	15,4	13,9	4,8	4,8	4,8
Dom Development	142,00	3 649	8,9	9,0	8,7	2,4	2,2	2,0	7,1	7,0	6,8	29,7	26,7	24,8
Echo Investment	4,15	1 713	8,5	6,2	4,9	0,9	0,9	0,8	12,6	17,6	12,9	7,5	7,5	7,5
Atal	50,20	1 943	7,3	8,7	7,9	1,5	1,4	1,3	7,0	8,6	7,9	26,1	21,8	17,9
Develia	4,08	1 824	10,4	15,4	12,7	1,3	1,2	1,2	9,6	11,4	10,7	13,7	11,8	10,2
Mediana	-	1 943	8,9	8,7	7,9	1,4	1,2	1,2	9,6	11,4	10,7	13,7	11,8	10,2
Budowlane	Kurs [PLN]	Kapitalizacja mIn PLN	P/E			P/BV			EV/EBITDA			ROE [%]		
Budimex	346,50	8 846	-	-	-	-	-	-	7,3	6,7	7,1	37,2	37,2	37,2
Unibep	10,35	363	10,7	9,8	9,2	-	-	-	6,9	6,2	5,1	7,4	7,4	7,4
MFO	33,70	223	6,4	5,1	4,7	0,7	0,6	0,6	3,5	3,3	3,0	13,8	11,9	11,5
Prochem	32,00	75	80,0	53,3	29,1	-	-	-	8,6	8,0	7,1	6,5	6,5	6,5
Mediana	-	293	10,7	9,8	9,2	0,7	0,6	0,6	7,1	6,4	6,1	10,6	9,7	9,5
Górnictwo	Kurs [PLN]	Kapitalizacja mIn PLN	P/E			P/BV			EV/EBITDA			ROE [%]		
KGHM	110,90	22 180	10,4	9,9	9,5	0,7	0,6	0,6	4,4	4,0	4,3	18,8	8,2	8,0
JSW	41,45	4 867	1,2	3,7	13,0	0,3	0,3	0,3	0,2	0,5	0,8	63,4	25,3	16,3
Bogdanka	40,26	1 369	0,9	1,1	1,7	0,3	0,2	0,2	0,4	0,6	0,7	5,1	20,1	20,3
Mediana	-	4 867	1,2	3,7	9,5	0,3	0,3	0,3	0,4	0,6	0,8	18,8	20,1	16,3
Paliwa	Kurs [PLN]	Kapitalizacja mIn PLN	P/E			P/BV			EV/EBITDA			ROE [%]		
PKN ORLEN	63,94	74 231	3,3	4,5	5,1	0,5	0,5	0,4	1,4	1,7	1,7	38,1	17,6	11,1
Unimot	107,60	882	4,4	6,7	7,4	1,1	1,0	1,0	3,0	3,9	4,0	61,2	36,6	23,2
MOL	36,76	30 033	7,0	6,0	5,4	0,6	0,6	0,6	2,3	2,5	2,6	24,1	17,6	15,7
Serinus	4,40	488	-	-	-	-	-	-	-	-	-	-	-	-
Mediana	-	15 458	4,4	6,0	5,4	0,6	0,6	0,6	2,3	2,5	2,6	38,1	17,6	15,7

Źródło: DM BPS, Bloomberg

SPÓŁKI I MNOŻNIKI RYNKOWE

IT	Kurs [PLN]	Kapitalizacja mIn PLN	P/E			P/BV			EV/EBITDA			ROE [%]		
			2023	2024	2025	2023	2024	2025	2023	2024	2025	2023	2024	2025
Asseco Poland	83,20	6 906	13,6	13,1	12,8	1,0	0,9	0,9	4,1	4,0	3,9	7,2	7,4	7,5
ComArch	150,00	1 220	13,0	11,6	10,8	0,9	0,9	0,9	4,3	4,1	3,9	8,6	8,6	8,6
LiveChat Software	133,60	3 440	20,1	17,3	16,0	19,4	16,7	15,4	16,9	14,7	13,4	-	95,7	96,0
Asseco BS	40,80	1 363	-	-	-	-	-	-	-	-	-	23,7	23,7	23,7
Asseco SEE	47,70	2 475	-	-	-	-	-	-	7,2	6,8	6,5	17,9	17,9	17,9
Mediana	-	2 475	13,6	13,1	12,8	1,0	0,9	0,9	5,7	5,4	5,2	13,3	17,9	17,9
Telekomunikacja i Media	Kurs [PLN]	Kapitalizacja mIn PLN	P/E			P/BV			EV/EBITDA			ROE [%]		
Cyfrowy Polsat	16,39	10 482	20,4	13,1	8,9	0,6	0,6	0,6	6,6	6,0	5,5	5,8	4,7	5,2
Orange Polska	7,28	9 557	11,3	13,1	11,3	0,7	0,7	0,7	5,2	5,1	4,8	5,3	5,5	5,2
Wirtualna Polska	114,00	3 340	18,9	15,2	12,6	3,4	2,9	2,5	9,0	8,2	7,5	21,7	19,3	18,8
Agora	7,96	371	25,7	-	29,5	0,5	0,5	0,5	12,6	10,3	9,3	-6,6	-6,6	-6,6
ATM GRUPA	3,45	291	8,0	6,5	5,6	1,0	0,9	0,8	4,5	4,4	3,8	-	-	-
Mediana	-	3 339,7	18,9	13,1	11,3	0,7	0,7	0,7	6,6	6,0	5,5	5,5	5,1	5,2
Producenci gier video	Kurs [PLN]	Kapitalizacja mIn PLN	P/E			P/BV			EV/EBITDA			ROE [%]		
CD Projekt SA	141,40	14 249	37,9	57,5	80,8	6,2	5,8	5,5	25,2	38,6	40,3	16,3	17,1	10,3
Playway	391,00	2 581	13,8	13,9	10,7	4,8	4,3	4,5	10,0	10,0	7,7	31,1	34,0	33,1
TEN Square Games	82,00	601	12,6	8,8	8,6	1,6	1,5	1,4	5,9	4,7	4,5	27,5	17,4	19,3
11 bit studios SA	660,00	1 595	59,1	9,1	9,6	5,7	3,6	3,7	51,2	6,3	7,3	11,1	10,6	36,2
Mediana	-	2 088	25,9	11,5	10,2	5,3	3,9	4,1	17,6	8,2	7,5	21,9	17,3	26,2
Odzież i obuwie	Kurs [PLN]	Kapitalizacja mIn PLN	P/E			P/BV			EV/EBITDA			ROE [%]		
LPP	14500,00	26 900	23,3	18,9	14,6	7,0	5,8	4,9	12,6	9,6	7,7	35,0	32,7	31,8
CCC	45,21	3 114	-	-	20,9	3,1	3,5	3,1	11,2	8,4	6,5	-11,6	-21,6	-14,7
Monnari Trade	5,10	156	10,2	8,5	8,5	-	-	-	4,0	3,7	3,5	24,7	24,7	24,7
Answeare.com	34,70	607	23,1	15,2	11,4	3,2	2,6	2,0	12,4	9,4	8,1	10,6	13,1	16,5
Mediana	-	1 860	23,1	15,2	13,0	3,2	3,5	3,1	11,8	8,9	7,1	17,7	18,9	20,6
Dystrybucja	Kurs [PLN]	Kapitalizacja mIn PLN	P/E			P/BV			EV/EBITDA			ROE [%]		
Allegro	34,69	36 659	42,0	26,2	19,0	3,7	3,2	2,8	17,7	14,0	11,6	-7,2	7,4	12,4
Dino Polska	469,90	46 069	30,5	23,2	18,7	8,3	6,2	4,9	20,3	16,5	14,0	31,3	30,8	30,4
Inter Cars	528,00	7 481	8,7	7,7	7,1	1,6	1,3	1,1	6,7	5,9	5,5	22,5	21,0	19,3
Eurocash	17,62	2 452	-	-	-	-	-	-	5,0	4,6	4,2	3,3	3,3	3,3
Neuca	749,00	3 371	24,3	18,7	16,7	3,5	3,1	2,8	11,0	9,5	8,4	14,4	14,2	16,3
Mediana	-	3 371	16,5	13,2	11,9	2,5	2,2	2,0	6,7	5,9	5,5	14,4	14,2	16,3
Spożywcze	Kurs [PLN]	Kapitalizacja mIn PLN	P/E			P/BV			EV/EBITDA			ROE [%]		
Ambra	66,00	1 520	-	-	-	-	-	-	-	-	-	15,0	15,0	15,0
Wawel	542,00	813	-	-	-	-	-	-	10,7	-	-	5,1	5,1	5,1
MBW	10,00	1 120	37,4	37,4	32,1	1,2	1,2	1,2	16,2	15,1	14,1	3,0	3,2	3,3
Mediana	-	1 120	37,4	37,4	32,1	1,2	1,2	1,2	13,5	15,1	14,1	5,1	5,1	5,1

Źródło: DM BPS, Bloomberg

SPÓŁKI I MNOŻNIKI RYNKOWE

Energia	Kurs [PLN]	Kapitalizacja mln PLN	P/E			P/BV			EV/EBITDA			ROE [%]		
			2023	2024	2025	2023	2024	2025	2023	2024	2025	2023	2024	2025
PGE	7,15	16 043	7,3	5,6	4,2	0,3	0,3	0,3	3,4	2,8	2,4	6,8	4,6	4,7
Enea	6,42	3 968	1,2	3,1	2,7	0,2	0,2	0,2	2,7	4,1	3,8	7,5	15,8	8,7
Tauron	2,39	4 189	2,8	2,4	2,2	0,2	0,2	0,2	3,8	3,9	3,7	2,8	7,6	8,6
Onde	11,26	620	-	-	-	-	-	-	-	-	-	1,6	1,6	1,6
Polenergia	83,00	7 317	17,3	14,0	12,7	1,6	1,5	1,3	14,3	11,9	11,0	7,1	8,3	9,4
ZE PAK	21,40	1 088	12,2	39,6	-	1,1	1,1	-	16,5	14,2	5,7	33,3	20,7	11,9
Mediana	-	4 078	7,3	5,6	3,5	0,3	0,3	0,3	3,8	4,1	3,8	7,0	7,9	8,6
Chemia	Kurs [PLN]	Kapitalizacja mln PLN	P/E			P/BV			EV/EBITDA			ROE [%]		
			2023	2024	2025	2023	2024	2025	2023	2024	2025	2023	2024	2025
Grupa Azoty	25,66	2 545	32,1	8,4	3,7	0,3	0,2	-	20,8	7,0	5,2	18,1	3,4	3,2
Ciech	48,15	2 538	7,5	11,5	12,2	0,8	0,8	0,8	4,0	4,5	4,5	15,7	12,3	9,7
PCC Rokita	104,00	2 065	-	-	-	-	-	-	2,3	3,1	4,2	14,8	14,8	14,8
Mediana	-	2 538	19,8	10,0	7,9	0,5	0,5	0,8	4,0	4,5	4,5	15,7	12,3	9,7
Przemysł	Kurs [PLN]	Kapitalizacja mln PLN	P/E			P/BV			EV/EBITDA			ROE [%]		
			2023	2024	2025	2023	2024	2025	2023	2024	2025	2023	2024	2025
Grupa Kęty	573,50	5 534	12,5	11,7	10,4	3,1	3,0	2,9	8,5	7,3	6,8	37,0	-	22,7
Famur	#N/A N/A	#N/A N/A	-	-	-	-	-	-	-	-	-	9,6	11,9	12,0
Stalprodukt	300,50	1 677	5,0	6,8	8,5	0,4	0,4	0,4	1,8	2,2	2,7	13,6	10,4	8,6
Wielton	8,05	486	11,5	8,1	5,4	0,8	0,8	0,7	5,6	5,0	4,8	18,0	18,0	18,0
Alumetal	83,10	1 299	-	-	-	-	-	-	7,3	6,8	-	30,5	30,5	30,5
Mangata Holding	103,00	688	8,2	7,7	7,0	1,2	1,1	1,0	5,8	5,4	5,2	19,7	18,3	17,1
Amica	78,50	610	15,1	7,4	6,2	0,5	0,5	0,5	6,3	4,4	3,9	-	2,5	3,8
Mediana	-	1 299	11,5	7,7	7,0	0,8	0,8	0,7	6,1	5,2	4,8	18,8	15,0	17,1
Biotechnologia	Kurs [PLN]	Kapitalizacja mln PLN	P/E			P/BV			EV/EBITDA			ROE [%]		
			2023	2024	2025	2023	2024	2025	2023	2024	2025	2023	2024	2025
BioMedLublin	5,37	377	268,5	48,8	24,4	2,5	2,4	2,2	17,9	10,9	6,7	7,7	6,5	7,8
Ryvu Therapeutics	60,00	1 387	-	-	18,0	4,8	8,3	5,7	-	-	10,5	-7,5	-32,6	-32,8
Captor Therapeutics	158,00	659	-	-	-	11,9	4,1	15,3	-	-	-	-25,8	-42,4	-118,0
Celon Pharma	15,90	811	-	-	-	1,7	1,8	2,0	24,6	42,7	20,3	-7,1	-4,7	-8,6
Molecure	23,90	336	-	-	-	-	-	-	-	-	-	-11,4	-11,4	-11,4
Selvita	73,00	1 340	37,6	22,2	16,8	4,4	3,6	3,0	16,5	11,8	9,5	17,0	12,3	14,1
Mediana	-	735	153,1	35,5	18,0	4,4	3,6	3,0	17,9	11,8	10,0	-7,3	-8,1	-10,0

Źródło: DM BPS, Bloomberg

Dom Maklerski Banku BPS SA

ul. Grzybowska 81, 00-844 Warszawa,
tel.: +48 22 53 95 555, fax.: +48 22 53 95 556
www.dmbps.pl
dm@dmbps.pl

Sporządzone przez Departament Analiz:

Tomasz Czarnecki, MPW
Dyrektor Departamentu Analiz
tomasz.czarnecki@dmbps.pl
tel.: (22) 53 95 542

Jacek Borawski
Analityk Techniczny

Artur Wizner, MPW
Analityk
artur.wizner@dmbps.pl
tel.: (22) 53 95 548

Dr Łukasz Bryl
Analityk
lukasz.bryl@dmbps.pl
tel.: 785 500 874

Dane kontaktowe do Departamentu Sprzedaży:

Dariusz Stasiak, MPW
Dyrektor Departamentu Sprzedaży
dariusz.stasiak@dmbps.pl
tel.: +48 (22) 53 95 084

Krzysztof Jeż, MPW
krzysztof.jez@dmbps.pl
tel.: + 48 (22) 53 95 559

Lech Kucharski, MPW
lech.kucharski@dmbps.pl
tel.: + 48 (22) 53 95 522

Tomasz Kublik, MPW
tomasz.kublik@dmbps.pl
tel.: + 48 (22) 53 95 511

Tomasz Wojna
tomasz.wojna@dmbps.pl
tel.: + 48 (22) 53 95 541

Wyjaśnienia dotyczące stosowanej terminologii fachowej i wskaźników:

Dług netto – suma zobowiązań oprocentowanych pomniejszona o środki pieniężne i ich ekwiwalenty
EBIT – wynik na działalności operacyjnej
EBITDA – wynik działalności operacyjnej przed potrąceniem salda na działalności finansowej, opodatkowaniem i amortyzacją.
EV – (wartość ekonomiczna; EV= MC + dług netto) suma kapitalizacji i długu netto
Marża brutto na sprzedaży – relacja zysku brutto na sprzedaży do przychodów ze sprzedaży
Marża EBIT – (EBIT/Przychody ze sprzedaży) relacja zysk z działalności operacyjnej do przychodów ze sprzedaży
Marża EBITDA – (EBITDA/Przychody ze sprzedaży) relacja EBITDA do przychodów ze sprzedaży
EBIT/EV – iloraz zysku z działalności operacyjnej i wartości ekonomicznej (suma kapitalizacji i długu netto)
MC/EBIT – iloraz kapitalizacji (liczba kursu akcji i liczby akcji) oraz zysku z działalności operacyjnej
MC/S – iloraz kapitalizacji (liczba wyemitowanych akcji razy kurs akcji) i przychodów ze sprzedaży
P/E – (Cena/Zysk) relacja kurs akcji do prognozowanego rocznego zysku netto przypadający na akcję
P/BV – (Cena/Wartość Księgową) relacja kursu akcji do prognozowanej wartości księgowej przypadającą na akcję
P/CF – [Cena/(zysk netto + amortyzacja)] relacja kursu akcji do sumy przypadającego na akcję zysku netto i amortyzacji
Stopa dywidendy – (DY) dywidenda na akcję podzielona przez kurs akcji
Wskaźnik wypłaty dywidendy – (D/E) relacja dywidenda przypadająca na akcję do zysk na akcję
Wskaźnik pokrycia dywidendy – (E/D) relacja zysku na akcję do dywidendy na akcję

Opracowanie wyraża wiedzę oraz poglądy autorów według stanu na dzień jego sporządzenia. Autorzy nie uwzględniają w opracowaniu jakichkolwiek szczególnych zamierzeń inwestycyjnych, szczególnych celów inwestycyjnych, sytuacji finansowej ani szczególnych potrzeb czy żądań potencjalnych odbiorców. Opracowanie publikowane jest w celach wyłącznie informacyjnych lub marketingowych i nie powinno być interpretowane jako (1) osobista rekomendacja, (1) porada inwestycyjna, prawna, lub innego typu, ani jako (2) zachęta do działania, inwestowania czy pozbywania się inwestycji w szczególny sposób, bądź (4) ocena lub zapewnienie opłacalności inwestycji w instrumenty finansowe objęte opracowaniem.

W szczególności opracowanie nie stanowi „badania inwestycyjnego” lub „publikacji handlowej” w rozumieniu Rozporządzenia Delegowanego Komisji (UE) 2017/565 z dnia 25 kwietnia 2016 r. uzupełniającego dyrektywę Parlamentu Europejskiego i Rady 2014/65/UE w odniesieniu do wymogów organizacyjnych i warunków prowadzenia działalności przez firmy inwestycyjne oraz pojęć zdefiniowanych na potrzeby tej dyrektywy, bądź „rekomendacji” w rozumieniu Rozporządzenia Parlamentu Europejskiego i Rady (UE) NR 596/2014 z dnia 16 kwietnia 2014 r. w sprawie nadużyć na rynku (rozporządzenie w sprawie nadużyć na rynku) oraz uchylającego dyrektywę 2003/6/WE Parlamentu Europejskiego i Rady i dyrektywy Komisji 2003/124/WE, 2003/125/WE i 2004/72/WE.

Opracowanie zostało sporządzone z zachowaniem należytej staranności i rzetelności przy zachowaniu zasad metodologicznej poprawności na podstawie ogólnodostępnych informacji, w dniu publikacji opracowania, pozyskanych ze źródeł wiarygodnych dla Domu Maklerskiego Banku BPS S.A. Dom Maklerski Banku BPS S.A. nie gwarantuje ich kompletności, prawdziwości lub dokładności.

Dom Maklerski Banku BPS S.A. nie ponosi odpowiedzialności za ewentualne decyzje inwestycyjne podjęte na podstawie niniejszego opracowania ani za ewentualne szkody poniesione w wyniku tych decyzji inwestycyjnych. Opracowanie nie powinno być interpretowane jako oświadczenie ani gwarancja (zarówno wyraźna, jak i implikowana) w zakresie generowania zysku z tytułu prezentowanej strategii inwestycyjnej.

Inwestowanie na rynku kapitałowym wiąże się z możliwością utraty części lub całości zainwestowanego kapitału. Szczegółowe informacje o ryzykach związanych z inwestowaniem w instrumenty finansowe dostępne są na stronie internetowej DMBPS: www.dmbps.pl w zakładce Regulacje i dokumenty.

Dom Maklerski Banku BPS S.A., jego akcjonariusze lub pracownicy mogą posiadać długie lub krótkie pozycje powstałe w wyniku transakcji zawartych na instrumentach z rynków OTC lub innych instrumentach finansowych wymienionych w opracowaniu. Organem sprawującym nadzór nad działalnością Domu Maklerskiego Banku BPS S.A. jest Komisja Nadzoru Finansowego z siedzibą w Warszawie, przy ulicy Pięknej 20.

Powielanie bądź publikowanie w jakiegokolwiek formie niniejszego opracowania, lub jego części, oraz wykorzystywanie materiału do własnych opracowań celem publikacji, bez pisemnej zgody Domu Maklerskiego Banku BPS S.A. jest zabronione. Niniejsze opracowanie jest prawnie chronione zgodnie z **Ustawą z 4 lutego 1994 r. o prawie autorskim i prawach pokrewnych (Dz. U. 2019 poz. 1231)**.