

GPW - Indeksy					
Indeksy	Zamknięcie [pkt.]	Zmiana dzienna	Relatywnie do WIG	Zmiana tyg. [t/t]	Zmiana od początku roku
WIG	65 930,3	↓ -0,96%	-	5,85%	14,74%
WIG20	2 036,3	↓ -0,83%	0,13%	0,90%	13,63%
mWIG40	4 711,8	↓ -0,68%	0,28%	-0,21%	13,42%
sWIG80	21 471,5	↑ 0,04%	1,01%	0,51%	22,72%

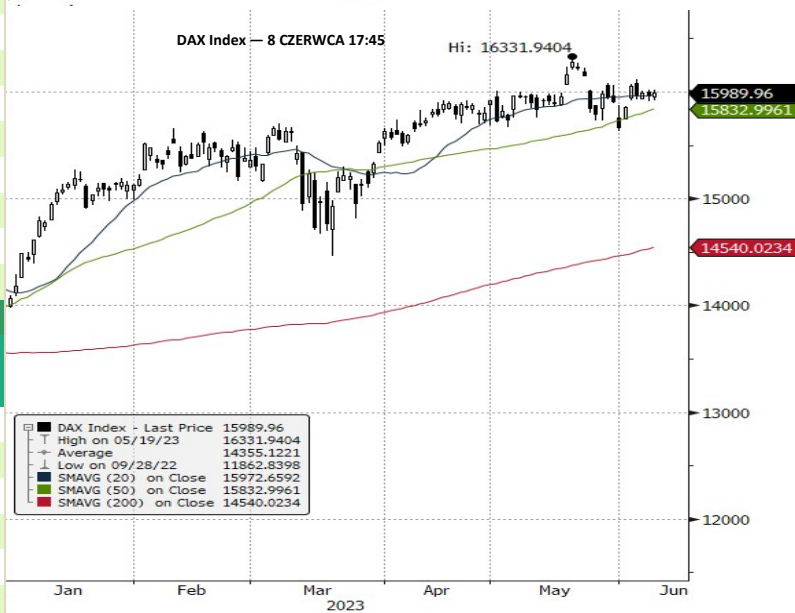
GPW - FW20				
Wybrane dane	Zamknięcie [pkt.]	Zmiana dzienna	Zmiana tyg. [t/t]	Zmiana od początku roku
FW20M2320	2 043	0,0	↓ -1,16%	0,59%

Indeksy zagraniczne - kursy zamknięcia				
Indeks	Kurs [pkt.]	Zmiana	Relatywnie do WIG	Zmiana od początku roku
BOVESPA (BRAZYLIA)	115 488,2	↑ 0,77%	1,75%	5,24%
BUX (WĘGRY)	49 342,4	↑ 1,11%	2,09%	12,67%
CAC 40 (FRANCJA)	7 222,2	↑ 0,27%	1,24%	11,56%
DAX (NIEMCY)	15 990,0	↑ 0,18%	1,15%	14,84%
DIJA (USA)	33 833,6	↑ 0,50%	1,47%	2,07%
EUROSTOXX 50 (EU)	4 297,7	↑ 0,13%	1,10%	13,29%
FTSE 100 (GB)	7 599,7	↓ -0,32%	0,65%	1,99%
ISE 100 (TURCJA)	5 554,0	↓ -0,13%	0,84%	0,81%
MERVAL (ARGENTYNA)	380 907,5	↑ 0,13%	1,10%	88,49%
MSCI EM	994,1	↓ -0,13%	0,84%	3,94%
NASDAQ COMPOSITE (USA)	13 238,5	↑ 1,02%	2,00%	26,48%
PX (CZECHY)	1 315,2	↑ 0,57%	1,54%	9,44%
RTS (ROSJA)	1 032,9	↓ -0,30%	0,67%	6,47%
S&P 500	4 293,9	↑ 0,62%	1,60%	11,84%

Indeksy zagraniczne - kurs na godzinę: 8:30				
Indeks	Kurs [pkt.]	Zmiana	Relatywnie do WIG	Zmiana od początku roku
NIKKEI225 (JAPONIA)	32 265,2	↑ 1,97%	2,96%	23,65%
HANG SENG (HONG KONG)	19 400,0	↑ 0,78%	1,76%	-1,93%
BSE 30 (INDIE)	62 826,8	↓ -0,03%	0,93%	3,26%
KOSPI 100 (KOREA Płd.)	2 615,4	↑ 1,25%	2,23%	16,95%
SHANGHAI A-SHARE (CHINY)	3 379,9	↓ -0,03%	0,93%	9,41%
SHANGHAI B-SHARE (CHINY)	273,7	↓ -0,51%	0,45%	-2,20%

Kontrakty terminowe - kurs na godzinę: 8:30				
Futures	Kurs [pkt.]	Zmiana	Relatywnie do FWIG20	Zmiana od początku roku
EuroStoxx50 Futures	4 307,0	↑ 0,09%	1,26%	13,79%
CAC40 Futures	7 228,0	↑ 0,07%	1,24%	11,35%
DAX Futures	16 012,0	↑ 0,03%	1,20%	14,47%
S&P500 Futures	4 291,8	↓ -0,15%	1,02%	10,19%
DIJA Futures	33 790,0	↑ 0,42%	1,60%	1,93%
NASDAQ Futures	14 492,8	↓ -0,07%	1,10%	30,11%

Waluty - kurs na godzinę: 08:30				
Waluta	Kurs [PLN]	Zmiana [PLN]	Relatywnie do WIG	Zmiana od początku roku
EUR	4,4747	0,0020	↑ 0,04%	-4,42%
CHF	4,6182	0,0044	↑ 0,10%	-2,29%
USD	4,1519	0,0039	↑ 0,09%	-5,18%
EUR/USD	1,0778	-0,0004	↓ -0,04%	0,70%



Surowce - kursy zamknięcia				
Surowiec	Kurs	Zmiana [%]	Relatywnie do WIG	Zmiana od początku roku
ROPA WTI (USD za baryłkę)	70,9	↓ -0,62%	0,34%	-11,95%
MIEDŹ (USD za tonę)	8 263,0	↓ -1,09%	-0,13%	-1,38%
ZŁOTO (USD za uncję)	1 966,4	↓ -0,05%	0,92%	7,44%
SREBRO (USD za uncję)	24,4	↑ 0,30%	1,27%	0,99%
PLATYNA (USD za uncję)	1 019,1	↑ 0,51%	1,48%	-6,12%
GAZ ZIEMNY (USD za MMBtu)	2,3	↓ -1,45%	-0,49%	-47,79%
W. KAMIENNY (USD za tonę)	136,3	↑ 0,18%	1,15%	-66,29%
CYNK (USD za tonę)	2 411,3	↑ 0,30%	1,27%	-18,95%
ŻELAZO (CNY za tonę)	802,0	↑ 2,17%	3,16%	-6,20%
CYNA (USD za tonę)	25 817,0	↑ 0,65%	1,63%	4,07%
ALUMINIUM (USD za tonę)	2 254,5	↑ 1,60%	2,58%	-5,19%
OLÓW (USD za tonę)	2 037,5	↓ -0,34%	0,63%	-11,14%
NIKIEL (USD za tonę)	21 132,0	↓ -1,33%	-0,37%	-32,09%

Źródło: Bloomberg

Źródło: Bloomberg

Największe wzrosty

WIG20				mWIG40				sWIG80			
Nazwa	Kurs	Wzrost	Obroty	Nazwa	Kurs	Wzrost	Obroty	Nazwa	Kurs	Wzrost	Obroty
ALLEGRO	35,4	↑ 1,2%	63 430 847	SELVITA	73,6	↑ 2,9%	419 280	CIGAMES	6,1	↑ 8,5%	10 370 830
JSW	42,1	↑ 0,3%	22 189 771	MABION	17,9	↑ 2,1%	272 899	VOXEL	52,2	↑ 7,0%	1 028 677
LPP	13180,0	↑ 0,2%	43 372 540	AUTOPARTN	18,6	↑ 2,1%	1 296 676	MEDICALG	19,0	↑ 6,7%	1 415 074
KGHM	113,8	↑ 0,2%	74 956 385	BNPPPL	54,6	↑ 1,9%	722 707	GREENX	2,4	↑ 6,0%	3 460 985
PKNORLEN	65,1	↑ 0,0%	153 835 960	ZEPAK	22,0	↑ 1,9%	242 807	MOSTALZAB	3,5	↑ 4,5%	1 646 811

Największe spadki

WIG20				mWIG40				sWIG80			
Nazwa	Kurs	Spadek	Obroty	Nazwa	Kurs	Spadek	Obroty	Nazwa	Kurs	Spadek	Obroty
MBANK	379,6	↓ -4,1%	16 220 273	GRUPAAZOTY	26,9	↓ -4,1%	9 243 742	CAPTORTX	155,0	↓ -4,6%	37 552
ORANGEPL	7,4	↓ -3,1%	10 298 449	BENEFIT	1415,0	↓ -3,4%	4 135 000	SYNEKTIK	66,4	↓ -4,0%	1 428 753
ALIOR	45,1	↓ -2,9%	10 391 344	ENEA	6,5	↓ -2,5%	3 388 667	AILLERON	20,5	↓ -2,4%	121 331
SANPL	370,8	↓ -2,5%	27 967 644	PEP	83,0	↓ -2,2%	123 672	FORTE	24,7	↓ -2,4%	33 323
KETY	572,5	↓ -2,5%	7 100 007	HANDLOWY	87,2	↓ -2,0%	6 502 620	PEKABEX	20,9	↓ -2,3%	623 131

Największe obroty

WIG20				mWIG40				sWIG80			
Nazwa	Kurs	Zmiana	Obroty	Nazwa	Kurs	Zmiana	Obroty	Nazwa	Kurs	Zmiana	Obroty
PKNORLEN	65,1	↑ 0,0%	153 835 960	MILLENNIUM	4,7	↓ -0,7%	18 584 957	CIGAMES	6,1	↑ 8,5%	10 370 830
DINOPL	458,0	↓ -0,5%	113 557 246	GRUPAAZOTY	26,9	↓ -4,1%	9 243 742	GREENX	2,4	↑ 6,0%	3 460 985
PZU	41,0	↓ -0,5%	78 685 299	HANDLOWY	87,2	↓ -2,0%	6 502 620	ARCTIC	23,6	↓ -1,1%	2 876 487
PKOBP	35,3	↓ -1,3%	76 426 426	LIVECHAT	131,2	↑ 0,5%	5 335 918	UNIMOT	118,4	↑ 0,5%	2 865 712
KGHM	113,8	↑ 0,2%	74 956 385	XTB	41,4	↑ 0,9%	4 800 752	TORPOL	15,9	↓ -1,2%	1 660 273

CATALYST

Catalyst - największe obroty

Nazwa	Kurs	Zmiana	Obroty	Nazwa	Kurs	Zmiana	Obroty	Nazwa	Kurs	Zmiana	Obroty
FPC0630	77,6	↑ 0,0%	479 865	WZ0524	100,1	↑ 0,0%	94 984	PRF0425	100,0	↓ -0,4%	49 042
WZ1127	97,5	↓ -0,2%	395 988	DS1030	73,3	↑ 0,1%	81 572	MCI0227	96,6	↑ 0,5%	46 455
GHE0124	97,0	↑ 0,0%	317 976	GHI1224	100,5	↑ 0,1%	57 525	OK1025	87,7	↑ 0,0%	35 957
OK0724	93,8	↑ 0,3%	199 457	FPC1140	59,9	↑ 0,1%	55 724	PRF1025	99,0	↑ 0,0%	24 750
KRU1123	100,7	↑ 0,2%	116 176	PRF0425	100,0	↓ -0,4%	49 042	FPC0725	90,3	↑ 0,0%	23 579

Źródło: GPW

Informacja dnia
PEKABEX SA

Raport miesięczny wielkości produkcji w maju 2023 r. W nawiązaniu do raportu bieżącego nr 7/2016, Zarząd Poznańskiej Korporacji Budowlanej Pekabex S.A. informuje, że łączna wielkość produkcji w zakładach należących do grupy kapitałowej Emitenta w maju 2023 roku wyniosła 16 793 m³. (ESPI RB NR 30/23)

Komentarz DM Banku BPS. Opublikowana wartość produkcji oznacza wzrost w ujęciu miesięcznym o 5,7%, natomiast jest poniżej średniej z ubiegłego roku. Według ostatnio opublikowanych danych za I kwartał 2023 przychody były nieco niższe, zarówno w ujęciu kw/kw jak i r/r, w tym również w segmencie prefabrykacji, natomiast została utrzymana dość wysoka (14,8%) marża w segmencie, co oceniamy bardzo pozytywnie. Również w segmencie budowlanym Spółka utrzymała bardzo wysoką, na tle sektora, marżę w wysokości 8,4%. Wynik netto w I kwartale był dodatkowo wspierany przez wysokie przekazania w segmencie deweloperskim. W naszej ocenie silna rentowność powinna wspierać spółkę w kolejnych kwartałach. Biorąc jednak pod uwagę, że kwietniowe oraz majowe wolumeny w segmencie prefabrykacji są niskie, uważamy że kolejne kwartały mogą nie być tak mocne jak 1Q23, zwłaszcza że portfel zamówień spadł do PLN 972m (-14% kw/kw i -28% r/r). Wydaje się, że Pekabex powinien być dość odporny na obserwowalne spowolnienie dzięki wysokim marżom, biorąc jednak pod uwagę, że backlog spółki jest bardzo krótki (ponad 90% to horyzont poniżej 1 roku), silniejsza recesja może szybko przełożyć się na gorsze wyniki. Aktualnie kurs Spółki (20,90 zł na koniec sesji w środę) zмага się z poziomem 61,8% zniesienia Fibonacciego fali spadkowej sierpień 2021-wrzesień 2022, którego pokonanie otworzyłoby drogę w kierunku historycznych maksimumów. W naszej ocenie tegoroczne wyniki, mogą być ku temu sporą przeszkodą. (A. Wizner)

Informacja dnia
BUDIMEX SA

Budimex ma umowę za 126,9 mln zł na budowę kładki pieszo-rowerowej. Budimex podpisał z Miastem Poznań umowę na budowę kładki pieszo-rowerowej nad rzeką Wartą oraz Cybiną pomiędzy Berdychowem, Ostrowem Tumskim oraz Chwaliszewem - podała spółka w komunikacie. Wartość umowy to 126,9 mln zł netto. Termin zakończenia robót to 23 miesiące od daty zawarcia umowy. (PAP Biznes)

Informacja dnia
DĘBICA SA

Inwestorzy finansowi domagają się od Dębicy dywidendy i skupu akcji własnych. Inwestorzy finansowi, posiadający ponad 1/20 akcji Firmy Oponiarskiej Dębica, domagają się, by spółka przeznaczyła cały zeszłoroczny zysk netto na dywidendę, przeprowadziła skup akcji własnych, a także wypłaciła akcjonariuszom dywidendę specjalną - poinformowała Dębica w komunikacie. Wśród inwestorów, którzy złożyli wniosek o uzupełnienie porządku obrad najbliższego walnego zgromadzenia Dębicy, zwołanego na 27 czerwca, o punkty dotyczące dywidendy i skupu akcji własnych, są: OFE Nationale-Nederlanden, PKO BP Bankowy OFE, Lemuria Partners Sicav P.L.C, oraz FRAM Fundusz Inwestycyjny Zamknięty. Zgodnie z żądaniem inwestorów, Dębica miałaby wypłacić 5,26 zł dywidendy na akcję z zeszłorocznego zysku netto. Dniem ustalenia prawa do dywidendy ma być 1 lipca, a jej wypłata miałaby nastąpić 10 lipca. (...) (PAP Biznes)

Informacja dnia
RAFAKO SA

Maciej Stańczuk prezesem Rafako. Rada nadzorcza Rafako powołała Macieja Stańczuka, dotychczasowego wiceprezesa spółki, na stanowisko prezesa - poinformowało Rafako w komunikacie. Ponadto, rada nadzorcza delegowała członka rady Przemysława Schmidta do czasowego wykonywania czynności członka zarządu na okres trzech miesięcy. Kilka dni temu z funkcji prezesa Rafako odwołany został Radosław Domagalski-Łabędzki. Jak podawano, przyczyną odwołania przez radę nadzorczą była utrata zaufania. (PAP Biznes)

Informacja dnia
SOLAR
COMPANY SA

Solar Company i główni akcjonariusze chcą ogłosić wezwanie na 768.726 akcji spółki, po 5,5 zł/szt. Solar Company oraz główni akcjonariusze spółki: Wakon Investments Limited, Stanmax CO Limited i Veraques Limited zamierzają ogłosić wezwanie do zapisywania się na sprzedaż 768.726 akcji Solar Company, po 5,5 zł za akcję - poinformował pośredniczący Dom Maklerski Banku Ochrony Środowiska. W środę na zamknięciu sesji akcja Solar Company wyceniana była na 5,35 zł. We wtorek Solar informował o zawarciu porozumienia z głównymi akcjonariuszami: Wakon Investments Limited, Stanmax CO Limited oraz Veraques Limited, które obejmuje nabywanie akcji spółki oraz zgodne głosowanie na nadzwyczajnym walnym zgromadzeniu w celu wycofania z obrotu akcji spółki oraz ogłoszenie wezwania lub przeprowadzenie procedury przymusowego wykupu akcji. (...) (PAP Biznes)

Informacja dnia
ALUMETAL SA

Hydro Aluminium podniósł tymczasowo cenę w wezwaniu na akcje Alumetalu do 82 zł za sztukę. Hydro Aluminium AS podniósł cenę w wezwaniu na akcje Alumetalu do 82 zł za sztukę z oferowanych wcześniej 78,69 zł - poinformowało Biuro Maklerskie Pekao, pośredniczące w wezwaniu. Podwyższona cena obowiązuje tylko do 15 czerwca włącznie. Zmiana ceny akcji w wezwaniu wejdzie w życie 9 czerwca 2023 r. o godzinie 00:00. Podwyższona cena akcji w wezwaniu będzie obowiązywała wyłącznie do dnia 15 czerwca 2023 r. do godziny 23:59. Ze skutkiem od dnia 16 czerwca 2023 r. godziny 00:00 wzywający zamierza obniżyć cenę akcji w wezwaniu do pierwotnego poziomu (tj. do 78,69 zł za sztukę). Podwyższona cena dotyczy także tych akcjonariuszy, którzy złożyli zapisy na sprzedaż akcji w wezwaniu przed podwyższeniem ceny, tj. w okresie od 26 maja do 8 czerwca. (z zastrzeżeniem, że około 32,7 proc. akcji należących do IPO30 UNIPESOAL LDA zostanie nabyte przez Hydro po cenie 78,69 zł za akcję). (...) (PAP Biznes)

Informacja dnia
BANK PKO BP SA

PKO BP chce wejść na platformy do gier i rozwijać aktywność w metaverse. PKO BP chce pojawić się na platformach do gier oraz rozwinąć aktywność na platformach klasy Metaverse – wynika z komunikatu banku, który planuje też rozwój swojej obecności w tzw. metaverse, czyli wirtualnym świecie poprzez tworzenie cyfrowych przestrzeni edukacyjnych. Jak poinformował PKO Bank Polski, bank poszukuje firm, które posiadają doświadczenie technologiczne i podejmą współpracę w zakresie projektowania oraz utrzymania wirtualnych przestrzeni. Instytucja ma na celu przyspieszenie rozwoju w tzw. metaverse (wirtualny świat lub zbiór skorelowanych światów wirtualnych - PAP). "Bank chce pojawić się na platformach gamingowych oraz rozwinąć aktywność na platformach klasy Metaverse. Chce także zbudować modele VR swoich placówek dostosowane do wszystkich najważniejszych środowisk gogli dostępnych na rynku" – wskazano w komunikacie banku. Instytucja poszukuje firm do współpracy w zakresie planowanego rozwoju na platformach gamingowych jak Fortnite czy Roblox. (...) (PAP Biznes)

Informacja dnia
MIRACULUM SA

Informacja o przychodach ze sprzedaży netto w maju 2023 roku. Zarząd Miraculum S.A. (Spółka) przekazuje szacowane informacje o przychodach w maju 2023 roku oraz za okres styczeń-maj 2023 w odniesieniu do analogicznego okresu 2022.

W maju 2023 roku Spółka szacuje przychody ze sprzedaży netto na poziomie 3.515 tys. złotych, co stanowi spadek o 11% w stosunku do maja 2022 roku, kiedy wyniosły one 3.935 tys. złotych.

Narastająco, w okresie styczeń-maj 2023 roku Spółka szacuje przychody ze sprzedaży netto na poziomie 21.365 tys. złotych, co stanowi wzrost o 22% w stosunku do okresu styczeń-maj 2022 roku, kiedy to wyniosły one 17.575 tys. złotych. (ESPI RB NR 23/23)

Informacja dnia
MOVIE GAMES SA

Movie Games ma umowę z chińskim wydawcą na Brewpub Simulator, przesunął datę premiery. Movie Games podpisał z Surefire Games na wydanie gry Brewpub Simulator na rynku chińskojęzycznym - poinformowała notowana na NewConnect spółka. Premiera gry została przesunięta na 21 lipca 2023 roku. Przesunięcie daty premiery Brewpub Simulator ma umożliwić chińskiemu partnerowi przygotowanie szerszej zakrojonych działań marketingowych. Chęć przełożenia premiery zgłosił również developer Star Drifters, argumentując, że dzięki temu zyska czas, aby udostępnić influencerom i mediom dopracowaną wersję recenzencką gry przed premierą. W ocenie Movie Games współpraca z chińskim wydawcą pozwoli rozszerzyć zasięg Brewpub Simulator na dynamiczny, a zarazem specyficznie hermetyczny chińskojęzyczny rynek gier, który jako jedyny na świecie korzysta z własnych wersji platform dystrybucyjnych, nietłumaczonych na inne języki. (PAP Biznes)

WIG20 FUTURES



Źródło: Bloomberg

Komentarz DM Banku BPS. Ostatnia sesja przed długim weekendem w Polsce, przyniosła korektę, jednak jej zakres nie przekreśla szans na dalsze wzrosty warszawskich indeksów. Pod nieobecność GPW, indeksy na bazowych zakończyły sesje wzrostami, co powinno wspierać dzisiejsze otwarcie. Z uwagi na wczorajszy dzień wolny, nie spodziewamy się jednak jakiś mocniejszych ruchów w dniu dzisiejszym. Ostatecznie indeks WIG20 zakończył śródowe notowania spadkiem o 0,83 proc. i zamknął sesję na poziomie 2036,31 pkt., Indeks szerokiego rynku WIG również stracił na zamknięciu 0,71 proc. i osiągnął poziom 66093,75 pkt., indeksy mniejszych spółek, zachowały się nieco lepiej, mWIG40 stracił 0,68 proc. i zakończył notowania na poziomie 4711,76 pkt., natomiast sWIG80 zakończył sesję wzrostem 0,04 proc. na poziomie 21471,53 pkt. Obroty na rynku mocno wzrosły w stosunku poprzedniej sesji i wyniosły 1,04 mld zł wobec 1,53 mld zł we wtorek. LOP na serii FW20M23 spadła i osiągnęła na zamknięciu wartość 64080 wobec 66086 pozycji na zamknięciu poprzedniego dnia, a volumen obrotu wyniósł 34626 wobec 34224 kontraktów poprzedniego dnia. (A.Wizner)

Dane makro**09.06.2023**

Piątek		Wydarzenie	Okres	Odczyt	Poprzednio
1:00	Korea Południowa	Bilans obrotów bieżących	kwi		0.27 mld
1:50	Japonia	Podaż pieniądza M3 R/R	maj		2.1%
3:00	Filipiny	Współczynnik aktywności zawodowej	kwi		66,00%
3:00	Filipiny	Stopa bezrobocia	kwi		4.7%
3:30	Chiny	Inflacja CPI M/M	maj		-0.1%
3:30	Chiny	CPI R/R	maj		0.1%
3:30	Chiny	PPI R/R	maj		-3.6%
8:00	Norwegia	Zharmonizowana inflacja CPI M/M	maj		1.2%
8:00	Norwegia	Zharmonizowana inflacja CPI R/R	maj		6.9%
8:00	Norwegia	Inflacja CPI M/M	maj		1.1%
8:00	Norwegia	Inflacja CPI R/R	maj		6.4%
8:00	Rumunia	Eksport	kwi		8.76 mld
8:00	Rumunia	Import	kwi		11.2 mld
8:00	Norwegia	Inflacja PPI M/M	maj		0.8%
8:00	Norwegia	Inflacja PPI R/R	maj		-15.3%
8:00	Rumunia	Bilans handlu zagranicznego	kwi		-2.44 mld
9:00	Słowacja	Eksport	kwi		10.17 mld
9:00	Słowacja	Import	kwi		9.37 mld
9:00	Austria	Produkcja przemysłowa M/M	kwi		-3.3%
9:00	Słowacja	Produkcja przemysłowa M/M	kwi		1.6%
9:00	Turcja	Produkcja przemysłowa M/M	kwi		5.5%
9:00	Austria	Produkcja przemysłowa R/R	kwi		-0.4%
9:00	Słowacja	Produkcja przemysłowa R/R	kwi		2.5%
9:00	Turcja	Produkcja przemysłowa R/R	kwi		-0.1%
9:00	Turcja	Produkcja manufakturowa M/M	kwi		6.1%
9:00	Turcja	Produkcja manufakturowa R/R	kwi		1.4%
9:00	Turcja	Współczynnik aktywności zawodowej	kwi		53.6%
9:00	Słowacja	Bilans handlu zagranicznego	kwi		804.2 mln
9:00	Turcja	Stopa bezrobocia	kwi		10,00%
12:00	Portugalia	Eksport	kwi		7.84 mld
12:00	Portugalia	Import	kwi		9.93 mld
12:00	Portugalia	Bilans handlu zagranicznego	kwi		-2.09 mld
14:30	Kanada	Poziom wykorzystania mocy produkcyjnych	I kwartał		81.7%
14:30	Kanada	Zmiana zatrudnienia	maj		41.4 tys.
14:30	Kanada	Stopa bezrobocia	maj		5,00%
17:00	Meksyk	Produkcja przemysłowa M/M	kwi		-0.9%
17:00	Meksyk	Produkcja przemysłowa R/R	kwi		1.6%
	Grecja	Zharmonizowana inflacja CPI M/M	maj		1.1%
	Grecja	Zharmonizowana inflacja CPI R/R	maj		4.5%
	Grecja	Inflacja CPI M/M	kwi		0.6%
	Grecja	Inflacja CPI R/R	maj		3,00%
	Indie	Rezerwy walutowe	02.cze		589.14 mld
	Włochy	Rezerwy walutowe	maj		218.11 mld
	Grecja	Produkcja przemysłowa M/M	kwi		3.6%
	Indie	Produkcja przemysłowa M/M	kwi		8.27%
	Włochy	Produkcja przemysłowa M/M	kwi		-0.6%
	Grecja	Produkcja przemysłowa R/R	kwi		-0.2%
	Indie	Produkcja przemysłowa R/R	kwi		1.1%
	Włochy	Produkcja przemysłowa R/R	kwi		-3.2%
	Malezja	Produkcja przemysłowa R/R	kwi		3.1%
	Malezja	Produkcja manufakturowa R/R	kwi		4.2%
	Malezja	Współczynnik aktywności zawodowej	kwi		69.9%
	Malezja	Stopa bezrobocia	kwi		3.5%

Na podstawie :stooq.pl

**Wybrane
wydarzenia
w spółkach
09.06.2023**

ULMA - Dzień wypłaty dywidendy : Dywidenda w wysokości 3,81 PLN na akcję.

IPOPEMA - Dzień wypłaty dywidendy : Dywidenda w wysokości 0,15 PLN na akcję.

ASSECOBS - Dzień dywidendy : Dywidenda w wysokości 2,30 PLN na akcję.

Na podstawie: infostrefa.com

SPÓŁKI I MNOŻNIKI RYNKOWE

Banki	Kurs [PLN]	Kapitalizacja mIn PLN	P/E			P/BV			D/Y [%]			ROA [%]		
			2023	2024	2025	2023	2024	2025	2023	2024	2025	2023	2024	2025
PKO BP	35,32	44 150	7,3	7,1	6,8	1,1	1,0	0,9	6,7	7,4	8,0	0,8	1,1	1,4
Santander Polska	370,80	37 892	9,7	9,1	8,8	1,2	1,1	1,1	4,7	5,1	5,8	1,0	1,5	1,5
PEKAO	105,85	27 782	5,5	6,7	7,3	1,0	0,9	0,9	8,2	8,1	7,2	1,1	1,6	1,4
ING	169,00	21 987	6,9	7,3	7,5	1,7	1,3	1,2	4,9	6,3	5,6	1,0	1,3	1,3
mBank	379,60	16 120	5,1	5,7	5,0	1,0	0,9	0,8	-	-	-	-0,1	0,7	0,9
Bank Millennium	4,71	5 714	3,9	2,9	3,7	0,9	0,8	0,7	0,0	0,0	0,0	-1,1	-0,3	0,5
Alior Bank	45,10	5 888	4,0	5,2	6,0	0,7	0,6	0,6	0,0	3,8	4,2	1,0	1,4	1,3
Bank Handlowy	87,20	11 394	5,6	8,5	10,1	1,3	1,3	1,3	10,3	14,2	11,3	2,3	2,7	2,0
BNP Paribas	54,60	8 063	6,3	6,2	4,9	0,6	0,6	0,5	0,0	0,0	2,3	0,2	0,6	0,7
Mediana	-	16 120	5,6	6,7	6,8	1,0	0,9	0,9	4,8	5,7	5,7	1,0	1,3	1,3
Finanse inne	Kurs [PLN]	Kapitalizacja mIn PLN	P/E			P/BV			D/Y [%]			ROE [%]		
PZU	40,95	35 361	8,4	8,4	8,4	1,8	1,6	1,5	6,8	7,4	7,7	18,1	21,6	20,0
KRUK	396,60	7 662	10,0	8,9	8,6	2,1	1,8	1,6	3,8	3,6	4,0	27,1	24,2	22,4
GPW	38,10	1 599	11,1	11,1	11,1	1,6	1,5	1,5	7,3	7,6	7,9	14,2	14,3	14,2
Mediana	-	7 662	10,0	8,9	8,6	1,8	1,6	1,5	6,8	7,4	7,7	18,1	21,6	20,0
Deweloperzy	Kurs [PLN]	Kapitalizacja mIn PLN	P/E			P/BV			EV/EBITDA			ROE [%]		
GTC	5,62	3 726	11,4	7,0	6,3	-	0,6	0,5	17,3	15,1	13,6	4,8	4,8	4,8
Dom Development	142,40	3 659	9,0	9,1	8,7	2,4	2,2	2,1	7,1	7,0	6,9	29,7	26,7	24,8
Echo Investment	4,15	1 713	8,5	6,2	4,9	0,9	0,9	0,8	12,6	17,6	12,9	7,5	7,5	7,5
Atal	48,00	1 858	7,0	8,3	7,5	1,4	1,3	1,3	6,8	8,3	7,6	26,1	21,8	17,9
Develia	4,05	1 813	10,4	15,3	12,7	1,3	1,2	1,2	9,6	11,3	10,6	13,7	11,8	10,2
Mediana	-	1 858	9,0	8,3	7,5	1,3	1,2	1,2	9,6	11,3	10,6	13,7	11,8	10,2
Budowlane	Kurs [PLN]	Kapitalizacja mIn PLN	P/E			P/BV			EV/EBITDA			ROE [%]		
Budimex	345,00	8 808	14,9	14,6	14,2	6,2	5,9	5,5	7,1	6,7	6,5	37,2	41,3	42,6
Unibep	10,50	368	10,8	9,9	9,3	-	-	-	6,9	6,2	5,2	7,4	7,4	7,4
MFO	33,80	223	6,5	5,1	4,7	0,7	0,6	0,6	3,5	3,3	3,0	13,8	11,9	11,5
Prochem	32,00	75	80,0	53,3	29,1	-	-	-	8,6	8,0	7,1	6,5	6,5	6,5
Mediana	-	296	12,9	12,3	11,8	3,4	3,3	3,0	7,0	6,5	5,8	10,6	9,7	9,5
Górnictwo	Kurs [PLN]	Kapitalizacja mIn PLN	P/E			P/BV			EV/EBITDA			ROE [%]		
KGHM	113,80	22 760	10,6	10,2	9,8	0,7	0,6	0,6	4,5	4,1	4,4	18,8	8,2	8,0
JSW	42,14	4 948	1,2	3,7	13,2	0,3	0,3	0,3	0,3	0,5	0,9	63,4	25,3	16,3
Bogdanka	40,42	1 375	0,9	1,1	1,7	0,3	0,2	0,2	0,4	0,6	0,7	5,1	20,1	20,3
Mediana	-	4 948	1,2	3,7	9,8	0,3	0,3	0,3	0,4	0,6	0,9	18,8	20,1	16,3
Paliwa	Kurs [PLN]	Kapitalizacja mIn PLN	P/E			P/BV			EV/EBITDA			ROE [%]		
PKN ORLEN	65,06	75 531	3,4	4,6	5,2	0,5	0,5	0,4	1,4	1,7	1,8	38,1	17,6	11,2
Unimot	118,40	971	4,9	7,4	8,1	1,2	1,1	1,1	3,3	4,3	4,3	61,2	36,6	23,2
MOL	36,40	29 914	5,0	4,8	5,1	0,6	0,6	0,5	2,3	2,5	2,7	24,1	14,6	13,0
Serinus	4,33	479	30,6	34,7	28,9	-	-	-	36,6	9,7	7,0	-	-	-
Mediana	-	15 443	4,9	6,1	6,6	0,6	0,6	0,5	2,8	3,4	3,5	38,1	17,6	13,0

Źródło: DM BPS, Bloomberg

SPÓŁKI I MNOŻNIKI RYNKOWE

IT	Kurs [PLN]	Kapitalizacja mIn PLN	P/E			P/BV			EV/EBITDA			ROE [%]		
			2023	2024	2025	2023	2024	2025	2023	2024	2025	2023	2024	2025
Asseco Poland	83,95	6 968	13,7	13,2	12,9	1,0	0,9	0,9	4,2	4,0	3,9	7,2	7,4	7,5
ComArch	147,00	1 196	12,7	11,4	10,6	0,9	0,9	0,8	4,2	4,0	3,8	8,6	8,6	8,6
LiveChat Software	131,20	3 378	19,8	17,0	15,7	19,0	16,4	15,1	16,6	14,4	13,1	-	95,7	96,0
Asseco BS	40,70	1 360	-	-	-	-	-	-	-	-	-	23,7	23,7	23,7
Asseco SEE	48,60	2 522	-	-	-	-	-	-	7,3	6,9	6,6	17,9	17,9	17,9
Mediana	-	2 522	13,7	13,2	12,9	1,0	0,9	0,9	5,7	5,4	5,3	13,3	17,9	17,9
Telekomunikacja i Media	Kurs [PLN]	Kapitalizacja mIn PLN	P/E			P/BV			EV/EBITDA			ROE [%]		
Cyfrowy Polsat	16,53	10 572	20,6	13,3	8,9	0,6	0,6	0,6	6,6	6,0	5,5	5,8	4,7	5,2
Orange Polska	7,40	9 714	11,5	13,3	11,5	0,7	0,7	0,7	5,3	5,1	4,8	5,3	5,5	5,2
Wirtualna Polska	114,20	3 346	18,9	15,3	12,6	3,4	2,9	2,5	9,0	8,2	7,5	21,7	19,3	18,8
Agora	8,08	376	26,1	-	29,9	0,5	0,5	0,5	12,7	10,3	9,4	-6,6	-6,6	-6,6
ATM GRUPA	3,53	298	8,2	6,7	5,7	1,0	0,9	0,9	4,6	4,5	3,9	-	-	-
Mediana	-	3 345,6	18,9	13,3	11,5	0,7	0,7	0,7	6,6	6,0	5,5	5,5	5,1	5,2
Producenci gier video	Kurs [PLN]	Kapitalizacja mIn PLN	P/E			P/BV			EV/EBITDA			ROE [%]		
CD Projekt SA	131,00	13 201	35,1	53,3	74,8	5,8	5,4	5,1	23,2	35,6	37,1	16,3	17,1	10,3
Playway	385,00	2 541	13,6	13,6	10,6	4,7	4,2	4,5	9,8	9,8	7,5	31,1	34,0	33,1
TEN Square Games	80,50	590	12,4	8,7	8,4	1,5	1,5	1,4	5,7	4,6	4,4	27,5	17,4	19,3
11 bit studios SA	695,00	1 680	62,3	9,6	10,2	6,1	3,8	3,9	54,0	6,7	7,7	11,1	10,6	36,2
Mediana	-	2 110	24,4	11,6	10,4	5,2	4,0	4,2	16,5	8,3	7,6	21,9	17,3	26,2
Odzież i obuwie	Kurs [PLN]	Kapitalizacja mIn PLN	P/E			P/BV			EV/EBITDA			ROE [%]		
LPP	13180,00	24 451	21,2	17,8	13,6	6,4	5,3	4,4	11,6	8,8	7,1	35,0	32,7	31,8
CCC	45,08	3 105	-	-	20,9	3,1	3,5	3,1	11,2	8,4	6,4	-11,6	-21,6	-14,7
Monnari Trade	5,20	159	10,4	8,7	8,7	-	-	-	4,1	3,8	3,6	24,7	24,7	24,7
Answeare.com	34,30	600	22,9	15,0	11,3	3,1	2,6	2,0	12,3	9,4	8,0	10,6	13,1	16,5
Mediana	-	1 852	21,2	15,0	12,4	3,1	3,5	3,1	11,4	8,6	6,8	17,7	18,9	20,6
Dystrybucja	Kurs [PLN]	Kapitalizacja mIn PLN	P/E			P/BV			EV/EBITDA			ROE [%]		
Allegro	35,41	37 425	40,8	25,8	19,0	3,8	3,3	2,9	17,9	14,2	11,8	-7,2	7,5	12,5
Dino Polska	458,00	44 902	29,8	22,6	18,2	8,1	6,0	4,8	19,8	16,1	13,7	31,3	30,8	30,4
Inter Cars	549,00	7 778	9,0	8,0	7,4	1,7	1,4	1,2	6,9	6,1	5,7	22,5	21,0	19,3
Eurocash	17,96	2 499	29,0	13,1	8,7	2,9	2,5	2,1	4,9	4,6	4,2	3,3	11,0	17,7
Neuca	752,00	3 385	24,4	18,8	16,8	3,5	3,1	2,8	11,1	9,5	8,5	14,4	14,2	16,3
Mediana	-	3 385	24,4	13,1	8,7	2,9	2,5	2,1	6,9	6,1	5,7	14,4	14,2	17,7
Spożywcze	Kurs [PLN]	Kapitalizacja mIn PLN	P/E			P/BV			EV/EBITDA			ROE [%]		
Ambra	66,00	1 520	-	-	-	-	-	-	-	-	-	15,0	15,0	15,0
Wawel	538,00	807	-	-	-	-	-	-	10,6	-	-	5,1	5,1	5,1
MBW	9,96	1 115	37,1	37,1	31,8	1,2	1,2	1,1	16,1	14,9	13,9	3,0	3,2	3,3
Mediana	-	1 115	37,1	37,1	31,8	1,2	1,2	1,1	13,3	14,9	13,9	5,1	5,1	5,1

Źródło: DM BPS, Bloomberg

SPÓŁKI I MNOŻNIKI RYNKOWE

Energia	Kurs [PLN]	Kapitalizacja mln PLN	P/E			P/BV			EV/EBITDA			ROE [%]		
			2023	2024	2025	2023	2024	2025	2023	2024	2025	2023	2024	2025
PGE	7,15	16 043	7,3	5,6	4,2	0,3	0,3	0,3	3,4	2,8	2,4	6,8	4,6	4,7
Enea	6,53	4 036	1,2	3,2	2,7	0,2	0,2	0,2	2,7	4,1	3,9	7,5	15,8	8,7
Tauron	2,41	4 215	2,8	2,4	2,2	0,2	0,2	0,2	3,8	3,9	3,7	2,8	7,6	8,6
Onde	11,24	619	-	-	-	-	-	-	-	-	-	1,6	1,6	2,0
Polenergia	83,00	7 317	17,3	14,0	12,7	1,6	1,5	1,3	14,3	11,9	11,0	7,1	8,3	9,4
ZE PAK	21,95	1 116	12,5	40,6	-	1,1	1,1	-	16,7	14,5	5,8	33,3	20,7	11,9
Mediana	-	4 125	7,3	5,6	3,5	0,3	0,3	0,3	3,8	4,1	3,9	7,0	7,9	8,6
Chemia	Kurs [PLN]	Kapitalizacja mln PLN	P/E			P/BV			EV/EBITDA			ROE [%]		
			2023	2024	2025	2023	2024	2025	2023	2024	2025	2023	2024	2025
Grupa Azoty	26,88	2 666	33,6	8,8	3,9	0,3	0,3	-	20,9	7,1	5,2	18,1	3,4	3,2
Ciech	50,10	2 640	7,8	12,0	12,7	0,9	0,9	0,9	4,1	4,6	4,6	15,7	12,3	9,7
PCC Rokita	100,00	1 985	-	-	-	-	-	-	2,2	3,0	4,0	14,8	14,8	14,8
Mediana	-	2 640	20,7	10,4	8,3	0,6	0,6	0,9	4,1	4,6	4,6	15,7	12,3	9,7
Przemysł	Kurs [PLN]	Kapitalizacja mln PLN	P/E			P/BV			EV/EBITDA			ROE [%]		
			2023	2024	2025	2023	2024	2025	2023	2024	2025	2023	2024	2025
Grupa Kęty	572,50	5 525	12,4	11,7	10,4	3,1	3,0	2,9	8,5	7,3	6,8	37,0	-	22,7
Famur	#N/A N/A	#N/A N/A	-	-	-	-	-	-	-	-	-	9,6	11,9	12,0
Stalprodukt	297,00	1 657	4,9	6,7	8,4	0,4	0,4	0,4	1,8	2,2	2,7	13,6	10,4	8,6
Wielton	8,35	504	11,9	8,4	5,6	0,9	0,8	0,7	5,7	5,1	4,9	18,0	18,0	18,0
Alumetal	80,40	1 257	9,4	8,9	8,3	1,7	1,8	1,7	6,2	6,7	6,4	30,5	24,6	22,7
Mangata Holding	105,00	701	8,3	7,8	7,2	1,2	1,1	1,0	5,9	5,5	5,3	19,7	18,3	17,1
Amica	80,00	622	15,4	7,6	6,3	0,5	0,5	0,5	6,4	4,5	4,0	-	2,5	3,8
Mediana	-	1 257	10,7	8,1	7,7	1,0	1,0	0,9	6,1	5,3	5,1	18,8	15,0	17,1
Biotechnologia	Kurs [PLN]	Kapitalizacja mln PLN	P/E			P/BV			EV/EBITDA			ROE [%]		
			2023	2024	2025	2023	2024	2025	2023	2024	2025	2023	2024	2025
BioMedLublin	5,47	384	273,3	49,7	24,8	2,6	2,5	2,2	18,2	11,1	6,9	7,7	6,5	7,8
Ryvu Therapeutics	58,50	1 353	-	-	17,5	4,6	8,1	5,5	-	-	10,2	-7,5	-32,6	-32,8
Captor Therapeutics	155,00	646	-	-	-	11,7	4,0	15,0	-	-	-	-25,8	-42,4	-118,0
Celon Pharma	15,76	804	-	-	-	1,7	1,8	2,0	24,3	42,2	20,1	-7,1	-4,7	-8,6
Molecure	22,70	319	-	-	-	-	-	-	-	-	-	-11,4	-11,4	-11,4
Selvita	73,60	1 351	37,9	22,4	17,0	4,4	3,6	3,0	16,6	11,9	9,5	17,0	12,3	14,1
Mediana	-	725	155,6	36,0	17,5	4,4	3,6	3,0	18,2	11,9	9,9	-7,3	-8,1	-10,0

Źródło: DM BPS, Bloomberg

Dom Maklerski Banku BPS SA

ul. Grzybowska 81, 00-844 Warszawa,
tel.: +48 22 53 95 555, fax.: +48 22 53 95 556
www.dmbps.pl
dm@dmbps.pl

Sporządzone przez Departament Analiz:

Tomasz Czarnecki, MPW
Dyrektor Departamentu Analiz
tomasz.czarnecki@dmbps.pl
tel.: (22) 53 95 542

Jacek Borawski
Analityk Techniczny

Artur Wizner, MPW
Analityk
artur.wizner@dmbps.pl
tel.: (22) 53 95 548

Dr Łukasz Bryl
Analityk
lukasz.bryl@dmbps.pl
tel.: 785 500 874

Dane kontaktowe do Departamentu Sprzedaży:

Dariusz Stasiak, MPW
Dyrektor Departamentu Sprzedaży
dariusz.stasiak@dmbps.pl
tel.: +48 (22) 53 95 084

Krzysztof Jeż, MPW
krzysztof.jez@dmbps.pl
tel.: + 48 (22) 53 95 559

Lech Kucharski, MPW
lech.kucharski@dmbps.pl
tel.: + 48 (22) 53 95 522

Tomasz Kublik, MPW
tomasz.kublik@dmbps.pl
tel.: + 48 (22) 53 95 511

Tomasz Wojna
tomasz.wojna@dmbps.pl
tel.: + 48 (22) 53 95 541

Wyjaśnienia dotyczące stosowanej terminologii fachowej i wskaźników:

Dług netto – suma zobowiązań oprocentowanych pomniejszona o środki pieniężne i ich ekwiwalenty
EBIT – wynik na działalności operacyjnej
EBITDA – wynik działalności operacyjnej przed potrąceniem salda na działalności finansowej, opodatkowaniem i amortyzacją.
EV – (wartość ekonomiczna; EV= MC + dług netto) suma kapitalizacji i długu netto
Marża brutto na sprzedaży – relacja zysku brutto na sprzedaży do przychodów ze sprzedaży
Marża EBIT – (EBIT/Przychody ze sprzedaży) relacja zysk z działalności operacyjnej do przychodów ze sprzedaży
Marża EBITDA – (EBITDA/Przychody ze sprzedaży) relacja EBITDA do przychodów ze sprzedaży
EBIT/EV – iloraz zysku z działalności operacyjnej i wartości ekonomicznej (suma kapitalizacji i długu netto)
MC/EBIT – iloraz kapitalizacji (iloczyn kursu akcji i liczby akcji) oraz zysku z działalności operacyjnej
MC/S – iloraz kapitalizacji (liczba wyemitowanych akcji razy kurs akcji) i przychodów ze sprzedaży
P/E – (Cena/Zysk) relacja kurs akcji do prognozowanego rocznego zysku netto przypadający na akcję
P/BV – (Cena/Wartość Księgową) relacja kursu akcji do prognozowanej wartości księgowej przypadającej na akcję
P/CF – [Cena/(zysk netto + amortyzacja)] relacja kursu akcji do sumy przypadającego na akcję zysku netto i amortyzacji
Stopa dywidendy – (DY) dywidenda na akcję podzielona przez kurs akcji
Wskaźnik wypłaty dywidendy – (D/E) relacja dywidenda przypadająca na akcję do zysk na akcję
Wskaźnik pokrycia dywidendy – (E/D) relacja zysku na akcję do dywidendy na akcję

Opracowanie wyraża wiedzę oraz poglądy autorów według stanu na dzień jego sporządzenia. Autorzy nie uwzględniają w opracowaniu jakichkolwiek szczególnych zamierzeń inwestycyjnych, szczególnych celów inwestycyjnych, sytuacji finansowej ani szczególnych potrzeb czy żądań potencjalnych odbiorców. Opracowanie publikowane jest w celach wyłącznie informacyjnych lub marketingowych i nie powinno być interpretowane jako (1) osobista rekomendacja, (1) porada inwestycyjna, prawna, lub innego typu, ani jako (2) zachęta do działania, inwestowania czy pozbywania się inwestycji w szczególny sposób, bądź (4) ocena lub zapewnienie opłacalności inwestycji w instrumenty finansowe objęte opracowaniem.

W szczególności opracowanie nie stanowi „badania inwestycyjnego” lub „publikacji handlowej” w rozumieniu Rozporządzenia Delegowanego Komisji (UE) 2017/565 z dnia 25 kwietnia 2016 r. uzupełniającego dyrektywę Parlamentu Europejskiego i Rady 2014/65/UE w odniesieniu do wymogów organizacyjnych i warunków prowadzenia działalności przez firmy inwestycyjne oraz pojęć zdefiniowanych na potrzeby tej dyrektywy, bądź „rekomendacji” w rozumieniu Rozporządzenia Parlamentu Europejskiego i Rady (UE) NR 596/2014 z dnia 16 kwietnia 2014 r. w sprawie nadużyć na rynku (rozporządzenie w sprawie nadużyć na rynku) oraz uchylającego dyrektywę 2003/6/WE Parlamentu Europejskiego i Rady i dyrektywy Komisji 2003/124/WE, 2003/125/WE i 2004/72/WE.

Opracowanie zostało sporządzone z zachowaniem należytej staranności i rzetelności przy zachowaniu zasad metodologicznej poprawności na podstawie ogólnodostępnych informacji, w dniu publikacji opracowania, pozyskanych ze źródeł wiarygodnych dla Domu Maklerskiego Banku BPS S.A. Dom Maklerski Banku BPS S.A. nie gwarantuje ich kompletności, prawdziwości lub dokładności.

Dom Maklerski Banku BPS S.A. nie ponosi odpowiedzialności za ewentualne decyzje inwestycyjne podjęte na podstawie niniejszego opracowania ani za ewentualne szkody poniesione w wyniku tych decyzji inwestycyjnych. Opracowanie nie powinno być interpretowane jako oświadczenie ani gwarancja (zarówno wyraźna, jak i implikowana) w zakresie generowania zysku z tytułu prezentowanej strategii inwestycyjnej.

Inwestowanie na rynku kapitałowym wiąże się z możliwością utraty części lub całości zainwestowanego kapitału. Szczegółowe informacje o ryzykach związanych z inwestowaniem w instrumenty finansowe dostępne są na stronie internetowej DMBPS: www.dmbps.pl w zakładce Regulacje i dokumenty.

Dom Maklerski Banku BPS S.A., jego akcjonariusze lub pracownicy mogą posiadać długie lub krótkie pozycje powstałe w wyniku transakcji zawartych na instrumentach z rynków OTC lub innych instrumentach finansowych wymienionych w opracowaniu. Organem sprawującym nadzór nad działalnością Domu Maklerskiego Banku BPS S.A. jest Komisja Nadzoru Finansowego z siedzibą w Warszawie, przy ulicy Pięknej 20.

Powielanie bądź publikowanie w jakiegokolwiek formie niniejszego opracowania, lub jego części, oraz wykorzystywanie materiału do własnych opracowań celem publikacji, bez pisemnej zgody Domu Maklerskiego Banku BPS S.A. jest zabronione. Niniejsze opracowanie jest prawnie chronione zgodnie z **Ustawą z 4 lutego 1994 r. o prawie autorskim i prawach pokrewnych (Dz. U. 2019 poz. 1231)**.