

GPW - Indeksy					
Indeksy	Zamknięcie [pkt.]	Zmiana dzienna	Relatywnie do WIG	Zmiana tyg. [t/t]	Zmiana od początku roku
WIG	63 573,4	↑0,61%	-	2,74%	10,64%
WIG20	1 931,9	↑0,63%	0,02%	2,53%	7,81%
mWIG40	4 692,2	↑0,68%	0,07%	3,60%	12,95%
sWIG80	21 326,3	↑0,55%	-0,06%	2,10%	21,89%

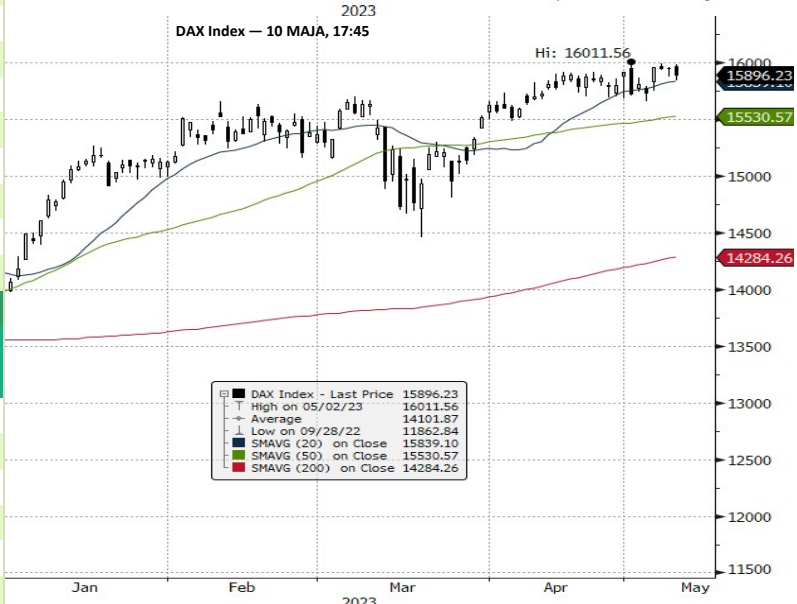
GPW - FW20				
Wybrane dane	Zamknięcie [pkt.]	Zmiana dzienna	Zmiana tyg. [t/t]	Zmiana od początku roku
FW20M2320	1 945	0,0	↑0,26%	2,37%

Indeksy zagraniczne - kursy zamknięcia				
Indeks	Kurs [pkt.]	Zmiana	Relatywnie do WIG	Zmiana od początku roku
BOVESPA (BRAZYLIA)	107 448,2	↑0,31%	-0,30%	-2,08%
BUX (WĘGRY)	46 252,7	↓-1,04%	-1,64%	5,61%
CAC 40 (FRANCJA)	7 361,2	↓-0,49%	-1,09%	13,71%
DAX (NIEMCY)	15 896,2	↓-0,37%	-0,97%	14,17%
DIJA (USA)	33 531,3	↓-0,09%	-0,70%	1,16%
EUROSTOXX 50 (EU)	4 306,8	↓-0,38%	-0,98%	13,53%
FTSE 100 (GB)	7 741,3	↓-0,29%	-0,89%	3,89%
ISE 100 (TURCJA)	4 494,5	↓-0,92%	-1,52%	-18,42%
MERVAL (ARGENTYNA)	310 497,2	↑0,89%	0,28%	53,65%
MSCI EM	979,6	↓-0,26%	-0,86%	2,43%
NASDAQ COMPOSITE (USA)	12 306,4	↑1,04%	0,43%	17,58%
PX (CZECHY)	1 390,0	↑0,42%	-0,19%	15,67%
RTS (ROSJA)	1 052,4	↑3,25%	2,62%	8,49%
S&P 500	4 137,6	↑0,45%	-0,16%	7,77%

Indeksy zagraniczne - kurs na godzinę: 8:28				
Indeks	Kurs [pkt.]	Zmiana	Relatywnie do WIG	Zmiana od początku roku
NIKKEI225 (JAPONIA)	29 126,7	↑0,02%	-0,59%	11,62%
HANG SENG (HONG KONG)	19 589,0	↓-0,56%	-1,16%	-0,97%
BSE 30 (INDIE)	61 967,5	↑0,04%	-0,56%	1,85%
KOSPI 100 (KOREA Płd.)	2 451,2	↓-0,12%	-0,73%	9,60%
SHANGHAI A-SHARE (CHINY)	3 473,1	↑0,04%	-0,56%	12,42%
SHANGHAI B-SHARE (CHINY)	292,1	↓-0,13%	-0,74%	4,37%

Kontrakty terminowe - kurs na godzinę: 8:28				
Futures	Kurs [pkt.]	Zmiana	Relatywnie do FWIG20	Zmiana od początku roku
EuroStoxx50 Futures	4 301,0	↑0,28%	0,02%	13,63%
CAC40 Futures	7 367,5	↑0,13%	-0,13%	13,49%
DAX Futures	15 993,0	↑0,24%	-0,02%	14,33%
S&P500 Futures	4 160,8	↑0,21%	-0,05%	6,83%
DIJA Futures	33 604,0	↑0,03%	-0,23%	1,37%
NASDAQ Futures	13 432,0	↑0,17%	-0,09%	20,59%

Waluty - kurs na godzinę: 08:28				
Waluta	Kurs [PLN]	Zmiana [PLN]	Relatywnie do WIG	Zmiana od początku roku
EUR	4,5223	0,0038	↑0,08%	-0,52%
CHF	4,6294	0,0054	↑0,12%	-0,49%
USD	4,1229	0,0087	↑0,21%	-0,40%
EUR/USD	1,0969	-0,0013	↓-0,12%	-0,72%



Surowce - kursy zamknięcia				
Surowiec	Kurs	Zmiana [%]	Relatywnie do WIG	Zmiana od początku roku
ROPA WTI (USD za baryłkę)	73,3	↑1,01%	0,40%	-8,92%
MIEDŹ (USD za tonę)	8 503,0	↓-1,21%	-1,81%	1,48%
ZŁOTO (USD za uncję)	2 037,2	↑0,34%	-0,27%	11,30%
SREBRO (USD za uncję)	25,5	↓-0,50%	-1,10%	5,58%
PLATYNA (USD za uncję)	1 124,8	↑0,51%	-0,10%	3,62%
GAZ ZIEMNY (USD za MMBtu)	2,2	↓-0,18%	-0,79%	-50,74%
W. KAMIENNY (USD za tonę)	167,0	↓-1,21%	-1,81%	-58,69%
CYNK (USD za tonę)	2 611,7	↓-2,08%	-2,67%	-12,21%
ŻELAZO (CNY za tonę)	715,0	↓-1,17%	-1,77%	-16,37%
CYNA (USD za tonę)	25 846,0	↓-0,57%	-1,17%	4,18%
ALUMINIUM (USD za tonę)	2 268,0	↓-2,24%	-2,83%	-4,63%
OLÓW (USD za tonę)	2 136,5	↓-0,02%	-0,63%	-6,83%
NIKIEL (USD za tonę)	22531,0	↓-4,15%	-4,73%	-27,59%

Źródło: Bloomberg

Źródło: Bloomberg

Największe wzrosty											
WIG20				mWIG40				sWIG80			
Nazwa	Kurs	Wzrost	Obroty	Nazwa	Kurs	Wzrost	Obroty	Nazwa	Kurs	Wzrost	Obroty
PGE	7,2	↑ 4,4%	24 047 289	ENEA	7,3	↑ 7,9%	6 032 083	ARCTIC	21,1	↑ 5,5%	5 574 098
CYFRPLSAT	18,1	↑ 2,5%	8 623 496	TAURONPE	2,2	↑ 6,2%	22 017 580	SCPFL	225,0	↑ 5,1%	1 871 574
ASSECOPOL	90,0	↑ 2,4%	10 653 789	BENEFIT	1240,0	↑ 4,6%	2 141 055	SHOPER	29,9	↑ 4,9%	664 286
MBANK	355,2	↑ 2,4%	8 534 910	WIRTUALNA	116,8	↑ 3,2%	5 677 267	SYGNITY	36,5	↑ 4,9%	79 746
ALLEGRO	34,0	↑ 2,0%	184 751 740	BNPPPL	54,6	↑ 3,0%	492 504	SELENAFM	28,2	↑ 4,8%	314 607

Największe spadki											
WIG20				mWIG40				sWIG80			
Nazwa	Kurs	Spadek	Obroty	Nazwa	Kurs	Spadek	Obroty	Nazwa	Kurs	Spadek	Obroty
ORANGEPL	7,4	↓ -1,8%	16 810 201	XTB	38,5	↓ -9,8%	82 434 765	ERBUD	42,0	↓ -6,5%	201 134
KGHM	119,2	↓ -1,1%	54 874 915	MOBRUK	277,0	↓ -3,5%	3 390 029	ONDE	12,6	↓ -5,3%	1 601 642
PEPCO	40,1	↓ -0,2%	27 428 366	MABION	18,0	↓ -2,7%	900 398	MEDICALG	18,7	↓ -4,0%	1 508 897
PZU	39,5	↑ 0,2%	73 038 899	HANDLOWY	79,0	↓ -1,9%	2 422 680	SYNEKTIK	60,0	↓ -3,5%	1 134 392
SANPL	333,6	↑ 0,2%	16 067 063	INTERCARS	516,0	↓ -1,7%	3 199 963	RAINBOW	34,2	↓ -2,3%	139 324

Największe obroty											
WIG20				mWIG40				sWIG80			
Nazwa	Kurs	Zmiana	Obroty	Nazwa	Kurs	Zmiana	Obroty	Nazwa	Kurs	Zmiana	Obroty
ALLEGRO	34,0	↑ 2,0%	184 751 740	XTB	38,5	↓ -9,8%	82 434 765	ARCTIC	21,1	↑ 5,5%	5 574 098
PKNORLEN	62,9	↑ 0,4%	110 072 276	TAURONPE	2,2	↑ 6,2%	22 017 580	TIM	49,2	↑ 0,1%	3 486 122
PZU	39,5	↑ 0,2%	73 038 899	LIVECHAT	143,6	↑ 2,0%	12 826 653	LUBAWA	3,3	↑ 1,9%	3 211 634
PEKAO	95,5	↑ 0,9%	65 541 652	BOGDANKA	40,6	↑ 2,3%	7 837 304	TORPOL	16,7	↑ 0,6%	3 066 089
DINOPL	409,6	↑ 0,3%	60 308 365	CCC	51,5	↑ 1,7%	7 117 410	COGNOR	9,2	↑ 2,7%	2 825 118

CATALYST

Catalyst - największe obroty											
Nazwa	Kurs	Zmiana	Obroty	Nazwa	Kurs	Zmiana	Obroty	Nazwa	Kurs	Zmiana	Obroty
OK0724	93,7	↑ 0,0%	1 329 571	OK1025	87,4	↑ 0,0%	263 806	PS0424	97,4	↑ 0,0%	113 218
WZ1127	97,9	↑ 0,4%	909 481	WZ1126	99,4	↑ 0,1%	193 536	GHE0124	96,4	↑ 0,3%	76 349
FPC0725	90,9	↓ -0,1%	297 100	PRF0125	102,2	↓ -0,6%	138 959	DS1023	99,3	↓ 0,0%	70 438
WZ0126	99,8	↓ -0,1%	284 779	PEO1027	97,5	↑ 0,1%	131 532	WZ0124	100,5	↓ -0,3%	59 078
FPC0631	95,5	↓ 0,0%	283 680	PS0424	97,4	↑ 0,0%	113 218	CPS0130	101,1	↓ 0,0%	56 061

Źródło: GPW

**Informacja dnia
BANK
HANDLOWY SA**

Zysk netto Banku Handlowego w I kw. '23 wyniósł 603,8 mln zł, powyżej konsensusu. Zysk netto grupy Banku Handlowego w pierwszym kwartale 2023 roku wzrósł do 603,8 mln zł z 282 mln zł rok wcześniej - poinformował bank w raporcie. Zysk banku okazał się 16 proc. wyższy od konsensusu na poziomie 521,2 mln zł. Oczekiwania ośmiu biur maklerskich co do zysku netto za I kwartał wahały się od 458,3 mln zł do 562 mln zł. Zysk netto wzrósł 114 proc. rdr i 26 proc. kdk. Wynik odsetkowy banku w pierwszym kwartale wyniósł 847,3 mln zł i okazał się 6 proc. niższy od konsensusu na poziomie 902,6 mln zł (oczekiwania wahały się w przedziale 859,8-955 mln zł). Wynik odsetkowy wzrósł 90 proc. rdr i spadł 6 proc. kdk. Wynik z opłat i prowizji wyniósł 140,7 mln zł i był zgodny z szacunkami rynku, który spodziewał się 139,8 mln zł (oczekiwania wahały się od 127,5 mln zł do 145 mln zł). (...) (PAP Biznes)

Komentarz DM Banku BPS. Środowisko podwyższonych stóp procentowych sprzyja wynikom sektora bankowego. Po raz kolejny Bank Handlowy pokazuje dobre i lepsze niż rok temu wyniki, które dodatkowo na poziomie zysków są wyższe niż konsensus. Wynik odsetkowy wyniósł 847 mln zł i był wyższy niż rok temu o 90 proc., ale 3 proc. poniżej oczekiwań. Z kolei, wynik z prowizji wyniósł 140,7 mln zł i nieznacznie przewyższył konsensus (plus 1 proc.). W największym stopniu pozytywnie zaskoczył rynek zysk netto, który wyniósł 603,8 mln zł i był wyższy od oczekiwań o 16 proc. (w ujęciu rocznym zysk netto uległ podwojeniu). Lepszy od oczekiwań zysk netto wynika m. in. z niższego salda zawiązanych rezerw, które w I kwartale było ponad dwukrotnie niższe niż zakładał konsensus. Kurs akcji po wejściu na pięcioletnie maksima pod koniec kwietnia (90 zł), wraz z początkiem maja uległ silnej korekcie. Na zakończenie sesji w środę, akcje kosztowały 79 zł. W naszej ocenie jednak, dzięki dobrym i lepszym od oczekiwań wynikom, kurs ma obecnie szansę na wzrosty podczas najbliższych sesji. Trwałym zwyczajem notowań nie sprzyjają obawy związane z decyzją TSUE ws. kredytów frankowych, która ma zapaść w połowie czerwca, choć ekspozycja Banku Handlowego na kredyty frankowe jest relatywnie niewielka. (Ł. Bryl)

**Informacja dnia
VIGO
PHOTONICS SA**

Vigo Photonics otrzyma dofinansowanie do projektu w wysokości ponad 9,3 mln zł. Vigo Photonics otrzyma dofinansowanie do projektu pt. "Opracowanie innowacyjnego fotonicznego systemu monitoringu zasobów wodnych" w wysokości ponad 9,3 mln zł - poinformowała spółka w komunikacie. Jak podano, projekt spółki został umieszczony na liście projektów wybranych do dofinansowania w ramach I konkursu Rządowego Programu Strategicznego Hydrostrateg "Innowacje dla gospodarki wodnej i żeglugi śródlądowej". Vigo Photonics jest liderem konsorcjum, w skład którego wchodzi także Politechnika Warszawska i Europejskie Regionalne Centrum Ekohydrologii Polskiej Akademii Nauk. Jak wskazano w komunikacie, całkowita kwota kosztów kwalifikowanych projektu wynosi 23,9 mln zł, zaś wysokość dofinansowania wynosi 20,2 mln zł, co stanowi 84,36 proc. całkowitych kosztów kwalifikujących się do objęcia wsparciem. Koszty kwalifikowane Vigo Photonics wynoszą 13,1 mln zł, zaś dofinansowanie dla spółki wynosi 9,3 mln zł. (...) (PAP Biznes)

**Informacja dnia
APLISENS SA**

Aplisens chce wypłacić 0,8 zł dywidendy na akcję z zysku za '22. Zarząd Aplisens rekomenduje, by z zysku za 2022 r. przeznaczyć na wypłatę dywidendy kwotę 8,7 mln zł, co daje 0,8 zł dywidendy na akcję - poinformowała spółka w komunikacie. Pozostała część zysku, tj. 10,8 mln zł ma trafić na zwiększenie kapitału zapasowego spółki. "W ocenie zarządu, obecna sytuacja finansowa spółki, po uwzględnieniu występujących ryzyk oraz planów na najbliższe kwartały, pozwala na realizację polityki dywidendowej za rok 2022 na poziomie 44,62 proc. zysku netto spółki" - napisano w komunikacie. Z zysku za 2021 rok Aplisens wypłacił 0,60 zł dywidendy na akcję. (PAP Biznes)

**Informacja dnia
CEZ A.S.**

CEZ skorygował prognozę EBITDA w 2023 r. do 105 - 115 mld CZK i skor. zysku netto do 33 - 37 mld CZK. Grupa CEZ zmieniła prognozę EBITDA w 2023 roku do 105 - 115 mld CZK i skorygowanego zysku netto do 33 - 37 mld CZK - podała spółka w raporcie. Grupa CEZ spodziewała się wcześniej, że w 2023 roku EBITDA wzrośnie do 105-125 mld CZK, a skorygowany zysk netto może wynieść w tym roku 30 - 40 mld CZK. W pierwszym kwartale 2023 roku EBITDA grupy sięgnęła 32,5 mld CZK, a skorygowany zysk netto 10,8 mld CZK. (PAP Biznes)

- Informacja dnia**
ATENDE SA
- Atende ma umowę na dostawę sprzętu i oprogramowania o max. wartości 21,7 mln zł brutto.** Atende ma umowę z klientem z sektora publicznego na dostawę sprzętu i oprogramowania wraz ze wsparciem serwisowym i gwarancyjnym, o maksymalnej wartości 21,7 mln zł brutto - poinformowała spółka w komunikacie. Dostawa przedmiotu zamówienia nastąpi w okresie nieprzekraczającym 18 miesięcy od dnia zawarcia umowy. (PAP Biznes)
- Informacja dnia**
BIOCELTIX SA
- Zawarcie umowy na przeprowadzenie badania klinicznego dla kandydata na produkt leczniczy BCX-CM-AD.** Zarząd Bioceltix S.A. z siedzibą we Wrocławiu informuje o zawarciu umowy na przeprowadzenie badania klinicznego ze spółką typu CRO (ang. Contract Research Organization) z siedzibą w Niemczech, świadcząca profesjonalne usługi w zakresie prowadzenia weterynaryjnych badań klinicznych ("Umowa"). Przedmiotowa Umowa dotyczy przeprowadzenia badania klinicznego dla kandydata na produkt leczniczy BCX-CM-AD w leczeniu atopowego zapalenia skóry u psów. (...) (ESPI RB NR 30/23)
- Informacja dnia**
CD PROJEKT SA
- CD Projekt podjął decyzję o rezygnacji z dalszego nabywania akcji własnych spółki.** CD Projekt podjął decyzję o rezygnacji z dalszego nabywania akcji własnych spółki na podstawie Uchwały Skupowej 2016 - poinformowała spółka w komunikacie. Tym samym ustała możliwość dalszej realizacji programu skupu realizowanego na podstawie Uchwały Skupowej 2016. (PAP Biznes)
- Informacja dnia**
LIBET SA
- Zawarcie umów sprzedaży nieruchomości położonej w Pruszkowie oraz środków trwałych znajdujących się na terenie ww. nieruchomości.** W nawiązaniu do raportów bieżących nr 2/2023 z dnia 30 marca 2023 r. oraz nr 3/2023 z dnia 14 kwietnia 2023 r., Zarząd LIBET S.A z/s we Wrocławiu przekazuje do publicznej wiadomości, że dnia 10 maja 2023 r. pomiędzy Spółką a Panią Beatą Dziechcińską i Panem Arturem Dziechcińskim ("Kupujący"), zostały zawarte umowy sprzedaży:
- nieruchomości położonej w Pruszkowie (składającej się z działek nr 103/1 i nr 103/2, objętych księgą wieczystą WA1P/00034268/0), będącej w użytkowaniu wieczystym Spółki, wraz z budynkami i budowlami zlokalizowanymi na tej nieruchomości, stanowiącymi własność Spółki, za cenę 12.000.000,00 zł netto wraz z należnym podatkiem od towarów i usług ("VAT"), oraz
 - środków trwałych znajdujących się na terenie sprzedawanej nieruchomości, za cenę netto 6.000.000,00 zł wraz z należnym podatkiem VAT.
- Umowa sprzedaży nieruchomości została zawarta w wykonaniu przedwstępnej warunkowej umowy sprzedaży nieruchomości z dnia 14 kwietnia 2023 r., w związku ze spełnieniem warunków opisanych w raporcie bieżącym nr 3/2023 z dnia 14 kwietnia 2023 r. (ESPI RB NR 6/23)
- Informacja dnia**
GAMES OPERATORS SA
- Zarząd Games Operators rekomenduje wypłatę 0,60 zł dywidendy na akcję z zysku za '22.** Zarząd Games Operators rekomenduje przeznaczenie na dywidendę kwoty 3.299.556,00 zł z zysku za 2022 rok, co daje 0,60 zł dywidendy na jedną akcję - poinformował spółka w komunikacie. Zgodnie z propozycją zarządu, na kapitał zapasowy spółki przeznaczona zostałaby kwota 40.978,56 zł. (PAP Biznes)
- Informacja dnia**
ARTIFEX MUNDI SA
- Szacunkowe przychody ze sprzedaży Spółki oraz koszty akwizycji nowych graczy w kwietniu 2023 r.** Zarząd Artifex Mundi S.A. z siedzibą w Katowicach informuje, że w kwietniu 2023 r. szacunkowe przychody ze sprzedaży produktów Spółki, rozpoznawane jako kwoty pomniejszone o prowizje zatrzymane przez platformy, wynosiły łącznie 6 295 tys. zł, zaś poniesione przez Spółkę koszty akwizycji nowych graczy ("UAC") w przedmiotowym okresie osiągnęły poziom 3 103 tys. zł. Szczegółowe dane, w rozbiciu na segmenty wraz z komentarzem, zaprezentowane zostały w załączniku do niniejszego raportu bieżącego. (...) (ESPI RB NR 14/23)
- Informacja dnia**
ING BANK ŚLĄSKI SA
- Zysk netto grupy ING BSK w I kw. wyniósł 908,7 mln zł, powyżej oczekiwań.** Zysk netto grupy ING Banku Śląskiego w pierwszym kwartale 2023 roku wzrósł do 908,7 mln zł z 792,8 mln zł rok wcześniej - poinformował bank w raporcie kwartalnym. Wynik okazał się o 12 proc. wyższy od oczekiwań rynku na poziomie 811,4 mln zł. Oczekiwania 8 biur maklerskich co do wyniku netto za pierwszy kwartał wahały się od 776,4 mln zł do 872 mln zł. (...) (PAP Biznes)

WIG20 FUTURES



Źródło: Bloomberg

Komentarz DM Banku BPS. Środa obfitowała w więcej wydarzeń potencjalnie mogących wywrzeć wpływ na sesję na GPW. Wsparciem dla zmienności miała być publikacja wskaźnika CPI z USA za kwiecień. Mimo lepszych od oczekiwań danych, bykom zabrakło paliwa do przeprowadzenia jakiejś mocniejszej wzrostowej kontry, zarówno w Polsce, jak i za oceanem. Indeks WIG20 dalej przebywa w konsolidacji między 1880 i 1950 pkt. Środowe notowania WIG20 zakończył wzrostem o 0,63proc. i zamknął sesję na poziomie 1931,94pkt., Indeks szerokiego rynku WIG wzrósł na zamknięciu o 0,61proc. i osiągnął poziom 63573,42pkt., indeksy mniejszych spółek, zakończyły sesję również wzrostami, mWIG40 wzrósł na zamknięciu o 0,68proc. i zakończył notowania na poziomie 4692,15pkt., sWIG80 zakończył sesję wzrostem o 0,55proc. na poziomie 21326,28pkt. Obroty na rynku mocno wzrosły w stosunku poprzedniego dnia i wyniosły 1,08 mld zł wobec 0,73 mld zł we wtorek. LOP na serii FW20M23 osiągnęła na zamknięciu w środę wartość 62963 wobec 63174 pozycji na zamknięciu poprzedniego dnia, a volumen obrotu wyniósł 39194 wobec 21755 kontraktów poprzedniego dnia. (A.Wizner).

Dane makro**11.05.2023**

Czwartek		Wydarzenie	Okres	Odczyt	Poprzednio
1:50	Japonia	Bilans obrotów kapitałowych	mar	-67,4 mld	-15,8 mld
1:50	Japonia	Bilans obrotów bieżących	mar	2278,1 mld	2197,2 mld
1:50	Japonia	Bilans obrotów finansowych	mar	2191,5 mld	3292,1 mld
1:50	Japonia	Rezerwy walutowe	kwi		1257,06 mld
3:30	Chiny	Inflacja CPI m/m	kwi	-0,1%	-0,3%
3:30	Chiny	CPI r/r	kwi	0,1%	0,7%
3:30	Chiny	PPI r/r	kwi	-3,6%	-2,5%
9:00	Turcja	Bilans obrotów kapitałowych	mar		-25 mln
9:00	Czechy	Inflacja CPI m/m	kwi		0,1%
9:00	Czechy	Inflacja CPI r/r	kwi		15,00%
9:00	Turcja	Bilans obrotów bieżących	mar		-8,78 mld
9:00	Turcja	Bilans obrotów finansowych	mar		-3,12 mld
12:00	Irlandia	Zharmonizowana inflacja CPI m/m	kwi		0,9%
12:00	Portugalia	Zharmonizowana inflacja CPI m/m	kwi		2,00%
12:00	Irlandia	Zharmonizowana inflacja CPI r/r	kwi		7,00%
12:00	Portugalia	Zharmonizowana inflacja CPI r/r	kwi		8,00%
12:00	Irlandia	Inflacja CPI m/m	kwi		1,1%
12:00	Portugalia	Inflacja CPI m/m	kwi		1,7%
12:00	Irlandia	Inflacja CPI r/r	kwi		7,7%
12:00	Portugalia	Inflacja CPI r/r	kwi		7,4%
13:00	Wielka Brytania	Stopa procentowa	kwi		4,25%
14:30	USA	Inflacja PPI m/m	kwi		-0,5%
14:30	USA	Inflacja PPI r/r	kwi		2,7%
	Malezja	Współczynnik aktywności zawodowej	mar	69,9%	69,9%
	Malezja	Stopa bezrobocia	mar	3,5%	3,5%

Na podstawie :stoq.pl

Wydarzenia**w spółkach****11.05.2023**

MOBRUK - Konferencja wynikowa Spółki: Konferencja Mo-BRUK-u dotycząca publikacji wyników za 1Q 2023.

KINOPOL - NWZA: Warszawa. W sprawie zmian w radzie nadzorczej i zarządzie.

AMREST - WZA:

ASBIS - Konferencja wynikowa Spółki: Spotkanie z zarządem ASBIS ENTERPRISES PLC., na którym zaprezentowane zostaną wyniki finansowe grupy za I kwartał 2023 roku.

SERINUS - WZA:

EMPLOCITY - NWZA: Warszawa. Cd. NWZA z 27.04.2023.

OZECAPITAL - NWZA: Łąwa. Cd. Z 2023-04-12

AQUABB - WZA:

UNIBEP - Konferencja wynikowa Spółki: Konferencję Grupy Kapitałowej Unibep dotycząca wyników za 2022 rok.

HANDLOWY - Konferencja wynikowa Spółki: Telekonferencja podsumowująca działalność banku Citi Handlowy w I kw. 2023 r.

ANSWEAR - NWZA: Kraków. Cd. NWZA z 27.04.2023.

TELESTO - WZA:

INGBSK - Skonsolidowany raport kwartalny I/2023:

EKOPOL - Raport kwartalny I/2023:

IMCOMPANY - Skonsolidowany raport kwartalny I/2023:

FOOTHILLS - Raport kwartalny I/2023:

CFG - Raport kwartalny I/2023:

HANDLOWY - Skonsolidowany raport kwartalny I/2023:

ARTGAMES - Raport kwartalny I/2023:

ASBIS - Skonsolidowany raport kwartalny I/2023:

PLATIGE - Raport kwartalny I/2023:

STARWARD - Raport kwartalny I/2023:

Na podstawie: infostrefa.com

Wydarzenia w spółkach

MOBRUK - Konferencja wynikowa Spółki: Konferencja Mo-BRUK-u dotycząca publikacji wyników za 1Q 2023.

KINOPOL - NWZA: Warszawa. W sprawie zmian w radzie nadzorczej i zarządzie.

AMREST - WZA:

ASBIS - Konferencja wynikowa Spółki: Spotkanie z zarządem ASBISc ENTERPRISES PLc., na którym zaprezentowane zostaną wyniki finansowe grupy za I kwartał 2023 roku.

SERINUS - WZA:

EMPLOCITY - NWZA: Warszawa. Cd. NWZA z 27.04.2023.

OZECAPITAL - NWZA: Łąwa. Cd. Z 2023-04-12

AQUABB - WZA:

UNIBEP - Konferencja wynikowa Spółki: Konferencję Grupy Kapitałowej Unibep dotycząca wyników za 2022 rok.

HANDLOWY - Konferencja wynikowa Spółki: Telekonferencja podsumowująca działalność banku Citi Handlowy w I kw. 2023 r.

ANSWEAR - NWZA: Kraków. Cd. NWZA z 27.04.2023.

TELESTO - WZA:

INGBSK - Skonsolidowany raport kwartalny I/2023:

EKOPOL - Raport kwartalny I/2023:

IMCOMPANY - Skonsolidowany raport kwartalny I/2023:

FOOTHILLS - Raport kwartalny I/2023:

CFG - Raport kwartalny I/2023:

HANDLOWY - Skonsolidowany raport kwartalny I/2023:

ARTGAMES - Raport kwartalny I/2023:

ASBIS - Skonsolidowany raport kwartalny I/2023:

PLATIGE - Raport kwartalny I/2023:

STARWARD - Raport kwartalny I/2023:

MEDINICE - Skonsolidowany raport kwartalny I/2023:

ICECODE - Raport kwartalny I/2023:

REDAN - Raport kwartalny I/2023:

BIZTECH - Raport kwartalny I/2023:

KUBOTA - Raport kwartalny I/2023:

GALVO - Raport kwartalny I/2023:

SERINUS - Raport kwartalny I/2023:

SZAR - Raport kwartalny I/2023:

ROVITA - Raport kwartalny I/2023:

AZTEC - Skonsolidowany raport kwartalny I/2023:

TOYA - Skonsolidowany raport kwartalny I/2023:

INCUVO - Raport kwartalny I/2023:

ECOSTECH - Raport kwartalny I/2023:

KBJ - Raport kwartalny I/2023:

MOBRUK - Skonsolidowany raport kwartalny I/2023:

ALUMETAL - Skonsolidowany raport kwartalny I/2023:

CASPAR - Raport kwartalny I/2023:

OLYMP - Raport kwartalny I/2023:

OEX - Skonsolidowany raport kwartalny I/2023:

SEG - : XI edycja Kongresu HR Spółek Giełdowych SEG - dzień 2/2.

PHOTON - Skonsolidowany raport kwartalny I/2023:

CFSA - Dzień dywidendy: Dywidenda w wysokości 0,65 PLN na akcję.

Na podstawie: infostrefa.com

SPÓŁKI I MNOŻNIKI RYNKOWE

Banki	Kurs [PLN]	Kapitalizacja mIn PLN	P/E			P/BV			D/Y [%]			ROA [%]		
			2023	2024	2025	2023	2024	2025	2023	2024	2025	2023	2024	2025
PKO BP	31,18	38 975	6,5	6,4	6,1	1,0	0,9	0,8	7,4	8,0	8,5	0,8	1,2	1,3
Santander Polska	333,60	34 090	8,0	8,1	7,8	1,1	1,0	1,0	5,1	6,1	6,3	1,0	1,3	1,5
PEKAO	95,50	25 066	5,2	6,0	6,5	0,9	0,9	0,8	8,0	9,3	9,2	1,1	1,6	1,4
ING	175,00	22 768	7,3	7,9	8,0	1,9	1,4	1,3	4,7	6,1	5,4	1,0	1,3	1,3
mBank	355,20	15 072	7,8	7,3	6,5	1,5	1,3	1,1	0,0	1,9	4,8	-0,1	0,1	0,9
Bank Millennium	4,78	5 799	8,7	3,8	4,7	1,0	0,9	0,7	0,0	0,0	0,0	-1,1	-0,2	0,8
Alior Bank	42,82	5 590	4,2	5,0	5,5	0,7	0,6	0,6	0,7	5,4	6,9	1,0	1,5	1,2
Bank Handlowy	79,00	10 322	5,5	7,7	9,3	1,2	1,2	1,2	11,3	15,1	13,0	2,3	2,4	2,0
BNP Paribas	54,60	8 063	9,6	5,9	4,9	0,7	0,6	0,5	0,0	0,0	3,0	0,2	0,3	0,6
Mediana	-	15 072	7,3	6,4	6,5	1,0	0,9	0,8	4,7	6,1	6,3	1,0	1,3	1,3
Finanse inne	Kurs [PLN]	Kapitalizacja mIn PLN	P/E			P/BV			D/Y [%]			ROE [%]		
PZU	39,52	34 126	8,3	8,4	8,5	1,7	1,6	1,4	7,0	7,7	8,0	18,1	20,8	19,3
KRUK	386,80	7 473	8,8	8,0	7,4	2,0	1,7	1,5	3,8	3,9	4,9	27,1	24,5	22,9
GPW	37,24	1 563	15,9	15,4	10,9	1,4	1,4	1,5	7,5	7,8	8,1	14,2	10,8	10,2
Mediana	-	7 473	8,8	8,4	8,5	1,7	1,6	1,5	7,0	7,7	8,0	18,1	20,8	19,3
Deweloperzy	Kurs [PLN]	Kapitalizacja mIn PLN	P/E			P/BV			EV/EBITDA			ROE [%]		
GTC	6,00	3 978	12,1	7,4	6,6	-	0,6	0,6	17,9	15,7	14,2	4,8	4,8	4,8
Dom Development	140,00	3 584	8,8	8,9	8,6	2,3	2,2	2,0	7,3	7,3	7,3	29,7	26,7	24,8
Echo Investment	4,00	1 651	8,2	6,0	4,7	0,9	0,9	0,8	14,7	20,6	15,1	7,5	7,5	7,5
Atal	48,50	1 878	7,1	8,4	7,6	1,4	1,4	1,3	6,5	8,0	7,4	26,1	21,8	17,9
Develia	3,50	1 566	9,0	13,2	10,9	1,1	1,1	1,0	8,8	10,9	10,2	13,7	11,8	10,2
Mediana	-	1 878	8,8	8,4	7,6	1,2	1,1	1,0	8,8	10,9	10,2	13,7	11,8	10,2
Budowlane	Kurs [PLN]	Kapitalizacja mIn PLN	P/E			P/BV			EV/EBITDA			ROE [%]		
Budimex	366,50	9 357	15,9	15,5	15,1	6,6	6,3	5,9	7,6	7,1	6,9	37,2	41,3	42,6
Unibep	10,75	377	12,4	15,4	9,5	-	1,0	-	6,3	6,9	6,1	7,4	7,4	7,4
MFO	34,60	229	6,6	5,2	4,8	0,7	0,6	0,6	4,1	3,8	3,5	13,8	11,9	11,5
Prochem	30,80	73	19,3	13,4	11,4	-	-	-	-	-	-	6,5	6,5	6,5
Mediana	-	303	14,1	14,4	10,5	3,6	1,0	3,2	6,3	6,9	6,1	10,6	9,7	9,5
Górnictwo	Kurs [PLN]	Kapitalizacja mIn PLN	P/E			P/BV			EV/EBITDA			ROE [%]		
KGHM	119,15	23 830	9,9	9,9	9,5	0,7	0,7	0,6	4,5	4,1	4,4	18,8	8,9	8,4
JSW	42,20	4 955	1,2	3,7	13,2	0,3	0,3	0,3	0,4	0,8	1,1	63,4	25,3	16,3
Bogdanka	40,62	1 382	0,9	1,0	2,1	0,3	0,2	0,2	0,4	0,6	0,8	5,1	20,1	20,3
Mediana	-	4 955	1,2	3,7	9,5	0,3	0,3	0,3	0,4	0,8	1,1	18,8	20,1	16,3
Paliwa	Kurs [PLN]	Kapitalizacja mIn PLN	P/E			P/BV			EV/EBITDA			ROE [%]		
PKN ORLEN	62,86	72 977	3,3	4,4	4,9	0,5	0,5	0,4	1,6	1,9	1,9	38,1	18,3	11,4
Unimot	118,60	972	4,9	7,4	8,1	1,2	1,1	1,1	3,6	4,6	4,7	61,2	36,6	22,6
MOL	34,70	28 131	4,5	4,3	4,8	0,6	0,5	0,5	2,4	2,5	2,7	24,1	14,5	12,8
Serinus	4,18	463	29,8	33,8	28,1	-	-	-	34,9	9,2	6,7	-	-	-
Mediana	-	14 552	4,7	5,9	6,5	0,6	0,5	0,5	3,0	3,6	3,7	38,1	18,3	12,8

Źródło: DM BPS, Bloomberg

SPÓŁKI I MNOŻNIKI RYNKOWE

IT	Kurs [PLN]	Kapitalizacja mln PLN	P/E			P/BV			EV/EBITDA			ROE [%]		
			2023	2024	2025	2023	2024	2025	2023	2024	2025	2023	2024	2025
Asseco Poland	89,95	7 466	14,4	13,8	13,8	1,1	1,0	1,0	4,3	4,2	4,0	7,2	7,2	7,1
ComArch	147,00	1 196	12,7	11,4	10,6	0,9	0,9	0,8	4,3	3,9	3,7	8,6	8,6	8,6
LiveChat Software	143,60	3 698	-	-	-	-	-	-	18,4	15,8	-	-	-	106,2
Asseco BS	39,70	1 327	14,0	13,1	12,3	3,5	3,3	3,2	9,2	8,5	8,0	23,7	23,7	23,7
Asseco SEE	53,00	2 750	14,5	13,6	12,9	2,2	2,1	1,9	7,8	7,3	7,0	17,9	17,0	16,8
Mediana	-	2 750	14,2	13,3	12,6	1,7	1,5	1,4	7,8	7,3	5,5	13,3	12,8	16,8
Telekomunikacja i Media	Kurs [PLN]	Kapitalizacja mln PLN	P/E			P/BV			EV/EBITDA			ROE [%]		
Cyfrowy Polsat	18,11	11 582	17,0	12,0	8,2	0,7	0,6	0,6	6,4	5,7	5,2	5,8	4,2	5,5
Orange Polska	7,44	9 769	12,0	12,6	11,2	0,7	0,7	0,7	5,3	5,0	4,8	5,3	5,5	5,4
Wirtualna Polska	116,80	3 421	19,9	15,6	13,0	3,4	2,9	2,5	8,4	7,6	7,0	21,7	20,0	19,4
Agora	7,66	357	24,7	-	28,4	0,5	0,5	0,5	11,1	9,0	8,2	-6,6	-6,6	-6,6
ATM GRUPA	3,52	297	8,2	6,6	5,7	1,0	0,9	0,9	4,7	4,6	3,9	-	-	-
Mediana	-	3 421,2	17,0	12,3	11,2	0,7	0,7	0,7	6,4	5,7	5,2	5,5	4,9	5,5
Producenci gier video	Kurs [PLN]	Kapitalizacja mln PLN	P/E			P/BV			EV/EBITDA			ROE [%]		
CD Projekt SA	113,00	11 387	30,2	49,3	62,8	5,1	4,8	4,5	19,1	29,5	31,6	16,3	16,9	10,9
Playway	384,00	2 534	13,5	13,6	10,5	4,7	4,2	4,4	10,0	10,0	7,7	31,1	34,0	33,1
TEN Square Games	83,10	610	9,5	8,7	8,3	1,7	1,5	1,4	5,0	4,7	4,5	27,5	20,0	20,4
11 bit studios SA	617,00	1 491	30,3	8,5	9,0	5,4	3,3	3,5	23,2	5,9	6,2	11,1	10,6	36,2
Mediana	-	2 013	21,9	11,2	9,8	4,9	3,8	4,0	14,6	8,0	7,0	21,9	18,4	26,7
Odzież i obuwie	Kurs [PLN]	Kapitalizacja mln PLN	P/E			P/BV			EV/EBITDA			ROE [%]		
LPP	12580,00	23 326	20,2	17,4	13,6	6,1	5,1	4,2	11,2	8,9	7,4	35,0	32,7	30,2
CCC	51,50	2 826	-	-	73,0	3,6	5,8	4,5	10,8	8,5	6,6	-11,6	-21,6	-28,0
Monnari Trade	5,30	162	8,8	7,6	7,6	-	-	-	3,6	3,4	3,3	24,7	24,7	24,7
Answeare.com	35,50	621	23,7	15,5	11,7	3,2	2,7	2,1	12,6	9,6	8,2	10,6	13,1	16,5
Mediana	-	1 723	20,2	15,5	12,7	3,6	5,1	4,2	11,0	8,7	7,0	17,7	18,9	20,6
Dystrybucja	Kurs [PLN]	Kapitalizacja mln PLN	P/E			P/BV			EV/EBITDA			ROE [%]		
Allegro	33,97	35 903	39,1	25,3	18,7	3,7	3,3	2,7	17,0	13,8	11,6	-7,2	7,4	12,5
Dino Polska	409,60	40 157	26,1	20,1	16,3	7,1	5,3	4,1	17,4	14,0	11,6	31,3	30,2	29,2
Inter Cars	516,00	7 311	8,5	7,5	6,9	1,6	1,3	1,1	6,4	5,7	5,3	22,5	21,0	19,3
Eurocash	19,10	2 658	30,8	13,9	9,3	3,0	2,7	2,3	5,0	4,7	4,3	3,3	11,0	18,1
Neuca	713,00	3 206	23,1	17,8	15,9	3,3	3,0	2,6	10,2	8,9	7,9	14,4	14,2	16,3
Mediana	-	3 206	23,1	13,9	9,3	3,0	2,7	2,3	6,4	5,7	5,3	14,4	14,2	18,1
Spożywcze	Kurs [PLN]	Kapitalizacja mln PLN	P/E			P/BV			EV/EBITDA			ROE [%]		
Ambra	66,00	1 520	11,2	10,5	9,4	1,6	1,5	1,4	6,3	6,0	5,7	15,0	15,0	15,0
Wawel	516,00	774	-	-	-	-	-	-	10,1	-	-	5,1	5,1	5,1
MBW	9,70	1 086	35,7	35,7	30,6	1,2	1,1	1,1	15,4	14,3	13,3	3,0	3,2	3,3
Mediana	-	1 086	23,5	23,1	20,0	1,4	1,3	1,2	10,1	10,1	9,5	5,1	5,1	5,1

Źródło: DM BPS, Bloomberg

SPÓŁKI I MNOŻNIKI RYNKOWE

Energia	Kurs [PLN]	Kapitalizacja mln PLN	P/E			P/BV			EV/EBITDA			ROE [%]		
			2023	2024	2025	2023	2024	2025	2023	2024	2025	2023	2024	2025
PGE	7,25	16 262	7,9	6,0	4,5	0,3	0,3	0,3	2,3	1,8	1,6	6,8	4,6	4,7
Enea	7,35	4 539	1,2	3,2	2,8	0,2	0,2	0,2	2,4	3,2	3,1	7,5	15,8	8,7
Tauron	2,25	3 936	3,0	2,4	2,1	0,2	0,2	0,2	4,3	3,9	3,8	2,8	7,6	8,6
Onde	12,60	693	126,0	42,0	126,0	1,8	1,8	1,8	7,6	18,3	26,8	1,6	2,0	2,8
Polenergia	84,40	7 441	17,5	14,2	12,9	1,7	1,5	1,3	14,3	11,8	10,9	7,1	8,3	9,4
ZE PAK	21,90	1 113	12,5	40,6	-	1,1	1,1	-	10,3	12,7	-	33,3	20,7	11,9
Mediana	-	4 238	10,2	10,1	4,5	0,7	0,7	0,3	5,9	7,9	3,8	7,0	7,9	8,6
Chemia	Kurs [PLN]	Kapitalizacja mln PLN	P/E			P/BV			EV/EBITDA			ROE [%]		
			2023	2024	2025	2023	2024	2025	2023	2024	2025	2023	2024	2025
Grupa Azoty	31,94	3 168	11,1	10,3	4,1	0,3	0,3	-	10,1	5,4	4,3	18,1	5,7	4,5
Ciech	50,40	2 656	7,1	10,4	11,7	0,9	0,9	0,9	3,8	4,3	4,4	15,7	13,8	12,8
PCC Rokita	111,00	2 204	-	-	-	-	-	-	2,6	3,5	4,6	14,8	14,8	14,8
Mediana	-	2 656	9,1	10,4	7,9	0,6	0,6	0,9	3,8	4,3	4,4	15,7	13,8	12,8
Przemysł	Kurs [PLN]	Kapitalizacja mln PLN	P/E			P/BV			EV/EBITDA			ROE [%]		
			2023	2024	2025	2023	2024	2025	2023	2024	2025	2023	2024	2025
Grupa Kęty	575,00	5 549	12,5	11,8	10,4	3,1	3,0	2,9	8,5	7,2	6,8	37,0	-	22,7
Famur	#N/A N/A	#N/A N/A	-	-	-	-	-	-	-	-	-	9,6	11,9	12,0
Stalprodukt	315,00	1 758	4,4	7,8	8,9	0,4	0,4	0,4	2,5	3,0	3,1	13,6	13,6	13,6
Wielton	10,32	623	8,3	6,3	5,4	1,0	0,9	0,8	5,3	4,6	4,3	18,0	18,0	18,0
Alumetal	81,60	1 276	9,5	9,1	8,4	1,7	1,8	1,7	6,2	6,7	6,4	30,5	24,6	25,6
Mangata Holding	110,00	734	8,7	8,2	7,5	1,3	1,2	1,1	6,1	5,7	5,5	19,7	18,3	17,1
Amica	76,70	596	14,8	7,3	6,0	0,5	0,5	0,5	5,1	3,6	3,2	-	2,6	3,9
Mediana	-	1 276	9,1	8,0	8,0	1,1	1,0	0,9	5,7	5,1	4,9	18,8	15,8	17,1
Biotechnologia	Kurs [PLN]	Kapitalizacja mln PLN	P/E			P/BV			EV/EBITDA			ROE [%]		
			2023	2024	2025	2023	2024	2025	2023	2024	2025	2023	2024	2025
BioMedLublin	5,83	410	291,5	53,0	26,5	2,8	2,6	2,4	19,4	11,8	7,3	7,7	6,5	7,8
Ryvu Therapeutics	56,50	1 306	-	-	16,9	4,5	7,8	5,3	-	-	12,3	-7,5	-32,6	-32,8
Captor Therapeutics	162,50	677	-	-	-	12,2	4,2	15,8	-	-	-	-25,8	-42,4	-118,0
Celon Pharma	14,42	736	-	-	-	1,5	1,7	1,8	21,8	37,9	18,0	-7,1	-4,7	-8,6
Molecure	21,80	307	-	-	-	3,4	12,3	-	-	-	-	-11,4	-11,4	-11,4
Selvita	75,30	1 382	37,8	22,0	16,8	4,5	3,7	3,0	16,6	11,5	9,3	17,0	12,3	14,1
Mediana	-	707	164,6	37,5	16,9	3,9	4,0	3,0	19,4	11,8	10,8	-7,3	-8,1	-10,0

Źródło: DM BPS, Bloomberg

Dom Maklerski Banku BPS SA

ul. Grzybowska 81, 00-844 Warszawa,
tel.: +48 22 53 95 555, fax.: +48 22 53 95 556
www.dmbps.pl
dm@dmbps.pl

Sporządzone przez Departament Analiz:

Tomasz Czarnecki, MPW
Dyrektor Departamentu Analiz
tomasz.czarnecki@dmbps.pl
tel.: (22) 53 95 542

Jacek Borawski
Analityk Techniczny

Artur Wizner, MPW
Analityk
artur.wizner@dmbps.pl
tel.: (22) 53 95 548

Dr Łukasz Bryl
Analityk
lukasz.bryl@dmbps.pl
tel.: 785 500 874

Dane kontaktowe do Departamentu Sprzedaży:

Dariusz Stasiak, MPW
Dyrektor Departamentu Sprzedaży
dariusz.stasiak@dmbps.pl
tel.: +48 (22) 53 95 084

Krzysztof Jeż, MPW
krzysztof.jez@dmbps.pl
tel.: + 48 (22) 53 95 559

Lech Kucharski, MPW
lech.kucharski@dmbps.pl
tel.: + 48 (22) 53 95 522

Tomasz Kublik, MPW
tomasz.kublik@dmbps.pl
tel.: + 48 (22) 53 95 511

Tomasz Wojna
tomasz.wojna@dmbps.pl
tel.: + 48 (22) 53 95 541

Wyjaśnienia dotyczące stosowanej terminologii fachowej i wskaźników:

Dług netto – suma zobowiązań oprocentowanych pomniejszona o środki pieniężne i ich ekwiwalenty
EBIT – wynik na działalności operacyjnej
EBITDA – wynik działalności operacyjnej przed potrąceniem salda na działalności finansowej, opodatkowaniem i amortyzacją.
EV – (wartość ekonomiczna; EV= MC + dług netto) suma kapitalizacji i długu netto
Marża brutto na sprzedaży – relacja zysku brutto na sprzedaży do przychodów ze sprzedaży
Marża EBIT – (EBIT/Przychody ze sprzedaży) relacja zysku z działalności operacyjnej do przychodów ze sprzedaży
Marża EBITDA – (EBITDA/Przychody ze sprzedaży) relacja EBITDA do przychodów ze sprzedaży
EBIT/EV – iloraz zysku z działalności operacyjnej i wartości ekonomicznej (suma kapitalizacji i długu netto)
MC/EBIT – iloraz kapitalizacji (iloczyn kursu akcji i liczby akcji) oraz zysku z działalności operacyjnej
MC/S – iloraz kapitalizacji (liczba wyemitowanych akcji razy kurs akcji) i przychodów ze sprzedaży
P/E – (Cena/Zysk) relacja kursu akcji do prognozowanego rocznego zysku netto przypadający na akcję
P/BV – (Cena/Wartość Księgową) relacja kursu akcji do prognozowanej wartości księgowej przypadającej na akcję
P/CF – [Cena/(zysk netto + amortyzacja)] relacja kursu akcji do sumy przypadającego na akcję zysku netto i amortyzacji
Stopa dywidendy – (DY) dywidenda na akcję podzielona przez kurs akcji
Wskaźnik wypłaty dywidendy – (D/E) relacja dywidenda przypadająca na akcję do zysku na akcję
Wskaźnik pokrycia dywidendy – (E/D) relacja zysku na akcję do dywidendy na akcję

Opracowanie wyraża wiedzę oraz poglądy autorów według stanu na dzień jego sporządzenia. Autorzy nie uwzględniają w opracowaniu jakichkolwiek szczególnych zamierzeń inwestycyjnych, szczególnych celów inwestycyjnych, sytuacji finansowej ani szczególnych potrzeb czy żądań potencjalnych odbiorców. Opracowanie publikowane jest w celach wyłącznie informacyjnych lub marketingowych i nie powinno być interpretowane jako (1) osobista rekomendacja, (1) porada inwestycyjna, prawna, lub innego typu, ani jako (2) zachęta do działania, inwestowania czy pozbywania się inwestycji w szczególny sposób, bądź (4) ocena lub zapewnienie opłacalności inwestycji w instrumenty finansowe objęte opracowaniem.

W szczególności opracowanie nie stanowi „badania inwestycyjnego” lub „publikacji handlowej” w rozumieniu Rozporządzenia Delegowanego Komisji (UE) 2017/565 z dnia 25 kwietnia 2016 r. uzupełniającego dyrektywę Parlamentu Europejskiego i Rady 2014/65/UE w odniesieniu do wymogów organizacyjnych i warunków prowadzenia działalności przez firmy inwestycyjne oraz pojęć zdefiniowanych na potrzeby tej dyrektywy, bądź „rekomendacji” w rozumieniu Rozporządzenia Parlamentu Europejskiego i Rady (UE) NR 596/2014 z dnia 16 kwietnia 2014 r. w sprawie nadzoru na rynku (rozporządzenie w sprawie nadzoru na rynku) oraz uchylającego dyrektywę 2003/6/WE Parlamentu Europejskiego i Rady i dyrektywy Komisji 2003/124/WE, 2003/125/WE i 2004/72/WE.

Opracowanie zostało sporządzone z zachowaniem należytej staranności i rzetelności przy zachowaniu zasad metodologicznej poprawności na podstawie ogólnodostępnych informacji, w dniu publikacji opracowania, pozyskanych ze źródeł wiarygodnych dla Domu Maklerskiego Banku BPS S.A. Dom Maklerski Banku BPS S.A. nie gwarantuje ich kompletności, prawdziwości lub dokładności.

Dom Maklerski Banku BPS S.A. nie ponosi odpowiedzialności za ewentualne decyzje inwestycyjne podjęte na podstawie niniejszego opracowania ani za ewentualne szkody poniesione w wyniku tych decyzji inwestycyjnych. Opracowanie nie powinno być interpretowane jako oświadczenie ani gwarancja (zarówno wyraźna, jak i implikowana) w zakresie generowania zysku z tytułu prezentowanej strategii inwestycyjnej.

Inwestowanie na rynku kapitałowym wiąże się z możliwością utraty części lub całości zainwestowanego kapitału. Szczegółowe informacje o ryzykach związanych z inwestowaniem w instrumenty finansowe dostępne są na stronie internetowej DMBPS: www.dmbps.pl w zakładce Regulacje i dokumenty.

Dom Maklerski Banku BPS S.A., jego akcjonariusze lub pracownicy mogą posiadać długie lub krótkie pozycje powstałe w wyniku transakcji zawartych na instrumentach z rynków OTC lub innych instrumentach finansowych wymienionych w opracowaniu. Organem sprawującym nadzór nad działalnością Domu Maklerskiego Banku BPS S.A. jest Komisja Nadzoru Finansowego z siedzibą w Warszawie, przy ulicy Pięknej 20.

Powielanie bądź publikowanie w jakiegokolwiek formie niniejszego opracowania, lub jego części, oraz wykorzystywanie materiału do własnych opracowań celem publikacji, bez pisemnej zgody Domu Maklerskiego Banku BPS S.A. jest zabronione. Niniejsze opracowanie jest prawnie chronione zgodnie z **Ustawą z 4 lutego 1994 r. o prawie autorskim i prawach pokrewnych (Dz. U. 2019 poz. 1231)**.