

GPW - Indeksy					
Indeksy	Zamknięcie [pkt.]	Zmiana dzienna	Relatywnie do WIG	Zmiana tyg. [t/t]	Zmiana od początku roku
WIG	60 262,5	↑1,22%	-	2,94%	4,87%
WIG20	1 816,3	↑1,85%	0,62%	3,54%	1,35%
mWIG40	4 547,6	↓-0,12%	-1,32%	1,64%	9,47%
sWIG80	20 836,4	↓-0,21%	-1,41%	1,88%	19,09%

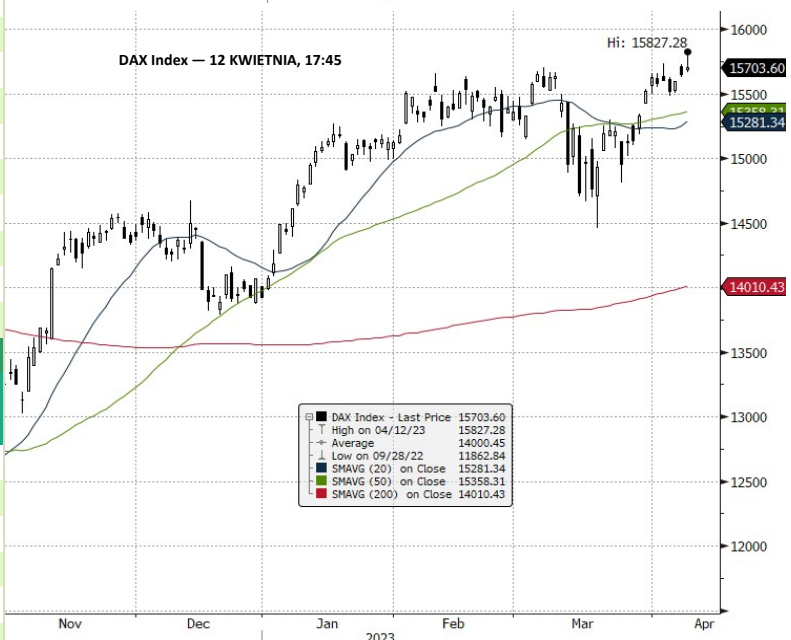
GPW - FW20				
Wybrane dane	Zamknięcie [pkt.]	Zmiana dzienna	Zmiana tyg. [t/t]	Zmiana od początku roku
FW20M2320	1 831	0,0	↑1,95%	3,39%

Indeksy zagraniczne - kursy zamknięcia				
Indeks	Kurs [pkt.]	Zmiana	Relatywnie do WIG	Zmiana od początku roku
BOVESPA (BRAZYLIA)	106 889,7	↑0,64%	-0,57%	-2,59%
BUX (WĘGRY)	43 375,4	↓-2,33%	-3,51%	-0,96%
CAC 40 (FRANCJA)	7 396,9	↑0,09%	-1,12%	14,26%
DAX (NIEMCY)	15 703,6	↑0,31%	-0,90%	12,78%
DIJA (USA)	33 646,5	↓-0,11%	-1,31%	1,51%
EUROSTOXX 50 (EU)	4 334,0	↑0,02%	-1,19%	14,25%
FTSE 100 (GB)	7 824,8	↑0,50%	-0,71%	5,01%
ISE 100 (TURCJA)	5 146,1	↑0,43%	-0,78%	-6,59%
MERVAL (ARGENTYNA)	266 850,0	↑2,65%	1,41%	32,05%
MSCI EM	993,6	↓-0,27%	-1,47%	3,89%
NASDAQ COMPOSITE (USA)	11 929,3	↓-0,85%	-2,05%	13,98%
PX (CZECHY)	1 402,3	↓-0,21%	-1,41%	16,69%
RTS (ROSJA)	975,5	↑0,21%	-1,00%	0,56%
S&P 500	4 092,0	↓-0,41%	-1,61%	6,58%

Indeksy zagraniczne - kurs na godzinę: 8:22				
Indeks	Kurs [pkt.]	Zmiana	Relatywnie do WIG	Zmiana od początku roku
NIKKEI225 (JAPONIA)	28 157,0	↑0,26%	-0,94%	7,90%
HANG SENG (HONG KONG)	20 205,0	↓-0,79%	-1,99%	2,14%
BSE 30 (INDIE)	60 156,3	↓-0,39%	-1,59%	-1,12%
KOSPI 100 (KOREA Płd.)	2 494,8	↓-0,23%	-1,43%	11,56%
SHANGHAI A-SHARE (CHINY)	3 474,4	↓-0,39%	-1,59%	12,47%
SHANGHAI B-SHARE (CHINY)	293,4	↓-0,41%	-1,61%	4,82%

Kontrakty terminowe - kurs na godzinę: 8:22				
Futures	Kurs [pkt.]	Zmiana	Relatywnie do FWIG20	Zmiana od początku roku
EuroStoxx50 Futures	4 289,0	↑0,16%	-1,76%	13,32%
CAC40 Futures	7 446,5	↑0,59%	-1,33%	14,71%
DAX Futures	15 836,0	↓-0,06%	-1,97%	13,21%
S&P500 Futures	4 122,8	↑0,09%	-1,82%	5,85%
DIJA Futures	33 700,0	↓-0,15%	-2,06%	1,66%
NASDAQ Futures	12 969,0	↑0,13%	-1,79%	16,43%

Waluty - kurs na godzinę: 08:22				
Waluta	Kurs [PLN]	Zmiana [%]	Relatywnie do WIG	Zmiana od początku roku
EUR	4,6517	-0,0001	↓0,00%	-1,21%
CHF	4,7224	0,0009	↑0,02%	-1,19%
USD	4,2340	0,0018	↑0,04%	-1,16%
EUR/USD	1,0986	-0,0006	↓-0,05%	-1,26%



Surowce - kursy zamknięcia				
Surowiec	Kurs	Zmiana [%]	Relatywnie do WIG	Zmiana od początku roku
ROPA WTI (USD za baryłkę)	83,1	↓-0,23%	-1,43%	3,23%
MIEDŹ (USD za tonę)	8 808,5	↓-0,38%	-1,58%	5,13%
ZŁOTO (USD za uncję)	2 008,2	↑0,27%	-0,94%	9,72%
SREBRO (USD za uncję)	25,6	↑0,50%	-0,71%	5,81%
PLATYNA (USD za uncję)	1 027,8	↑0,03%	-1,18%	-5,32%
GAZ ZIEMNY (USD za MMBtu)	2,1	↓-0,76%	-1,96%	-53,22%
W. KAMIENNY (USD za tonę)	194,6	↑0,23%	-0,98%	-51,85%
CYNK (USD za tonę)	2 801,3	↑1,06%	-0,16%	-5,84%
ŻELAZO (CNY za tonę)	770,0	↓-2,96%	-4,13%	-9,94%
CYNA (USD za tonę)	24 022,0	↑1,22%	0,00%	-3,17%
ALUMINIUM (USD za tonę)	2 325,0	↑0,98%	-0,24%	-2,23%
OLÓW (USD za tonę)	2 129,0	↑2,01%	0,78%	-7,15%
NIKIEL (USD za tonę)	23579,0	↑0,46%	-0,75%	-24,23%

Źródło: Bloomberg

Źródło: Bloomberg

Największe wzrosty											
WIG20				mWIG40				sWIG80			
Nazwa	Kurs	Wzrost	Obroty	Nazwa	Kurs	Wzrost	Obroty	Nazwa	Kurs	Wzrost	Obroty
LPP	9700,0	↑ 4,5%	28 440 910	XTB	35,4	↑ 7,5%	21 314 280	ERBUD	39,2	↑ 5,8%	396 829
JSW	47,3	↑ 4,0%	38 736 162	MILLENNIUM	5,1	↑ 6,2%	15 495 769	CAPTORTX	162,5	↑ 4,8%	102 111
MBANK	342,2	↑ 3,8%	12 380 197	STSHOLDING	19,9	↑ 3,0%	4 559 226	ATAL	47,4	↑ 3,3%	1 904 813
CDPROJEKT	108,8	↑ 3,0%	43 360 710	DEVELIA	3,4	↑ 2,9%	614 222	BORYSZEW	6,3	↑ 2,4%	926 952
ALIOR	42,3	↑ 3,0%	19 219 753	SELVITA	74,3	↑ 2,5%	301 731	AMBRA	24,4	↑ 2,3%	278 656

Największe spadki											
WIG20				mWIG40				sWIG80			
Nazwa	Kurs	Spadek	Obroty	Nazwa	Kurs	Spadek	Obroty	Nazwa	Kurs	Spadek	Obroty
PGE	6,4	↓ -0,2%	13 862 746	INTERCARS	526,0	↓ -5,1%	5 401 493	INSTALKRK	32,5	↓ -5,0%	92 492
DINOPL	373,5	↓ -0,1%	159 254 191	COMARCH	140,0	↓ -3,8%	2 336 599	MOLECURE	23,9	↓ -4,2%	273 181
PKNORLEN	61,1	↑ 1,0%	177 472 144	AUTOPARTN	18,6	↓ -3,2%	3 483 987	SHOPER	30,6	↓ -4,1%	75 653
ORANGEPL	7,0	↑ 1,1%	10 306 307	CCC	40,7	↓ -3,0%	9 233 201	GREENX	2,2	↓ -2,9%	3 179 751
KETY	528,0	↑ 1,1%	18 425 742	GRUPRACUJ	56,5	↓ -2,2%	230 992	ASTARTA	26,5	↓ -2,8%	516 503

Największe obroty											
WIG20				mWIG40				sWIG80			
Nazwa	Kurs	Zmiana	Obroty	Nazwa	Kurs	Zmiana	Obroty	Nazwa	Kurs	Zmiana	Obroty
PKNORLEN	61,1	↑ 1,0%	177 472 144	XTB	35,4	↑ 7,5%	21 314 280	CIGAMES	4,9	↓ -0,2%	16 430 422
DINOPL	373,5	↓ -0,1%	159 254 191	MILLENNIUM	5,1	↑ 6,2%	15 495 769	GREENX	2,2	↓ -2,9%	3 179 751
PKOBP	30,0	↑ 2,6%	136 394 257	TSGAMES	83,5	↓ -1,3%	11 636 537	LUBAWA	3,4	↓ -1,5%	2 799 804
PZU	37,1	↑ 1,7%	78 074 328	BOGDANKA	39,1	↑ 1,8%	9 297 182	COGNOR	10,9	↑ 2,3%	2 767 066
KGHM	122,0	↑ 1,7%	76 976 345	CCC	40,7	↓ -3,0%	9 233 201	TIM	48,8	↑ 0,1%	2 268 742

CATALYST

Catalyst - największe obroty

Nazwa	Kurs	Zmiana	Obroty	Nazwa	Kurs	Zmiana	Obroty	Nazwa	Kurs	Zmiana	Obroty
GHE0124	96,6	↑ 0,0%	746 207	SBK0923	99,5	↑ 0,1%	175 274	FPC0631	95,2	↑ 0,6%	82 033
FPC1140	56,1	↓ -0,3%	249 632	GHE0226	98,9	↓ 0,0%	144 207	KRU1226	99,0	↓ -0,6%	81 310
PRF0125	101,2	↓ -0,2%	192 184	GHI1224	100,3	↑ 0,2%	119 850	BST1226	99,6	↑ 0,0%	69 176
PEO1027	97,5	↑ 0,5%	188 529	OK0724	92,8	↑ 0,0%	101 232	BS10327	99,9	↑ 0,0%	55 373
MCI0227	94,7	↑ 0,3%	183 328	FPC0631	95,2	↑ 0,6%	82 033	ECH0125	100,1	↑ 0,3%	48 645

Źródło: GPW

Informacja dnia WP HOLDING SA **Zarząd WP rekomenduje wypłatę 2,5 zł dywidendy na akcję.** Zarząd Wirtualnej Polski rekomenduje wypłatę 73,24 mln zł dywidendy z zysku za 2022 rok, co daje 2,5 zł na akcję - poinformowała spółka w komunikacie. Jednostkowy zysk WP Holding wyniósł 83,77 mln zł. Pozostała po wypłacie dywidendy kwota miałyby trafić na kapitał zapasowy. Proponowany dzień ustalenia prawa do dywidendy to 4 lipca. Wypłata miałyby nastąpić 11 lipca 2023 roku. Proponowany podział zysku jest zgodny z polityką dywidendową spółki przyjętą w dniu 20 grudnia 2016 roku, z której wynika że zarząd spółki będzie wnioskował do WZ o wypłatę dywidendy na poziomie powyżej 1 złoty na jedną akcję, nie więcej niż 70 proc. skonsolidowanego zysku netto grupy za dany rok obrotowy. Rada nadzorcza pozytywnie zaopiniowała wniosek zarządu. W ubiegłym roku spółka wypłaciła akcjonariuszom 1,2 zł dywidendy na akcję. (PAP Biznes)

Komentarz DM Banku BPS. Wirtualna Polska podała wyniki za 2022 r. oraz dokonała rekomendacji w zakresie wypłaty dywidendy. Na poziomie przychodów Spółka odnotowała wzrost o 23 proc., co wynikało ze wzrostu przychodów z reklamy i subskrypcji, prowizji na produktach finansowych oraz wzrostów w spółkach turystycznych. Z kolei, skonsolidowany zysk netto Wirtualnej Polski wyniósł 178,3 mln zł i był o 5 proc. niższy niż rok wcześniej. Zgodnie z polityką dywidendową Spółki, Wirtualna Polska wypłaci max. 70 proc. skonsolidowanego zysku netto. Wypłata za 2022 r. nastąpi w połowie lipca i Spółka przeznaczy na nią 73,24 mln zł, co w przeliczeniu na 1 akcję daje ponad 2-krotnie więcej niż w zeszłym roku (2,5 zł wobec 1,2 zł w 2022 r). Mimo podwyższenia wypłaty stopa dywidendy pozostaje wciąż niewielka (znacznie poniżej inflacji) i wyniesie 2,4 proc. Nie spodziewamy się też, że informacja o wypłacie dywidendy będzie miała istotny wpływ na kurs akcji. Notowania Wirtualnej Polski od początku roku poruszają się w przedziale horyzontalnym 94-107 zł. Przy bieżącej cenie na poziomie 103,8 zł najbliższy opór to 107 zł. Długoterminowa wartość Spółki zależeć będzie od koniunktury na rynku reklamy cyfrowej (co jest pochodną ogólnej kondycji gospodarczej) oraz popytu na usługi turystyczne (Wirtualna Polska jest właścicielem platformy wakacje.pl). (Ł. Bryl)

Informacja dnia VIVID GAMES SA **Informacja o szacunkowych wynikach finansowych za marzec 2023 r.** Zarząd Spółki Vivid Games S.A. informuje, że w dniu 12 kwietnia 2023 Emitent dokonał szacunkowego ustalenia wstępnych wyników finansowych Spółki za marzec 2023 roku. Przychody ze sprzedaży za marzec 2023 roku spodziewane są na poziomie 1,98 mln PLN. Wynik brutto na poziomie 0,14 mln PLN, wynik netto na poziomie 0,14 mln PLN. Stan środków pieniężnych na rachunkach bankowych Spółki na koniec marca 2023 wyniósł 0,07 mln PLN. Narastająco za I kwartał 2023 roku Emitent spodziewa się następujących wyników: przychody ze sprzedaży na poziomie 5,75 mln PLN, wynik brutto na poziomie -0,02 mln PLN, wynik netto na poziomie -0,02 mln PLN i EBITDA na poziomie 0,85 mln PLN. (...) (ESPI RB NR 11/23)

Informacja dnia MBANK SA **Koszty ryzyka prawnego mBanku związanego z kredytami w CHF ujęte w I kwartale 2023 r., wyniosły 808,5 mln zł.** Koszty ryzyka prawnego mBanku, związanego z kredytami walutowymi w CHF, ujęte w I kwartale 2023 r., wyniosły 808,5 mln zł - poinformował bank w komunikacie. Bank podał, że wynik netto, osiągnięty przez grupę mBanku w I kwartale 2023 r. był dodatni. "Zarząd mBanku SA informuje, że w związku z decyzją podjętą w dniu 12 kwietnia 2023 r. przez bank, koszty ryzyka prawnego związanego z kredytami walutowymi w CHF ujęte w I kwartale 2023 r., wyniosły 808,5 mln zł. Koszty te wynikają w głównej mierze z aktualizacji kosztu programu ugód, realizacji prawomocnych wyroków sądowych oraz kosztów zawartych ugód" - napisano w komunikacie. "Jednocześnie bank informuje, że wynik netto, osiągnięty przez Grupę mBanku w I kwartale 2023 r. był dodatni" - dodano. (PAP Biznes)

Informacja dnia CELON PHARMA SA **Odwołanie osoby zarządzającej.** Zarząd Celon Pharma S.A. informuje, że w dniu 12 kwietnia 2023 r. Rada Nadzorcza Spółki podjęła uchwałę o odwołaniu z dniem 12 kwietnia 2023 r. Pana Jacka Glinki ze stanowiska członka Zarządu (Wiceprezesa Zarządu) Spółki. (ESPI RB NR 7/23)

Informacja dnia
CIECH SA

Kulczyk szykuje dla Ciechu wariant B. Nawet jeśli wezwanie na akcje Ciechu się nie powiedzie, na co się zanoszą, Sebastian Kulczyk nie poniecha pomysłu ściągnięcia spółki z GPW. Podwyższona kilka dni temu cena w wezwaniu na akcje Ciechu — 54,25 zł zamiast 49 zł — też nie satysfakcjonuje instytucjonalnych akcjonariuszy chemicznego koncernu. Drugi Allianz Polska OFE, OFE PZU Złota Jesień, Aegon OFE, Generali OFE, NN Life OFE oraz Nationale-Nederlanden OFE, czyli fundusze, które mają łącznie 21 proc. akcji spółki, ponownie uznały, że oferta KI Chemisty nie odzwierciedla wartości godziwej. Zapowiedziały też, że nie sprzedadzą papierów Ciechu w wezwaniu ogłoszonym 9 marca przez należącą do Sebastiana Kulczyka (poprzez Kulczyk Investments) spółkę KI Chemisty, która chce ściągnąć Ciech z warszawskiej giełdy. (...) Źródło: Puls Biznesu (pb.pl) <https://www.pb.pl/kulczyk-szykuje-dla-ciechu-wariant-b-1182592>

Informacja dnia
GPW SA

GPW planuje wdrożenie nowego systemu WATS w listopadzie 2024 r. Giełda Papierów Wartościowych planuje wdrożenie nowego systemu transakcyjnego WATS (Warsaw Automated Trading System) w listopadzie 2024 r. – poinformowała GPW w komunikacie prasowym. „Giełda Papierów Wartościowych w Warszawie (GPW) przedstawiła zaktualizowany harmonogram wdrożenia nowego systemu transakcyjnego WATS. Prezentacji dokonano 12 kwietnia br., podczas spotkania przedstawicieli GPW z kierownictwem biur i domów maklerskich. Nowy harmonogram uwzględnia uwagi zgłoszone w trakcie konsultacji przeprowadzonych z polskimi i zagranicznymi członkami giełdy oraz dostawcami ich rozwiązań informatycznych. Planowany termin wdrożenia produkcyjnego systemu WATS to listopad 2024 r.” – napisano w komunikacie. Dodano, że aktualizacja harmonogramu nie wiąże się ze zmianami w sferze funkcjonalnej samego systemu transakcyjnego. GPW przekazała także informację o wyborze firmy Equinix jako dostawcy centrum danych, w którym nastąpi uruchomienie systemu WATS. (PAP Biznes)

Informacja dnia
KLABATER SA

Ustalenie daty premiery gry "Tin Can" na platformach konsolowych PlayStation i Xbox. Zarząd spółki Klabater S.A. z siedzibą w Warszawie, w nawiązaniu do raportu bieżącego ESPI nr 13/2022, informuje o ustaleniu na dzień 27 kwietnia 2023 roku daty premiery gry "Tin Can" jednocześnie na dwóch platformach konsolowych PlayStation (4 i 5) i Xbox (One, X/S). (ESPI RB NR 7/23)

Informacja dnia
ROBINSON EUROPE SA

Robinson Europe wypłaci 0,07 zł dywidendy na akcję. Akcjonariusze Robinson Europe zdecydowali o przeznaczeniu na dywidendę 129,4 tys. zł z zysku za rok obrotowy 2021/2022 r., czyli 0,07 zł dywidendy na akcję - podała spółka w komunikacie. Dzień dywidendy ustalono na 23 czerwca, a dzień wypłaty dywidendy na 30 czerwca 2023 r. Pozostałą część zysku netto w kwocie 285,5 tys. zł postanowiono przeznaczyć na kapitał zapasowy. W 2022 roku spółka wypłaciła 0,1 zł dywidendy na akcję. (PAP Biznes)

Informacja dnia
SHOPER SA

Shoper chce przeznaczyć 12,9 mln zł na dywidendę, ale większość trafi do posiadaczy akcji serii D. Shoper chce przeznaczyć 12,9 mln zł na dywidendę za 2022 rok, przy czym posiadacze akcji serii D otrzymają wypłatę w wysokości 31,62 zł na akcję, a pozostali akcjonariusze 0,01 zł na jedną akcję - poinformowała spółka w komunikacie. Zgodnie ze statutem spółki akcje serii D są uprzywilejowane w ten sposób, że uprawniają do dywidendy 5000 razy przewyższającej dywidendę do wypłaty właścicielom akcji nieuprzywilejowanych. Akcje serii D ulegną umorzeniu z chwilą, gdy łączna dywidenda wypłacona ich właścicielom począwszy od 15 kwietnia 2021 roku osiągnie wartość 32,65 mln zł. Oznacza to, że w związku z wypłatą 20 lipca 2022 roku dywidendy z zysku za rok 2021 w kwocie 20 mln zł przypadającej na akcje serii D, w momencie wypłaty dywidendy z zysku za rok 2022 w kwocie 12,648 mln zł akcje serii D stracą uprzywilejowanie co do dywidendy, a następnie zostaną umorzone. Zarząd Shopera rekomenduje, aby dzień dywidendy był wyznaczony na 10 sierpnia, a jej wypłata nastąpi 19 października. Wniosek zarządu uzyskał pozytywną ocenę rady nadzorczej spółki. Ostateczną decyzję dotyczącą podziału zysku za rok 2022 podejmie zwyczajne walne zgromadzenie Shopera. (PAP Biznes)

WIG20 FUTURES



Źródło: Bloomberg

Komentarz DM Banku BPS. Na wczorajszej sesji popyt zdecydował o kontynuacji ruchu wzrostowego zapoczątkowanego w drugiej połowie marca. Indeksy GPW zakończyły sesję wzrostami. WIG20 zakończył notowania wzrostem o 1,85 proc. na poziomie 1816,28 pkt., Indeks szerokiego rynku WIG wzrósł na zamknięciu sesji o 1,22 proc. kończąc notowania na poziomie 60262,50 pkt., Nieco inaczej, słabiej zachowały się indeksy mniejszych spółek, zakończyły sesję niewielkimi spadkami. mWIG40 spadł o 0,12 proc. i zakończył notowania na poziomie 4547,61 pkt., sWIG80 zakończył sesję spadkiem o 0,21 proc. na poziomie 20836,41 pkt. Obroty na rynku były wyższe niż poprzedniego dnia i wyniosły 1,25 mld zł wobec 1,06 mld zł we wtorek. LOP na serii FW20M23 osiągnęła na zamknięciu w środę wartość 40140 wobec 39140 pozycji na zamknięciu poprzedniego dnia, a volumen obrotu wyniósł 30735 wobec 26298 kontraktów poprzedniego dnia. Po wyraźnej obronie wsparcia na WIG20 przy 1730pkt., podczas wczorajszych notowań kapitał skupiony na największych spółkach z GPW wyraźnie przystąpił do zakupów. Rozpoczęty w drugiej połowie marca ruch wzrostowy może być kontynuowany do co najmniej 1900pkt. Ten poziom może stawiać silniejszy opór kupującym. Dziś, po nieco słabszej sesji w USA uwaga popytu może być skupiona na średnich i mniejszych spółkach. (T. Czarnecki)

Dane makro**13.04.2023**

Czwartek		Wydarzenie	Okres	Odczyt	Poprzednio
1:50	Japonia	Podaż pieniądza M3 r/r	mar	2,1%	2,2%
2:30	Australia	Pozwolenia na budowę m/m	lut		-27,6%
2:30	Australia	Pozwolenia na budowę r/r	lut		-8,4%
3:30	Australia	Zmiana zatrudnienia	mar	53 tys.	64,6 tys.
3:30	Australia	Stopa bezrobocia	mar	3,5%	3,5%
5:00	Chiny	Eksport	lut	14,8%	-6,8%
5:00	Chiny	Import	lut	-1,4%	-10,2%
5:00	Chiny	Bilans handlu zagranicznego	lut	88,19 mld	116,88 mld
8:00	Niemcy	Zharmonizowana inflacja CPI r/r (F)	mar		8,3
8:00	Niemcy	Inflacja CPI m/m (F)	mar		80,00%
8:00	Rumunia	Inflacja CPI m/m	mar		0,98%
8:00	Niemcy	Inflacja CPI r/r (F)	mar		8,7
8:00	Rumunia	Inflacja CPI r/r	mar		15,52%
8:00	Wielka Brytania	Eksport	lut		67,02 mld
8:00	Wielka Brytania	Import	lut		72,88 mld
8:00	Rumunia	Produkcja przemysłowa m/m	mar		2,00%
8:00	Wielka Brytania	Produkcja przemysłowa m/m	lut		-0,3%
8:00	Rumunia	Produkcja przemysłowa r/r	mar		-6,1%
8:00	Wielka Brytania	Produkcja przemysłowa r/r	lut		-4,3%
8:00	Wielka Brytania	Produkcja manufakturowa m/m	lut		-0,4%
8:00	Wielka Brytania	Produkcja manufakturowa r/r	lut		-5,2%
8:30	Węgry	Produkcja przemysłowa m/m (F)	lut		0,3%
8:30	Węgry	Produkcja przemysłowa r/r (F)	lut		-3,2%
9:00	Czechy	Inflacja CPI m/m	mar		0,6%
9:00	Czechy	Inflacja CPI r/r	mar		16,7%
11:00	Euroland	Produkcja przemysłowa m/m	lut		0,7%
11:00	Euroland	Produkcja przemysłowa r/r	lut		0,9%
12:00	Irlandia	Zharmonizowana inflacja CPI m/m	mar		1,5%
12:00	Portugalia	Zharmonizowana inflacja CPI m/m	mar		0,4%
12:00	Irlandia	Zharmonizowana inflacja CPI r/r	mar		8,1%
12:00	Portugalia	Zharmonizowana inflacja CPI r/r	mar		8,6%
12:00	Irlandia	Inflacja CPI m/m	mar		1,6%
12:00	Portugalia	Inflacja CPI m/m	mar		0,3%
12:00	Irlandia	Inflacja CPI r/r	mar		8,5%
12:00	Portugalia	Inflacja CPI r/r	mar		8,2%
14:30	USA	Osób pobierających zasiłek dla bezrobotnych	08.kwi		1823 tys.
14:30	USA	Nowozarejestrowani bezrobotni	08.kwi		228 tys.
14:30	USA	Inflacja PPI m/m	mar		-0,1%
14:30	USA	Inflacja PPI r/r	mar		4,6%
16:30	USA	Zapasy gazu ziemnego	07.kwi		1830 mld
	Włochy	Produkcja przemysłowa r/r	lut		1,4%

Na podstawie :stoog.pl

Wydarzenia**w spółkach****13.04.2023**

WIRTUALNA - Konferencja wynikowa Spółki: Wideokonferencja Wirtualnej Polski Holding poświęcona omówieniu wyników finansowych wypracowanych przez spółkę w 2022 roku.

GPW - Konferencja wynikowa Spółki: Telekonferencja poświęconą wynikom finansowym GK GPW za 2022 r.

SOLARINOV - NWZA: Katowice. W sprawie zmian w składzie RN spółki.

KRKA - Raport roczny 2022:

POLWAX - Raport roczny 2022:

PANOVA - Skonsolidowany raport roczny 2022:

WIRTUALNA - Skonsolidowany raport roczny 2022:

DATAWALK - Skonsolidowany raport roczny 2022:

CDA - Wprowadzenie do obrotu: Dzień pierwszego notowania w alternatywnym systemie obrotu na rynku NewConnect akcji zwykłych serii D3 i E na okaziciela spółki CDA S.A

Na podstawie: infostrefa.com

SPÓŁKI I MNOŻNIKI RYNKOWE

Banki	Kurs [PLN]	Kapitalizacja mIn PLN	P/E			P/BV			D/Y [%]			ROA [%]		
			2023	2024	2025	2023	2024	2025	2023	2024	2025	2023	2024	2025
PKO BP	30,00	37 500	5,9	6,2	6,1	0,9	0,9	0,8	7,9	8,7	9,2	0,8	1,2	1,3
Santander Polska	312,60	31 944	8,3	8,4	7,8	1,1	1,0	0,9	4,9	5,9	6,5	1,0	1,2	1,2
PEKAO	90,28	23 696	5,4	6,0	6,6	0,9	0,9	0,8	7,9	10,2	9,5	1,1	1,5	1,3
ING	167,40	21 779	7,1	7,6	7,9	1,7	1,5	1,3	4,0	6,9	5,8	1,0	1,2	1,2
mBank	342,20	14 521	4,9	5,8	5,1	1,1	1,0	0,9	0,0	0,0	4,5	-0,1	0,3	0,8
Bank Millennium	5,11	6 199	3,8	5,3	5,0	1,2	1,0	0,9	0,0	0,0	0,0	-1,1	-1,2	0,2
Alior Bank	42,30	5 522	4,5	5,2	5,8	0,7	0,6	0,6	1,1	4,3	8,0	1,0	1,4	1,2
Bank Handlowy	84,80	11 080	5,3	6,7	10,1	1,2	1,3	1,3	10,6	16,6	14,4	2,3	2,5	2,3
BNP Paribas	54,60	8 063	5,5	6,0	4,9	0,7	0,6	0,5	0,0	0,0	3,0	0,2	0,3	0,6
Mediana	-	14 521	5,4	6,0	6,1	1,1	1,0	0,9	4,0	5,9	6,5	1,0	1,2	1,2
Finanse inne	Kurs [PLN]	Kapitalizacja mIn PLN	P/E			P/BV			D/Y [%]			ROE [%]		
PZU	37,11	32 045	8,1	8,1	8,2	1,6	1,5	1,3	7,0	7,9	8,7	18,1	20,3	19,0
KRUK	349,40	6 750	8,1	7,3	6,7	1,9	1,6	1,4	4,2	4,2	4,6	27,1	24,6	22,9
GPW	36,04	1 513	15,4	14,9	-	1,4	1,4	-	7,8	8,1	-	14,2	10,8	10,2
Mediana	-	6 750	8,1	8,1	7,5	1,6	1,5	1,4	7,0	7,9	6,6	18,1	20,3	19,0
Deweloperzy	Kurs [PLN]	Kapitalizacja mIn PLN	P/E			P/BV			EV/EBITDA			ROE [%]		
GTC	6,00	3 978	21,5	9,7	-	0,7	0,7	-	25,0	18,5	-	4,8	3,7	5,5
Dom Development	132,00	3 379	9,5	10,1	9,7	2,2	2,1	2,1	7,5	7,8	7,9	29,7	26,2	24,1
Echo Investment	3,80	1 568	9,4	7,3	4,9	0,9	0,8	0,8	14,6	16,7	11,9	7,5	7,0	8,1
Atal	47,40	1 835	7,1	8,8	8,8	1,4	1,4	1,3	7,1	9,1	9,2	26,1	21,0	16,3
Develia	3,36	1 504	8,8	12,1	11,6	1,1	1,1	1,1	9,2	14,2	11,5	13,2	11,6	9,6
Mediana	-	1 835	9,4	9,7	9,3	1,1	1,1	1,2	9,2	14,2	10,4	13,2	11,6	9,6
Budowlane	Kurs [PLN]	Kapitalizacja mIn PLN	P/E			P/BV			EV/EBITDA			ROE [%]		
Budimex	344,50	8 795	15,9	16,9	16,6	6,5	6,7	6,4	7,9	7,8	7,3	37,2	39,3	40,5
Unibep	8,32	292	10,8	16,0	-	-	0,8	-	5,9	6,9	-	7,4	7,4	7,4
MFO	36,70	242	7,2	6,0	-	0,7	0,7	-	4,6	4,2	-	13,8	11,9	11,5
Prochem	30,80	73	19,3	13,4	11,4	-	-	-	-	-	-	6,5	6,5	6,5
Mediana	-	267	13,3	14,7	14,0	3,6	0,8	6,4	5,9	6,9	7,3	10,6	9,7	9,5
Górnictwo	Kurs [PLN]	Kapitalizacja mIn PLN	P/E			P/BV			EV/EBITDA			ROE [%]		
KGHM	122,00	24 400	9,2	8,5	10,2	0,7	0,7	0,6	4,8	4,5	4,4	18,8	8,9	8,2
JSW	47,29	5 552	2,1	2,4	-	0,3	0,3	-	0,5	0,8	1,0	63,4	14,6	11,3
Bogdanka	39,12	1 331	0,9	1,1	-	0,3	0,2	-	0,4	0,5	0,8	5,1	18,9	19,0
Mediana	-	5 552	2,1	2,4	10,2	0,3	0,3	0,6	0,5	0,8	1,0	18,8	14,6	11,3
Paliwa	Kurs [PLN]	Kapitalizacja mIn PLN	P/E			P/BV			EV/EBITDA			ROE [%]		
PKN ORLEN	61,12	70 957	3,4	4,4	4,9	0,5	0,4	0,4	1,6	1,8	1,9	38,1	18,7	11,4
Unimot	111,80	917	5,1	7,1	-	1,2	1,1	-	3,5	4,5	4,8	56,0	33,7	22,6
MOL	33,20	27 062	3,9	4,1	4,6	0,5	0,5	0,5	2,3	2,4	2,6	24,1	15,9	13,2
Serinus	4,24	470	143,1	-	-	-	-	-	13,7	4,2	5,2	-	-	-
Mediana	-	13 989	4,5	4,4	4,8	0,5	0,5	0,4	2,9	3,3	3,7	38,1	18,7	13,2

Źródło: DM BPS, Bloomberg

SPÓŁKI I MNOŻNIKI RYNKOWE

IT	Kurs [PLN]	Kapitalizacja mln PLN	P/E			P/BV			EV/EBITDA			ROE [%]		
			2023	2024	2025	2023	2024	2025	2023	2024	2025	2023	2024	2025
Asseco Poland	77,30	6 416	12,4	11,9	11,6	0,9	0,8	0,9	4,2	4,1	3,8	7,2	7,2	7,1
ComArch	140,00	1 139	12,7	11,9	10,7	-	-	-	4,2	3,9	3,7	8,6	8,6	8,6
LiveChat Software	137,40	3 538	-	-	-	-	-	-	17,6	15,1	-	-	-	106,2
Asseco BS	36,80	1 230	-	-	-	-	-	-	-	-	-	23,7	23,7	23,7
Asseco SEE	50,40	2 615	-	-	-	-	-	-	7,7	7,1	6,6	17,9	17,0	16,8
Mediana	-	2 615	12,6	11,9	11,2	0,9	0,8	0,9	6,0	5,6	3,8	13,3	12,8	16,8
Telekomunikacja i Media	Kurs [PLN]	Kapitalizacja mln PLN	P/E			P/BV			EV/EBITDA			ROE [%]		
Cyfrowy Polsat	16,29	10 418	15,0	10,1	7,2	0,6	0,6	0,5	5,7	5,1	4,6	5,8	4,5	5,7
Orange Polska	7,04	9 244	11,8	10,6	10,1	0,7	0,6	0,6	5,1	4,8	4,5	5,3	5,3	5,3
Wirtualna Polska	103,80	3 040	16,9	13,8	11,7	2,9	2,5	2,2	7,5	6,9	6,3	21,7	19,0	18,8
Agora	6,93	323	-	-	-	0,5	-	-	26,0	-	-	-6,6	-5,2	-5,2
ATM GRUPA	3,37	284	7,8	6,4	5,4	0,9	0,9	0,8	4,4	4,4	3,7	-	-	-
Mediana	-	3 040,4	13,4	10,4	8,7	0,7	0,8	0,7	5,7	4,9	4,5	5,5	4,9	5,5
Producenci gier video	Kurs [PLN]	Kapitalizacja mln PLN	P/E			P/BV			EV/EBITDA			ROE [%]		
CD Projekt SA	108,84	10 968	27,2	44,9	76,6	4,5	4,2	4,2	17,6	26,6	28,5	16,3	18,0	11,1
Playway	443,00	2 924	15,7	15,9	11,5	5,4	4,8	4,9	11,7	11,7	8,4	29,9	33,7	33,0
TEN Square Games	83,50	612	6,5	6,9	7,2	1,5	1,4	1,2	3,9	4,2	4,2	27,5	26,6	23,3
11 bit studios SA	623,00	1 483	26,8	8,2	6,9	5,2	3,2	3,0	20,2	5,7	5,4	11,1	10,6	41,0
Mediana	-	2 203	21,3	12,0	9,4	4,9	3,7	3,6	14,7	8,7	6,9	21,9	22,3	28,1
Odzież i obuwie	Kurs [PLN]	Kapitalizacja mln PLN	P/E			P/BV			EV/EBITDA			ROE [%]		
LPP	9700,00	17 986	15,5	14,1	10,9	4,8	4,0	3,3	8,5	6,9	5,8	35,0	31,0	29,6
CCC	40,73	2 235	-	-	38,7	2,8	4,5	3,4	9,6	7,3	5,7	-11,6	-30,9	-24,9
Monnari Trade	5,60	171	9,3	8,0	8,0	-	-	-	3,9	3,6	3,6	24,7	24,7	24,7
Answeare.com	34,00	595	24,5	16,0	12,1	3,2	2,6	2,1	13,4	10,1	8,4	10,6	13,1	16,5
Mediana	-	1 415	15,5	14,1	11,5	3,2	4,0	3,3	9,0	7,1	5,7	17,7	18,9	20,6
Dystrybucja	Kurs [PLN]	Kapitalizacja mln PLN	P/E			P/BV			EV/EBITDA			ROE [%]		
Allegro	31,02	32 785	34,7	23,2	17,2	3,3	2,9	2,5	15,8	12,8	10,7	-7,2	7,5	12,0
Dino Polska	373,50	36 618	23,8	18,6	15,1	6,4	4,8	3,7	15,8	12,8	10,8	31,3	29,8	28,6
Inter Cars	526,00	7 452	8,5	7,7	6,7	1,6	1,3	1,1	6,5	6,0	5,4	22,5	20,9	19,1
Eurocash	18,76	2 611	21,0	15,6	10,6	3,0	2,6	2,2	5,1	4,8	4,5	3,3	10,6	16,4
Neuca	609,00	2 738	20,3	16,3	14,3	2,8	2,5	2,2	9,4	8,4	7,3	14,4	13,9	14,8
Mediana	-	2 738	20,3	15,6	10,6	2,8	2,5	2,2	6,5	6,0	5,4	14,4	13,9	16,4
Spożywcze	Kurs [PLN]	Kapitalizacja mln PLN	P/E			P/BV			EV/EBITDA			ROE [%]		
Ambra	66,00	1 520	-	-	-	-	-	-	-	-	-	15,0	15,0	15,0
Wawel	476,00	714	17,6	13,6	-	-	-	-	9,1	7,3	6,6	5,1	5,3	6,1
MBW	11,00	1 232	39,4	33,8	-	1,4	1,4	-	16,1	14,9	-	3,0	3,4	3,8
Mediana	-	1 232	28,5	23,7	-	1,4	1,4	-	12,6	11,1	6,6	5,1	5,3	6,1

Źródło: DM BPS, Bloomberg

SPÓŁKI I MNOŻNIKI RYNKOWE

Energia	Kurs [PLN]	Kapitalizacja mln PLN	P/E			P/BV			EV/EBITDA			ROE [%]		
			2023	2024	2025	2023	2024	2025	2023	2024	2025	2023	2024	2025
PGE	6,43	14 436	15,3	6,4	3,9	0,3	0,3	0,2	2,5	1,9	1,4	6,8	3,2	3,8
Enea	6,37	3 937	1,9	4,1	2,2	0,2	0,2	0,2	3,1	3,7	2,9	7,5	11,6	6,3
Tauron	1,95	3 417	5,1	2,4	1,6	0,2	0,2	0,2	4,9	4,1	3,4	2,8	5,1	7,7
Onde	13,34	734	10,3	4,1	-	1,9	1,4	-	7,5	3,5	-	1,6	11,1	25,4
Polenergia	81,80	7 212	18,2	15,8	12,5	1,6	1,5	1,3	14,1	11,6	10,6	7,1	8,6	9,0
ZE PAK	23,40	1 189	10,5	11,5	-	1,3	1,2	-	10,4	10,3	19,4	36,5	20,0	13,0
Mediana	-	3 677	10,4	5,3	3,0	0,8	0,8	0,2	6,2	3,9	3,4	7,0	9,8	8,3
Chemia	Kurs [PLN]	Kapitalizacja mln PLN	P/E			P/BV			EV/EBITDA			ROE [%]		
			2023	2024	2025	2023	2024	2025	2023	2024	2025	2023	2024	2025
Grupa Azoty	34,64	3 436	8,1	6,8	-	0,3	0,3	-	5,1	4,6	4,8	18,1	7,5	6,0
Ciech	54,00	2 846	7,5	9,9	11,2	1,0	0,9	0,9	4,1	4,6	4,6	15,7	13,8	10,1
PCC Rokita	139,60	2 772	-	-	-	-	-	-	3,2	4,3	5,8	14,8	14,8	14,8
Mediana	-	2 846	7,8	8,4	11,2	0,6	0,6	0,9	4,1	4,6	4,8	15,7	13,8	10,1
Przemysł	Kurs [PLN]	Kapitalizacja mln PLN	P/E			P/BV			EV/EBITDA			ROE [%]		
			2023	2024	2025	2023	2024	2025	2023	2024	2025	2023	2024	2025
Grupa Kęty	528,00	5 095	11,4	9,7	7,8	2,9	2,7	2,5	7,6	6,7	6,0	37,0	25,7	27,7
Famur	#N/A N/A	#N/A N/A	-	-	-	-	-	-	-	-	-	9,6	11,8	11,9
Stalprodukt	298,00	1 663	-	-	-	-	-	-	3,1	-	-	13,6	13,6	13,6
Wielton	8,30	501	8,5	5,1	-	0,8	0,7	-	5,8	5,4	5,9	18,0	14,0	14,3
Alumetal	80,80	1 263	7,1	8,9	-	1,6	1,7	-	5,9	6,6	6,3	30,5	24,2	21,7
Mangata Holding	108,00	721	8,0	7,5	-	1,2	1,1	-	6,0	5,6	5,6	19,7	18,3	17,1
Amica	75,80	589	9,2	6,3	-	0,5	0,5	-	4,8	4,0	3,5	-	2,6	-
Mediana	-	1 263	8,5	7,5	7,8	1,2	1,1	2,5	5,9	5,6	5,9	18,8	14,0	15,7
Biotechnologia	Kurs [PLN]	Kapitalizacja mln PLN	P/E			P/BV			EV/EBITDA			ROE [%]		
			2023	2024	2025	2023	2024	2025	2023	2024	2025	2023	2024	2025
BioMedLublin	6,03	424	75,4	35,5	-	3,4	3,1	-	19,6	12,0	-	7,7	6,5	7,8
Ryvu Therapeutics	57,10	1 320	-	-	-	5,6	8,6	11,1	-	-	112,3	-7,5	-36,0	-16,7
Captor Therapeutics	162,50	677	-	-	-	12,2	738,6	-	-	-	-	-25,8	-42,4	-118,0
Celon Pharma	14,80	755	-	-	16,4	1,6	1,6	1,3	24,0	35,2	11,8	-7,0	-4,7	-8,6
Molecure	23,85	335	-	-	-	3,4	3,5	4,4	-	-	-	-11,4	-19,2	-15,2
Selvita	74,30	1 364	31,7	20,4	18,1	4,4	3,6	3,0	14,5	10,4	9,4	17,0	15,3	18,5
Mediana	-	716	53,5	27,9	17,3	3,9	3,6	3,7	19,6	12,0	11,8	-7,2	-12,0	-11,9

Źródło: DM BPS, Bloomberg

Dom Maklerski Banku BPS SA

ul. Grzybowska 81, 00-844 Warszawa,
tel.: +48 22 53 95 555, fax.: +48 22 53 95 556
www.dmbps.pl
dm@dmbps.pl

Sporządzone przez Departament Analiz:

Tomasz Czarnecki, MPW
Dyrektor Departamentu Analiz
tomasz.czarnecki@dmbps.pl
tel.: (22) 53 95 542

Jacek Borawski
Analityk Techniczny

Artur Wizner, MPW
Analityk
artur.wizner@dmbps.pl
tel.: (22) 53 95 548

Dr Łukasz Bryl
Analityk
lukasz.bryl@dmbps.pl
tel.: 785 500 874

Dane kontaktowe do Departamentu Sprzedaży:

Dariusz Stasiak, MPW
Dyrektor Departamentu Sprzedaży
dariusz.stasiak@dmbps.pl
tel.: +48 (22) 53 95 084

Krzysztof Jeż, MPW
krzysztof.jez@dmbps.pl
tel.: + 48 (22) 53 95 559

Lech Kucharski, MPW
lech.kucharski@dmbps.pl
tel.: + 48 (22) 53 95 522

Tomasz Kublik, MPW
tomasz.kublik@dmbps.pl
tel.: + 48 (22) 53 95 511

Tomasz Wojna
tomasz.wojna@dmbps.pl
tel.: + 48 (22) 53 95 541

Wyjaśnienia dotyczące stosowanej terminologii fachowej i wskaźników:

Dług netto – suma zobowiązań oprocentowanych pomniejszona o środki pieniężne i ich ekwiwalenty
EBIT – wynik na działalności operacyjnej
EBITDA – wynik działalności operacyjnej przed potrąceniem salda na działalności finansowej, opodatkowaniem i amortyzacją.
EV – (wartość ekonomiczna; EV= MC + dług netto) suma kapitalizacji i długu netto
Marża brutto na sprzedaży – relacja zysku brutto na sprzedaży do przychodów ze sprzedaży
Marża EBIT – (EBIT/Przychody ze sprzedaży) relacja zysku z działalności operacyjnej do przychodów ze sprzedaży
Marża EBITDA – (EBITDA/Przychody ze sprzedaży) relacja EBITDA do przychodów ze sprzedaży
EBIT/EV – iloraz zysku z działalności operacyjnej i wartości ekonomicznej (suma kapitalizacji i długu netto)
MC/EBIT – iloraz kapitalizacji (iloczyn kursu akcji i liczby akcji) oraz zysku z działalności operacyjnej
MC/S – iloraz kapitalizacji (liczba wyemitowanych akcji razy kurs akcji) i przychodów ze sprzedaży
P/E – (Cena/Zysk) relacja kursu akcji do prognozowanego rocznego zysku netto przypadającego na akcję
P/BV – (Cena/Wartość Księgową) relacja kursu akcji do prognozowanej wartości księgowej przypadającej na akcję
P/CF – [Cena/(zysk netto + amortyzacja)] relacja kursu akcji do sumy przypadającego na akcję zysku netto i amortyzacji
Stopa dywidendy – (DY) dywidenda na akcję podzielona przez kurs akcji
Wskaźnik wypłaty dywidendy – (D/E) relacja dywidenda przypadająca na akcję do zysku na akcję
Wskaźnik pokrycia dywidendy – (E/D) relacja zysku na akcję do dywidendy na akcję

Opracowanie wyraża wiedzę oraz poglądy autorów według stanu na dzień jego sporządzenia. Autorzy nie uwzględniają w opracowaniu jakichkolwiek szczególnych zamierzeń inwestycyjnych, szczególnych celów inwestycyjnych, sytuacji finansowej ani szczególnych potrzeb czy żądań potencjalnych odbiorców. Opracowanie publikowane jest w celach wyłącznie informacyjnych lub marketingowych i nie powinno być interpretowane jako (1) osobista rekomendacja, (1) porada inwestycyjna, prawna, lub innego typu, ani jako (2) zachęta do działania, inwestowania czy pozbywania się inwestycji w szczególny sposób, bądź (4) ocena lub zapewnienie opłacalności inwestycji w instrumenty finansowe objęte opracowaniem.

W szczególności opracowanie nie stanowi „badania inwestycyjnego” lub „publikacji handlowej” w rozumieniu Rozporządzenia Delegowanego Komisji (UE) 2017/565 z dnia 25 kwietnia 2016 r. uzupełniającego dyrektywę Parlamentu Europejskiego i Rady 2014/65/UE w odniesieniu do wymogów organizacyjnych i warunków prowadzenia działalności przez firmy inwestycyjne oraz pojęć zdefiniowanych na potrzeby tej dyrektywy, bądź „rekomendacji” w rozumieniu Rozporządzenia Parlamentu Europejskiego i Rady (UE) NR 596/2014 z dnia 16 kwietnia 2014 r. w sprawie nadzoru na rynku (rozporządzenie w sprawie nadzoru na rynku) oraz uchylającego dyrektywę 2003/6/WE Parlamentu Europejskiego i Rady i dyrektywy Komisji 2003/124/WE, 2003/125/WE i 2004/72/WE.

Opracowanie zostało sporządzone z zachowaniem należytej staranności i rzetelności przy zachowaniu zasad metodologicznej poprawności na podstawie ogólnodostępnych informacji, w dniu publikacji opracowania, pozyskanych ze źródeł wiarygodnych dla Domu Maklerskiego Banku BPS S.A. Dom Maklerski Banku BPS S.A. nie gwarantuje ich kompletności, prawdziwości lub dokładności.

Dom Maklerski Banku BPS S.A. nie ponosi odpowiedzialności za ewentualne decyzje inwestycyjne podjęte na podstawie niniejszego opracowania ani za ewentualne szkody poniesione w wyniku tych decyzji inwestycyjnych. Opracowanie nie powinno być interpretowane jako oświadczenie ani gwarancja (zarówno wyrażna, jak i implikowana) w zakresie generowania zysku z tytułu prezentowanej strategii inwestycyjnej.

Inwestowanie na rynku kapitałowym wiąże się z możliwością utraty części lub całości zainwestowanego kapitału. Szczegółowe informacje o ryzykach związanych z inwestowaniem w instrumenty finansowe dostępne są na stronie internetowej DMBPS: www.dmbps.pl w zakładce Regulacje i dokumenty.

Dom Maklerski Banku BPS S.A., jego akcjonariusze lub pracownicy mogą posiadać długie lub krótkie pozycje powstałe w wyniku transakcji zawartych na instrumentach z rynków OTC lub innych instrumentach finansowych wymienionych w opracowaniu. Organem sprawującym nadzór nad działalnością Domu Maklerskiego Banku BPS S.A. jest Komisja Nadzoru Finansowego z siedzibą w Warszawie, przy ulicy Pięknej 20.

Powielanie bądź publikowanie w jakiegokolwiek formie niniejszego opracowania, lub jego części, oraz wykorzystywanie materiału do własnych opracowań celem publikacji, bez pisemnej zgody Domu Maklerskiego Banku BPS S.A. jest zabronione. Niniejsze opracowanie jest prawnie chronione zgodnie z **Ustawą z 4 lutego 1994 r. o prawie autorskim i prawach pokrewnych (Dz. U. 2019 poz. 1231)**.