

GPW - Indeksy					
Indeksy	Zamknięcie [pkt.]	Zmiana dzienna	Relatywnie do WIG	Zmiana tyg. [t/t]	Zmiana od początku roku
WIG	55 119,0	↓ -0,09%	-	0,60%	-20,46%
WIG20	1 713,6	↓ -0,24%	-0,15%	0,31%	-24,41%
mWIG40	3 982,7	↑ 0,07%	0,16%	1,10%	-24,74%
sWIG80	17 338,6	↑ 0,57%	0,66%	1,36%	-13,55%

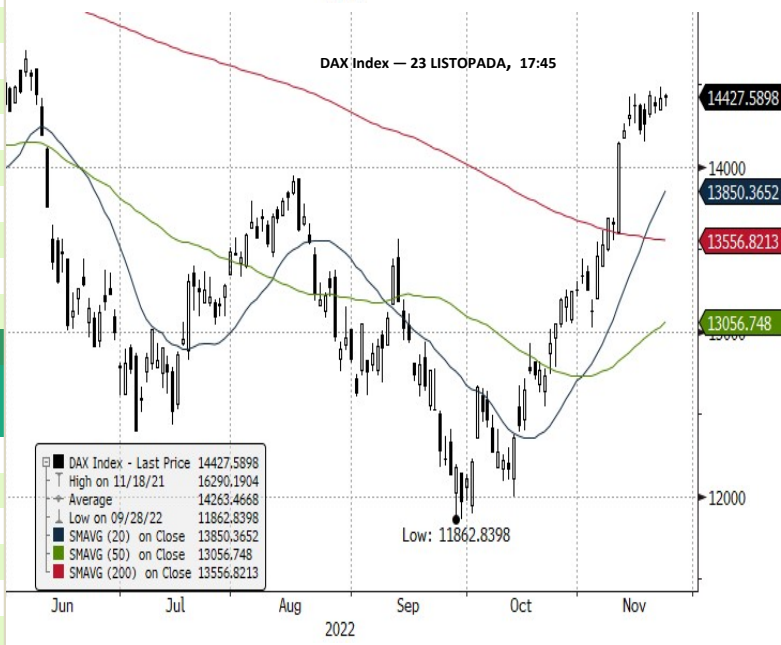
GPW - FW20					
Wybrane dane	Zamknięcie [pkt.]	Zmiana dzienna	Zmiana tyg. [t/t]	Zmiana od początku roku	
FW20Z2220	1 720	0,0	↓ -0,46%	0,29%	-24,53%

Indeksy zagraniczne - kursy zamknięcia				
Indeks	Kurs [pkt.]	Zmiana	Relatywnie do WIG	Zmiana od początku roku
BOVESPA (BRAZYLIA)	108 841,2	↓ -0,18%	-0,09%	3,83%
BUX (WĘGRY)	44 930,5	↓ -0,89%	-0,80%	-11,42%
CAC 40 (FRANCJA)	6 679,1	↑ 0,32%	0,41%	-6,63%
DAX (NIEMCY)	14 427,6	↑ 0,04%	0,13%	-9,17%
DIJA (USA)	34 194,1	↑ 0,28%	0,37%	-5,90%
EUROSTOXX 50 (EU)	3 946,4	↑ 0,42%	0,51%	-8,35%
FTSE 100 (GB)	7 465,2	↑ 0,17%	0,26%	1,09%
ISE 100 (TURCJA)	4 868,9	↑ 0,30%	0,39%	162,10%
MERVAL (ARGENTYNA)	158 563,5	↑ 0,25%	0,34%	89,90%
MSCI EM	932,3	↑ 0,53%	0,62%	-24,33%
NASDAQ.COMPOSITE (USA)	11 285,3	↑ 0,99%	1,08%	-27,87%
PX (CZECHY)	1 234,9	↓ -0,26%	-0,17%	-13,40%
RTS (ROSJA)	1 157,3	↑ 0,86%	0,95%	-27,48%
S&P 500	4 027,3	↑ 0,59%	0,68%	-15,50%

Indeksy zagraniczne - kurs na godzinę: 8:40				
Indeks	Kurs [pkt.]	Zmiana	Relatywnie do WIG	Zmiana od początku roku
NIKKEI225 (JAPONIA)	28 383,1	↑ 0,95%	1,04%	-1,42%
HANG SENG (HONG KONG)	17 652,0	↑ 0,52%	0,61%	-24,73%
BSE 30 (INDIE)	61 925,7	↑ 0,67%	0,77%	6,30%
KOSPI 100 (KOREA Płd.)	2 388,4	↑ 1,06%	1,15%	-19,76%
SHANGHAI A-SHARE (CHINY)	3 238,0	↑ 0,67%	0,77%	-15,11%
SHANGHAI B-SHARE (CHINY)	289,2	↓ -0,05%	0,04%	1,16%

Kontrakty terminowe - kurs na godzinę: 8:40				
Futures	Kurs [pkt.]	Zmiana	Relatywnie do fWIG20	Zmiana od początku roku
EuroStoxx50 Futures	3 954,0	↑ 0,10%	0,56%	-7,78%
CAC40 Futures	6 687,5	↑ 0,16%	0,62%	-6,38%
DAX Futures	14 481,0	↑ 0,18%	0,64%	-8,67%
S&P500 Futures	4 043,0	↑ 0,25%	0,71%	-15,04%
DJIA Futures	34 225,0	↑ 1,49%	1,96%	-5,59%
NASDAQ Futures	11 902,8	↑ 0,34%	0,80%	-27,07%

Waluty - kurs na godzinę: 08:40					
Waluta	Kurs [PLN]	Zmiana [PLN]	Relatywnie do WIG	Zmiana od początku roku	
EUR	4,7018	-0,0011	↓ -0,02%	0,07%	2,50%
CHF	4,7926	-0,0074	↓ -0,15%	-0,06%	8,34%
USD	4,5096	-0,0131	↓ -0,29%	-0,20%	11,76%
EUR/USD	1,0426	0,0029	↑ 0,28%	0,37%	-8,30%



Surowce - kursy zamknięcia				
Surowiec	Kurs	Zmiana [%]	Relatywnie do WIG	Zmiana od początku roku
ROPA WTI (USD za baryłkę)	77,5	↓ -0,59%	-0,50%	3,02%
MIEDŹ (USD za tonę)	8 000,0	↓ -0,36%	-0,27%	-17,37%
ZŁOTO (USD za uncję)	1 740,2	↓ -0,16%	-0,07%	-3,64%
SREBRO (USD za uncję)	21,8	↑ 1,20%	1,29%	-6,71%
PLATYNA (USD za uncję)	1 003,2	↑ 0,64%	0,73%	3,83%
GAZ ZIEMNY (USD za MMBtu)	7,2	↓ -1,60%	-1,51%	92,79%
W. KAMIENNY (USD za tonę)	346,5	↓ -0,20%	-0,11%	104,27%
CYNK (USD za tonę)	2 904,3	↓ -0,20%	-0,11%	-18,88%
ŻELAZO (CNY za tonę)	734,0	↑ 1,59%	1,68%	8,90%
CYNA (USD za tonę)	22 028,0	↓ -0,75%	-0,66%	-43,31%
ALUMINIUM (USD za tonę)	2 397,0	↓ -1,32%	-1,23%	-14,62%
OLŃÓW (USD za tonę)	2 107,5	↑ 0,67%	0,76%	-8,53%
NIKIEL (USD za tonę)	26293,0	↑ 1,04%	1,13%	26,67%

Źródło: Bloomberg

Źródło: Bloomberg

Największe wzrosty											
WIG20				mWIG40				sWIG80			
Nazwa	Kurs	Wzrost	Obroty	Nazwa	Kurs	Wzrost	Obroty	Nazwa	Kurs	Wzrost	Obroty
CYFRPLSAT	18,3	↑ 1,3%	6 724 532	MABION	22,4	↑ 5,9%	1 178 988	MIRBUD	4,0	↑ 7,1%	1 595 383
ALLEGRO	23,9	↑ 1,3%	72 378 252	FAMUR	3,6	↑ 5,4%	4 755 306	R22	39,6	↑ 5,2%	4 178 160
KGHM	115,4	↑ 0,9%	62 939 265	ZEPAK	21,2	↑ 4,7%	2 145 538	FORTE	24,0	↑ 4,8%	356 979
MBANK	314,8	↑ 0,8%	6 566 536	TSGAMES	131,2	↑ 3,3%	19 943 785	ERBUD	28,5	↑ 4,8%	253 513
CDPROJEKT	138,6	↑ 0,5%	32 973 068	ASBIS	21,0	↑ 2,9%	2 988 408	VIGOPHOTN	482,0	↑ 4,8%	163 062

Największe spadki											
WIG20				mWIG40				sWIG80			
Nazwa	Kurs	Spadek	Obroty	Nazwa	Kurs	Spadek	Obroty	Nazwa	Kurs	Spadek	Obroty
PGE	6,6	↓ -3,2%	28 981 379	STSHOLDING	15,9	↓ -4,2%	3 698 460	ASTARTA	20,6	↓ -5,9%	1 722 815
LPP	9020,0	↓ -2,2%	8 934 120	KERNEL	18,0	↓ -3,4%	1 964 233	TIM	27,6	↓ -5,0%	1 822 557
ORANGEPL	6,6	↓ -1,8%	24 266 722	DATAWALK	112,7	↓ -2,8%	201 522	IMCOMPANY	16,6	↓ -2,6%	19 885
ASSECOPOL	70,7	↓ -1,3%	1 702 940	GRUPAAZOTY	33,3	↓ -2,4%	1 907 708	CLNPHARMA	14,6	↓ -2,1%	262 775
PKNORLEN	63,6	↓ -0,8%	133 241 422	ENEA	5,6	↓ -2,3%	4 257 929	WIELTON	6,6	↓ -1,9%	335 477

Największe obroty											
WIG20				mWIG40				sWIG80			
Nazwa	Kurs	Zmiana	Obroty	Nazwa	Kurs	Zmiana	Obroty	Nazwa	Kurs	Zmiana	Obroty
PKNORLEN	63,6	↓ -0,8%	133 241 422	TSGAMES	131,2	↑ 3,3%	19 943 785	R22	39,6	↑ 5,2%	4 178 160
ALLEGRO	23,9	↑ 1,3%	72 378 252	TAURONPE	2,1	↑ 2,2%	16 066 738	BIOMEDLUB	7,1	↑ 0,9%	2 557 944
DINOPL	368,8	↑ 0,2%	66 198 212	ALIOR	33,0	↑ 0,9%	8 000 415	SHOPER	29,1	↑ 3,8%	2 388 988
KGHM	115,4	↑ 0,9%	62 939 265	HUUUGE	23,5	↑ 0,8%	5 827 422	TIM	27,6	↓ -5,0%	1 822 557
PKOBP	28,1	↓ -0,3%	46 549 118	XTB	29,9	↑ 0,3%	4 965 828	ALUMETAL	71,6	↑ 1,3%	1 815 628

## CATALYST

Catalyst - największe obroty											
Nazwa	Kurs	Zmiana	Obroty	Nazwa	Kurs	Zmiana	Obroty	Nazwa	Kurs	Zmiana	Obroty
OKO423	97,4	↓ 0,0%	378 449	OK0724	88,9	↓ 0,0%	52 972	WZ1126	95,6	↑ 0,6%	14 914
WZ0524	99,0	↑ 0,1%	235 672	FPC1140	49,8	↑ 0,0%	40 593	WZ0525	98,5	↓ 0,0%	14 870
FPC0725	84,5	↑ 0,2%	140 089	FPC0631	88,5	↑ 0,0%	29 552	KRU1226	97,9	↓ -0,1%	14 803
WZ0124	99,8	↓ -0,1%	115 103	MCI0227	93,3	↓ -0,1%	16 745	WZ0126	96,9	↑ 0,0%	14 532
WZ1127	93,3	↓ -0,3%	61 109	WZ1126	95,6	↑ 0,6%	14 914	KR10627	97,5	↓ -0,6%	11 997

Źródło: GPW

**Informacja dnia**  
**GRUPA STS**  
**HOLDING SA**

**Grupa STS miała w III kw. 73 mln zł skor. EBITDA, powyżej oczekiwań.** Grupa STS Holding miała w III kwartale 2022 roku 73 mln zł skorygowanej EBITDA, wobec 52 mln zł zysku przed rokiem - podała spółka w raporcie. Analitycy ankietowani przez PAP Biznes spodziewali się wyniku EBITDA na poziomie 63,3 mln zł. Przychody w trzecim kwartale 2022 r. wyniosły 150 mln zł, w porównaniu do 119 mln zł rok wcześniej, a skonsolidowany zysk netto 49 mln zł, wobec 30 mln zł przed rokiem. Zysk netto j.d. wyniósł - według obliczeń PAP Biznes - 48,9 mln zł, a zysk operacyjny 63,3 mln zł. Analitycy ankietowani przez PAP Biznes oczekiwali 143,6 mln zł przychodów, 56 mln zł EBIT i 42,3 mln zł zysku netto j.d. Narastająco na koniec września 2022 roku STS Holding odnotowała skonsolidowane przychody w wysokości 413 mln zł, co oznacza wzrost o 8 proc. względem analogicznego okresu roku ubiegłego. Skonsolidowany zysk netto wyniósł 111 mln zł, podczas gdy przed rokiem było to 116 mln zł. Od stycznia do września 2022 roku skorygowana EBITDA wyniosła 190 mln zł, czyli wzrosła 6 proc. rdr. (...) (PAP Biznes)

**Komentarz DM Banku BPS.** Wyniki STS za III kwartał są lepsze niż w zeszłym roku oraz poprzednim kwartale, a także wyższe od oczekiwań. Przychody wzrosły o 25,8 proc. r/r i 24,3 proc. k/k do 150 mln zł, zysk operacyjny wyniósł 63,3 mln zł (wzrost o 40,1 proc. r/r i 145,3 proc. k/k), zaś zysk netto ukształtował się na poziomie 48,9 mln zł (wzrost o 64,6 proc. r/r i 183,8 proc. k/k). Jednocześnie na wszystkich poziomach wyniki były wyższe od konsensusu (przychody plus 4,4 proc., EBIT plus 13 proc., zysk netto plus 15,6 proc.). Na dobre wyniki wpływ miał atrakcyjny kalendarz wydarzeń sportowych – w III kwartale wszystkie znaczące ligi piłkarskie rozpoczęły rozgrywki, do tego, z punktu widzenia polskiego kibica, zmagania Igi Świątek w światowym tenisie dały możliwość zawierania zakładów. W trzecim kwartale 2022 r. STS wygenerował historycznie najwyższy NGR (wartość zakładów zawarta przez klientów pomniejszona o wypłacone wygrane i podatek od gier) w ujęciu kwartalnym - wyniósł on 167 mln zł, podczas gdy przed rokiem było to 134 mln zł. STS notowany jest na GPW od grudnia 2021, od tego czasu akcje spadły o 33 proc. do 15,9 zł. Po trwającej dwa miesiące konsolidacji w przedziale 12,5-15 zł, wraz z początkiem listopada notowania weszły fazę wzrostową. W naszej ocenie, dobre i lepsze od oczekiwań wyniki stanowią silny impuls do wzrostu notowań podczas najbliższych sesji. Dodatkowo, Spółka znajduje się pod wpływem pozytywnego sentymentu związanego z trwającymi Mistrzostwami Świata w Katarze, które aktywizują klientów. (Ł. Bryl)

**Informacja dnia**  
**ENEA SA**

**EBITDA Grupy Enea w III kw. zgodna z szacunkami.** Grupa Enea miała w III kwartale 2022 roku 49,7 mln zł zysku j.d. i 8.021 mln zł przychodów, zgodnie z wcześniejszymi szacunkami - podała spółka w raporcie. EBITDA wyniosła 456,2 mln zł, a zysk operacyjny 46,2 mln zł. Rok wcześniej, w trzecim kwartale 2021 r., grupa miała 5,48 mld zł przychodów, 572,3 mln zł zysku netto j.d., 1,12 mld zł EBITDA i 730,7 mln zł zysku operacyjnego. 8 listopada Enea szacowała, że miała w trzecim kwartale 2022 roku 456 mln zł EBITDA, 8.021 mln zł przychodów i 50 mln zł zysku netto j.d. Narastająco, po trzech kwartałach 2022 r. grupa miała 22,7 mld zł przychodów, 1,11 mld zł zysku operacyjnego, 2,29 mld zł EBITDA i 788,8 mln zł zysku netto j.d. *Źródło: Puls Biznesu (pb.pl) <https://www.pb.pl/ebitda-grupy-enea-w-iii-kw-zgodna-z-szacunkami-1170269>*

**Informacja dnia**  
**TAURON SA**

**Tauron zamknął trzy kwartały wyższymi przychodami i spadkiem zysku netto.** Grupa Tauron zamknęła trzy kwartały br. przychodami wyższymi o połowę wobec dziewięciu miesięcy 2021 r. Zysk netto zmniejszył się rok do roku o 20 proc., a zysk EBITDA o 23 proc., do poziomu 2,85 mld zł - wynika z opublikowanych w środę wyników Taurona. Na inwestycje Grupa wydała 2,6 mld zł. Jak podała w środę spółka, w trzech kwartałach br. przychody Grupy Tauron ze sprzedaży wzrosły rok do roku o 50 proc. (do 26,8 mld zł). Wpłynęły na to m.in. wyższe przychody ze sprzedaży energii elektrycznej, uprawnień do emisji CO2, usług dystrybucyjnych, gazu i węgla. Zysk netto Grupy zmalał natomiast rok do roku o 20 proc. (do 397 mln zł), zaś wartość zysku EBITDA spadła o 23 proc. (do ponad 2,8 mld zł). Marża EBITDA wyniosła 10,6 proc. Na inwestycje Grupa wydała ok. 2,6 mld zł, z czego ponad 1,4 mld zł w segmencie dystrybucji energii. (...) *Źródło: Puls Biznesu (pb.pl) <https://www.pb.pl/tauron-zamknal-trzy-kwartaly-wyzszymi-przychodami-i-spadkiem-zysku-netto-1170272>*



**Informacja dnia**  
**GRUPA PRACUJ SA**

**Skor. EBITDA Grupy Pracuj w III kw. 2022 r. wyniosła 85,3 mln zł, wobec 77,1 mln zł konsensusu.** Skorygowana EBITDA Grupy Pracuj w trzecim kwartale 2022 r. wyniosła 85,3 mln zł, czyli wzrosła r/r o 13,8 proc. - wynika z raportu kwartalnego spółki. Konsensus PAP Biznes zakładał 77,1 mln zł skorygowanej EBITDA. Zysk netto j.d. w trzecim kwartale 2022 r. wyniósł 53,1 mln zł, czyli był na poziomie oczekiwanym przez rynek, a skonsolidowane przychody 183,5 mln zł, w porównaniu do 165,2 mln zł konsensusu. EBIT w trzecim kwartale wyniósł 74,5 mln zł, podczas gdy konsensus zakładał 72,7 mln zł zysku. Narastająco, po trzech kwartałach 2022 r., skorygowana EBITDA Grupy Pracuj wzrosła o 23,3 proc. r/r do 246,2 mln zł. Zysk netto j.d. wyniósł 157,7 mln zł, przychody 463,8 mln zł, a EBIT 210,6 mln zł. Skorygowana marża EBITDA wyniosła 53,1 proc. w porównaniu z 58,1 proc. w analogicznym okresie 2021 roku. (...) (PAP Biznes)

**Informacja dnia**  
**DECORA SA**

**Decora chce skupić do 150 tys. akcji po 32 zł/szt.** Decora zaprasza do składania ofert zbycia nie więcej niż 150 tys. akcji spółki, stanowiących około 1,4 proc. kapitału zakładowego - podała spółka w komunikacie. Oferowana cena zakupu wynosi 32 zł za jedną akcję. Rozpoczęcie przyjmowania ofert sprzedaży zaplanowano na 28 listopada, zakończenie na 9 grudnia. Przewidywany dzień rozliczenia transakcji i nabycia akcji to 14 grudnia 2022 r. Podmiotem pośredniczącym w przeprowadzeniu i rozliczeniu oferty jest Santander BM. W środę na zamknięciu sesji kurs akcji Decory wyniósł 30,5 zł. (PAP Biznes)

**Informacja dnia**  
**ONE MORE LEVEL SA**

**One More Level zawarło z Take-Two Interactive Software umowę na grę "Cyber Slash".** One More Level zawarło umowę produkcyjną i wydawniczą z Take-Two Interactive Software na wydanie, poprzez markę wydawniczą Private Division, gry rozwijanej wcześniej pod nazwą kodową Cyber Slash - podało OML w komunikacie. Zgodnie z umową, Private Division zostanie wyłącznym globalnym wydawcą gry, a spółka pozostanie jej deweloperem, odpowiedzialnym za wykonanie gry w wersjach na komputery osobiste (PC), konsole PS5 i Xbox Series X/S. Ostateczna wartość umowy będzie zależna od spełnienia określonych warunków i osiągnięcia kamieni milowych w ramach realizacji gry. (...) (PAP Biznes)

**Informacja dnia**  
**BIOCELTIX SA**

**Cena emisyjna akcji serii J Bioceltix ustalona na 31 zł.** Zarząd Bioceltix ustalił cenę emisyjną akcji serii J w wysokości 31 zł - podała spółka w komunikacie. Cena emisyjna została ustalona przez zarząd po przeprowadzeniu procesu budowy księgi popytu na akcje wśród potencjalnych inwestorów i po uzyskaniu zgody rady nadzorczej spółki. Na początku listopada Bioceltix informował o podjęciu uchwały w sprawie podwyższenia kapitału zakładowego poprzez emisję nie więcej niż 152.143 nowych akcji z wyłączeniem w całości prawa poboru dotychczasowych akcjonariuszy. Bioceltix jest spółką biotechnologiczną rozwijającą produkty lecznicze dla zwierząt towarzyszących, ze szczególnym uwzględnieniem psów i koni. Firma rozwija autorską technologię wytwarzania leków biologicznych w oparciu o komórki macierzyste. (PAP Biznes)

**Informacja dnia**  
**PZU SA**

**Zysk netto grupy PZU w III kw. '22 wyniósł 660 mln zł wobec konsensusu 583 mln zł.** Zysk netto przypisany właścicielom jednostki dominującej grupy PZU w trzecim kwartale 2022 roku spadł do 660 mln zł z 739 mln zł rok wcześniej - podała spółka w raporcie. Zysk okazał się 13 proc. powyżej oczekiwań rynku, który spodziewał się, że wyniesie on 583 mln zł. Oczekiwania siedmiu biur maklerskich co do wyniku netto za trzeci kwartał wahały się od 540 mln zł do 619 mln zł. Zysk netto w III kwartale 2022 roku spadł 11 proc. r/r i był 9 proc. niższy niż w II kwartale 2022 roku. Po trzech kwartałach 2022 roku zysk netto grupy PZU wyniósł 2.140 mln zł,

**Informacja dnia**  
**PKP CARGO SA**

**Grupa PKP Cargo miała w III kw. 37,7 mln zł zysku netto wobec 23,5 mln zł straty netto rok wcześniej.** Grupa PKP Cargo miała w III kw. 2022 roku 37,7 mln zł zysku netto wobec 23,5 mln zł straty netto rok wcześniej - podała spółka w raporcie. W okresie styczeń-wrzesień 2022 roku grupa odnotowała zgodnie z szacunkami 4,7 mln zł skonsolidowanej straty netto i 3.814,6 mln zł przychodów z tytułu umów z klientami. W samym trzecim kwartale br. przychody wzrosły do 1.363,1 mln zł z 1.099,9 mln zł przed rokiem. Zgodnie z szacunkami skonsolidowana EBITDA PKP Cargo wyniosła po trzech kwartałach 2022 r. 648,5 mln zł, a EBIT wyniósł 98,3 mln zł. EBITDA grupy w samym trzecim kwartale br. wzrosła do 277 mln zł z 165,5 mln zł rok wcześniej, a zysk operacyjny wyniósł 92,2 mln zł wobec 10,1 mln zł straty przed rokiem. (PAP Biznes)

- Informacja dnia**  
**POLENERGIA SA**
- Skorygowana strata netto grupy Polenergia w III kw. wyniosła 11,3 mln zł, zgodnie z szacunkami.** Skorygowana strata netto grupy Polenergia w trzecim kwartale 2022 roku wyniosła 11,3 mln zł - poinformowała spółka w raporcie kwartalnym. W okresie trzech kwartałów 2022 roku skorygowany zysk netto grupy spadł do 107,7 mln zł. Wyniki są zgodne z wcześniejszymi szacunkami. W trzecim kwartale 2021 roku skorygowany zysk netto wynosił 53,7 mln zł. Polenergia podała, że skorygowany wynik EBITDA Grupy w trzecim kwartale 2022 roku wyniósł 33 mln zł i był niższy o 62,1 mln zł w stosunku do wyniku w analogicznym okresie roku poprzedniego. W okresie dziewięciu miesięcy 2022 roku skorygowany wynik EBITDA Grupy wyniósł 244,3 mln zł i był niższy r/r o 38 mln zł. (...) (PAP Biznes)
- Informacja dnia**  
**BOŚ SA**
- Wojciech Hann odwołany ze stanowiska prezesa BOŚ; obowiązki prezesa będzie pełnił Emil Ślęzak.** Rada nadzorcza Banku Ochrony Środowiska odwołała Wojciecha Hanna z pełnienia funkcji prezesa zarządu - poinformował bank w komunikacie. Do czasowego pełnienia obowiązków prezesa oddelegowany został Emil Ślęzak, członek rady nadzorczej. Jak podano, Ślęzak będzie pełnił obowiązki prezesa do dnia zakończenia postępowania kwalifikacyjnego na stanowisko prezesa zarządu, jednak nie dłużej niż do 23 lutego 2023 roku. (PAP Biznes)
- Informacja dnia**  
**OT LOGISTICS SA**
- Węgiel zdominował OT Logistics.** W Świnoujściu i Gdyni, gdzie operuje OT Logistics, dominuje importowany węgiel. W świat wypływa zaś koks, bo krajowe huty, przygniecione cenami prądu, produkują mniej. Grupa OT Logistics, największy operator portowy w Polsce, działający w Świnoujściu i w Gdyni, a ponadto w Czechach, na Słowacji i w Chorwacji, największe wzrosty widzi w handlu węglem. — *Największy wzrost sprzedaży, ale też największy wzrost zysku EBITDA notujemy z działalności portowej. Jeśli zaś chodzi o przepływ towarów, to na pierwszym miejscu jest węgiel energetyczny* — mówi Kamil Jedynak, prezes OT Logistics. Biorąc (...) Źródło: Puls Biznesu (pb.pl) <https://www.pb.pl/wegiel-zdominowal-ot-logistics-1170258>
- Informacja dnia**  
**ASSECO POLAND SA**
- Zysk netto Asseco Poland w III kw. wyniósł 127,5 mln zł, zgodnie z szacunkami.** Zysk netto grupy Asseco Poland w trzecim kwartale wzrósł o 6,1 proc. rok do roku, do 127,5 mln zł - poinformowała grupa w raporcie. Wynik jest zbliżony do szacunków opublikowanych wcześniej przez spółkę. Szacunki z końcówki października wskazywały na 127 mln zł zysku. Zysk operacyjny grupy w trzecim kwartale wzrósł rok do roku o 13,3 proc. do 422,2 mln zł, a EBITDA wyniosła 658,4 mln zł i była o 17 proc. wyższa rok do roku. Analitycy ankietowani przez PAP Biznes szacowali wyniki odpowiednio na 429,4 mln zł i 649,5 mln zł. Przychody wyniosły blisko 4,5 mld zł i były o 28,4 proc. wyższe niż rok wcześniej. Konsensus zakładał 4.490,7 mln zł przychodów. (...) (PAP Biznes)
- Informacja dnia**  
**DEVELIA SA**
- Develia rozpoczyna współpracę z The Heart w zakresie stworzenia platformy do zarządzania wynajmem mieszkań.** Develia rozpoczyna współpracę z The Heart w zakresie stworzenia systemu do obsługi nieruchomości, w tym platformy IT do zarządzania nieruchomościami i najemcami oraz aplikacji mobilnej dla najemców - poinformowała spółka w komunikacie. W lipcu Develia informowała o podpisaniu umowy współpracy joint venture z firmą The Heart i planach stworzenia platformy do zarządzania wynajmem mieszkań. W środowym komunikacie podano, że nastąpiło zamknięcie transakcji polegające na przystąpieniu przez The Heart do spółki celowej, która będzie działała z zamiarem stworzenia systemu. (PAP Biznes)
- Informacja dnia**  
**ARTERIA SA**
- Grupa inwestorów zamierza ogłosić wezwanie do sprzedaży 477.297 akcji Arterii po 8,85 zł/szt.** Investcamp wraz z Mayas Basic Concept Limited, Marcinem Marcem, Sebastianem Pielachem, Ewą Czarzastą – Marzec oraz Anną Pielach zamierzają ogłosić wezwanie do sprzedaży 477.297 akcji Arterii po 8,85 zł za akcję - poinformował Trigon Dom Maklerski, podmiot pośredniczący. W środę na zamknięciu sesji kurs akcji Arterii wynosił 8,6 zł.(PAP Biznes)
- Informacja dnia**  
**BRASTER SA W RESTRUKTURYZACJI**
- Przyspieszone postępowanie układowe Brastera zakończone.** W związku z uprawomocnieniem się postanowienia sądu o zatwierdzeniu układu Brastera, przyspieszone postępowanie układowe spółki zostało formalnie zakończone i Braster wszedł w etap wykonywania układu - poinformowała spółka w komunikacie. (PAP Biznes)

## WIG20 FUTURES



Źródło: Bloomberg

**Komentarz DM Banku BPS.** W środę rynek zatrzymał się pod oporem przy 1740-1750pkt., i przy małych obrotach dzień na GPW zakończył się kosmetycznymi spadkami. W czwartek w Stanach Zjednoczonych z powodu Święta Dziękczynienia giełda nie pracuje, a w piątek handel na tamtym rynku będzie skrócony, więc w takiej sytuacji możemy oczekiwać zmniejszonej aktywności inwestorów na GPW. Wczoraj WIG20 zakończył notowania spadkiem o 0,24 proc. na poziomie 1 713,61 pkt. Indeks szerokiego rynku spadł o 0,09 proc. i zamknął sesję na poziomie 55 119,04 pkt., mWIG40 zyskał 0,07 proc., a sWIG80 zakończył sesję wzrostem o 0,57 proc. Obroty podczas ostatniej sesji były niższe niż poprzednio i nie przekroczyły miliarda złotych. Wyniosły 0,8 mld zł wobec 0,92 mld zł na poprzedniej sesji. Na FW20Z2220 obroty były wyższe i wyniosły 34 741 wobec 37 166 we wtorek. LOP wzrosła na zamknięciu sesji i wyniosła 51 704 wobec 51 618 otwartych pozycji we wtorek. Dla WIG20 ważne będzie zakończenie bieżącego tygodnia, które powinno wypaść powyżej 1707pkt. aby wymowa tygodniowych korpusów świec nie zaczęła sprzyjać obozowi niedźwiedzi. Według informacji z opublikowanego protokołu z ostatniego posiedzenia FED dowiedzieliśmy się, że większość członków Fed-u popiera zwolnienie tempa podwyżek stóp. To powinno sprzyjać giełdowym bykom zarówno w USA jak i na GPW, więc istnieje duża szansa na lekko optymistyczne zamknięcie bieżącego tygodnia. (T. Czarnecki)

## KALENDARIUM

### Dane makro

24.11.2022

Czwartek		Wydarzenie	Okres	Odczyt	Poprzednio
1:30	Japonia	Indeks PMI przemysłu (P)	lis	46,3	50,7
1:30	Japonia	Indeks PMI usług (P)	lis	50	53,2
2:00	Korea Południowa	Stopa procentowa	lis	3,25%	3,00%
8:00	Turcja	Poziom wykorzystania mocy produkcyjnych	paź	75,9%	76,9%
8:45	Francja	Indeks zaufania w biznesie	lis		102
9:00	Czechy	Wskaźnik zaufania w biznesie	lis		93,4
9:00	Czechy	Indeks zaufania konsumentów	lis		71,9
9:30	Szwecja	Stopa procentowa	lis		1,75%
10:00	Niemcy	IFO Indeks nastrojów w biznesie	lis		84,3
12:00	Wielka Brytania	CBI Wskaźnik zamówień	lis		-4
14:00	Polska	Podaż pieniądza M3 m/m	paź		0,9%
14:00	Polska	Podaż pieniądza M3 r/r	paź		7,7%
14:30	Kanada	Średnie tygodniowe zarobki	wrz		1170,14
14:30	Kanada	Zmiana zatrudnienia w sektorze pozarolniczym r wrz			-22,2 tys,
15:00	Belgia	Indeks sentymentu w biznesie	lis		-15,5
22:45	Nowa Zelandia	Sprzedaż detaliczna k/k	III kwartał		-2,3%
	Turcja	Stopa procentowa	III kwartał		10,5%
	Japonia	Indeks wskaźników wyprzedzających (F)	wrz	97,5	101,3

Na podstawie: stooq.pl

## KALENDARIUM

### Wybrane wydarzenia

#### w spółkach

24.11.2022

GRUPRACUJ - Konferencja wynikowa Spółki: Spotkanie dotyczące omówienia wyników finansowych i operacyjnych Grupy po trzech kwartałach 2022 r.

PANOVA - NWZA: Gliwice. W sprawie w sprawie wyboru członka RN.

ASSECOPOL - Konferencja wynikowa Spółki: Spotkanie dotyczące wyników finansowych Grupy Asseco za trzy kwartały 2022 r.

TAURONPE - Konferencja wynikowa Spółki: Wideokonferencja Tauronu o wynikach za 3 kwartał 2022 roku.

STALPROFI - NWZA: Dąbrowa Górnicza. W sprawie zmian w składzie rady nadzorczej.

IFIRMA - NWZA: Wrocław. W sprawie zwiększenia Funduszu Dywidendowego, zmiany polityki wynagrodzeń Zarządu i RN oraz zmiany wynagrodzenia członków RN.

STSHOLDING - Konferencja wynikowa Spółki: Spotkanie online, na którym zostaną przedstawione wyniki finansowe za Q3 2022.

VOTUM - Konferencja wynikowa Spółki: Wideokonferencja spółki Votum poświęcona omówieniu wyników za III kwartał 2022 roku.

PZU - Konferencja wynikowa Spółki: Briefing prasowy w formule online dotyczący wyników finansowych Grupy PZU za III kwartał 2022 roku.

CIGAMES - Konferencja wynikowa Spółki: Webinar CI Games, podczas którego zostaną omówione wyniki finansowe spółki za III kwartał br. oraz plany studia na kolejne lata.

KGHM - NWZA: Lublin. W sprawie zmian w składzie rady nadzorczej.

POLWAX - WZA: Jasło. W sprawie upoważnienia zarządu do nabycia akcji własnych, utworzenia kapitału rezerwowego na nabycie akcji własnych.

BERLING - NWZA: Warszawa. W sprawie wyrażenia zgody na nabycie akcji spółki przez spółki zależne: ARKTON sp. z o.o. i Berling Development sp. z o.o. ; upoważnienia zarządu spółki do nabycia akcji własnych.

PKPCARGO - Konferencja wynikowa Spółki: Konferencja prasowa Zarządu PKP CARGO SA poświęcona wynikom finansowym i przewozowym Grupy PKP CARGO po trzech kwartałach 2022 roku.

CREEPYJAR - Konferencja wynikowa Spółki: Konferencja wynikowa Spółki za Q3 2022 r.

PKNORLEN - Konferencja prasowa spółki: Online konferencja prasowa PKN Orlen o działaniach spółki związanych z rozwojem segmentu energetyki odnawialnej.

ENEA - Konferencja wynikowa Spółki: Konferencja prasowa, na której przedstawiciele Grupy Enea zaprezentują wyniki finansowe i operacyjne za III kwartał 2022 r. oraz przedstawią najważniejsze wydarzenia w Grupie Enea.

ARCHICOM - Skonsolidowany raport kwartalny III/2022:

ATLASEST - Skonsolidowany raport kwartalny III/2022:

BEDZIN - Skonsolidowany raport kwartalny III/2022:

BIGCHEESE - Raport kwartalny III/2022:

BOWIM - Skonsolidowany raport kwartalny III/2022:

CAPTORTX - Skonsolidowany raport kwartalny III/2022:

CNT - Skonsolidowany raport kwartalny III/2022:

CREEPYJAR - Raport kwartalny III/2022:

FASING - Skonsolidowany raport kwartalny III/2022:

LESS - Skonsolidowany raport kwartalny III/2022:

GRUPRACUJ - Skonsolidowany raport kwartalny III/2022:

IMS - Skonsolidowany raport kwartalny III/2022:

INPRO - Skonsolidowany raport kwartalny III/2022:

K2HOLDING - Skonsolidowany raport kwartalny III/2022:

KRAKCHEM - Raport kwartalny III/2022:

LUBAWA - Skonsolidowany raport kwartalny III/2022:

MABION - Raport kwartalny III/2022:

MFO - Raport kwartalny III/2022:

MOJ - Raport kwartalny III/2022:

PEKABEX - Skonsolidowany raport kwartalny III/2022:

PEPEES - Skonsolidowany raport kwartalny III/2022:

PHN - Skonsolidowany raport kwartalny III/2022:

Na podstawie: <https://infostrefa.com/infostrefa/pl/kalendarium>



## KALENDARIUM

### Wybrane wydarzenia

#### w spółkach

24.11.2022

PKPCARGO - Skonsolidowany raport kwartalny III/2022:

PMPG - Skonsolidowany raport kwartalny III/2022:

PZU - Skonsolidowany raport kwartalny III/2022:

RANKPROGR - Skonsolidowany raport kwartalny III/2022:

REDAN - Raport kwartalny III/2022:

SKYLINE - Skonsolidowany raport kwartalny III/2022:

SUNEX - Skonsolidowany raport kwartalny III/2022:

TRAKCJA - Skonsolidowany raport kwartalny III/2022:

VIVID - Raport kwartalny III/2022:

VOXEL - Skonsolidowany raport kwartalny III/2022:

WITTCHEN - Skonsolidowany raport kwartalny III/2022:

YOLO - Raport kwartalny III/2022:

CPGROUP - Dzień wypłaty dywidendy: Zaliczka dywidendy w wysokości 0,56 PLN na akcję

FIGENE - Wprowadzenie do obrotu: Dzień pierwszego notowania w alternatywnym systemie obrotu na rynku NewConnect akcji zwykłych na okaziciela spółki FIGENE CAPITAL S.A., o wartości nominalnej 1 zł każda.

Na podstawie: <https://infostrefa.com/infostrefa/pl/kalendarium>

## SPÓŁKI I MNOŻNIKI RYNKOWE

Banki	Kurs [PLN]	Kapitalizacja mIn PLN	P/E			P/BV			D/Y [%]			ROA [%]		
			2022	2023	2024	2022	2023	2024	2022	2023	2024	2022	2023	2024
PKO BP	28,07	35 088	7,5	5,7	5,7	1,0	0,9	0,8	4,6	6,4	8,9	0,8	1,4	1,3
Santander Polska	269,00	27 489	7,8	7,5	7,2	1,0	0,9	0,8	2,0	3,7	5,2	1,1	1,4	1,5
PEKAO	83,76	21 984	7,9	5,6	5,9	0,9	0,9	0,8	4,9	8,1	9,4	1,0	1,5	1,3
ING	162,00	21 076	7,6	7,0	7,9	2,0	1,5	1,3	2,2	3,7	5,9	0,7	1,3	1,3
mBank	314,80	13 355	-	3,3	4,9	1,0	1,0	0,8	0,0	-	4,5	-0,3	0,9	1,3
Bank Millennium	4,67	5 663	4,3	2,9	3,3	1,2	1,1	0,9	0,0	0,0	0,0	-1,2	0,3	1,3
Alior Bank	33,00	4 308	7,0	4,2	4,7	0,8	0,6	0,6	0,4	0,7	4,9	1,1	1,3	0,9
Bank Handlowy	69,50	9 081	6,7	6,9	7,5	1,2	1,2	1,2	7,9	14,4	14,1	2,3	2,2	1,8
BNP Paribas	54,00	7 970	6,8	5,5	5,5	0,7	0,7	0,6	0,0	0,0	0,0	0,8	1,1	1,0
<b>Mediana</b>	<b>-</b>	<b>13 355</b>	<b>7,2</b>	<b>5,6</b>	<b>5,7</b>	<b>1,0</b>	<b>0,9</b>	<b>0,8</b>	<b>2,0</b>	<b>3,7</b>	<b>5,2</b>	<b>0,8</b>	<b>1,3</b>	<b>1,3</b>
Finanse inne	Kurs [PLN]	Kapitalizacja mIn PLN	P/E			P/BV			D/Y [%]			ROE [%]		
PZU	30,02	25 923	8,4	7,5	7,3	1,5	1,4	1,3	7,5	8,4	9,2	17,2	19,4	18,1
KRUK	281,80	5 444	7,5	7,7	7,8	1,7	1,5	1,4	4,4	4,7	5,6	24,8	20,9	18,4
GPW	34,62	1 453	10,0	10,6	10,4	1,5	1,4	1,4	7,9	7,9	7,9	14,8	14,1	14,0
<b>Mediana</b>	<b>-</b>	<b>5 444</b>	<b>8,4</b>	<b>7,7</b>	<b>7,8</b>	<b>1,5</b>	<b>1,4</b>	<b>1,4</b>	<b>7,5</b>	<b>7,9</b>	<b>7,9</b>	<b>17,2</b>	<b>19,4</b>	<b>18,1</b>
Deweloperzy	Kurs [PLN]	Kapitalizacja mIn PLN	P/E			P/BV			EV/EBITDA			ROE [%]		
GTC	6,16	4 084	10,9	16,4	17,5	0,7	0,7	0,7	16,3	19,5	16,7	6,5	4,5	7,4
Dom Development	86,80	2 218	5,9	7,1	10,4	1,6	1,6	1,7	4,7	5,2	7,4	28,9	22,9	14,8
Echo Investment	2,94	1 213	6,8	6,7	4,7	0,7	0,7	0,6	9,8	10,0	21,4	12,0	13,0	14,0
Atal	30,00	1 161	3,4	4,7	7,3	0,9	0,9	0,9	3,4	4,2	6,7	26,6	19,1	11,5
Develia	2,07	924	5,4	6,0	7,9	0,7	0,7	0,7	5,4	6,9	10,6	12,8	10,8	7,9
<b>Mediana</b>	<b>-</b>	<b>1 213</b>	<b>5,9</b>	<b>6,7</b>	<b>7,9</b>	<b>0,7</b>	<b>0,7</b>	<b>0,7</b>	<b>5,4</b>	<b>6,9</b>	<b>10,6</b>	<b>12,8</b>	<b>13,0</b>	<b>11,5</b>
Budowlane	Kurs [PLN]	Kapitalizacja mIn PLN	P/E			P/BV			EV/EBITDA			ROE [%]		
Budimex	253,00	6 459	15,8	15,1	13,7	5,1	5,0	4,9	6,2	6,1	5,9	26,7	31,6	35,1
Unibep	8,68	304	7,2	9,5	8,9	-	-	-	4,1	4,8	4,5	7,4	7,6	7,3
MFO	30,40	201	2,9	4,9	4,4	0,6	0,6	0,5	2,1	3,3	3,1	16,5	11,8	12,1
Prochem	35,40	83	32,2	22,1	15,4	-	-	-	-	-	-	6,5	6,6	6,6
<b>Mediana</b>	<b>-</b>	<b>253</b>	<b>11,5</b>	<b>12,3</b>	<b>11,3</b>	<b>2,9</b>	<b>2,8</b>	<b>2,7</b>	<b>4,1</b>	<b>4,8</b>	<b>4,5</b>	<b>11,9</b>	<b>9,7</b>	<b>9,7</b>
Górnictwo	Kurs [PLN]	Kapitalizacja mIn PLN	P/E			P/BV			EV/EBITDA			ROE [%]		
KGHM	115,40	23 080	4,2	12,2	9,2	0,7	0,7	0,6	3,2	4,9	4,2	17,4	5,8	6,4
JSW	46,54	5 464	1,0	1,4	3,9	0,5	0,3	0,3	0,4	0,7	1,2	63,7	15,7	6,6
Bogdanka	38,02	1 293	6,1	4,9	2,0	0,4	0,3	0,3	0,7	0,5	0,5	6,3	5,1	13,0
<b>Mediana</b>	<b>-</b>	<b>5 464</b>	<b>4,2</b>	<b>4,9</b>	<b>3,9</b>	<b>0,5</b>	<b>0,3</b>	<b>0,3</b>	<b>0,7</b>	<b>0,7</b>	<b>1,2</b>	<b>17,4</b>	<b>5,8</b>	<b>6,6</b>
Paliwa	Kurs [PLN]	Kapitalizacja mIn PLN	P/E			P/BV			EV/EBITDA			ROE [%]		
PKN ORLEN	63,60	73 836	2,5	5,1	5,6	0,5	0,5	0,5	2,1	2,3	2,7	32,9	10,3	9,4
PGNiG	5,15	29 747	2,6	3,8	3,3	0,5	0,5	0,5	1,3	1,2	1,3	10,7	9,4	10,8
<b>Mediana</b>	<b>-</b>	<b>51 791</b>	<b>2,6</b>	<b>4,5</b>	<b>4,4</b>	<b>0,5</b>	<b>0,5</b>	<b>0,5</b>	<b>1,7</b>	<b>1,7</b>	<b>2,0</b>	<b>21,8</b>	<b>9,8</b>	<b>10,1</b>

Źródło: DM BPS, Bloomberg

## SPÓŁKI I MNOŻNIKI RYNKOWE

IT	Kurs [PLN]	Kapitalizacja mln PLN	P/E			P/BV			EV/EBITDA			ROE [%]		
			2022	2023	2024	2022	2023	2024	2022	2023	2024	2022	2023	2024
Asseco Poland	70,65	5 864	11,8	12,5	11,3	0,9	0,8	0,8	4,1	4,1	4,0	6,2	6,3	6,6
ComArch	150,00	1 220	11,5	10,8	9,8	1,0	0,9	0,9	3,5	3,8	3,6	8,6	8,6	8,8
LiveChat Software	105,20	2 709	16,4	16,4	14,6	15,5	15,5	13,6	13,7	13,8	12,3	104,1	108,5	100,3
Asseco BS	32,80	1 096	13,2	11,6	10,7	3,1	2,9	2,8	9,0	8,1	7,6	23,7	24,7	25,1
Asseco SEE	44,50	2 309	11,3	12,7	12,0	2,1	1,9	1,8	7,6	7,4	7,2	15,9	15,2	15,0
<b>Mediana</b>	-	<b>2 309</b>	<b>11,8</b>	<b>12,5</b>	<b>11,3</b>	<b>2,1</b>	<b>1,9</b>	<b>1,8</b>	<b>7,6</b>	<b>7,4</b>	<b>7,2</b>	<b>15,9</b>	<b>15,2</b>	<b>15,0</b>
Telekomunikacja	Kurs [PLN]	Kapitalizacja mln PLN	P/E			P/BV			EV/EBITDA			ROE [%]		
Cyfrowy Polsat	18,25	11 672	8,7	9,9	7,7	0,7	0,7	0,7	6,2	5,9	5,4	6,5	5,7	7,6
Orange Polska	6,61	8 672	12,6	13,0	10,8	0,7	0,6	0,6	5,0	5,0	4,5	5,3	5,4	5,6
<b>Mediana</b>	-	<b>10 172</b>	<b>10,6</b>	<b>11,4</b>	<b>9,3</b>	<b>0,7</b>	<b>0,7</b>	<b>0,7</b>	<b>5,6</b>	<b>5,4</b>	<b>5,0</b>	<b>5,9</b>	<b>5,5</b>	<b>6,6</b>
Media	Kurs [PLN]	Kapitalizacja mln PLN	P/E			P/BV			EV/EBITDA			ROE [%]		
Wirtualna Polska	97,20	2 846	15,3	16,4	13,7	3,2	2,8	2,4	8,4	8,3	7,4	22,2	18,5	18,7
Agora	4,34	202	-	-	-	0,3	0,3	-	15,9	17,0	-	-3,5	-2,4	-
<b>Mediana</b>	-	<b>1 524</b>	<b>15,3</b>	<b>16,4</b>	<b>13,7</b>	<b>1,7</b>	<b>1,5</b>	<b>2,4</b>	<b>12,1</b>	<b>12,7</b>	<b>7,4</b>	<b>9,4</b>	<b>8,0</b>	<b>18,7</b>
Producenci gier video	Kurs [PLN]	Kapitalizacja mln PLN	P/E			P/BV			EV/EBITDA			ROE [%]		
CD Projekt SA	138,60	13 962	51,7	40,4	58,0	6,8	6,0	5,6	33,0	27,5	35,9	15,4	17,1	10,8
Playway	289,00	1 907	15,0	11,9	9,4	4,3	3,8	3,3	11,2	10,2	9,1	32,1	32,9	36,5
TEN Square Games	131,20	962	11,8	11,9	11,9	2,6	2,4	2,1	7,3	7,2	7,1	27,2	21,5	21,0
11 bit studios SA	512,00	1 219	56,7	8,7	10,2	5,7	3,4	2,8	44,4	8,4	6,9	9,0	43,9	25,2
<b>Mediana</b>	-	<b>1 563</b>	<b>33,4</b>	<b>11,9</b>	<b>11,0</b>	<b>5,0</b>	<b>3,6</b>	<b>3,1</b>	<b>22,1</b>	<b>9,3</b>	<b>8,1</b>	<b>21,3</b>	<b>27,2</b>	<b>23,1</b>
Odzież i obuwie	Kurs [PLN]	Kapitalizacja mln PLN	P/E			P/BV			EV/EBITDA			ROE [%]		
LPP	9020,00	16 725	12,6	15,2	14,0	5,0	4,5	3,9	6,6	7,6	6,5	35,0	30,3	28,4
CCC	37,63	2 065	-	-	26,9	13,0	2,1	2,5	8,0	7,4	5,7	-11,6	5,3	20,7
Monnari Trade	4,50	138	2,1	11,3	11,3	-	-	-	-	-	-	23,0	3,7	3,8
Answear.com	22,90	401	27,3	16,8	10,8	2,6	2,2	1,8	13,4	11,8	8,5	5,3	13,4	16,7
<b>Mediana</b>	-	<b>1 233</b>	<b>12,6</b>	<b>15,2</b>	<b>12,6</b>	<b>5,0</b>	<b>2,2</b>	<b>2,5</b>	<b>8,0</b>	<b>7,6</b>	<b>6,5</b>	<b>14,1</b>	<b>9,3</b>	<b>18,7</b>
Dystrybucja	Kurs [PLN]	Kapitalizacja mln PLN	P/E			P/BV			EV/EBITDA			ROE [%]		
Allegro	23,93	25 292	36,1	26,6	18,6	2,3	2,2	2,0	15,2	13,1	10,7	6,0	6,6	9,8
Dino Polska	368,80	36 157	32,4	24,6	19,3	8,9	6,5	4,9	20,7	16,2	13,1	31,2	30,7	29,6
Inter Cars	464,00	6 574	8,7	7,9	7,3	1,7	1,4	1,2	7,0	6,4	6,0	15,8	18,5	16,7
Eurocash	12,06	1 678	-	19,6	13,2	2,3	2,0	1,8	5,1	4,8	4,5	2,3	10,3	16,5
Neuca	662,00	2 926	18,6	19,9	16,3	3,3	3,0	2,7	9,7	10,5	9,3	20,4	15,6	16,4
<b>Mediana</b>	-	<b>2 926</b>	<b>13,7</b>	<b>19,6</b>	<b>13,2</b>	<b>2,3</b>	<b>2,0</b>	<b>1,8</b>	<b>7,0</b>	<b>6,4</b>	<b>6,0</b>	<b>15,8</b>	<b>15,6</b>	<b>16,5</b>
Spożywcze	Kurs [PLN]	Kapitalizacja mln PLN	P/E			P/BV			EV/EBITDA			ROE [%]		
Ambra	66,00	1 520	9,5	11,5	10,4	1,4	1,3	1,3	5,5	5,7	5,4	15,0	13,5	13,7
Wawel	430,00	645	-	-	-	-	-	-	6,7	-	-	5,1	6,2	6,5
MBW	10,70	1 198	45,5	37,9	32,5	1,4	1,4	1,3	15,5	15,4	14,2	3,0	3,8	4,1
<b>Mediana</b>	-	<b>1 198</b>	<b>27,5</b>	<b>24,7</b>	<b>21,4</b>	<b>1,4</b>	<b>1,3</b>	<b>1,3</b>	<b>6,7</b>	<b>10,6</b>	<b>9,8</b>	<b>5,1</b>	<b>6,2</b>	<b>6,5</b>

Źródło: DM BPS, Bloomberg

SPÓŁKI I MNOŻNIKI RYNKOWE

Energia	Kurs [PLN]	Kapitalizacja mIn PLN	P/E			P/BV			EV/EBITDA			ROE [%]		
			2022	2023	2024	2022	2023	2024	2022	2023	2024	2022	2023	2024
PGE	6,61	14 822	4,6	4,0	3,9	0,3	0,3	0,3	1,6	1,6	1,5	6,4	8,8	7,5
Enea	5,61	3 467	3,6	2,0	1,8	0,2	0,2	0,2	1,3	1,0	1,0	6,2	10,4	9,7
Tauron	2,09	3 659	4,6	4,4	2,4	0,2	0,2	0,2	5,1	3,8	3,2	7,4	10,9	12,0
Onde	9,36	515	93,6	7,2	2,8	1,7	1,4	1,0	24,8	5,6	2,6	1,6	20,7	39,7
Polenergia	85,50	7 538	31,1	13,9	9,2	1,8	1,6	1,4	21,2	11,8	8,7	7,6	12,1	14,5
ZE PAK	21,20	1 077	2,9	3,4	4,2	1,2	0,9	0,8	6,9	2,8	4,9	60,0	42,0	23,0
<b>Mediana</b>	-	<b>3 563</b>	<b>4,6</b>	<b>4,2</b>	<b>3,4</b>	<b>0,8</b>	<b>0,6</b>	<b>0,5</b>	<b>6,0</b>	<b>3,3</b>	<b>2,9</b>	<b>6,9</b>	<b>11,5</b>	<b>13,2</b>
Chemia	Kurs [PLN]	Kapitalizacja mIn PLN	P/E			P/BV			EV/EBITDA			ROE [%]		
			2022	2023	2024	2022	2023	2024	2022	2023	2024	2022	2023	2024
Grupa Azoty	33,34	3 307	2,1	-	5,1	0,3	0,4	0,3	3,4	8,5	4,3	18,3	0,0	6,6
Ciech	35,94	1 894	6,7	22,5	17,1	-	-	-	3,5	4,1	3,6	13,6	4,7	10,7
PCC Rokita	85,90	1 705	4,1	8,1	12,3	1,3	1,3	1,4	3,3	5,0	6,0	23,3	16,0	11,0
<b>Mediana</b>	-	<b>1 894</b>	<b>4,1</b>	<b>15,3</b>	<b>12,3</b>	<b>0,8</b>	<b>0,8</b>	<b>0,9</b>	<b>3,4</b>	<b>5,0</b>	<b>4,3</b>	<b>18,3</b>	<b>4,7</b>	<b>10,7</b>
Przemysł	Kurs [PLN]	Kapitalizacja mIn PLN	P/E			P/BV			EV/EBITDA			ROE [%]		
			2022	2023	2024	2022	2023	2024	2022	2023	2024	2022	2023	2024
Grupa Kęty	562,00	5 423	8,4	8,6	10,5	3,2	3,0	3,0	6,6	7,0	7,2	35,0	37,1	21,8
Famur	3,65	2 096	13,5	9,1	9,2	1,1	1,0	0,9	3,8	3,4	3,5	8,4	10,2	8,7
Stalprodukt	235,00	1 311	2,8	7,0	10,3	0,4	0,4	0,4	1,5	2,7	3,5	13,9	5,1	4,2
Wielton	6,62	400	4,2	8,1	4,9	0,8	0,7	0,6	6,7	6,4	5,4	6,9	13,3	18,4
Alumetal	71,60	1 119	4,9	6,3	7,6	1,5	1,4	1,5	5,2	5,7	6,3	18,6	22,9	19,4
Mangata Holding	69,00	461	4,8	5,6	4,7	0,9	0,8	0,7	4,0	4,4	3,8	18,6	13,4	15,4
Amica	75,00	583	-	19,1	8,1	0,5	0,5	0,5	15,1	6,0	4,5	4,7	-	2,7
<b>Mediana</b>	-	<b>1 215</b>	<b>4,9</b>	<b>8,1</b>	<b>8,1</b>	<b>0,9</b>	<b>0,8</b>	<b>0,7</b>	<b>5,2</b>	<b>5,7</b>	<b>4,5</b>	<b>13,9</b>	<b>13,3</b>	<b>15,4</b>

Źródło: DM BPS, Bloomberg



## Dom Maklerski Banku BPS SA

ul. Grzybowska 81, 00-844 Warszawa,  
tel.: +48 22 53 95 555, fax.: +48 22 53 95 556  
[www.dmbps.pl](http://www.dmbps.pl)  
dm@dmbps.pl

Sporządzone przez Departament Analiz:

**Tomasz Czarnecki, MPW**  
Dyrektor Departamentu Analiz  
[tomasz.czarnecki@dmbps.pl](mailto:tomasz.czarnecki@dmbps.pl)  
tel.: (22) 53 95 542

**Jacek Borawski**  
Analityk Techniczny

**Artur Wizner, MPW**  
Analityk  
[artur.wizner@dmbps.pl](mailto:artur.wizner@dmbps.pl)  
tel.: (22) 53 95 548

**Dr Łukasz Bryl**  
Analityk  
[lukasz.bryl@dmbps.pl](mailto:lukasz.bryl@dmbps.pl)  
tel.: 785 500 874

Dane kontaktowe do Departamentu Sprzedaży:

**Dariusz Stasiak, MPW**  
Dyrektor Departamentu Sprzedaży  
[dariusz.stasiak@dmbps.pl](mailto:dariusz.stasiak@dmbps.pl)  
tel.: +48 (22) 53 95 084

**Krzysztof Jeż, MPW**  
[krzysztof.jez@dmbps.pl](mailto:krzysztof.jez@dmbps.pl)  
tel.: + 48 (22) 53 95 559

**Lech Kucharski, MPW**  
[lech.kucharski@dmbps.pl](mailto:lech.kucharski@dmbps.pl)  
tel.: + 48 (22) 53 95 522

**Tomasz Kublik, MPW**  
[tomasz.kublik@dmbps.pl](mailto:tomasz.kublik@dmbps.pl)  
tel.: + 48 (22) 53 95 511

**Tomasz Wojna**  
[tomasz.wojna@dmbps.pl](mailto:tomasz.wojna@dmbps.pl)  
tel.: + 48 (22) 53 95 541

### Wyjaśnienia dotyczące stosowanej terminologii fachowej i wskaźników:

**Dług netto** – suma zobowiązań oprocentowanych pomniejszona o środki pieniężne i ich ekwiwalenty  
**EBIT** – wynik na działalności operacyjnej  
**EBITDA** – wynik działalności operacyjnej przed potrąceniem salda na działalności finansowej, opodatkowaniem i amortyzacją.  
**EV** – (wartość ekonomiczna; EV= MC + dług netto) suma kapitalizacji i długu netto  
**Marża brutto na sprzedaży** – relacja zysku brutto na sprzedaży do przychodów ze sprzedaży  
**Marża EBIT** – (EBIT/Przychody ze sprzedaży) relacja zysk z działalności operacyjnej do przychodów ze sprzedaży  
**Marża EBITDA** – (EBITDA/Przychody ze sprzedaży) relacja EBITDA do przychodów ze sprzedaży  
**EBIT/EV** – iloraz zysku z działalności operacyjnej i wartości ekonomicznej (suma kapitalizacji i długu netto)  
**MC/EBIT** – iloraz kapitalizacji (iloczyn kursu akcji i liczby akcji) oraz zysku z działalności operacyjnej  
**MC/S** – iloraz kapitalizacji (liczba wyemitowanych akcji razy kurs akcji) i przychodów ze sprzedaży  
**P/E** – (Cena/Zysk) relacja kursu akcji do rocznego zysku netto przypadającego na akcję  
**P/BV** – (Cena/Wartość Księgową) relacja kursu akcji do wartości księgowej przypadającej na akcję  
**P/CF** – [Cena/(zysk netto + amortyzacja)] relacja kursu akcji do sumy przypadającego na akcję zysku netto i amortyzacji  
**Stopa dywidendy** – (DY) dywidenda na akcję podzielona przez kurs akcji  
**Wskaźnik wypłaty dywidendy** – (D/E) relacja dywidenda przypadająca na akcję do zysku na akcję  
**Wskaźnik pokrycia dywidendy** – (E/D) relacja zysku na akcję do dywidendy na akcję

Opracowanie wyraża wiedzę oraz poglądy autorów według stanu na dzień jego sporządzenia. Autorzy nie uwzględniają w opracowaniu jakichkolwiek szczególnych zamierzeń inwestycyjnych, szczególnych celów inwestycyjnych, sytuacji finansowej ani szczególnych potrzeb czy żądań potencjalnych odbiorców. Opracowanie publikowane jest w celach wyłącznie informacyjnych lub marketingowych i nie powinno być interpretowane jako (1) osobista rekomendacja, (1) porada inwestycyjna, prawna, lub innego typu, ani jako (2) zachęta do działania, inwestowania czy pozbywania się inwestycji w szczególny sposób, bądź (4) ocena lub zapewnienie opłacalności inwestycji w instrumenty finansowe objęte opracowaniem.

W szczególności opracowanie nie stanowi „badania inwestycyjnego” lub „publikacji handlowej” w rozumieniu Rozporządzenia Delegowanego Komisji (UE) 2017/565 z dnia 25 kwietnia 2016 r. uzupełniającego dyrektywę Parlamentu Europejskiego i Rady 2014/65/UE w odniesieniu do wymogów organizacyjnych i warunków prowadzenia działalności przez firmy inwestycyjne oraz pojęć zdefiniowanych na potrzeby tej dyrektywy, bądź „rekomendacji” w rozumieniu Rozporządzenia Parlamentu Europejskiego i Rady (UE) NR 596/2014 z dnia 16 kwietnia 2014 r. w sprawie nadużyć na rynku (rozporządzenie w sprawie nadużyć na rynku) oraz uchylającego dyrektywę 2003/6/WE Parlamentu Europejskiego i Rady i dyrektywy Komisji 2003/124/WE, 2003/125/WE i 2004/72/WE.

Opracowanie zostało sporządzone z zachowaniem należytej staranności i rzetelności przy zachowaniu zasad metodologicznej poprawności na podstawie ogólnodostępnych informacji, w dniu publikacji opracowania, pozyskanych ze źródeł wiarygodnych dla Domu Maklerskiego Banku BPS S.A. Dom Maklerski Banku BPS S.A. nie gwarantuje ich kompletności, prawdziwości lub dokładności.

Dom Maklerski Banku BPS S.A. nie ponosi odpowiedzialności za ewentualne decyzje inwestycyjne podjęte na podstawie niniejszego opracowania ani za ewentualne szkody poniesione w wyniku tych decyzji inwestycyjnych. Opracowanie nie powinno być interpretowane jako oświadczenie ani gwarancja (zarówno wyraźna, jak i implikowana) w zakresie generowania zysku z tytułu prezentowanej strategii inwestycyjnej.

Inwestowanie na rynku kapitałowym wiąże się z możliwością utraty części lub całości zainwestowanego kapitału. Szczegółowe informacje o ryzykach związanych z inwestowaniem w instrumenty finansowe dostępne są na stronie internetowej DMBPS: [www.dmbps.pl](http://www.dmbps.pl) w zakładce Regulacje i dokumenty.

Dom Maklerski Banku BPS S.A., jego akcjonariusze lub pracownicy mogą posiadać długie lub krótkie pozycje powstałe w wyniku transakcji zawartych na instrumentach z rynków OTC lub innych instrumentach finansowych wymienionych w opracowaniu. Organem sprawującym nadzór nad działalnością Domu Maklerskiego Banku BPS S.A. jest Komisja Nadzoru Finansowego z siedzibą w Warszawie, przy ulicy Pięknej 20.

Powielanie bądź publikowanie w jakiegokolwiek formie niniejszego opracowania, lub jego części, oraz wykorzystywanie materiału do własnych opracowań celem publikacji, bez pisemnej zgody Domu Maklerskiego Banku BPS S.A. jest zabronione. Niniejsze opracowanie jest prawnie chronione zgodnie z **Ustawą z 4 lutego 1994 r. o prawie autorskim i prawach pokrewnych (Dz. U. 2019 poz. 1231)**.