

Redaktor wydania: Krzysztof Pado / Anna Tobiasz

**KOMENTARZ PORANNY**

**Tydzień pod znakiem kryzysu bankowego**

Upadek SVB oraz Signature Bank, a potem kłopoty Credit Suisse i First Republic Bank były dominującym tematem w poprzednim tygodniu. Mimo szybkiej reakcji regulatorów, nastroje były pesymistyczne. WIG20 stracił w ciągu tygodnia -6,8%, WIG zmniejszył -5,5%, mWIG40 -3,4%, a sWIG80 -2,4%. Mimo -9,4% spadku indeksu WIG-Banki nie był on najsłabszym w tym tygodniu, ponieważ w zniżkach wyprzedził go WIG-Paliwa ze stratą -11,1%. Notowania kontraktów na ropę WTI spadły -13% w tydzień. Indeksy europejskie również poważnie odczuły obawy inwestorów. DAX stracił -4,3%, CAC40 -4,1%, a FTSE100 -5,3%. Zdecydowanie lepiej miały się indeksy na Wall Street. S&P i Nasdaq zakończyły tydzień na plusie, odpowiednio +1,4% i +4,4%, a DJI stracił zaledwie -0,2%. W niedzielę wieczorem władze Szwajcarii poinformowały, że UBS przejmie Credit Suisse. Wartość transakcji nie została ujawniona, wg Wall Street Journal może przekroczyć 3 mld USD, Bloomberg pisze o 2 mld USD. Szwajcarski bank centralny dostarczy istotną ilość środków finansowych do połączonego banku. Mówi się o kwocie 108 mld CHF (100 mld EUR). Ponadto, szwajcarski rząd ma przeznaczyć ponad 9 mld CHF na pokrycie strat UBS związanych z przejęciem. W rozpoczynającym się tygodniu, jednym z najważniejszych wydarzeń będzie decyzja FOMC ws. stóp procentowych. Rynek aktualnie rozważa, czy w przy ostatnich kłopotach na rynku finansowym Fed zdecyduje się na oczekiwaną wcześniej podwyżkę o 25 p.b. Z krajowego rynku poznamy dzisiaj dane na temat produkcji przemysłowej oraz z rynku pracy. O poranku indeksy azjatyckie zniżują. Nikkei traci -1,4%, SSE -0,3%, a Hang Seng -3,1%. Kontrakty terminowe również świecą na czerwono.

Anna Tobiasz

**SKRÓT INFORMACJI ZE SPÓŁEK**

- **Banki:** Dywidendy 2023 - zalecenia KNF / rekomendacje zarządów;
- **JSW:** JSW ogłasza się wyższą; z powodu pożaru produkcja w '23 może być niższa o 250 tys. ton;
- **Bogdanka:** Spółka w przyszłości sięgnie po inne (niż węgiel) surowce i złoża – Sasin;
- **Grupa Azoty:** Grupa szacuje EBITDA w 4Q'22 na minus 296 mln PLN, wyniki obciążone odpisami;
- **Górnictwo:** Węgiel koksowy i miedź na proponowanej liście surowców krytycznych UE;
- **Kredyty CHF:** Najnowsze orzeczenie TSUE wpisuje się w logikę propozycji KNF ws. kredytów CHF - Jastrzębski, KNF;
- **PKN Orlen:** Orlen chce być regionalnym liderem wdrażania technologii wodoru nisko- i zeroemisyjnego;
- **Huuge:** Spółka uzyskała dostęp do konta w SVB i wycofał większość środków;
- **OT Logistics:** Spółka zakończyła ostatni etap transakcji sprzedaży akcji Luka Rijeka;
- **Agora:** Spółka chce przedstawić w najbliższych tygodniach kierunki strategiczne grupy;
- **DB Energy:** Cena maksymalna akcji w ofercie DB Energy ustalona na 29 PLN;
- **Gaming:** Podsumowanie tygodnia [tabela BDM];
- **Bloober Team (NC):** Wyniki za 4Q'22 [tabela BDM];
- **LMG (NC):** Wyniki za 4Q'22 [tabela BDM].

**Notowania: piątek, 17 marca 2023**

	Wartość	Zmiana	
		1D	YTD
WIG20	1 678,2	-1,7%	-6,4%
WIG30	2 067,3	-1,7%	-5,5%
mWIG40	4 416,1	-0,2%	6,3%
sWIG80	19 452,8	0,6%	11,2%
WIG	56 283,1	-1,1%	-2,1%
NC Index	334,3	0,6%	6,7%
WIG Banki	5 780,3	-2,5%	-7,5%
WIG Bud	4 469,9	0,4%	9,5%
WIG Chemia	11 183,8	-0,4%	2,7%
WIG Dew	2 897,1	0,1%	10,4%
WIG Energia	1 986,2	-0,6%	-5,8%
WIG Games	18 210,8	-1,9%	8,3%
WIG IT	4 319,7	-0,1%	8,7%
WIG Media	6 655,6	1,9%	10,3%
WIG Paliwa	5 220,5	-0,1%	-13,1%
WIG Spoż	2 146,8	0,4%	6,5%
WIG Surowce	4 060,9	-0,7%	-12,0%
WIG Odzież	5 166,8	-0,2%	-12,3%
DAX	14 768,2	-1,3%	6,1%
FTSE100	7 335,4	-1,0%	-1,6%
CAC40	6 925,4	-1,4%	7,0%
BUX	40 771,2	-0,2%	-6,9%
S&P500	3 916,6	-1,1%	2,0%
DJIA	31 862,0	-1,2%	-3,9%
Nasdaq Comp	11 630,5	-0,7%	11,1%
Bovespa	101 981,5	-1,4%	-7,1%
Nikkei225	27 333,8	1,2%	4,7%
Shanghai Comp.	3 250,5	0,7%	5,2%
S&P/ASX 200	6 994,8	0,4%	-0,6%
EUR/PLN	4,70	0,1%	0,4%
USD/PLN	4,41	-0,4%	0,8%
CHF/PLN	4,76	-0,1%	0,6%
EUR/USD	1,07	0,6%	-0,3%
USD/JPY	131,85	-1,4%	0,6%

**FW20**

	Wartość	Zmiana	
Kurs otwarcia	1 721	2	0,12%
Kurs zamknięcia	1 680	-27	-1,58%
Kurs min.	1 673	4	0,24%
Kurs max.	1 727	1	0,06%
Wolumen obrotu	50 225	-27 484	-35,37%
Otwarte pozycje	51 766	395	0,77%

**Indeksy GPW**

Indeks	Open	Low	High	Close	1D	Obrót
WIG20	1 716,4	1 671,7	1 730,3	1 678,2	-1,7%	1 706
WIG30	2 124,0	2 058,3	2 131,4	2 067,3	-1,7%	1 820
MWIG40	4 442,4	19 405,4	19 405,4	4 416,1	-0,2%	208
sWIG80	19 498,3	4 369,7	4 469,1	19 452,8	0,6%	41
WIG-PL	58 708,4	57 430,9	58 708,4	57 430,9	-1,1%	1 926
WIG	57 385,6	56 013,5	57 589,4	56 283,1	-1,1%	1 970

**WIG20**

	Close	MC	1D	YTD
Allegro	26,81	28 336	-1,8%	6,7%
Asseco Poland	73,05	6 063	-3,2%	0,6%
CCC	36,17	1 985	2,4%	-15,6%
CD Projekt	131,00	13 201	-3,2%	1,0%
Cyfrowy P.	16,03	10 252	-2,9%	-9,0%
Dino	411,50	40 343	0,5%	9,6%
JSW	44,90	5 272	-1,4%	-22,8%
Kęty	535,00	5 163	-0,6%	17,1%
KGHM	114,40	22 880	-0,4%	-9,7%
Kruk	299,60	5 788	0,7%	-3,4%
LPP	9 215,00	17 087	-0,6%	-13,5%
mBank	272,80	11 576	-3,6%	-7,8%
Orange	6,45	8 465	-0,9%	-2,7%
Pekao	77,38	20 310	-3,1%	-10,5%
Pepco	40,14	23 081	-2,6%	1,6%
PGE	5,86	13 148	-3,0%	-14,9%
PKN Orlen	55,44	64 363	-0,1%	-13,7%
PKO BP	26,46	33 075	-2,7%	-12,6%
PZU	31,73	27 400	-3,6%	-10,4%
Santander Polska	270,60	27 652	-2,7%	4,3%

**WYKRES DNIA**

Problemy finansowe zagranicznych banków dały się we znaki notowaniom krajowych walorów. W ciągu tygodnia WIG-Banki stracił -9,4%.

**WIG-Banki daily**

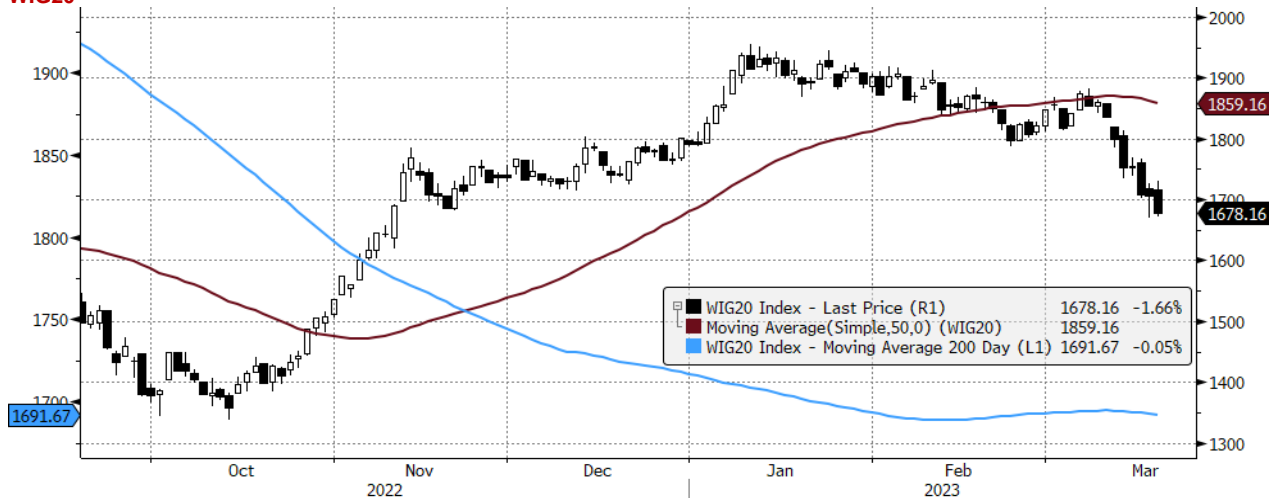


Źródło: Bloomberg

mWIG40				Surowce					
	Close	MC	1D	YTD	Close	MC	1D	YTD	
11 bit st.	665,00	1 583	-1,2%	12,7%	Huuuge	28,24	2 379	-3,2%	29,5%
Alior	34,40	4 491	-6,2%	0,4%	ING BSK	159,20	20 712	0,9%	-3,4%
Amrest	18,62	4 088	-0,7%	-4,8%	Inter Cars	580,00	8 217	-0,2%	25,8%
Asbis	26,46	1 469	-0,2%	11,6%	Kernel	18,67	1 569	1,0%	6,4%
Auto	18,50	2 416	-1,1%	37,9%	Livechat	152,00	3 914	4,8%	42,1%
Azoty	33,64	3 337	-2,3%	-14,8%	Mabion	18,20	294	-1,9%	-13,3%
Benefit	1 130,00	3 315	1,3%	51,9%	Mercator	42,66	454	0,1%	-13,6%
Bogdanka	38,80	1 320	-4,7%	-22,3%	Millennium	3,88	4 704	-4,1%	-15,3%
Budimex	307,00	7 838	0,8%	8,1%	MoBrok	305,00	1 071	-0,7%	2,3%
Bumech	34,12	494	-0,9%	-39,7%	Neuca	609,00	2 737	2,4%	-6,3%
Ciech	53,00	2 793	1,7%	27,8%	PKP Cargo	15,69	703	0,0%	8,2%
Comarch	139,40	1 134	-0,4%	-15,0%	Polenergia	85,00	7 494	9,8%	-1,2%
DataWalk	70,00	359	-5,0%	-23,4%	Pracuj	59,30	4 048	5,9%	45,0%
Develia	3,06	1 370	-0,8%	24,6%	Selvita	84,80	1 557	2,9%	2,3%
Dom Dev.	124,40	3 184	3,3%	30,9%	STS	18,28	2 861	4,2%	5,7%
Enea	6,24	3 853	-1,0%	3,9%	Tauron	1,89	3 317	-2,8%	-10,7%
Eurocash	13,41	1 866	-5,2%	-1,4%	TEN	121,00	888	3,9%	-4,4%
Famur	3,78	2 170	-0,6%	14,4%	WP.PL	99,50	2 914	0,4%	-1,5%
GPW	35,80	1 503	-1,4%	0,8%	XTB	32,90	3 862	-1,0%	6,1%
Handlowy	78,80	10 296	-1,1%	4,2%	ZE PAK	23,10	1 174	-1,7%	0,4%

	Cena	1D	1W	MTD	YTD	1R
Ropa Brent [USD/bbl]	72,1	-3,5%	-12,9%	-14,0%	-16,1%	-33,2%
Gaz USA HH [USD/MMBTu]	2,4	-5,7%	-2,5%	-13,7%	-47,0%	-51,3%
Gaz EU TTF 1M [EUR/MWh]	42,9	-3,3%	-18,9%	-8,2%	-43,8%	-59,2%
CO2 [EUR/t]	84,6	0,2%	-12,6%	-12,4%	3,8%	6,3%
Węgiel ARA [USD/t]	134,5	-2,5%	-0,4%	-7,8%	-41,1%	-57,4%
Miedź LME [USD/t]	8 573,3	0,8%	-3,1%	-4,2%	2,5%	-16,2%
Aluminium LME [USD/t]	2 226,5	0,5%	-1,6%	-4,3%	-5,2%	-33,9%
Cynk LME [USD/t]	2 931,0	2,1%	-0,8%	-3,3%	-2,4%	-23,5%
Ołów LME [USD/t]	2 090,3	1,6%	0,7%	-0,6%	-10,5%	-6,3%
Stal HRC [USD/t]	1 056,0	0,0%	0,0%	0,2%	41,9%	-5,7%
Ruda żelaza [USD/t]	129,1	-0,4%	0,0%	2,7%	16,0%	-14,7%
Węgiel koksujący [USD/t]	320,0	-1,2%	-7,9%	-7,4%	10,5%	-47,2%
Złoto [USD/oz]	1 988,1	3,6%	6,4%	8,8%	9,0%	2,7%
Srebro [USD/oz]	22,4	3,4%	9,2%	7,3%	-6,3%	-11,0%
Pallad [USD/oz]	975,5	-0,1%	1,1%	2,0%	-9,2%	-6,3%
Platyna [USD/oz]	1 372,2	-1,7%	1,8%	-2,3%	-23,7%	-44,8%
Bitcoin USD	27 653,2	11,7%	37,6%	19,5%	67,2%	-33,1%
Pszenica [USD/bu]	698,8	0,0%	4,8%	1,0%	-11,8%	-34,3%
Kukurydza [USD/bu]	627,3	-0,9%	0,5%	-0,4%	-7,6%	-15,4%
Cukier ICE [USD/lb]	20,7	-0,4%	-2,3%	3,0%	10,4%	14,1%

WIG20



WIG20 Index (WIG20) graph 1550 Daily 20SEP2022-20MAR2023  
 Źródło: Bloomberg, Dom Maklerski BDM S.A.

S&P500



SPX Index (S&P 500 INDEX) G1598 Daily 20SEP2022-20MAR2023  
 Źródło: Bloomberg, Dom Maklerski BDM S.A.

**INFORMACJE ZE SPÓLEK**

**PKO BP**

KNF potwierdziła, że PKO BP spełnia wymogi do wypłaty dywidendy na poziomie do 50% zysku netto za 2022 r. i zaleciła m.in. niewypłacanie dywidendy do wydania rozstrzygnięcia TSUE dotyczącego kredytów frankowych. Ponadto, KNF zaleciła niewypłacanie dywidendy za 2022 r. po wydaniu rozstrzygnięcia Trybunału Sprawiedliwości Unii Europejskiej bez uprzedniej konsultacji z Komisją.

Dodatkowo KNF wskazała, by bank nie podejmował, bez uprzedniej konsultacji z organem nadzoru, innych działań, w szczególności pozostających poza zakresem bieżącej działalności biznesowej i operacyjnej, mogących skutkować obniżeniem funduszy własnych, w tym również ewentualnych wypłat dywidend z niepodzielonego zysku z lat ubiegłych oraz odkupów lub wykupów akcji własnych.

**Santander PB**

KNF potwierdziła, że Santander Bank Polska spełnia wymogi do wypłaty dywidendy na poziomie do 100% zysku netto za 2022 r. i zaleciła m.in. niewypłacanie dywidendy do wydania rozstrzygnięcia TSUE dotyczącego kredytów frankowych. Jak podano, Komisja zaleciła bankowi niewypłacanie dywidendy z zysku wypracowanego w 2022 r. po wydaniu rozstrzygnięcia Trybunału Sprawiedliwości Unii Europejskiej bez uprzedniej konsultacji z organem nadzoru.

Ponadto KNF zaleciła niepodjęcie, bez uprzedniej konsultacji z organem nadzoru, innych działań, w szczególności pozostających poza zakresem bieżącej działalności biznesowej i operacyjnej, mogących skutkować obniżeniem funduszy własnych, w tym również ewentualnych wypłat dywidend z niepodzielonego zysku z lat ubiegłych oraz odkupów lub wykupów akcji własnych.

**ING BSK**

Zarząd ING BSK rekomenduje wstrzymanie wypłaty dywidendy za 2022. W przypadku braku materializacji ewentualnych ryzyk oraz przy utrzymaniu przez bank dobrej sytuacji kapitałowej zarząd rozważy możliwość wypłaty zaliczki na poczet przewidywanej dywidendy za rok 2023. Zarząd przedłożył walnemu zgromadzeniu propozycję uchwały o podziale zysku za 2022 rok zakładającą przeznaczenie kwoty w wysokości 513,9 mln PLN na zasilenie kapitału rezerwowego przeznaczonego na wypłatę dywidendy, w tym zaliczek na poczet przewidywanej dywidendy (kwota ta stanowi 30% jednostkowego i skonsolidowanego zysku za rok 2022).

Bank podał, że KNF w indywidualnym zaleceniu dywidendowym poinformowała, że bank spełnia wymagania kwalifikujące do wypłaty do 100% dywidendy z zysku za 2022 rok, ale zaleciła ograniczenie ryzyka występującego w działalności banku poprzez niepodjęcie, bez uprzedniej konsultacji z organem nadzoru, działań, w szczególności pozostających poza zakresem bieżącej działalności biznesowej i operacyjnej, mogących skutkować obniżeniem funduszy własnych, w tym również ewentualnych wypłat dywidend z niepodzielonego zysku z lat ubiegłych oraz odkupów lub wykupów akcji własnych.

Celem zarządu jest - jak podano - zachowanie zabezpieczenia kapitałowego do czasu potwierdzenia skali wpływu na bank ewentualnych ryzyk. W przypadku braku istotnej materializacji tych ryzyk oraz przy utrzymaniu przez bank dobrej sytuacji kapitałowej, zarząd rozważy w ciągu 2023 roku możliwość wypłaty zaliczki na poczet przewidywanej dywidendy za rok 2023. Zaliczka byłaby sfinansowana z kapitału rezerwowego przeznaczonego na wypłatę dywidendy (w tym zaliczek na poczet przewidywanej dywidendy), który składałby się z części zysku za 2022 rok oraz części zysku za 2019 rok. Wypłata zaliczki na poczet dywidendy byłaby uwarunkowana zgodą rady nadzorczej i wcześniejszym uzgodnieniem z KNF.

**Handlowy**

Zarząd Banku Handlowego rekomenduje, by przeznaczyć na dywidendę 9 PLN na akcję (75% jednostkowego zysku netto za 2022). Zarząd banku zaproponował termin ustalenia prawa do dywidendy na 8 maja, a termin jej wypłaty na 15 maja.

Bank poinformował w piątek, że otrzymał pismo KNF dotyczące zalecenia dywidendowego. Zgodnie z pismem, według stanu na dzień 31 grudnia 2022 r. bank, w zakresie podstawowych kryteriów polityki dywidendowej banków komercyjnych na 2023 r., spełniał wymagania kwalifikujące do wypłaty do 100% dywidendy z zysku wypracowanego w 2022 roku.

W piśmie KNF również wskazał, że po uwzględnieniu jakości portfela kredytowego banku, mierzonej udziałem należności niepracujących w łącznym portfelu należności sektora niefinansowego, z uwzględnieniem instrumentów dłużnych, stopa możliwej wypłaty dywidendy, z uwagi na dobrą jakość kredytową, pozostała na poziomie 100%. Jednocześnie, uwzględniając niepewność dotyczącą sytuacji makroekonomicznej, mając na celu zapewnienie stabilności działania banku w kolejnych okresach, jak również jego dalszy rozwój, KNF zaleciła Bankowi Handlowemu ograniczenie ryzyka występującego w działalności banku poprzez niepodjęcie, bez uprzedniej konsultacji z organem nadzoru, działań, w szczególności pozostających poza zakresem bieżącej działalności biznesowej i operacyjnej, mogących skutkować obniżeniem funduszy własnych, w tym również ewentualnych wypłat dywidend z niepodzielonego zysku z lat ubiegłych oraz wykupów akcji własnych.

Uwzględniając oczekiwania KNF, dynamiczne zmiany w otoczeniu sektora bankowego oraz regulacje w zakresie minimalnego wymogu dotyczącego funduszy własnych i zobowiązań kwalifikowalnych (MREL) dla grupy Banku Handlowego, zarząd w dniu 17 marca 2023 roku podjął uchwałę w sprawie przeznaczenia na wypłatę dywidendy 75% jednostkowego zysku netto za 2022 rok.

**mBank**

mBank otrzymał z Komisji Nadzoru Finansowego pismo, informujące o tym, że z uwagi na poniesioną za 2022 rok stratę netto, bank nie spełniał kryteriów kwalifikujących do wypłaty dywidendy za 2022 rok. KNF zaleciła mBankowi ograniczenie ryzyka występującego w działalności banku poprzez niepodjęcie, bez uprzedniej konsultacji z organem nadzoru, działań, w szczególności pozostających poza zakresem bieżącej działalności biznesowej i operacyjnej, mogących skutkować obniżeniem funduszy własnych, w tym również ewentualnych wypłat dywidend z niepodzielonego zysku z lat ubiegłych oraz odkupów lub wykupów akcji własnych.

**JSW**

Zarząd JSW podjął uchwałę o wystąpieniu siły wyższej w związku z wystąpieniem 7 marca pożaru w KWK "Knurów - Szczygłowice" Ruch Knurów. Spółka szacuje, że wskutek zdarzenia produkcja w KWK Knurów-Szczygłowice w 2023 roku będzie mniejsza o 250 tys. ton. Jak podano, spółka poinformuje kontrahentów o wystąpieniu siły wyższej oraz jej konsekwencjach dla zobowiązań objętych działaniem siły wyższej.

**Bogdanka**

W lipcu rząd planuje finalizację procesu przejęcia spółki LW Bogdanka przez Skarb Państwa - poinformował w niedzielę wicepremier, minister aktywów państwowych Jacek Sasin. Dodał, że dzisiaj Bogdanka wydobywa węgiel, ale w przyszłości planujemy, że będzie sięgała po inne surowce, po inne złoża.

Minister zwrócił uwagę, że rząd zmienia plany transformacji energetycznej w Polsce w takim kierunku, aby dać podstawy prawne, by węgiel dłużej był tym paliwem, które będzie decydować o bezpieczeństwie energetycznym kraju. Minister klimatu i środowiska Anna Moskwa pytana w ubiegłą środę przez dziennikarzy o stan prac nad aktualizacją Polityki Energetycznej Polski 2040 (PEP) odpowiedziała, że PEP trafił już na Komitet Ekonomiczny Rady Ministrów i został zaakceptowany. (PAP)

**Azoty**

Grupa Azoty szacuje, że w 4Q'22 wypracowała skonsolidowane przychody ze sprzedaży na poziomie 5,107 mld PLN i EBITDA w wysokości minus 296 mln PLN.. Strata netto przekroczyła 1 mld PLN.

Skonsolidowane wyniki Grupy Azoty w 4Q'22 obciążone zostały przez odpisy aktualizujące wartość zapasów, które skutkowały pomniejszeniem skonsolidowanych wyników EBIT i EBITDA o około 404 mln PLN (komunikat z 13 marca 2023).

Konsensus PAP Biznes, sporządzony przed informacjami o odpisach, zakładał, że Grupa Azoty w 4Q'22 miała 5,96 mld PLN przychodów, 406,9 mln PLN EBITDA, 212,6 mln PLN EBIT i 115,8 mln PLN zysku netto.

**Wyniki szacunkowe za 4Q'22 [mln PLN]**

	1Q'19	2Q'19	3Q'19	4Q'19	1Q'20	2Q'20	3Q'20	4Q'20	1Q'21	2Q'21	3Q'21	4Q'21	1Q'22	2Q'22	3Q'22	4Q'22S
<b>Przychody</b>	<b>3 365</b>	<b>2 738</b>	<b>2 564</b>	<b>2 642</b>	<b>3 104</b>	<b>2 269</b>	<b>2 416</b>	<b>2 736</b>	<b>3 362</b>	<b>3 173</b>	<b>3 882</b>	<b>5 485</b>	<b>6 827</b>	<b>6 410</b>	<b>6 314</b>	<b>5 107</b>
Nawozy-Agro	2 097	1 572	1 522	1 525	1 927	1 401	1 441	1 594	2 019	1 642	2 110	2 996	4 216	3 650	3 945	3 292
Tworzywa	409	381	339	329	373	218	245	299	387	456	511	476	631	594	510	348
Chemia	752	682	574	631	685	531	612	694	815	896	1 102	1 817	1 786	1 958	1 454	1 216
Energetyka	66	59	81	67	66	58	56	76	85	83	84	125	123	139	299	208
Pozostałe	40	44	49	89	52	62	61	74	57	96	76	70	70	69	106	-43
<b>Zysk brutto ze sprzedaży</b>	<b>848</b>	<b>604</b>	<b>527</b>	<b>494</b>	<b>692</b>	<b>486</b>	<b>437</b>	<b>558</b>	<b>668</b>	<b>622</b>	<b>528</b>	<b>1 260</b>	<b>1 672</b>	<b>1 631</b>	<b>566</b>	---
Nawozy-Agro	604	375	359	366	503	332	344	351	460	352	221	614	1 078	938	278	---
Tworzywa	87	68	33	26	34	6	13	39	51	74	68	94	96	90	18	---
Chemia	158	144	96	78	145	127	61	129	145	170	203	475	459	526	94	---
Energetyka	0	-2	15	-6	-1	-3	-2	10	5	3	14	45	16	22	130	---
Pozostałe	-1	20	23	30	11	25	20	30	8	23	21	32	23	55	46	---
<b>Zysk na sprzedaży</b>	<b>410</b>	<b>158</b>	<b>106</b>	<b>10</b>	<b>239</b>	<b>53</b>	<b>56</b>	<b>106</b>	<b>226</b>	<b>165</b>	<b>64</b>	<b>738</b>	<b>1 156</b>	<b>1 069</b>	<b>75</b>	---
<b>EBITDA skoryg.</b>	<b>610</b>	<b>364</b>	<b>317</b>	<b>206</b>	<b>428</b>	<b>244</b>	<b>244</b>	<b>303</b>	<b>417</b>	<b>357</b>	<b>257</b>	<b>922</b>	<b>1 334</b>	<b>1 250</b>	<b>264</b>	<b>108*</b>
Nawozy-Agro	413	201	197	153	285	125	196	161	261	155	4	356	812	659	61	---
Tworzywa	55	27	3	-31	-4	-27	-15	1	16	24	31	61	69	51	-17	---
Chemia	101	79	40	15	93	82	-2	64	81	99	133	383	376	428	14	---
Energetyka	24	21	38	17	22	18	21	33	28	27	40	69	40	45	145	---
Pozostałe	17	36	39	52	32	46	45	45	32	52	48	53	37	66	61	---
<b>EBITDA</b>	<b>608</b>	<b>333</b>	<b>316</b>	<b>167</b>	<b>438</b>	<b>315</b>	<b>250</b>	<b>319</b>	<b>405</b>	<b>361</b>	<b>300</b>	<b>572</b>	<b>1 333</b>	<b>1 240</b>	<b>271</b>	<b>-296</b>
Nawozy-Agro	412	209	196	148	292	162	199	168	262	154	1	355	814	657	62	-173
Tworzywa	54	27	3	-34	-2	-20	-14	4	8	25	76	69	69	51	-14	-151
Chemia	102	65	42	-2	94	109	0	63	80	101	134	378	376	431	11	-47
Energetyka	25	11	37	30	24	19	19	36	28	28	40	56	37	43	145	23
Pozostałe	15	21	38	25	29	46	46	48	28	52	49	-287	37	57	66	52
<b>EBIT</b>	<b>408</b>	<b>127</b>	<b>106</b>	<b>-28</b>	<b>248</b>	<b>124</b>	<b>62</b>	<b>122</b>	<b>213</b>	<b>169</b>	<b>107</b>	<b>387</b>	<b>1 155</b>	<b>1 059</b>	<b>82</b>	<b>-1 431</b>
Zysk brutto	399	112	83	-36	218	99	55	134	132	210	36	357	1 091	944	-49	---
<b>Zysk netto</b>	<b>295</b>	<b>68</b>	<b>60</b>	<b>-50</b>	<b>151</b>	<b>44</b>	<b>31</b>	<b>85</b>	<b>88</b>	<b>143</b>	<b>12</b>	<b>340</b>	<b>854</b>	<b>716</b>	<b>-53</b>	<b>-1 019**</b>

Źródło: DM BDM S.A., spółka, po skorygowaniu o 404 mln PLN odpisów, \*\*przed wyłączeniem wyniku mniejszości

**Górnictwo**

Węgiel koksowy i miedź znalazły się na proponowanej liście surowców krytycznych UE - wynika z aneksu do projektu europejskiego rozporządzenia w sprawie surowców krytycznych.

Komisja Europejska od 2011 roku publikuje Listę Surowców Krytycznych (CRM - Critical Raw Materials) dla UE. Węgiel koksowy został na nią wpisany w 2014 roku i od tego czasu utrzymuje status surowca krytycznego dla europejskiego przemysłu. Na proponowanej liście znalazły się też m.in. miedź i nikiel. Lista Surowców Krytycznych ma być aktualizowana raz na 4 lata. Projekt rozporządzenia będzie teraz przedmiotem prac Parlamentu Europejskiego i Rady Unii Europejskiej.



<b>Kredyty CHF</b>	<p>Najnowsze, czwartkowe orzeczenie Trybunału Sprawiedliwości Unii Europejskiej (TSUE) wpisuje się w logikę propozycji KNF ws. hipotecznych kredytów walutowych, czyli na rozwiązanie kwestii na mocy prawa krajowego - poinformował przewodniczący Komisji Nadzoru Finansowego, Jacek Jastrzębski.</p> <p>"Uważam, i to TSUE wczoraj potwierdził wyraźnie, że jest w gestii prawa krajowego określenie zasady rozliczeń. To, co my robimy teraz, to jest wypracowanie koncepcji takiego określenia zasad rozliczeń, które będzie z jednej strony spójne z propozycją ugodową, a z drugiej strony będzie wpisywało się w granice, które określił TSUE. Bo moim zdaniem, to co wczoraj powiedział Trybunał Sprawiedliwości doskonale wpisuje się w logikę naszego rozwiązania zakładającego przewalutowanie kredytów, tak jakby od początku były kredytami udzielonymi w złotych" - dodał.</p> <p>Zapytany o to, czy wśród propozycji, nad którymi pracuje KNF jest obłożenie 100% podatkiem od wzbogacenia wygranych przez klientów w sądzie spraw ws. hipotecznych kredytów walutowych Jastrzębski wskazał, że rozumowanie KNF idzie w inną stronę.</p> <p>Jastrzębski zaznaczył, że zgodnie z orzeczeniem TSUE zasady rozliczeń nie mogą prowadzić do podziału straty pomiędzy kredytobiorcę a bank.</p>
<b>PKN Orlen</b>	<p>Baltic Power został zakwalifikowany do objęcia wsparciem w wysokości 4,687 mld PLN inwestycji "Budowa morskich farm wiatrowych", w ramach KPO - podano na stronie portalu funduszy europejskich prowadzonym przez resort funduszy i polityki regionalnej.</p> <p>Ministerstwo Aktywów Państwowych ogłosiło nabór fiszek projektowych dla projektów budowy morskich farm wiatrowych (MFW), skierowany do wszystkich podmiotów, które uzyskały pozytywną decyzję Prezesa Urzędu Regulacji Energetyki przyznającą prawo do pokrycia ujemnego salda dla energii elektrycznej z MFW w ramach tzw. kontraktu różnicowego. Łącznie 7 projektów MFW mogło ubiegać się o wsparcie pożyczkowe w ramach działania KPO. Ostatecznie, fiszki projektową złożył tylko jeden podmiot, tj. spółka Baltic Power Sp. z o.o., realizująca projekt budowy MFW o mocy 1.140 MW. Wartość projektu wynosi 17,898 mld PLN</p> <p>PKN Orlen, Baltic Power oraz NP Baltic Wind, spółka kanadyjskiej grupy Northland Power Inc., zawarły umowę joint venture, której przedmiotem jest przygotowanie, budowa i eksploatacja przez spółkę Baltic Power, w której obecnie 100% udziałów posiada Orlen, morskiej farmy wiatrowej zlokalizowanej w Polskiej Wyłącznej Strefie Ekonomicznej na Morzu Bałtyckim o maksymalnej mocy do 1200 MW.</p>
<b>PKN Orlen</b>	<p>PKN Orlen chce być regionalnym liderem we wdrażaniu technologii wodoru nisko- i zeroemisyjnego. Do 2030 roku Orlen chce udostępnić łącznie ponad 100 stacji tankowania wodoru dla transportu drogowego i kolejowego - poinformował członek zarządu spółki ds. operacyjnych, Józef Węgrecki. Stacje tankowania wodoru do 2030 roku powstaną w Polsce (57), Czechach (28) i na Słowacji (26).</p>
<b>Huuuge</b>	<p>Huuuge uzyskał dostęp do swojego konta w upadłym amerykańskim banku Silicon Valley Bank, w którym miał środki pieniężne w wysokości około 24,2 mln USD i przelał 23,6 mln USD do innych banków. Obecnie Huuuge ma w SVB 0,6 mln USD trzymane na rachunkach bieżących oraz "money market accounts".</p>
<b>OT Logistics</b>	<p>OT Logistics sprzedał spółce Port Acquisitions a.s. wszystkie posiadane akcje Luka Rijeka za 26,3 mln EUR, tym samym kończąc transakcję sprzedaży akcji Luka Rijeka. OTL obecnie pracuje nad aktualizacją strategii rozwoju grupy.</p>
<b>Agora</b>	<p>Agora zamierza przedstawić w najbliższych kilku tygodniach kierunki strategiczne grupy. Planuje też poprawę wyników finansowych w 2023 roku - poinformował podczas telekonferencji dla mediów prezes Agory Bartosz Hojka. Hojka poinformował, że strategiczne aktywa grupy Agory to media i kina.</p> <p>Prezes podkreślił, że Agora chce jak najszybciej dokupić pozostałe udziały w Eurozet. "Pracujemy nad pozyskaniem źródeł finansowania na przejęcie pozostałych 49% udziałów Eurozetu. Mam wiele sposobów sfinansowania tego zakupu. Trudno obecnie przesądzić na dzień dzisiejszy, jaka będzie ostateczna struktura finansowania tej transakcji" - powiedział.</p> <p>Helios spodziewa się, że w 2023 roku sprzeda 12 mln biletów do kin - poinformował prezes sieci kin i członek zarządu Agory Tomasz Jagiełło podczas telekonferencji.</p> <p>Agora przewiduje około 2-4% wzrost rynku reklamy w Polsce w 2023 roku - poinformował spółka w komunikacie prasowym.</p>
<b>Archicom</b>	<p>Archicom wyemituje obligacje kuponowe serii M7/2023 o łącznej wartości nominalnej 62 mln PLN, w ramach programu emisji obligacji o łącznej wartości do 350 mln PLN. Emisja dotyczy niezabezpieczonych obligacji zwykłych na okaziciela, oprocentowanych według zmiennej stopy procentowej WIBOR 3M powiększonej o marżę dla inwestorów, o okresie zapadalności 2 lata.</p>
<b>Marvipol</b>	<p>Marvipol Development rozważa emisję obligacji. W październiku 2020 r. spółka informowała o ustanowieniu programu emisji obligacji do kwoty 200 mln PLN. Rozważana emisja dotyczy niezabezpieczonych obligacji zwykłych na okaziciela, oprocentowanych według zmiennej stopy procentowej, o okresie zapadalności nie dłuższym niż 3 lata.</p> <p>Obligacje w ramach rozważanej emisji byłyby oferowane zgodnie z art. 33 pkt 1 ustawy z dnia 15 stycznia 2015 roku o obligacjach, w sposób, który nie będzie wymagał od Marvipol Development sporządzenia prospektu ani memorandum informacyjnego.</p>

<b>Energetyka</b>	Resort klimatu przygotował projekt rozporządzenia w sprawie taryf na energię elektryczną, gdyż uważa że obecne przepisy znacząco komplikują proces taryfowania przeprowadzany przez URE.
<b>DB Energy</b>	Cena maksymalna akcji serii D DB Energy została ustalona na 29 PLN. Maksymalna wartość oferty publicznej wyniesie 12 mln PLN. Nowa emisja obejmuje nie więcej niż 415 tys akcji serii D kierowanych do inwestorów instytucjonalnych i indywidualnych.
<b>Grupa Azoty</b>	Grupa Azoty obniża ceny nawozów od 17 marca 2023 r. – poinformowała spółka w komunikacie prasowym. Jak wskazano w komunikacie, decyzja o obniżce cen nawozów to m.in. odpowiedź na dynamicznie zmieniające się uwarunkowania rynkowe i dostosowanie cen produktów do bieżącej sytuacji na rynku surowcowym.
<b>Pure Biologics</b>	Pure Biologics, w ramach prowadzonego procesu przeglądu opcji strategicznych, zawarł term sheet z ACRX Investments dotyczący możliwości udzielenia spółce finansowania - podał Pure Biologics w komunikacie. ACRX może udzielić spółce nie mniej niż 12 mln PLN pożyczki konwertowalnej na akcje nowej emisji.
<b>Rynek mieszkaniowy</b>	Wyższy podatek od czynności cywilnoprawnych obejmie zakup większego pakietu mieszkań w ramach jednej inwestycji. Dotyczy to zarówno osób fizycznych, jak i funduszy inwestycyjnych. Rozwiązania będą dołączone do projektu ws. Bezpiecznego kredytu - powiedział PAP minister rozwoju Waldemar Buda.  Pytany, czy ograniczenia w nabywaniu mieszkań obejmą też osoby fizyczne, podkreślił, że ograniczenia będą dla nich "w jak najmniejszym stopniu". "Raczej skupimy się na ograniczeniu kumulowania zakupów przez jedną osobę w jednej inwestycji. Jeśli ktoś chce kupić większą liczbę mieszkań, ale w ramach różnych inwestycji, to to już nie jest groźny proceder. Tu nie będziemy inwazyjni" - stwierdził minister.
<b>Kredyt Inkaso</b>	21 marca ruszą zapisy na obligacje Kredyt Inkaso serii M1 o wartości do 15 mln PLN. Spółka zaoferuje inwestorom oprocentowanie zmienne oparte na stawce bazowej WIBOR 3M oraz stałej marży 5,5 pkt. proc. w skali roku, przy kwartalnej wypłacie odsetek - poinformowała spółka w komunikacie prasowym.
<b>Robyg</b>	Rada nadzorcza Robygu zgodziła się na negocjacje z funduszem nieruchomości z Luksemburga dotyczące umowy joint-venture dla kilku projektów deweloperskich z docelową inwestycją w zakresie nabycia gruntów w wysokości 100 mln USD.
<b>Wawel</b>	Spółka miała w 2022 roku 585,1 mln PLN przychodów, 37,5 mln PLN EBIT i 37,0 mln PLN zysku netto (rok wcześniej: 518,0 / 56,3 / 43,2 mln PLN).

**Gaming – podsumowanie tygodnia**

**Gaming 13/03.2023-20/03.2023**

	Link
<b>Kraj</b>	
Huuuge Games – spółka planuje rozpocząć skup akcji w 1H'23.	<a href="https://biznes.pap.pl/espi/pl/reports/view/2,530452">https://biznes.pap.pl/espi/pl/reports/view/2,530452</a>
Techland – firmapotwierdza szczegóły nowego IP.	<a href="https://tinyurl.com/3atvdu8c">https://tinyurl.com/3atvdu8c</a>
T-Bull – raport miesięczny za luty 2023.	<a href="https://biznes.pap.pl/espi/pl/reports/view/2,530308">https://biznes.pap.pl/espi/pl/reports/view/2,530308</a>
<b>Zagranica</b>	
Microsoft nie osiągnął „porozumienia i nie prowadzi obecnie rozmów” z Sony.	<a href="https://tinyurl.com/4d3t65dv">https://tinyurl.com/4d3t65dv</a>
FTC chce informacji o „next-genowym ekosystemie” Microsoftu.	<a href="https://tinyurl.com/2p89zafe">https://tinyurl.com/2p89zafe</a>
Sony bardzo wierzy w sukces PSS. Korporacja podaje ogromne prognozy.	<a href="https://tinyurl.com/55w8pt8t">https://tinyurl.com/55w8pt8t</a>
Twórcy gier stoją za Microsoftem w sporze z Sony.	<a href="https://tinyurl.com/t5d3rztc">https://tinyurl.com/t5d3rztc</a>

Źródło: Dom Maklerski BDM S.A., PAP, PPE.pl, Planetagracza.pl, stooq.pl, yahoo.com, gram.pl

**Bloober Team (NC)**

Spółka opublikowała wyniki za 4Q'22.

**Wyniki za 4Q'2022 [mln PLN]**

	4Q'21	4Q'22	zmiana r/r	2021	2022	zmiana r/r
Przychody	21,3	27,6	29,6%	62,8	84,8	35,1%
Zysk (strata) ze sprzedaży	4,0	-0,8	-120,1%	12,9	12,4	-3,2%
EBITDA	7,9	3,9	-51,4%	34,4	28,8	-16,4%
EBIT	5,1	1,6	-68,3%	22,8	18,3	-19,5%
Zysk (strata) brutto	6,2	-1,8	-	24,5	19,9	-18,7%
Zysk (strata) netto	3,1	-2,4	-	21,0	16,5	-21,4%
Marża brutto	18,8%	-2,9%		20,5%	14,7%	
Marża EBITDA	37,2%	14,0%		54,8%	33,9%	
Marża EBIT	23,7%	5,8%		36,3%	21,6%	
Marża zysku netto	14,3%	-8,7%		33,4%	19,4%	

Źródło: Dom Maklerski BDM S.A., spółka

**LMG (NC)**

Spółka opublikowała wyniki za 4Q'22.

**Wyniki za 4Q'2022 [mln PLN]**

	4Q'21	4Q'22	zmiana r/r	2021	2022	zmiana r/r
Przychody	1,8	0,9	-50,9%	6,0	6,1	1,3%
EBITDA	-0,2	-1,0	-	-0,6	-2,5	-
EBIT	-0,2	-1,0	-	-0,6	-2,5	-
Zysk (strata) brutto	-0,2	-1,0	-	-0,6	-2,6	-
Zysk (strata) netto	-0,2	-1,2	-	-0,6	-2,8	-
Marża EBITDA	-12,2%	-108,6%		-9,9%	-41,4%	
Marża EBIT	-12,2%	-108,6%		-9,9%	-41,4%	
Marża zysku netto	-12,6%	-133,6%		-10,0%	-45,3%	

Źródło: Dom Maklerski BDM S.A., spółka

**BDM:**

- Spółka w 4Q'22 miała 0,9 mln PLN przychodów (0,3 mln PLN – przychody ze sprzedaży produktów, 0,7 – zmiana stanu produktów), -1,0 mln PLN EBITDA oraz 1,2 mln PLN straty netto.
- W 4Q'22 CF operacyjny wyniósł -0,6 mln PLN, CF inwestycyjny = 0 mln PLN, CF finansowy = +0,5 mln PLN (0,6 mln PLN z kredytów i pożyczek).
- Na koniec 4Q'22 spółka posiadała 0,6 mln PLN środków pieniężnych.

**Wielton**

Stawiamy na dalszą ekspansję w Europie, co wymaga zintensyfikowania naszych działań sprzedażowych na rynkach, na których do tej pory nie byliśmy obecni lub nasza sprzedaż była znikoma - zapowiada Paweł Szataniak, prezes Grupy Wielton. - Liczymy się z tym, że w bieżącym roku popyt na rynku naczip w Europie się schłodzi. Przewidujemy spadki na większości rynków, ale nie zakładamy tąpnięcia sprzedaży. W całej Grupie Wielton planujemy utrzymać wolumen sprzedaży na poziomie z 2022 roku - dodaje. - Parkiet

**Energetyka**

OZE potrzebują nowych sieci. Trzeba ułatwić ich rozbudowę. Wiekowe linie elektroenergetyczne nie podążają zielonej transformacji energetycznej. Rząd dostrzega problem i chce przyspieszyć budowę nowych linii, zmieniając odpowiednie przepisy. Spółki energetyczne jednak nie są przekonane, czy planowane zmiany odniosą skutek. - Parkiet

**IT**

ZUS chce mieć spółkę IT i nowy system centralny. Rozważa powołanie spółki, w której mógłby zatrudniać kluczowych fachowców za rynkowe stawki. Ułatwi mu to prace nad KSI 2.0. Obecny system ma już 25 lat. – Puls Biznesu

Źródło: Dom Maklerski BDM S.A., spółki, PAP

**WYDZIAŁ ANALIZ I INFORMACJI:**

**Maciej Bobrowski**

Dyrektor Wydziału

tel. (032) 208 14 12

e-mail: [maciej.bobrowski@bdm.pl](mailto:maciej.bobrowski@bdm.pl)

[strategia, przemysł, media/rozrywka, TMT](#)

**Krzysztof Pado**

Zastępca Dyrektora

Doradca Inwestycyjny

tel. (032) 208 14 32

e-mail: [krzysztof.pado@bdm.pl](mailto:krzysztof.pado@bdm.pl)

[oil&gas, budownictwo, materiały budowlane, deweloperzy](#)

**Krzysztof Tkocz**

Analityk rynku akcji

tel. (032) 208 14 38

e-mail: [krzysztof.tkocz@bdm.pl](mailto:krzysztof.tkocz@bdm.pl)

[gry komputerowe](#)

**Anna Tobiasz**

Młodszy analityk rynku akcji

Doradca Inwestycyjny

tel. (032) 208 14 35

e-mail: [anna.tobiasz@bdm.pl](mailto:anna.tobiasz@bdm.pl)

**WYDZIAŁ OBSŁUGI KLIENTÓW INSTYTUCJONALNYCH:**

**Leszek Mackiewicz**

Dyrektor Wydziału

tel. (022) 62-20-848

e-mail: [leszek.mackiewicz@bdm.pl](mailto:leszek.mackiewicz@bdm.pl)

**Tomasz Ilczyszyn**

tel. (022) 62-20-854

e-mail: [tomasz.ilczyszyn@bdm.pl](mailto:tomasz.ilczyszyn@bdm.pl)

**Maciej Fink-Finowicki**

tel. (022) 62-20-855

e-mail: [maciej.fink-finowicki@bdm.pl](mailto:maciej.fink-finowicki@bdm.pl)

**Piotr Komorowski**

tel. (022) 62-20-851

e-mail: [piotr.komorowski@bdm.pl](mailto:piotr.komorowski@bdm.pl)



### Nota prawna:

Opracowanie nie jest podstawą żadnej rekomendacji kupna bądź sprzedaży w rozumieniu obowiązującego prawa i nie powinien być tak interpretowany. BDM nie ponosi odpowiedzialności za decyzje inwestycyjne podjęte na podstawie niniejszego raportu ani za szkody poniesione w wyniku tych decyzji inwestycyjnych. Materiał ma charakter czysto informacyjny, a podmioty opisywane w opracowaniu są dobrane subiektywnie przez autora.

Niniejszy raport został po raz pierwszy udostępniony klientom BDM 20.03.2023 roku, 07:45 CET

Raport skierowany jest do wszystkich klientów, z którymi Dom Maklerski BDM S.A. (dalej: BDM) zawarł Umowę o świadczenie usług maklerskich na podstawie Regulaminu świadczenia usług maklerskich przez Dom Maklerski BDM S.A. lub Umowę o świadczenie usług maklerskich dla klientów, których rachunek papierów wartościowych prowadzony jest przez bank depozytariusz. Niniejszy raport, przy wykorzystaniu medialnych kanałów dystrybucji, może dotrzeć również do innych podmiotów na podstawie decyzji Dyrektora Wydziału Analiz. Nie może być on jednak publikowany bądź powielany bez uprzedniej pisemnej zgody BDM, w szczególności nie może zostać przekazany lub wydany osobom w USA, Australii, Kanadzie, Japonii.

Opracowanie ma charakter informacyjny i nie stanowi reklamy ani nie stanowi oferty lub zaproszenia do subskrypcji lub zakupu instrumentów finansowych.

Inwestor powinien mieć świadomość, że każda decyzja inwestycyjna na rynku kapitałowym jest obciążona szeregiem ryzyk, które mogą finalnie skutkować poniesieniem przez niego straty finansowej. Stopa zwrotu z poszczególnych inwestycji może ulegać wahaniom w zależności od różnych czynników, na które inwestor nie będzie miał wpływu. Dlatego, klient podejmujący pojedynczą decyzję inwestycyjną powinien nie tylko sprawdzić aktualność i poprawność poszczególnych założeń dokonanych przez analityka w raporcie ale i dokonać niezależnej oceny i przeprowadzić własne analizy (bazujące także na innych scenariuszach niż przedstawione przez analityka) uwzględniając poziom akceptowalnego przez siebie ryzyka. Decydując się na aktywność na rynku kapitałowym, inwestor powinien uwzględnić, że struktura portfelową inwestycji (dywersyfikacja inwestycji poprzez posiadanie więcej niż jednego instrumentu finansowego) może redukować ryzyko ekspozycji na poszczególny instrument przynoszący negatywną stopę zwrotu w danym okresie. Jednocześnie jednak, może to prowadzić do ograniczenia dodatknej stopy zwrotu jaką inwestor mógłby osiągnąć na pojedynczym instrumencie finansowym w danym okresie czasowym. Inwestor powinien być świadomy, że struktura portfelową inwestycji i jakkolwiek strategia inwestycyjna dla rynku akcji nie gwarantuje osiągnięcia przez niego dodatknej stopy zwrotu i nie chroni go przed finalnym poniesieniem straty.

W opinii BDM, niniejsze opracowanie zostało sporządzone z zachowaniem zasad metodologicznej poprawności i obiektywizmu na podstawie ogólnodostępnych informacji, które BDM uważa za wiarygodne. Źródła informacji wykorzystane w raporcie to wszelkie dane na temat przedmiotowych instrumentów finansowych dostępne analitykowi, w tym m.in. raporty okresowe i bieżące spółki, raporty okresowe i bieżące podmiotów wykorzystanych do wyceny porównawczej, raporty branżowe, informacje prasowe, inne. BDM nie gwarantuje jednak dokładności ani kompletności opracowania, w szczególności w przypadku gdy informacje, na których oparto rekomendacje okazały się niedokładne, niewyczerpujące lub nie w pełni odzwierciedlały stan faktyczny. Przedstawione prognozy są oparte wyłącznie o analizę przeprowadzoną przez BDM bez uzgodnień ze spółkami ani z innymi podmiotami i opierają się na szeregu założeń, które w przyszłości mogą okazać się nietrafne. BDM nie udziela żadnego zapewnienia, że podane prognozy są sprawne.

W opinii BDM niniejszy dokument został sporządzony z zachowaniem należytej staranności i rzetelności.

Analityk (analitycy) sporządzający niniejszy dokument otrzymuje wynagrodzenie stałe a Zarząd BDM ma prawo przyznać mu wynagrodzenie dodatkowe. Dodatkowe wynagrodzenie może być pośrednio uzależnione od wyników pozostałych usług oferowanych przez BDM, w tym usługi bankowości inwestycyjnej, jednak nie jest ono bezpośrednio uzależnione od wyników finansowych pochodzących ze świadczenia innych usług, w tym bankowości inwestycyjnej, które były lub mogły być uzyskiwane przez BDM.

Inwestor powinien zakładać, że BDM świadczył, świadczy lub może złożyć ofertę świadczenia usług spółce lub innym spółkom wymienionym w niniejszym raporcie.

BDM nie ma obowiązku podejmowania jakichkolwiek działań, które miałyby spowodować, że instrumenty finansowe, będące przedmiotem wyceny zawartej w niniejszym dokumencie będą wycenione przez rynek zgodnie z ewentualną wyceną zawartą w niniejszym dokumencie.

Inwestor powinien zakładać, że pracownicy BDM lub pełnomocnicy oraz akcjonariusze, mogą posiadać długie lub krótkie pozycje w akcjach emitenta lub innych instrumentach finansowych powiązanych z akcjami emitenta, w szczególności dotyczy to sytuacji posiadania nie więcej niż 5% kapitału, i mogą dokonywać nimi transakcji również jako pełnomocnik. Każda z wyżej wymienionych osób mogła dokonać transakcji dotyczącej przedmiotowych instrumentów finansowych przed wydaniem niniejszej publikacji. Jednocześnie jednak przedmiotowe instrumenty z chwilą rozpoczęcia prac nad raportem są wpisywane na listę restrykcyjną dla pracowników Wydziału Analiz.

W opinii BDM niniejsze opracowanie zostało sporządzone z wykluczeniem jakiegokolwiek konfliktu interesów, który mógłby wpłynąć na jego treść. BDM posiada regulacje wewnętrzne, które mają na celu zapobieganie konfliktom interesów w przypadku rekomendacji lub innych opracowań Wydziału Analiz. Odbiorca raportu może zapoznać się z zasadami obowiązującymi w BDM poprzez stronę internetową BDM, w szczególności odnoszonymi się do:

- zarządzania konfliktami interesów, przyjmowania i przekazywania zachęt- informacje znajdują się pod adresem: <https://www.bdm.pl/o-nas/o-domu-maklerskim-bdm/zasady-mifid-fatca-skargi-sprawozdania-i-dokumenty-archiwalne>
- powiązań BDM z emitentami notowanymi na GPW, NewConnect, Catalyst z tytułu wykonywania na ich rzecz przez BDM funkcji animatora w celu wspomaganie płynności obrotu instrumentami finansowymi- informacje znajdują się pod adresami:  
<https://www.gpw.pl/animatorzy-emitenta>  
<https://www.gpw.pl/animatorzy-ryнку>  
<https://newconnect.pl/czlonkowie-animatorzy-ryнку>  
<https://gpcatalyst.pl/uczestnicy-catalyst-lista-animatorow>

Nadzór nad BDM sprawuje Komisja Nadzoru Finansowego.