

Redaktor wydania: Krzysztof Tkocz / Anna Tobiasz

KOMENTARZ PORANNY

Wzrostowy początek tygodnia na GPW

Poniedziałkowa sesja na GPW przebiegała dosyć spokojnie, z lekkimi wzrostami, które przybrały na sile po godzinie 14:00 i dołączeniu inwestorów amerykańskich. WIG i WIG20 zyskały po +1,7%, mWIG40 umocnił się o +2,4%, natomiast relatywnie niewiele wzrósł sWIG80, bo o +0,8%. Z indeksów sektorowych najlepiej radziły sobie media (+3,4%), głównie dzięki Grupie Pracuj (+4,0%), Wirtualnej Polsce (+3,6%) i ATM Grupie (+3,5%). Mocne wzrosty pokazały także spółki motoryzacyjne (+3,3%) i energetyczne (+3,0%). Poniżej punktu odniesienia sesję zakończył tylko WIG-Górnictwo, który stracił -0,3% przez spadek KGHM (-0,7%). Była to też jedyna spółka z grona blue chipów, która spadła w trakcie wczorajszej sesji. Za to dobry początek tygodnia zanotowały PGE (+3,9%), Santander (+3,7%), czy Cyfrowy Polsat (+3,7%). Na zagranicznych rynkach obserwowaliśmy wczoraj mieszane nastroje. DAX zyskał +0,5%, CAC +0,3%, natomiast FTSE100 stracił -0,2%. Wczoraj w strefie euro negatywnie zaskoczyła sprzedaż detaliczna, która spadła -2,3% r/r wobec oczekiwań na poziomie -2%. Na Wall Street również panowały mieszane nastroje – początkowe wzrosty zostały zniwelowane w drugiej części sesji. DJI zaliczył czwartą wzrostową sesję z rzędu, zyskując +0,1%, S&P również umocnił się o +0,1%, natomiast Nasdaq stracił -0,1%. Rynki oczekują w tym tygodniu na dzisiejsze wystąpienia prezesa Fed przed senacką komisją bankową Kongresu USA oraz jutrzejsze przed komisją usług finansowych Kongresu. Ważne będą też dane z amerykańskiego rynku pracy, które ukażą się w piątek. O poranku na giełdach azjatyckich dominują byki. Nikkei zyskuje +0,3%, natomiast SSE traci -0,8%. Kontrakty terminowe świecą na zielono.

Anna Tobiasz

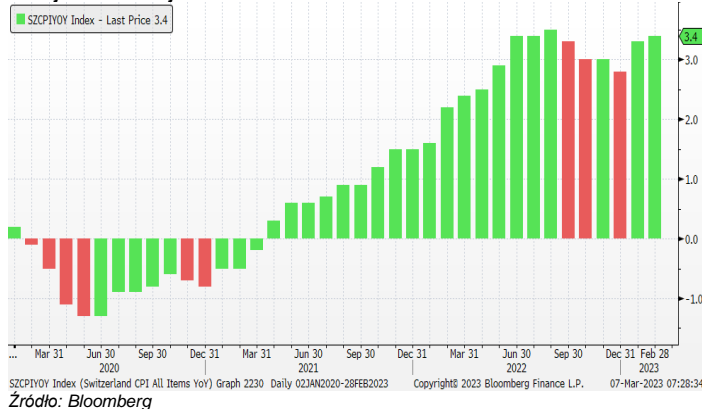
SKRÓT INFORMACJI ZE SPÓŁEK

- **Benefit Systems:** Spółka szacuje przychody w 4Q'22 na 562,9 mln PLN, a EBITDA na 136 mln PLN; powyżej konsensusu [tabela BDM];
- **Vercom:** Przychody spółki w '22 wyniosły 260,3 mln PLN, skoryg. EBITDA 55,1 mln PLN – szacunki;
- **Kernel:** Namsen zapowiedział wezwanie na 52,1 mln akcji Kernel po 18,5 PLN/szt., planuje delisting;
- **Captor Therapeutics:** Spółka planuje emisję do 1.222.467 akcji, rozważa wejście na Nasdaq;
- **IMC:** Spółka zakończyła zbiory 532 tys. ton kukurydzy z powierzchni 50,2 tys. ha;
- **PKN Orlen:** Grupa będzie się domagać od Rosjan wypłaty kar – prezes;
- **BoomBit:** Spółka szacuje, że miała w lutym 19,5 mln PLN przychodów (-17,4% m/m), przychody oczyszczone o UA i prowizje platform wyniosły 6,1 mln PLN (-15,9% m/m); dzisiaj przed nami premiera pierwszej blockchainowej gry „Hunters On-Chain” [komentarz BDM];
- **Oponeo.pl:** Szacunkowa sprzedaż w lutym'23 wyniosła 56,2 mln PLN [wykres BDM];
- **Action:** Szacunkowe obroty w lutym'23 wyniosły 187 mln PLN [wykres BDM];
- **Rafako, PBG:** Rafako, PBG i MS Galleon chcą zamknąć sprzedaż akcji Rafako do 30 kwietnia br.;
- **PGE:** Spółka podpisała z firmą Ericsson umowę na dostawę sieci CORE dla LTE 450;
- **Mirbud:** Spółka ma umowę na dwie hale w Warszawie za ok. 18 mln EUR;
- **Alior Bank:** Bank dołączył do ekosystemu FinTech Poland, liczy na nowe rozwiązania dla klientów;
- **Synektik:** Spółka może wprowadzić do obrotu radiofarmaceutyk FLT (18F) Synektik;
- **SDS Optic (NC):** Spółka zakończyła fazę bezpieczeństwa badań klinicznych mikros sondy inPROBE;
- **Blobber Team (NC):** Spółka pokaże dzisiaj jak rozszerza swoją strategię; Feardemic rozmawia o pozyskaniu nowych gier, rozbuduje dział portingu;
- **Genomtec (NC):** Spółka nie chce zwlekać z emisją; zintensyfikuje prace dot. platformy Genomtec Tumor;
- **LMG (NC):** Spółka rozwiązała umowę z PlayWay na opracowanie nowej gry;
- **SimFabric:** Spółka ma umowę z Microsoftem dot. współpracy przy wydaniu 6 gier na konsole.

WYKRES DNIA

Inflacja CPI w Szwajcarii zaskoczyła rynek negatywnie. W lutym'23 wskaźnik ten wyniósł 3,4% r/r wobec oczekiwań na poziomie 3,1% oraz 3,3% w styczniu'23. W ujęciu m/m ceny wzrosły +0,7% (0,4% ocz., 0,6% w styczniu'23). Tym samym CPI zbliżyła się do sierpniowego szczytu, który wyniósł 3,5% r/r.

Inflacja CPI w Szwajcarii



Notowania: poniedziałek, 6 marca 2023

	Wartość	Zmiana	
		1D	YTD
WIG20	1 873,6	1,7%	4,6%
WIG30	2 296,1	1,8%	5,0%
mWIG40	4 562,4	2,4%	9,8%
sWIG80	19 991,0	0,8%	14,3%
WIG	61 253,3	1,7%	6,6%
NC Index	343,4	0,2%	9,6%
WIG Banki	6 720,3	2,7%	7,5%
WIG Bud	4 418,7	0,5%	8,2%
WIG Chemia	12 018,1	1,2%	10,4%
WIG Dew	2 889,5	1,8%	10,1%
WIG Energia	2 151,4	3,0%	2,0%
WIG Games	18 604,9	1,8%	10,6%
WIG IT	4 512,7	1,1%	13,5%
WIG Media	6 776,0	3,4%	12,3%
WIG Paliwa	6 229,7	1,1%	3,6%
WIG Spoż	2 281,4	1,6%	13,1%
WIG Surowce	4 662,0	-0,3%	1,1%
WIG Odzież	5 432,4	1,4%	-7,8%
DAX	15 653,6	0,5%	12,4%
FTSE100	7 929,8	-0,2%	6,4%
CAC40	7 373,2	0,3%	13,9%
BUX	44 337,4	-0,2%	1,2%
S&P500	4 048,4	0,1%	5,4%
DJIA	33 431,4	0,1%	0,9%
Nasdaq Comp	11 675,7	-0,1%	11,6%
Bovespa	104 700,3	0,8%	-4,6%
Nikkei225	28 237,8	1,1%	8,2%
Shanghai Comp.	3 322,0	-0,2%	7,5%
S&P/ASX 200	7 328,6	0,6%	4,1%
EUR/PLN	4,69	-0,3%	0,1%
USD/PLN	4,39	-0,8%	0,4%
CHF/PLN	4,72	-0,3%	-0,3%
EUR/USD	1,07	0,4%	-0,2%
USD/JPY	135,93	0,0%	3,7%

FW20

	Wartość	Zmiana	
Kurs otwarcia	1 860	33	1,81%
Kurs zamknięcia	1 882	33	1,78%
Kurs min.	1 855	31	1,70%
Kurs max.	1 886	37	2,00%
Wolumen obrotu	29 335	-5 164	-14,97%
Otwarte pozycje	40 742	-522	-1,27%

Indeksy GPW

Indeks	Open	Low	High	Close	1D	Obrót
WIG20	1 849,1	1 849,1	1 878,9	1 873,6	1,7%	631
WIG30	2 270,2	2 266,7	2 302,6	2 296,1	1,8%	682
MWIG40	4 468,4	19 891,7	20 012,3	4 562,4	2,4%	123
sWIG80	19 891,7	4 468,4	4 573,4	19 991,0	0,8%	49
WIG-PL	62 110,1	62 110,1	62 506,7	62 506,7	1,7%	782
WIG	60 558,7	60 478,0	61 396,6	61 253,3	1,7%	829

WIG20

	Close	MC	1D	YTD
Allegro	28,86	30 497	0,4%	14,8%
Asseco Poland	80,30	6 665	0,9%	10,6%
CCC	35,96	1 973	1,4%	-16,1%
CD Projekt	132,20	13 322	1,2%	2,0%
Cyfrowy P.	17,99	11 505	3,7%	2,2%
Dino	389,10	38 147	1,7%	3,7%
JSW	53,78	6 314	1,5%	-7,5%
Kęty	514,00	4 960	1,8%	12,5%
KGHM	130,00	26 000	-0,7%	2,6%
Kruk	337,00	6 510	2,9%	8,7%
LPP	9 810,00	18 190	1,7%	-7,9%
mBank	326,40	13 850	3,2%	10,3%
Orange	6,87	9 019	1,4%	3,7%
Pekao	91,10	23 911	2,7%	5,3%
Pepco	43,52	25 024	1,6%	10,1%
PGE	6,61	14 822	3,9%	-4,0%
PKN Orlen	66,34	77 017	1,1%	3,3%
PKO BP	31,60	39 500	2,0%	4,3%
PZU	37,46	32 348	2,5%	5,8%
Santander Polska	302,00	30 861	3,7%	16,4%

Wydział Analiz i Informacji Dom Maklerski BDM S.A.

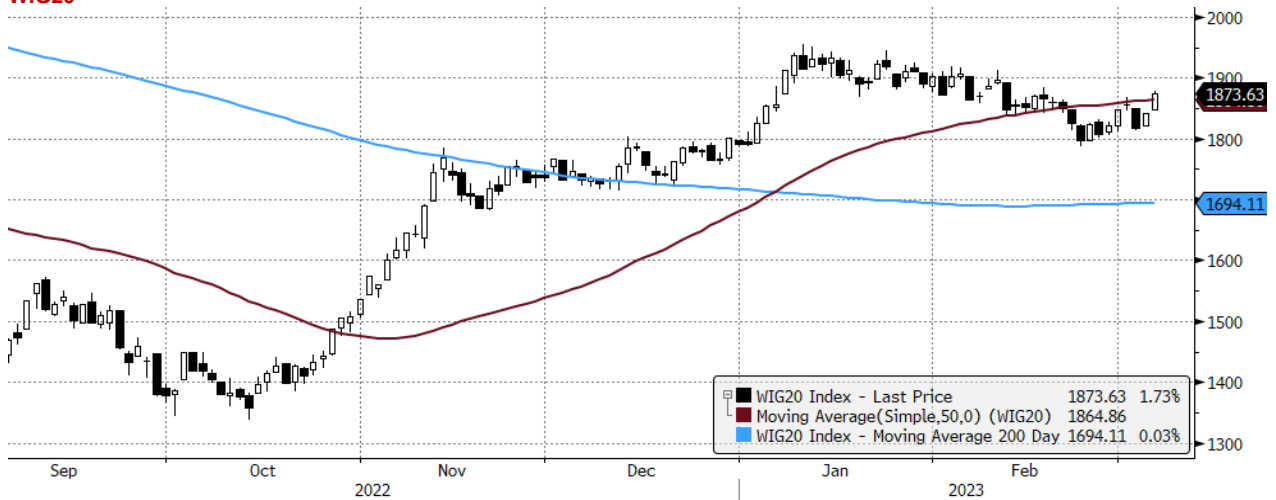
ul. 3-go Maja 23, 40-096 Katowice, Tel.: 032 208 14 35, analizy@bdm.com.pl

Opracowanie ma charakter czysto informacyjny i zostało opracowane na podstawie informacji uznanych przez autorów za wiarygodne. Zawarte w nim komentarze są subiektywnymi poglądami autorów. Opracowanie i zawarte w nim komentarze nie są podstawą żadnej rekomendacji kupna bądź sprzedaży w rozumieniu obowiązującego prawa i nie powinny być tak interpretowane. Publikowanie w prasie lub w Internecie całości lub części opracowania wymaga zgody sporządzających raport.

mWIG40					Surowce				
	Close	MC	1D	YTD	Close	MC	1D	YTD	
11 bit st.	661,00	1 573	0,9%	12,0%	Huuuge	29,40	2 477	5,0%	34,9%
Alior	40,48	5 285	2,5%	18,1%	ING BSK	175,00	22 768	2,8%	6,2%
Amrest	19,50	4 281	0,5%	-0,3%	Inter Cars	550,00	7 792	3,8%	19,3%
Asbis	24,70	1 371	-0,2%	4,2%	Kernel	20,28	1 704	2,1%	15,6%
Auto	18,28	2 388	4,3%	36,2%	Livechat	146,00	3 760	4,4%	36,4%
Azoty	39,56	3 924	1,7%	0,2%	Mabion	20,66	334	0,8%	-1,6%
Benefit	856,00	2 511	0,7%	15,1%	Mercator	46,36	494	1,3%	-6,1%
Bogdanka	46,50	1 582	0,4%	-6,9%	Millennium	4,70	5 704	5,6%	2,7%
Budimex	290,00	7 404	-0,3%	2,1%	MoBrok	322,00	1 131	0,0%	8,1%
Bumech	39,40	571	-3,2%	-30,3%	Neuca	612,00	2 750	2,2%	-5,8%
Ciech	51,90	2 735	1,2%	25,2%	PKP Cargo	16,30	730	7,1%	12,4%
Comarch	147,80	1 202	0,5%	-9,9%	Polenergia	81,90	7 220	8,0%	-4,8%
DataWalk	77,00	395	-0,5%	-15,7%	Pracuj	57,10	3 898	4,0%	39,6%
Develia	3,12	1 396	5,8%	27,1%	Selvita	85,50	1 569	0,0%	3,1%
Dom Dev.	118,00	3 021	2,6%	24,2%	STS	17,28	2 705	-0,7%	-0,1%
Enea	6,44	3 980	2,1%	7,3%	Tauron	2,09	3 654	0,4%	-1,8%
Eurocash	15,20	2 115	3,1%	11,8%	TEN	131,40	964	1,5%	3,8%
Famur	3,86	2 219	0,6%	17,0%	WP.PL	103,00	3 017	3,6%	2,0%
GPW	37,80	1 587	1,0%	6,4%	XTB	35,00	4 108	0,4%	12,8%
Handlowy	83,80	10 949	2,3%	10,8%	ZE PAK	28,70	1 459	6,3%	24,8%

	Cena	1D	1W	MTD	YTD	1R
Ropa Brent [USD/bbl]	86,6	0,9%	5,0%	3,2%	0,8%	-29,7%
Gaz USA HH [USD/MMBTu]	2,5	-15,5%	-6,8%	-7,4%	-43,2%	-47,4%
Gaz EU TTF 1M [EUR/MWh]	42,1	-6,3%	-10,9%	-9,7%	-44,8%	-78,1%
CO2 [EUR/t]	89,9	0,9%	-7,4%	-6,9%	10,3%	38,8%
Węgiel ARA [USD/t]	123,0	-6,6%	-17,0%	-15,7%	-46,1%	-71,6%
Miedź LME [USD/t]	8 893,3	-0,7%	1,3%	-0,6%	6,3%	-16,9%
Aluminium LME [USD/t]	2 334,0	-1,1%	0,8%	0,3%	-0,7%	-39,8%
Cynk LME [USD/t]	3 054,0	-1,5%	1,3%	0,8%	1,7%	-25,0%
Ołów LME [USD/t]	2 115,7	-0,1%	-0,1%	0,6%	-9,5%	-13,8%
Stal HRC [USD/t]	1 060,0	1,0%	1,5%	0,6%	42,5%	-9,8%
Ruda żelaza [USD/t]	127,3	0,9%	1,1%	1,2%	14,4%	-21,0%
Węgiel koksujący [USD/t]	354,3	0,9%	2,7%	2,6%	22,4%	-39,6%
Złoto [USD/oz]	1 848,3	-0,4%	1,7%	1,2%	1,3%	-7,5%
Srebro [USD/oz]	21,1	-0,9%	2,2%	0,8%	-12,0%	-17,9%
Platyna [USD/oz]	975,0	-0,8%	3,4%	2,0%	-9,2%	-13,5%
Pallad [USD/oz]	1 407,4	-1,7%	-0,2%	0,2%	-21,7%	-52,8%
Bitcoin USD	22 447,2	0,9%	-4,0%	-3,0%	35,7%	-40,7%
Pszrenica [USD/bu]	682,5	-1,9%	-1,9%	-1,3%	-13,8%	-49,4%
Kukurydza [USD/bu]	645,5	0,0%	0,4%	2,5%	-4,9%	-13,8%
Cukier ICE [USD/lb]	20,9	-0,2%	2,9%	4,0%	11,5%	14,3%

WIG20



WIG20 Index (WIG20) graph 1550 Daily 07SEP2022-07MAR2023

Źródło: Bloomberg, Dom Maklerski BDM S.A.

Copyright© 2023 Bloomberg Finance L.P.

07-Mar-2023 07:18:28

S&P500



SPX Index (S&P 500 INDEX) G1598 Daily 07SEP2022-07MAR2023

Źródło: Bloomberg, Dom Maklerski BDM S.A.

Copyright© 2023 Bloomberg Finance L.P.

07-Mar-2023 07:18:55

INFORMACJE ZE SPÓLEK

Benefit Systems

Spółka opublikowała szacunkowe wyniki za 4Q'22:

Szacunkowe wyniki za 4Q'22 [mln PLN]

	wyniki	kons.	różnica	r/r	q/q	YTD 2022	r/r
Przychody	562,9	543,7	3,5%	71,1%	16,0%	1 909,8	100,0%
EBITDA	136	112,0	21,5%	44,9%	7,0%	445,0	117,0%
EBIT	74,1	50,3	47,5%	95,7%	7,2%	212,9	--
marża EBITDA	24,2%	20,6%	3,5	-4,4	-2,0	23,3%	1,8
marża EBIT	13,2%	9,2%	3,9	1,7	-1,1	11,2%	11,6

Źródło: BDM, spółka

Vercom

- Przychody Vercomu w 2022 roku wyniosły 260,3 mln PLN, skorygowana EBITDA 55,1 mln PLN - szacunkowe dane. Vercom ustanowił politykę dywidendową. Konsensus zakładał ubiegłoroczne przychody na poziomie 261 mln PLN, a skoryg. EBITDA na 52,2 mln PLN. Według wstępnych danych ubiegłoroczny zysk brutto Vercomu na sprzedaży wyniósł 115,7 mln PLN.

- Ostateczne wartości zostaną przedstawione w skonsolidowanym raporcie rocznym za 2022 rok, którego publikację zaplanowano na 28 marca 2023 roku.

Vercom, spółka technologiczna z GPW szacuje, że znów podwoiła skalę biznesu, m.in. dzięki przejęciom. Chce podtrzymać trend, polując na zagranicznych klientów - także tych dużych od globalnej konkurencji. – Puls Biznesu

Kernel

Namsen Limited z siedzibą na Cyprze zapowiedział ogłoszenie delistingowego wezwania do zapisywania się na sprzedaż 52 057 219 akcji spółki Kernel Holding w cenie 18,5 PLN za sztukę.

Główny akcjonariusz ukraińskiego producenta zbóż i oleju słonecznikowego Kernel Holding, który ogłosił zamiar wezwania na 100% akcji spółki, nie widzi zalet dalszego notowania Kernela na GPW. W przypadku objęcia minimum 95% akcji możliwy jest przymusowy wykup spółki.

IMC

IMC zebrało 532 tys. ton kukurydzy z powierzchni 50,2 tys. ha. Ten wynik sprawia, że plony okazały się drugim wynikiem w historii spółki. Dotychczasowy rekord to 11,1 t/ha. Pomimo bardzo dobrych rezultatów, władze firmy określają te żniwa najtrudniejszymi w historii. Na komplikacje miały wpływ zarówno agresja rosyjska, jak i niesprzyjające warunki pogodowe. Jednocześnie IMC finalizuje obecnie przygotowania do siewu upraw jarych w sezonie 2023.

PKN Orlen

- PKN Orlen będzie się domagać od Rosjan wypłaty kar w związku z przerwaniem dostaw ropy - prezes D. Obajtek.
- Prezes spółki jest przeciwny wprowadzeniu podatku od nadmiarowych zysków. Wskazał, że koncern ponosi wysokie koszty zamrożenia cen gazu, chce wypłacić dywidendę i ma w planach miliardowe inwestycje.

Captor Therapeutics

Captor Therapeutics planuje emisję do 1.222.467 akcji na realizację planów strategicznych. Chce pozyskać inwestorów zagranicznych, rozważa wejście na Nasdaq.

PGE

Spółka PGE Systemy, spółka z grupy PGE, odpowiedzialna za budowę sieci łączności specjalnej LTE 450 na potrzeby energetyki, podpisała umowę z firmą Ericsson na dostawę i wdrożenie komponentów rdzeniowych CORE.

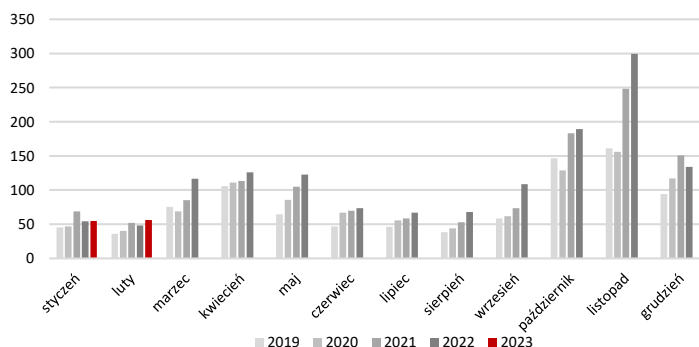
Mirbud

Mirbud podpisał umowę z Development Concept One DM na budowę dwóch budynków magazynowo-produkcyjno-usługowych z zapleczem socjalno-biurowym, o wiodącej funkcji zakładu produkcyjnego, przy ul. Rzecznej 6 w Warszawie. Wartość umowy to 18,0 mln EUR netto.

Oponeo.pl

Szacunkowe przychody w lutym'23 wyniosły ok. 56,2 mln PLN (+16% r/r).

Szacunkowe miesięczne przychody [mln PLN]



Źródło: BDM, spółka

BoomBit

- BoomBit wypracował w lutym 2023 r. 19,5 mln PLN (-17,4% m/m). Wydatki na User Acquisition wyniosły 10,8 mln PLN (-23,2% m/m), a koszty prowizji platform wzrosły do 2,5 mln PLN (+14,9% m/m). W rezultacie grupa zanotowała w ostatnim miesiącu niższe przychody pomniejszone o UA i prowizje platform, które wyniosły 6,1 mln PLN (-21,6%) i miała łącznie 13,3 mln pobrań.

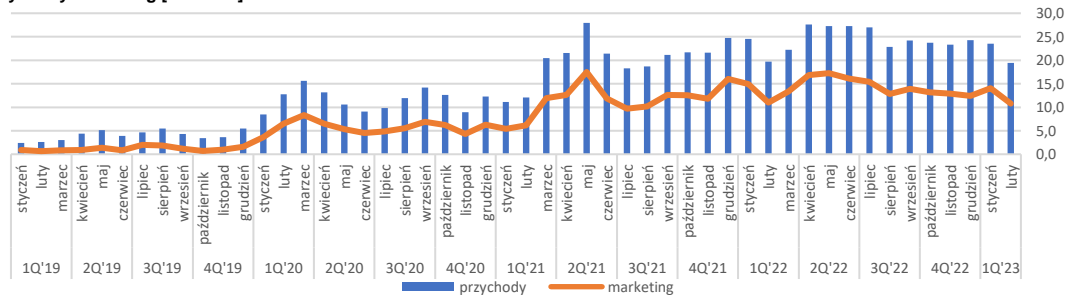
- "Luty jest najkrótszym miesiącem w roku, a 10% mniej dni niż w innych miesiącach jest jak co roku widoczne w raportowanych wynikach. **W dalszym ciągu intensywnie skalujemy Hunt Royale, wydatki marketingowe były w ostatnim miesiącu wyższe nawet od bardzo intensywnych kampanii w grudniu.** Wskaźnik Daily Active Users mamy obecnie najwyższy w historii. Trzeba pamiętać, że jest to gra Mid-Core i wpływ tych kampanii na wyniki rozkładać się będzie przez kilka kolejnych miesięcy." - mówi Marcin Olejarz, Prezes BoomBit.

- "Na początku marca oficjalnie wydaliśmy Royal Merge na platformie Google Play. Sama gra będzie dalej rozwijana, w tym w zakresie monetyzacji reklamowej, co powinno przełożyć się na satysfakcjonujące ARPU." - dodaje.

- "7 marca zaplanowana jest długo wyczekiwana premiera Hunters On-Chain. Z tej okazji odbędzie się inauguracyjny turniej, w którym gracze będą rywalizować o nagrody w postaci kolekcji NFT oraz tokenów BGEM. Żeby wziąć udział w turnieju wystarczy wejść na boomland.io i rozpocząć grę. Spodziewamy się, że turniej przyciągnie uwagę graczy zarówno klasycznych gier mobilnych jak i web3. **Sukces sprzedaży pierwszej kolekcji NFT udowodnił, że Hunters On-Chain będzie przełomową grą. Zbliżająca się premiera i turniej są bardzo wyczekiwane zarówno przez entuzjastów gier, jak i inwestorów.**" - dodaje Hannibal Soares, wiceprezes BoomBit.

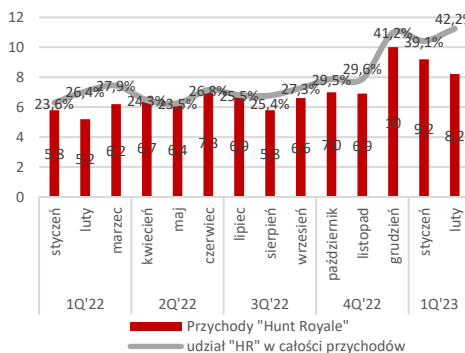
- W lutym 2023 r. najlepiej zarabiającymi tytułami podobnie jak przed miesiącem były Hunt Royale (8,2 mln PLN przychodów) oraz Darts Club (2,5 mln PLN). Przychody z gier Hyper-Casual wyniosły 6,6 mln PLN i stanowiły około 34% w strukturze przychodów Grupy BoomBit. Wśród gier Hyper-Casual największe przychody wypracował Falling Art Ragdoll Simulator (1,2 mln PLN).

Przychody/marketing [mln PLN]



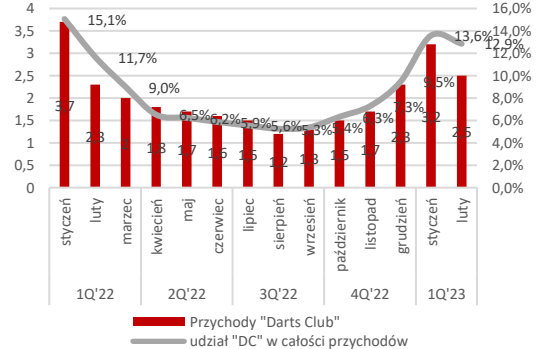
Źródło: Dom Maklerski BDM S.A., spółka

Przychody gry „Hunt Royale” i ich udział ogółem w przychodach [mln PLN, %]



Źródło: Dom Maklerski BDM S.A., spółka

Przychody gry „Darts Club” i ich udział ogółem w przychodach [mln PLN, %]



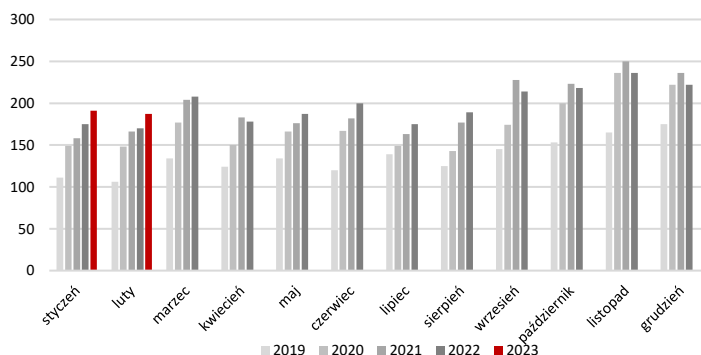
Źródło: Dom Maklerski BDM S.A., spółka

Komentarz BDM: Spółka wypracowała w lutym'23 19,5 mln PLN przychodów, co jest 17,4% mniej m/m oraz -1,2% r/r (luty jest najkrótszym miesiącem w roku, ma o 10% mniej dni niż styczeń, a co ma odzwierciedlenie w spadku wyników m/m, w zeszłym roku skala spadku między styczniem'22 a lutym'22 kształtowała się na poziomie 19,9% m/m). W omawianym okresie za ok. 34% odpowiadały gry Hyper-Casual generując 6,6 mln PLN (-25,6% m/m – wpływ niższych wydatków na User Acquisition oraz brak nowych premier w tym segmencie), natomiast za resztę odpowiadały non-HC (12,9 mln PLN, -12,2% m/m). Monetyzacja najważniejszej gry w portfelu BBT czyli „Hunt Royale” wyniosła 8,2 mln PLN (-10,9% m/m). Drugą najlepiej monetyzującą się grą „Dart’s Club” wygenerowała 2,5 mln PLN (-21,9% m/m). W związku z krótszym miesiącem jak i mniejszymi wydatkami marketingowymi na gry HC obniżeniu uległy koszty UA, które wyniosły 10,8 mln PLN (-23,2% m/m, a ich udział w przychodach wyniósł 55,5% vs 59,8% w styczniu'23). Prowizje platform wyniosły 2,5 mln PLN i były o 14,9% wyższe m/m (w styczniu widoczny był efekt polityki Google, zgodnie z którą spółka płaciła mniej do osiągnięcia progu 1 mln USD przychodów z mikropłatności). Przychody po oczyszczeniu o koszty UA i prowizje platform wyniosły 6,1 mln PLN (-15,9% m/m). Spółka w dalszym ciągu intensywnie skaluje „Hunt Royale” (wydatki marketingowe były w ostatnim miesiącu wyższe nawet od bardzo intensywnych kampanii w grudniu). Wskaźnik Daily Active Users jest obecnie najwyższy w historii. Trzeba pamiętać, że jest to gra Mid-Core i wpływ tych kampanii na wyniki rozkładać się będzie przez kilka kolejnych miesięcy. **Dzisiaj przed nami premiera pierwszej, długo wyczekiwanej, blockchainowej gry „Hunters On-Chain” (<https://www.boomland.io>).**

Action

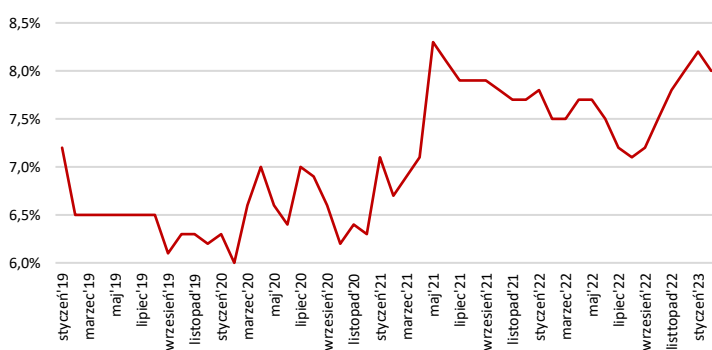
Szacunkowe obroty grupy w lutym'23 wyniosły 187 mln PLN (+10% r/r). Marża w tym okresie wyniosła 8%.

Szacunkowe miesięczne obroty [mln PLN]



Źródło: BDM, spółka

Marża [%]



Źródło: BDM, spółka

Rainbow Tours

Zapowiada się mocny rok w Rainbow Tours. Przychody organizatora wycieczek turystycznych mogą sięgnąć w tym roku 3 mld PLN. Mocna marża może sprawić, że ten rok będzie rekordowy pod względem wyników. - Parkiet

PGE, ZE PAK

PGE i ZE PAK bliżej atomu z Korei. Największy producent energii w Polsce i firma Zygmunta Solorza-Żaka podpiszą umowę o powstaniu spółki celowej odpowiedzialnej za rozmowy z Koreą Płd. o budowie atomu. - Parkiet

MOL

MOL stawia na elektromobilność. Firma ma dziś około 200 ładowarek do aut elektrycznych w sześciu krajach. Wkrótce może je też uruchomić w Polsce, gdyż jesteśmy jednym z trzech rynków, na którym posiada największą sieć stacji paliw. - Parkiet

Grupa Azoty

Azoty rozbudują Port Police. W najbliższych latach ma powstać nowe nabrzeże oraz linia i stacja kolejowa. Szybciej, bo jeszcze w tym roku, ruszy nowy kompleks chemiczny, po uruchomieniu którego port powinien zwiększyć przeładunki o kilkadziesiąt procent. - Parkiet

Banki

Banki nie dają za wygraną. Choć Związek Banków Polskich apeluje o ustawowe rozwiązanie problemu frankowego, to poszczególne banki próbują zachować zimną krew, czekając na ostateczny wyrok TSUE. I mówią wprost: nie będziemy proponować frankowiczom korzystniejszych warunków uгод, a opinia rzecznika TSUE to nie finalny wyrok. – Gazeta Wyboracz

Rafako, PBG

Rafako, PBG oraz MS Galleon zawarły aneks do umowy sprzedaży 7 665 999 akcji Rafako należących do PBG i udziałów w kapitale zakładowym Multaros Trading Company Limited, a więc pośrednio 34 800 001 akcji Rafako. Spółki potwierdzają wolę w zakresie kontynuacji i dalszej realizacji transakcji przewidzianej w umowie, a termin zamknięcia transakcji przedłużono do najpóźniej 30 kwietnia 2023 roku.

Synektik

Synektik Pharma - spółka zależna Synektika - uzyskała pozwolenie na dopuszczenie do obrotu produktu leczniczego FLT (18F) Synektik (Fluorodeoksytymidyna 18F). Produkt jest przeznaczony wyłącznie do celów diagnostycznych i jest stosowany w badaniach PET (metodą pozytonowej tomografii emisyjnej, ang. Positron Emission Tomography). Służy do określania lokalizacji nowotworów złośliwych, dzięki możliwości oznaczania komórek, w których zachodzą bardzo nasilone procesy podziału.

DB Energy	DB Energy wybuduje za 13,5 mln PLN kotłownię gazową dla Schumacher Packaging Zakład Grudziądz. Spółka podała, że przewidywany termin realizacji umowy określony został na 30 tygodni od dnia przekazania placu budowy. Przekazanie placu budowy zaplanowane jest na 1Q'23.
Alior Bank	Alior Bank został częścią ekosystemu FinTech Poland, którego celem jest zwiększenie konkurencyjności i internacjonalizacji polskiego rynku innowacji finansowych.
Bloober Team (NC)	<ul style="list-style-type: none">- Feardemic, z grupy Bloober Team, rozmawia o pozyskaniu nowych tytułów do portfolio, chce rozbudować dział portingu gier i "widzi punkt", w którym może zostać rozdzielony i niezależny od jakiegokolwiek pomocy ze strony spółki matki.- Bloober Team pokaże dzisiaj, 7 marca, jak rozszerza swoją strategię, by dać pełen obraz tego, jak zamierza stać się światowym liderem w horrorach.
Ditix (NC)	Ditix zdecydował o rozpoczęciu procesu przeglądu opcji strategicznych, którego celem będzie rozpoznanie możliwych kierunków rozwoju działalności oraz wybór najkorzystniejszej ścieżki rozwoju.
SimFabric	<ul style="list-style-type: none">- SimFabric podpisał z Microsoft Corporation umowę dotyczącą współpracy przy wydaniu 6 gier z portfolio SimFabric na konsole Xbox One i Xbox Series X S, a także na wszelkie pozostałe generacje konsol Xbox, w tym również w usługach streamingu i technologii xCloud.- Umowa została zawarta na czas nieokreślony i jest kontynuacją rozwoju współpracy pomiędzy SimFabric a koncernem Microsoft w ramach wydawania gier na konsolę Xbox One oraz Xbox Series X S.- W ciągu dwóch nadchodzących lat emitent planuje wydać 13 tytułów na konsole Xbox One oraz Xbox Series X S. Pozostałe 7 tytułów jest w trakcie negocjacji pomiędzy stronami, a po ich finalizacji będą rozszerzały zawartą umowę.- Umowa objęta jest ścisłym zapisem o poufności i zarówno tytuły, jak i daty premier zostaną podane do publicznej wiadomości po uzyskaniu na to zgody ze strony Microsoft.
SDS Optic (NC)	SDS Optic zakończył I etap badań klinicznych mikros sondy inPROBE i ze wstępnego raportu wynika, że podczas badania nie zareportowano żadnych zdarzeń niepożądanych związanych z urządzeniem oraz z procesem prowadzonego badania klinicznego.
Genomtec (NC)	Genomtec nie chce zwlekać z przeprowadzeniem emisji akcji. Liczy, że warunki rynkowe pozwolą na sprawne przeprowadzenie procesu. Spółka chce zintensyfikować prace badawczo-rozwojowe w zakresie opracowania platformy do diagnostyki onkologicznej Genomtec Tumor.
LMG (NC)	Live Motion Games rozwiązał umowę z PlayWay, na mocy której zobowiązał się do opracowania nowej gry komputerowej Egypt Frontiers. Decyzję o rozwiązaniu umowy Live Motion Games podjął w związku z potrzebą skupienia swoich zasobów na realizacji głównych gier spółki, takich jak Chernobyl Liquidators czy Builders of China.

Źródło: Dom Maklerski BDM S.A., spółki, PAP

WYDZIAŁ ANALIZ I INFORMACJI:

Maciej Bobrowski

Dyrektor Wydziału

tel. (032) 208 14 12

e-mail: maciej.bobrowski@bdm.pl

[strategia, przemysł, media/rozrywka, TMT](#)

Krzysztof Pado

Zastępca Dyrektora

Doradca Inwestycyjny

tel. (032) 208 14 32

e-mail: krzysztof.pado@bdm.pl

[oil&gas, budownictwo, materiały budowlane, deweloperzy](#)

Krzysztof Tkocz

Analityk rynku akcji

tel. (032) 208 14 38

e-mail: krzysztof.tkocz@bdm.pl

[gry komputerowe](#)

Anna Tobiasz

Młodszy analityk rynku akcji

Doradca Inwestycyjny

tel. (032) 208 14 35

e-mail: anna.tobiasz@bdm.pl

WYDZIAŁ OBSŁUGI KLIENTÓW INSTYTUCJONALNYCH:

Leszek Mackiewicz

Dyrektor Wydziału

tel. (022) 62-20-848

e-mail: leszek.mackiewicz@bdm.pl

Tomasz Ilczyszyn

tel. (022) 62-20-854

e-mail: tomasz.ilczyszyn@bdm.pl

Maciej Fink-Finowicki

tel. (022) 62-20-855

e-mail: maciej.fink-finowicki@bdm.pl

Piotr Komorowski

tel. (022) 62-20-851

e-mail: piotr.komorowski@bdm.pl

Nota prawna:

Opracowanie nie jest podstawą żadnej rekomendacji kupna bądź sprzedaży w rozumieniu obowiązującego prawa i nie powinien być tak interpretowany. BDM nie ponosi odpowiedzialności za decyzje inwestycyjne podjęte na podstawie niniejszego raportu ani za szkody poniesione w wyniku tych decyzji inwestycyjnych. Materiał ma charakter czysto informacyjny, a podmioty opisywane w opracowaniu są dobrane subiektywnie przez autora.

Niniejszy raport został po raz pierwszy udostępniony klientom BDM 07.03.2023 roku, 07:37 CET

Raport skierowany jest do wszystkich klientów, z którymi Dom Maklerski BDM S.A. (dalej: BDM) zawarł Umowę o świadczenie usług maklerskich na podstawie Regulaminu świadczenia usług maklerskich przez Dom Maklerski BDM S.A. lub Umowę o świadczenie usług maklerskich dla klientów, których rachunek papierów wartościowych prowadzony jest przez bank depozytariusz. Niniejszy raport, przy wykorzystaniu medialnych kanałów dystrybucji, może dotrzeć również do innych podmiotów na podstawie decyzji Dyrektora Wydziału Analiz. Nie może być on jednak publikowany bądź powielany bez uprzedniej pisemnej zgody BDM, w szczególności nie może zostać przekazany lub wydany osobom w USA, Australii, Kanadzie, Japonii.

Opracowanie ma charakter informacyjny i nie stanowi reklamy ani nie stanowi oferty lub zaproszenia do subskrypcji lub zakupu instrumentów finansowych.

Inwestor powinien mieć świadomość, że każda decyzja inwestycyjna na rynku kapitałowym jest obciążona szeregiem ryzyk, które mogą finalnie skutkować poniesieniem przez niego straty finansowej. Stopa zwrotu z poszczególnych inwestycji może ulegać wahanom w zależności od różnych czynników, na które inwestor nie będzie miał wpływu. Dlatego, klient podejmujący pojedynczą decyzję inwestycyjną powinien nie tylko sprawdzić aktualność i poprawność poszczególnych założeń dokonanych przez analityka w raporcie ale i dokonać niezależnej oceny i przeprowadzić własne analizy (bazujące także na innych scenariuszach niż przedstawione przez analityka) uwzględniając poziom akceptowalnego przez siebie ryzyka. Decydując się na aktywność na rynku kapitałowym, inwestor powinien uwzględniać, że struktura portfelową inwestycji (dywersyfikacja inwestycji poprzez posiadanie więcej niż jednego instrumentu finansowego) może redukować ryzyko ekspozycji na poszczególny instrument przynoszący negatywną stopę zwrotu w danym okresie. Jednocześnie jednak, może to prowadzić do ograniczenia dodatknej stopy zwrotu jaką inwestor mógłby osiągnąć na pojedynczym instrumencie finansowym w danym okresie czasowym. Inwestor powinien być świadomy, że struktura portfelową inwestycji i jakkolwiek strategia inwestycyjna dla rynku akcji nie gwarantuje osiągnięcia przez niego dodatknej stopy zwrotu i nie chroni go przed finalnym poniesieniem straty.

W opinii BDM, niniejsze opracowanie zostało sporządzone z zachowaniem zasad metodologicznej poprawności i obiektywizmu na podstawie ogólnodostępnych informacji, które BDM uważa za wiarygodne. Źródła informacji wykorzystane w raporcie to wszelkie dane na temat przedmiotowych instrumentów finansowych dostępne analitykowi, w tym m.in. raporty okresowe i bieżące spółki, raporty okresowe i bieżące podmiotów wykorzystanych do wyceny porównawczej, raporty branżowe, informacje prasowe, inne. BDM nie gwarantuje jednak dokładności ani kompletności opracowania, w szczególności w przypadku gdy informacje, na których oparto rekomendacje okazały się niedokładne, niewyczerpujące lub nie w pełni odzwierciedlały stan faktyczny. Przedstawione prognozy są oparte wyłącznie o analizę przeprowadzoną przez BDM bez uzgodnień ze spółkami ani z innymi podmiotami i opierają się na szeregu założeń, które w przyszłości mogą okazać się nietrafne. BDM nie udziela żadnego zapewnienia, że podane prognozy są sprawne.

W opinii BDM niniejszy dokument został sporządzony z zachowaniem należytej staranności i rzetelności.

Analityk (analitycy) sporządzający niniejszy dokument otrzymuje wynagrodzenie stałe a Zarząd BDM ma prawo przyznać mu wynagrodzenie dodatkowe. Dodatkowe wynagrodzenie może być pośrednio uzależnione od wyników pozostałych usług oferowanych przez BDM, w tym usługi bankowości inwestycyjnej, jednak nie jest ono bezpośrednio uzależnione od wyników finansowych pochodzących ze świadczenia innych usług, w tym bankowości inwestycyjnej, które były lub mogły być uzyskiwane przez BDM.

Inwestor powinien zakładać, że BDM świadczył, świadczy lub może złożyć ofertę świadczenia usług spółce lub innym spółkom wymienionym w niniejszym raporcie.

BDM nie ma obowiązku podejmowania jakichkolwiek działań, które miałyby spowodować, że instrumenty finansowe, będące przedmiotem wyceny zawartej w niniejszym dokumencie będą wycenione przez rynek zgodnie z ewentualną wyceną zawartą w niniejszym dokumencie.

Inwestor powinien zakładać, że pracownicy BDM lub pełnomocnicy oraz akcjonariusze, mogą posiadać długie lub krótkie pozycje w akcjach emitenta lub innych instrumentach finansowych powiązanych z akcjami emitenta, w szczególności dotyczy to sytuacji posiadania nie więcej niż 5% kapitału, i mogą dokonywać nimi transakcji również jako pełnomocnik. Każda z wyżej wymienionych osób mogła dokonać transakcji dotyczącej przedmiotowych instrumentów finansowych przed wydaniem niniejszej publikacji. Jednocześnie jednak przedmiotowe instrumenty z chwilą rozpoczęcia prac nad raportem są wpisywane na listę restrykcyjną dla pracowników Wydziału Analiz.

W opinii BDM niniejsze opracowanie zostało sporządzone z wykluczeniem jakiegokolwiek konfliktu interesów, który mógłby wpłynąć na jego treść. BDM posiada regulacje wewnętrzne, które mają na celu zapobieganie konfliktom interesów w przypadku rekomendacji lub innych opracowań Wydziału Analiz. Odbiorca raportu może zapoznać się z zasadami obowiązującymi w BDM poprzez stronę internetową BDM, w szczególności odnoszącymi się do:

- zarządzania konfliktami interesów, przyjmowania i przekazywania zachęt- informacje znajdują się pod adresem: <https://www.bdm.pl/o-nas/o-domu-maklerskim-bdm/zasady-mifid-fatca-skargi-sprawozdania-i-dokumenty-archiwalne>
- powiązań BDM z emitentami notowanymi na GPW, NewConnect, Catalyst z tytułu wykonywania na ich rzecz przez BDM funkcji animatora w celu wspomaganie płynności obrotu instrumentami finansowymi- informacje znajdują się pod adresami:
<https://www.gpw.pl/animatory-emitenta>
<https://www.gpw.pl/animatory-rynku>
<https://newconnect.pl/czlonkowie-animatory-rynku>
<https://gpcatalyst.pl/uczestnicy-catalyst-lista-animatorow>

Nadzór nad BDM sprawuje Komisja Nadzoru Finansowego.