

Redaktor wydania: Krzysztof Tkocz / Anna Tobiasz

KOMENTARZ PORANNY

Delikatne odreagowanie piątkowych spadków

Po zeszłotygodniowej wyprzedazy poniedziałek przyniósł delikatne wzrosty. Na głównych indeksach GPW nie przekraczały one 1%. WIG20 zyskał +0,8%, WIG +0,6%, mWIG40 podniósł się zaledwie o +0,04%, natomiast sWIG80 wzrósł +0,7%. Sektorowo najlepiej radziło sobie górnictwo, odzież i gry – ich indeksy wzrosły po +1,5%. Gorszy początek tygodnia zaliczyły natomiast leki (-1,1%) i chemia (-0,6%). Wśród blue chipów pozytywnie wyróżniał się Santander (-3,9%), w którym trwa skup akcji własnych. Z drugiej strony najmocniej tracił Orange (-0,8%), mBank (-0,5%), czy Cyfrowy Polsat (-0,4%). Na szerokim rynku gwiazdą był Games Operators (+11,9%). Nieco niżej, ale wciąż z pokaźnymi wzrostami sesję zakończyli GreenX (+8,0%), Zremb-Chojnice (+7,3%), czy Synektik (+7,3%). Na rynkach zagranicznych także dominowały pozytywne nastroje. DAX zyskał +1,3%, CAC40 +1,5%, a FTSE100 +0,7%. Za oceanem, po najsłabszym tygodniu od grudnia'22, również dominowały delikatne wzrosty. Dow Jones zyskał +0,2%, S&P +0,3%, a Nasdaq +0,6%. Dzisiaj w kalendarzu ekonomicznym z krajowego rynku finalny odczyt PKB za 4Q'22, wskaźnik rynku pracy i wskaźnik wyprzedzający koniunktury wg BIEC. Poznamy też odczyt inflacji konsumenci w Francji i Hiszpanii, natomiast jutro zostanie ogłoszony ten wskaźnik dla Niemiec. Dzisiaj także na Węgrzech zostanie podjęta decyzja ws. stóp procentowych – rynek spodziewa się pozostawienia głównej stopy na poziomie 13%. Inflacja w tym kraju jest najwyższa w całej UE (25,7% r/r). O poranku na rynku azjatyckim, wzorem pozostałych kontynentów, występują niewielkie wzrosty. Nikkei finiszuje w okolicach +0,1%, a SSE +0,3%. Na kontraktach terminowych przeważa zieleń.

Anna Tobiasz

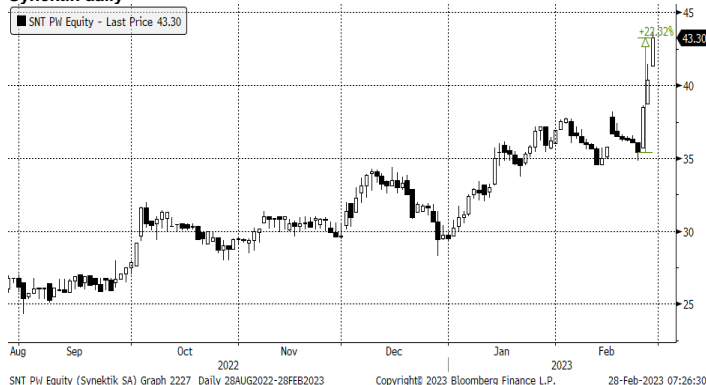
SKRÓT INFORMACJI ZE SPÓŁEK

- **Budimex:** Wysokie saldo pozostałej działalności i niski podatek dochodowy z wpływem na wyniki 4Q'22 [komentarz BDM];
- **MS Zabrze:** Szacunkowe wyniki 4Q'22 powyżej naszych oczekiwań [komentarz BDM];
- **Creepy Jar:** Według wstępnych danych spółka w 4Q'22 miała 6,9 mln PLN EBIT i 7,2 mln PLN zysku netto, zgodnie z naszymi oczekiwaniami, jednak poniżej konsensusu – lekko negatywne; utrzymująca się dobra sprzedaż „GH” w 1Q'23 - pozytywne [komentarz BDM];
- **Novaturas:** Spółka miała 0,5 mln EUR straty netto, 0,5 mln EUR straty EBIT w 4Q'22; celuje w 210-225 mln EUR przychodów, 1-3 mln EUR zysku netto w 2023 r.;
- **AmRest:** Spółka ma nową umowę sprzedaży biznesu KFC w Rosji za min. 100 mln EUR;
- **11 bit studios:** Spółka rozpoczęła kampanię promocyjno-marketingową gry „The Thaumaturge” (P.Vitriol);
- **PlayWay:** W dniu wczorajszym (27.02.2023 r.) miała miejsce premiera gry „I Am Your President”;
- **Agora:** Agora kupiła 110 udziałów w spółce Eurozet od SFS Ventures za 9,2 mln EUR;
- **Allegro:** Spółka zakończyła program skupu akcji własnych;
- **Decora:** Spółka chce skupić do 42.058 akcji po 40 PLN/szt;
- **Stalexport:** Zarząd Stalexportu rekomenduje 0,2 PLN dywidendy na akcję;
- **Apteki:** W styczniu'23 wartość sprzedaży w aptekach wzrosła o 13,9% r/r [wykresy BDM];
- **Energa:** Rusza budowa ujęcia i magistrali przesyłowej wody dla powstającej elektrowni w Grudziądzu;
- **PKN Orlen:** Koncern nie podpisał w 2022 r. żadnego kontraktu na dostawy rosyjskiej ropy;
- **Suway:** Plast-Box wezwał do sprzedaży 1.575.273 akcji Suwar po 32,2 PLN za akcję;
- **Aplisens:** Aplisens utworzył 6,6 mln PLN odpisu na rosyjską spółkę zależną;
- **Introl:** NWZ Introlu zdecyduje o wypłacie 0,2 PLN dywidendy na akcję;
- **BNP:** BNP Paribas CIB otwiera IT Hub w Warszawie, planuje zatrudnić ok. 250 osób;
- **PKO BP:** Bank zawarł umowę gwarancji;
- **Bioceltix:** Spółka przyjęła strategię pozyskania kapitału poprzez emisję 150 tys. akcji dla Kvarco;
- **Drago Entertainment (NC):** Spółka ma ramową umowę wydawniczą z Codebusters Studio.

WYKRES DNIA

Synektik zyskuje po bardzo mocnych wynikach 1Q'22/23 (październik-grudzień'22). Choć raport kwartalny został opublikowany 15.02.2023, to kurs na dobre rozkręcił się dopiero po czwartkowej konferencji wynikowej. W ciągu trzech sesji (czwartek, piątek i poniedziałek) walory zyskały +22,3%. Od początku roku akcje spółki zyskały +46,8%.

Synektik daily



SNT PIV Equity (Synektik SA) Graph 2227 Daily 28AUG2022-28FEB2023
Copyright © 2023 Bloomberg Finance L.P. 28-Feb-2023 07:26:30

Źródło: Bloomberg

Notowania: poniedziałek, 27 lutego 2023

	Wartość	Zmiana	
		1D	YTD
WIG20	1 820,8	0,7%	1,6%
WIG30	2 235,7	0,7%	2,2%
mWIG40	4 367,5	0,0%	5,1%
sWIG80	19 475,1	0,7%	11,3%
WIG	59 406,0	0,6%	3,4%
NC Index	338,1	0,4%	7,9%
WIG Banki	6 518,1	0,7%	4,3%
WIG Bud	4 220,6	-0,1%	3,4%
WIG Chemia	11 667,7	-0,6%	7,2%
WIG Dew	2 795,1	-0,3%	6,5%
WIG Energia	2 141,2	0,2%	1,5%
WIG Games	17 951,8	0,8%	6,8%
WIG IT	4 456,4	0,4%	12,1%
WIG Media	6 297,7	-0,3%	4,4%
WIG Paliwa	5 940,6	0,8%	-1,2%
WIG Spoż	2 246,8	0,9%	11,4%
WIG Surowce	4 546,6	1,5%	-1,4%
WIG Odzież	5 322,9	1,5%	-9,6%
DAX	15 381,4	1,1%	10,5%
FTSE100	7 935,1	0,7%	6,5%
CAC40	7 295,6	1,5%	12,7%
BUX	44 940,0	-0,7%	2,6%
S&P500	3 982,2	0,3%	3,7%
DJIA	32 889,1	0,2%	-0,8%
Nasdaq Comp	11 467,0	0,6%	9,6%
Bovespa	105 711,1	-0,1%	-3,7%
Nikkei225	27 424,0	-0,1%	5,1%
Shanghai Comp.	3 258,0	-0,3%	5,5%
S&P/ASX 200	7 224,8	-1,1%	2,6%
EUR/PLN	4,71	-0,1%	0,6%
USD/PLN	4,44	-0,7%	1,6%
CHF/PLN	4,75	-0,2%	0,3%
EUR/USD	1,06	0,6%	-0,9%
USD/JPY	136,19	-0,2%	3,9%

FW20

	Wartość	Zmiana	
Kurs otwarcia	1 827	-10	-0,54%
Kurs zamknięcia	1 827	7	0,38%
Kurs min.	1 814	5	0,28%
Kurs max.	1 836	-6	-0,33%
Wolumen obrotu	23 346	-7 879	-25,23%
Otwarte pozycje	42 639	33	0,08%

Indeksy GPW

Indeks	Open	Low	High	Close	1D	Obrót
WIG20	1 810,7	1 806,5	1 828,3	1 820,8	0,8%	400
WIG30	2 227,2	2 218,4	2 244,8	2 235,7	0,7%	426
MWIG40	4 362,5	4 362,5	4 362,5	4 367,5	0,0%	74
sWIG80	19 360,3	19 360,3	19 497,6	19 475,1	0,7%	41
WIG-PL	60 285,5	60 285,5	60 585,6	60 554,2	0,6%	487
WIG	59 206,1	59 009,0	59 603,6	59 406,0	0,6%	531

WIG20

	Close	MC	1D	YTD
Allegro	28,80	30 439	1,4%	14,6%
Asseco Poland	80,25	6 661	1,7%	10,5%
CCC	35,13	1 928	1,1%	-18,1%
CD Projekt	132,12	13 314	2,0%	1,9%
Cyfrowy P.	17,16	10 975	-0,4%	-2,6%
Dino	370,80	36 353	0,2%	-1,2%
JSW	54,80	6 434	1,4%	-5,8%
Kęty	493,00	4 758	1,1%	7,9%
KGHM	125,80	25 160	1,5%	-0,7%
Kruk	330,40	6 383	0,1%	6,6%
LPP	9 585,00	17 773	1,6%	-10,0%
mBank	316,00	13 409	-0,5%	6,8%
Orange	6,74	8 840	-0,8%	1,7%
Pekao	88,22	23 155	0,1%	2,0%
Pepco	44,00	25 300	1,1%	11,3%
PGE	6,66	14 943	0,5%	-3,3%
PKN Orlen	63,04	73 186	0,8%	-1,9%
PKO BP	30,56	38 200	-0,1%	0,9%
PZU	36,19	31 251	-0,1%	2,2%
Santander Polska	296,60	30 309	3,9%	14,3%

mWIG40					Surowce				
	Close	MC	1D	YTD	Close	MC	1D	YTD	
11 bit st.	628,00	1 495	-1,9%	6,4%	Huuuge	26,60	2 241	2,3%	22,0%
Alior	39,82	5 199	0,3%	16,2%	ING BSK	168,20	21 883	1,3%	2,1%
Amrest	20,00	4 391	0,8%	2,2%	Inter Cars	485,00	6 872	-0,3%	5,2%
Asbis	24,60	1 365	-0,8%	3,8%	Kernel	20,10	1 689	0,7%	14,6%
Auto	17,04	2 226	1,5%	27,0%	Livechat	138,60	3 569	-1,7%	29,5%
Azoty	37,74	3 744	-1,1%	-4,4%	Mabion	21,61	349	-0,8%	2,9%
Benefit	824,00	2 417	1,0%	10,8%	Mercator	45,33	483	-2,4%	-8,1%
Bogdanka	46,94	1 597	2,0%	-6,0%	Millennium	4,43	5 374	-0,7%	-3,3%
Budimex	270,00	6 893	-1,5%	-4,9%	MoBrok	314,00	1 103	1,9%	5,4%
Bumehc	42,24	612	-2,6%	-25,3%	Neuca	584,00	2 624	-0,5%	-10,2%
Ciech	51,25	2 701	-0,5%	23,6%	PKP Cargo	15,20	681	0,5%	4,8%
Comarch	155,00	1 261	0,3%	-5,5%	Polenergia	76,60	6 753	-2,4%	-10,9%
DataWalk	79,50	408	-0,6%	-13,0%	Pracuj	53,80	3 673	-1,3%	31,5%
Develia	2,91	1 300	0,0%	18,3%	Selvita	80,90	1 485	-1,3%	-2,4%
Dom Dev.	110,00	2 816	-1,3%	15,8%	STS	17,00	2 661	1,2%	-1,7%
Enea	6,48	4 005	0,8%	8,0%	Tauron	2,15	3 766	0,5%	1,4%
Eurocash	14,79	2 058	1,1%	8,7%	TEN	130,20	955	1,0%	2,8%
Famur	3,78	2 172	-1,4%	14,5%	WP.PL	93,70	2 745	-0,5%	-7,2%
GPW	36,98	1 552	-0,3%	4,1%	XTB	33,22	3 899	1,5%	7,1%
Handlowy	82,30	10 753	2,6%	8,9%	ZE PAK	25,50	1 296	-0,8%	10,9%

	Cena	1D	1W	MTD	YTD	1R
Ropa Brent [USD/bbl]	82,7	-0,6%	-1,7%	-2,2%	-3,8%	-18,1%
Gaz USA HH [USD/MMBTu]	2,7	10,8%	19,4%	1,2%	-39,3%	-38,3%
Gaz EU TTF 1M [EUR/MWh]	47,4	-7,0%	-4,9%	-17,3%	-37,9%	-49,8%
CO2 [EUR/t]	97,1	2,9%	1,8%	7,5%	19,1%	10,6%
Węgiel ARA [USD/t]	148,2	7,4%	8,5%	8,4%	-35,1%	-23,2%
Miedź LME [USD/t]	8 783,0	1,1%	-3,6%	-4,5%	5,0%	-11,4%
Aluminium LME [USD/t]	2 316,3	1,4%	-4,3%	-11,4%	-1,4%	-31,6%
Cynk LME [USD/t]	3 016,0	0,9%	-4,7%	-11,8%	0,4%	-17,1%
Ołów LME [USD/t]	2 117,3	1,9%	-1,6%	-0,5%	-9,4%	-10,7%
Stal HRC [USD/t]	1 044,0	2,4%	30,8%	32,5%	40,3%	3,4%
Ruda żelaza [USD/t]	125,9	-0,2%	-0,2%	2,1%	13,1%	-11,3%
Węgiel koksujący [USD/t]	345,0	0,4%	-8,1%	3,9%	19,2%	-19,3%
Złoto [USD/oz]	1 814,8	0,2%	-1,4%	-5,9%	-0,5%	-4,9%
Srebro [USD/oz]	20,6	-0,7%	-5,5%	-13,1%	-13,9%	-15,6%
Platyna [USD/oz]	943,4	3,3%	1,5%	-7,0%	-12,2%	-9,9%
Pallad [USD/oz]	1 409,0	2,3%	-5,6%	-14,5%	-21,6%	-43,7%
Bitcoin USD	23 391,0	1,3%	-5,6%	1,9%	41,4%	-43,8%
Pszenica [USD/bu]	692,5	-2,2%	-9,5%	-9,0%	-12,6%	-25,4%
Kukurydza [USD/bu]	639,8	-1,6%	-5,6%	-5,9%	-5,7%	-8,3%
Cukier ICE [USD/lb]	20,3	3,2%	2,5%	-0,7%	8,4%	16,7%

WIG20



WIG20 Index (WIG20) graph 1550 Daily 28AUG2022-28FEB2023
Źródło: Bloomberg, Dom Maklerski BDM S.A.

S&P500



SPX Index (S&P 500 INDEX) G1598 Daily 28AUG2022-28FEB2023
Źródło: Bloomberg, Dom Maklerski BDM S.A.

INFORMACJE ZE SPÓLEK

Budimex

Spółka opublikowała wyniki za 4Q'22 (wybrane dane)

Wyniki za 4Q'22 [mln PLN]

	4Q'21	4Q'22	zmiana r/r	4Q'22P BDM	odchyl.	4Q'22P kons.	odchyl.	2021	2022	zmiana r/r
Przychody ze sprzedaży	2 377,4	2 250,7	-5,3%	2 265,1	-0,6%	2 301,8	-2,2%	7 911,2	8 619,1	8,9%
Zysk brutto ze sprzedaży	244,7	220,6	-9,9%	238,2	-7,4%	---	---	833,8	872,4	4,6%
Zysk na sprzedaży	154,1	115,8	-24,9%	135,2	-14,4%	---	---	553,1	541,8	-2,0%
EBIT	170,7	145,7	-14,7%	135,4	7,6%	145,4	0,2%	587,1	562,4	-4,2%
Zysk brutto	165,3	182,5	10,4%	171,0	6,7%	---	---	554,5	648,9	17,0%
Zysk netto	149,3	175,9	17,8%	136,0	29,3%	138,8	26,7%	451,1	534,4	18,5%
Marża zysku brutto ze sprzedaży	10,3%	9,8%		10,5%		---		10,5%	10,1%	
Marża EBIT	7,2%	6,5%		6,0%		6,3%		7,4%	6,5%	
Marża zysku netto	6,3%	7,8%		6,0%		6,0%		5,7%	6,2%	

Źródło: DM BDM S.A., spółka

Komentarz BDM

- Przychody wyniosły w 4Q'22 2,25 mld PLN (-5% r/r). Wyniki 4Q sezonowo w budownictwie szczególnie infrastrukturalnym uzależnione są od pogody w końcówce roku. Okres X i XI były w tym roku bardzo korzystne, natomiast pierwsza połowa XII przyniosła trudne warunki pogodowe, co naszym zdaniem przełożyło się na spadek przychodów r/r w 4Q'22. Przychody w segmencie budowlanym spadły o 7% r/r, na działalności usługowej (głównie FB Serwis) wzrosły o 12% r/r
- W 4Q'22 spółka miała 9,5% marży brutto ze sprzedaży w segmencie budowlanym. 4Q'22 nie był tym razem najmocniejszym kwartałem w roku (tak było np. w 2020 i 2021 roku). Kluczowy do oceny może być jednak poziom stanu rezerw na straty (spółka nie przedstawia go w wybranych danych, dopiero w bilansie w pełnym sprawozdaniu).
- Marża na działalności usługowej w 4Q'22, podobnie jak rok temu, była słabsza niż w poprzednich kwartałach. Zwracamy uwagę, że na poprzedniej konferencji wynikowej zarząd FB Serwis sygnalizował możliwość wypracowania dodatkowego wyniku na sprzedaży soli drogowej - pytanie czy rzeczywiście się to zmaterializowało.
- Koszty SG&A były w 4Q'22 na poziomie wyższym o 16% r/r.
- Na poziomie salda pozostałej działalności operacyjnej spółka wypracowała +29,9 mln PLN (rok temu +16,6 mln PLN), w tym 10,4 mln PLN w segmencie usług.
- Na poziomie EBIT wynik był, więc ostatecznie nieco lepszy od naszych oczekiwań (146 mln PLN vs 135 mln PLN nasza prognoza) i zgodny z konsensusem.
- Na poziomie netto wynik (176 mln PLN) wyraźnie powyżej naszych i rynku założeń. Wpłynęło na to wysokie dodatnie saldo finansowe (raczej oczekiwane ze względu na potężną nadwyżkę gotówki), jednocześnie jednak tylko 1% wyniosła w 4Q'22 efektywna stopa podatku.
- Gotówka netto po 4Q'22 na poziomie 3,1 mld PLN (po 3Q'22 było 2,1 mld PLN - bardzo dobry CF operacyjny w 4Q'22). Portfel zleceń na koniec roku wynosił 13,3 mld PLN (12,5 mld PLN po 3Q'22).
- Pełne wyniki zostaną opublikowane 31 marca 2023. Dziś natomiast na 10:00 przewidziana jest konferencja zarządu.

MS Zabrze

Spółka opublikowała wyniki szacunkowe za 4Q'22

Wyniki szacunkowe za 4Q'22 [mln PLN]

	4Q'21	4Q'22	zmiana r/r	4Q'22P BDM	odchyl.	2021	2022	zmiana r/r
Przychody ze sprzedaży	200,2	316,5	58,1%	319,5	-0,9%	770,1	1 172,3	52,2%
EBIT	8,2	20,2	147,8%	13,0	55,5%	32,1	58,3	81,7%
Zysk (strata) brutto	5,1	18,4	258,4%	12,5	47,3%	23,1	55,6	141,1%
Zysk (strata) netto*	3,0	9,4	213,8%	8,7	7,5%	14,7	33,3	127,2%
Marża EBIT	4,1%	6,4%		4,1%		4,2%	5,0%	
Marża zysku netto	1,5%	3,0%		2,7%		1,9%	2,8%	

Źródło: DM BDM S.A., spółka, * zysk netto bez korekty o zyski mniejszości

Komentarz BDM

- Na poziomie przychodów w 4Q'22 spółka odnotowała 316,5 mln PLN (oczekiwaliśmy 319,5 mln PLN), co oznacza wzrost o 58% r/r.
- EBIT na poziomie 20,2 mln PLN vs 13,0 mln PLN w naszych prognozach. W końcowych wynikach należy zwrócić ewentualnie uwagę na saldo pozostałej działalności operacyjnej oraz działalność pozostałą (w poprzednich kwartałach kontrybuowała ona wyraźnie negatywnie).
- Na wyniku brutto spółka odnotowała 18,4 mln PLN. Natomiast na poziomie netto 9,4 mln PLN, co na ten moment wiążemy prawdopodobnie z wysoką efektywną stopą podatku.
- Na 27 lutego portfel spółki wynosił 953 mln PLN, natomiast szacowana wartość kontraktów do podpisania w oparciu o aktualne oferty wynosi 246 mln PLN (po 3Q'22 było to odpowiednio: 1 136 mln PLN i 213 mln PLN).
- Finalne wyniki zostaną opublikowane 2 marca.

Novaturas

Spółka w 4Q'22 miała 41,7 mln EUR przychodów, -0,5 mln EUR EBIT oraz 0,5 mln EUR straty netto.

Cele Novaturas obejmują wypracowanie 210-225 mln EUR przychodów, 3-5 mln EUR EBITDA i 1-3 mln EUR zysku netto w 2023 r. Spółka chciałaby też obsłużyć w tym roku 270-290 tys. klientów wobec 267 tys. w 2022 r.

AmRest

AmRest rozwiązał umowę sprzedaży biznesu KFC w Rosji z OOO Almira i - w związku z prawem pierwokupu podpisał nową - ze Smart Service Ltd. AmRest oczekuje, że otrzyma w rezultacie transakcji co najmniej 100 mln EUR.

Creepy Jar

Spółka opublikowała szacunkowe wyniki za 4Q'22.

Szacunkowe wyniki za 4Q'2022 [mln PLN]

	4Q'21	4Q'22S	zmiana r/r	4Q'22P BDM	odchyl.	4Q'22P kons.	odchyl.	2021	2022S	zmiana r/r
Przychody	10,8	11,8	9,0%	11,6	2,0%	12,5	-5,6%	46,1	54,9	19,0%
EBIT	6,9	6,9	-0,4%	6,7	3,5%	7,6	-9,2%	30,2	36,1	19,6%
Zysk (strata) netto	8,0	7,2	-9,6%	7,0	2,8%	8,3	-13,3%	29,1	36,5	25,4%
Marża EBIT	64,0%	58,5%		57,6%		60,4%		65,5%	65,8%	
Marża zysku netto	73,6%	61,0%		60,5%		64,9%		63,1%	66,5%	

Źródło: Dom Maklerski BDM S.A., spółka

BDM:

- Spółka szacuje, że w 4Q'22 miała 11,8 mln PLN przychodów, 6,9 mln PLN EBIT oraz 7,2 mln PLN zysku netto.
- Na koniec grudnia'22 stan środków pieniężnych i innych aktywów pieniężnych wynosił 86 mln PLN, wobec 59,7 mln PLN na koniec 2021 r.
- Wypracowane w 2022 r. wyniki są efektem wysokiej sprzedaży gry Green Hell na wszystkich kluczowych platformach, w szczególności wzrostu przychodów z PC/Steam. Dodatkowo na wyniki pozytywnie wpłynął miała premiera Green Hell w wersjach na platformy VR, za których wydanie odpowiada Incuvo.
- W ubiegłym roku łączna sprzedaż brutto gry Green Hell na platformach Steam, Sony PlayStation i Microsoft Xbox (wersje gry, do których spółka posiada prawa wydawnicze) wyniosła 1,28 mln kopii, z czego 327 tys. kopii na konsolach PlayStation i Xbox.
- W oparciu o wstępne dane sprzedażowe dostępne na dzień niniejszego raportu, **szacunkowa sprzedaż brutto Green Hell na ww. platformy od początku 2023 roku wyniosła 203 tys. kopii, z czego 51 tys. sztuk stanowią egzemplarze przeznaczone na konsole PlayStation i Xbox.**
- Ostateczne wyniki finansowe Creepy Jar za 2022 r. zostaną przekazane w raporcie okresowym, który zostanie opublikowany 19 kwietnia 2023 r.
- Zarząd CRJ zamierza zarekomendować walnemu zgromadzeniu podjęcie uchwały o przeznaczeniu na wypłatę dywidendy co najmniej 50% zysku netto spółki za 2022 rok.

Komentarz BDM: wstępne dane za 4Q'22 są zgodne z naszymi oczekiwaniami, jednak poniżej konsensusu, co odbieramy lekko negatywnie. Na przestrzeni omawianego okresu sprzedało się 312 tys. kopii gry „GH”, z czego 68 tys. na konsolach vs nasze założenia na poziomie 290,5 tys. (222 tys. PC/68,5 tys. konsole). Krótkoterminowe aktywa finansowe wyniosły 86,0 mln PLN na koniec grudnia'22 wobec 78,0 mln PLN na koniec września'22, co stanowi wzrost q/q o 8,0 mln PLN. Pozytywnie odbieramy utrzymującą się dobrą sprzedaż GH w 1Q'23, która aktualnie kształtuje się na poziomie 203 tys. kopii (152 tys. PC, 51 tys. konsole) vs 305 tys. w 1Q'22 (203 tys. PC, 102 tys. konsole). Zarząd CRJ zamierza rekomendować walnemu zgromadzeniu podjęcie uchwały o przeznaczeniu na wypłatę dywidendy co najmniej 50% zysku netto spółki za rok 2022, czyli 18,3 mln PLN, co daje DPS na poziomie 25,5, DY= 3,1% - powyżej naszych oczekiwań.

11 bit studios

11 bit studios rozpoczęło kampanię promocyjno-marketingową gry The Thaumaturge (wcześniejsza nazwa kodowa Vitriol):

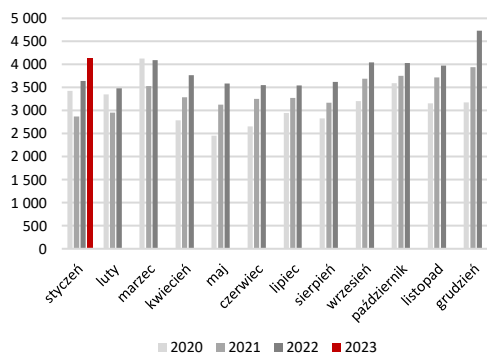
- Jest to, jak dotąd, największy projekt wydawniczy 11 bit studios.
- Producentem The Thaumaturge jest Fool's Theory, podmiot stowarzyszony 11 bit studios, które jest wydawcą gry.
- Oficjalna strona: https://store.steampowered.com/app/1684350/The_Thaumaturge/ .
- Trailer gry: <https://www.youtube.com/watch?v=YJ26yWIFH88> .
- Gameplay trailer: <https://thaumaturgethegame.watch/> .
- Opis gry: The Thaumaturge to produkcja z gatunku RPG, której akcja osadzona jest w zróżnicowanej kulturowo Warszawie z początku XX wieku. Gracze, wkraczając do duchowego świata napędzanego mocami ukrytymi przed zwykłymi ludźmi, muszą podejmować szereg moralnie niejednoznacznych wyborów, z których konsekwencjami będą musieli się zmierzyć.
- Za produkcję gry odpowiedzialny jest zespół ok. 60 osób.
- Gameplay demo rozgrywki The Thaumaturge zostanie zaprezentowane za zamkniętymi drzwiami na tegorocznych targach GDC, które odbędą się w marcu w San Francisco.

PlayWay	<p>W dniu wczorajszym (27.02.2023 r.) miała miejsce premiera gry „I Am Your President”;</p> <ul style="list-style-type: none">- gra zadebiutowała na platformie Steam z 10% promocją (13,5 USD);- peak graczy na poziomie 370;- 81,3% ocen pozytywnych.
Agora	<p>Agora kupiła od SFS Ventures 110 udziałów w spółce Eurozet, stanowiących 11% kapitału zakładowego i 11% ogólnej liczby głosów na zgromadzeniu wspólników Eurozet. Wartość wyjściowa umowy to 9,2 mln EUR.</p> <p>Sąd Apelacyjny w Warszawie utrzymał w mocy wyrok sądu I instancji, wyrażający bezwarunkową zgodę na przejęcie przez Agorę kontroli nad Eurozet. Wyrok jest prawomocny. W ślad za tym spółka sfinalizowała swoją największą w historii inwestycję w media - na mocy podpisanej tego samego dnia umowy stała się właścicielem kontrolnego pakietu udziałów Eurozet.</p> <p>Członkowie zarządu Grupy Radiowej Agory: Maciej Strzelecki i Adam Fijałkowski weszli w skład zarządu przejętej dziś spółki Eurozet, obejmując funkcje - odpowiednio - prezesa i wiceprezesa. Obaj pełnią te funkcje też w Grupie Radiowej Agory. Stanowisko członka zarządu Eurozetu odpowiedzialnego za finanse nadal będzie zajmować Tomasz Zakrzewski, co zapewni ciągłość funkcjonowania spółki.</p>
Suwar	<p>Plast-Box wezwał do sprzedaży 1.575.273 akcji Suwar po 32,2 PLN za akcję. O planach ogłoszenia wezwania informowano na początku lutego. Rozpoczęcie przyjmowania zapisów nastąpi 1 marca, a datą zakończenia przyjmowania zapisów jest 31 marca 2023 r. Przewidywany termin zawarcia transakcji to 5 kwietnia, a przewidywany termin rozliczenia transakcji to 11 kwietnia 2023 r. W wyniku nabycia wszystkich akcji objętych wezwaniem, Plast-Box zamierza posiadać wszystkie akcje wyemitowane przez spółkę, tj. 4.615.070.</p>
BNP	<p>BNP Paribas Corporate and Institutional Banking otwiera w Warszawie IT Hub o nazwie B-INFINIT. Do 2025 r. znajdzie w nim zatrudnienie ok. 250 specjalistów IT. BNP Paribas CIB planuje także otwarcie drugiego biura B-INFINIT w Krakowie w połowie 2023 r</p>
PKO BP	<p>PKO BP zawarł z kontrahentem umowę gwarancji, dotyczącą nieruchomościowej ochrony kredytowej w odniesieniu do portfela wyselekcjonowanych korporacyjnych wierzycielności kredytowych. Całkowita wartość portfela wierzycielności objętego gwarancją wynosi ok. 12,3 mld PLN, a portfel składa się z portfela obligacji o wartości ok. 1,5 mld PLN (Portfel A) oraz portfela pozostałych wierzycielności o wartości ok. 10,8 mld PLN (Portfel B).</p>
Bioceltix	<p>Bioceltix przyjął strategię dotyczącą pozyskania finansowania przez spółkę oraz zawarł z Kvarco Group ASI list intencyjny, z którego wynika zamiar zawarcia umowy inwestycyjnej dotyczącej objęcia przez Kvarco Group ASI do 150 000 akcji w ramach kapitału docelowego.</p>
Stalexport	<p>Zarząd spółki Stalexport Autostrady rekomenduje przeznaczenie 49,5 mln PLN na dywidendę, co daje 0,2 PLN na akcję. Wniosek zarządu zakłada przekazanie na dywidendę całego zysku spółki za 2022 rok (49,0 mln PLN) oraz 11,2 tys. PLN zysków z lat ubiegłych i 464 tys. PLN kapitału zapasowego.</p>
Aplisens	<p>Aplisens dokonał odpisu aktualizującego wartość udziałów spółki zależnej w Rosji (OOO Aplisens Rosja) w kwocie 6,6 mln PLN.</p>
Introl	<p>Akcjonariusze Introlu zdecydują o częściowym rozwiązaniu - w zakresie kwoty 5,1 mln PLN - kapitału rezerwowego i przeznaczeniu tej kwoty na wypłatę dywidendy - wynika z projektów uchwał NWZ zwołanego na 27 marca. Dywidenda na akcję ma wynieść 0,2 PLN. Proponowanym dniem dywidendy jest 3 kwietnia, a jej wypłata ma nastąpić 6 kwietnia.</p>
Allegro	<p>Allegro zakończyło program skupu akcji własnych. W ramach skupu nabyto 725 tys. akcji za ok. 20,1 mln PLN.</p>
Decora	<p>Decora zaprasza do składania ofert zbycia nie więcej niż 42.058 akcji spółki, stanowiących 0,4% kapitału, po 40 PLN za jedną akcję. Rozpoczęcie przyjmowania ofert sprzedaży zaplanowano na 1 marca, a zakończenie na 15 marca. Przewidywany dzień rozliczenia transakcji i nabycia akcji to 20 marca 2023 r.</p>
Energa	<p>Należąca do Energi z Grupy Orlen spółka CCGT Grudziądz rozpoczyna budowę ujęcia i magistrali przesyłowej wody koniecznych do prawidłowej pracy elektrowni w Grudziądzu. Obiekt będzie wyposażony w zamknięty system obiegu wody, aby ograniczyć jej pobór z Wisły do niezbędnego minimum.</p>

- PKN Orlen** Orlen nie podpisał w 2022 r., a tym bardziej w trakcie wojny na Ukrainie, żadnego kontraktu na dostawy rosyjskiej ropy - podkreśliło w poniedziałek na Twitterze biuro prasowe koncernu, odpowiadając na wcześniejszy wpis szefa klubu KO i wiceprzewodniczącego PO Borysa Budki.
- Manipulacją jest twierdzenie Donalda Tuska, że to PKN Orlen narzuca wysokie ceny na stacjach, koncern jest tylko jedną z wielu firm oferujących paliwa - podało biuro prasowe PKN Orlen odnosząc się do słów przewodniczącego PO. Spółka podkreśla, że ceny paliw w Polsce są jednymi z najniższych w Europie.
- Mały, ale tani - taki był ostatni kontrakt Orłenu na dostawę rosyjskiej ropy do Polski. Rosja odcięła dostawy, ale załatwienie dziury nie będzie problemem. Rafinerie Orłenu w Czechach nadal kupują surowiec w Rosji. – Puls Biznesu
- Prywatny kapitał inwestujący w SMR-y przychodzi państwu z pomocą, rozwiązując problemy z potencjalnymi niedoborami mocy - mówi DGP Dawid Jackiewicz, członek zarządu Orlen Synthos Green Energy. – Dziennik Gazeta Prawna
- Rosyjski koncern zerwał kontrakt na dostawy ropy naftowej do rafinerii Orłenu w Płocku. Transnieft tłumaczy to nieopłaceniem rachunków za transport surowca, nie podając konkretnych. – Gazeta Wyborcza
- Unimot** Finalizacja przejścia Lotosu Terminale, organizacja dostaw paliw z Zachodu, rozwój logistyki kolejowej, stacji Avia i produkcji paneli fotowoltaicznych - to główne zadania Unimotu na ten rok. - Parkiet
- Intersport** Intersport Polska ustalił z firmą EpicentrK warunki potencjalnej inwestycji w spółkę. Inwestor ma m.in. objąć akcje nowej emisji, za co spółka otrzyma ok. 10 mln EUR. Zawarcie umowy inwestycyjnej planowane jest do 3 kwietnia 2023 r.
- OT Logistics** Zgromadzenie obligatariuszy obligacji serii H OT Logistics zgodziło się na sprzedaż akcji Luka Rijeka i dokonanie innych czynności związanych z transakcją.
- JSW, Bogdanka** Ujęte w rozporządzeniu metanowym UE poziomy emisji nie mają szans na realizację przy zakładanej wielkości wydobycia węgla - podkreślają przedstawiciele JSW, Bogdanki oraz Polskiej Grupy Górniczej. - Rzeczpospolita
- Ten Square Games** TSG chce wrócić na wzrostową ścieżkę. Studio zapowiada rozwój flagowych gier oraz nowe projekty. Najbliższe miesiące pokażą, czy rozwój biznesu pozwoli spółce wrócić na celownik inwestorów. - Parkiet
- Celon Pharma** Celon z pięcioma projektami. Obecnie w fazie klinicznej jest pięć projektów, każdy z nich ma potencjał transakcyjny - ocenia prezes Maciej Wieczorek. Duże nadzieje zarząd pokłada m.in. w leku na depresję. Spółka ma już za sobą spotkanie z amerykańskim regulatorem, w maju spotka się z europejskim. - Parkiet

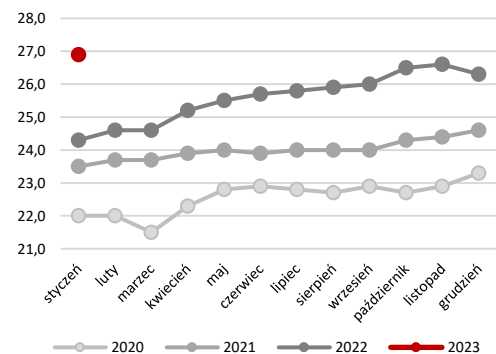
Apteki Wartość sprzedaży w aptekach w Polsce wzrosła w styczniu'23 o 13,9% r/r do 4,1 mld PLN (-12,4% m/m). Średnia cena opakowania w styczniu'23 wyniosła 26,9 PLN, co oznacza wzrost o 10,6% r/r i 2,1% m/m. Średnia marża apteczna w poprzednim miesiącu wyniosła 24,7% - spadek o 3,1% r/r i o 2,3% m/m.

Całkowity obrót w aptekach w Polsce [mln PLN]



Źródło: BDM, PEX

Średnia cena opakowania [PLN]



Źródło: BDM, PEX

- Columbus Energy (NC)** Columbus Energy sprzedał na rzecz Engie drugą tranzę spółek realizujących projekty farm fotowoltaicznych o łącznej mocy 17,5 MW.
- DB Energy (NC)** KNF zatwierdziła prospekt DB Energy, sporządzony w związku z ofertą publiczną akcji serii D oraz zamiarem ubiegania się o dopuszczenie do obrotu na rynku regulowanym akcji serii B, C, D oraz praw do akcji serii D.
- Drago entertainemnt (NC)** Drago entertainemnt - producent i wydawca gier - zawarł ramową umowę wydawniczą ze studiem Codebusters Studio. Aktualne ustalenia przewidują wydanie przez spółkę przynajmniej czterech gier Codebusters, których produkcja została już rozpoczęta.
- Źródło: Dom Maklerski BDM S.A., spółki, PAP

WYDZIAŁ ANALIZ I INFORMACJI:

Maciej Bobrowski

Dyrektor Wydziału

tel. (032) 208 14 12

e-mail: maciej.bobrowski@bdm.pl

[strategia, przemysł, media/rozrywka, TMT](#)

Krzysztof Pado

Zastępca Dyrektora

Doradca Inwestycyjny

tel. (032) 208 14 32

e-mail: krzysztof.pado@bdm.pl

[oil&gas, budownictwo, materiały budowlane, deweloperzy](#)

Krzysztof Tkocz

Analityk rynku akcji

tel. (032) 208 14 38

e-mail: krzysztof.tkocz@bdm.pl

[gry komputerowe](#)

Anna Tobiasz

Młodszy analityk rynku akcji

Doradca Inwestycyjny

tel. (032) 208 14 35

e-mail: anna.tobiasz@bdm.pl

WYDZIAŁ OBSŁUGI KLIENTÓW INSTYTUCJONALNYCH:

Leszek Mackiewicz

Dyrektor Wydziału

tel. (022) 62-20-848

e-mail: leszek.mackiewicz@bdm.pl

Tomasz Ilczyszyn

tel. (022) 62-20-854

e-mail: tomasz.ilczyszyn@bdm.pl

Maciej Fink-Finowicki

tel. (022) 62-20-855

e-mail: maciej.fink-finowicki@bdm.pl

Piotr Komorowski

tel. (022) 62-20-851

e-mail: piotr.komorowski@bdm.pl

Nota prawna:

Opracowanie nie jest podstawą żadnej rekomendacji kupna bądź sprzedaży w rozumieniu obowiązującego prawa i nie powinien być tak interpretowany. BDM nie ponosi odpowiedzialności za decyzje inwestycyjne podjęte na podstawie niniejszego raportu ani za szkody poniesione w wyniku tych decyzji inwestycyjnych. Materiał ma charakter czysto informacyjny, a podmioty opisujące w opracowaniu są dobrane subiektywnie przez autora.

Niniejszy raport został po raz pierwszy udostępniony klientom BDM 28.02.2023 roku, 07:53 CET

Raport skierowany jest do wszystkich klientów, z którymi Dom Maklerski BDM S.A. (dalej: BDM) zawarł Umowę o świadczenie usług maklerskich na podstawie Regulaminu świadczenia usług maklerskich przez Dom Maklerski BDM S.A. lub Umowę o świadczenie usług maklerskich dla klientów, których rachunek papierów wartościowych prowadzony jest przez bank depozytariusz. Niniejszy raport, przy wykorzystaniu medialnych kanałów dystrybucji, może dotrzeć również do innych podmiotów na podstawie decyzji Dyrektora Wydziału Analiz. Nie może być on jednak publikowany bądź powielany bez uprzedniej pisemnej zgody BDM, w szczególności nie może zostać przekazany na wydany osobom w USA, Australii, Kanadzie, Japonii.

Opracowanie ma charakter informacyjny i nie stanowi reklamy ani nie stanowi oferty lub zaproszenia do subskrypcji lub zakupu instrumentów finansowych.

Inwestor powinien mieć świadomość, że każda decyzja inwestycyjna na rynku kapitałowym jest obciążona szeregiem ryzyk, które mogą finalnie skutkować poniesieniem przez niego straty finansowej. Stopa zwrotu z poszczególnych inwestycji może ulegać wahanom w zależności od różnych czynników, na które inwestor nie będzie miał wpływu. Dlatego, klient podejmujący pojedynczą decyzję inwestycyjną powinien nie tylko sprawdzić aktualność i poprawność poszczególnych założeń dokonanych przez analityka w raporcie ale i dokonać niezależnej oceny i przeprowadzić własne analizy (bazujące także na innych scenariuszach niż przedstawione przez analityka) uwzględniając poziom akceptowalnego przez siebie ryzyka. Decydując się na aktywność na rynku kapitałowym, inwestor powinien uwzględniać, że struktura portfela inwestycji (dywersyfikacja inwestycji poprzez posiadanie więcej niż jednego instrumentu finansowego) może redukować ryzyko ekspozycji na poszczególny instrument przynoszący negatywną stopę zwrotu w danym okresie. Jednocześnie jednak, może to prowadzić do ograniczenia dodatknej stopy zwrotu jaką inwestor mógłby osiągnąć na pojedynczym instrumencie finansowym w danym okresie czasowym. Inwestor powinien być świadomy, że struktura portfela inwestycji i jakkolwiek strategia inwestycyjna dla rynku akcji nie gwarantuje osiągnięcia przez niego dodatknej stopy zwrotu i nie chroni go przed finalnym poniesieniem straty.

W opinii BDM, niniejsze opracowanie zostało sporządzone z zachowaniem zasad metodologicznej poprawności i obiektywizmu na podstawie ogólnodostępnych informacji, które BDM uważa za wiarygodne. Źródła informacji wykorzystane w raporcie to wszelkie dane na temat przedmiotowych instrumentów finansowych dostępne analitykowi, w tym m.in. raporty okresowe i bieżące spółki, raporty okresowe i bieżące podmiotów wykorzystanych do wyceny porównawczej, raporty branżowe, informacje prasowe, inne. BDM nie gwarantuje jednak dokładności ani kompletności opracowania, w szczególności w przypadku gdy informacje, na których oparto rekomendacje okazały się niedokładne, niewyczerpujące lub nie w pełni odzwierciedlały stan faktyczny. Przedstawione prognozy są oparte wyłącznie o analizę przeprowadzoną przez BDM bez uzgodnień ze spółkami ani z innymi podmiotami i opierają się na szeregu założeń, które w przyszłości mogą okazać się nietrafne. BDM nie udziela żadnego zapewnienia, że podane prognozy się sprawdzą.

W opinii BDM niniejszy dokument został sporządzony z zachowaniem należytej staranności i rzetelności.

Analityk (analitycy) sporządzający niniejszy dokument otrzymuje wynagrodzenie stałe a Zarząd BDM ma prawo przyznać mu wynagrodzenie dodatkowe. Dodatkowe wynagrodzenie może być pośrednio uzależnione od wyników pozostałych usług oferowanych przez BDM, w tym usługi bankowości inwestycyjnej, jednak nie jest ono bezpośrednio uzależnione od wyników finansowych pochodzących ze świadczenia innych usług, w tym bankowości inwestycyjnej, które były lub mogły być uzyskiwane przez BDM.

Inwestor powinien zakładać, że BDM świadczył, świadczy lub może złożyć ofertę świadczenia usług spółce lub innym spółkom wymienionym w niniejszym raporcie.

BDM nie ma obowiązku podejmowania jakichkolwiek działań, które miałyby spowodować, że instrumenty finansowe, będące przedmiotem wyceny zawartej w niniejszym dokumencie będą wycenione przez rynek zgodnie z ewentualną wyceną zawartą w niniejszym dokumencie.

Inwestor powinien zakładać, że pracownicy BDM lub pełnomocnicy oraz akcjonariusze, mogą posiadać długie lub krótkie pozycje w akcjach emitenta lub innych instrumentach finansowych powiązanych z akcjami emitenta, w szczególności dotyczy to sytuacji posiadania nie więcej niż 5% kapitału, i mogą dokonywać nimi transakcji również jako pełnomocnik. Każda z wyżej wymienionych osób mogła dokonać transakcji dotyczącej przedmiotowych instrumentów finansowych przed wydaniem niniejszej publikacji. Jednocześnie jednak przedmiotowe instrumenty z chwilą rozpoczęcia prac nad raportem są wpisywane na listę restrykcyjną dla pracowników Wydziału Analiz.

W opinii BDM niniejsze opracowanie zostało sporządzone z wykluczeniem jakiegokolwiek konfliktu interesów, który mógłby wpłynąć na jego treść. BDM posiada regulacje wewnętrzne, które mają na celu zapobieganie konfliktom interesów w przypadku rekomendacji lub innych opracowań Wydziału Analiz. Odbiorca raportu może zapoznać się z zasadami obowiązującymi w BDM poprzez stronę internetową BDM, w szczególności odnoszącymi się do:

- zarządzania konfliktami interesów, przyjmowania i przekazywania zachęt- informacje znajdują się pod adresem: <https://www.bdm.pl/o-nas/o-domu-maklerskim-bdm/zasady-mifid-fatca-skargi-sprawozdania-i-dokumenty-archiwalne>
- powiązań BDM z emitentami notowanymi na GPW, NewConnect, Catalyst z tytułu wykonywania na ich rzecz przez BDM funkcji animatora w celu wspomaganie płynności obrotu instrumentami finansowymi- informacje znajdują się pod adresami:
<https://www.gpw.pl/animatory-emitenta>
<https://www.gpw.pl/animatory-rynku>
<https://newconnect.pl/czlonkowie-animatory-rynku>
<https://gpcatalyst.pl/uczestnicy-catalyst-lista-animatorow>

Nadzór nad BDM sprawuje Komisja Nadzoru Finansowego.