

Redaktor wydania: Krzysztof Pado / Anna Tobiasz

KOMENTARZ PORANNY

Niespokojny koniec tygodnia

Piątkowa sesja na światowych giełdach odbyła się pod dyktando niedźwiedzi. Pogłębieniu spadków pomógł odczyt inflacji PCE w USA, która uważana jest za preferowaną przez Fed miarę wzrostu cen. W styczniu'22 wskaźnik wyniósł 5,4% r/r wobec konsensusu na poziomie 5% (w grudniu'22 PCE wyniósł 5,3% po korekcie z 5%). Po tej publikacji rynki wyceniły podwyżki stóp procentowych w USA na kolejnych trzech posiedzeniach po 25 p.b., czyli docelowo 5,25-5,5%. Na Wall Street główne indeksy zniżkowały – S&P zakończył sesję -1,1% poniżej punktu odniesienia, DJI spadł -1,0%, a Nasdaq -1,7%. Dla amerykańskich indeksów poprzedni tydzień okazał się najgorszym od grudnia'22. S&P, DJI i Nasdaq straciły odpowiednio -2,7% / -3,0% / -3,3%. Europejskie rynki też traciły, ale mniej dotkliwie, DAX w ciągu tygodnia spadł -1,8%, CAC -2,2%, natomiast FTSE100 -1,6%. GPW nie wyróżniała się na tle rynków bazowych. WIG20 zniżkował -2,8%, WIG -2,3%, mWIG40 -1,7%, a sWIG80 -0,1%. Z indeksów sektorowych tylko dwa zakończyły tydzień na plusie i były to WIG-Spożywczy (+3,2%) i WIG-Nieruchomości (+0,3%). Najgorzej radziły sobie spółki górnictwa (-6,3%), odzieżowe (-5,0%) i chemiczne (+4,9%). W rozpoczynającym się tygodniu wchodzimy w nowy miesiąc, co oznacza serię danych na temat inflacji i wskaźników PMI. GUS nie publikuje szybkiego szacunku inflacji CPI za luty, dlatego dopiero 15 marca poznamy ostateczne odczyty tego wskaźnika za styczeń'23 i luty'23. O poranku indeksy azjatyckie kontynuują spadki – Nikkei traci -0,1%, SSE -0,2%, a Hang Seng -0,7%. Kontrakty terminowe na europejskie indeksy w większości świecą na czerwono, natomiast za oceanem kontrakty na S&P i Nasdaq notowane są powyżej punktu odniesienia.

Anna Tobiasz

SKRÓT INFORMACJI ZE SPÓŁEK

- **PKN Orlen:** Wypowiedzi przedstawicieli spółki po wynikach 4Q'22;
- **PKN Orlen:** Spółka nie otrzymuje dostaw rosyjskiej ropy rurociągiem Przyjaźń;
- **Kruk:** Spółka szacuje zysk netto w 4Q'22 na ok. 128 mln PLN; powyżej konsensusu;
- **Millennium:** Bank od 1 marca zawiesza oferowanie kredytów hipotecznych ze zmiennym oprocentowaniem;
- **Newag:** Wywiad z prezesem dla PAP;
- **Ferrum:** Spółka podpisała umowę z Gaz-System na 31 mln PLN;
- **Enter Air, Rainbow Tours:** Umowa charteru za 44,1 mln USD;
- **11 bit studios:** Dzisiaj o 17:00 spółka planuje odtajnienie jednego z projektów, prawdopodobnie będzie to „Vitriol” [komentarz BDM];
- **Gaming:** Podsumowanie tygodnia [tabela BDM];
- **Forever Entertainment (NC):** Ustalenie daty premiery gry Magical Drop VI na Nintendo Switch i PC na 25.04.2023 r.

Notowania: piątek, 24 lutego 2023

	Wartość	Zmiana	
		1D	YTD
WIG20	1 807,3	-1,0%	0,9%
WIG30	2 219,7	-0,9%	1,5%
mWIG40	4 365,8	-0,2%	5,1%
sWIG80	19 344,0	-0,1%	10,6%
WIG	59 051,3	-0,7%	2,8%
NC Index	336,7	-0,1%	7,5%
WIG Banki	6 473,2	0,5%	3,5%
WIG Bud	4 225,8	0,4%	3,5%
WIG Chemia	11 742,9	-1,4%	7,9%
WIG Dew	2 802,9	-1,0%	6,8%
WIG Energia	2 137,4	-1,0%	1,4%
WIG Games	17 801,7	-0,9%	5,9%
WIG IT	4 437,4	0,1%	11,6%
WIG Media	6 318,9	-1,3%	4,8%
WIG Paliwa	5 892,4	-2,5%	-2,0%
WIG Spoż	2 226,7	0,8%	10,4%
WIG Surowce	4 478,6	-3,2%	-2,9%
WIG Odzież	5 244,1	-0,8%	-11,0%
DAX	15 209,7	-1,7%	9,2%
FTSE100	7 878,7	-0,4%	5,7%
CAC40	7 187,3	-1,8%	11,0%
BUX	45 268,1	-0,3%	3,4%
S&P500	3 970,0	-1,0%	3,4%
DJIA	32 816,9	-1,0%	-1,0%
Nasdaq Comp	11 394,9	-1,7%	8,9%
Bovespa	105 798,4	-1,7%	-3,6%
Nikkei225	27 453,5	1,3%	5,2%
Shanghai Comp.	3 267,2	-0,6%	5,8%
S&P/ASX 200	7 307,0	0,3%	3,8%
EUR/PLN	4,72	-0,1%	0,7%
USD/PLN	4,47	0,4%	2,3%
CHF/PLN	4,76	-0,4%	0,5%
EUR/USD	1,05	-0,5%	-1,5%
USD/JPY	136,48	1,3%	4,1%

FW20

	Wartość	Zmiana	
Kurs otwarcia	1 837	25	1,38%
Kurs zamknięcia	1 820	-14	-0,76%
Kurs min.	1 809	1	0,06%
Kurs max.	1 842	6	0,33%
Wolumen obrotu	31 225	2 748	9,65%
Otwarte pozycje	42 606	2 098	5,18%

Indeksy GPW

Indeks	Open	Low	High	Close	1D	Obrót
WIG20	1 828,3	1 802,1	1 832,8	1 807,3	-1,0%	585
WIG30	2 236,9	2 213,1	2 247,2	2 219,7	-0,9%	617
MWIG40	4 383,3	19 340,7	19 448,7	4 365,8	-0,2%	72
sWIG80	19 427,3	4 340,5	4 394,7	19 344,0	-0,1%	26
WIG-PL	60 511,6	60 179,7	60 511,6	60 214,7	-0,8%	661
WIG	59 494,8	58 914,4	59 704,9	59 051,3	-0,7%	694

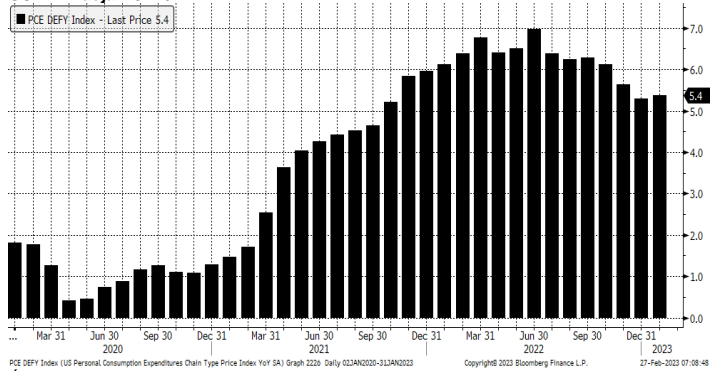
WIG20

	Close	MC	1D	YTD
Allegro	28,40	30 016	-1,4%	13,0%
Asseco Poland	78,90	6 549	0,6%	8,7%
CCC	34,76	1 907	-0,8%	-18,9%
CD Projekt	129,52	13 052	-3,7%	-0,1%
Cyfrowy P.	17,23	11 019	-1,4%	-2,2%
Dino	370,00	36 275	-0,7%	-1,4%
JSW	54,06	6 347	-3,0%	-7,0%
Kęty	487,50	4 704	-1,4%	6,7%
KGHM	124,00	24 800	-3,4%	-2,2%
Kruk	330,00	6 375	-1,0%	6,5%
LPP	9 435,00	17 495	-0,8%	-11,4%
mBank	317,60	13 477	1,1%	7,3%
Orange	6,79	8 914	-1,6%	2,5%
Pekao	88,14	23 134	0,9%	1,9%
Pepco	43,50	25 013	0,4%	10,1%
PGE	6,62	14 862	-2,0%	-3,8%
PKN Orlen	62,56	72 629	-2,6%	-2,6%
PKO BP	30,60	38 250	0,1%	1,0%
PZU	36,21	31 268	0,6%	2,2%
Santander Polska	285,60	29 185	1,4%	10,1%

WYKRES DNIA

W styczniu'22 inflacja PCE nieznacznie wzrosła do 5,4% r/r wobec 5,3% w grudniu'22 (po korekcie z 5%). Konsensus oczekiwał jednak spadku do poziomu 5% r/r. Wydatki Amerykanów wzrosły 1,8% m/m wobec oczekiwań na poziomie 1,2%. Odsuwa to wizję powrotu do celu inflacyjnego, dlatego rynek wycenia dalsze zacieśnianie polityki monetarnej przez Fed.

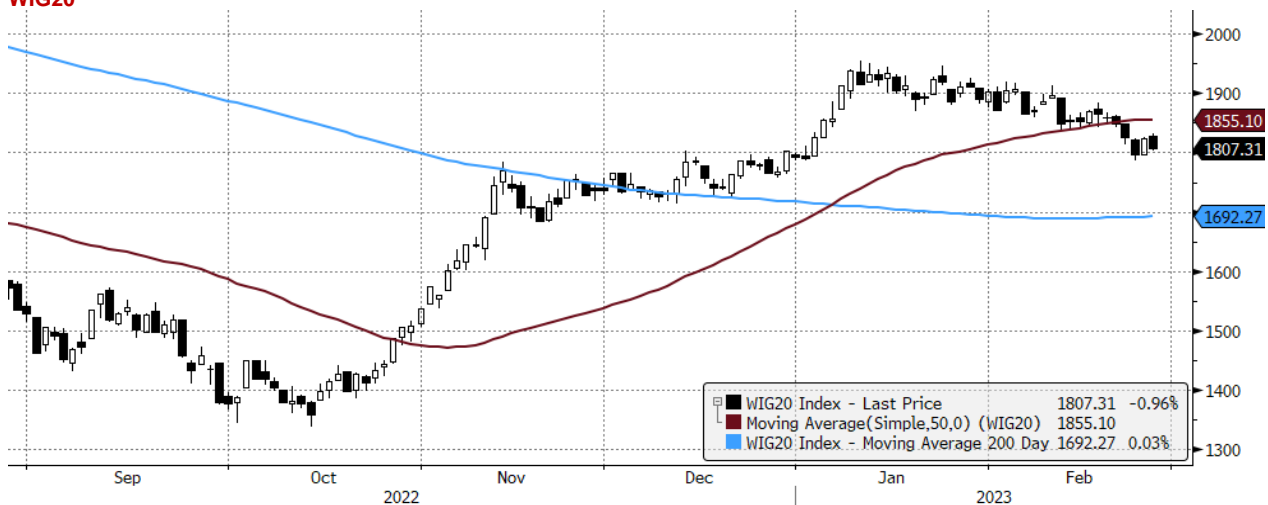
USA: Inflacja PCE r/r



mWIG40					Surowce				
	Close	MC	1D	YTD	Close	MC	1D	YTD	
11 bit st.	640,00	1 523	1,9%	8,5%	Huuuge	26,00	2 190	0,2%	19,3%
Alior	39,72	5 186	1,7%	15,9%	ING BSK	166,00	21 597	-0,1%	0,7%
Amrest	19,84	4 356	-1,8%	1,4%	Inter Cars	486,50	6 893	-1,7%	5,5%
Asbis	24,80	1 376	0,9%	4,6%	Kernel	19,96	1 677	1,2%	13,8%
Auto	16,78	2 192	0,2%	25,0%	Livechat	141,00	3 631	-1,5%	31,8%
Azoty	38,16	3 785	-2,2%	-3,3%	Mabion	21,78	352	0,4%	3,7%
Benefit	816,00	2 394	-1,0%	9,7%	Mercator	46,45	495	1,1%	-5,9%
Bogdanka	46,00	1 565	0,3%	-7,9%	Millennium	4,46	5 413	-0,4%	-2,6%
Budimex	274,00	6 995	1,5%	-3,5%	MoBrok	308,00	1 082	0,0%	3,4%
Bumehc	43,36	628	-0,9%	-23,3%	Neuca	587,00	2 638	0,2%	-9,7%
Ciech	51,50	2 714	-0,7%	24,2%	PKP Cargo	15,12	677	1,6%	4,3%
Comarch	154,60	1 257	-1,5%	-5,7%	Polenergia	78,50	6 921	1,8%	-8,7%
DataWalk	79,99	411	3,4%	-12,4%	Pracuj	54,50	3 720	-2,0%	33,3%
Develia	2,91	1 300	-1,4%	18,3%	Selvita	82,00	1 505	-1,2%	-1,1%
Dom Dev.	111,40	2 852	0,9%	17,3%	STS	16,80	2 630	-1,1%	-2,9%
Enea	6,43	3 974	0,1%	7,2%	Tauron	2,14	3 747	-1,3%	0,9%
Eurocash	14,63	2 036	0,9%	7,6%	TEN	128,90	945	0,2%	1,8%
Famur	3,83	2 202	3,6%	16,1%	WP.PL	94,20	2 759	-1,4%	-6,7%
GPW	37,10	1 557	1,1%	4,4%	XTB	32,72	3 841	-1,1%	5,5%
Handlowy	80,20	10 479	-0,7%	6,1%	ZE PAK	25,70	1 306	-1,9%	11,7%

	Cena	1D	1W	MTD	YTD	1R
Ropa Brent [USD/bbl]	82,6	0,5%	-0,4%	-2,2%	-3,8%	-15,6%
Gaz USA HH [USD/MMBTu]	2,6	11,9%	13,8%	-3,5%	-42,1%	-42,1%
Gaz EU TTF 1M [EUR/MWh]	51,0	0,5%	4,0%	-11,1%	-33,2%	-62,0%
CO2 [EUR/t]	94,3	-0,2%	1,0%	4,5%	15,7%	8,8%
Węgiel ARA [USD/t]	157,1	13,0%	15,1%	15,0%	-31,2%	-18,6%
Miedź LME [USD/t]	8 689,0	-2,2%	-2,9%	-5,5%	3,9%	-12,4%
Aluminium LME [USD/t]	2 285,0	-2,9%	-2,6%	-12,6%	-2,7%	-33,5%
Cynk LME [USD/t]	2 988,3	-2,3%	-3,2%	-12,6%	-0,5%	-18,4%
Ołów LME [USD/t]	2 077,8	1,3%	1,0%	-2,4%	-11,1%	-11,4%
Stal HRC [USD/t]	1 020,0	3,4%	27,8%	29,4%	37,1%	2,6%
Ruda żelaza [USD/t]	125,8	-0,8%	0,2%	2,0%	13,0%	-11,1%
Węgiel koksujący [USD/t]	343,7	-3,2%	-11,8%	3,5%	18,7%	-19,1%
Złoto [USD/oz]	1 808,6	-0,8%	-1,8%	-6,2%	-0,8%	-5,3%
Srebro [USD/oz]	20,6	-3,2%	-5,1%	-13,1%	-13,9%	-15,7%
Platyna [USD/oz]	911,1	-4,2%	-1,1%	-10,2%	-15,2%	-13,0%
Pallad [USD/oz]	1 391,5	-2,6%	-6,8%	-15,6%	-22,6%	-41,1%
Bitcoin USD	23 401,8	-2,0%	-4,4%	2,0%	41,5%	-37,5%
Pszensica [USD/bu]	707,5	-4,2%	-7,6%	-7,1%	-10,7%	-16,1%
Kukurydza [USD/bu]	652,5	-1,2%	-3,7%	-4,0%	-3,8%	-1,1%
Cukier ICE [USD/lb]	19,7	-3,3%	-0,7%	-3,8%	5,1%	12,6%

WIG20



WIG20 Index (WIG20) graph 1550 Daily 27AUG2022-27FEB2023
 Źródło: Bloomberg, Dom Maklerski BDM S.A.

Copyright© 2023 Bloomberg Finance L.P.

27-Feb-2023 07:05:46

S&P500



SPX Index (S&P 500 INDEX) G1598 Daily 27AUG2022-27FEB2023
 Źródło: Bloomberg, Dom Maklerski BDM S.A.

Copyright© 2023 Bloomberg Finance L.P.

27-Feb-2023 07:06:18

INFORMACJE ZE SPÓLEK

PKN Orlen

PKN Orlen planuje we wtorek przedstawić nową, zaktualizowaną strategię rozwoju i dokona aktualizacji polityki wypłaty dywidendy - poinformował członek zarządu Jan Szewczak. Jak dodał, koncern chce kontynuować stabilną politykę dywidendową. Jak poinformował, grupa będzie chciała kontynuować ważne rozpoczęte projekty inwestycyjne. Pytany o finansowanie projektu offshore, odpowiedział: „Jesteśmy zaawansowani, po zebraniu ofert wiążących”. Przedstawiciele Orlenu wskazują, że grupa czeka na wyniki kolejnych postępowań o nowe koncesje.

Grupa PKN Orlen planuje w 2023 roku przeznaczyć na inwestycje 36,2 mld PLN, z czego 26,2 mld PLN na rozwój, a 10 mld PLN wyda na inwestycje utrzymaniowe. Największa część inwestycji, 9 mld PLN, ma trafić do segmentu rafinerii.

PKN Orlen przygląda się sytuacji w niemieckiej rafinerii Schwedt, gdyż jest zainteresowany tym, co się z nią dzieje - poinformował Robert Śleszyński, dyrektor biura inwestycji kapitałowych PKN Orlen. Dodał, że nie zapadły jednak żadne decyzje o zaangażowaniu kapitałowym Orlenu w tę rafinerię. Dodał, że PKN Orlen współpracuje m.in. z PERN, żeby rafineria Schwedt mogła pracować przynajmniej na poziomie 60-70 proc. swoich możliwości, żeby była w stanie dostarczać paliwo do metropolii berlińskiej. Rafineria Schwedt może przerabiać rocznie 12 mln ton ropy. Zaopatruje rynek północno-wschodnich Niemiec, w tym Berlin. Według nieoficjalnych informacji agencji Reuters z września 2022 roku, strona polska stawia warunek inwestycji w Schwedt. Z rafinerii musi wycofać się rosyjski koncern naftowy Rosneft, posiadający 54 proc. udziałów.

PKN Orlen

PKN Orlen nie otrzymuje dostaw ropy naftowej z Rosji. Dostawy rurociągiem Przyjaźń do Polski zostały wstrzymane przez stronę rosyjską - poinformowała PAP spółka w sobotę. Jak jednocześnie podkreślił Orlen, spółka jest w pełni przygotowana na taką sytuację, a dostawy do jej rafinerii mogą odbywać się w całości drogą morską. Wstrzymanie dostaw nie będzie mieć zatem wpływu na zaopatrzenie polskich odbiorców w produkty spółki, w tym benzynę i olej napędowy.

Bank Millennium

Bank Millennium od 1 marca 2023 roku zawiesza oferowanie kredytów hipotecznych ze zmiennym oprocentowaniem, w ofercie banku pozostaną kredyty hipoteczne z oprocentowaniem okresowo stałym przez 5 pierwszych lat - poinformował bank. "Pracujemy nad wdrożeniem nowej oferty kredytu hipotecznego opartego o wskaźnik referencyjny WIRON" - napisał Bank Millennium.

Kruk

Kruk szacuje, że zysk netto grupy w 2022 r. wyniósł 805 mln PLN. W samym 4Q'22 zysk wyniósł ok. 128 mln PLN. Konsensus PAP Biznes zakładał zysk na poziomie 121,8 mln PLN.

Newag

Newag liczy na szybkie rozstrzygnięcie przetargu na push-pulle, ale podobnie jak z Polregio, realizacja tego projektu jest uzależniona od środków z KPO - poinformował PAP Biznes prezes spółki Zbigniew Konieczek. Prezes obawia się jednak, że w 2023 roku nowosądecka firma nie ruszy z produkcją dla żadnego z tych dwóch projektów.

Zgonie z informacjami z końca stycznia konsorcjum Pesy i Newagu złożyło jedyną ofertę w przetargu PKP Intercity na 38 siedmiowagonowych składów piętrowych typu push-pull wraz z 45 lokomotywami wielosystemowymi. Wartość oferty to 7,82 mld PLN brutto.

Polregio podpisało w styczniu umowy ramowe z Newagiem, Pesą, FPS Cegielski i Stadler Polska na dostawę do 200 Elektrycznych Zespołów Trakcyjnych (EZT) za ponad 7 mld PLN. Nowe pociągi mają być dostarczone w ciągu najbliższych trzech lat.

Konieczek poinformował, że Newag od początku 2023 roku do końca kwietnia br. pracuje co drugi tydzień cztery dni robocze. "Obecnie w Polsce nie ma żadnych nowych przetargów i ponieważ ta ograniczona podaż ma miejsce od kilkunastu miesięcy, to dla optymalizacji kosztów podjęliśmy decyzję o pracy co drugi tydzień przez 4 dni robocze. W takim wariantcie będziemy działali do kwietnia, a pracownicy zgodzili się wykorzystywać w te dni urlop, dzięki czemu w pozostałych miesiącach roku wrócimy do pełnych mocy produkcyjnych" - podkreślił.

Prezes poinformował, że Newag śledzi zagraniczne rynki i jest w procesie przetargowym dla dwóch potencjalnych zamówień. Jego zdaniem, jest też duża szansa na powrót do produkcji pojazdów dla metra w Sofii, ale to jest perspektywa lat 2025-2026.

Spółka kontynuuje inwestycje, w tym w szczególności nakłady na instalacje fotowoltaiczne.

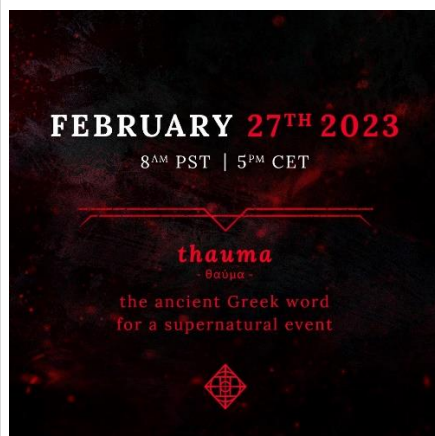
Prezes informował PAP Biznes rok temu w wywiadzie, że spółka rozważa budowę na swoim terenie w Nowym Sączu instalacji wytwarzającej energię z odpadów za około 580 mln PLN netto. "Jeśli chodzi o instalację termicznego przekształcania odpadów, to trwa procedura w Urzędzie Miejskim w Nowym Sączu. Czekamy na decyzje Rady Miasta, które będą podejmowane w maju lub czerwcu bieżącego roku oraz na decyzje środowiskowe. Jeśli będzie wola, jesteśmy gotowi do przeprowadzenia tej inwestycji" - powiedział w piątek Konieczek.

Enter Air, Rainbow Tours Spółki zawarły umowa charteru (Air Charter Transport Agreement) dotycząca sprzedaży miejsc w samolotach wraz z załogą na sezon lato 2023 oraz zima 2023/24. Umowa została zawarta na czas określony do dnia 30 kwietnia 2024. Wartość szacunkowa wynosi ok. 44,1 mln USD.

Ferrum Spółka podpisała umowę z Gaz-System na wyprodukowanie, sprzedaż i dostarczenie izolowanych rur stalowych na potrzeby realizacji gazociągu DN 700 Rembelszczyzna - Mory. Wynagrodzenie Ferrum za wykonanie umowy ma nie przekroczyć ok. 30,6 mln PLN netto. Ferrum zobowiązało się wykonać umowę do końca lipca 2023 roku.

Mirbud Spółka podpisała list intencyjny z Development Concept One DM budowę dwóch hal magazynowo-produkcyjno-usługowych wraz z zapleczem socjalnym przy ul. Rzeczej 6 w Warszawie za 18,0 mln EUR netto.

11 bit studios Dzisiaj o 17:00 spółka planuje odtajnienie jednego z projektów (<https://tinyurl.com/2uknb4aj>) :



Zródło: spółka

Komentarz BDM: sugerując się podobieństwem artystycznym wcześniej pokazywanych materiałów związanych z projektem „Vitriol”, naszym zdaniem spółka zamierza dzisiaj o 17:00 rozpocząć kampanię marketingową tej produkcji (segment wydawniczy).

Gaming – podsumowanie tygodnia

Gaming – podsumowanie wiadomości tygodnia

Gaming 20/02.2023-27/02.2023

	Link
Kraj	
Vivid Games – powołanie Prezesa Zarządu.	https://biznes.pap.pl/espi/pl/reports/view/2,529039
Zagranica	
Hogwarts Legacy z gigantycznym wynikiem sprzedaży!	https://tinyurl.com/ncrd3mt
Elden Ring ze znakomitym wynikiem sprzedaży.	https://tinyurl.com/2zcsr6jb
Sons of the Forest gigantycznym hitem. Wystarczyła doba, aby rozeszły się ponad 2 mln kopii.	https://tinyurl.com/3eaz8wzb
Microsoft „dostarczył gry Xboksa graczom Nintendo”. Korporacje podpisały wielką umowę.	https://tinyurl.com/22vrpr66
Sony wciąż sprzeciwia się transakcji Microsoftu i Activision Blizzard.	https://tinyurl.com/mrpyafdw
Microsoft zorganizował konferencję w Brukseli. Współpraca z Nvidią, umowa dla Sony i więcej.	https://tinyurl.com/y5s6nanw
Steam przedstawia harmonogram wyprzedaży i specjalnych akcji.	https://tinyurl.com/2cv8tj3b

Zródło: Dom Maklerski BDM S.A., PAP, PPE.pl, Planetagraca.pl, stooq.pl, yahoo.com, gram.pl

Forever Entertainment (NC)

- Premiery gry Magical Drop VI na Nintendo Switch i PC (Steam, GOG) będzie miała miejsce 25.04.2023 r.:
- Magical Drop VI jest całkowicie nową produkcją, stworzoną w oparciu o IP legendarnej japońskiej gry zręcznościowej z niemal 30-letnią historią, i jest ono znane wszystkim fanom gier logicznych;
- cena gry została ustalona na 29,99 USD/Euro;
- zapowiedziano wydanie bezpłatnych dodatków do gry (DLC), które zwiększą atrakcyjność jej rozgrywki, a z perspektywy sprzedażowej pozwoli to na przedłużenie okresu wzmożonego zainteresowania grą.

Brand24 Skonsolidowana EBITDA grupy Brand24 wzrosła w 2022 roku do ok. 5,88 mln PLN z 3,38 mln PLN w 2021 roku - podała spółka wstępne dane w komunikacie.

Mercor Mercor w 3Q'22/23 odnotował 13,6 mln PLN zysku netto, (+87% r/r). - poinformowała w komunikacie prasowym spółka.

Chemia Za wyjątkiem Azotów, branża ma dobre perspektywy. Sytuacja na rynku nawozów jest trudna. Popyt spada, bo rolnicy czekają na znacznie większe obniżki cen niż obecnie. To uderza w Azoty. Zdecydowanie lepsze widoki rysują się przed innymi firmami, w tym zwłaszcza Ciechem i PCC Rokitą. – Parkiet



Nieruchomości W styczniu deweloperzy rozpoczęli budowę zaledwie 5817 lokali. To o jedną piątą mniej niż przed rokiem i najmniej od 2016 r. – podał GUS. – Dziennik Gazeta Prawna

Źródło: Dom Maklerski BDM S.A., spółki, PAP

WYDZIAŁ ANALIZ I INFORMACJI:

Maciej Bobrowski

Dyrektor Wydziału

tel. (032) 208 14 12

e-mail: maciej.bobrowski@bdm.pl

[strategia, przemysł, media/rozrywka, TMT](#)

Krzysztof Pado

Zastępca Dyrektora

Doradca Inwestycyjny

tel. (032) 208 14 32

e-mail: krzysztof.pado@bdm.pl

[oil&gas, budownictwo, materiały budowlane, deweloperzy](#)

Krzysztof Tkocz

Analityk rynku akcji

tel. (032) 208 14 38

e-mail: krzysztof.tkocz@bdm.pl

[gry komputerowe](#)

Anna Tobiasz

Młodszy analityk rynku akcji

Doradca Inwestycyjny

tel. (032) 208 14 35

e-mail: anna.tobiasz@bdm.pl

WYDZIAŁ OBSŁUGI KLIENTÓW INSTYTUCJONALNYCH:

Leszek Mackiewicz

Dyrektor Wydziału

tel. (022) 62-20-848

e-mail: leszek.mackiewicz@bdm.pl

Tomasz Ilczyszyn

tel. (022) 62-20-854

e-mail: tomasz.ilczyszyn@bdm.pl

Maciej Fink-Finowicki

tel. (022) 62-20-855

e-mail: maciej.fink-finowicki@bdm.pl

Piotr Komorowski

tel. (022) 62-20-851

e-mail: piotr.komorowski@bdm.pl

Nota prawna:

Opracowanie nie jest podstawą żadnej rekomendacji kupna bądź sprzedaży w rozumieniu obowiązującego prawa i nie powinien być tak interpretowany. BDM nie ponosi odpowiedzialności za decyzje inwestycyjne podjęte na podstawie niniejszego raportu ani za szkody poniesione w wyniku tych decyzji inwestycyjnych. Materiał ma charakter czysto informacyjny, a podmioty opisane w opracowaniu są dobrane subiektywnie przez autora.

Niniejszy raport został po raz pierwszy udostępniony klientom BDM 27.02.2023 roku, 07:33 CET

Raport skierowany jest do wszystkich klientów, z którymi Dom Maklerski BDM S.A. (dalej: BDM) zawarł Umowę o świadczenie usług maklerskich na podstawie Regulaminu świadczenia usług maklerskich przez Dom Maklerski BDM S.A. lub Umowę o świadczenie usług maklerskich dla klientów, których rachunek papierów wartościowych prowadzony jest przez bank depozytariusz. Niniejszy raport, przy wykorzystaniu medialnych kanałów dystrybucji, może dotrzeć również do innych podmiotów na podstawie decyzji Dyrektora Wydziału Analiz. Nie może być on jednak publikowany bądź powielany bez uprzedniej pisemnej zgody BDM, w szczególności nie może zostać przekazany lub wydany osobom w USA, Australii, Kanadzie, Japonii.

Opracowanie ma charakter informacyjny i nie stanowi reklamy ani nie stanowi oferty lub zaproszenia do subskrypcji lub zakupu instrumentów finansowych.

Inwestor powinien mieć świadomość, że każda decyzja inwestycyjna na rynku kapitałowym jest obciążona szeregiem ryzyk, które mogą finalnie skutkować poniesieniem przez niego straty finansowej. Stopa zwrotu z poszczególnych inwestycji może ulegać wahaniom w zależności od różnych czynników, na które inwestor nie będzie miał wpływu. Dlatego, klient podejmujący pojedynczą decyzję inwestycyjną powinien nie tylko sprawdzić aktualność i poprawność poszczególnych założeń dokonanych przez analityka w raporcie ale i dokonać niezależnej oceny i przeprowadzić własne analizy (bazujące także na innych scenariuszach niż przedstawione przez analityka) uwzględniając poziom akceptowalnego przez siebie ryzyka. Decydując się na aktywność na rynku kapitałowym, inwestor powinien uwzględniać, że struktura portfela inwestycji (dywersyfikacja inwestycji poprzez posiadanie więcej niż jednego instrumentu finansowego) może redukować ryzyko ekspozycji na poszczególny instrument przynoszący negatywną stopę zwrotu w danym okresie. Jednocześnie jednak, może to prowadzić do ograniczenia dodatknej stopy zwrotu jaką inwestor mógłby osiągnąć na pojedynczym instrumencie finansowym w danym okresie czasowym. Inwestor powinien być świadomy, że struktura portfela inwestycji i jakkolwiek strategia inwestycyjna dla rynku akcji nie gwarantuje osiągnięcia przez niego dodatknej stopy zwrotu i nie chroni go przed finalnym poniesieniem straty.

W opinii BDM, niniejsze opracowanie zostało sporządzone z zachowaniem zasad metodologicznej poprawności i obiektywizmu na podstawie ogólnodostępnych informacji, które BDM uważa za wiarygodne. Źródła informacji wykorzystane w raporcie to wszelkie dane na temat przedmiotowych instrumentów finansowych dostępne analitykowi, w tym m.in. raporty okresowe i bieżące spółki, raporty okresowe i bieżące podmiotów wykorzystanych do wyceny porównawczej, raporty branżowe, informacje prasowe, inne. BDM nie gwarantuje jednak dokładności ani kompletności opracowania, w szczególności w przypadku gdy informacje, na których oparto rekomendacje okazały się niedokładne, niewyczerpujące lub nie w pełni odzwierciedlały stan faktyczny. Przedstawione prognozy są oparte wyłącznie o analizę przeprowadzoną przez BDM bez uzgodnień ze spółkami ani z innymi podmiotami i opierają się na szeregu założeń, które w przyszłości mogą okazać się nietrafne. BDM nie udziela żadnego zapewnienia, że podane prognozy się sprawdzą.

W opinii BDM niniejszy dokument został sporządzony z zachowaniem należytej staranności i rzetelności.

Analityk (analitycy) sporządzający niniejszy dokument otrzymuje wynagrodzenie stałe a Zarząd BDM ma prawo przyznać mu wynagrodzenie dodatkowe. Dodatkowe wynagrodzenie może być pośrednio uzależnione od wyników pozostałych usług oferowanych przez BDM, w tym usługi bankowości inwestycyjnej, jednak nie jest ono bezpośrednio uzależnione od wyników finansowych pochodzących ze świadczenia innych usług, w tym bankowości inwestycyjnej, które były lub mogły być uzyskiwane przez BDM.

Inwestor powinien zakładać, że BDM świadczył, świadczy lub może złożyć ofertę świadczenia usług spółce lub innym spółkom wymienionym w niniejszym raporcie.

BDM nie ma obowiązku podejmowania jakichkolwiek działań, które miałyby spowodować, że instrumenty finansowe, będące przedmiotem wyceny zawartej w niniejszym dokumencie będą wycenione przez rynek zgodnie z ewentualną wyceną zawartą w niniejszym dokumencie.

Inwestor powinien zakładać, że pracownicy BDM lub pełnomocnicy oraz akcjonariusze, mogą posiadać długie lub krótkie pozycje w akcjach emitenta lub innych instrumentach finansowych powiązanych z akcjami emitenta, w szczególności dotyczy to sytuacji posiadania nie więcej niż 5% kapitału, i mogą dokonywać nimi transakcji również jako pełnomocnik. Każda z wyżej wymienionych osób mogła dokonać transakcji dotyczącej przedmiotowych instrumentów finansowych przed wydaniem niniejszej publikacji. Jednocześnie jednak przedmiotowe instrumenty z chwilą rozpoczęcia prac nad raportem są wpisywane na listę restrykcyjną dla pracowników Wydziału Analiz.

W opinii BDM niniejsze opracowanie zostało sporządzone z wykluczeniem jakiegokolwiek konfliktu interesów, który mógłby wpłynąć na jego treść. BDM posiada regulacje wewnętrzne, które mają na celu zapobieganie konfliktom interesów w przypadku rekomendacji lub innych opracowań Wydziału Analiz. Odbiorca raportu może zapoznać się z zasadami obowiązującymi w BDM poprzez stronę internetową BDM, w szczególności odnoszącymi się do:

- zarządzania konfliktami interesów, przyjmowania i przekazywania zachęt- informacje znajdują się pod adresem: <https://www.bdm.pl/o-nas/o-domu-maklerskim-bdm/zasady-mifid-fatca-skargi-sprawozdania-i-dokumenty-archiwalne>
- powiązań BDM z emitentami notowanymi na GPW, NewConnect, Catalyst z tytułu wykonywania na ich rzecz przez BDM funkcji animatora w celu wspomagania płynności obrotu instrumentami finansowymi- informacje znajdują się pod adresami:
<https://www.gpw.pl/animatorzy-emitenta>
<https://www.gpw.pl/animatorzy-rynku>
<https://newconnect.pl/czlonkowie-animatorzy-rynku>
<https://gpcatalyst.pl/uczestnicy-catalyst-lista-animatorow>

Nadzór nad BDM sprawuje Komisja Nadzoru Finansowego.