

Redaktor wydania: Krzysztof Tkocz / Anna Tobiasz

KOMENTARZ PORANNY

Niedźwiedzie początki tygodnia

Pierwsza sesja tygodnia na GPW upłynęła pod dyktando niedźwiedzi. WIG i WIG20 straciły po -1,1%, mWIG40 -1,7%, natomiast sWIG80 był względnie mocniejszy, bo spadł -0,1%. Sektorowo na plusie zamknęły się tylko media (+0,3%). Najbardziej spadały paliwa (-2,4%), spółki spożywcze (-2,2%), chemia (-1,9%) i banki (-1,9%). Wśród blue chipów najlepiej radziły sobie spółki handlowe – CCC (+1,6%) i Dino (+1,4%). Na drugim końcu zestawienia ułożyła się Cyfrowy Polsat (-2,8%), mBank (-2,6%) i PKN Orlen (-2,4%). Na szerokim rynku prym w wzrostach wiodł Mex Polska (+10,6%), natomiast na uwagę zasługuje Lubawa, której walory zyskały +9,0% przy obrotach sięgających 10,2 mln PLN. Z drugiej strony mocno tracił Ten Square Games (-7,0%), Rawplug (-6,5%), czy IMC (-6,5%). Na rynkach zagranicznych również przeważała czerwień – DAX i CAC40 straciły po -0,2%, natomiast FTSE100 wzrósł +0,3%. Za oceanem pokazały się trochę głębsze przeceny – S&P spadł -1,3%, DJI -0,8%, a Nasdaq -2,0%. W centrum uwagi inwestorów w tym tygodniu jest jutrzejsza decyzja FOMC w sprawie stóp procentowych, po której w czwartek poznamy także takie decyzje EBC i Banku Anglii. W tym tygodniu wyniki za 4Q'22 pokaże ok. 20% spółek wchodzących w skład indeksu S&P500, m. in. McDonald's i General Motors. O poranku rynek azjatycki kontynuuje spadki. Nikkei finiszuje w okolicach -0,4%, a Shanghai Composite -0,3%. Kontrakty terminowe również notowane są poniżej punktu odniesienia. Wszystko wskazuje na to, że inwestorzy ostrożnie podchodzą do handlu przed decyzjami banków centralnych. Ropa kolejny dzień notuje spadki – dziś kontrakty na brent oscylują w okolicach 84 USD/bbl, a na WTI 77 USD/bbl.

Anna Tobiasz

SKRÓT INFORMACJI ZE SPÓŁEK

- **Bank Millennium:** Bank przedstawił wstępne niezaudytowane wyniki grupy [tabela BDM];
- **Alumetala:** Zysk netto Alumetalu wzrósł r/r w 4Q'22 o 84% do 61,7 mln PLN – szacunki;
- **Cognor:** Spółka szacuje skonsolidowany zysk netto w '22 na 602,4 mln PLN, wzrost o 65,7% r/r;
- **Trakcja:** Spółka podała szacunkowe, jednostkowe wyniki za 4Q'22 [tabela BDM];
- **PKP Cargo:** Rewizja strategii na lata 2019-23;
- **Newag:** Oferta Pesy i Newagu o wartości 7,8 mld PLN brutto jedyna w przetargu PKP Intercity na push-pulle;
- **PKN Orlen:** Należąca do Orłenu morska farma wiatrowa ma pierwsze z wymaganych pozwoleń na budowę;
- **mBank:** Bank zawarł z klientami ponad 2800 ugód dotyczących kredytów CHF;
- **Pekao:** Konsorcjum z Pekao, EBI, EBOR i PFR zapewni ponad 1 mld PLN na linię tramwajową w Krakowie;
- **Decora:** Spółka chce skupić do 96.958 akcji po 36 PLN/szt.;
- **MLP Group:** Wynajęcie 250-300 tys. m2 w br. jest realne i wpisuje się w strategię;
- **Movie Games:** Goat Games założone przez Movie Games i R. Lewandowskiego wyda grę 'Sports: Renovations';
- **SimFabric:** Premiera 9 gier na Nintendo Switch ustalona na 17 lutego.

Notowania: poniedziałek, 30 stycznia 2023

	Wartość	Zmiana	
		1D	YTD
WIG20	1 889,8	-1,1%	5,5%
WIG30	2 311,2	-1,1%	5,7%
mWIG40	4 270,7	-1,7%	2,8%
sWIG80	19 273,3	-0,1%	10,2%
WIG	60 589,2	-1,1%	5,4%
NC Index	335,2	0,0%	7,0%
WIG Banki	6 529,2	-1,9%	4,4%
WIG Bud	4 197,5	-0,7%	2,8%
WIG Chemia	12 116,4	-1,9%	11,3%
WIG Dew	2 708,0	-0,7%	3,2%
WIG Energia	2 306,0	-0,2%	9,3%
WIG Games	17 352,5	-1,8%	3,2%
WIG IT	4 145,4	-0,8%	4,3%
WIG Media	6 375,9	0,2%	5,7%
WIG Paliwa	6 190,9	-2,4%	3,0%
WIG Spoż	2 138,1	-2,2%	6,0%
WIG Surowce	5 201,7	-1,4%	12,8%
WIG Odzież	5 717,4	-1,1%	-2,9%
DAX	15 126,1	-0,2%	8,6%
FTSE100	7 784,9	0,3%	4,5%
CAC40	7 082,0	-0,2%	9,4%
BUX	45 642,3	-2,2%	4,2%
S&P500	4 017,8	-1,3%	4,6%
DJIA	33 717,1	-0,8%	1,7%
Nasdaq Comp	11 393,8	-2,0%	8,9%
Bovespa	112 273,0	0,0%	2,3%
Nikkei225	27 433,4	0,2%	5,1%
Shanghai Comp.	3 269,3	0,1%	5,8%
S&P/ASX 200	7 481,7	-0,2%	6,3%
EUR/PLN	4,71	0,1%	0,5%
USD/PLN	4,34	0,3%	-0,8%
CHF/PLN	4,69	-0,2%	-0,8%
EUR/USD	1,09	-0,2%	1,4%
USD/JPY	130,39	0,4%	-0,6%

FW20

	Wartość	Zmiana	
Kurs otwarcia	1 924	-15	-0,77%
Kurs zamknięcia	1 911	-22	-1,14%
Kurs min.	1 903	-28	-1,45%
Kurs max.	1 927	-22	-1,13%
Wolumen obrotu	24 347	3 600	17,35%
Otwarte pozycje	47 009	-559	-1,18%

Indeksy GPW

Indeks	Open	Low	High	Close	1D	Obrót
WIG20	1 909,5	1 882,4	1 909,5	1 889,8	-1,1%	769
WIG30	2 323,8	2 302,3	2 325,2	2 311,2	-1,1%	825
MWIG40	4 346,1	19 201,6	19 324,5	4 270,7	-1,7%	94
SWIG80	19 313,1	4 268,5	4 346,1	19 273,3	-0,1%	66
WIG-PL	61 964,5	61 964,5	62 044,4	62 044,4	-1,1%	860
WIG	60 996,0	60 445,0	61 018,7	60 589,2	-1,1%	945

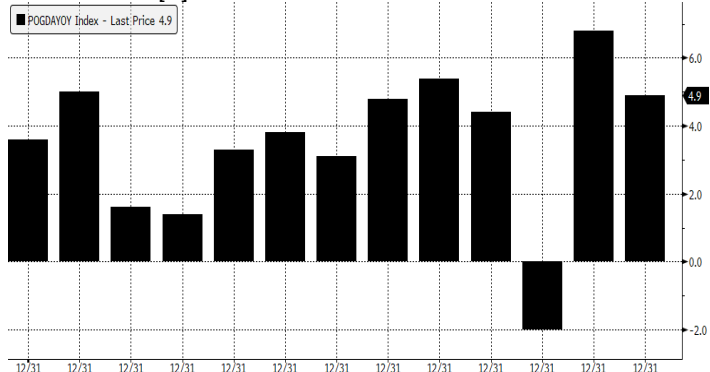
WIG20

	Close	MC	1D	YTD
Allegro	29,69	31 380	-1,4%	18,1%
Asseco Poland	74,05	6 146	-0,8%	2,0%
CCC	42,90	2 354	1,6%	0,1%
CD Projekt	132,80	13 382	-0,8%	2,4%
Cyfrowy P.	18,37	11 748	-2,8%	4,3%
Dino	392,60	38 491	1,4%	4,6%
JSW	63,84	7 496	-0,7%	9,8%
Kęty	489,00	4 719	-0,3%	7,0%
KGHM	143,70	28 740	-1,7%	13,4%
Kruk	345,00	6 665	-0,6%	11,3%
LPP	10 220,00	18 950	-1,7%	-4,0%
mBank	309,20	13 120	-2,6%	4,5%
Orange	6,94	9 108	-2,2%	4,7%
Pekao	90,12	23 654	-1,5%	4,2%
Pepco	40,88	23 506	0,2%	3,4%
PGE	7,59	17 030	0,4%	10,3%
PKN Orlen	65,94	76 553	-2,4%	2,6%
PKO BP	31,53	39 413	-2,1%	4,1%
PZU	36,51	31 527	0,0%	3,1%
Santander Polska	281,60	28 777	-0,3%	8,6%

WYKRES DNIA

Według wstępnego odczytu w 2022 r. krajowy PKB wzrósł +4,9%. Konsensus rynkowy zakładał wzrost +4,8%. W opublikowanych danych widać osłabienie konsumpcji prywatnej, za to wzrost inwestycji.

Polska – PKB r/r [%]

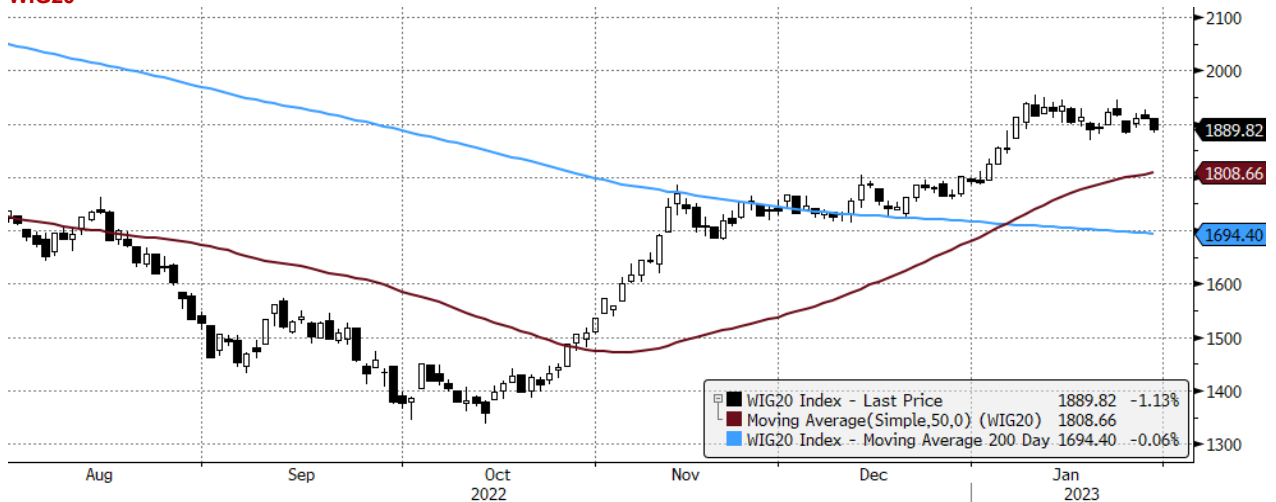


POGDAVOY Index (Poland GDP Constant Prices Annual Growth YoY) Graph 2216 Daily 01JAN2010-31DEC2022 Copyright © 2023 Bloomberg Finance L.P. 31-Jan-2023 07:24:14
Źródło: Bloomberg

mWIG40					Surowce				
	Close	MC	1D	YTD	Close	MC	1D	YTD	
11 bit st.	572,00	1 361	-1,9%	-3,1%	Huuuge	24,98	2 104	-0,9%	14,6%
Alior	37,06	4 838	-4,5%	8,1%	ING BSK	166,40	21 649	-3,1%	1,0%
Amrest	19,22	4 220	-0,4%	-1,7%	Inter Cars	444,50	6 298	-1,9%	-3,6%
Asbis	21,26	1 180	-3,9%	-10,3%	Kernel	18,67	1 569	-3,3%	6,4%
Auto	14,98	1 957	-0,1%	11,6%	Livechat	122,20	3 147	-1,0%	14,2%
Azoty	42,66	4 232	-3,5%	8,1%	Mabion	23,06	373	-4,7%	9,8%
Benefit	824,00	2 417	0,2%	10,8%	Mercator	45,50	484	-1,9%	-7,8%
Bogdanka	53,50	1 820	1,7%	7,2%	Millennium	4,59	5 573	-4,0%	0,3%
Budimex	271,50	6 931	-1,3%	-4,4%	MoBrok	292,50	1 028	-1,5%	-1,8%
Bumehc	52,80	765	5,6%	-6,6%	Neuca	590,00	2 651	-1,3%	-9,2%
Ciech	47,34	2 495	-0,1%	14,2%	PKP Cargo	14,80	663	-1,8%	2,1%
Comarch	165,00	1 342	0,6%	0,6%	Polenergia	81,40	7 176	-4,1%	-5,3%
DataWalk	74,40	382	-0,1%	-18,6%	Pracuj	47,00	3 208	2,0%	14,9%
Develia	2,63	1 177	-0,2%	7,1%	Selvita	86,70	1 591	-1,1%	4,6%
Dom Dev.	97,90	2 506	-2,5%	3,1%	STS	16,93	2 650	-0,7%	-2,1%
Enea	6,56	4 051	-0,1%	9,3%	Tauron	2,31	4 050	0,2%	9,1%
Eurocash	14,25	1 983	-2,1%	4,8%	TEN	124,60	914	-7,0%	-1,6%
Famur	3,50	2 011	0,6%	6,1%	WP.PL	103,20	3 022	0,0%	2,2%
GPW	36,28	1 523	-1,1%	2,1%	XTB	32,16	3 775	-0,7%	3,7%
Handlowy	77,50	10 126	-0,1%	2,5%	ZE PAK	27,50	1 398	-2,0%	19,6%

	Cena	1D	1W	MTD	YTD	1R
Ropa Brent [USD/bbl]	84,7	-2,3%	-4,0%	-1,5%	-1,5%	-7,2%
Gaz USA HH [USD/MMBTu]	2,7	-12,6%	-21,1%	-39,3%	-39,3%	-44,2%
Gaz EU TTF 1M [EUR/MWh]	55,1	-0,6%	-16,5%	-27,8%	-27,8%	-40,1%
CO2 [EUR/t]	86,9	0,5%	5,1%	6,7%	6,7%	-2,2%
Węgiel ARA [USD/t]	139,0	-16,8%	-19,4%	-39,1%	-39,1%	-16,5%
Miedź LME [USD/t]	9 188,4	-0,6%	-1,5%	9,8%	9,8%	-3,9%
Aluminium LME [USD/t]	2 553,0	-1,5%	-2,0%	8,7%	8,7%	-17,8%
Cynk LME [USD/t]	3 475,8	1,1%	1,0%	15,7%	15,7%	-4,4%
Ołów LME [USD/t]	2 151,5	-1,4%	5,0%	-7,9%	-7,9%	-5,4%
Stal HRC [USD/t]	788,0	1,7%	10,4%	5,9%	5,9%	-32,6%
Ruda żelaza [USD/t]	123,4	-0,6%	0,1%	10,9%	10,9%	-5,9%
Węgiel koksujący [USD/t]	332,5	-2,0%	-1,0%	14,9%	14,9%	-24,1%
Złoto [USD/oz]	1 914,9	-0,7%	-0,8%	5,0%	5,0%	6,6%
Srebro [USD/oz]	23,5	-0,6%	0,0%	-2,1%	-2,1%	4,4%
Pallad [USD/oz]	1 004,3	-1,1%	-4,5%	-6,5%	-6,5%	-1,7%
Platyna [USD/oz]	1 629,5	1,9%	-4,2%	-9,4%	-9,4%	-30,8%
Bitcoin USD	22 783,8	-1,3%	-0,9%	37,8%	37,8%	-40,7%
Pszenica [USD/bu]	752,3	0,3%	4,5%	-5,0%	-5,0%	-1,2%
Kukurydza [USD/bu]	683,3	0,0%	2,6%	0,7%	0,7%	9,1%
Cukier ICE [USD/lb]	21,2	1,2%	7,7%	5,8%	5,8%	17,1%

WIG20



WIG20 Index (WIG20) graph 1550 Daily 31JUL2022-31JAN2023

Źródło: Bloomberg, Dom Maklerski BDM S.A.

Copyright© 2023 Bloomberg Finance L.P.

31-Jan-2023 07:36:59

S&P500



SPX Index (S&P 500 INDEX) G1598 Daily 31JUL2022-31JAN2023

Źródło: Bloomberg, Dom Maklerski BDM S.A.

Copyright© 2023 Bloomberg Finance L.P.

31-Jan-2023 07:37:32

INFORMACJE ZE SPÓLEK

Bank Millennium

Bank przedstawił wstępne niezaudytowane wyniki grupy:

Wstępne niezaudytowane wyniki 4Q'22

	4Q2022	Konsensus PAP	różnica
Wynik odsetkowy	1 348,9	1 271,3	6,1%
Wynik z prowizji	202	200,5	0,8%
Koszty ogółem	468,6	465,1	0,8%
Saldo rezerw	-143,3	-122,6	16,9%
Zysk netto	248,9	215,5	15,5%

	4Q2022	4Q2021	Różnica r/r	3Q2022
Wynik odsetkowy	1 349	767	75,8%	-151,5
Wynik z prowizji	202	215	-6,0%	179
Koszty ogółem	469	434	7,9%	462
Saldo rezerw	-143	-82	74,8%	-163
Zysk netto	249	-509		-1 001

Źródło: DM BDM S.A., spółka

Alumetal

- Skonsolidowany zysk netto Alumetalu wyniósł w 4Q'22 61,7 mln PLN, czyli był o 84% wyższy w porównaniu do analogicznego okresu roku poprzedniego - wstępne dane.
- Przychody ze sprzedaży wzrosły r/r w 4Q'22 o 21% do 717,7 mln PLN, a EBITDA o 43% do 71,6 mln PLN. Znormalizowany zysk netto wyniósł 56,2 mln PLN, czyli wzrósł o 78% r/r.
- Sprzedaż w 4Q'22 wyniosła 56,6 tys. ton, czyli była o 5% wyższa niż rok wcześniej.
- W całym 2022 roku grupa odnotowała 3.266,4 mln PLN przychodów ze sprzedaży (+49% r/r), 293,5 mln PLN zysku EBITDA (+37% r/r) i 245,3 mln PLN zysku netto (+62% r/r). Znormalizowany zysk netto wyniósł w tym czasie 216,1 mln PLN (+46% r/r), a sprzedaż wyniosła 247,8 tys. ton (+7% r/r).
- Ostateczne wyniki finansowe 4Q'22 zostaną przekazane w raporcie okresowym, który zostanie opublikowany 15 marca 2023 roku.

Trakcja

Spółka podała szacunkowe, jednostkowe wyniki za 4Q'22. Szacunki nie uwzględniają testów na utratę wartości aktywów oraz aktualizacji wartości aktywów. Ostateczne wyniki finansowe zostaną opublikowane w dniu 6 kwietnia 2023 roku.

Trakcja – wyniki szacunkowe, jednostkowe [mln PLN]

	1-3Q'22	4Q'22	2022
Przychody ze sprzedaży	493,7	297,5	791,3
Zysk brutto ze sprzedaży	-152,6	11,0	-141,6
EBITDA	-229,7	66,9	-162,8
Zysk (strata) brutto	-301,8	-8,9	-310,7
Zysk (strata) netto	-276,1	-15,5	-291,6
Marża zysku brutto ze sprzedaży	-30,9%	3,7%	-17,9%
Marża EBITDA	-46,5%	22,5%	-20,6%
Marża zysku netto	-55,9%	-5,2%	-36,9%

Źródło: DM BDM S.A., spółka

Trakcja zawarła umowę z Miastem Łódź - Zarządem Inwestycji Miejskich na rozbudowę/przebudowę ul. Szczecińskiej. Wartość netto umowy wynosi 71,2 mln PLN. Prace mają być zrealizowane w ciągu 36 miesięcy.

Cognor

- Cognor Holding szacuje, że w 2022 r. skonsolidowany zysk netto wyniósł 602,4 mln PLN wobec 363,5 mln PLN w 2021 r. EBITDA, według szacunków, wzrosła r/r o 51,5% do 787 mln PLN, a przychody ze sprzedaży o 21,2% do 3.406,6 mln PLN.
- Zysk na działalności operacyjnej w 2022 r. Cognor szacuje na 742,7 mln PLN wobec 467,8 mln PLN rok wcześniej.
- Ostateczne wartości zostaną przedstawione w skonsolidowanym raporcie za rok 2022 r., którego publikację zaplanowano na 3 marca 2023 r.
- Zarząd Cognor Holding chce zarekomendować walnemu zgromadzeniu wypłatę dywidendy w wysokości 1,23 PLN dywidendy na akcję.

Cognor z wysoką dywidendą. Prognozowane za 2022 r. rezultaty grupy produkującej wyroby stalowe nie zaskoczyły ekspertów, ale propozycja wypłaty sówitej dywidendy już tak. Przeglądając się obecnej rynkowej sytuacji, widać, że w tym roku o poprawę wyników będzie zdecydowanie trudniej. - Parkiet

PKP Cargo	<p>Rada Nadzorcza zatwierdziła rewizję strategii grupy na lata 2019-2023. W rewizji podtrzymano wizję i misję grupy (środkowoeuropejski lider w przewozach kolejowych oraz realizowanie kompleksowej usługi logistycznej na rynku kolejowych przewozów towarowych i usług intermodalnych). Rewizja ma być „elementem wyjściowym” do opracowania Wieloletniego Planu Rozwoju na lata 2024 - 2028</p> <p>Cele strategiczne określono jako:</p> <ul style="list-style-type: none">• Pozycja nr 1 w obszarze "Trójmorza" i na trasach Nowego Jedwabnego Szlaku na obszarze Unii Europejskiej pod względem pracy przewozowej oraz przewiezionej masy do 2023 r. i wzmocnienie pozycji w latach 2023-2038,• 50% udział w polskim rynku towarowych przewozów kolejowych do 2027 roku mierzony pracą przewozową. <p>Komentarz BDM: W rewizji zarząd zrezygnowała z określania celu marży netto oraz powiązania kursu akcji ze stopą WIG30. Urealniono także cel udziału w rynku (spółka miała mieć 65% w 2023, a obecnie celuje w 50% w 2027 roku - w 2022 roku było to wg danych UTK 39%). Strategia pierwotnie była zatwierdzona pod koniec listopada 2018. Jej głównymi założeniami było wtedy m.in.: a) 65% udział w polskim rynku towarowych przewozów kolejowych do 2023 roku mierzony pracą przewozową, b) utrzymanie tempa wzrostu ceny akcji wyższego od wzrostu wartości WIG30, c) coroczny zysk netto na poziomie minimum 5% przychodów od 2019 roku i minimum 8% przychodów od 2023 roku.</p> <p>O tegorocznych wynikach grupy PKP Cargo zdecyduje otoczenie. Kondycja krajowej gospodarki, poziom inflacji, skala międzynarodowej wymiany handlowej, przebieg wojny w Ukrainie i koszty energii to jedne z kluczowych czynników, które zdecydują o rezultatach giełdowego przewoźnika. Zarząd PKP Cargo liczy, że w tym roku grupie uda się utrzymać dobre wyniki przewozowe ładunków masowych. - Parkiet</p>
Newag	<p>Oferta Pesy i Newagu jedyna w przetargu PKP Intercity na 38 siedmiowagonowych składów piętrowych typu push-pull wraz z 45 lokomotywami wielosystemowymi. Wartość oferty to 7,8 mld PLN brutto.</p>
mBank	<p>W ciągu trzech miesięcy mBank zawarł z klientami ponad 2800 ugód dotyczących kredytów we frankach szwajcarskich. Na początku listopada 2023 roku mBank, po zamknięciu fazy pilotażu, rozpoczął oferowanie ugód frankowych.</p>
Pekao	<p>Bank Pekao, Europejski Bank Inwestycyjny, Europejski Bank Odbudowy i Rozwoju oraz Polski Fundusz Rozwoju podpisały z turecką grupą Gulermak umowę na finansowanie - w formule partnerstwa publiczno-prywatnego (PPP) - budowy linii tramwajowej w Krakowie. Łączny koszt projektu to ponad 1 mld PLN. Udział Banku Pekao w finansowaniu jest największy i wynosi 571,6 mln PLN.</p>
MLP Group	<p>-MLP Group obserwuje stabilny popyt na magazyny w całej Europie i ocenia, że wynajęcie ok. 250-300 tys. m2 powierzchni w tym roku jest realne. Wielkość ta z kolei powinna pozwolić na 20% rozwój spółki w ujęciu r/r i wpisać się w realizację celów finansowych strategii na lata 2021-2024.</p> <p>- MLP Group chce w tym roku rozpocząć realizację inwestycji w Austrii, Rumunii, Polsce i Niemczech na łącznie nawet 350 tys. m2 powierzchni magazynowej. Największe przyspieszenie spółka zanotuje na rynku niemieckim.</p> <p>- MLP Group chce wyemitować obligacje na ok. 50 mln EUR w lutym.</p>
PKN Orlen	<p>Należąca do Grupy Orlen morska farma wiatrowa BalticPower uzyskała w poniedziałek pierwsze z wymaganych pozwoleń na budowę dla lądowej części inwestycji. Obajtek wskazał, że decyzja przybliży Grupę Orlen do rozpoczęcia inwestycji w 2024 roku.</p> <p>Związki z Poczty Polskiej apelują do premiera, by przerwał „wyniszczającą” rywalizację państwowych firm. Atakują Orlen, który rozwija własną sieć automatów paczkowych. Orlen tylko w tym roku chce podwoić swoją sieć maszyn. Polski rynek paczek wart jest 17 mld PLN. Szacuje się, że branża w 2023 r. urośnie o ponad 14%. - Rzeczpospolita</p>
Decora	<p>Decora zaprasza do składania ofert zbycia nie więcej niż 96.958 akcji spółki, stanowiących 0,92% kapitału, po 36 PLN za jedną akcję. Rozpoczęcie przyjmowania ofert sprzedaży zaplanowano na 1 lutego, a zakończenie na 10 lutego. Przewidywany dzień rozliczenia transakcji i nabycia akcji to 15 lutego 2023 r.</p>
Stalprofil	<p>Pozytywny trend widoczny w jawnym zużyciu stali w 2021 r. zakończył się w 2Q'22 i zgodnie z prognozami słabe odczyty dotyczące konsumpcji stali pozostaną z nami do połowy 2023 r. - mówi Henryk Orczykowski, prezes Stalprofilu.</p> <p>- Parkiet</p>
Asseco Poland	<p>Krajowa Izba Odwoławcza uwzględniła w poniedziałek odwołania Asseco i Kamsoftu dotyczące warunków zamówienia ogłoszonego niedawno przez Narodowy Fundusz Zdrowia. Nakazała wykreślenie kontrowersyjnego zapisu eliminującego firmy z postępowania. Chodziło o jeden z kluczowych przetargów związanych z realizacją ważnego przedsięwzięcia - budową centralnego systemu IT NFZ. – Puls Biznesu</p>
Gaming	<p>Tylko o jednym z czterech największych producentów gier na GPW można powiedzieć, że uczestniczył w ostatnim trendzie wzrostowym. W skalę wzrostu całego rynku wpisały się jedynie akcje Ten Square Games, które mimo wyraźnego spadku 30 stycznia są około 30 proc. droższe niż trzy miesiące temu. Analitycy różnie oceniają atrakcyjność lidera tych wzrostów i pozostałej trójki. – Puls Biznesu</p>

Movie Games

Goat Gamez, założone przez Movie Games i Roberta Lewandowskiego, oficjalnie zapowiedziało grę "Sports: Renovations". Premiera gry na PC wstępnie zaplanowana jest na 2023 rok, lecz na ostateczny termin wpływ będą mieć uwarunkowania produkcyjne i marketingowe.

SimFabric

- Data premiery 9 gier: "Lust for Darkness", "Preventive Strike", "Farm Mechanic Simulator", "Truck Mechanic Simulator", "Saboteur!", "Saboteur II: Avenging Angel", "Saboteur SiO", "Farm Expert for Nintendo Switch", "Construction Machines" na konsole Nintendo Switch w sklepie Nintendo eShop na rynki Ameryki Południowej (Brazylia, Argentyna, Chile, Kolumbia, Peru) została ustalona na 17 lutego 2023 r.

- Aktualnie zespół portingowy przygotowuje wszystkie gry z portfolio SimFabric przeznaczone na konsole Nintendo Switch w sklepie Nintendo eShop do wydania na rynki azjatyckie, w tym w szczególności: Chiny, Japonia, Korea Południowa i Hong Kong.

Źródło: Dom Maklerski BDM S.A., spółki, PAP

WYDZIAŁ ANALIZ I INFORMACJI:

Maciej Bobrowski

Dyrektor Wydziału

tel. (032) 208 14 12

e-mail: maciej.bobrowski@bdm.pl

[strategia, przemysł, media/rozrywka, TMT](#)

Krzysztof Pado

Zastępca Dyrektora

Doradca Inwestycyjny

tel. (032) 208 14 32

e-mail: krzysztof.pado@bdm.pl

[oil&gas, budownictwo, materiały budowlane, deweloperzy](#)

Krzysztof Tkocz

Analityk rynku akcji

tel. (032) 208 14 38

e-mail: krzysztof.tkocz@bdm.pl

[gry komputerowe](#)

Anna Tobiasz

Młodszy analityk rynku akcji

Doradca Inwestycyjny

tel. (032) 208 14 35

e-mail: anna.tobiasz@bdm.pl

WYDZIAŁ OBSŁUGI KLIENTÓW INSTYTUCJONALNYCH:

Leszek Mackiewicz

Dyrektor Wydziału

tel. (022) 62-20-848

e-mail: leszek.mackiewicz@bdm.pl

Tomasz Ilczyszyn

tel. (022) 62-20-854

e-mail: tomasz.ilczyszyn@bdm.pl

Maciej Fink-Finowicki

tel. (022) 62-20-855

e-mail: maciej.fink-finowicki@bdm.pl

Piotr Komorowski

tel. (022) 62-20-851

e-mail: piotr.komorowski@bdm.pl

Nota prawna:

Opracowanie nie jest podstawą żadnej rekomendacji kupna bądź sprzedaży w rozumieniu obowiązującego prawa i nie powinien być tak interpretowany. BDM nie ponosi odpowiedzialności za decyzje inwestycyjne podjęte na podstawie niniejszego raportu ani za szkody poniesione w wyniku tych decyzji inwestycyjnych. Materiał ma charakter czysto informacyjny, a podmioty opisywane w opracowaniu są dobrane subiektywnie przez autora.

Niniejszy raport został po raz pierwszy udostępniony klientom BDM 31.01.2023 roku, 07:50 CET

Raport skierowany jest do wszystkich klientów, z którymi Dom Maklerski BDM S.A. (dalej: BDM) zawarł Umowę o świadczenie usług maklerskich na podstawie Regulaminu świadczenia usług maklerskich przez Dom Maklerski BDM S.A. lub Umowę o świadczenie usług maklerskich dla klientów, których rachunek papierów wartościowych prowadzony jest przez bank depozytariusz. Niniejszy raport, przy wykorzystaniu medialnych kanałów dystrybucji, może dotrzeć również do innych podmiotów na podstawie decyzji Dyrektora Wydziału Analiz. Nie może być on jednak publikowany bądź powielany bez uprzedniej pisemnej zgody BDM, w szczególności nie może zostać przekazany lub wydany osobom w USA, Australii, Kanadzie, Japonii.

Opracowanie ma charakter informacyjny i nie stanowi reklamy ani nie stanowi oferty lub zaproszenia do subskrypcji lub zakupu instrumentów finansowych.

Inwestor powinien mieć świadomość, że każda decyzja inwestycyjna na rynku kapitałowym jest obciążona szeregiem ryzyk, które mogą finalnie skutkować poniesieniem przez niego straty finansowej. Stopa zwrotu z poszczególnych inwestycji może ulegać wahanom w zależności od różnych czynników, na które inwestor nie będzie miał wpływu. Dlatego, klient podejmujący pojedynczą decyzję inwestycyjną powinien nie tylko sprawdzić aktualność i poprawność poszczególnych założeń dokonanych przez analityka w raporcie ale i dokonać niezależnej oceny i przeprowadzić własne analizy (bazujące także na innych scenariuszach niż przedstawione przez analityka) uwzględniając poziom akceptowalnego przez siebie ryzyka. Decydując się na aktywność na rynku kapitałowym, inwestor powinien uwzględniać, że struktura portfelową inwestycji (dywersyfikacja inwestycji poprzez posiadanie więcej niż jednego instrumentu finansowego) może redukować ryzyko ekspozycji na poszczególny instrument przynoszący negatywną stopę zwrotu w danym okresie. Jednocześnie jednak, może to prowadzić do ograniczenia dodatknej stopy zwrotu jaką inwestor mógłby osiągnąć na pojedynczym instrumencie finansowym w danym okresie czasowym. Inwestor powinien być świadomy, że struktura portfelową inwestycji i jakkolwiek strategia inwestycyjna dla rynku akcji nie gwarantuje osiągnięcia przez niego dodatknej stopy zwrotu i nie chroni go przed finalnym poniesieniem straty.

W opinii BDM, niniejsze opracowanie zostało sporządzone z zachowaniem zasad metodologicznej poprawności i obiektywizmu na podstawie ogólnodostępnych informacji, które BDM uważa za wiarygodne. Źródła informacji wykorzystane w raporcie to wszelkie dane na temat przedmiotowych instrumentów finansowych dostępne analitykowi, w tym m.in. raporty okresowe i bieżące spółki, raporty okresowe i bieżące podmiotów wykorzystanych do wyceny porównawczej, raporty branżowe, informacje prasowe, inne. BDM nie gwarantuje jednak dokładności ani kompletności opracowania, w szczególności w przypadku gdy informacje, na których oparto rekomendacje okazały się niedokładne, niewyczerpujące lub nie w pełni odzwierciedlały stan faktyczny. Przedstawione prognozy są oparte wyłącznie o analizę przeprowadzoną przez BDM bez uzgodnień ze spółkami ani z innymi podmiotami i opierają się na szeregu założeń, które w przyszłości mogą okazać się nietrafne. BDM nie udziela żadnego zapewnienia, że podane prognozy się sprawdzą.

W opinii BDM niniejszy dokument został sporządzony z zachowaniem należytej staranności i rzetelności.

Analityk (analitycy) sporządzający niniejszy dokument otrzymuje wynagrodzenie stałe a Zarząd BDM ma prawo przyznać mu wynagrodzenie dodatkowe. Dodatkowe wynagrodzenie może być pośrednio uzależnione od wyników pozostałych usług oferowanych przez BDM, w tym usługi bankowości inwestycyjnej, jednak nie jest ono bezpośrednio uzależnione od wyników finansowych pochodzących ze świadczenia innych usług, w tym bankowości inwestycyjnej, które były lub mogły być uzyskiwane przez BDM.

Inwestor powinien zakładać, że BDM świadczył, świadczy lub może złożyć ofertę świadczenia usług spółce lub innym spółkom wymienionym w niniejszym raporcie.

BDM nie ma obowiązku podejmowania jakichkolwiek działań, które miałyby spowodować, że instrumenty finansowe, będące przedmiotem wyceny zawartej w niniejszym dokumencie będą wycenione przez rynek zgodnie z ewentualną wyceną zawartą w niniejszym dokumencie.

Inwestor powinien zakładać, że pracownicy BDM lub pełnomocnicy oraz akcjonariusze, mogą posiadać długie lub krótkie pozycje w akcjach emitenta lub innych instrumentach finansowych powiązanych z akcjami emitenta, w szczególności dotyczy to sytuacji posiadania nie więcej niż 5% kapitału, i mogą dokonywać nimi transakcji również jako pełnomocnik. Każda z wyżej wymienionych osób mogła dokonać transakcji dotyczącej przedmiotowych instrumentów finansowych przed wydaniem niniejszej publikacji. Jednocześnie jednak przedmiotowe instrumenty z chwilą rozpoczęcia prac nad raportem są wpisywane na listę restrykcyjną dla pracowników Wydziału Analiz.

W opinii BDM niniejsze opracowanie zostało sporządzone z wykluczeniem jakiegokolwiek konfliktu interesów, który mógłby wpłynąć na jego treść. BDM posiada regulacje wewnętrzne, które mają na celu zapobieganie konfliktom interesów w przypadku rekomendacji lub innych opracowań Wydziału Analiz. Odbiorca raportu może zapoznać się z zasadami obowiązującymi w BDM poprzez stronę internetową BDM, w szczególności odnoszącymi się do:

- zarządzania konfliktami interesów, przyjmowania i przekazywania zachęt- informacje znajdują się pod adresem: <https://www.bdm.pl/o-nas/o-domu-maklerskim-bdm/zasady-mifid-fatca-skargi-sprawozdania-i-dokumenty-archiwalne>
- powiązań BDM z emitentami notowanymi na GPW, NewConnect, Catalyst z tytułu wykonywania na ich rzecz przez BDM funkcji animatora w celu wspomaganie płynności obrotu instrumentami finansowymi- informacje znajdują się pod adresami:
<https://www.gpw.pl/animatory-emitenta>
<https://www.gpw.pl/animatory-rynku>
<https://newconnect.pl/czlonkowie-animatory-rynku>
<https://gpwcatalyst.pl/uczestnicy-catalyst-lista-animatorow>

Nadzór nad BDM sprawuje Komisja Nadzoru Finansowego.