

Redaktor wydania: Krzysztof Pado / Anna Tobiasz

KOMENTARZ PORANNY

Wzrostowy tydzień na Wall Street

Poprzedni tydzień na GPW zakończył się dla większości głównych indeksów wzrostami. WIG20 zyskał w tym czasie +1,0%, WIG wzrósł +0,8%, a sWIG80 +0,9%. Najsłabiej zachowały się średnie spółki, których indeks spadł -0,3%. W ujęciu sektorowym najlepiej poradziły sobie paliwa, które zyskały +6,1%, dalej ułożyły się spółki energetyczne (+4,4%), spożywcze (+3,5%) i górnicze (+2,3%). Na końcu zestawienia znalazły się banki (-3,8%), media (-1,9%) i odzież (-1,4%). Zieleń panowała również na innych rynkach europejskich. DAX w ciągu tygodnia wzrósł +0,8%, CAC40 +1,5%, natomiast FTSE100 spadł -0,1%. Indeksy amerykańskie nie odstawały od Europy. Tam wzrosty determinowały głównie wyniki kwartalne spółek oraz dane makro. S&P zyskał +2,5%, DJI +1,8%, a Nasdaq +4,3%. Najważniejszym odczytem poprzedniego tygodnia był PKB za 4Q'22 w USA, który okazał się niższy od oczekiwań. W tym tygodniu zapadnie decyzja FOMC w sprawie stóp procentowych. Konsensus oczekuje wzrostu o 0,25%, czyli do przedziału 4,50-4,75%. W czwartek zapadną decyzje w sprawie stóp procentowych w Wielkiej Brytanii i Strefie Euro, a w piątek poznamy dane na temat sytuacji na rynku pracy w USA. Oprócz tego w tym tygodniu czekają nas również odczyty inflacji oraz wskaźników PMI za styczeń'23. Po tygodniu nieobecności związanej ze świętowaniem Nowego Roku Księżykowego wracają inwestorzy z Chin. Indeks Shanghai Composite rozpoczyna pierwszą sesję po przerwie, podobnie jak Nikkei, od delikatnego wzrostu +0,2%. Indeksy futures na DAX i amerykańskie indeksy o poranku świecą na czerwono. Ropa lekko spada – baryłka brent notowana jest po 86 USD, natomiast WTI w okolicach 79 USD.

Anna Tobiasz

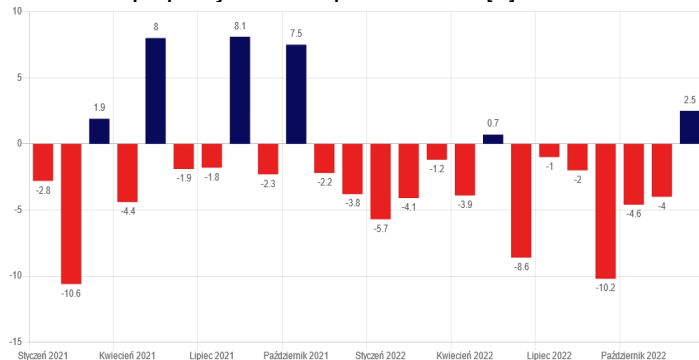
SKRÓT INFORMACJI ZE SPÓŁEK

- **Kruk:** Prezes spółki sprzedał akcje za ok. 6,44 mln PLN;
- **Grupa Azoty:** Spółka przedstawi w lutym nową ofertę nawozową, uwzględniającą sytuację na rynku surowców
- **Rynek nawozów:** Nie są prowadzone prace nad programem pomocy dofinansowania zakupu nawozów;
- **Lentex:** Spółka zaprasza do sprzedaży 2,6 mln akcji własnych po 12,5 PLN za papier;
- **Onde:** Spółka ma umowy o wartości ok. 152 mln PLN netto na roboty przy budowie farm PV;
- **PCF Group, Incuvo (NC):** PCF Group zwiększy zaangażowanie w Incuvo do ok. 62,3% [komentarz BDM];
- **PlayWay:** Aktualności ze spółki (29.01.2023);
- **Gaming:** Podsumowanie tygodnia [tabela BDM];
- **Mabion:** Spółka w 1H'23 zdecyduje ws. dalszego rozwoju MabionCD20;
- **Comarch:** Rada miasta Krakowa dała zielone światło do sprzedaży ponad 33% akcji Cracovii – PB.

WYKRES DNIA

W styczniu'23 indeks podpisanych umów kupna domów wzrósł +2,5% m/m. Konsensus zakładał spadek indeksu -1% po -2,6% w grudniu'22 (korekta po pierwotnym odczycie -4%). Tym samym jest to pierwszy wzrost tego wskaźnika od maja'22 – był to jedyny miesiąc w 2022 kiedy zanotowano wzrost, wcześniej taka sytuacja miała miejsce w październiku'21.

USA – indeks podpisanych umów kupna domów m/m [%]



Źródło: macronext.pl

Notowania: piątek, 27 stycznia 2023

	Wartość	Zmiana	
		1D	YTD
WIG20	1 911,5	0,0%	6,7%
WIG30	2 337,8	-0,2%	6,9%
mWIG40	4 342,9	0,1%	4,5%
sWIG80	19 285,7	0,8%	10,2%
WIG	61 269,7	0,1%	6,6%
NC Index	335,3	0,7%	7,0%
WIG Banki	6 655,7	-0,9%	6,5%
WIG Bud	4 228,0	0,6%	3,6%
WIG Chemia	12 351,4	-2,1%	13,4%
WIG Dew	2 726,4	0,8%	3,9%
WIG Energia	2 311,5	0,1%	9,6%
WIG Games	17 674,5	-0,2%	5,1%
WIG IT	4 179,4	-0,1%	5,2%
WIG Media	6 360,3	-1,3%	5,4%
WIG Paliwa	6 343,1	3,7%	5,5%
WIG Spoż	2 185,5	0,2%	8,4%
WIG Surowce	5 277,8	-1,9%	14,4%
WIG Odzież	5 779,6	0,1%	-1,9%
DAX	15 150,0	0,1%	8,8%
FTSE100	7 765,2	0,1%	4,2%
CAC40	7 097,2	0,0%	9,6%
BUX	46 645,4	-0,4%	6,5%
S&P500	4 070,6	0,3%	6,0%
DJIA	33 978,1	0,1%	2,5%
Nasdaq Comp	11 621,7	0,9%	11,0%
Bovespa	112 316,2	-1,6%	2,4%
Nikkei225	27 382,6	0,1%	4,9%
Shanghai Comp.	3 264,8	0,8%	5,7%
S&P/ASX 200	7 493,8	0,3%	6,5%
EUR/PLN	4,71	-0,1%	0,5%
USD/PLN	4,33	0,1%	-1,0%
CHF/PLN	4,70	0,0%	-0,7%
EUR/USD	1,09	-0,2%	1,5%
USD/JPY	129,88	-0,3%	-0,9%

FW20

	Wartość	Zmiana	
Kurs otwarcia	1 939	14	0,73%
Kurs zamknięcia	1 933	-5	-0,26%
Kurs min.	1 931	15	0,78%
Kurs max.	1 949	6	0,31%
Wolumen obrotu	20 747	-9 702	-31,86%
Otwarte pozycje	47 568	1 624	3,53%

Indeksy GPW

Indeks	Open	Low	High	Close	1D	Obrót
WIG20	1 916,6	1 909,3	1 925,9	1 911,5	0,0%	800
WIG30	2 345,9	2 336,3	2 357,3	2 337,8	-0,2%	839
MWIG40	4 346,2	19 106,9	19 285,7	4 342,9	0,1%	97
sWIG80	19 155,0	4 336,9	4 360,5	19 285,7	0,8%	58
WIG-PL	62 729,0	62 729,0	62 863,1	62 752,1	0,0%	899
WIG	61 357,1	61 202,7	61 606,2	61 269,7	0,1%	976

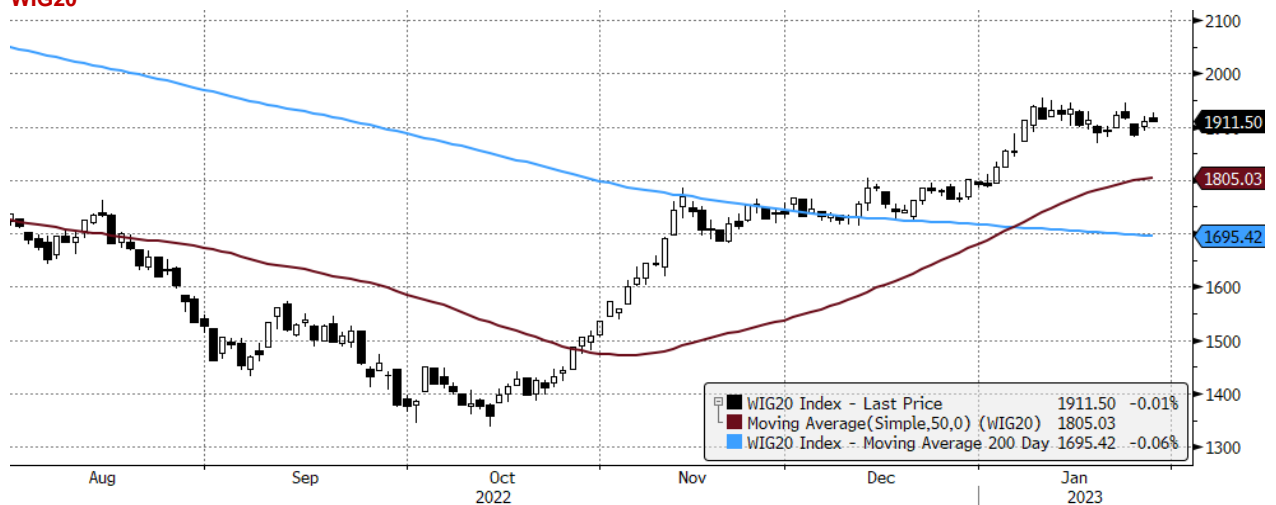
WIG20

	Close	MC	1D	YTD
Allegro	30,13	31 839	0,4%	19,9%
Asseco Poland	74,65	6 196	-0,5%	2,8%
CCC	42,21	2 316	-0,4%	-1,5%
CD Projekt	133,90	13 493	-0,6%	3,3%
Cyfrowy P.	18,90	12 087	-1,3%	7,3%
Dino	387,20	37 961	0,2%	3,2%
JSW	64,32	7 552	-1,0%	10,6%
Kęty	490,50	4 733	0,5%	7,3%
KGHM	146,20	29 240	-2,0%	15,3%
Kruk	347,00	6 704	0,0%	11,9%
LPP	10 400,00	19 284	0,1%	-2,3%
mBank	317,40	13 468	-1,6%	7,2%
Orange	7,09	9 310	1,4%	7,1%
Pekao	91,48	24 011	-1,1%	5,8%
Pepco	40,80	23 460	1,0%	3,2%
PGE	7,56	16 962	0,1%	9,8%
PKN Orlen	67,56	78 433	3,7%	5,2%
PKO BP	32,22	40 275	-1,3%	6,4%
PZU	36,51	31 527	-0,8%	3,1%
Santander Polska	282,40	28 858	-0,7%	8,9%

mWIG40				Surowce					
	Close	MC	1D	YTD	Close	MC	1D	YTD	
11 bit st.	583,00	1 388	-1,0%	-1,2%	Huuuge	25,20	2 123	0,2%	15,6%
Alior	38,80	5 065	0,0%	13,2%	ING BSK	171,80	22 351	0,5%	4,2%
Amrest	19,30	4 237	0,9%	-1,3%	Inter Cars	453,00	6 418	2,0%	-1,7%
Asbis	22,12	1 228	1,1%	-6,7%	Kernel	19,30	1 622	0,5%	10,0%
Auto	15,00	1 959	0,3%	11,8%	Livechat	123,40	3 178	0,8%	15,3%
Azoty	44,22	4 386	-2,6%	12,0%	Mabion	24,20	391	10,4%	15,2%
Benefit	822,00	2 411	1,5%	10,5%	Mercator	46,36	494	-1,9%	-6,1%
Bogdanka	52,60	1 789	0,2%	5,4%	Millennium	4,79	5 806	-0,7%	4,5%
Budimex	275,00	7 021	0,4%	-3,2%	MoBrok	297,00	1 043	0,7%	-0,3%
Bumehc	49,98	724	-0,6%	-11,6%	Neuca	598,00	2 687	1,2%	-8,0%
Ciech	47,40	2 498	-2,2%	14,3%	PKP Cargo	15,07	675	1,6%	3,9%
Comarch	164,00	1 334	-1,8%	0,0%	Polenergia	84,90	7 485	1,3%	-1,3%
DataWalk	74,50	382	-3,7%	-18,4%	Pracuj	46,10	3 147	1,3%	12,7%
Develia	2,64	1 179	1,3%	7,3%	Selvita	87,70	1 610	0,1%	5,8%
Dom Dev.	100,40	2 570	0,4%	5,7%	STS	17,04	2 668	-0,9%	-1,5%
Enea	6,56	4 054	-0,8%	9,3%	Tauron	2,31	4 043	-1,2%	8,9%
Eurocash	14,56	2 026	-0,6%	7,1%	TEN	134,00	983	1,1%	5,8%
Famur	3,48	1 999	-0,6%	5,4%	WP.PL	103,20	3 022	-3,6%	2,2%
GPW	36,70	1 540	-0,2%	3,3%	XTB	32,40	3 803	-0,1%	4,4%
Handlowy	77,60	10 139	1,6%	2,6%	ZE PAK	28,05	1 426	0,5%	22,0%

	Cena	1D	1W	MTD	YTD	1R
Ropa Brent [USD/bbl]	86,0	-1,7%	-1,8%	0,1%	0,1%	-4,5%
Gaz USA HH [USD/MMBTu]	2,7	-9,5%	-16,0%	-40,4%	-40,4%	-42,6%
Gaz EU TTF 1M [EUR/MWh]	55,4	1,1%	-17,1%	-27,4%	-27,4%	-40,0%
CO2 [EUR/t]	86,5	-0,3%	4,7%	6,2%	6,2%	-3,3%
Węgiel ARA [USD/t]	141,0	-15,3%	-19,2%	-38,3%	-38,3%	-15,0%
Miedź LME [USD/t]	9 242,2	-0,7%	-0,7%	10,5%	10,5%	-6,0%
Aluminium LME [USD/t]	2 591,5	-0,4%	0,4%	10,3%	10,3%	-16,8%
Cynk LME [USD/t]	3 438,8	-2,0%	0,1%	14,5%	14,5%	-5,9%
Ołów LME [USD/t]	2 182,3	-1,1%	4,6%	-6,6%	-6,6%	-6,0%
Stal HRC [USD/t]	783,0	1,0%	9,5%	5,2%	5,2%	-33,1%
Ruda żelaza [USD/t]	123,3	0,2%	0,1%	10,8%	10,8%	-6,2%
Węgiel koksujący [USD/t]	339,3	0,3%	2,1%	17,2%	17,2%	-22,7%
Złoto [USD/oz]	1 931,8	0,1%	0,3%	5,9%	5,9%	7,5%
Srebro [USD/oz]	23,8	-0,6%	-0,7%	-0,8%	-0,8%	5,8%
Platyna [USD/oz]	1 021,8	0,0%	-2,3%	-4,9%	-4,9%	0,0%
Pallad [USD/oz]	1 636,0	-1,7%	-5,1%	-9,0%	-9,0%	-31,1%
Bitcoin USD	23 730,4	2,8%	6,3%	43,5%	43,5%	-37,1%
Pszensica [USD/bu]	752,0	-0,1%	1,4%	-5,1%	-5,1%	-4,4%
Kukurydza [USD/bu]	685,3	0,4%	1,3%	1,0%	1,0%	7,7%
Cukier ICE [USD/lb]	21,0	1,4%	6,3%	4,6%	4,6%	14,5%

WIG20



WIG20 Index (WIG20) graph 1550 Daily 30JUL2022-30JAN2023

Źródło: Bloomberg, Dom Maklerski BDM S.A.

Copyright© 2023 Bloomberg Finance L.P.

30-Jan-2023 07:31:48

S&P500



SPX Index (S&P 500 INDEX) G1598 Daily 30JUL2022-30JAN2023

Źródło: Bloomberg, Dom Maklerski BDM S.A.

Copyright© 2023 Bloomberg Finance L.P.

30-Jan-2023 07:32:15

INFORMACJE ZE SPÓLEK

Kruk	<p>Piotr Krupa, prezes Kruka, sprzedał 19 057 akcji spółki za łącznie ok. 6,44 mln PLN. Transakcje miały miejsce 24 i 26 stycznia 2023 r. W czwartek spółka informowała, że w dniach 24-25 stycznia 2023 r. Krupa sprzedał 7 180 akcji spółki za łącznie ok. 2,41 mln PLN.</p>
Grupa Azoty	<p>W pierwszym tygodniu lutego, przed rozpoczęciem sezonu aplikacyjnego, Grupa Azoty przedstawi nową ofertę nawozową, uwzględniającą aktualną sytuację na rynku surowców.</p> <p>Spółka wskazała, że ceny oferowanych produktów kształtowane są na podstawie bieżących analiz i kalkulacji m.in. całkowitych kosztów produkcji, które nadal podlegają dużym wahaniom rynkowym. Na koszty produkcji nawozów mają aktualnie duży wpływ - poza zmienną ceną gazu - również inne czynniki m.in. znaczące wzrosty r/r ceny energii elektrycznej, węgla, fosforytów i soli potasowej. (PAP Biznes)</p>
Nawozy	<p>Nie są prowadzone prace nad programem pomocy dofinansowania zakupu nawozów, możliwy początek tendencji spadkowej cen - napisał minister rolnictwa Henryk Kowalczyk w odpowiedzi na interpelację poselską.</p> <p>Kowalczyk podaje, że z analizy danych Ministerstwa Finansów dotyczących importu nawozów mineralnych w poszczególnych miesiącach wynika, że wrzesień 2022 r. był trzecim miesiącem z rzędu, w którym import nawozów był ilościowo większy niż rok wcześniej. W październiku 2022 r. zaimportowano ponad 370 tys. ton nawozów mineralnych (+50% r/r).</p>
Lentex	<p>Lentex zaprasza do składania ofert sprzedaży do 2,6 mln akcji spółki, stanowiących 6,05% kapitału zakładowego, po cenie 12,50 PLN za akcję. Przyjmowanie ofert sprzedaży rozpocznie się 31 stycznia, a zakończy 6 lutego 2023. Podmiotem pośredniczącym w przeprowadzeniu i rozliczeniu nabywania akcji jest Dom Maklerski BDM.</p>
Mabion	<p>Projekt Mabionu, pod nazwą ogólną rituximab, uzyskał możliwość uznania za lek sierocy w leczeniu nefropatii błoniastej przez amerykańskiego regulatora FDA (ang. Food and Drug Administration) - wynika z informacji zamieszczonych na stronie FDA. Status leku sierocznego jest przyznawany przez FDA terapiom przeznaczonym do leczenia rzadkich schorzeń, i zapewnia spółkom biotechnologicznym szereg zachęt wspierających rozwój terapii i diagnostyki chorób rzadkich.</p> <p>Mabion w 1H'23, po ukończeniu analiz strategicznych, podejmie decyzję co do dalszego rozwoju MabionCD20, w tym ewentualnego określenia ścieżek i harmonogramów badań niezbędnych do rejestracji leku. Mabion potwierdził, że uzyskał z FDA możliwość uznania leku MabionCD20 za lek sierocy we wskazaniu nefropatii błoniastej. Nefropatia błoniasta jest chorobą rzadką o podłożu autoimmunologicznym, prowadzącą do niewydolności nerek.</p>
PCF Group, Incuvo (NC)	<ul style="list-style-type: none">- PCF Group zwiększy zaangażowanie kapitałowe w swojej spółce zależnej Incuvo, poprzez wymianę akcji pomiędzy dwoma firmami;- Zwiększenie udziału w spółce zależnej ma się odbyć poprzez wymianę nowo wyemitowanych przez PCF Group akcji serii E stanowiących około 0,45% kapitału (136 104 akcji) za około 12,24% akcji Incuvo. W wyniku transakcji udział PCF w spółce zależnej zwiększy się do około 62,25% z 50,01%;- Cenę emisyjną akcji ustalono na 46,13 PLN za sztukę;- Łączna wartość nowej emisji = 6,3 mln PLN;- Akcje Nowej Emisji zostaną w całości zaoferowane do objęcia przez Andrzeja Wychowańca w liczbie 87.820 i Radomira Kucharskiego w liczbie 48.284, z wyłączeniem prawa poboru dotychczasowych akcjonariuszy spółki, w zamian za wniesienie przez nich akcji Incuvo aportem na podwyższony kapitał zakładowy spółki (przez Andrzeja Wychowańca - 1.128.450 akcji zwykłych na okaziciela Incuvo, stanowiących łącznie około 7,9% kapitału zakładowego Incuvo oraz przez Radomira Kucharskiego - 620.428 akcji zwykłych na okaziciela Incuvo, stanowiących łącznie około 4,3% kapitału zakładowego);- Akcje Nowej Emisji będą podlegać takiemu samemu ograniczeniu w rozporządzaniu akcjami (lock-up) jak w przypadku akcjonariuszy spółki, którzy oferowali do sprzedaży akcje spółki w ofercie publicznej. Lock-up obowiązywać będzie do końca grudnia 2024 r.;- Zwiększenie udziału stanowi część realizacji strategii rozwoju grupy People Can Fly zakładającej, między innymi, budowanie różnorodnego portfolio gier - w tym tych w wirtualnej rzeczywistości;- W grudniu 2021 roku obie spółki zawarły umowę produkcyjno-wydawniczą, której celem było wprowadzenie do gry tworzonej przez PCF zmian niezbędnych do wydania jej na wszystkich znaczących platformach VR. Premiera planowana jest do końca 2023 roku; <p>Komentarz BDM: przypominamy, że w grudniu '21 PCF Group kupiło 50,0% akcji Incuvo. Cena nabycia akcji wyniosła wtedy 20,0 mln PLN z opcją dodatkowej płatności nie wyższej niż 11,6 mln PLN (uzależniona od sprzedaży „Green Hell VR”), co implikowało wycenę IVO na poziomie 40-63,2 mln PLN. Aktualna transakcja (+12,2% udziałów) implikuje wycenę na poziomie 51,5 mln PLN. Zwracamy uwagę, że na przestrzeni 1-3Q'22 Incuvo wypracowało 20,8 mln PLN przychodów, 6,9 mln PLN EBIT oraz 7,2 mln PLN zysku netto. W wynikach PCF Group udział IVO (sprzedaż „Green Hell VR”) widoczny jest w segmencie self-publishing, który to na przestrzeni 2-3Q'22 (premera gry GH VR miała miejsce w kwietniu'22) wypracował 14,4 mln PLN przychodów (czyli 18% wszystkich przychodów spółki PCF w tym okresie) oraz 5,7 mln PLN EBIT (czyli 39% całości tej pozycji). Zysk netto PCF przypadający na podmiot niekontrolujący wyniósł w 2-3Q'22 3,2 mln PLN (11% całości zysku netto).</p>

PlayWay Aktualności ze spółki (29.01.2023):
- https://www.youtube.com/watch?v=7r6lAn_cwk8

Gaming – podsumowanie tygodnia Gaming – podsumowanie wiadomości tygodnia

Gaming 23/01.2023-30/01.2023

	Link
Kraj	
Ultimate Games – spółka według szacunków miała 6,5 mln PLN jednostkowego zysku netto.	https://biznes.pap.pl/espi/pl/reports/view/2,527353
PlayWay – sprzedaż akcji Movie Games.	https://biznes.pap.pl/espi/pl/reports/view/2,527429
CD Projekt - spółka startuje z programem testowym.	https://tinyurl.com/3nx7n8uy
Zagranica	
Xbox zalicza znaczący spadek przychodów, ale Game Pass notuje rekordowe zainteresowanie.	https://tinyurl.com/bddf8ff7
Microsoft wzywa PlayStation do sądu.	https://tinyurl.com/3kvfayxx
Szef PlayStation nie daje za wygraną. Walczy, by Microsoft nie kupił Activision Blizzard.	https://tinyurl.com/24ysnyx9
FTC pozwało Microsoft w sprawie Activision Blizzard.	https://tinyurl.com/ywm885h4
Xbox potwierdza wielką imprezę. Wcześniej gracze wyruszą do gwiazd ze Starfieldem.	https://tinyurl.com/yc7ntecc
Steam proponuje nam teraz DLC tylko do gier, które posiadamy.	https://tinyurl.com/2p88yf46
Rosjanie uważają, że popularne gry posiadają „ukryte treści” skierowane do młodzieży.	https://tinyurl.com/4cynckzz

Źródło: Dom Maklerski BDM S.A., PAP, PPE.pl, Planetagraca.pl, stooq.pl, yahoo.com, gram.pl

Budimex Magnolia Energy, spółka celowa Budimeksu, powołana do realizacji projektu budowy farmy wiatrowej o łącznej mocy do 7 MW, pozyskała z Banku Gospodarstwa Krajowego finansowanie o wartości 45,3 mln PLN. Kredyt ma umożliwić sfinansowanie budowy i montażu dwóch turbin wiatrowych oraz budowy przyłącza energetycznego. Inwestycja powstanie w Wielkopolsce, w pobliżu Gniezna.

Budimex poinformował, że chce zakończyć budowę projektu Magnolia w 1H'23 oraz zrealizować drugi projekt - farmę fotowoltaiczną - do końca roku.

Bloober Team Fearademic, spółka zależna Bloober Team, zawarł umowę z fińskim studiem deweloperskim Winterveil Studios Oy na wydanie gry Afterdream na platformach: Nintendo Switch, Playstation 4 i 5, Xbox One oraz Xbox Series X i S. Umowa została zawarta na okres 10 lat od daty wydania gry.

Onde Onde ma umowy o wartości ok. 152 mln PLN netto na roboty budowlane przy budowie trzech farm elektrowni fotowoltaicznych zlokalizowanych na terenie całej Polski, o łącznej mocy 122 MW. Inwestorem jest Qair Polska. Termin realizacji kontraktów to 52 tygodnie.

Polimex Spółka podpisała aneks z BOŚ do gwarancji dobrego wykonania kontraktu na kwotę 60 mln PLN na potrzeby zabezpieczenia wykonania kontraktu zawartego z Grupą Azoty Zakłady Azotowe "Puławy" na budowę kompletnego bloku energetycznego ciepłowniczo-kondensacyjnego w oparciu o paliwo węglowe w Puławach oraz aneks z BGK do gwarancji dobrego wykonania kontraktu na kwotę 46,3 mln PLN wydanej na potrzeby zabezpieczenia wykonania Kontraktu Puławy. Aneksy przedłużyły okresy obowiązywania powyżej wskazanych gwarancji bankowych do dnia 21 kwietnia 2023.

Rynek paliw Diesla na polskich stacjach nie powinno zabraknąć. Spółki nie obawiają się mającego wkrótce wejść w życie zakazu importu paliw z Rosji. Chwilowych perturbacji jednak nie wykluczają. -Rzeczpospolita

Enea Enea zawarła z konsorcjum banków umowę kredytów do łącznej kwoty 2,5 mld PLN. W skład konsorcjum weszły Polska Kasa Oszczędności Bank Polski, Bank Gospodarstwa Krajowego, Bank Polska Kasa Opieki, Alior Bank oraz Bank of China (Europe) oddział w Polsce.

Trakcja Wpływ aktualizacji budżetów kontraktów na jednostkowy wynik brutto Trakcji w 4Q'22 był dodatni i wyniósł 1,4 mln PLN. Ostateczne wyniki finansowe za 2022 roku grupy Trakcja zostaną opublikowane 6 kwietnia 2023.

Archicom Archicom rozważa możliwość przeprowadzenia emisji obligacji. Emisja ma nastąpić w ramach programu emisji o łącznej wartości do 350 mln PLN. Rozważana emisja dotyczy niezabezpieczonych obligacji zwykłych na okaziciela, oprocentowanych według zmiennej stopy procentowej o okresie zapadalności od 2 do 4 lat.

ING Bank Śląski Grupa ING Bank Śląski zamierza nabyć spółkę Paymento Financial. Celem transakcji jest wzmocnienie kompetencji i dalszy rozwój oferty płatności e-commerce w banku. Paymento współpracuje z ING od 2017 roku m.in. w zakresie technologii rozwiązania "imoje", czyli bramki płatności dla sklepów internetowych.

Ferrum Oferta Ferrum za 29,9 mln PLN netto została uznana za najkorzystniejszą w przetargu na dostawy rur stalowych na potrzeby realizacji gazociągu DN 700 Rembelszczyzna - Mory, organizowanym przez Gaz-System.

- MS Warszawa** Mostostal Warszawa zawarł porozumienie z Vantage Development rozwiązujące umowę na budowę budynku mieszkalnego z lokalem usługowo-handlowym i wewnętrzną instalacją gazową przy ulicy Zofii Nałkowskiej 18/Św. Wawrzyńca w Poznaniu. Wartość kontraktu wynosiła 86,85 mln PLN.
- PragmaGO** PragmaGO przydzieliła obligacje serii B2 o łącznej wartości nominalnej 20 mln PLN.
- Deweloperzy** Obniżona zdolność kredytowa nabywców będzie i w tym roku trzymać rynek w szachu. Łatwość zaciągania pożyczek być może nie wróci już nigdy - uważa szef Domu Development. – Parkiet
- Compreum** Polsko-singapurska fabryka baterii. Spółka firm Compreum, Durapower i Elmodis zacznie produkcję modułów jeszcze w tym roku, zanim ruszy docelowy zakład. Partnerzy negocjują finansowanie inwestycji wartej ok. 200 mln PLN – Puls Biznesu
- Synektik** Synektik zwiększa przychody i widzi rosnący popyt na systemy robotyki chirurgicznej. – Puls Biznesu
- Comarch** Rada miasta Krakowa dała zielone światło do sprzedaży ponad 33% akcji Cracovii. Comarch, który na klub wydał już ponad 150 mln PLN, jest gotów wyłożyć jeszcze 26 mln PLN. Zamierza też go dokapitalizować. – Puls Biznesu
- Źródło: Dom Maklerski BDM S.A., spółki, PAP*

WYDZIAŁ ANALIZ I INFORMACJI:

Maciej Bobrowski

Dyrektor Wydziału

tel. (032) 208 14 12

e-mail: maciej.bobrowski@bdm.pl

[strategia, przemysł, media/rozrywka, TMT](#)

Krzysztof Pado

Zastępca Dyrektora

Doradca Inwestycyjny

tel. (032) 208 14 32

e-mail: krzysztof.pado@bdm.pl

[oil&gas, budownictwo, materiały budowlane, deweloperzy](#)

Krzysztof Tkocz

Analityk rynku akcji

tel. (032) 208 14 38

e-mail: krzysztof.tkocz@bdm.pl

[gry komputerowe](#)

Anna Tobiasz

Młodszy analityk rynku akcji

Doradca Inwestycyjny

tel. (032) 208 14 35

e-mail: anna.tobiasz@bdm.pl

WYDZIAŁ OBSŁUGI KLIENTÓW INSTYTUCJONALNYCH:

Leszek Mackiewicz

Dyrektor Wydziału

tel. (022) 62-20-848

e-mail: leszek.mackiewicz@bdm.pl

Tomasz Ilczyszyn

tel. (022) 62-20-854

e-mail: tomasz.ilczyszyn@bdm.pl

Maciej Fink-Finowicki

tel. (022) 62-20-855

e-mail: maciej.fink-finowicki@bdm.pl

Piotr Komorowski

tel. (022) 62-20-851

e-mail: piotr.komorowski@bdm.pl

Nota prawna:

Opracowanie nie jest podstawą żadnej rekomendacji kupna bądź sprzedaży w rozumieniu obowiązującego prawa i nie powinien być tak interpretowany. BDM nie ponosi odpowiedzialności za decyzje inwestycyjne podjęte na podstawie niniejszego raportu ani za szkody poniesione w wyniku tych decyzji inwestycyjnych. Materiał ma charakter czysto informacyjny, a podmioty opisujące w opracowaniu są dobrane subiektywnie przez autora.

Niniejszy raport został po raz pierwszy udostępniony klientom BDM 30.01.2023 roku, 07:58 CET

Raport skierowany jest do wszystkich klientów, z którymi Dom Maklerski BDM S.A. (dalej: BDM) zawarł Umowę o świadczenie usług maklerskich na podstawie Regulaminu świadczenia usług maklerskich przez Dom Maklerski BDM S.A. lub Umowę o świadczenie usług maklerskich dla klientów, których rachunek papierów wartościowych prowadzony jest przez bank depozytariusz. Niniejszy raport, przy wykorzystaniu medialnych kanałów dystrybucji, może dotrzeć również do innych podmiotów na podstawie decyzji Dyrektora Wydziału Analiz. Nie może być on jednak publikowany bądź powielany bez uprzedniej pisemnej zgody BDM, w szczególności nie może zostać przekazany lub wydany osobom w USA, Australii, Kanadzie, Japonii.

Opracowanie ma charakter informacyjny i nie stanowi reklamy ani nie stanowi oferty lub zaproszenia do subskrypcji lub zakupu instrumentów finansowych.

Inwestor powinien mieć świadomość, że każda decyzja inwestycyjna na rynku kapitałowym jest obciążona szeregiem ryzyk, które mogą finalnie skutkować poniesieniem przez niego straty finansowej. Stopa zwrotu z poszczególnych inwestycji może ulegać wahanom w zależności od różnych czynników, na które inwestor nie będzie miał wpływu. Dlatego, klient podejmujący pojedynczą decyzję inwestycyjną powinien nie tylko sprawdzić aktualność i poprawność poszczególnych założeń dokonanych przez analityka w raporcie ale i dokonać niezależnej oceny i przeprowadzić własne analizy (bazujące także na innych scenariuszach niż przedstawione przez analityka) uwzględniając poziom akceptowalnego przez siebie ryzyka. Decydując się na aktywność na rynku kapitałowym, inwestor powinien uwzględniać, że struktura portfelową inwestycji (dywersyfikacja inwestycji poprzez posiadanie więcej niż jednego instrumentu finansowego) może redukować ryzyko ekspozycji na poszczególny instrument przynoszący negatywną stopę zwrotu w danym okresie. Jednocześnie jednak, może to prowadzić do ograniczenia dodatknej stopy zwrotu jaką inwestor mógłby osiągnąć na pojedynczym instrumencie finansowym w danym okresie czasowym. Inwestor powinien być świadomy, że struktura portfelową inwestycji i jakkolwiek strategia inwestycyjna dla rynku akcji nie gwarantuje osiągnięcia przez niego dodatknej stopy zwrotu i nie chroni go przed finalnym poniesieniem straty.

W opinii BDM, niniejsze opracowanie zostało sporządzone z zachowaniem zasad metodologicznej poprawności i obiektywizmu na podstawie ogólnodostępnych informacji, które BDM uważa za wiarygodne. Źródła informacji wykorzystane w raporcie to wszelkie dane na temat przedmiotowych instrumentów finansowych dostępne analitykowi, w tym m.in. raporty okresowe i bieżące spółki, raporty okresowe i bieżące podmiotów wykorzystanych do wyceny porównawczej, raporty branżowe, informacje prasowe, inne. BDM nie gwarantuje jednak dokładności ani kompletności opracowania, w szczególności w przypadku gdy informacje, na których oparto rekomendacje okazały się niedokładne, niewyczerpujące lub nie w pełni odzwierciedlały stan faktyczny. Przedstawione prognozy są oparte wyłącznie o analizę przeprowadzoną przez BDM bez uzgodnień ze spółkami ani z innymi podmiotami i opierają się na szeregu założeń, które w przyszłości mogą okazać się nietrafne. BDM nie udziela żadnego zapewnienia, że podane prognozy się sprawdzą.

W opinii BDM niniejszy dokument został sporządzony z zachowaniem należytej staranności i rzetelności.

Analityk (analitycy) sporządzający niniejszy dokument otrzymuje wynagrodzenie stałe a Zarząd BDM ma prawo przyznać mu wynagrodzenie dodatkowe. Dodatkowe wynagrodzenie może być pośrednio uzależnione od wyników pozostałych usług oferowanych przez BDM, w tym usługi bankowości inwestycyjnej, jednak nie jest ono bezpośrednio uzależnione od wyników finansowych pochodzących ze świadczenia innych usług, w tym bankowości inwestycyjnej, które były lub mogły być uzyskiwane przez BDM.

Inwestor powinien zakładać, że BDM świadczył, świadczy lub może złożyć ofertę świadczenia usług spółce lub innym spółkom wymienionym w niniejszym raporcie.

BDM nie ma obowiązku podejmowania jakichkolwiek działań, które miałyby spowodować, że instrumenty finansowe, będące przedmiotem wyceny zawartej w niniejszym dokumencie będą wycenione przez rynek zgodnie z ewentualną wyceną zawartą w niniejszym dokumencie.

Inwestor powinien zakładać, że pracownicy BDM lub pełnomocnicy oraz akcjonariusze, mogą posiadać długie lub krótkie pozycje w akcjach emitenta lub innych instrumentach finansowych powiązanych z akcjami emitenta, w szczególności dotyczy to sytuacji posiadania nie więcej niż 5% kapitału, i mogą dokonywać nimi transakcji również jako pełnomocnik. Każda z wyżej wymienionych osób mogła dokonać transakcji dotyczącej przedmiotowych instrumentów finansowych przed wydaniem niniejszej publikacji. Jednocześnie jednak przedmiotowe instrumenty z chwilą rozpoczęcia prac nad raportem są wpisywane na listę restrykcyjną dla pracowników Wydziału Analiz.

W opinii BDM niniejsze opracowanie zostało sporządzone z wykluczeniem jakiegokolwiek konfliktu interesów, który mógłby wpłynąć na jego treść. BDM posiada regulacje wewnętrzne, które mają na celu zapobieganie konfliktom interesów w przypadku rekomendacji lub innych opracowań Wydziału Analiz. Odbiorca raportu może zapoznać się z zasadami obowiązującymi w BDM poprzez stronę internetową BDM, w szczególności odnoszącymi się do:

- zarządzania konfliktami interesów, przyjmowania i przekazywania zachęt- informacje znajdują się pod adresem: <https://www.bdm.pl/o-nas/o-domu-maklerskim-bdm/zasady-mifid-fatca-skargi-sprawozdania-i-dokumenty-archiwalne>
- powiązań BDM z emitentami notowanymi na GPW, NewConnect, Catalyst z tytułu wykonywania na ich rzecz przez BDM funkcji animatora w celu wspomaganie płynności obrotu instrumentami finansowymi- informacje znajdują się pod adresami:
<https://www.gpw.pl/animatory-emitenta>
<https://www.gpw.pl/animatory-rynku>
<https://newconnect.pl/czlonkowie-animatory-rynku>
<https://gpcatalyst.pl/uczestnicy-catalyst-lista-animatorow>

Nadzór nad BDM sprawuje Komisja Nadzoru Finansowego.