

Redaktor wydania: Krzysztof Pado / Anna Tobiasz

KOMENTARZ PORANNY

Mocne zakończenie tygodnia na Wall Street

Piątek na GPW przyniósł delikatne wzrosty głównych indeksów, natomiast w ujęciu tygodniowym większość z nich znalazła się pod kreską. W porównaniu do punktu odniesienia z poprzedniego piątku WIG20 stracił -1,6%, WIG spadł -1,3%, a mWIG40 -1,2%. Mocniejsze w tym tygodniu okazały się małe spółki, których indeks w ciągu tygodnia zyskał +1,2%. W ujęciu sektorowym miniony tydzień najlepszy był dla mediów (+5,5%), dobrze performowała także energetyka (+2,9%) i chemia (+2,8%). Najgorszymi sektorami tygodnia okazały się górnictwo (-4,9%) i banki (-4,1%). Podobne tendencje były widoczne na rynkach w Europie – wzrostowa sesja w piątek, ale tygodniowe spadki. DAX w piątek zyskał +0,8%, CAC +0,6%, a FTSE100 +0,3%, natomiast w ujęciu tygodniowym indeksy te straciły odpowiednio -0,4% / -0,4% / -0,9%. Za oceanem tydzień był nieco krótszy przez poniedziałkowe święto Martina Luthera Kinga. Mimo recesyjnych nastrojów w pierwszych dniach, piątek okazał się bardzo mocny, szczególnie dla spółek technologicznych – Nasdaq zyskał +2,9%. S&P zwiększył +1,9%, a DJI +1,0%. W ujęciu tygodniowym z tych trzech indeksów tylko Nasdaq zamknął się powyżej punktu odniesienia (+0,6%), natomiast S&P i DJI straciły odpowiednio -0,7% / -2,7%. Wydarzeniem, które przykuwało uwagę w całym poprzednim tygodniu było Światowe Forum Ekonomiczne w Davos. Inwestorzy jednak jednocześnie przyglądali się raportom rocznym spółek amerykańskich. W piątek mocno zwyżkowały akcje Netflix (+8,5%). Mimo niższego od oczekiwań zysku, rynek bardzo entuzjastycznie zareagował się wzrost liczby nowych abonentów (w 4Q'22 Netflix pozyskał 7,66 mln nowych abonentów netto, podczas gdy prognozy spółki wskazywały na 4,5 mln). W tym tygodniu z powodu Chińskiego Nowego Roku nie będą odbywały się notowania na tamtejszym parkiecie. Japonia otworzyła nowy tydzień na plusie – Nikkei finiszuje z wynikiem +1,3%. Kontrakty terminowe na DAX notowane są powyżej punktu odniesienia, natomiast na amerykańskie indeksy na delikatnym minusie.

Anna Tobiasz

SKRÓT INFORMACJI ZE SPÓŁEK

- **Kernel:** Kernel sprzedał 17% mniej r/r oleju w okresie październik-grudzień 2022;
- **PKN Orlen:** Spółka zainwestuje 2 mld PLN w aktywa logistyczne i produkcyjne w Gdańsku;
- **PKN Orlen:** Spółka zdecyduje o inwestycji petrochemicznej z Sabikiem po studium wykonalności, może to zająć 1,5 roku;
- **Develia:** Rozpoczęcie współpracy z Hillwood Malin;
- **Sunex:** Nabycie 100% udziałów w austriackiej spółce Krobath Bad Heizung Service;
- **Atal:** Atal rozpoczął sprzedaż 512 mieszkań w inwestycji Naramowice Odnova;
- **KGHM:** KGHM chce sprzedawać złoto indywidualnym klientom;
- **Scope Fluidics:** Spółka koncentruje się na rozwoju i komercjalizacji BacterOMIC; chce mieć w portfolio 2-3 projekty;
- **Ambra:** Spółka wdraża kolejne podwyżki cen produktów; stawia na sprzedaż alkoholi wysokomarżowych;
- **Tauron, Rafako:** We wtorek kolejne spotkanie w Prokuraturii Generalnej ws. bloku w El. Jaworzno;
- **Gaming:** Podsumowanie tygodnia [tabela BDM].

Notowania: piątek, 20 stycznia 2023

	Wartość	Zmiana	
		1D	YTD
WIG20	1 892,3	0,1%	5,6%
WIG30	2 322,5	0,2%	6,2%
mWIG40	4 355,9	1,0%	4,9%
sWIG80	19 120,4	1,1%	9,3%
WIG	60 788,1	0,4%	5,8%
NC Index	333,4	0,5%	6,4%
WIG Banki	6 919,0	0,3%	10,7%
WIG Bud	4 181,3	0,0%	2,4%
WIG Chemia	12 399,6	1,3%	13,9%
WIG Dew	2 669,2	0,6%	1,7%
WIG Energia	2 213,2	-0,2%	4,9%
WIG Games	17 387,7	0,1%	3,4%
WIG IT	4 181,6	-1,2%	5,2%
WIG Media	6 482,2	2,5%	7,5%
WIG Paliwa	5 979,2	0,6%	-0,5%
WIG Spoż	2 112,1	1,1%	4,7%
WIG Surowce	5 158,4	-0,8%	11,8%
WIG Odzież	5 859,9	1,4%	-0,5%
DAX	15 033,6	0,8%	8,0%
FTSE100	7 770,6	0,3%	4,3%
CAC40	6 996,0	0,6%	8,1%
BUX	46 440,1	-0,5%	6,0%
S&P500	3 972,6	1,9%	3,5%
DJIA	33 375,5	1,0%	0,7%
Nasdaq Comp	11 140,4	2,7%	6,4%
Bovespa	112 040,6	-0,8%	2,1%
Nikkei225	26 553,5	0,6%	1,8%
Shanghai Comp.	3 240,3	0,5%	4,9%
S&P/ASX 200	7 452,2	0,2%	5,9%
EUR/PLN	4,71	-0,3%	0,4%
USD/PLN	4,33	-0,6%	-0,9%
CHF/PLN	4,71	-1,0%	-0,5%
EUR/USD	1,09	0,2%	1,4%
USD/JPY	129,60	0,9%	-1,2%

FW20

	Wartość	Zmiana	
Kurs otwarcia	1 923	4	0,21%
Kurs zamknięcia	1 920	8	0,42%
Kurs min.	1 904	11	0,58%
Kurs max.	1 924	-4	-0,21%
Wolumen obrotu	23 161	-24 778	-51,69%
Otwarte pozycje	47 565	-271	-0,57%

Indeksy GPW

Indeks	Open	Low	High	Close	1D	Obrót
WIG20	1 895,4	1 879,5	1 901,0	1 892,3	0,1%	996
WIG30	2 330,9	2 307,0	2 331,2	2 322,5	0,2%	1 058
MWIG40	4 324,1	18 942,4	19 120,4	4 355,9	1,0%	104
sWIG80	18 942,4	4 317,5	4 367,8	19 120,4	1,1%	40
WIG-PL	62 121,6	62 121,6	62 302,9	62 302,9	0,4%	810
WIG	60 856,9	60 375,2	60 878,9	60 788,1	0,4%	1 153

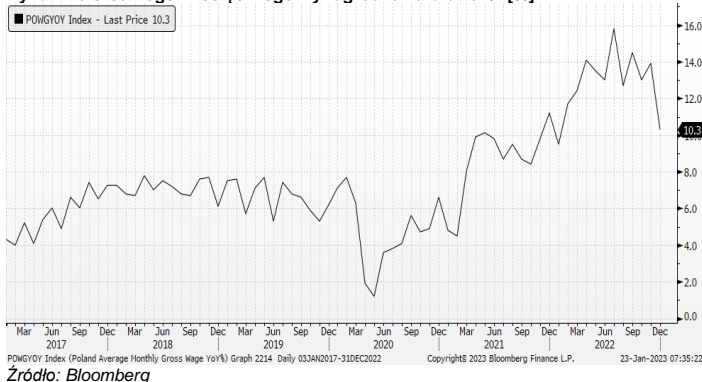
WIG20

	Close	MC	1D	YTD
Allegro	28,73	30 360	-2,7%	14,3%
Asseco Poland	71,75	5 955	-2,4%	-1,2%
CCC	42,01	2 305	1,2%	-2,0%
CD Projekt	132,52	13 354	0,0%	2,2%
Cyfrowy P.	19,13	12 235	0,4%	8,6%
Dino	363,90	35 677	2,6%	-3,0%
JSW	58,80	6 904	2,5%	1,1%
Kęty	480,00	4 632	-1,4%	5,0%
KGHM	144,50	28 900	-1,3%	14,0%
Kruk	334,00	6 452	-0,6%	7,7%
LPP	10 600,00	19 655	1,5%	-0,5%
mBank	330,20	14 012	-0,2%	11,6%
Orange	6,91	9 068	0,3%	4,3%
Pekao	95,40	25 040	0,2%	10,3%
Pepco	40,52	23 299	-0,8%	2,5%
PGE	7,26	16 289	-0,6%	5,5%
PKN Orlen	63,64	73 882	0,5%	-0,9%
PKO BP	33,88	42 350	-0,1%	11,9%
PZU	36,75	31 734	1,2%	3,8%
Santander Polska	288,20	29 451	0,0%	11,1%

WYKRES DNIA

Średnie miesięczne wynagrodzenie brutto w grudniu'22 wyniosło 2 729,96 PLN, co oznacza wzrost +10,3% r/r. Wynik ten nie jest jednak satysfakcjonujący – konsensus zakładał wzrost rządu +12,5%. W grudniu nagrody nie były tak hojne – rynek spodziewał się wyższych wypłat w celu zrekompensowania inflacji. Oznacza to, że realna dynamika wzrostu wynagrodzeń kolejny miesiąc jest poniżej zera.

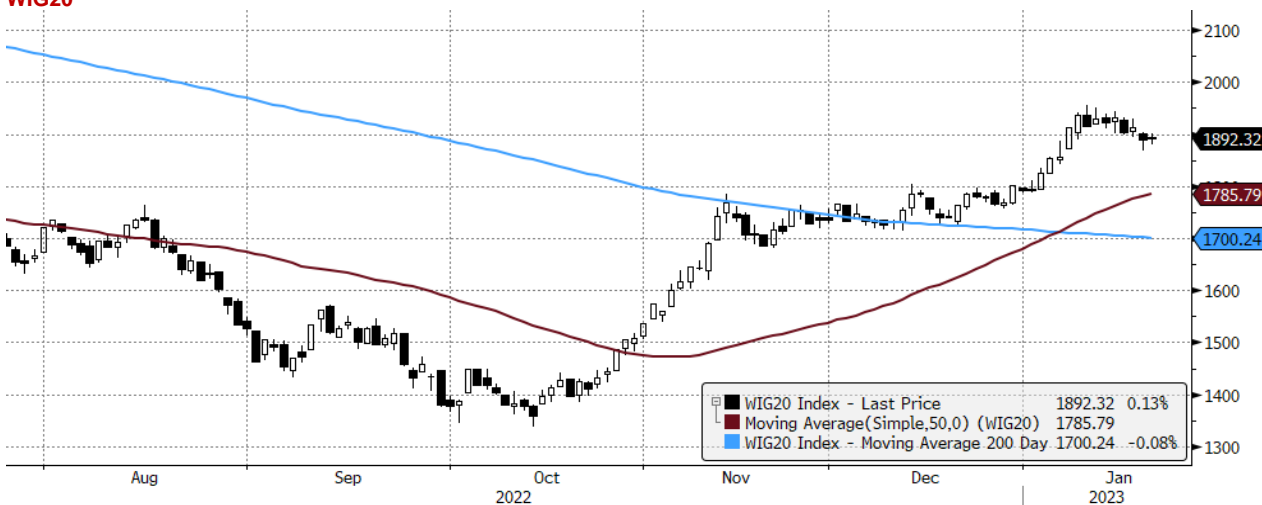
Dynamika średniego miesięcznego wynagrodzenia brutto r/r [%]



mWIG40									
	Close	MC	1D	YTD		Close	MC	1D	YTD
11 bit st.	569,00	1 354	-0,2%	-3,6%	Huuuge	24,74	2 084	1,0%	13,5%
Alior	40,52	5 290	1,9%	18,2%	ING BSK	171,20	22 273	1,5%	3,9%
Amrest	18,90	4 150	2,2%	-3,4%	Inter Cars	450,00	6 376	3,7%	-2,4%
Asbis	23,96	1 330	-1,4%	1,1%	Kernel	18,29	1 537	1,6%	4,3%
Auto	14,78	1 931	1,2%	10,1%	Livechat	130,20	3 353	0,2%	21,7%
Azoty	45,00	4 464	0,0%	14,0%	Mabion	21,72	351	1,5%	3,4%
Benefit	830,00	2 435	1,0%	11,6%	Mercator	46,50	495	-0,1%	-5,8%
Bogdanka	51,00	1 735	2,2%	2,2%	Millennium	5,27	6 387	0,7%	15,0%
Budimex	274,00	6 995	-1,1%	-3,5%	MoBrok	296,00	1 040	3,1%	-0,7%
Bumeh	50,40	730	3,5%	-10,9%	Neuca	589,00	2 647	0,9%	-9,4%
Ciech	46,54	2 453	2,9%	12,3%	PKP Cargo	14,56	652	-0,7%	0,4%
Comarch	170,00	1 383	0,1%	3,7%	Polenergia	83,50	7 361	0,6%	-2,9%
DataWalk	84,99	436	0,9%	-7,0%	Pracuj	45,10	3 079	-0,9%	10,3%
Develia	2,34	1 045	1,5%	-4,9%	Selvita	90,00	1 652	4,2%	8,6%
Dom Dev.	100,00	2 555	-0,6%	5,3%	STS	16,70	2 614	0,3%	-3,5%
Enea	6,39	3 949	-0,6%	6,5%	Tauron	2,19	3 836	-0,6%	3,3%
Eurocash	15,11	2 103	2,9%	11,1%	TEN	138,30	1 014	-0,4%	9,2%
Famur	3,35	1 925	-0,3%	1,5%	WP.PL	108,20	3 169	4,4%	7,1%
GPW	36,62	1 537	-0,4%	3,1%	XTB	32,82	3 853	-0,1%	5,8%
Handlowy	77,10	10 074	-0,1%	2,0%	ZE PAK	25,30	1 286	-0,8%	10,0%

Surowce						
	Cena	1D	1W	MTD	YTD	1R
Ropa Brent [USD/bbl]	87,6	1,7%	2,7%	2,0%	2,0%	-0,3%
Gaz USA HH [USD/MMBTu]	3,4	5,3%	0,8%	-22,9%	-22,9%	-13,8%
Gaz EU TTF 1M [EUR/MWh]	66,9	10,2%	3,2%	-12,3%	-12,3%	-11,0%
CO2 [EUR/t]	82,6	1,4%	6,7%	1,4%	1,4%	-3,2%
Węgiel ARA [USD/t]	174,5	-0,3%	3,2%	-23,6%	-23,6%	9,4%
Miedź LME [USD/t]	9 307,8	0,1%	1,5%	11,3%	11,3%	-7,1%
Aluminium LME [USD/t]	2 582,3	0,9%	0,6%	9,9%	9,9%	-17,6%
Cynk LME [USD/t]	3 435,5	-1,1%	2,6%	14,4%	14,4%	-6,5%
Ołów LME [USD/t]	2 086,3	-2,7%	-8,1%	-10,7%	-10,7%	-11,4%
Stal HRC [USD/t]	715,0	-0,4%	-1,4%	-3,9%	-3,9%	-50,3%
Ruda żelaza [USD/t]	122,8	0,4%	-0,7%	10,3%	10,3%	-5,8%
Węgiel koksujący [USD/t]	332,3	0,6%	7,7%	14,8%	14,8%	-24,1%
Złoto [USD/oz]	1 923,9	-0,4%	0,2%	5,5%	5,5%	4,4%
Srebro [USD/oz]	23,9	0,0%	-1,7%	-0,4%	-0,4%	-0,5%
Platyna [USD/oz]	1 042,6	0,6%	-2,5%	-2,9%	-2,9%	1,0%
Pallad [USD/oz]	1 737,0	-1,8%	-2,8%	-3,4%	-3,4%	-17,5%
Bitcoin USD	22 741,5	8,6%	14,8%	37,5%	37,5%	-35,7%
Pszenica [USD/bu]	736,8	0,3%	-0,9%	-7,0%	-7,0%	-5,5%
Kukurydza [USD/bu]	672,0	-0,8%	-0,4%	-1,0%	-1,0%	9,0%
Cukier ICE [USD/lb]	19,7	0,2%	-0,1%	-1,6%	-1,6%	6,9%

WIG20



WIG20 Index (WIG20) graph 1550 Daily 23JUL2022-23JAN2023

Źródło: Bloomberg, Dom Maklerski BDM S.A.

Copyright© 2023 Bloomberg Finance L.P.

23-Jan-2023 07:18:48

S&P500



SPX Index (S&P 500 INDEX) G1598 Daily 23JUL2022-23JAN2023

Źródło: Bloomberg, Dom Maklerski BDM S.A.

Copyright© 2023 Bloomberg Finance L.P.

23-Jan-2023 07:19:15

INFORMACJE ZE SPÓLEK

Kernel	Kernel Holding sprzedał 344,71 tys. ton oleju (-17% r/r) w 2Q'22/23. Od października do grudnia spółka przetworzyła 653 tys. ton nasion roślin oleistych (-34% r/r). Eksport zboża z Ukrainy zrealizowany przez spółkę spadł o 56% i wyniósł 1,52 mln ton.																								
PKN Orlen	PKN Orlen zdecyduje o nowej inwestycji petrochemicznej po studium wykonalności, które może potrwać półtorej roku - poinformował prezes Orlenu Daniel Obajtek. Projekt petrochemiczny ma być realizowany wspólnie z Sabikiem, spółką w której udziałowcem jest Saudi Aramco. Prezes poinformował, że wartość tego typu inwestycji realizowanych na świecie to kilka mld USD																								
PKN Orlen	<p>W Gdańsku za ponad 0,5 mld PLN powstanie terminal do obsługi jednostek morskich, który od 2025 r. umożliwi przeladunek ponad miliona ton produktów, a ponad 1,4 mld PLN zostanie przeznaczony na budowę związanej z terminalem, instalacji HBO, czyli tzw. Hydrokrakingowego Bloku Olejowego. Oddanie obu inwestycji zaplanowano do połowy 2025 roku - poinformował PKN Orlen w komunikacie.</p> <p>Spółka podała, że dzięki instalacji HBO poprawi się ekonomika przerobu ropy naftowej. Instalacja ma produkować rocznie ponad 400 tys. ton tych olejów oraz kilkadziesiąt tysięcy ton półproduktów paliwowych. Instalacja HBO w gdańskiej rafinerii umożliwi produkcję wysokiej jakości olejów.</p> <p>PKN podał, że docelowe moce przeladunkowe morskiego terminala zlokalizowanego na Martwej Wiśle w kolejnych latach mogą wynieść nawet do 2 mln ton produktów rocznie. Realizacja inwestycji poprawi ma rentowność i bezpieczeństwo dostaw biokomponentów do produkcji paliw (biobenzyny i biodiesela) oraz transportu produktów (olejów bazowych i paliw żeglugowych) powstających w rafinerii.</p>																								
CD Projekt	Pudełkowa wersja Wiedźmina 3: Dziki Gon Edycja Kompletna (wersja zaktualizowana do nowej generacji) pojawi się w sklepach na całym świecie 26 stycznia w wersjach na PlayStation 5 i Xbox Series X.																								
KGHM	Prezes KGHM Tomasz Zdzikot poinformował w niedzielę, że spółka pracuje nad umożliwieniem sprzedaży złota indywidualnym inwestorom. Chodzi o uruchomienie produkcji małych sztabek, co wymaga odpowiedniego parku maszynowego i kanałów dystrybucji.																								
Scope Fluidics	Scope Fluidics obecnie koncentruje się na rozwoju i komercjalizacji systemu BacterOMIC, a w przyszłości chce mieć w portfolio co najmniej 2-3 projekty – poinformował PAP Biznes prezes Piotr Garstecki. Oceniał, że posiadane przez spółkę środki zabezpieczają jej działalność na najbliższe lata.																								
Ambra	<p>Ambra szacuje, że będzie wydawać na inwestycje średnio 25 mln PLN rocznie w ciągu następnych czterech – pięciu lat - poinformował w wywiadzie dla PAP Biznes prezes Ambry Robert Ogór.</p> <p>Na rynku wina wzrost cen sprzedaży produktów nie nadąza za wzrostem kosztów. Ambra stara się zaradzić tej sytuacji odpowiednim zarządzaniem miksem produktowym, firma stawia także na produkty wysokomargowce - powiedział Robert Ogór. Dodał, że spółka jest w trakcie kolejnego już procesu podwyżek cen swoich produktów.</p>																								
Gaming – podsumowanie tygodnia	<p>Gaming – podsumowanie wiadomości tygodnia</p> <p>Gaming 16/01.2023-23/01.2023</p> <table border="1"><thead><tr><th>Kraj</th><th>Link</th></tr></thead><tbody><tr><td>CD Projekt – Wiedźmin 3 Next-Gen wkrótce otrzyma nową aktualizację.</td><td>https://tinyurl.com/fwxfrc</td></tr><tr><td>Bloober Team - Konami chwali Bloober Team.</td><td>https://tinyurl.com/2s3wr9f2</td></tr><tr><td>T-Bull - raport miesięczny za grudzień 2022.</td><td>https://tinyurl.com/yc6wyvbf</td></tr><tr><td>Zagranica</td><td></td></tr><tr><td>Preordery Hogwarts Legacy zdominowały sprzedaż na Steam.</td><td>https://tinyurl.com/mu69emfc</td></tr><tr><td>Starfield może jednak zaliczyć opóźnienie?</td><td>https://tinyurl.com/5derh3n3</td></tr><tr><td>Microsoft potwierdza wielkie zwolnienia.</td><td>https://tinyurl.com/y34fm2xu</td></tr><tr><td>Microsoft ma poparcie Europejskiej Federacji Producentów Gier co do transakcji z Activision.</td><td>https://tinyurl.com/y43y4yew</td></tr><tr><td>Na Switch 2 możemy jeszcze długo poczekać.</td><td>https://tinyurl.com/5n74mvnj</td></tr><tr><td>Project Q oficjalnie anulowany. Tajemniczy projekt Ubisoftu skasowany.</td><td>https://tinyurl.com/msu7hsyd</td></tr><tr><td>Ubisoft ma szykować aż 11 gier na najbliższe miesiące.</td><td>https://tinyurl.com/5dfrumvp</td></tr></tbody></table> <p><small>Źródło: Dom Maklerski BDM S.A., PAP, PPE.pl, Planetagraca.pl, stooq.pl, yahoo.com, gram.pl</small></p>	Kraj	Link	CD Projekt – Wiedźmin 3 Next-Gen wkrótce otrzyma nową aktualizację.	https://tinyurl.com/fwxfrc	Bloober Team - Konami chwali Bloober Team.	https://tinyurl.com/2s3wr9f2	T-Bull - raport miesięczny za grudzień 2022.	https://tinyurl.com/yc6wyvbf	Zagranica		Preordery Hogwarts Legacy zdominowały sprzedaż na Steam.	https://tinyurl.com/mu69emfc	Starfield może jednak zaliczyć opóźnienie?	https://tinyurl.com/5derh3n3	Microsoft potwierdza wielkie zwolnienia.	https://tinyurl.com/y34fm2xu	Microsoft ma poparcie Europejskiej Federacji Producentów Gier co do transakcji z Activision.	https://tinyurl.com/y43y4yew	Na Switch 2 możemy jeszcze długo poczekać.	https://tinyurl.com/5n74mvnj	Project Q oficjalnie anulowany. Tajemniczy projekt Ubisoftu skasowany.	https://tinyurl.com/msu7hsyd	Ubisoft ma szykować aż 11 gier na najbliższe miesiące.	https://tinyurl.com/5dfrumvp
Kraj	Link																								
CD Projekt – Wiedźmin 3 Next-Gen wkrótce otrzyma nową aktualizację.	https://tinyurl.com/fwxfrc																								
Bloober Team - Konami chwali Bloober Team.	https://tinyurl.com/2s3wr9f2																								
T-Bull - raport miesięczny za grudzień 2022.	https://tinyurl.com/yc6wyvbf																								
Zagranica																									
Preordery Hogwarts Legacy zdominowały sprzedaż na Steam.	https://tinyurl.com/mu69emfc																								
Starfield może jednak zaliczyć opóźnienie?	https://tinyurl.com/5derh3n3																								
Microsoft potwierdza wielkie zwolnienia.	https://tinyurl.com/y34fm2xu																								
Microsoft ma poparcie Europejskiej Federacji Producentów Gier co do transakcji z Activision.	https://tinyurl.com/y43y4yew																								
Na Switch 2 możemy jeszcze długo poczekać.	https://tinyurl.com/5n74mvnj																								
Project Q oficjalnie anulowany. Tajemniczy projekt Ubisoftu skasowany.	https://tinyurl.com/msu7hsyd																								
Ubisoft ma szykować aż 11 gier na najbliższe miesiące.	https://tinyurl.com/5dfrumvp																								
Develia	Develia przystąpiła do spółki projektowej Malin Development 1., która będzie działała z zamiarem realizacji parku (centrum) logistycznego wraz niezbędną infrastrukturą techniczną oraz drogową na nieruchomości położonej w miejscowości Malin w Gminie Wisznia Mała (inwestycja w ramach współpracy z Hillwood).																								

Sunex	Sunex sfinalizował zakup 100% austriackiej spółki Krobath Bad Heizung Service, za 4,3 mln EUR. Sunex podał, że udziały zostały nabyte od dotychczasowych współników spółki - trzech osób fizycznych. Spółka Krobath działa w branży instalacji grzewczych i sanitarnych. Zajmuje się głównie montażem i serwisem pomp ciepła, instalacji solarnych oraz fotowoltaicznych. Przychody spółki w ostatnim okresie obrotowym (spółka Krobath ma rok obrotowy w okresie od 1 marca do 28 lub 29 lutego roku następnego) wyniosły 17,0 mln EUR, wynik EBIDTA 678 tys. EUR, a suma bilansowa wynosi 6,2 mln EUR. Prognoza przychodów spółki na rok obrotowy kończący się 28 lutego 2023 r. to 20 mln EUR.
Branża spożywcza	W grudniu 2022 r. ceny skupu podstawowych produktów rolnych, tj. pszenicy, żyta, żywca wołowego, żywca wieprzowego, drobiu i mleka krowiego wzrosły w porównaniu z analogicznym miesiącem poprzedniego roku o 43,9%. W stosunku do listopada 2022 r. ceny wzrosły o 0,5%.
Atal	Atal rozpoczął sprzedaż 512 mieszkań, które powstają w ramach poznańskiej inwestycji Naramowice Odnova. Spółka spodziewa się, że uzyskanie pozwolenia na użytkowanie lokali nastąpi w 3Q'25. Spółka poinformowała, że w pierwszym etapie powstaną 4 budynki, w których znajdzie się 512 mieszkań, od 1- do 4-pokojowych, o pow. od ok. 30 do 105 mkw. Ceny mieszkań w stanie deweloperskim mieszczą się w przedziale od 7,6 tys. do 9,8 tys. PLN brutto/mkw.
Decora	Decora skupi 50,04 tys. akcji własnych, dających 0,47% udziału na WZA spółki. Cena nabycia wynosi 34 PLN za akcję, czyli łącznie 1,7 mln PLN. Spółka informowała wcześniej, że zaprasza do składania ofert zbycia nie więcej niż 147 tys akcji spółki po 34 PLN za jedną akcję. Celem nabycia akcji własnych jest realizacja programu motywacyjnego.
Draw Distance	Do gier z serii The Masquerade powinny zostać dodane w 2023 roku polskie wersje językowe i port na sprzęty mobilne z systemem iOS - poinformował prezes Draw Distance Michał Mielcarek na konferencji prasowej. Na ukończeniu są prace nad DLC do gry Serial Cleaners, a studio zamierza skupić się na produkowaniu kryminalnych gier akcji.
Road Studio, Movie Games	Road Studio oraz wydawnictwo Movie Games zawarły umowę z GMG Label Limited (Green Man Gaming Publishing) na wydanie Alaskan Truck Simulator i co najmniej dwóch dodatków do gry. Umowa opiewa na kwotę ok. 5 mln PLN. Gra zostanie wydana na platformach PC, Xbox Series X i S, a także PlayStation 5. Porty konsolowe gry zrealizuje dział portingu Movie Games. Warto dodać, że zarówno Road Studio, jak Movie Games będą konsultować i wspierać działania marketingowe.
Rafako, Tauron	We wtorek odbędzie się kolejna tura rozmów z Rafako w Prokuraturii Generalnej w sprawie bloku 910 MW w Elektrowni Jaworzno - poinformował Trajan Szuladziński, prezes Tauron Wytwarzanie. "Na najbliższy wtorek jest przewidziana kolejna tura rozmów z Rafako przed Prokuraturią. Mam nadzieję, że wtorek dojdziemy do porozumienia (...)" - powiedział Szuladziński. "Spółka jest przygotowana na wariant negatywny - gdybyśmy musieli prowadzić prace na bloku bez tego wykonawcy, ale naszym zamiarem jest to, abyśmy dokończyli kontrakt z Rafako" - dodał.
Rafako, Tauron	Przyszłość Rafako rozstrzygnie się w lutym. Spór wykonawcy najnowocześniejszego bloku węglowego w Polsce z Tauronem, jednym z największych producentów prądu, wkrótce znajdzie finał. We wtorek 24 stycznia o godz. 9 mają się rozpocząć negocjacje Tauronu z Rafako przed Prokuraturią Generalną ws. dokończenia inwestycji na terenie bloku węglowego 910 MW w Jaworznie. – Rzeczpospolita
OT Logistics	OT Logistics rozwija działalność portową. Operator morskich terminali przeładunkowych ma coraz więcej pracy. Aby sprostać rosnącemu zapotrzebowaniu, inwestuje m.in. w sprzęt i urządzenia portowe. – Parkiet
Handel, biura	Waloryzacja czynszów w biurach, galeriach handlowych i magazynach będzie najwyższa od 25 lat. Do tego dochodzi drastyczny wzrost opłat eksploatacyjnych. Najemcy szukają dróg wyjścia. - Puls Biznesu
Energetyka	Zmiana przepisów liberalizujących tzw. zasadę 10H może się stać zakładnikiem rozgrywki o KPO. PiS sugeruje zaostreżenie projektu, który ma uwolnić wiatraki. – Dzienniki Gazeta Prawna

Źródło: Dom Maklerski BDM S.A., spółki, PAP

WYDZIAŁ ANALIZ I INFORMACJI:

Maciej Bobrowski

Dyrektor Wydziału

tel. (032) 208 14 12

e-mail: maciej.bobrowski@bdm.pl

[strategia, przemysł, media/rozrywka, TMT](#)

Krzysztof Pado

Zastępca Dyrektora

Doradca Inwestycyjny

tel. (032) 208 14 32

e-mail: krzysztof.pado@bdm.pl

[oil&gas, budownictwo, materiały budowlane, deweloperzy](#)

Krzysztof Tkocz

Analityk rynku akcji

tel. (032) 208 14 38

e-mail: krzysztof.tkocz@bdm.pl

[gry komputerowe](#)

Anna Tobiasz

Młodszy analityk rynku akcji

Doradca Inwestycyjny

tel. (032) 208 14 35

e-mail: anna.tobiasz@bdm.pl

WYDZIAŁ OBSŁUGI KLIENTÓW INSTYTUCJONALNYCH:

Leszek Mackiewicz

Dyrektor Wydziału

tel. (022) 62-20-848

e-mail: leszek.mackiewicz@bdm.pl

Tomasz Ilczyszyn

tel. (022) 62-20-854

e-mail: tomasz.ilczyszyn@bdm.pl

Maciej Fink-Finowicki

tel. (022) 62-20-855

e-mail: maciej.fink-finowicki@bdm.pl

Piotr Komorowski

tel. (022) 62-20-851

e-mail: piotr.komorowski@bdm.pl

Nota prawna:

Opracowanie nie jest podstawą żadnej rekomendacji kupna bądź sprzedaży w rozumieniu obowiązującego prawa i nie powinien być tak interpretowany. BDM nie ponosi odpowiedzialności za decyzje inwestycyjne podjęte na podstawie niniejszego raportu ani za szkody poniesione w wyniku tych decyzji inwestycyjnych. Materiał ma charakter czysto informacyjny, a podmioty opisujące w opracowaniu są dobrane subiektywnie przez autora.

Niniejszy raport został po raz pierwszy udostępniony klientom BDM 23.01.2023 roku, 07:53 CET

Raport skierowany jest do wszystkich klientów, z którymi Dom Maklerski BDM S.A. (dalej: BDM) zawarł Umowę o świadczenie usług maklerskich na podstawie Regulaminu świadczenia usług maklerskich przez Dom Maklerski BDM S.A. lub Umowę o świadczenie usług maklerskich dla klientów, których rachunek papierów wartościowych prowadzony jest przez bank depozytariusz. Niniejszy raport, przy wykorzystaniu medialnych kanałów dystrybucji, może dotrzeć również do innych podmiotów na podstawie decyzji Dyrektora Wydziału Analiz. Nie może być on jednak publikowany bądź powielany bez uprzedniej pisemnej zgody BDM, w szczególności nie może zostać przekazany lub wydany osobom w USA, Australii, Kanadzie, Japonii.

Opracowanie ma charakter informacyjny i nie stanowi reklamy ani nie stanowi oferty lub zaproszenia do subskrypcji lub zakupu instrumentów finansowych.

Inwestor powinien mieć świadomość, że każda decyzja inwestycyjna na rynku kapitałowym jest obciążona szeregiem ryzyk, które mogą finalnie skutkować poniesieniem przez niego straty finansowej. Stopa zwrotu z poszczególnych inwestycji może ulegać wahanom w zależności od różnych czynników, na które inwestor nie będzie miał wpływu. Dlatego, klient podejmujący pojedynczą decyzję inwestycyjną powinien nie tylko sprawdzić aktualność i poprawność poszczególnych założeń dokonanych przez analityka w raporcie ale i dokonać niezależnej oceny i przeprowadzić własne analizy (bazujące także na innych scenariuszach niż przedstawione przez analityka) uwzględniając poziom akceptowalnego przez siebie ryzyka. Decydując się na aktywność na rynku kapitałowym, inwestor powinien uwzględniać, że struktura portfela inwestycji (dywersyfikacja inwestycji poprzez posiadanie więcej niż jednego instrumentu finansowego) może redukować ryzyko ekspozycji na poszczególny instrument przynoszący negatywną stopę zwrotu w danym okresie. Jednocześnie jednak, może to prowadzić do ograniczenia dodatknej stopy zwrotu jaką inwestor mógłby osiągnąć na pojedynczym instrumencie finansowym w danym okresie czasowym. Inwestor powinien być świadomy, że struktura portfela inwestycji i jakkolwiek strategia inwestycyjna dla rynku akcji nie gwarantuje osiągnięcia przez niego dodatknej stopy zwrotu i nie chroni go przed finalnym poniesieniem straty.

W opinii BDM, niniejsze opracowanie zostało sporządzone z zachowaniem zasad metodologicznej poprawności i obiektywizmu na podstawie ogólnodostępnych informacji, które BDM uważa za wiarygodne. Źródła informacji wykorzystane w raporcie to wszelkie dane na temat przedmiotowych instrumentów finansowych dostępne analitykowi, w tym m.in. raporty okresowe i bieżące spółki, raporty okresowe i bieżące podmiotów wykorzystanych do wyceny porównawczej, raporty branżowe, informacje prasowe, inne. BDM nie gwarantuje jednak dokładności ani kompletności opracowania, w szczególności w przypadku gdy informacje, na których oparto rekomendacje okazały się niedokładne, niewyczerpujące lub nie w pełni odzwierciedlały stan faktyczny. Przedstawione prognozy są oparte wyłącznie o analizę przeprowadzoną przez BDM bez uzgodnień ze spółkami ani z innymi podmiotami i opierają się na szeregu założeń, które w przyszłości mogą okazać się nietrafne. BDM nie udziela żadnego zapewnienia, że podane prognozy się sprawdzą.

W opinii BDM niniejszy dokument został sporządzony z zachowaniem należytej staranności i rzetelności.

Analityk (analitycy) sporządzający niniejszy dokument otrzymuje wynagrodzenie stałe a Zarząd BDM ma prawo przyznać mu wynagrodzenie dodatkowe. Dodatkowe wynagrodzenie może być pośrednio uzależnione od wyników pozostałych usług oferowanych przez BDM, w tym usługi bankowości inwestycyjnej, jednak nie jest ono bezpośrednio uzależnione od wyników finansowych pochodzących ze świadczenia innych usług, w tym bankowości inwestycyjnej, które były lub mogły być uzyskiwane przez BDM.

Inwestor powinien zakładać, że BDM świadczył, świadczy lub może złożyć ofertę świadczenia usług spółce lub innym spółkom wymienionym w niniejszym raporcie.

BDM nie ma obowiązku podejmowania jakichkolwiek działań, które miałyby spowodować, że instrumenty finansowe, będące przedmiotem wyceny zawartej w niniejszym dokumencie będą wycenione przez rynek zgodnie z ewentualną wyceną zawartą w niniejszym dokumencie.

Inwestor powinien zakładać, że pracownicy BDM lub pełnomocnicy oraz akcjonariusze, mogą posiadać długie lub krótkie pozycje w akcjach emitenta lub innych instrumentach finansowych powiązanych z akcjami emitenta, w szczególności dotyczy to sytuacji posiadania nie więcej niż 5% kapitału, i mogą dokonywać nimi transakcji również jako pełnomocnik. Każda z wyżej wymienionych osób mogła dokonać transakcji dotyczącej przedmiotowych instrumentów finansowych przed wydaniem niniejszej publikacji. Jednocześnie jednak przedmiotowe instrumenty z chwilą rozpoczęcia prac nad raportem są wpisywane na listę restrykcyjną dla pracowników Wydziału Analiz.

W opinii BDM niniejsze opracowanie zostało sporządzone z wykluczeniem jakiegokolwiek konfliktu interesów, który mógłby wpłynąć na jego treść. BDM posiada regulacje wewnętrzne, które mają na celu zapobieganie konfliktom interesów w przypadku rekomendacji lub innych opracowań Wydziału Analiz. Odbiorca raportu może zapoznać się z zasadami obowiązującymi w BDM poprzez stronę internetową BDM, w szczególności odnoszącymi się do:

- zarządzania konfliktami interesów, przyjmowania i przekazywania zachęt- informacje znajdują się pod adresem: <https://www.bdm.pl/o-nas/o-domu-maklerskim-bdm/zasady-mifid-fatca-skargi-sprawozdania-i-dokumenty-archiwalne>
- powiązań BDM z emitentami notowanymi na GPW, NewConnect, Catalyst z tytułu wykonywania na ich rzecz przez BDM funkcji animatora w celu wspomaganie płynności obrotu instrumentami finansowymi- informacje znajdują się pod adresami:
<https://www.gpw.pl/animatorzy-emitenta>
<https://www.gpw.pl/animatorzy-rynku>
<https://newconnect.pl/czlonkowie-animatorzy-rynku>
<https://gpcatalyst.pl/uczestnicy-catalyst-lista-animatorow>

Nadzór nad BDM sprawuje Komisja Nadzoru Finansowego.