

Redaktor wydania: Krzysztof Pado / Anna Tobiasz

KOMENTARZ PORANNY

Obawy przed recesją także w Europie

W czwartek recesyjne nastroje z USA dotarły także na nasz krajowy rynek. WIG20 odnotował wczoraj -1,2% spadku, WIG i sWIG80 straciły po 1,0%. Względnie silne okazały się średnie spółki, których indeks zmniejszył -0,4%. Z indeksów sektorowych kilka zakończyło sesję na plusie. Szczególnie duży wzrost zaliczyły media (+2,9%), zawdzięczające wynik Wirtualnej Polsce, która zyskała +6,8%. +1,0% wzrosła także motoryzacja, głównie dzięki walorom Inter Cars (+2,0%). Z drugiej strony widoczne były znacznie wyraźniejsze spadki. Górnictwo straciło wczoraj -3,6%, leki zmniejszyły -2,2%, a budownictwo spadło -1,7%. W gronie blue chipów zdecydowanie wyróżnił się Kruk, który zyskał +3,1%. Nieco mniejsze wzrosty odnotowały także PZU (+1,8%), Kęty (+1,3%), PGE (+1,2%) i Cyfrowy Polsat (+1,1%). Pozostałe komponenty indeksu zakończyły sesję poniżej punktu odniesienia. Szczególnie dotkliwy spadek odczuło Allegro, które po osiągnięciu w środę pięciomiesięcznych maksimów straciło wczoraj -8,4%. Odczuwalne spadki zanotowały także KGHM (-4,1%) i CCC (-2,5%). Na szerokim rynku gwiazdą była spółka NanoGroup, która po informacji o kolejnych pozytywnych wynikach badań potwierdzających innowacyjność jej systemu zyskała +43,9%. Drugą sesję z rzędu mocno rósł PunkPirates (+14,6%), a do tego dołączył Medicalgorithmics, który po informacji o wprowadzeniu swoich rozwiązań na rynek brytyjski zyskał +11,7%. Na rynkach zagranicznych również udzieliły się niedźwiedzie nastroje. DAX stracił -1,7%, CAC spadł -1,9%, a FTSE100 -1,1%. Dalsze spadki, chociaż nieco mniejsze, obserwowaliśmy także za oceanem. S&P i DJI spadły po -0,8%, natomiast Nasdaq stracił -1,0%. Wczoraj swoje wyniki za 4Q'22 opublikował Netflix, który pokazał niższy od oczekiwań wynik, ale jednocześnie zwiększył liczbę abonentów. Założyciel platformy streamingowej zdecydował się o rezygnacji z funkcji prezesa i obecnie stanowisko przewodniczącego rady nadzorczej. Dzisiejszy dzień zaczynamy wzrostami na rynkach azjatyckich. Nikkei i SSE finiszują w okolicach +0,6%. Kontrakty terminowe o poranku również świecą na zielono.

Anna Tobiasz

SKRÓT INFORMACJI ZE SPÓŁEK

- **Rynek bankowy:** Rozpoczęło się budowanie płynności na rynku derywatów dla wytworzenia krzywej terminowej WIRON – UKNF
- **Banki:** Wg stanu na koniec '22 wakacjami kredytowymi objętych zostało 1,05 mln kredytów o war. 262,5 mld PLN – KPRM
- **Bogdanka:** EBITDA w 2022 roku wyniósł wstępnie 610 mln PLN
- **PKO BP:** Bank ma ponad 20 tys. ugód z frankowiczami; obserwuje wzrost zainteresowania ugodami
- **Dekpol:** Spółka podała dane sprzedażowe dewelopera za 4Q'22 [wykresy BDM];
- **PGE:** Spółka planuje w 1H'23 przedstawić aktualizację strategii i dopiąć projekt finansowania atomu
- **Energetyka:** PSE planują w latach 2023-2032 przeznaczyć na modernizację i rozbudowę infrastruktury ok. 32 mld PLN
- **Energetyka:** Pierwsze czytanie projektu ustawy odległościowej planowane jest na komisji sejmowej 24 stycznia
- **Benefit Systems:** Spółka ma dobry początek roku; w '23 chce wykorzystać potencjał rynkowy
- **Syngtirik:** Zarząd planuje wypłacić 0,60 PLN dywidendy na akcję
- **Huuge Games:** Spółka ma dwie umowy wydawnicze z niezależnymi studiami
- **MS Zabrze:** Umowa za 29 mln PLN.

Notowania: czwartek, 19 stycznia 2023

	Wartość	Zmiana	
		1D	YTD
WIG20	1 889,8	-1,2%	5,5%
WIG30	2 319,0	-1,2%	6,0%
mWIG40	4 312,7	-0,4%	3,8%
sWIG80	18 918,0	-1,0%	8,1%
WIG	60 555,9	-1,0%	5,4%
NC Index	331,9	-0,4%	5,9%
WIG Banki	6 899,9	-0,8%	10,4%
WIG Bud	4 180,0	-1,7%	2,4%
WIG Chemia	12 240,7	0,1%	12,4%
WIG Dew	2 653,0	-0,9%	1,1%
WIG Energia	2 217,9	0,1%	5,2%
WIG Games	17 364,0	-0,4%	3,3%
WIG IT	4 234,4	0,0%	6,5%
WIG Media	6 324,0	2,9%	4,8%
WIG Paliwa	5 944,0	-0,9%	-1,1%
WIG Spoż	2 089,8	-1,0%	3,6%
WIG Surowce	5 197,7	-3,6%	12,7%
WIG Odzież	5 778,3	-1,4%	-1,9%
DAX	14 920,4	-1,7%	7,2%
FTSE100	7 747,3	-1,0%	4,0%
CAC40	6 951,9	-1,9%	7,4%
BUX	46 691,8	-0,3%	6,6%
S&P500	3 898,9	-0,8%	1,5%
DJIA	33 044,6	-0,7%	-0,3%
Nasdaq Comp	10 852,3	-1,0%	3,7%
Bovespa	112 921,9	0,6%	2,9%
Nikkei225	26 405,2	-1,4%	1,2%
Shanghai Comp.	3 240,3	0,5%	4,9%
S&P/ASX 200	7 435,3	0,6%	5,6%
EUR/PLN	4,72	0,1%	0,8%
USD/PLN	4,36	-0,2%	-0,4%
CHF/PLN	4,76	-0,2%	0,5%
EUR/USD	1,08	0,4%	1,2%
USD/JPY	128,43	-0,4%	-2,1%

FW20

	Wartość	Zmiana	
Kurs otwarcia	1 919	-19	-0,98%
Kurs zamknięcia	1 912	-27	-1,39%
Kurs min.	1 893	-28	-1,46%
Kurs max.	1 928	-28	-1,43%
Wolumen obrotu	47 939	11 007	29,80%
Otwarte pozycje	47 836	-815	-1,68%

Indeksy GPW

Indeks	Open	Low	High	Close	1D	Obrót
WIG20	1 900,4	1 869,1	1 903,2	1 889,8	-1,2%	1 344
WIG30	2 320,4	2 293,5	2 333,4	2 319,0	-1,2%	1 410
MWIG40	4 328,4	4 328,9	4 312,7	4 312,7	-0,4%	147
sWIG80	19 111,5	4 267,2	4 328,4	18 918,0	-1,0%	44
WIG-PL	61 928,3	61 666,2	62 060,7	62 060,7	-1,0%	1 417
WIG	60 634,9	59 952,2	60 893,3	60 555,9	-1,0%	1 552

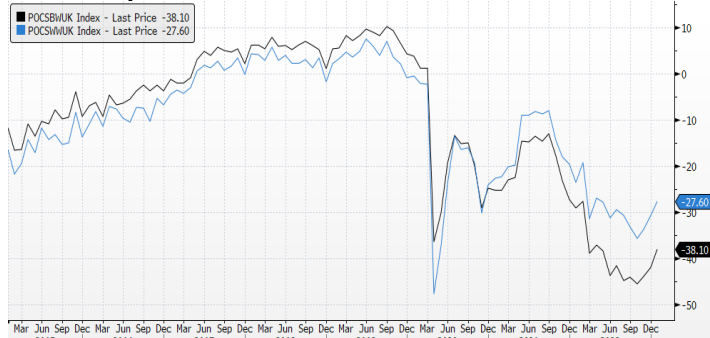
WIG20

	Close	MC	1D	YTD
Allegro	29,52	31 200	-8,4%	17,5%
Asseco Poland	73,55	6 105	-0,5%	1,3%
CCC	41,50	2 277	-2,5%	-3,2%
CD Projekt	132,50	13 352	-0,6%	2,2%
Cyfrowy P.	19,05	12 183	1,1%	8,2%
Dino	354,70	34 775	-2,0%	-5,5%
JSW	57,38	6 737	-1,2%	-1,3%
Kęty	487,00	4 700	1,2%	6,6%
KGHM	146,40	29 280	-4,1%	15,5%
Kruk	336,00	6 491	3,1%	8,4%
LPP	10 440,00	19 358	-1,5%	-2,0%
mBank	331,00	14 045	-0,5%	11,8%
Orange	6,89	9 040	0,0%	4,0%
Pekao	95,20	24 987	-0,7%	10,1%
Pepco	40,84	23 483	-1,7%	3,3%
PGE	7,31	16 393	1,2%	6,1%
PKN Orlen	63,30	73 488	-0,9%	-1,5%
PKO BP	33,90	42 375	-0,7%	11,9%
PZU	36,30	31 346	1,8%	2,5%
Santander Polska	288,20	29 451	-1,0%	11,1%

WYKRES DNIA

W styczniu'22 po raz trzeci z rzędu wzrósł wskaźnik ufności konsumenckiej – zarówno bieżący jak i wyprzedzający. Nastroje nadal są pesymistyczne, znajdujemy się aktualnie na poziomach z maja'22, ale wydaje się, że dotek, który ukształtował się w październiku'22, mamy już za sobą.

Bieżący (czarna linia) i wyprzedzający (niebieska linia) wskaźnik ufności konsumenckiej



Źródło: Bloomberg

Wydział Analiz i Informacji Dom Maklerski BDM S.A.

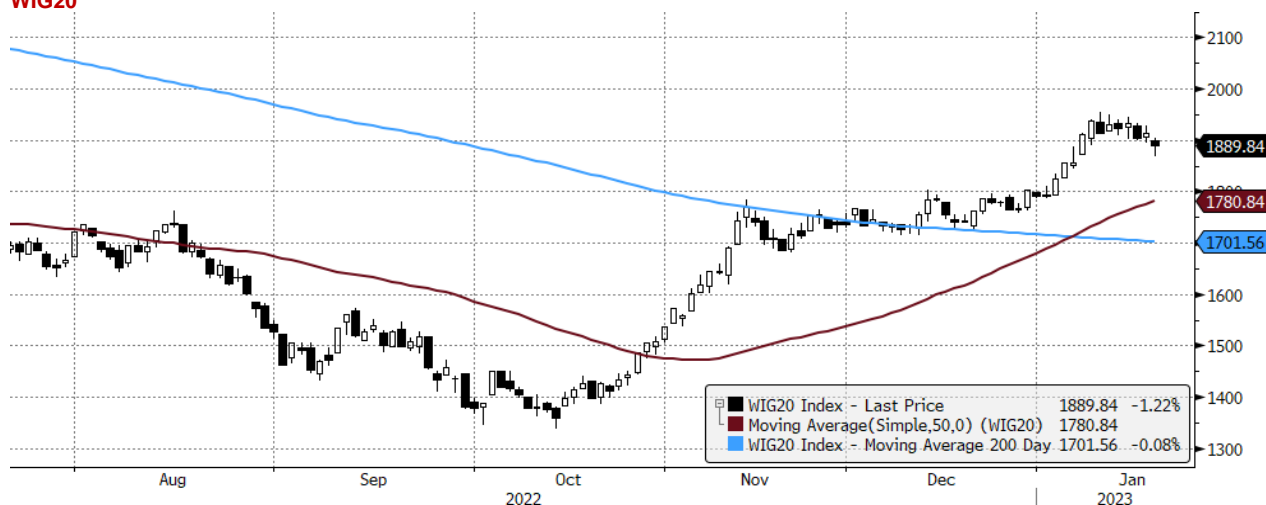
ul. 3-go Maja 23, 40-096 Katowice, Tel.: 032 208 14 35, analizy@bdm.com.pl

Opracowanie ma charakter czysto informacyjny i zostało opracowane na podstawie informacji uznanych przez autorów za wiarygodne. Zawarte w nim komentarze są subiektywnymi poglądami autorów. Opracowanie i zawarte w nim komentarze nie są podstawą żadnej rekomendacji kupna bądź sprzedaży w rozumieniu obowiązującego prawa i nie powinny być tak interpretowane. Publikowanie w prasie lub w Internecie całości lub części opracowania wymaga zgody sporządzającego raport.

mWIG40									
	Close	MC	1D	YTD		Close	MC	1D	YTD
11 bit st.	570,00	1 357	0,9%	-3,4%	Huuuge	24,50	2 064	-0,8%	12,4%
Alior	39,76	5 191	-2,4%	16,0%	ING BSK	168,60	21 935	-1,7%	2,3%
Amrest	18,50	4 062	-1,3%	-5,4%	Inter Cars	434,00	6 149	2,0%	-5,9%
Asbis	24,30	1 349	0,2%	2,5%	Kernel	18,00	1 513	-1,9%	2,6%
Auto	14,60	1 907	-1,9%	8,8%	Livechat	130,00	3 348	2,4%	21,5%
Azoty	45,00	4 464	-0,2%	14,0%	Mabion	21,40	346	-3,2%	1,9%
Benefit	822,00	2 411	1,5%	10,5%	Mercator	46,56	496	-2,0%	-5,7%
Bogdanka	49,90	1 697	1,8%	0,0%	Millennium	5,23	6 345	1,5%	14,2%
Budimex	277,00	7 072	-2,1%	-2,5%	MoBrok	287,00	1 008	-1,2%	-3,7%
Bumehc	48,70	705	-1,4%	-13,9%	Neuca	584,00	2 624	-1,8%	-10,2%
Ciech	45,22	2 383	0,6%	9,1%	PKP Cargo	14,66	657	0,3%	1,1%
Comarch	169,80	1 381	-0,7%	3,5%	Polenergia	83,00	7 317	-1,3%	-3,5%
DataWalk	84,27	433	-0,7%	-7,8%	Pracuj	45,50	3 106	-2,8%	11,2%
Develia	2,30	1 029	-4,2%	-6,3%	Selvita	86,40	1 586	-3,1%	4,2%
Dom Dev.	100,60	2 570	-1,0%	5,9%	STS	16,65	2 606	-1,5%	-3,8%
Enea	6,43	3 974	0,5%	7,2%	Tauron	2,20	3 859	-0,5%	3,9%
Eurocash	14,69	2 044	0,3%	8,0%	TEN	138,90	1 019	-1,6%	9,7%
Famur	3,36	1 931	-2,6%	1,8%	WP.PL	103,60	3 034	6,8%	2,6%
GPW	36,76	1 543	1,5%	3,5%	XTB	32,86	3 857	0,5%	5,9%
Handlowy	77,20	10 087	0,0%	2,1%	ZE PAK	25,50	1 296	-3,6%	10,9%

Surowce						
	Cena	1D	1W	MTD	YTD	1R
Ropa Brent [USD/bbl]	86,4	1,7%	2,9%	0,6%	0,6%	-2,2%
Gaz USA HH [USD/MMBTu]	3,1	-5,1%	-15,0%	-29,8%	-29,8%	-17,4%
Gaz EU TTF 1M [EUR/MWh]	60,7	-1,6%	-9,1%	-20,4%	-20,4%	-19,7%
CO2 [EUR/t]	81,5	0,8%	4,7%	0,0%	0,0%	-0,4%
Węgiel ARA [USD/t]	175,0	0,0%	1,3%	-23,4%	-23,4%	8,2%
Miedź LME [USD/t]	9 301,0	-0,3%	1,4%	11,2%	11,2%	-5,7%
Aluminium LME [USD/t]	2 558,3	-2,0%	1,7%	8,9%	8,9%	-16,3%
Cynk LME [USD/t]	3 474,0	1,5%	6,7%	15,7%	15,7%	-3,6%
Ołów LME [USD/t]	2 144,0	-2,0%	-3,1%	-8,2%	-8,2%	-9,5%
Stal HRC [USD/t]	718,0	0,4%	-1,4%	-3,5%	-3,5%	-50,1%
Ruda żelaza [USD/t]	122,9	1,3%	0,7%	10,4%	10,4%	-5,0%
Węgiel koksujący [USD/t]	330,5	2,3%	8,6%	14,2%	14,2%	-23,0%
Złoto [USD/oz]	1 927,5	1,2%	1,6%	5,7%	5,7%	4,8%
Srebro [USD/oz]	23,9	2,0%	0,7%	0,0%	0,0%	-2,2%
Platyna [USD/oz]	1 032,7	-0,9%	-3,6%	-3,9%	-3,9%	-1,1%
Pallad [USD/oz]	1 744,5	2,3%	-2,6%	-3,0%	-3,0%	-15,9%
Bitcoin USD	20 977,5	1,0%	11,4%	26,8%	26,8%	-49,2%
Pszenszczyzna [USD/bu]	731,5	-1,5%	-1,5%	-7,6%	-7,6%	-7,4%
Kukurydza [USD/bu]	675,3	-0,9%	0,6%	-0,5%	-0,5%	10,5%
Cukier ICE [USD/lb]	19,7	-0,7%	0,5%	-1,8%	-1,8%	6,7%

WIG20



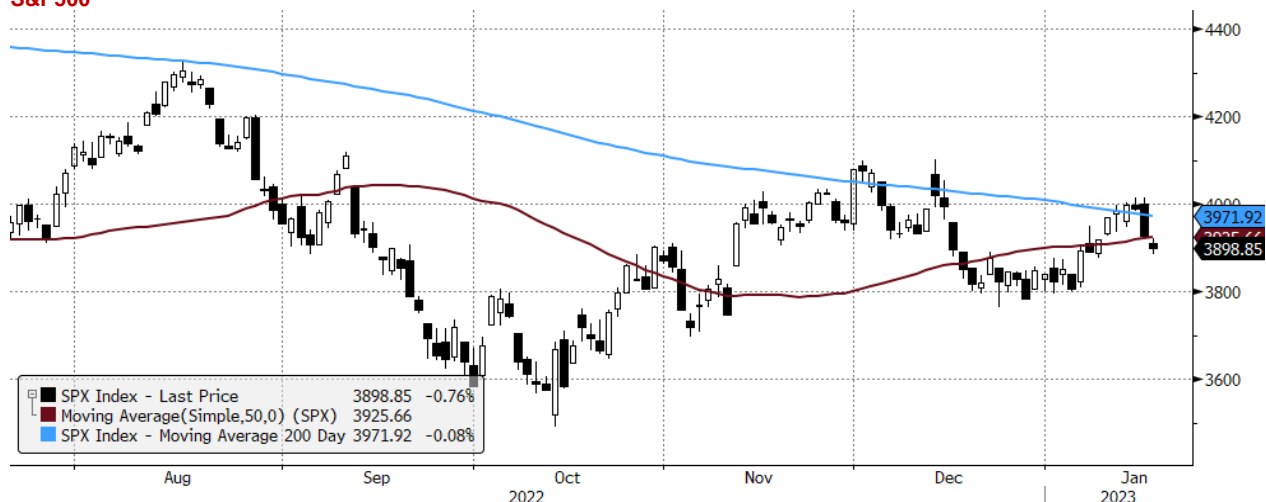
WIG20 Index (WIG20) graph 1550 Daily 20JUL2022-20JAN2023

Źródło: Bloomberg, Dom Maklerski BDM S.A.

Copyright© 2023 Bloomberg Finance L.P.

20-Jan-2023 07:16:04

S&P500



SPX Index (S&P 500 INDEX) G1598 Daily 20JUL2022-20JAN2023

Źródło: Bloomberg, Dom Maklerski BDM S.A.

Copyright© 2023 Bloomberg Finance L.P.

20-Jan-2023 07:16:35

INFORMACJE ZE SPÓLEK

Rynek bankowy

Zawarto kolejne dwie transakcje OIS, w których zastosowano stawkę WIRON, co oznacza, że rozpoczął się proces stopniowego budowania płynności na rynku instrumentów pochodnych w celu wytworzenia krzywej terminowej dla indeksu WIRON - poinformował na LinkedIn rzecznik UKNF Jacek Barszczewski.

Komitet Sterujący NGR przyjął w ub. tygodniu rekomendację w zakresie standardowej transakcji OIS opartej na WIRON, a ING Bank Śląski i PKO BP zawarły pierwszą na krajowym rynku finansowym transakcję OIS z WIRON.

Banki

Według stanu na koniec grudnia 2022 r. wakacjami kredytowymi objętych zostało 1,05 mln kredytów o wartości 262,5 mld PLN - wynika z prezentacji KPRM, przedstawionej podczas konferencji prasowej. Jak wskazano w prezentacji, to 54% liczby wszystkich złotych kredytów mieszkaniowych w Polsce i 68% ich łącznej wartości.

PKO BP

PKO BP zawarł do tej pory ponad 20 tys. ugód z frankowiczami, a 73% spraw, które trafiają do Sądu Polubownego przy KNF zakończyło się podpisaniem ugody - poinformowało PAP Biznes biuro prasowe banku.

"Mimo wysokiego poziomu złotych stóp procentowych na przełomie listopada i grudnia obserwujemy zwiększenie liczby wniosków składanych przez klientów o prawie 100% w porównaniu z poprzednimi miesiącami 2 i 3Q'22. (...) - napisano w komunikacie.

Bogdanka

Skonsolidowany zysk netto LW Bogdanka w 2022 roku wyniósł 175,6 mln PLN, a EBITDA 610 mln PLN.

PGE

PGE planuje w 1H'23 przedstawić aktualizację strategii grupy, której jednym z filarów będzie energetyka jądrowa. Spółka chciałaby także w 1H'23 dopiąć projekt finansowania projektu atomowego. Produkcja energii z polsko-koreańskiej elektrowni jądrowej miałyby ruszyć w 2036 roku – poinformował PAP Biznes w wywiadzie w Davos prezes PGE Wojciech Dąbrowski.

Dąbrowski poinformował, że plan grupy PGE na 2023 rok, to przede wszystkim kontynuacja projektów farm wiatrowych na Bałtyku i integracja operacyjna z PKP Energetyka.

Dekpol

Spółka podała dane sprzedażowe w segmencie deweloperskim za 4Q'22:

- liczba umów przedwstępnych i deweloperskich: 79 lokali (341 lokali w całym 2022 vs ostatni plan 320)

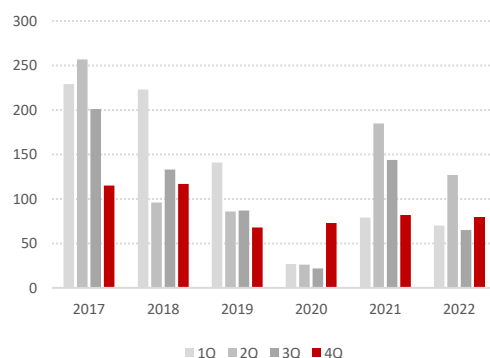
- liczba przekazanych lokali: 258 (380 w całym 2022 vs ostatni plan 390)

- szacunkowa wartość sprzedaży lokali, która zostanie rozpoznana w wyniku finansowym w 2022 roku wyniesie około 187 mln PLN

Spółka poinformowała także, że liczba mieszkań w ofercie to 667 (spółka nie wprowadziła nowych mieszkań do oferty w 3 i 4Q'22)

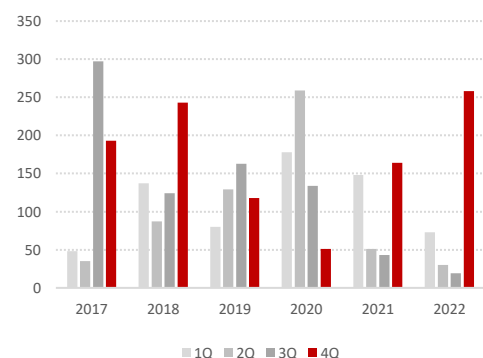
Dekpol planuje, że na podstawie umów rezerwacyjnych, deweloperskich i przedwstępnych sprzeda w 2023 roku 430 lokali. Grupa zakłada, że w segmencie deweloperskim jej przychody wyniosą w tym roku ok. 308 mln PLN (480 lokali + realizacja przychodów umowy dla funduszu PRS).

Sprzedaż – umowy deweloperski/rezerwacyjne [szt]



Źródło: DM BDM S.A., spółka

Przekazania [szt]



Źródło: DM BDM S.A., spółka

Demografia

Liczba ludności Polski spadnie w 2060 roku do 32,5 mln i 28,2 mln w 2080 roku z 37,9 mln w 2022 roku - podano w prognozie demograficznej ministerstwa finansów opublikowanej przez ZUS.

Populacja osób w wieku poprodukcyjnym (mężczyźni w wieku 65 lat i więcej oraz kobiety w wieku 60 lat i więcej) rośnie do 2058 r., osiągając poziom 12,4 mln, tzn. o 3,7 mln osób wyższy niż w 2022 r. Od 2059 r. populacja osób w wieku poprodukcyjnym spada i osiąga 11,0 mln w 2080 r.

Allegro	Allegro rozpoczyna współpracę z DHL Parcel. Kurierzy DHL dostarczą przesyłki z Allegro do klientów z Polski oraz 24 innych krajów Unii Europejskiej.
PKN Orlen	Grupa Orlen finalizuje zakup 17 stacji paliw w południowych Niemczech, w Bawarii oraz Badenii-Wirtembergii. 12 spośród 17 obiektów znajduje się na terenach dyskontów sieci Aldi Süd. Proces rebrandingu stacji zostanie przeprowadzony w ciągu trzech miesięcy od ich nabycia. Realizacja transakcji powiększy sieć koncernu do 604 obiektów
Energetyka/ budownictwo	<p>PSE planują w latach 2023-2032 przeznaczyć na modernizację i rozbudowę infrastruktury ok. 32 mld PLN - poinformowała spółka w raporcie.</p> <p>PSE podpisały umowy ramowe po zakończeniu dwóch postępowań z firmami, którym w najbliższych latach powierzać będą prace budowlano-montażowe. PSE będą mogły zlecać prace w ciągu pięciu lat od podpisania umów, których łączna wartość wynosi 565 mln PLN - podały PSE w komunikacie prasowym.</p> <p>"(...) W pierwszym, o wartości prawie 15 mln PLN, po raz pierwszy mogły wziąć udział firmy, które dotychczas nie zajmowały się infrastrukturą najwyższych napięć. Są to przedsiębiorstwa z doświadczeniem w pracach na instalacjach o napięciu 110 kV, a nie – jak dotychczas – wyłącznie 220 i 400 kV" - napisano. Wskazano, że w efekcie drugiego postępowania, PSE zawarły umowy ramowe na prace o łącznej wartości 550 mln PLN. Prace zlecane szczegółowymi zamówieniami w ramach tych umów dotyczyć będą robót na obiektach najwyższych napięć (czyli 400 kV i 220 kV) i związane będą przede wszystkim z priorytetowymi zadaniami inwestycyjnymi, które wymagają pilnego przyłączenia linii lub stacji do Krajowego Systemu Elektroenergetycznego. W ramach drugiego postępowania umowę zawarto między innymi z Budimexem.</p>
Energetyka	Pierwsze czytanie projektu ustawy odległościowej planowane jest na Komisji Sejmowej do Spraw Energii, Klimatu i Aktywów Państwowych 24 stycznia - podano na stronie Sejmu.
Energetyka	<p>Zawarte na 2023 rok kontrakty na sprzedaż węgla z Polskiej Grupy Górniczej (PGG) do energetyki odzwierciedlają realne koszty działalności spółki - oświadczyła w czwartek największa górnicza firma, zapewniając, iż ceny surowca dla elektrowni nie są wygórowane, ale rynkowe.</p> <p>Jak prognozuje PGG, w tym roku poziom kosztów kwalifikowanych wyniesie 39 PLN na gigadżul (GJ) wytwarzanej z węgla energii. To o 14 PLN/GJ więcej niż w zeszłym roku i 22 PLN/GJ więcej niż w roku 2021. "Na taki stan rzeczy - o czym spółka już informowała - wpływ ma przede wszystkim sytuacja rynkowa związana z wojną w Ukrainie i związane z tym drastyczne podwyżki cen energii, materiałów, usług oraz maszyn i urządzeń niezbędnych do funkcjonowania zakładów PGG" - napisano w oświadczeniu górniczej firmy.</p>
PKO BP	Sytuacja należącego do grupy PKO BP ukraińskiego Kredobanku jest stabilna, bank dołączył do zunifikowanej sieci bankowej Power Banking i w razie blackoutu klienci mają dostęp do pilnych usług bankowych
Benefit Systems	<p>Benefit Systems ma równie dobry początek roku, jak końcówkę zeszłego roku. W 2023 roku chce wykorzystać utrzymujący się popyt, by zwiększyć liczbę kart MultiSport i karnetów - poinformował PAP Biznes Bartosz Józefiak, członek zarządu Benefitu. W otoczeniu wysokiej inflacji spółka wprowadza podwyżki cenników. Poinformował też, że w 99% umów najmu powierzchni zapisana jest indeksacja o inflację, w większości oparta o inflację w strefie euro i walutę.</p> <p>Jak wskazał, pierwszy tydzień stycznia dla wielu był częścią przerwy świątecznej, ale od drugiego tygodnia spółka obserwuje w niektórych swoich klubach kolejki przed wejściem, szczególnie w największych miastach w Polsce.</p> <p>Benefit Systems chce wykorzystać dobre momentum rynkowe i zwiększyć w tym roku liczbę kart MultiSport o ok. 200 tys., po 100 tys. w Polsce i na rynkach zagranicznych. Od lat grupa jest obecna na czterech rynkach zagranicznych: w Czechach, na Słowacji, w Bułgarii i Chorwacji. Od niedawna jest też na rynku tureckim.</p> <p>Pytany, czy spółka rozważa akwizycje, odpowiedział: "Jesteśmy otwarci na ewentualne, atrakcyjne M&A w segmencie fitness, jak i w obszarach wspierających produkt MultiLife. Stale analizujemy rynek pod tym kątem".</p> <p>Pytany o spodziewane ARPU w tym roku, odpowiedział: "Podstawowym celem zarówno na polskim rynku, jak i na rynkach zagranicznych jest wzrost wolumenu kart MultiSport. Na tym się koncentrujemy – chcemy dostarczyć odpowiedniej jakości produkt oraz bazę partnerskich obiektów sportowych. ARPU jest pochodną tego, jak zmieniają się cenniki w ramach wzrostów inflacyjnych w poszczególnych latach"</p>
Synektik	Zarząd Synektika rekomenduje, by spółka przeznaczyła na wypłatę dywidendy z zysku za rok obrotowy 2021/22 kwotę 5,11 mln PLN, czyli 0,60 PLN na akcję. Zarząd planuje, aby dzień dywidendy ustalić na 1 marca 2023 r., a dzień jej wypłaty na 9 marca 2023 r.

Huuuge Games

Huuuge Games zawarł dwie umowy wydawnicze z niezależnymi studiami Square Triangle i Friedeggames. Grą od Square Triangle, którą wyda Huuuge będzie gra Bowling Clash: New Legends. Z kolei produkcją od Friedeggames, którą wyda spółka jest Cafe Dash: Cooking Diner Games. Obie gry można pobrać na urządzenia z systemami iOS i Android.

W komunikacie poinformowano również, że Huuuge Publishing pracuje nad nowym projektem - grą społecznościową wykorzystującą user-generated content (treści wytwarzane i nadawane przez końcowych użytkowników).

Materiały budowlane

Ceny materiałów budowlanych oraz do domu i ogrodu w grudniu 2022 roku wzrosły średnio o 20% r/r, tyle co w listopadzie - podały Polskie Składy Budowlane w komunikacie. W całym 2022 roku, w porównaniu z 2021, średnio wzrosły o 25%.

Medicalgorithmics

Medicalgorithmics podpisał strategiczną umowę dystrybucyjną z Express Diagnostics Limited z siedzibą w Wielkiej Brytanii - poinformowała spółka w komunikacie. Umowa obejmuje dystrybucję PocketECG i AI, w tym w przyszłości Deep Rhythm AI oraz technologii analitycznych.

AC

Zarząd AC, mając na względzie prowadzony przez spółkę skup akcji, rekomenduje przeznaczenie całego zysku netto za 2022 rok na kapitał zapasowy i brak wypłaty dywidendy

Drago

Drago entertainment rozpoczęło proces przeniesienia akcji spółki z rynku NewConnect na główny parkiet GPW, a do KNF wpłynął prospekt. Procesowi przejścia nie będzie towarzyszyła emisja nowych akcji.

MS Zabrze

Mostostal Zabrze Realizacje Przemysłowe (MZRP) podpisał z Wallstein Rothemühle umowę o wartości 29 mln PLN na realizację dostaw i prac w ramach projektu modernizacji elektrofiltrów bloku 858 MW w PGE Bełchatów. Realizacja prac zakończy się w 4Q'23.

Źródło: Dom Maklerski BDM S.A., spółki, PAP

WYDZIAŁ ANALIZ I INFORMACJI:

Maciej Bobrowski

Dyrektor Wydziału

tel. (032) 208 14 12

e-mail: maciej.bobrowski@bdm.pl

[strategia, przemysł, media/rozrywka, TMT](#)

Krzysztof Pado

Zastępca Dyrektora

Doradca Inwestycyjny

tel. (032) 208 14 32

e-mail: krzysztof.pado@bdm.pl

[oil&gas, budownictwo, materiały budowlane, deweloperzy](#)

Krzysztof Tkocz

Analityk rynku akcji

tel. (032) 208 14 38

e-mail: krzysztof.tkocz@bdm.pl

[gry komputerowe](#)

Anna Tobiasz

Młodszy analityk rynku akcji

Doradca Inwestycyjny

tel. (032) 208 14 35

e-mail: anna.tobiasz@bdm.pl

WYDZIAŁ OBSŁUGI KLIENTÓW INSTYTUCJONALNYCH:

Leszek Mackiewicz

Dyrektor Wydziału

tel. (022) 62-20-848

e-mail: leszek.mackiewicz@bdm.pl

Tomasz Ilczyszyn

tel. (022) 62-20-854

e-mail: tomasz.ilczyszyn@bdm.pl

Maciej Fink-Finowicki

tel. (022) 62-20-855

e-mail: maciej.fink-finowicki@bdm.pl

Piotr Komorowski

tel. (022) 62-20-851

e-mail: piotr.komorowski@bdm.pl

Nota prawna:

Opracowanie nie jest podstawą żadnej rekomendacji kupna bądź sprzedaży w rozumieniu obowiązującego prawa i nie powinien być tak interpretowany. BDM nie ponosi odpowiedzialności za decyzje inwestycyjne podjęte na podstawie niniejszego raportu ani za szkody poniesione w wyniku tych decyzji inwestycyjnych. Materiał ma charakter czysto informacyjny, a podmioty opisujące w opracowaniu są dobrane subiektywnie przez autora.

Niniejszy raport został po raz pierwszy udostępniony klientom BDM 20.01.2023 roku, 07:49 CET

Raport skierowany jest do wszystkich klientów, z którymi Dom Maklerski BDM S.A. (dalej: BDM) zawarł Umowę o świadczenie usług maklerskich na podstawie Regulaminu świadczenia usług maklerskich przez Dom Maklerski BDM S.A. lub Umowę o świadczenie usług maklerskich dla klientów, których rachunek papierów wartościowych prowadzony jest przez bank depozytariusz. Niniejszy raport, przy wykorzystaniu medialnych kanałów dystrybucji, może dotrzeć również do innych podmiotów na podstawie decyzji Dyrektora Wydziału Analiz. Nie może być on jednak publikowany bądź powielany bez uprzedniej pisemnej zgody BDM, w szczególności nie może zostać przekazany lub wydany osobom w USA, Australii, Kanadzie, Japonii.

Opracowanie ma charakter informacyjny i nie stanowi reklamy ani nie stanowi oferty lub zaproszenia do subskrypcji lub zakupu instrumentów finansowych.

Inwestor powinien mieć świadomość, że każda decyzja inwestycyjna na rynku kapitałowym jest obciążona szeregiem ryzyk, które mogą finalnie skutkować poniesieniem przez niego straty finansowej. Stopa zwrotu z poszczególnych inwestycji może ulegać wahaniom w zależności od różnych czynników, na które inwestor nie będzie miał wpływu. Dlatego, klient podejmujący pojedynczą decyzję inwestycyjną powinien nie tylko sprawdzić aktualność i poprawność poszczególnych założeń dokonanych przez analityka w raporcie ale i dokonać niezależnej oceny i przeprowadzić własne analizy (bazujące także na innych scenariuszach niż przedstawione przez analityka) uwzględniając poziom akceptowalnego przez siebie ryzyka. Decydując się na aktywność na rynku kapitałowym, inwestor powinien uwzględnić, że struktura portfelową inwestycji (dywersyfikacja inwestycji poprzez posiadanie więcej niż jednego instrumentu finansowego) może redukować ryzyko ekspozycji na poszczególny instrument przynoszący negatywną stopę zwrotu w danym okresie. Jednocześnie jednak, może to prowadzić do ograniczenia dodatknej stopy zwrotu jaką inwestor mógłby osiągnąć na pojedynczym instrumencie finansowym w danym okresie czasowym. Inwestor powinien być świadomy, że struktura portfelową inwestycji i jakkolwiek strategia inwestycyjna dla rynku akcji nie gwarantuje osiągnięcia przez niego dodatknej stopy zwrotu i nie chroni go przed finalnym poniesieniem straty.

W opinii BDM, niniejsze opracowanie zostało sporządzone z zachowaniem zasad metodologicznej poprawności i obiektywizmu na podstawie ogólnodostępnych informacji, które BDM uważa za wiarygodne. Źródła informacji wykorzystane w raporcie to wszelkie dane na temat przedmiotowych instrumentów finansowych dostępne analitykowi, w tym m.in. raporty okresowe i bieżące spółki, raporty okresowe i bieżące podmiotów wykorzystanych do wyceny porównawczej, raporty branżowe, informacje prasowe, inne. BDM nie gwarantuje jednak dokładności ani kompletności opracowania, w szczególności w przypadku gdy informacje, na których oparto rekomendacje okazały się niedokładne, niewyczerpujące lub nie w pełni odzwierciedlały stan faktyczny. Przedstawione prognozy są oparte wyłącznie o analizę przeprowadzoną przez BDM bez uzgodnień ze spółkami ani z innymi podmiotami i opierają się na szeregu założeń, które w przyszłości mogą okazać się nietrafne. BDM nie udziela żadnego zapewnienia, że podane prognozy się sprawdzą.

W opinii BDM niniejszy dokument został sporządzony z zachowaniem należytej staranności i rzetelności.

Analityk (analitycy) sporządzający niniejszy dokument otrzymuje wynagrodzenie stałe a Zarząd BDM ma prawo przyznać mu wynagrodzenie dodatkowe. Dodatkowe wynagrodzenie może być pośrednio uzależnione od wyników pozostałych usług oferowanych przez BDM, w tym usługi bankowości inwestycyjnej, jednak nie jest ono bezpośrednio uzależnione od wyników finansowych pochodzących ze świadczenia innych usług, w tym bankowości inwestycyjnej, które były lub mogły być uzyskiwane przez BDM.

Inwestor powinien zakładać, że BDM świadczył, świadczy lub może złożyć ofertę świadczenia usług spółce lub innym spółkom wymienionym w niniejszym raporcie.

BDM nie ma obowiązku podejmowania jakichkolwiek działań, które miałyby spowodować, że instrumenty finansowe, będące przedmiotem wyceny zawartej w niniejszym dokumencie będą wycenione przez rynek zgodnie z ewentualną wyceną zawartą w niniejszym dokumencie.

Inwestor powinien zakładać, że pracownicy BDM lub pełnomocnicy oraz akcjonariusze, mogą posiadać długie lub krótkie pozycje w akcjach emitenta lub innych instrumentach finansowych powiązanych z akcjami emitenta, w szczególności dotyczy to sytuacji posiadania nie więcej niż 5% kapitału, i mogą dokonywać nimi transakcji również jako pełnomocnik. Każda z wyżej wymienionych osób mogła dokonać transakcji dotyczącej przedmiotowych instrumentów finansowych przed wydaniem niniejszej publikacji. Jednocześnie jednak przedmiotowe instrumenty z chwilą rozpoczęcia prac nad raportem są wpisywane na listę restrykcyjną dla pracowników Wydziału Analiz.

W opinii BDM niniejsze opracowanie zostało sporządzone z wykluczeniem jakiegokolwiek konfliktu interesów, który mógłby wpłynąć na jego treść. BDM posiada regulacje wewnętrzne, które mają na celu zapobieganie konfliktom interesów w przypadku rekomendacji lub innych opracowań Wydziału Analiz. Odbiorca raportu może zapoznać się z zasadami obowiązującymi w BDM poprzez stronę internetową BDM, w szczególności odnoszącymi się do:

- zarządzania konfliktami interesów, przyjmowania i przekazywania zachęt- informacje znajdują się pod adresem: <https://www.bdm.pl/o-nas/o-domu-maklerskim-bdm/zasady-mifid-fatca-skargi-sprawozdania-i-dokumenty-archiwalne>
- powiązań BDM z emitentami notowanymi na GPW, NewConnect, Catalyst z tytułu wykonywania na ich rzecz przez BDM funkcji animatora w celu wspomagania płynności obrotu instrumentami finansowymi- informacje znajdują się pod adresami:
<https://www.gpw.pl/animatory-emitenta>
<https://www.gpw.pl/animatory-rynku>
<https://newconnect.pl/czlonkowie-animatory-rynku>
<https://gpcatalyst.pl/uczestnicy-catalyst-lista-animatorow>

Nadzór nad BDM sprawuje Komisja Nadzoru Finansowego.