

Redaktor wydania: Krzysztof Tkocz / Anna Tobiasz

KOMENTARZ PORANNY

Wall Street znów w recesyjnych nastrojach

Środowa sesja na GPW nie przyniosła znaczących zmian głównym indeksom. WIG20 przez większość dnia poruszał się w korytarzu +/-0,5% od punktu odniesienia. Po ogłoszeniu niższej od oczekiwań inflacji produkcyjnej w USA (6,2% r/r vs 6,8% ocz.) przez chwilę rósł mocniej, aby ostatecznie zakończyć sesję z wynikiem +0,5%. Indeks szerokiego rynku WIG także zanotował wzrost, chociaż nieco słabszy na poziomie +0,2%. Gorzej poradziły sobie małe i średnie spółki, których indeksy straciły odpowiednio -0,04% i -0,4%. W ujęciu sektorowym najlepiej poradziło sobie górnictwo (+2,7%), głównie za sprawą Bogdanki, która zyskała wczoraj +8,6%. Dobre wyniki zanotowały także paliwa (+2,2%), energetyka (+2,1%) i gry (+2,0%). Najniżej ułożyły się media (-1,5%), banki (-1,4%) i budownictwo (-0,9%). Podział ten był widoczny w gronie blue chipów. Tam największe wzrosty odnotowały PGE (+3,9%), JSW (+3,1%) i CD Projekt (+3,0%). Po drugiej stronie zestawienia znalazły się CCC (-2,5%), Pekao (-1,9%) i PKO BP (-1,5%). Na szerokim rynku silny wzrost zanotowały akcje PunkPirates. Po informacji o rozpoczęciu przez spółkę działalności jako wytwórca prądu pochodzącego z OZE walory zyskały +59,5%. Na rynkach europejskich panowały mieszane nastroje. DAX stracił -0,03%, CAC umocnił się o +0,1%, natomiast FTSE100 spadł -0,3%. Wczoraj poznaliśmy odczyt inflacji HICP ze strefy euro za grudzień'22, która okazała się zgodna z oczekiwaniami rynku i wyniosła 9,2% r/r. Za oceanem pojawiło się zdecydowanie więcej czerwni. S&P stracił -1,6%, Nasdaq -1,2%, a DJI -1,8%. Widać tu obawy przed recesją. W centrum uwagi znajdują się już nie tylko dane makro, ale też raporty spółek za 4Q'22. Dzisiaj swoje wyniki zaprezentuje Netflix. O poranku na rynku azjatyckim obserwujemy mieszane nastroje. Nikkei kończy sesję z wynikiem -1,7%, natomiast SSE finiszuje w okolicach +0,3%. Indeksy terminowe na DAX i amerykańskie indeksy świecą na czerwono.

Anna Tobiasz

SKRÓT INFORMACJI ZE SPÓŁEK

- **PlayWay:** Spółka zakłada premierę „Contraband Police” w lutym i podwyższa ceny produktów, spodziewa się rosnącej liczby premier gier grupy w tym roku;
- **CD Projekt:** W tym roku najważniejszym projektem dla grupy CD Projekt będzie "Phantom Liberty". Prace idą zgodnie z planem – Parkiet;
- **PKN Orlen:** PGNiG OD obniżyło cenę gazu dla MŚP o ponad 19%;
- **mBank:** Andreas Böger zrezygnował z pełnienia funkcji wiceprezesa zarządu mBanku ds. finansów;
- **BNP:** UOKiK nałożył 3 mln PLN kar na Bank Pocztowy i BNP Paribas BP w zw. z wakacjami kredytowymi;
- **Agora:** Spółka dokonała odpisów, których wpływ na wyniki 4Q'22 to 43,4 mln PLN;
- **Selvita:** Zmiany w konsolidacji bez wpływu na plany grupy, mogą poprawić rentowność;
- **AC:** Zarząd AC zdecydował o skupie 875 tys. akcji własnych, po 40 PLN za sztukę;
- **Unibep:** Spółka ma umowę na modernizację ciepłowni w Orzyszu za ok. 29,3 mln PLN;
- **ZA Puławy:** Renata Tyszer zrezygnowała ze stanowiska wiceprezesa zarządu ZA Puławy;
- **Polwax:** Spółka otrzymała nakaz zapłaty 1,1 mln PLN na rzecz Orlen Projekt;
- **Vercom:** Spółka odnotowała trzycyfrowy wzrost przychodów i marż w 2022 r.;
- **Creotech:** Spółka nie przewiduje pozyskiwania finansowania przez emisję akcji do końca roku;
- **SDC Optic (NC):** Spółka ma rekomendację EBI na maks. 10 mln EUR finansowania projektów B+R.

Notowania: środa, 18 stycznia 2023

	Wartość	Zmiana	
		1D	YTD
WIG20	1 913,3	0,5%	6,8%
WIG30	2 346,1	0,4%	7,2%
mWIG40	4 328,6	-0,4%	4,2%
sWIG80	19 109,1	0,0%	9,2%
WIG	61 177,0	0,2%	6,5%
NC Index	333,1	1,0%	6,3%
WIG Banki	6 952,4	-1,4%	11,2%
WIG Bud	4 253,5	-0,9%	4,2%
WIG Chemia	12 233,6	0,7%	12,4%
WIG Dew	2 676,9	-0,8%	2,0%
WIG Energia	2 215,7	2,1%	5,1%
WIG Games	17 434,0	1,0%	3,7%
WIG IT	4 233,9	-0,1%	6,5%
WIG Media	6 146,9	-1,5%	1,9%
WIG Paliwa	5 996,9	2,2%	-0,2%
WIG Spoż	2 110,8	0,1%	4,1%
WIG Surowce	5 390,9	2,7%	16,9%
WIG Odzież	5 863,0	0,0%	-0,5%
DAX	15 181,8	0,0%	9,0%
FTSE100	7 830,7	-0,3%	5,1%
CAC40	7 083,4	0,1%	9,4%
BUX	46 855,6	1,2%	7,0%
S&P500	3 928,9	-1,6%	2,3%
DJIA	33 297,0	-1,8%	0,5%
Nasdaq Comp	10 957,0	-1,2%	4,7%
Bovespa	112 228,4	0,7%	2,3%
Nikkei225	26 791,1	2,5%	2,7%
Shanghai Comp.	3 224,4	0,0%	4,4%
S&P/ASX 200	7 393,4	0,1%	5,0%
EUR/PLN	4,72	0,3%	0,7%
USD/PLN	4,37	0,3%	-0,1%
CHF/PLN	4,77	0,9%	0,7%
EUR/USD	1,08	0,1%	0,8%
USD/JPY	128,90	0,6%	-1,7%

FW20

	Wartość	Zmiana	
Kurs otwarcia	1 938	-15	-0,77%
Kurs zamknięcia	1 939	11	0,57%
Kurs min.	1 921	-5	-0,26%
Kurs max.	1 956	-4	-0,20%
Wolumen obrotu	36 932	7 307	24,66%
Otwarte pozycje	48 651	-2 367	-4,64%

Indeksy GPW

Indeks	Open	Low	High	Close	1D	Obrót
WIG20	1 907,0	1 894,8	1 928,9	1 913,3	0,5%	1 552
WIG30	2 343,8	2 326,8	2 365,7	2 346,1	0,4%	1 644
MWIG40	4 349,2	19 024,0	19 150,7	4 328,6	-0,4%	150
sWIG80	19 134,3	4 323,9	4 372,6	19 109,1	0,0%	44
WIG-PL	62 420,2	62 420,2	63 067,0	62 693,9	0,2%	1 471
WIG	61 189,6	60 756,3	61 579,3	61 177,0	0,2%	1 761

WIG20

	Close	MC	1D	YTD
Allegro	32,23	34 059	2,3%	28,2%
Asseco Poland	73,95	6 138	0,1%	1,9%
CCC	42,55	2 335	-2,5%	-0,7%
CD Projekt	133,28	13 431	3,0%	2,8%
Cyfrowy P.	18,85	12 055	0,0%	7,0%
Dino	361,90	35 481	-0,3%	-3,6%
JSW	58,10	6 822	3,1%	-0,1%
Kęty	481,00	4 642	-0,7%	5,3%
KGHM	152,65	30 530	2,6%	20,4%
Kruk	326,00	6 298	1,7%	5,2%
LPP	10 600,00	19 655	0,5%	-0,5%
mBank	332,80	14 122	-0,7%	12,4%
Orange	6,89	9 042	-1,2%	4,0%
Pekao	95,90	25 171	-1,9%	10,9%
Pepco	41,56	23 897	-0,7%	5,2%
PGE	7,22	16 195	3,9%	4,9%
PKN Orlen	63,86	74 138	2,2%	-0,6%
PKO BP	34,13	42 663	-1,5%	12,7%
PZU	35,65	30 785	-0,5%	0,6%
Santander Polska	291,00	29 737	-0,9%	12,2%

WYKRES DNIA

W grudniu'22 inflacja produkcyjna w USA okazała się niższa od oczekiwań i wyniosła 6,2% r/r (6,8% ocz.). Inflacja bazowa PPI wyniosła 5,5% r/r wobec 5,6% ocz. Tym samym po raz pierwszy od grudnia'20 inflacja PPI okazała się niższa od inflacji CPI, która w grudniu'22 wyniosła 6,5% r/r. Istotne w tym okazały się dużo niższe ceny energii i żywności.

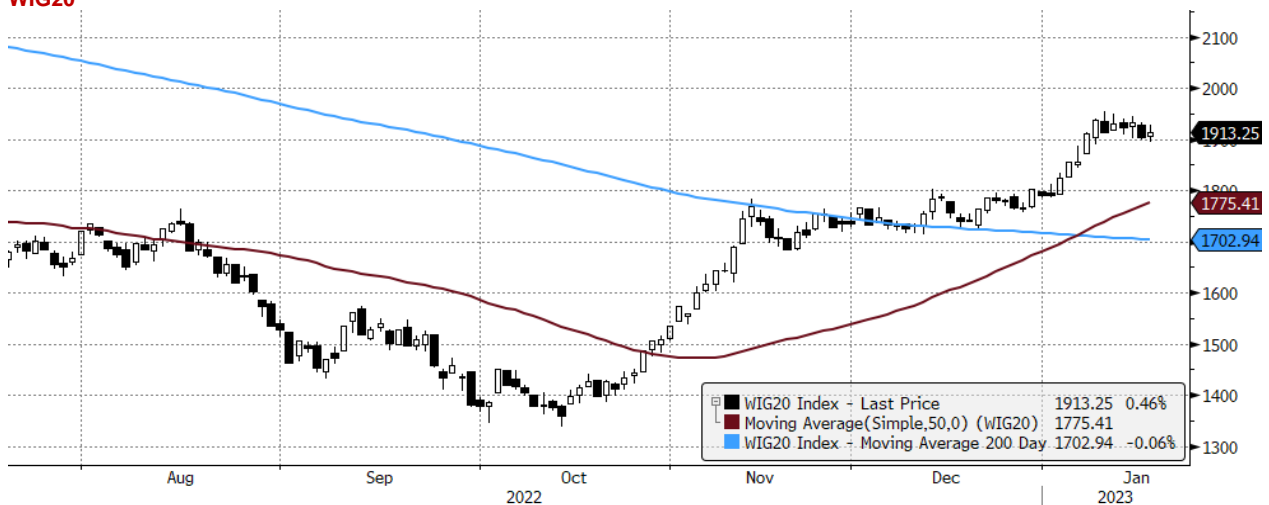
USA – inflacja PPI (czarna linia) i CPI (niebieska linia)



mWIG40					Surowce				
	Close	MC	1D	YTD	Close	MC	1D	YTD	
11 bit st.	565,00	1 345	-1,7%	-4,2%	Huuuge	24,70	2 081	1,2%	13,3%
Alior	40,75	5 320	-3,0%	18,9%	ING BSK	171,60	22 325	-1,4%	4,1%
Amrest	18,74	4 114	0,2%	-4,2%	Inter Cars	425,50	6 029	-0,8%	-7,7%
Asbis	24,26	1 346	-2,4%	2,4%	Kernel	18,35	1 542	0,3%	4,6%
Auto	14,88	1 944	0,5%	10,9%	Livechat	127,00	3 270	-0,8%	18,7%
Azoty	45,08	4 472	0,2%	14,2%	Mabion	22,10	357	3,2%	5,2%
Benefit	810,00	2 376	5,2%	8,9%	Mercator	47,52	506	0,9%	-3,7%
Bogdanka	49,00	1 667	8,6%	-1,8%	Millennium	5,16	6 254	-1,4%	12,6%
Budimex	283,00	7 225	-0,9%	-0,4%	MoBrok	290,50	1 020	-1,9%	-2,5%
Bumehc	49,40	715	3,3%	-12,6%	Neuca	595,00	2 674	-2,3%	-8,5%
Ciech	44,96	2 369	0,2%	8,4%	PKP Cargo	14,61	654	-1,5%	0,8%
Comarch	171,00	1 391	1,1%	4,3%	Polenergia	84,10	7 414	-2,2%	-2,2%
DataWalk	84,89	436	0,8%	-7,1%	Pracuj	46,80	3 195	-0,2%	14,4%
Develia	2,40	1 074	-3,4%	-2,2%	Selvita	89,20	1 637	-0,9%	7,6%
Dom Dev.	101,60	2 596	1,6%	6,9%	STS	16,91	2 647	-0,5%	-2,2%
Enea	6,40	3 952	1,7%	6,6%	Tauron	2,21	3 880	0,7%	4,5%
Eurocash	14,65	2 039	-0,9%	7,7%	TEN	141,10	1 035	0,6%	11,5%
Famur	3,45	1 981	2,6%	4,5%	WP.PL	97,00	2 841	-2,4%	-4,0%
GPW	36,22	1 520	-1,0%	2,0%	XTB	32,70	3 838	-0,2%	5,4%
Handlowy	77,20	10 087	0,7%	2,1%	ZE PAK	26,45	1 344	5,6%	15,0%

	Cena	1D	1W	MTD	YTD	1R
Ropa Brent [USD/bbl]	84,0	-2,2%	1,6%	-2,2%	-2,2%	-5,0%
Gaz USA HH [USD/MMBTu]	3,3	-7,4%	-9,6%	-25,8%	-25,8%	-17,6%
Gaz EU TTF 1M [EUR/MWh]	61,7	2,7%	-5,6%	-19,1%	-19,1%	-21,2%
CO2 [EUR/t]	80,9	4,8%	5,6%	-0,8%	-0,8%	-1,8%
Węgiel ARA [USD/t]	175,0	2,9%	6,1%	-23,4%	-23,4%	7,8%
Miedź LME [USD/t]	9 326,0	0,5%	2,4%	11,5%	11,5%	-3,7%
Aluminium LME [USD/t]	2 611,7	0,7%	5,4%	11,2%	11,2%	-13,8%
Cynk LME [USD/t]	3 423,0	3,3%	6,1%	14,0%	14,0%	-4,4%
Ołów LME [USD/t]	2 188,3	-2,3%	-0,7%	-6,3%	-6,3%	-5,9%
Stal HRC [USD/t]	715,0	-2,1%	-1,9%	-3,9%	-3,9%	-49,9%
Ruda żelaza [USD/t]	122,1	0,9%	0,5%	9,7%	9,7%	-4,7%
Węgiel koksujący [USD/t]	323,0	1,7%	8,6%	11,6%	11,6%	-24,1%
Złoto [USD/oz]	1 909,3	0,0%	1,8%	4,7%	4,7%	3,7%
Srebro [USD/oz]	23,4	-2,3%	-0,1%	-2,4%	-2,4%	-3,1%
Platyna [USD/oz]	1 045,2	0,2%	-2,6%	-2,7%	-2,7%	1,8%
Pallad [USD/oz]	1 709,0	-1,4%	-4,0%	-4,9%	-4,9%	-14,9%
Bitcoin USD	20 808,8	-2,4%	18,5%	25,8%	25,8%	-50,1%
Pszenszczyzna [USD/bu]	741,0	-1,4%	0,1%	-6,4%	-6,4%	-7,0%
Kukurydza [USD/bu]	678,8	-0,9%	3,5%	0,0%	0,0%	11,2%
Cukier ICE [USD/lb]	19,8	-1,6%	0,9%	-1,1%	-1,1%	8,9%

WIG20



WIG20 Index (WIG20) graph 1550 Daily 19JUL2022-19JAN2023

Źródło: Bloomberg, Dom Maklerski BDM S.A.

Copyright© 2023 Bloomberg Finance L.P.

19-Jan-2023 07:07:23

S&P500



SPX Index (S&P 500 INDEX) G1598 Daily 19JUL2022-19JAN2023

Źródło: Bloomberg, Dom Maklerski BDM S.A.

Copyright© 2023 Bloomberg Finance L.P.

19-Jan-2023 07:07:57

INFORMACJE ZE SPÓLEK

PlayWay	<ul style="list-style-type: none">- PlayWay chce, żeby jak najwięcej spółek z grupy (obecnie spółek w grupie jest więcej niż 100) było na liście zarabiających i dokładających się do dywidendy. W tym roku liczba premier gier grupy będzie narastała w porównaniu do 2022.- Po okresie 2019-2020 kiedy bardzo popularne było pozyskiwanie finansowania dla gier w formie spółki kapitałowej, obecnie dominuje finansowanie zespołów deweloperskich.- Tylko w listopadzie-grudniu'22 PLW zakontraktował 12 gier. W tym roku liczba premier będzie narastała, m.in. ze względu na to że finalizowane będą projekty gier z 2020 r., kiedy PLW wyłożyło 57 mln PLN na ten cel.- Pierwsza premiera tegoroczna to early access gry "SimRail". Sprzedane zostało 10,7 tys. sztuk gry w 3 dni po cenie 35 EUR. "Młody zespół zaczął odważnie z multiplayerem. Już są chętni do tworzenia nowego kontentu do tej gry. Jak będzie zwrot w 30 dni przy budżecie gry 2 mln PLN, to będę zadowolony. Kolejna premiera to 'WW2 Rebuilder', również z potencjałem do zwrotu kosztów w miesiąc. Producenci 'SimRail' i 'WW2 Rebuilder' mają szansę dołączyć do grona spółek zarabiających w naszej grupie" - prezes Kostowski.- Wśród kandydatów na tegoroczne premiery prezes PlayWay wymienił m.in. gry "Robin Hood" (gra jest już po demo prologu), "Contraband Police", "Farm Flipper", "Builders of Egypt", "Occupy Mars". Liczy ponadto, że "House Flipper 2" zaowocuje znacznie większym zainteresowaniem niż udana pierwsza część gry. „Może to być nawet najważniejsza premiera w życiu PLW”.- Na konsolach PLW liczy na grę "Uboot". Z kolei w obszarze mobile prowadzone są analizy. Niewykluczona jest nawet sprzedaż spółki odpowiedzialnej za mobilny "House Flipper", gdyż segment mobilny nie jest podstawowy dla grupy, która największe kompetencje ma w PC i na konsolach. Wśród trendów rynkowych Kostowski podkreślił rosnące ceny gier jako kierunek aktualnie dominujący.- PLW chce, żeby gra Contraband Police zadebiutowała w lutym, ale wskazuje, że obecnie toczą się jeszcze rozmowy na ten temat. Spółka podnosi ceny swoich produktów.- Premiera gry I Am Jesus Christ zostanie przesunięta na następny rok.
CD Projekt	<p>W tym roku najważniejszym projektem dla grupy CD Projekt będzie "Phantom Liberty". Prace idą zgodnie z planem - deklaruje giełdowe studio. Informuje, że to będzie największy dodatek w historii spółki. Kiedy trafi na rynek? -Parkiet</p>
PKN Orlen	<p>PGNiG Obrót Detaliczny, spółka z grupy Orlen, obniża od 18 stycznia br. cenę paliwa gazowego dla małych i średnich przedsiębiorstw, które rozliczają się w oparciu o cennik "Gaz dla Biznesu". Obniżka wyniesie 150 zł/MWh, czyli ponad 19%.</p> <p>Tańszy gaz dla biznesu. Ceny gazu ziemnego wreszcie spadają. Po tym, jak rząd zamroził taryfy dla ludności, PKN Orlen ma ulżyć firmom. Należące do koncernu PGNiG obniża stawki dla przedsiębiorstw o 150 zł/MWh. - Rzeczpospolita</p>
ZA Puławy	<p>Renata Tyszer złożyła rezygnację z funkcji wiceprezes zarządu Grupy Azoty Zakładów Azotowych Puławy - spółki zależnej Grupy Azoty - i jednocześnie z członkostwa w zarządzie spółki. Ponadto rada nadzorcza spółki powierzyła Justynie Majsnerowicz funkcję pełniącą obowiązki prezesa zarządu spółki, do dnia powołania na tę funkcję osoby wyłonionej w postępowaniu kwalifikacyjnym na członków zarządu spółki. Justyna Majsnerowicz pełniła dotychczas funkcję wiceprezes zarządu ZA Puławy.</p>
Agora	<p>Prowadzone przez Agorę analizy wykazały konieczność dokonania odpisu w segmencie Prasa Cyfrowa i Drukowana. Odpis aktualizujący dotyczy wartości goodwill przypisanego do segmentu. Wpływ tego odpisu na skonsolidowany wynik netto Grupy Agora w 4Q'22 to 43,4 mln PLN. Jednostkowa wartość pozostałych odpisów nie jest istotna z punktu widzenia spółki i Grupy Agora.</p>
AC	<p>Zarząd spółki AC zdecydował, że w ramach uchwalonego skupu akcji własnych, przedmiotem skupu będzie 875 tys. akcji. Cena nabycia jednej akcji wyniesie 40 PLN. Zarząd przyjął także harmonogram skupu, który przewiduje, że przyjmowanie ofert sprzedaży będzie trwało od 19 do 31 stycznia 2023 r. Przewidywana data przeniesienia własności akcji nabywanych poza zorganizowanym systemem obrotu oraz rozliczenia transakcji nabycia akcji za pośrednictwem KDPW to 3 lutego 2023 r.</p>
Selena FM	<p>Selena FM stawia na efektywność. Do realizacji celu przyczyniają się m.in. inwestycje w maszyny i urządzenia. Nie wszystko jednak zależy od spółki. Wysoka inflacja, spadek dochodów i zdolności kredytowej oraz ogólna niepewność na rynku niewątpliwie utrudniają rozwój. - Parkiet</p>
Selvita	<p>W efekcie rejestracji podwyższenia kapitału Ryvu Therapeutics, Selvita nie będzie konsolidować w pełni wyników oraz innych danych finansowych spółki Ardigen w 2023 r. Zmiana zasad konsolidacji nie będzie miała wpływu na realizację planów grupy, a nawet może poprawić jej rentowność.</p>

- mBank** Andreas Böger, wiceprezes zarządu mBanku ds. finansów, z dniem 30 kwietnia złożył rezygnację z pełnionej funkcji. Komisja Prezydialna i ds. Nominacji działająca w ramach rady nadzorczej zarekomendowała kandydaturę Pascala Ruhlanda na stanowisko wiceprezesa zarządu ds. finansów. Jak podano, powodem rezygnacji Bögera są plany objęcia przez niego funkcji Divisional Board Member.
- BNP** UOKiK uznał, że BNP Paribas Bank Polska oraz Bank Pocztywoy bezprawnie ograniczały w bankowości elektronicznej możliwość złożenia wniosków o wakacje kredytowe tylko do maksymalnie 2 lub 4 zamiast 8 miesięcy i nałożył na banki kary w łącznej wysokości blisko 3 mln PLN za naruszanie zbiorowych interesów konsumentów.
- Vercom** Vercom odnotował trzycyfrowy wzrost przychodów i marż w 2022 r., w którym dokonał przejęcia spółki MailerLite.
- Creotech Instruments** Creotech Instruments zużywa środki z ubiegłorocznej emisji akcji w większym stopniu niż to wcześniej zakładano, ale przynajmniej do końca roku nie przewiduje ruchów w obszarze pozyskiwania kapitału w formie emisji akcji.
- Polwax** Polwax otrzymał z Sądu Okręgowego w Rzeszowie nakaz zapłaty 1,1 mln PLN w postępowaniu upominawczym, na skutek pozwu wniesionego przez Orlen Projekt.
- Unibep** Unibep podpisał umowę na zaprojektowanie i wykonanie w formule "pod klucz" modernizacji ciepłowni w Orzyszu, polegającej na budowie układu produkcji energii cieplnej z wykorzystaniem OZE (biomasa), za ok. 29,3 mln PLN brutto (ok. 23,8 mln PLN netto). Rozpoczęcie inwestycji nastąpi w 1Q'23, a zakończenie w 4Q'23.
- SDS Optic (NC)** Projekt dotyczący finansowania w formule pożyczki typu venture debt, które miałyby zostać udzielone SDS Optic przez Europejski Bank Inwestycyjny w kwocie do 10 mln EUR został umieszczony w otwartej bazie EBI w sekcji "Projekty do sfinansowania" ze statusem "w trakcie oceny". Status ten rozpoczyna formalny proces negocjacji ostatecznych warunków umowy finansowania, które wsparłoby rozwój platformy technologicznej inPROBE.

Źródło: Dom Maklerski BDM S.A., spółki, PAP

WYDZIAŁ ANALIZ I INFORMACJI:

Maciej Bobrowski

Dyrektor Wydziału

tel. (032) 208 14 12

e-mail: maciej.bobrowski@bdm.pl

[strategia, przemysł, media/rozrywka, TMT](#)

Krzysztof Pado

Zastępca Dyrektora

Doradca Inwestycyjny

tel. (032) 208 14 32

e-mail: krzysztof.pado@bdm.pl

[oil&gas, budownictwo, materiały budowlane, deweloperzy](#)

Krzysztof Tkocz

Analityk rynku akcji

tel. (032) 208 14 38

e-mail: krzysztof.tkocz@bdm.pl

[gry komputerowe](#)

Anna Tobiasz

Młodszy analityk rynku akcji

Doradca Inwestycyjny

tel. (032) 208 14 35

e-mail: anna.tobiasz@bdm.pl

WYDZIAŁ OBSŁUGI KLIENTÓW INSTYTUCJONALNYCH:

Leszek Mackiewicz

Dyrektor Wydziału

tel. (022) 62-20-848

e-mail: leszek.mackiewicz@bdm.pl

Tomasz Ilczyszyn

tel. (022) 62-20-854

e-mail: tomasz.ilczyszyn@bdm.pl

Maciej Fink-Finowicki

tel. (022) 62-20-855

e-mail: maciej.fink-finowicki@bdm.pl

Piotr Komorowski

tel. (022) 62-20-851

e-mail: piotr.komorowski@bdm.pl

Nota prawna:

Opracowanie nie jest podstawą żadnej rekomendacji kupna bądź sprzedaży w rozumieniu obowiązującego prawa i nie powinien być tak interpretowany. BDM nie ponosi odpowiedzialności za decyzje inwestycyjne podjęte na podstawie niniejszego raportu ani za szkody poniesione w wyniku tych decyzji inwestycyjnych. Materiał ma charakter czysto informacyjny, a podmioty opisujące w opracowaniu są dobrane subiektywnie przez autora.

Niniejszy raport został po raz pierwszy udostępniony klientom BDM 19.01.2023 roku, 07:40 CET

Raport skierowany jest do wszystkich klientów, z którymi Dom Maklerski BDM S.A. (dalej: BDM) zawarł Umowę o świadczenie usług maklerskich na podstawie Regulaminu świadczenia usług maklerskich przez Dom Maklerski BDM S.A. lub Umowę o świadczenie usług maklerskich dla klientów, których rachunek papierów wartościowych prowadzony jest przez bank depozytariusz. Niniejszy raport, przy wykorzystaniu medialnych kanałów dystrybucji, może dotrzeć również do innych podmiotów na podstawie decyzji Dyrektora Wydziału Analiz. Nie może być on jednak publikowany bądź powielany bez uprzedniej pisemnej zgody BDM, w szczególności nie może zostać przekazany lub wydany osobom w USA, Australii, Kanadzie, Japonii.

Opracowanie ma charakter informacyjny i nie stanowi reklamy ani nie stanowi oferty lub zaproszenia do subskrypcji lub zakupu instrumentów finansowych.

Inwestor powinien mieć świadomość, że każda decyzja inwestycyjna na rynku kapitałowym jest obciążona szeregiem ryzyk, które mogą finalnie skutkować poniesieniem przez niego straty finansowej. Stopa zwrotu z poszczególnych inwestycji może ulegać wahanom w zależności od różnych czynników, na które inwestor nie będzie miał wpływu. Dlatego, klient podejmujący pojedynczą decyzję inwestycyjną powinien nie tylko sprawdzić aktualność i poprawność poszczególnych założeń dokonanych przez analityka w raporcie ale i dokonać niezależnej oceny i przeprowadzić własne analizy (bazujące także na innych scenariuszach niż przedstawione przez analityka) uwzględniając poziom akceptowalnego przez siebie ryzyka. Decydując się na aktywność na rynku kapitałowym, inwestor powinien uwzględniać, że struktura portfelową inwestycji (dywersyfikacja inwestycji poprzez posiadanie więcej niż jednego instrumentu finansowego) może redukować ryzyko ekspozycji na poszczególny instrument przynoszący negatywną stopę zwrotu w danym okresie. Jednocześnie jednak, może to prowadzić do ograniczenia dodatknej stopy zwrotu jaką inwestor mógłby osiągnąć na pojedynczym instrumencie finansowym w danym okresie czasowym. Inwestor powinien być świadomy, że struktura portfelową inwestycji i jakkolwiek strategia inwestycyjna dla rynku akcji nie gwarantuje osiągnięcia przez niego dodatknej stopy zwrotu i nie chroni go przed finalnym poniesieniem straty.

W opinii BDM, niniejsze opracowanie zostało sporządzone z zachowaniem zasad metodologicznej poprawności i obiektywizmu na podstawie ogólnodostępnych informacji, które BDM uważa za wiarygodne. Źródła informacji wykorzystane w raporcie to wszelkie dane na temat przedmiotowych instrumentów finansowych dostępne analitykowi, w tym m.in. raporty okresowe i bieżące spółki, raporty okresowe i bieżące podmiotów wykorzystanych do wyceny porównawczej, raporty branżowe, informacje prasowe, inne. BDM nie gwarantuje jednak dokładności ani kompletności opracowania, w szczególności w przypadku gdy informacje, na których oparto rekomendacje okazały się niedokładne, niewyczerpujące lub nie w pełni odzwierciedlały stan faktyczny. Przedstawione prognozy są oparte wyłącznie o analizę przeprowadzoną przez BDM bez uzgodnień ze spółkami ani z innymi podmiotami i opierają się na szeregu założeń, które w przyszłości mogą okazać się nietrafne. BDM nie udziela żadnego zapewnienia, że podane prognozy się sprawdzą.

W opinii BDM niniejszy dokument został sporządzony z zachowaniem należytej staranności i rzetelności.

Analityk (analitycy) sporządzający niniejszy dokument otrzymuje wynagrodzenie stałe a Zarząd BDM ma prawo przyznać mu wynagrodzenie dodatkowe. Dodatkowe wynagrodzenie może być pośrednio uzależnione od wyników pozostałych usług oferowanych przez BDM, w tym usługi bankowości inwestycyjnej, jednak nie jest ono bezpośrednio uzależnione od wyników finansowych pochodzących ze świadczenia innych usług, w tym bankowości inwestycyjnej, które były lub mogły być uzyskiwane przez BDM.

Inwestor powinien zakładać, że BDM świadczył, świadczy lub może złożyć ofertę świadczenia usług spółce lub innym spółkom wymienionym w niniejszym raporcie.

BDM nie ma obowiązku podejmowania jakichkolwiek działań, które miałyby spowodować, że instrumenty finansowe, będące przedmiotem wyceny zawartej w niniejszym dokumencie będą wycenione przez rynek zgodnie z ewentualną wyceną zawartą w niniejszym dokumencie.

Inwestor powinien zakładać, że pracownicy BDM lub pełnomocnicy oraz akcjonariusze, mogą posiadać długie lub krótkie pozycje w akcjach emitenta lub innych instrumentach finansowych powiązanych z akcjami emitenta, w szczególności dotyczy to sytuacji posiadania nie więcej niż 5% kapitału, i mogą dokonywać nimi transakcji również jako pełnomocnik. Każda z wyżej wymienionych osób mogła dokonać transakcji dotyczącej przedmiotowych instrumentów finansowych przed wydaniem niniejszej publikacji. Jednocześnie jednak przedmiotowe instrumenty z chwilą rozpoczęcia prac nad raportem są wpisywane na listę restrykcyjną dla pracowników Wydziału Analiz.

W opinii BDM niniejsze opracowanie zostało sporządzone z wykluczeniem jakiegokolwiek konfliktu interesów, który mógłby wpłynąć na jego treść. BDM posiada regulacje wewnętrzne, które mają na celu zapobieganie konfliktom interesów w przypadku rekomendacji lub innych opracowań Wydziału Analiz. Odbiorca raportu może zapoznać się z zasadami obowiązującymi w BDM poprzez stronę internetową BDM, w szczególności odnoszonymi się do:

- zarządzania konfliktami interesów, przyjmowania i przekazywania zachęt- informacje znajdują się pod adresem: <https://www.bdm.pl/o-nas/o-domu-maklerskim-bdm/zasady-mifid-fatca-skargi-sprawozdania-i-dokumenty-archiwalne>
- powiązań BDM z emitentami notowanymi na GPW, NewConnect, Catalyst z tytułu wykonywania na ich rzecz przez BDM funkcji animatora w celu wspomaganie płynności obrotu instrumentami finansowymi- informacje znajdują się pod adresami:
<https://www.gpw.pl/animatory-emitenta>
<https://www.gpw.pl/animatory-rynku>
<https://newconnect.pl/czlonkowie-animatory-rynku>
<https://gpcatalyst.pl/uczestnicy-catalyst-lista-animatorow>

Nadzór nad BDM sprawuje Komisja Nadzoru Finansowego.