

Redaktor wydania: Krzysztof Pado / Anna Tobiasz

KOMENTARZ PORANNY

Brak złych wiadomości nadzieją dla inwestorów

Wtorkowa sesja na GPW zakończyła się powyżej punktu odniesienia dla wszystkich głównych indeksów. Przez większość dnia świeciły one na czerwono, jednak wystąpienie prezesa Fed, który tym razem nie mówił za dużo o polityce monetarnej, zostało odebrane przez rynek jako dobry sygnał. Ostatecznie WIG20 wzrósł +1,3%, WIG zyskał +1,0%, sWIG80 umocnił się o +0,4%, natomiast mWIG40 zakończył sesję blisko punktu odniesienia (+0,01%). Sektorowo najczęściej zyskała odzież (+5,6%), gry (+3,3%) i górnictwo (+1,5%). Przegranymi wczorajszej sesji okazały się nieruchomości (-1,6%), energetyka (-1,0%) i motoryzacja (-0,9%). Wśród blue chipów najmocniej wzrosły walory LPP (+6,8%), Grupy Kęty (+3,6%), CD Projektu (+3,3%) i mBanku (+3,2%). Z drugiej strony słabo radziło sobie Asseco (-1,4%). Na szerokim rynku mieliśmy do czynienia z większymi dynamikami. Akcje Herkulesa wzrosły +38,5%, Elzab zyskał +19,1%, a Ten Square Games umocnił się +13,7%. W innych częściach Europy niedźwiedzie były mocniejsze. DAX stracił wczoraj -0,1%, CAC40 spadł -0,6%, a FTSE100 -0,4%. Nieco lepiej sytuacja wyglądała za oceanem – tam dla większości głównych indeksów sesja zakończyła się na plusie. S&P zyskał +0,7%, DJI wzrósł +0,6%, natomiast większą siłą wykazał się Nasdaq, który wzrósł +1,0%. Inwestorzy oczekują teraz na jutrzejsze dane o inflacji, a pozytywny odczyt mógłby przyczynić się do zmiany retoryki Fed na bardziej gołębią i do spowolnienia zacieśniania polityki pieniężnej. O poranku na rynku azjatyckim Nikkei zyskuje +1,0%, natomiast Shanghai Composite finiszuje w okolicach punktu odniesienia. Kontrakty terminowe na DAX i amerykańskie indeksy świecą na zielono.

Anna Tobiasz

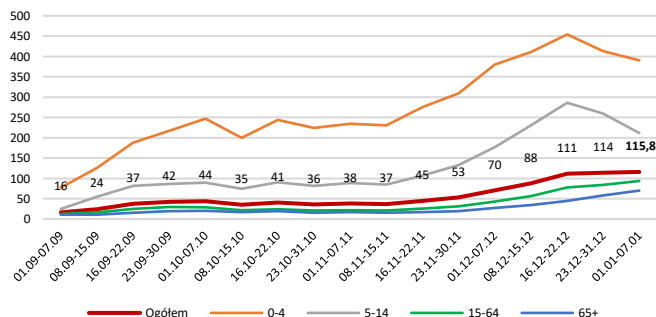
SKRÓT INFORMACJI ZE SPÓŁEK

- **Kruk:** Spółka zainwestowała 961 mln PLN w portfele wierzytelności w 4Q'22;
- **Deweloperzy:** Podsumowanie dotychczas opublikowanych danych sprzedażowych za 4Q'22 [tabela BDM];
- **PKN Orlen:** PGNiG otrzymał trzy, a Lotos jedną nową koncesję w Norwegii;
- **Kredyty CHF:** W '23 do sądów trafi ok. 50 tys. spraw frankowych, liczba wyroków będzie rekordowa; wyrok TSUE kluczowy – Votum;
- **Esotiq & Henderson:** Skonsolidowana sprzedaż w grudniu'22 wyniosła 24,5 mln PLN – neutralnie [komentarz BDM];
- **Solar:** Szacunkowa sprzedaż w grudniu'22 wyniosła 12,1 mln PLN (+8,0% r/r) [wykres BDM];
- **Echo:** Rada nadzorcza zgodziła się na wypłatę zaliczki na poczet dywidendy za '22;
- **Mercor:** W 12'2022 grupa pozyskała zamówienia na 44,0 mln PLN (-6% r/r);
- **Mennica Polska:** Spółka zgodziła się na wydłużenie terminu związania ofertą ws. nabycia akcji Mennica Towers GGH MT.

WYKRES DNIA

W okresie od 1 do 7 stycznia'23 zarejestrowano w Polsce ponad 306,6 tys. zachorowań i podejrzeń zachorowań na gripę. Średnia dzienna zapadalność wyniosła 115,8 na 100 tys. ludności vs 113,5 tydzień wcześniej. Przerwa świąteczna przyczyniła się do spadku zapadalności w grupie wiekowej 0-15, natomiast w ostatnich tygodniach rośnie zapadalność u osób powyżej 15 roku życia.

Średnia dzienna zapadalność na gripę i podejrzenia grypy w sezonie 2022/23



Źródło: Dom Maklerski BDM S.A., NIZP PZH-BIP

Notowania: wtorek, 10 stycznia 2023

	Wartość	Zmiana	
		1D	YTD
WIG20	1 938,0	1,3%	8,1%
WIG30	2 383,1	1,3%	8,9%
mWIG40	4 448,7	0,0%	7,1%
sWIG80	18 741,3	0,4%	7,1%
WIG	61 967,3	1,0%	7,8%
NC Index	331,4	0,6%	5,8%
WIG Banki	7 224,8	1,3%	15,6%
WIG Bud	4 233,8	-0,1%	3,7%
WIG Chemia	12 201,1	0,0%	12,1%
WIG Dew	2 705,1	-1,6%	3,1%
WIG Energia	2 089,4	-1,0%	-0,9%
WIG Games	18 090,8	3,8%	7,6%
WIG IT	4 217,6	-0,5%	6,1%
WIG Media	6 251,1	0,7%	3,6%
WIG Paliwa	5 821,4	0,0%	-3,1%
WIG Spoż	2 108,0	-0,4%	4,5%
WIG Surowce	5 350,9	1,5%	16,0%
WIG Odzież	6 775,8	5,6%	15,0%
DAX	14 774,6	-0,1%	6,1%
FTSE100	7 694,5	-0,4%	3,3%
CAC40	6 869,1	-0,6%	6,1%
BUX	46 042,1	0,5%	5,1%
S&P500	3 919,3	0,7%	2,1%
DJIA	33 704,1	0,6%	1,7%
Nasdaq Comp	10 742,6	1,0%	2,6%
Bovespa	110 816,7	1,5%	1,0%
Nikkei225	26 175,6	0,8%	0,3%
Shanghai Comp.	3 169,5	-0,2%	2,6%
S&P/ASX 200	7 131,0	-0,3%	1,3%
EUR/PLN	4,69	-0,1%	0,1%
USD/PLN	4,37	-0,1%	-0,1%
CHF/PLN	4,74	-0,2%	0,1%
EUR/USD	1,07	0,0%	0,3%
USD/JPY	132,26	0,3%	0,9%

FW20

	Wartość	Zmiana	
Kurs otwarcia	1 926	24	1,26%
Kurs zamknięcia	1 972	35	1,81%
Kurs min.	1 918	17	0,89%
Kurs max.	1 972	32	1,65%
Wolumen obrotu	39 305	1 340	3,53%
Otwarte pozycje	46 490	58	0,12%

Indeksy GPW

Indeks	Open	Low	High	Close	1D	Obrót
WIG20	1 904,6	1 890,5	1 941,0	1 938,0	1,3%	1 259
WIG30	2 332,2	2 326,5	2 385,2	2 383,1	1,3%	1 335
MWIG40	4 442,0	18 675,6	18 765,5	4 448,7	0,0%	132
sWIG80	18 726,9	4 421,7	4 463,0	18 741,3	0,4%	38
WIG-PL	62 773,0	62 773,0	63 564,5	63 564,5	1,0%	1 402
WIG	60 985,0	60 860,0	62 024,1	61 967,3	1,0%	1 447

WIG20

	Close	MC	1D	YTD
Allegro	28,91	30 555	0,9%	15,0%
Asseco Poland	74,80	6 208	-1,4%	3,0%
CCC	45,95	2 521	0,3%	7,2%
CD Projekt	138,16	13 922	3,3%	6,6%
Cyfrowy P.	19,07	12 196	-0,1%	8,3%
Dino	365,00	35 785	-0,1%	-2,7%
JSW	58,48	6 866	0,7%	0,6%
Kęty	493,00	4 758	3,6%	7,9%
KGHM	150,85	30 170	1,9%	19,0%
Kruk	334,40	6 460	1,3%	7,9%
LPP	12 530,00	23 234	6,8%	17,7%
mBank	356,00	15 106	3,2%	20,3%
Orange	7,08	9 291	0,4%	6,9%
Pekao	99,80	26 195	1,4%	15,4%
Pepco	41,56	23 897	0,1%	5,2%
PGE	6,67	14 961	-0,5%	-3,1%
PKN Orlen	62,00	71 978	0,0%	-3,5%
PKO BP	35,00	43 750	1,7%	15,5%
PZU	36,92	31 881	0,9%	4,2%
Santander Polska	298,80	30 534	1,0%	15,2%

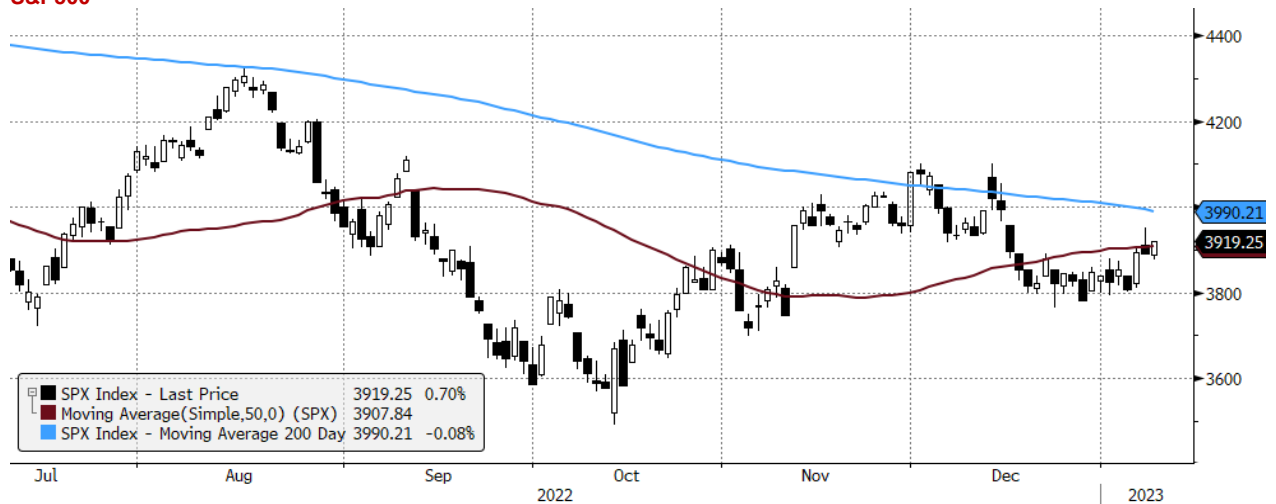
mWIG40					Surowce				
	Close	MC	1D	YTD	Close	MC	1D	YTD	
11 bit st.	616,00	1 466	1,1%	4,4%	Huuuge	22,48	1 894	2,2%	3,1%
Alior	43,48	5 676	1,2%	26,9%	ING BSK	181,00	23 548	-0,9%	9,8%
Amrest	19,32	4 242	-1,9%	-1,2%	Inter Cars	450,00	6 376	-0,6%	-2,4%
Asbis	24,20	1 343	1,3%	2,1%	Kernel	18,30	1 538	-1,1%	4,3%
Auto	15,30	1 998	-1,7%	14,0%	Livechat	120,80	3 111	-0,3%	12,9%
Azoty	45,32	4 496	0,0%	14,8%	Mabion	22,28	360	-1,9%	6,1%
Benefit	796,00	2 335	-0,3%	7,0%	Mercator	48,47	516	-0,1%	-1,8%
Bogdanka	51,50	1 752	-2,9%	3,2%	Millennium	5,67	6 878	1,5%	23,8%
Budimex	284,50	7 263	-1,4%	0,2%	MoBrok	296,50	1 042	-1,7%	-0,5%
Bumehc	52,75	764	-0,7%	-6,7%	Neuca	685,00	3 045	1,3%	5,4%
Ciech	45,20	2 382	0,4%	9,0%	PKP Cargo	15,11	677	-1,0%	4,2%
Comarch	166,20	1 352	-2,0%	1,3%	Polenergia	88,30	7 785	-1,7%	2,7%
DataWalk	93,40	479	1,7%	2,2%	Pracuj	45,40	3 099	3,1%	11,0%
Develia	2,59	1 159	-3,4%	5,5%	Selvita	85,80	1 575	-0,2%	3,5%
Dom Dev.	103,00	2 631	-1,2%	8,4%	STS	18,50	2 896	2,9%	6,9%
Enea	5,83	3 600	-2,9%	-2,9%	Tauron	2,14	3 756	-1,5%	1,1%
Eurocash	15,10	2 101	0,1%	11,0%	TEN	160,50	1 177	13,7%	26,8%
Famur	3,32	1 908	0,1%	0,6%	WP.PL	101,00	2 958	-0,4%	0,0%
GPW	37,70	1 582	1,9%	6,1%	XTB	33,56	3 939	2,1%	8,2%
Handlowy	81,50	10 649	2,1%	7,8%	ZE PAK	22,70	1 154	1,1%	-1,3%

	Cena	1D	1W	MTD	YTD	1R
Ropa Brent [USD/bbl]	79,4	-0,3%	-3,3%	-7,6%	-7,6%	-5,1%
Gaz USA HH [USD/MMBTu]	3,6	-7,1%	-8,9%	-18,8%	-18,8%	-14,5%
Gaz EU TTF 1M [EUR/MWh]	70,1	-5,7%	-3,1%	-8,2%	-8,2%	-17,2%
CO2 [EUR/t]	78,2	-1,3%	-3,7%	-4,1%	-4,1%	-2,1%
Węgiel ARA [USD/t]	172,1	-0,3%	-8,1%	-24,6%	-24,6%	24,2%
Miedź LME [USD/t]	8 890,5	0,7%	7,0%	6,3%	6,3%	-7,1%
Aluminium LME [USD/t]	2 429,0	1,0%	6,7%	3,4%	3,4%	-16,8%
Cynk LME [USD/t]	3 174,1	-1,5%	5,0%	5,7%	5,7%	-9,3%
Ołów LME [USD/t]	2 213,3	-2,2%	-5,1%	-5,3%	-5,3%	-3,3%
Stal HRC [USD/t]	730,0	0,0%	1,1%	-1,9%	-1,9%	-48,1%
Ruda żelaza [USD/t]	120,6	2,2%	3,0%	8,4%	8,4%	-5,5%
Węgiel koksujący [USD/t]	298,3	-3,5%	2,0%	3,1%	3,1%	-23,8%
Złoto [USD/oz]	1 882,5	0,6%	2,3%	3,2%	3,2%	3,3%
Srebro [USD/oz]	23,9	0,9%	-0,6%	-0,3%	-0,3%	4,8%
Platyna [USD/oz]	1 088,4	0,7%	0,1%	1,3%	1,3%	11,6%
Pallad [USD/oz]	1 782,5	0,4%	5,3%	-0,9%	-0,9%	-7,3%
Bitcoin USD	17 412,1	1,3%	4,5%	5,3%	5,3%	-59,2%
Pszenica [USD/bu]	728,8	-1,7%	-6,0%	-8,0%	-8,0%	-5,4%
Kukurydza [USD/bu]	654,3	0,2%	-2,4%	-3,6%	-3,6%	8,9%
Cukier ICE [USD/lb]	19,6	2,5%	-0,3%	-2,0%	-2,0%	10,8%

WIG20



S&P500



INFORMACJE ZE SPÓŁEK

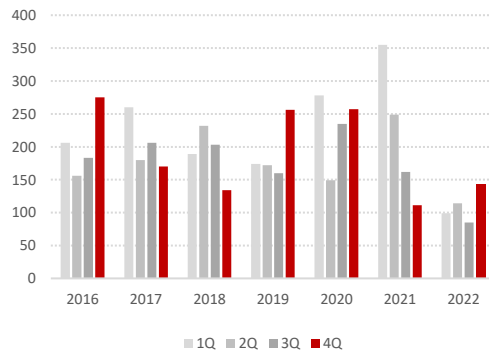
Kruk

Kruk w 4Q'22 wydał na portfele wierzytelności 961 mln PLN (+19% r/r). Wartość spłat z tytułu obsługi portfeli nabytych przez grupę wyniosła 697 mln PLN (+16% r/r). Spółka w 4Q'22 kupiła portfele o nominalnej wartości 5.941 mln PLN, podczas gdy rok wcześniej o wartości 4.505 mln PLN.

Ronson

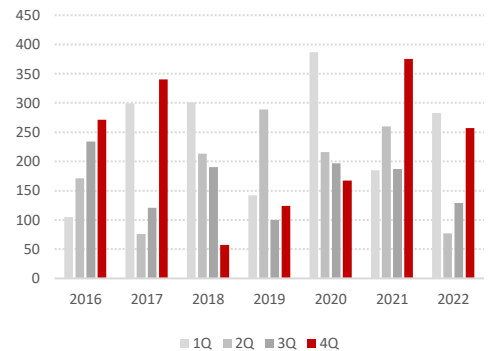
Spółka podała dane sprzedażowe za 4Q'22:
- liczba sprzedanych lokali: 144 (442 lokali w całym 2022)
- liczba przekazanych lokali: 257 (746 w całym 2022)

Sprzedaż – umowy deweloperski/rezerwacyjne [szt]



Źródło: DM BDM S.A., spółka

Przekazania [szt]



Źródło: DM BDM S.A., spółka

Deweloperzy

Podsumowanie danych sprzedażowych i przekazania lokali za 4Q'22 wg dotychczas opublikowanych komunikatów

Sprzedaż [szt]

	1Q'19	2Q'19	3Q'19	4Q'19	1Q'20	2Q'20	3Q'20	4Q'20	1Q'21	2Q'21	3Q'21	4Q'21	1Q'22	2Q'22	3Q'22	4Q'22
Sprzedaż																
Dom Development (detal)	926	836	937	962	815	816	995	1 130	1 084	1 032	856	1 094	758	801	703	831
Robyg	472	605	776	717	558	237	606	1 337	888	1 212	1 297	911	600	641	403	---
Atal	706	898	692	884	742	533	797	824	842	1 216	1 161	1 039	750	585	376	380
Murapol (detal)	939	757	944	1 034	846	680	614	639	779	712	841	462	764	662	665	692
Ronson	174	172	160	256	278	149	235	257	355	249	162	111	99	114	85	144
Marvipol	302	225	198	217	112	112	160	160	83	73	89	131	67	41	44	55
Inpro	186	178	220	185	190	91	193	161	219	191	166	152	81	119	79	114
Echo (bez Archicom)	351	287	295	418	398	254	450	464	463	444	368	406	369	126	62	131
Archicom	406	349	412	295	293	220	341	366	377	408	235	227	334	198	113	182
Lokum	89	82	64	33	47	41	206	169	139	240	145	220	73	104	103	155
Wikana	76	83	69	55	51	25	35	46	68	80	91	85	89	45	30	25
Develia	331	287	310	582	311	112	358	580	580	482	438	421	603	361	261	409
Dekpol	141	86	87	68	27	26	22	73	79	185	144	82	70	197	65	---
JHM	86	104	88	76	80	41	84	144	121	178	155	169	80	95	54	---
Unibep (z JV)	105	120	84	407	249	110	158	302	338	229	221	133	112	96	110	---
Victoria Dom	365	380	384	441	593	255	268	360	506	412	373	316	311	214	445	238

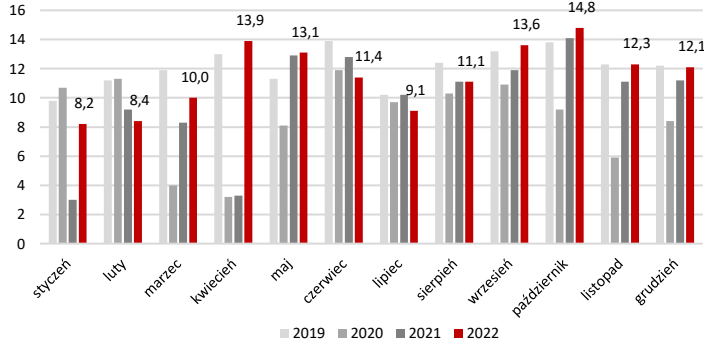
Źródło: DM BDM S.A., spółki, PAP

Przekazania [szt]

	1Q'19	2Q'19	3Q'19	4Q'19	1Q'20	2Q'20	3Q'20	4Q'20	1Q'21	2Q'21	3Q'21	4Q'21	1Q'22	2Q'22	3Q'22	4Q'22
Przekazania																
Dom Development (detal)	1 215	440	839	988	549	692	692	1 073	1 366	556	599	811	1 094	1 084	420	1 068
Robyg	500	600	300	1 450	420	277	146	1 857	560	540	300	1 540	280	505	386	---
Atal	607	313	174	671	473	767	543	1 219	794	856	740	1 316	719	1 065	833	---
Murapol (detal)	549	664	332	1 579	402	687	1 391	442	452	495	981	998	805	565	835	448
Ronson	142	289	100	124	387	216	197	167	185	260	187	375	283	77	129	257
Marvipol	168	26	141	437	72	19	257	443	65	23	265	201	224	317	73	296
Inpro	52	121	83	313	167	106	144	455	100	121	187	312	98	75	120	421
Echo (bez Archicom)	23	54	515	672	190	222	301	792	154	244	218	1 006	118	255	467	401
Archicom	157	730	290	205	502	188	295	564	114	164	267	721	282	100	293	253
Lokum	167	331	40	195	253	14	44	80	20	285	74	190	63	28	183	453
Wikana	152	37	18	22	94	19	59	41	151	81	38	42	46	62	1	61
Develia	1 163	510	105	186	421	61	264	407	393	365	521	624	186	20	420	1 390
Dekpol	80	129	163	118	178	259	134	51	148	51	43	164	73	30	19	---
JHM	49	39	27	237	81	40	80	130	111	86	77	119	29	34	109	---
Unibep (z JV)	3	164	155	285	64	107	164	435	220	25	7	656	152	184	116	---

Źródło: DM BDM S.A., spółki, PAP

Krzysztof Pado

Budownictwo	Na nowe zadania w ramach Programu Budowy Dróg do 2030 roku z perspektywą do 2033 roku przeznaczone zostanie 184 mld PLN - poinformował na komisji sejmowej wiceminister infrastruktury Rafał Weber. Dodał, że 107 mld PLN to kontynuacja zadań. 13 grudnia rząd przyjął Program Budowy Dróg Krajowych do 2030 r. (z perspektywą do 2033 r.).																																																																	
PKN Orlen	PGNIG otrzymał trzy, a Lotos jedną nową koncesję na Norweskim Szelfie Kontynentalnym. W ramach corocznej rundy koncesyjnej (APA 2022) przyznało je norweskie Ministerstwo Ropy Naftowej i Energii.																																																																	
Kredyty CHF	W 2023 r. do krajowych sądów trafić może ok. 50 tys. nowych spraw frankowych, a liczba sądowych wyroków może być rekordowa. Kluczowy będzie wyrok TSUE w sprawie wynagrodzenia za korzystanie z kapitału, rozstrzygnięcie prokonsumenckie znacznie zwiększyłoby zainteresowanie pozywaniem banków przez frankowiczów. Pod koniec 2022 roku wzrosła skala bankowych pozwów o zwrot kapitału i wynagrodzenia - poinformował PAP Biznes radca prawny Wojciech Bochenek z kancelarii należącej do grupy Votum.																																																																	
Kredyty CHF	Przybywa frankowiczów decydujących się na polubowne rozstrzygnięcie sporu z bankiem. Co najmniej 32 tys. osób podpisało ugodę. Rok wcześniej takich porozumień było kilka tysięcy. PKO BP, największy bank w Polsce, podaje, że zawarł już 20 tys. ugod (wobec 7,1 tys. na koniec 2021 r.), a w ostatnich miesiącach liczba odpowiednich wniosków od klientów się podwoiła. – Rzeczpospolita																																																																	
Esotiq & Henderson	<p>Sprzedaż w grudniu'22 wyniosła ok. 24,5 mln PLN (+12% r/r). Marża brutto w tym okresie wyniosła ok. 66% (-3 p.p. r/r).</p> <p>Komentarz BDM: Informacja neutralna. Spółka zrealizowała nasze założenia z rekomendacji co do wyników kwartalnych. W całym 4Q'22 wypracowała ok 59 mln PLN przychodów i marżę brutto na sprzedaży ok. 63%. Doceniamy wzrost m/m marży ze sprzedaży w grudniu'22 i wzrost sprzedaży internetowej (+38% r/r), na której rozwój spółka aktualnie kładzie duży nacisk. W całym roku zrealizowana marża ze sprzedaży wyniosła ok 62%, co przy zeszłorocznej sytuacji gospodarczej, szczególnie wysokim USD i licznych obostrzeniach pandemicznych w Chinach oceniamy pozytywnie.</p>																																																																	
Solar	<p>Szacunkowa sprzedaż w grudniu'22 wyniosła 12,1 mln PLN (+8,0% r/r).</p> <p>Przychody ze sprzedaży [mln PLN]</p>  <table border="1"> <thead> <tr> <th>Miesiąc</th> <th>2019</th> <th>2020</th> <th>2021</th> <th>2022</th> </tr> </thead> <tbody> <tr><td>styczeń</td><td>10,5</td><td>10,5</td><td>10,5</td><td>8,2</td></tr> <tr><td>luty</td><td>11,5</td><td>11,5</td><td>11,5</td><td>8,4</td></tr> <tr><td>marzec</td><td>12,5</td><td>12,5</td><td>12,5</td><td>10,0</td></tr> <tr><td>kwiecień</td><td>13,5</td><td>13,5</td><td>13,5</td><td>13,9</td></tr> <tr><td>maj</td><td>14,5</td><td>14,5</td><td>14,5</td><td>13,1</td></tr> <tr><td>czerwiec</td><td>15,5</td><td>15,5</td><td>15,5</td><td>11,4</td></tr> <tr><td>lipiec</td><td>16,5</td><td>16,5</td><td>16,5</td><td>9,1</td></tr> <tr><td>sierpień</td><td>17,5</td><td>17,5</td><td>17,5</td><td>11,1</td></tr> <tr><td>wrzesień</td><td>18,5</td><td>18,5</td><td>18,5</td><td>13,6</td></tr> <tr><td>październik</td><td>19,5</td><td>19,5</td><td>19,5</td><td>14,8</td></tr> <tr><td>listopad</td><td>20,5</td><td>20,5</td><td>20,5</td><td>12,3</td></tr> <tr><td>grudzień</td><td>21,5</td><td>21,5</td><td>21,5</td><td>12,1</td></tr> </tbody> </table> <p>Źródło: BDM, spółka</p>	Miesiąc	2019	2020	2021	2022	styczeń	10,5	10,5	10,5	8,2	luty	11,5	11,5	11,5	8,4	marzec	12,5	12,5	12,5	10,0	kwiecień	13,5	13,5	13,5	13,9	maj	14,5	14,5	14,5	13,1	czerwiec	15,5	15,5	15,5	11,4	lipiec	16,5	16,5	16,5	9,1	sierpień	17,5	17,5	17,5	11,1	wrzesień	18,5	18,5	18,5	13,6	październik	19,5	19,5	19,5	14,8	listopad	20,5	20,5	20,5	12,3	grudzień	21,5	21,5	21,5	12,1
Miesiąc	2019	2020	2021	2022																																																														
styczeń	10,5	10,5	10,5	8,2																																																														
luty	11,5	11,5	11,5	8,4																																																														
marzec	12,5	12,5	12,5	10,0																																																														
kwiecień	13,5	13,5	13,5	13,9																																																														
maj	14,5	14,5	14,5	13,1																																																														
czerwiec	15,5	15,5	15,5	11,4																																																														
lipiec	16,5	16,5	16,5	9,1																																																														
sierpień	17,5	17,5	17,5	11,1																																																														
wrzesień	18,5	18,5	18,5	13,6																																																														
październik	19,5	19,5	19,5	14,8																																																														
listopad	20,5	20,5	20,5	12,3																																																														
grudzień	21,5	21,5	21,5	12,1																																																														
Echo	Rada nadzorcza Echo Investment zgodziła się na wypłatę zaliczki na poczet przyszłej dywidendy za rok obrotowy 2022. Spełniony tym samym został warunek wypłaty przez Echo Investment zaliczki w wysokości 0,22 PLN na akcje. Zaliczka zostanie wypłacona 2 lutego 2023. Do zaliczki będą uprawnieni akcjonariusze posiadający akcje spółki w dniu 26 stycznia 2023.																																																																	
Passus	Passus zadebiutował na rynku głównym GPW. Spółka była dotychczas notowana na NewConnect. Do obrotu trafiły akcje serii A, A1, B, D, E i F.																																																																	
Mercor	W grudniu 2022 roku grupa pozyskała zamówienia o wartości około 44,0 mln PLN (-6% r/r).																																																																	
Bank BNP Paribas	Bank BNP Paribas 14 stycznia zawiesi udzielanie kredytów hipotecznych ze zmiennym oprocentowaniem opartym o WIBOR, w ofercie banku pozostaną kredyty hipoteczne z oprocentowaniem okresowo stałym. Decyzja banku związana jest z realizacją zaleceń KNF dotyczących procesu zastępowania wskaźnika referencyjnego WIBOR nowym wskaźnikiem WIRON. Bank intensywnie pracuje nad dostosowaniem procedur oraz systemów informatycznych do wdrożenia nowej oferty uwzględniającej kredyty hipoteczne o zmiennym oprocentowaniu oparte o wskaźnik WIRON.																																																																	
PragmaGO	PragmaGO wyemituje obligacje serii B2 o łącznej wartości nominalnej 20 mln PLN.																																																																	

Mennica Polska

Mennica Polska otrzymała niewiążącą odpowiedź na złożoną pod koniec grudnia ofertę nabycia akcji Mennica Towers GGH MT wraz z wnioskiem o przedłużenie okresu związania ofertą. Mennica pozytywnie rozpatrzyła ten wniosek, w związku z czym termin związania ofertą upływa 20 marca 2023. Zaproponowana w ofercie cena za akcje, cena za udziały oraz kwota spłaty obligacji została uznana przez beneficjentów ostatecznych potencjalnej transakcji za satysfakcjonującą - napisano w komunikacie.

20 grudnia 2022 r. Mennica Polska złożyła ofertę zakupu 50% udziałów w inwestycji Mennica Legacy Tower, udziałów w spółce GGH MT oraz zapewnienia spłaty wyemitowanych przez nią obligacji. Łączna wartość transakcji to 141,4 mln EUR. Termin związania ofertą wynosił 30 dni.

Columbus Energy

Columbus Energy przedłuży okres obowiązywania strategii do 30 czerwca 2023. Pierwotnie strategia przyjęta była na lata 2019 - 2022. W komunikacie podano, że zarząd zdecydował o przedłużeniu obowiązywania strategii z uwagi na realizację transakcji związanej ze sprzedażą farm fotowoltaicznych, która winna zostać zakończona do 30 czerwca 2023 r., a także z powodu wejścia na rynek wielkoskalowych magazynów energii w wyniku uzyskania warunków przyłączeniowych i zakontraktowania mocy, co wymaga opracowywania najbardziej efektywnego modelu funkcjonowania na tym rynku.

Inno-Gene

Spółka Inno-Gene złożyła w Urzędzie Komisji Nadzoru Finansowego wniosek o zatwierdzenie prospektu sporządzonego w związku z ubieganiem się o dopuszczenie do obrotu na rynku regulowanym prowadzonym przez GPW wszystkich swoich akcji, będących dotychczas przedmiotem obrotu na NewConnect.

Źródło: Dom Maklerski BDM S.A., spółki, PAP

WYDZIAŁ ANALIZ I INFORMACJI:

Maciej Bobrowski

Dyrektor Wydziału

tel. (032) 208 14 12

e-mail: maciej.bobrowski@bdm.pl

[strategia, przemysł, media/rozrywka, TMT](#)

Krzysztof Pado

Zastępca Dyrektora

Doradca Inwestycyjny

tel. (032) 208 14 32

e-mail: krzysztof.pado@bdm.pl

[oil&gas, budownictwo, materiały budowlane, deweloperzy](#)

Krzysztof Tkocz

Analityk rynku akcji

tel. (032) 208 14 38

e-mail: krzysztof.tkocz@bdm.pl

[gry komputerowe](#)

Anna Tobiasz

Młodszy analityk rynku akcji

Doradca Inwestycyjny

tel. (032) 208 14 35

e-mail: anna.tobiasz@bdm.pl

WYDZIAŁ OBSŁUGI KLIENTÓW INSTYTUCJONALNYCH:

Leszek Mackiewicz

Dyrektor Wydziału

tel. (022) 62-20-848

e-mail: leszek.mackiewicz@bdm.pl

Tomasz Ilczyszyn

tel. (022) 62-20-854

e-mail: tomasz.ilczyszyn@bdm.pl

Maciej Fink-Finowicki

tel. (022) 62-20-855

e-mail: maciej.fink-finowicki@bdm.pl

Piotr Komorowski

tel. (022) 62-20-851

e-mail: piotr.komorowski@bdm.pl

Nota prawna:

Opracowanie nie jest podstawą żadnej rekomendacji kupna bądź sprzedaży w rozumieniu obowiązującego prawa i nie powinien być tak interpretowany. BDM nie ponosi odpowiedzialności za decyzje inwestycyjne podjęte na podstawie niniejszego raportu ani za szkody poniesione w wyniku tych decyzji inwestycyjnych. Materiał ma charakter czysto informacyjny, a podmioty opisywane w opracowaniu są dobrane subiektywnie przez autora.

Niniejszy raport został po raz pierwszy udostępniony klientom BDM 10.01.2023 roku, 07:42 CET

Raport skierowany jest do wszystkich klientów, z którymi Dom Maklerski BDM S.A. (dalej: BDM) zawarł Umowę o świadczenie usług maklerskich na podstawie Regulaminu świadczenia usług maklerskich przez Dom Maklerski BDM S.A. lub Umowę o świadczenie usług maklerskich dla klientów, których rachunek papierów wartościowych prowadzony jest przez bank depozytariusz. Niniejszy raport, przy wykorzystaniu medialnych kanałów dystrybucji, może dotrzeć również do innych podmiotów na podstawie decyzji Dyrektora Wydziału Analiz. Nie może być on jednak publikowany bądź powielany bez uprzedniej pisemnej zgody BDM, w szczególności nie może zostać przekazany lub wydany osobom w USA, Australii, Kanadzie, Japonii.

Opracowanie ma charakter informacyjny i nie stanowi reklamy ani nie stanowi oferty lub zaproszenia do subskrypcji lub zakupu instrumentów finansowych.

Inwestor powinien mieć świadomość, że każda decyzja inwestycyjna na rynku kapitałowym jest obciążona szeregiem ryzyk, które mogą finalnie skutkować poniesieniem przez niego straty finansowej. Stopa zwrotu z poszczególnych inwestycji może ulegać wahanom w zależności od różnych czynników, na które inwestor nie będzie miał wpływu. Dlatego, klient podejmujący pojedynczą decyzję inwestycyjną powinien nie tylko sprawdzić aktualność i poprawność poszczególnych założeń dokonanych przez analityka w raporcie ale i dokonać niezależnej oceny i przeprowadzić własne analizy (bazujące także na innych scenariuszach niż przedstawione przez analityka) uwzględniając poziom akceptowalnego przez siebie ryzyka. Decydując się na aktywność na rynku kapitałowym, inwestor powinien uwzględnić, że struktura portfela inwestycji (dywersyfikacja inwestycji poprzez posiadanie więcej niż jednego instrumentu finansowego) może redukować ryzyko ekspozycji na poszczególny instrument przynoszący negatywną stopę zwrotu w danym okresie. Jednocześnie jednak, może to prowadzić do ograniczenia dodatknej stopy zwrotu jaką inwestor mógłby osiągnąć na pojedynczym instrumencie finansowym w danym okresie czasowym. Inwestor powinien być świadomy, że struktura portfela inwestycji i jakkolwiek strategia inwestycyjna dla rynku akcji nie gwarantuje osiągnięcia przez niego dodatknej stopy zwrotu i nie chroni go przed finalnym poniesieniem straty.

W opinii BDM, niniejsze opracowanie zostało sporządzone z zachowaniem zasad metodologicznej poprawności i obiektywizmu na podstawie ogólnodostępnych informacji, które BDM uważa za wiarygodne. Źródła informacji wykorzystane w raporcie to wszelkie dane na temat przedmiotowych instrumentów finansowych dostępne analitykowi, w tym m.in. raporty okresowe i bieżące spółki, raporty okresowe i bieżące podmiotów wykorzystanych do wyceny porównawczej, raporty branżowe, informacje prasowe, inne. BDM nie gwarantuje jednak dokładności ani kompletności opracowania, w szczególności w przypadku gdy informacje, na których oparto rekomendacje okazały się niedokładne, niewyczerpujące lub nie w pełni odzwierciedlały stan faktyczny. Przedstawione prognozy są oparte wyłącznie o analizę przeprowadzoną przez BDM bez uzgodnień ze spółkami ani z innymi podmiotami i opierają się na szeregu założeń, które w przyszłości mogą okazać się nietrafne. BDM nie udziela żadnego zapewnienia, że podane prognozy się sprawdzą.

W opinii BDM niniejszy dokument został sporządzony z zachowaniem należytej staranności i rzetelności.

Analityk (analitycy) sporządzający niniejszy dokument otrzymuje wynagrodzenie stałe a Zarząd BDM ma prawo przyznać mu wynagrodzenie dodatkowe. Dodatkowe wynagrodzenie może być pośrednio uzależnione od wyników pozostałych usług oferowanych przez BDM, w tym usługi bankowości inwestycyjnej, jednak nie jest ono bezpośrednio uzależnione od wyników finansowych pochodzących ze świadczenia innych usług, w tym bankowości inwestycyjnej, które były lub mogły być uzyskiwane przez BDM.

Inwestor powinien zakładać, że BDM świadczył, świadczy lub może złożyć ofertę świadczenia usług spółce lub innym spółkom wymienionym w niniejszym raporcie.

BDM nie ma obowiązku podejmowania jakichkolwiek działań, które miałyby spowodować, że instrumenty finansowe, będące przedmiotem wyceny zawartej w niniejszym dokumencie będą wycenione przez rynek zgodnie z ewentualną wyceną zawartą w niniejszym dokumencie.

Inwestor powinien zakładać, że pracownicy BDM lub pełnomocnicy oraz akcjonariusze, mogą posiadać długie lub krótkie pozycje w akcjach emitenta lub innych instrumentach finansowych powiązanych z akcjami emitenta, w szczególności dotyczy to sytuacji posiadania nie więcej niż 5% kapitału, i mogą dokonywać nimi transakcji również jako pełnomocnik. Każda z wyżej wymienionych osób mogła dokonać transakcji dotyczącej przedmiotowych instrumentów finansowych przed wydaniem niniejszej publikacji. Jednocześnie jednak przedmiotowe instrumenty z chwilą rozpoczęcia prac nad raportem są wpisywane na listę restrykcyjną dla pracowników Wydziału Analiz.

W opinii BDM niniejsze opracowanie zostało sporządzone z wykluczeniem jakiegokolwiek konfliktu interesów, który mógłby wpłynąć na jego treść. BDM posiada regulacje wewnętrzne, które mają na celu zapobieganie konfliktom interesów w przypadku rekomendacji lub innych opracowań Wydziału Analiz. Odbiorca raportu może zapoznać się z zasadami obowiązującymi w BDM poprzez stronę internetową BDM, w szczególności odnoszonymi się do:

- zarządzania konfliktami interesów, przyjmowania i przekazywania zachęt- informacje znajdują się pod adresem: <https://www.bdm.pl/o-nas/o-domu-maklerskim-bdm/zasady-mifid-fatca-skargi-sprawozdania-i-dokumenty-archiwalne>
- powiązań BDM z emitentami notowanymi na GPW, NewConnect, Catalyst z tytułu wykonywania na ich rzecz przez BDM funkcji animatora w celu wspomagania płynności obrotu instrumentami finansowymi- informacje znajdują się pod adresami:
<https://www.gpw.pl/animatorzy-emitenta>
<https://www.gpw.pl/animatorzy-rynku>
<https://newconnect.pl/czlonkowie-animatorzy-rynku>
<https://gpcwacatalyst.pl/uczestnicy-catalyst-lista-animatorow>

Nadzór nad BDM sprawuje Komisja Nadzoru Finansowego.