

Redaktor wydania: Krzysztof Tkocz / Kajetan Sroczyński

KOMENTARZ PORANNY

Reakcja inwestorów na ponowne otwarcie Chin

WIG20 we wtorek przy wolumenie 297 mln PLN spadł 0,8%. W ślad za blue chipami poszedł mWIG40 (-0,8%) oraz szeroki rynek WIG (-0,8%). Najgorzej z wczorajszą sesją poradziły sobie spółki o niskiej kapitalizacji. sWIG80 zamknął sesję 1,4% pod kreską. Zachodnioeuropejskie indeksy performowały znacznie lepiej. DAX wzrósł o 0,4%, CAC 30 zyskał 0,7%, a FTSE zwyżkował o 0,1%. Na światowym rynku inwestorzy zastanawiają się nad wpływem luzowania polityki koronawirusowej przez chiński rząd. Obawy, że ponowne otwarcie tej gospodarki pobudzi inflację spowodowały, że wzrosły rentowności obligacji skarbowych. Z tego powodu wczoraj na Wall Street podczas sesji dominował kolor czerwony. Najwięcej straciły spółki technologiczne. Nasdaq spadł o 1,4%. S&P 500 stracił 0,4%, a Dow Jones Industrial zwyżkował o 0,1%. Kolejną bardzo słabą sesję zanotowały akcje Tesli, które spadły o 11%. Na dalekim wschodzie Indeks Hang Seng wzrósł o ponad 1%, podczas gdy indeksy giełdowe w Chinach kontynentalnych wahały się. Indeksy w Japonii i Australii spadły, a koreański indeks Kospi spadł o ponad 2%. Dzisiaj opublikowane zostaną dane o wnioskach o kredyt hipoteczny oraz indeks podpisanych umów kupna domów w USA. W czwartek zostanie opublikowany biuletyn ekonomiczny EBC. Kontrakty futures na DAX oraz S&P 500 w środę rano wahają się. Może to oznaczać, że początek sesji na rynkach europejskich nie będzie pewny i można oczekiwać mieszanych nastrojów.

Kajetan Sroczyński

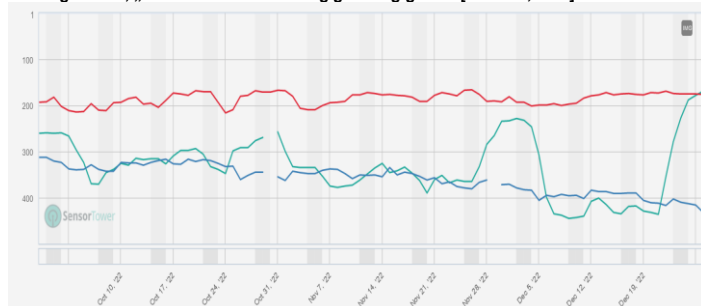
SKRÓT INFORMACJI ZE SPÓŁEK

- **Pekao:** Bank przyspieszy transformację; jest zainteresowany akwizycjami, w '23 chce poprawić wyniki;
- **PKO BP:** KNF zaleca PKO BP utrzymywanie dodatkowego wymogu kapitałowego;
- **ING:** KNF zaleca ING Bankowi Śląskiemu utrzymywanie wymogu kapitałowego P2G;
- **BNP:** KNF zaleca BNP Paribas Bank Polska utrzymywanie wymogu kapitałowego P2G;
- **Bank Handlowy:** KNF zaleca Bankowi Handlowemu utrzymywanie wymogu kapitałowego P2G;
- **Alior Bank:** KNF zaleca Alior Bankowi utrzymywanie wymogu kapitałowego P2G;
- **Santander:** KNF zaleca Santander Bank Polska utrzymywanie wymogu kapitałowego P2G;
- **GPW:** GPW kupiła większościowy pakiet akcji w Armenia Securities Exchange;
- **Mirbud:** Oferta Mirbudu na budowę obwodnicy Chojnic za 57,6 mln PLN wybrana jako najkorzystniejsza;
- **Wasko:** Nexera wzywa Wasko do zapłaty łącznie 8,6 mln PLN kar umownych;
- **Pure Biologics:** Spółka zawarła umowę dot. badania klinicznego fazy 0 w projektach PB003 i PB004;
- **SimFabric:** Koszty portu gry SimFabric "Quantum Storm" w sklepie App Store zwróciły się po 72 godz. od wydania;
- **SDS Optic (NC):** SDS Optic Inc. w rejestrze podmiotów gospodarczych stanu Delaware w USA;
- **Sevenet (NC):** Spółka ma zamówienie od klienta z sektora bankowego o wartości ponad 5,5 mln PLN netto.

WYKRES DNIA

W ostatnich dniach gra „Hunt Royale” (BoomBit, zielona linia) przebiła pierwszy raz w historii w rankingu „grossing games” (pod względem monetyzacji przez mikropłatności) w USA grę „Hunting Clash” (Ten Square Games, czerwona linia), a kilka miesięcy wcześniej „Traffic Puzzle” (Huuuge Games, niebieska linia). Dla przypomnienia gra „Hunt Royale” wypracowała w 3Q'22 19,5 mln PLN przychodów vs 32,5 mln PLN „HC” vs 5,7 mln USD „TP”. Dodatkowo warto odnotować, iż portal Sensor Tower oblicza ranking na podstawie mikropłatności, a relatywnie dużą część przychodów w grze „HR” (na tle wyżej wspomnianych, porównywanych tytułów) stanowią reklamy. Ponadto pragniemy przypomnieć, że od początku 2023r. BBT zamierza rozpocząć proces „przeskalowania” swojej obecnie najważniejszej gry jaką jest wspomniany „Hunt Royale”.

Hunting Clash”, „Traffic Puzzle” – ranking grossing games [Android, USA]



Źródło: DM BDM, sensortower.com

Notowania: wtorek, 27 grudnia 2022

	Wartość	Zmiana	
		1D	YTD
WIG20	1 765,9	-0,8%	-22,1%
WIG30	2 151,6	-0,9%	-22,2%
mWIG40	4 069,1	-0,8%	-23,1%
sWIG80	17 323,5	-1,4%	-13,6%
WIG	56 574,5	-0,8%	-18,4%
NC Index	305,6	-0,2%	-21,6%
WIG Banki	6 141,8	-1,2%	-28,9%
WIG Bud	4 035,3	-0,5%	7,2%
WIG Chemia	10 806,0	0,6%	10,0%
WIG Dew	2 650,7	0,1%	-6,7%
WIG Energia	2 022,6	-1,8%	-16,3%
WIG Games	16 480,6	-1,8%	-26,1%
WIG IT	3 957,5	-0,6%	-15,9%
WIG Media	5 898,0	0,3%	-32,7%
WIG Paliwa	5 965,4	0,1%	-8,1%
WIG Spoż	1 978,8	-0,6%	-55,9%
WIG Surowce	4 502,9	0,4%	-0,8%
WIG Odzież	5 868,4	-1,0%	-38,1%
DAX	13 995,1	0,4%	-11,9%
FTSE100	7 473,0	0,0%	1,2%
CAC40	6 550,7	0,7%	-8,4%
BUX	44 220,8	-1,7%	-12,8%
S&P500	3 829,3	-0,4%	-19,7%
DJIA	33 241,6	0,1%	-8,5%
Nasdaq Comp	10 353,2	-1,4%	-33,8%
Bovespa	108 578,2	-0,1%	3,6%
Nikkei225	26 447,9	0,2%	-8,1%
Shanghai Comp.	3 095,6	1,0%	-15,0%
S&P/ASX 200	7 107,7	-0,6%	-4,5%
EUR/PLN	4,68	0,8%	2,0%
USD/PLN	4,40	0,9%	9,0%
CHF/PLN	4,74	1,2%	7,1%
EUR/USD	1,06	0,0%	-6,4%
USD/JPY	133,49	0,5%	16,0%

FW20

	Wartość	Zmiana	
Kurs otwarcia	1 811	8	0,44%
Kurs zamknięcia	1 789	-16	-0,89%
Kurs min.	1 785	-9	-0,50%
Kurs max.	1 818	10	0,55%
Wolumen obrotu	18 605	388	2,13%
Otwarte pozycje	49 815	822	1,68%

Indeksy GPW

Indeks	Open	Low	High	Close	1D	Obrót
WIG20	1 788,7	1 762,6	1 792,8	1 765,9	-0,8%	297
WIG30	2 185,0	2 147,5	2 185,2	2 151,6	-0,9%	337
MWIG40	4 096,4	17 309,8	17 579,9	4 069,1	-0,8%	80
sWIG80	17 565,4	4 055,4	4 121,2	17 323,5	-1,4%	37
WIG-PL	58 406,4	57 915,5	58 406,4	57 915,5	-0,9%	419
WIG	57 342,0	56 473,0	57 355,9	56 574,5	-0,8%	432

WIG20

	Close	MC	1D	YTD
Allegro	24,83	26 243	-2,2%	-36,1%
Asseco Poland	71,85	5 964	-0,1%	-16,9%
CCC	41,16	2 258	2,6%	-61,0%
CD Projekt	127,04	12 802	-1,7%	-34,1%
Cyfrowy P.	17,48	11 179	-0,3%	-49,7%
Dino	376,80	36 941	-1,4%	2,6%
JSW	55,00	6 458	-2,9%	57,7%
Kęty	449,00	4 333	-3,5%	-26,4%
KGHM	125,40	25 080	1,0%	-10,0%
Kruk	304,40	5 881	0,5%	-6,9%
LPP	10 660,00	19 766	-1,6%	-38,0%
mBank	287,00	12 178	-4,3%	-33,7%
Orange	6,43	8 441	-0,3%	-23,9%
Pekao	84,86	22 273	-1,0%	-30,4%
Pepco	40,20	23 115	1,2%	-13,6%
PGE	6,50	14 580	-2,9%	-19,4%
PKN Orlen	63,72	73 975	0,0%	-14,3%
PKO BP	29,70	37 125	-0,9%	-33,9%
PZU	34,55	29 835	-0,2%	-2,3%
Santander Polska	255,80	26 140	-1,5%	-26,6%

mWIG40					Surowce				
	Close	MC	1D	YTD	Close	MC	1D	YTD	
11 bit st.	576,00	1 371	0,2%	4,0%	Huuuge	21,90	1 845	-1,9%	-12,7%
Alior	33,00	4 308	-0,9%	-39,7%	ING BSK	166,60	21 675	0,4%	-37,6%
Amrest	18,84	4 136	-0,6%	-32,0%	Inter Cars	447,00	6 333	-2,4%	-5,5%
Asbis	23,40	1 299	-1,8%	7,8%	Kernel	17,05	1 433	-0,1%	-71,0%
Auto	13,00	1 698	-0,6%	-8,5%	Livechat	106,00	2 730	-0,9%	-9,2%
Azoty	39,00	3 869	0,8%	15,4%	Mabion	20,23	327	-3,1%	-66,9%
Benefit	704,00	2 065	-1,4%	10,7%	Mercator	46,82	499	-3,2%	-51,7%
Bogdanka	38,20	1 299	-2,6%	19,4%	Millennium	4,52	5 483	-2,6%	-44,8%
Budimex	280,00	7 148	-0,4%	23,3%	MoBrok	285,50	1 003	4,0%	-25,8%
Bumeh	52,70	763	-6,1%	145,1%	Neuca	603,00	2 680	-2,1%	-28,2%
Ciech	41,22	2 172	0,1%	-1,9%	PKP Cargo	14,40	645	-1,4%	2,7%
Comarch	170,00	1 383	0,6%	-5,6%	Polenergia	86,00	7 582	0,4%	16,8%
DataWalk	90,20	463	-4,0%	-60,1%	Pracuj	40,50	2 765	1,0%	-44,1%
Develia	2,50	1 117	0,2%	-16,0%	Selvita	81,20	1 490	-0,4%	-1,0%
Dom Dev.	98,10	2 506	-0,2%	-18,3%	STS	17,50	2 739	0,0%	-25,5%
Enea	5,60	3 461	-0,5%	-34,2%	Tauron	2,05	3 593	-1,7%	-22,8%
Eurocash	13,32	1 854	-1,0%	22,9%	TEN	123,60	907	-4,9%	-64,6%
Famur	3,22	1 850	2,0%	-3,9%	WP.PL	98,10	2 873	0,0%	-30,4%
GPW	34,40	1 444	-2,1%	-16,9%	XTB	31,00	3 639	-0,6%	84,7%
Handlowy	74,00	9 669	0,1%	25,4%	ZE PAK	22,80	1 159	-2,4%	33,3%

	Cena	1D	1W	MTD	YTD	1R
Ropa Brent [USD/bbl]	83,8	-0,1%	4,8%	-1,9%	7,8%	6,2%
Gaz USA HH [USD/MMBTu]	5,1	-0,6%	-5,2%	-27,1%	35,4%	24,6%
Gaz EU TTF 1M [EUR/MWh]	80,0	-3,5%	-24,3%	-45,3%	13,8%	-25,1%
CO2 [EUR/t]	85,8	-1,2%	-2,2%	1,3%	6,9%	12,0%
Węgiel ARA [USD/t]	223,4	-2,3%	-3,1%	-19,9%	62,4%	58,7%
Miedź LME [USD/t]	8 328,0	0,0%	-0,1%	1,2%	-14,5%	-13,6%
Aluminium LME [USD/t]	2 363,4	0,0%	1,0%	-3,4%	-15,8%	-16,7%
Cynk LME [USD/t]	2 987,0	0,0%	-4,3%	-2,1%	-16,8%	-16,3%
Ołów LME [USD/t]	2 322,5	0,0%	5,9%	6,5%	-0,7%	1,1%
Stal HRC [USD/t]	755,0	14,2%	12,7%	15,3%	-47,4%	-53,3%
Ruda żelaza [USD/t]	111,2	0,3%	1,0%	19,2%	-1,2%	-1,3%
Węgiel koksujący [USD/t]	282,7	0,0%	0,5%	6,8%	-19,6%	-19,6%
Złoto [USD/oz]	1 811,3	0,7%	-0,4%	2,4%	-1,0%	0,3%
Srebro [USD/oz]	24,0	1,1%	-0,8%	8,1%	2,9%	4,2%
Platyna [USD/oz]	1 020,9	-0,6%	0,9%	-1,6%	5,4%	4,3%
Pallad [USD/oz]	1 804,5	5,5%	5,5%	-2,2%	-5,6%	-7,2%
Bitcoin USD	16 604,0	-1,2%	-1,6%	-2,9%	-64,2%	-65,1%
Pszenica [USD/bu]	773,8	-0,3%	3,1%	0,3%	0,4%	-1,2%
Kukurydza [USD/bu]	674,3	1,2%	3,4%	1,9%	13,7%	11,5%
Cukier ICE [USD/lb]	20,3	-3,1%	-1,3%	3,5%	10,3%	9,9%

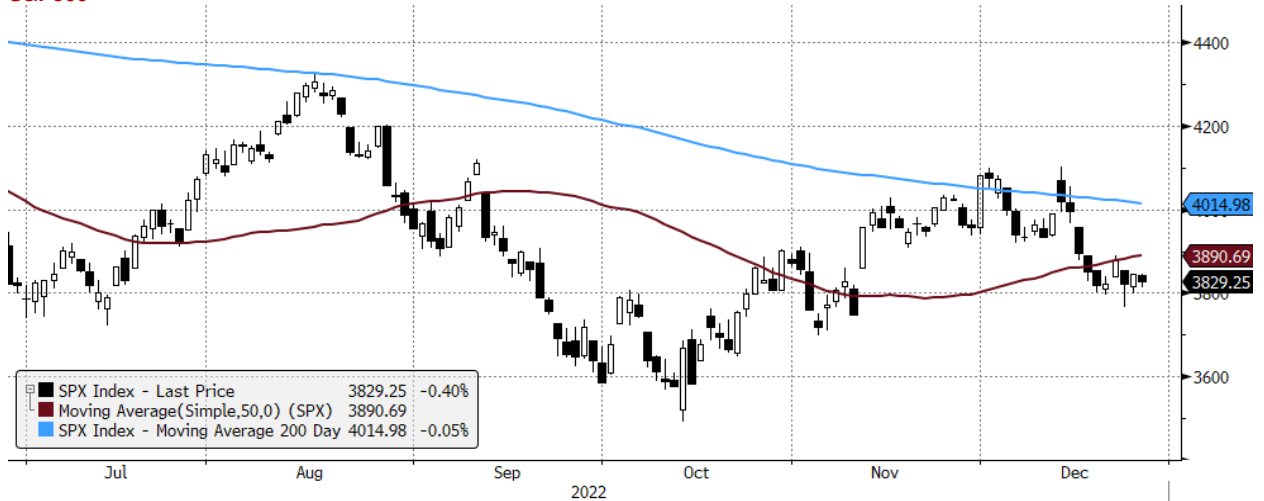
WIG20



WIG20 Index (WIG20) graph 1550 Daily 28JUN2022-28DEC2022

Źródło: Bloomberg, Dom Maklerski BDM S.A.

S&P500



SPX Index (S&P 500 INDEX) G1598 Daily 28JUN2022-28DEC2022

Źródło: Bloomberg, Dom Maklerski BDM S.A.

INFORMACJE ZE SPÓLEK

Pekao	<ul style="list-style-type: none">- Bank Pekao planuje okres spowolnienia aktywności na rynku kredytowym wykorzysta do przyspieszenia transformacji;- jest otwarty na akwizycje spółek, które uzupełniłyby jego działalność bankową;- bank nie decyduje się na aktualizację celów finansowych ze strategii do 2024 roku ze względu na ogólną niepewność rynkową;- chce wypłacać dywidendę i zakłada, że w 2023 roku jego zysk będzie nieco większy niż w 2022 roku;- bank jest dobrze przygotowany do finansowania rozwoju gospodarki;- sprzedaż kredytów hipotecznych na rynku osiągnęła dołek;- planuje w 1Q'23 zaoferować kredyt hipoteczny oparty na WIRON-ie. <p>KNF zaleciła Bankowi Pekao utrzymywanie funduszy własnych na pokrycie dodatkowego narzutu kapitałowego (P2G) w celu zaabsorbowania potencjalnych strat wynikających z wystąpienia warunków skrajnych, w wysokości 0,43 pp. na poziomie jednostkowym oraz 0,42 pp. na poziomie skonsolidowanym.</p>
PKO BP	<ul style="list-style-type: none">- KNF zaleciła PKO Bankowi Polskiemu ograniczenie ryzyka występującego w działalności banku poprzez utrzymywanie funduszy własnych na pokrycie dodatkowego narzutu kapitałowego w celu zaabsorbowania potencjalnych strat wynikających z wystąpienia warunków skrajnych (P2G). Wymóg został określony na poziomie 0,72 p.p. na poziomie jednostkowym oraz 0,66 p.p. na poziomie skonsolidowanym ponad wartość łącznego współczynnika kapitałowego.- Dodatkowy narzut powinien składać się w całości z kapitału podstawowego Tier 1.- Decyzja KNF jest efektem procesu oceny nadzorczej banku, w którym wrażliwość banku na ewentualną materializację scenariuszy stresowych wpływających na poziom funduszy własnych oraz ekspozycji na ryzyko oceniono jako niską.
Santander	<ul style="list-style-type: none">- KNF zaleciła Santander Bank Polska utrzymywanie funduszy własnych na pokrycie dodatkowego narzutu kapitałowego (P2G) w celu zaabsorbowania potencjalnych strat wynikających z wystąpienia warunków skrajnych, w wysokości 0,26 p.p. na poziomie jednostkowym oraz 0,23 p.p. na poziomie skonsolidowanym.- Zalecenie powinno być spełnione ponad wartość łącznego współczynnika kapitałowego TCR, powiększonego o dodatkowy wymóg w zakresie funduszy własnych P2R oraz o wymóg połączonego bufora.
ING	<p>KNF zaleciła ING Bankowi Śląskiemu utrzymywanie funduszy własnych na pokrycie dodatkowego narzutu kapitałowego (P2G) w celu zaabsorbowania potencjalnych strat wynikających z wystąpienia warunków skrajnych, w wysokości 0,52 p.p. na poziomie jednostkowym oraz 0,50 p.p. na poziomie skonsolidowanym.</p>
BNP	<p>KNF zaleciła BNP Paribas Bank Polska utrzymywanie funduszy własnych na pokrycie dodatkowego narzutu kapitałowego (P2G) w celu zaabsorbowania potencjalnych strat wynikających z wystąpienia warunków skrajnych, w wysokości 0,80 pp. na poziomie jednostkowym oraz 0,77 pp. na poziomie skonsolidowanym.</p>
Bank Handlowy	<p>KNF zaleciła Bankowi Handlowemu utrzymywanie funduszy własnych na pokrycie dodatkowego narzutu kapitałowego (P2G) w celu zaabsorbowania potencjalnych strat wynikających z wystąpienia warunków skrajnych, w wysokości 0,11 pp. zarówno na poziomie jednostkowym, jak i skonsolidowanym.</p>
Alior Bank	<p>KNF zaleciła Alior Bankowi utrzymywanie funduszy własnych na pokrycie dodatkowego narzutu kapitałowego (P2G) w celu zaabsorbowania potencjalnych strat wynikających z wystąpienia warunków skrajnych, na poziomie 0,15 pp. zarówno na poziomie jednostkowym, jak i skonsolidowanym.</p>
GPW	<ul style="list-style-type: none">- W związku ze spełnieniem warunków formalnych nastąpiło zamknięcie transakcji zakupu przez Giełda Papierów Wartościowych 65,03% akcji Armenia Securities Exchange.- Całkowita cena nabywanych przez GPW akcji wynosi 873.735.276 AMD (dram), tj. ok. 9,6 mln PLN.- GPW poinformowała we wtorek, że nastąpiła płatność pierwszej transzy w wysokości ok. 5,5 mln PLN.- Druga transza w wysokości ok. 4,1 mln PLN jest płatna pod warunkiem zakończenia wszystkich postępowań, których stroną jest AMX, a które zostały określone w Share Purchase Agreement (umowie nabycia akcji).
Mirbud	<p>Oferta konsorcjum Kobylarni (spółka zależna Mirbudu) i Mirbudu w postępowaniu przetargowym na budowę zachodniego obojścia drogowego miasta Chojnice, warta 57,6 mln PLN brutto, została wybrana jako najkorzystniejsza przez Zarząd Dróg Wojewódzkich w Gdańsku.</p>
Wasko	<p>Nexera wystawiła noty obciążeniowe wzywające do zapłaty przez Wasko kar umownych w łącznej kwocie 8,6 mln PLN.</p>
Pure Biologics	<p>Pure Biologics zawarł z amerykańską firmą Presage Biosciences umowę dotyczącą pierwszego podania u ludzi cząsteczek PB003 i PB004, czyli badania klinicznego fazy 0. Umowa została zawarta na dwa lata i jest w znacznym stopniu refinansowana z grantów NCBR, a szacowany wkład własny spółki wyniesie 5 mln PLN.</p>

Gaming

Rok 2023 będzie dla branży gier ciekawy. W mijającym roku większość studiów potaniała. Jeśli sytuacja na rynkach się poprawi, w nadchodzących miesiącach sektor gier może wrócić do łask inwestorów. Wsparciem dla notowań będą liczne premiery. - Parkiet

Alumetal

Alumetal chce dalej rosnąć. Prezes Agnieszka Drzyżdżyk z optymizmem patrzy w 2023 rok, celując w wyższe wolumeny sprzedaży. - Parkiet

Sescom

Sescom ma apetyt na przejęcia. Firma oferująca obsługę techniczną sklepów stacjonarnych zamierza rozkwitnąć na zagranicznych rynkach m.in. dzięki akwizycjom. - Parkiet

SimFabric

Koszty produkcji, portingu oraz marketingu gry SimFabric "Quantum Storm" na smartfony z systemem iOS, za które odpowiadała spółka zależna producenta, MobileFabric zwróciły się po 72 godzinach od pojawienia się gry w sklepie App Store.

Sevenet (NC)

Sevenet otrzymał zamówienie od klienta z sektora bankowego na "Usługi serwisowe dla systemu wideokonferencji i Unified Communication - 36 miesięcy". Wartość zamówienia przekracza 5,5 mln PLN netto.

SDS Optic (NC)

SDS Optic Inc., spółka zależna SDS Optic, została zarejestrowana w stanowym rejestrze podmiotów gospodarczych prowadzonym przez stan Delaware w USA. Kapitał zakładowy SDS Optic Inc. składa się z 3000 autoryzowanych akcji o wartości nominalnej 0,10 USD każda, które zostały w całości pokryte wkładem pieniężnym przez SDS Optic.

Źródło: Dom Maklerski BDM S.A., spółki, PAP

WYDZIAŁ ANALIZ I INFORMACJI:

Maciej Bobrowski

Dyrektor Wydziału

tel. (032) 208 14 12

e-mail: maciej.bobrowski@bdm.pl

[strategia, przemysł, media/rozrywka, TMT](#)

Krzysztof Pado

Zastępca Dyrektora

Doradca Inwestycyjny

tel. (032) 208 14 32

e-mail: krzysztof.pado@bdm.pl

[oil&gas, budownictwo, materiały budowlane, deweloperzy](#)

Krzysztof Tkocz

Analityk rynku akcji

tel. (032) 208 14 38

e-mail: krzysztof.tkocz@bdm.pl

[gry komputerowe](#)

Anna Tobiasz

Młodszy analityk rynku akcji

Doradca Inwestycyjny

tel. (032) 208 14 35

e-mail: anna.tobiasz@bdm.pl

Kajetan Sroczyński

Młodszy analityk rynku akcji

tel. (032) 208 14 39

e-mail: kajetan.sroczyński@bdm.pl

WYDZIAŁ OBSŁUGI KLIENTÓW INSTYTUCJONALNYCH:

Leszek Mackiewicz

Dyrektor Wydziału

tel. (022) 62-20-848

e-mail: leszek.mackiewicz@bdm.pl

Tomasz Ilczyszyn

tel. (022) 62-20-854

e-mail: tomasz.ilczyszyn@bdm.pl

Maciej Fink-Finowicki

tel. (022) 62-20-855

e-mail: maciej.fink-finowicki@bdm.pl

Piotr Komorowski

tel. (022) 62-20-851

e-mail: piotr.komorowski@bdm.pl

Nota prawna:

Opracowanie nie jest podstawą żadnej rekomendacji kupna bądź sprzedaży w rozumieniu obowiązującego prawa i nie powinien być tak interpretowany. BDM nie ponosi odpowiedzialności za decyzje inwestycyjne podjęte na podstawie niniejszego raportu ani za szkody poniesione w wyniku tych decyzji inwestycyjnych. Materiał ma charakter czysto informacyjny, a podmioty opisywane w opracowaniu są dobrane subiektywnie przez autora.

Niniejszy raport został po raz pierwszy udostępniony klientom BDM 28.12.2022 roku, 08:00 CET

Raport skierowany jest do wszystkich klientów, z którymi Dom Maklerski BDM S.A. (dalej: BDM) zawarł Umowę o świadczenie usług maklerskich na podstawie Regulaminu świadczenia usług maklerskich przez Dom Maklerski BDM S.A. lub Umowę o świadczenie usług maklerskich dla klientów, których rachunek papierów wartościowych prowadzony jest przez bank depozytariusz. Niniejszy raport, przy wykorzystaniu medialnych kanałów dystrybucji, może dotrzeć również do innych podmiotów na podstawie decyzji Dyrektora Wydziału Analiz. Nie może być on jednak publikowany bądź powielany bez uprzedniej pisemnej zgody BDM, w szczególności nie może zostać przekazany lub wydany osobom w USA, Australii, Kanadzie, Japonii.

Opracowanie ma charakter informacyjny i nie stanowi reklamy ani nie stanowi oferty lub zaproszenia do subskrypcji lub zakupu instrumentów finansowych.

Inwestor powinien mieć świadomość, że każda decyzja inwestycyjna na rynku kapitałowym jest obciążona szeregiem ryzyk, które mogą finalnie skutkować poniesieniem przez niego straty finansowej. Stopa zwrotu z poszczególnych inwestycji może ulegać wahanom w zależności od różnych czynników, na które inwestor nie będzie miał wpływu. Dlatego, klient podejmujący pojedynczą decyzję inwestycyjną powinien nie tylko sprawdzić aktualność i poprawność poszczególnych założeń dokonanych przez analityka w raporcie ale i dokonać niezależnej oceny i przeprowadzić własne analizy (bazujące także na innych scenariuszach niż przedstawione przez analityka) uwzględniając poziom akceptowalnego przez siebie ryzyka. Decydując się na aktywność na rynku kapitałowym, inwestor powinien uwzględniać, że struktura portfela inwestycji (dywersyfikacja inwestycji poprzez posiadanie więcej niż jednego instrumentu finansowego) może redukować ryzyko ekspozycji na poszczególny instrument przynoszący negatywną stopę zwrotu w danym okresie. Jednocześnie jednak, może to prowadzić do ograniczenia dodatknej stopy zwrotu jaką inwestor mógłby osiągnąć na pojedynczym instrumencie finansowym w danym okresie czasowym. Inwestor powinien być świadomy, że struktura portfela inwestycji i jakkolwiek strategia inwestycyjna dla rynku akcji nie gwarantuje osiągnięcia przez niego dodatknej stopy zwrotu i nie chroni go przed finalnym poniesieniem straty.

W opinii BDM, niniejsze opracowanie zostało sporządzone z zachowaniem zasad metodologicznej poprawności i obiektywizmu na podstawie ogólnodostępnych informacji, które BDM uważa za wiarygodne. Źródła informacji wykorzystane w raporcie to wszelkie dane na temat przedmiotowych instrumentów finansowych dostępne analitykowi, w tym m.in. raporty okresowe i bieżące spółki, raporty okresowe i bieżące podmiotów wykorzystanych do wyceny porównawczej, raporty branżowe, informacje prasowe, inne. BDM nie gwarantuje jednak dokładności ani kompletności opracowania, w szczególności w przypadku gdy informacje, na których oparto rekomendacje okazały się niedokładne, niewyczerpujące lub nie w pełni odzwierciedlały stan faktyczny. Przedstawione prognozy są oparte wyłącznie o analizę przeprowadzoną przez BDM bez uzgodnień ze spółkami ani z innymi podmiotami i opierają się na szeregu założeń, które w przyszłości mogą okazać się nietrafne. BDM nie udziela żadnego zapewnienia, że podane prognozy się sprawdzą.

W opinii BDM niniejszy dokument został sporządzony z zachowaniem należytej staranności i rzetelności.

Analityk (analitycy) sporządzający niniejszy dokument otrzymuje wynagrodzenie stałe a Zarząd BDM ma prawo przyznać mu wynagrodzenie dodatkowe. Dodatkowe wynagrodzenie może być pośrednio uzależnione od wyników pozostałych usług oferowanych przez BDM, w tym usługi bankowości inwestycyjnej, jednak nie jest ono bezpośrednio uzależnione od wyników finansowych pochodzących ze świadczenia innych usług, w tym bankowości inwestycyjnej, które były lub mogły być uzyskiwane przez BDM.

Inwestor powinien zakładać, że BDM świadczył, świadczy lub może złożyć ofertę świadczenia usług spółce lub innym spółkom wymienionym w niniejszym raporcie.

BDM nie ma obowiązku podejmowania jakichkolwiek działań, które miałyby spowodować, że instrumenty finansowe, będące przedmiotem wyceny zawartej w niniejszym dokumencie będą wycenione przez rynek zgodnie z ewentualną wyceną zawartą w niniejszym dokumencie.

Inwestor powinien zakładać, że pracownicy BDM lub pełnomocnicy oraz akcjonariusze, mogą posiadać długie lub krótkie pozycje w akcjach emitenta lub innych instrumentach finansowych powiązanych z akcjami emitenta, w szczególności dotyczy to sytuacji posiadania nie więcej niż 5% kapitału, i mogą dokonywać nimi transakcji również jako pełnomocnik. Każda z wyżej wymienionych osób mogła dokonać transakcji dotyczącej przedmiotowych instrumentów finansowych przed wydaniem niniejszej publikacji. Jednocześnie jednak przedmiotowe instrumenty z chwilą rozpoczęcia prac nad raportem są wpisywane na listę restrykcyjną dla pracowników Wydziału Analiz.

W opinii BDM niniejsze opracowanie zostało sporządzone z wykluczeniem jakiegokolwiek konfliktu interesów, który mógłby wpłynąć na jego treść. BDM posiada regulacje wewnętrzne, które mają na celu zapobieganie konfliktom interesów w przypadku rekomendacji lub innych opracowań Wydziału Analiz. Odbiorca raportu może zapoznać się z zasadami obowiązującymi w BDM poprzez stronę internetową BDM, w szczególności odnoszonymi się do:

- zarządzania konfliktami interesów, przyjmowania i przekazywania zachęt- informacje znajdują się pod adresem: <https://www.bdm.pl/o-nas/o-domu-maklerskim-bdm/zasady-mifid-fatca-skargi-sprawozdania-i-dokumenty-archiwalne>
- powiązań BDM z emitentami notowanymi na GPW, NewConnect, Catalyst z tytułu wykonywania na ich rzecz przez BDM funkcji animatora w celu wspomagania płynności obrotu instrumentami finansowymi- informacje znajdują się pod adresami:
<https://www.gpw.pl/animatorzy-emitenta>
<https://www.gpw.pl/animatorzy-rynku>
<https://newconnect.pl/czlonkowie-animatorzy-rynku>
<https://gpcwconnect.pl/uczestnicy-catalyst-lista-animatorow>

Nadzór nad BDM sprawuje Komisja Nadzoru Finansowego.