

Redaktor wydania: Krzysztof Tkocz / Kajetan Sroczyński

**KOMENTARZ PORANNY**

**Azjatyckie indeksy zwyżkują w trakcie przerwy świątecznej**

WIG20 oraz sWIG80 po piątkowej sesji zamknął się blisko poziomu odniesienia. mWIG40 poradził sobie gorzej i stracił 0,5%. Obrót był niski i wyniósł wśród blue chipów jedynie 359 mln PLN. W ujęciu branżowym najbardziej wyróżnił się WIG Odzież, który wzrósł o 2,9%. Po drugiej stronie były WIG Chemia oraz WIG Banki, które straciły po 1%. Indeksy w Europie w większości zwyżkowały na koniec poprzedniego tygodnia, a tydzień zakończyły na plusach. DAX zyskał 0,2%, FTSE zwyżkował o 0,1%. CAC 40 przed świętami stracił 0,2%. Za oceanem S&P 500 zamknął się 0,6% nad kreską, Nasdaq poszedł w górę o 0,2%, a Dow Jones Industrial wzrósł o 0,5%. W ujęciu tygodniowym S&P 500 stracił 0,4%, a Nasdaq ponad 2%. Oznacza to trzeci tygodniowy spadek z rzędu. W międzyczasie poniedziałkowej przerwy od notowań na rykach zachodnich azjatyckie akcje we wtorek wzrosły z związku z wycofaniem przez Chiny środków izolacyjnych Covid. W piątek amerykańskie dane pokazały, że Rezerwa Federalna uważnie obserwuje schładzanie się inflacji i stagnację wydatków konsumenckich. Między innymi z tego powodu notowania kontraktów futures na akcje amerykańskie i europejskie wzrosły. Dzisiaj zostanie podany indeks cen domów S&P/Case-Shiller w USA oraz FHFA (15:00 CET). O 16:30 CET na rynek spłyną grudniowe dane indeksu Dallas Fed dla przemysłu. Złotówka we wtorek rano umocniła się względem dolara, obecnie amerykańską walutę można nabyć za 4,36 PLN. Cena euro lekko wzrosła, obecnie kosztuje 4,65 PLN.

Kajetan Sroczyński

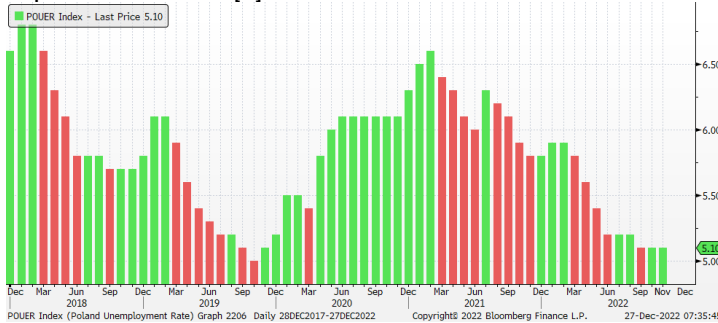
**SKRÓT INFORMACJI ZE SPÓŁEK**

- **Grupa Azoty:** Grupa ma Term Sheet dot. nabycia Solarfarm Brzezinka;
- **Rainbow:** Spółka miała 158,4 mln PLN przychodów w listopadzie 2022 r.;
- **Pekao:** KNF określiła docelowy wymóg MREL TREA dla Pekao na 15,4%;
- **Bank Handlowy:** BFG określił docelowy wymóg MREL TREA dla Banku Handlowego na 15,4%;
- **mBank:** Bank przeprowadził transakcję sekurytyzacji syntetycznej na portfelu wartym 801 mln EUR;
- **Rafako:** Skarb Państwa obejmie emisję obligacji Rafako o wartości 100 mln PLN;
- **Polenergia:** Spółka Polenergii ma umowę z wykonawcą farmy PV Strzelino za ok. 68 mln PLN;
- **CI Games:** CIG chce przekształcić się w spółkę europejską, ale bez zmiany struktury organów;
- **Erbud:** Spółka wybuduje nowe jednostki kogeneracji gazowej w Poznaniu za 48,7 mln PLN;
- **Echo:** Spółka ma umowę sprzedaży nieruchomości w Katowicach za 113,0 mln EUR;
- **Echo:** Spółka zdecydowała o wypłacie 0,22 PLN na akcję zaliczki dywidendowej za 2022 r.;
- **Ovostar Union:** Spółka wypłaci 0,65 EUR zaliczkowej dywidendy na akcje;
- **Wasko:** COIG z Grupy Wasko wybrane do obsługi IT Spółki Restrukturyzacji Kopalń za 14,3 mln PLN;
- **Bloober Team (NC):** Spółka otrzymała blisko 5 mln PLN dofinansowania w ramach programu Inteligentny Rozwój;
- **Games Operators:** NCBR pozytywnie oceniło wniosek Games Operators o 2, mln PLN dofinansowania na projekt AI;
- **Passus (NC):** KNF zatwierdziła prospekt Passusa; debiut na głównym rynku GPW w styczniu 2023 r.;
- **Gaming:** Podsumowanie tygodnia [tabela BDM].

**WYKRES DNIA**

Według danych Głównego Urzędu Statystycznego we wrześniu 2022 roku w Polsce było zarejestrowanych 801,7 tys. bezrobotnych. Stopa bezrobocia wyniosła 5,1%. Największa stopa bezrobocia, wynosząca 8,7%, odnotowana została na Podkarpaciu. Najwięcej w skali kraju osób bez pracy było na Mazowszu. Liczba ta wyniosła 118,3 tys. osób, jednak stopa w tym województwie wyniosła 4,2%. GUS m.in. w oparciu o wyniki spisu powszechnego rolników dokonał rewizji stopy i podniósł stopę o 0,3 pkt procentowe w każdym miesiącu.

**Stopa bezrobocia w Polsce [%]**



Źródło: bloomberg, GUS

**Notowania: piątek, 23 grudnia 2022**

	Wartość	Zmiana	
		1D	YTD
WIG20	1 780,3	0,0%	-21,5%
WIG30	2 170,6	0,0%	-21,5%
mWIG40	4 099,9	-0,5%	-22,5%
sWIG80	17 562,8	0,0%	-12,4%
WIG	57 039,9	-0,1%	-17,7%
NC Index	306,2	0,8%	-21,4%
WIG Banki	6 213,4	-1,0%	-28,1%
WIG Bud	4 054,8	-0,5%	7,7%
WIG Chemia	10 743,3	-1,0%	9,4%
WIG Dew	2 648,7	-0,1%	-6,8%
WIG Energia	2 059,1	-0,3%	-14,7%
WIG Games	16 790,7	0,4%	-24,7%
WIG IT	3 980,9	-0,1%	-15,4%
WIG Media	5 880,5	0,5%	-32,9%
WIG Paliwa	5 961,8	-0,1%	-8,2%
WIG Spoż	1 991,5	-0,6%	-55,6%
WIG Surowce	4 485,4	0,2%	-1,2%
WIG Odzież	5 930,1	2,9%	-37,4%
DAX	13 940,9	0,2%	-12,2%
FTSE100	7 473,0	0,0%	1,2%
CAC40	6 504,9	-0,2%	-9,1%
BUX	45 007,8	-1,2%	-11,3%
S&P500	3 844,8	0,6%	-19,3%
DJIA	33 203,9	0,5%	-8,6%
Nasdaq Comp	10 497,9	0,2%	-32,9%
Bovespa	108 737,8	-0,9%	3,7%
Nikkei225	26 405,9	0,7%	-8,3%
Shanghai Comp.	3 065,6	0,6%	-15,8%
S&P/ASX 200	7 152,5	0,5%	-3,9%
EUR/PLN	4,64	0,1%	1,2%
USD/PLN	4,36	-0,2%	8,1%
CHF/PLN	4,68	-0,1%	5,8%
EUR/USD	1,06	0,2%	-6,4%
USD/JPY	132,88	0,0%	15,5%

**FW20**

	Wartość	Zmiana	
Kurs otwarcia	1 803	-7	-0,39%
Kurs zamknięcia	1 805	2	0,11%
Kurs min.	1 794	-3	-0,17%
Kurs max.	1 808	-11	-0,60%
Wolumen obrotu	18 217	-10 055	-35,57%
Otwarte pozycje	48 993	293	0,60%

**Indeksy GPW**

Indeks	Open	Low	High	Close	1D	Obrót
WIG20	1 778,6	1 769,4	1 782,8	1 780,3	0,0%	359
WIG30	2 167,6	2 159,1	2 173,8	2 170,6	-0,1%	388
MWIG40	4 123,5	17 530,7	17 606,0	4 099,9	-0,5%	62
sWIG80	17 606,0	4 087,5	4 129,9	17 562,8	0,0%	19
WIG-PL	58 382,2	58 232,5	58 417,4	58 417,4	-0,1%	432
WIG	57 021,5	56 802,0	57 112,2	57 039,9	-0,1%	449

**WIG20**

	Close	MC	1D	YTD
Allegro	25,38	26 824	-0,9%	-34,7%
Asseco Poland	71,95	5 972	-0,8%	-16,8%
CCC	40,10	2 200	2,9%	-62,0%
CD Projekt	129,30	13 030	1,7%	-33,0%
Cyfrowy P.	17,53	11 211	1,2%	-49,5%
Dino	382,10	37 461	0,0%	4,0%
JSW	56,62	6 648	0,2%	62,4%
Kęty	465,50	4 492	2,3%	-23,7%
KGHM	124,10	24 820	0,2%	-11,0%
Kruk	303,00	5 854	1,9%	-7,3%
LPP	10 830,00	20 081	3,1%	-37,0%
mBank	300,00	12 730	-0,5%	-30,7%
Orange	6,45	8 470	1,6%	-23,6%
Pekao	85,70	22 494	-1,4%	-29,8%
Pepco	39,72	22 839	-0,9%	-14,6%
PGE	6,69	15 010	0,3%	-17,0%
PKN Orlen	63,70	73 952	0,0%	-14,3%
PKO BP	29,97	37 463	-1,0%	-33,3%
PZU	34,63	29 904	-0,9%	-2,0%
Santander Polska	259,60	26 528	-0,7%	-25,5%

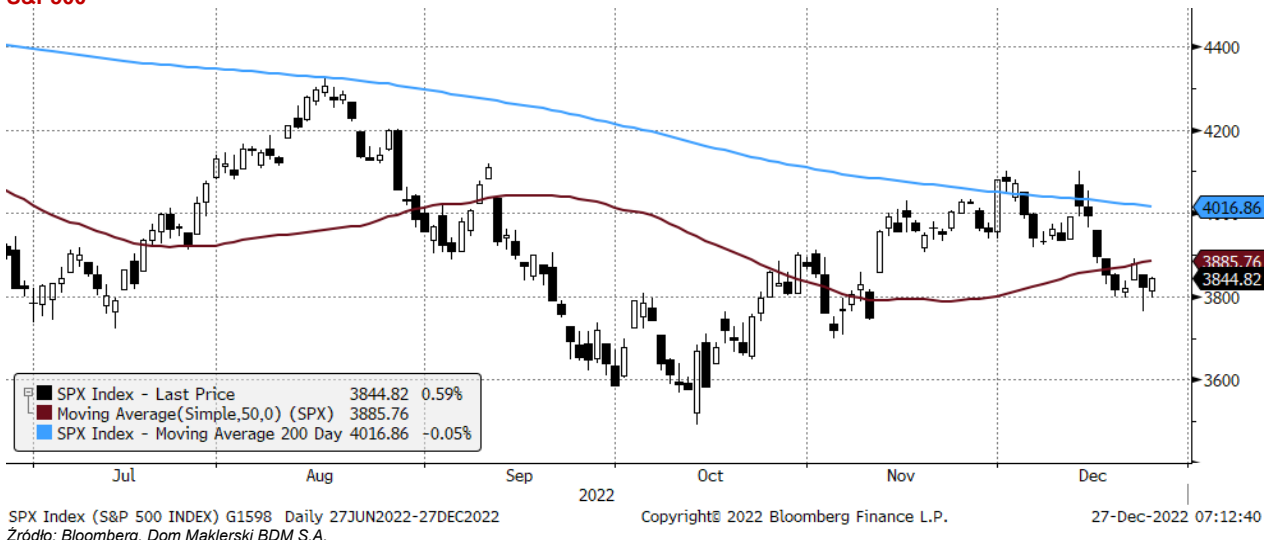
mWIG40									
	Close	MC	1D	YTD		Close	MC	1D	YTD
11 bit st.	575,00	1 369	-1,0%	3,8%	Huuuge	22,32	1 880	-0,3%	-11,1%
Alior	33,30	4 347	-1,1%	-39,1%	ING BSK	166,00	21 597	-0,4%	-37,8%
Amrest	18,96	4 163	-1,0%	-31,6%	Inter Cars	458,00	6 489	0,4%	-3,2%
Asbis	23,84	1 323	-0,3%	9,9%	Kernel	17,06	1 434	-1,7%	-70,9%
Auto	13,08	1 709	0,9%	-7,9%	Livechat	107,00	2 755	0,9%	-8,4%
Azoty	38,70	3 839	-1,3%	14,5%	Mabion	20,87	337	1,8%	-65,8%
Benefit	714,00	2 095	2,0%	12,3%	Mercator	48,38	515	1,9%	-50,1%
Bogdanka	39,22	1 334	-0,2%	22,6%	Millennium	4,64	5 631	-1,1%	-43,4%
Budimex	281,00	7 174	-0,4%	23,8%	MoBrok	274,50	964	-1,1%	-28,7%
Bumehc	56,10	812	0,0%	160,9%	Neuca	616,00	2 738	0,0%	-26,7%
Ciech	41,16	2 169	-0,8%	-2,0%	PKP Cargo	14,60	654	0,0%	4,1%
Comarch	169,00	1 375	-1,1%	-6,1%	Polenergia	85,70	7 555	-1,6%	16,4%
DataWalk	94,00	483	-0,2%	-58,4%	Pracuj	40,10	2 737	-0,7%	-44,7%
Develia	2,49	1 114	-0,2%	-16,2%	Selvita	81,50	1 496	0,0%	-0,6%
Dom Dev.	98,30	2 511	-1,7%	-18,1%	STS	17,50	2 739	0,0%	-25,5%
Enea	5,63	3 479	-1,1%	-33,8%	Tauron	2,09	3 656	-0,9%	-21,4%
Eurocash	13,45	1 872	0,0%	24,1%	TEN	130,00	954	0,5%	-62,8%
Famur	3,16	1 814	-0,6%	-5,8%	WP.PL	98,10	2 873	1,1%	-30,4%
GPW	35,14	1 475	-1,3%	-15,2%	XTB	31,20	3 662	-1,1%	85,9%
Handlowy	73,90	9 656	-2,0%	25,3%	ZE PAK	23,35	1 187	1,5%	36,5%

Surowce									
	Cena	1D	1W	MTD	YTD	1R			
Ropa Brent [USD/bbl]	84,6	4,5%	7,1%	-0,9%	8,8%	7,7%			
Gaz USA HH [USD/MMBTu]	5,3	6,0%	-19,7%	-23,5%	42,1%	30,5%			
Gaz EU TTF 1M [EUR/MWh]	83,0	-9,7%	-28,1%	-43,3%	18,0%	-37,4%			
CO2 [EUR/t]	86,8	0,1%	3,6%	2,5%	8,2%	17,2%			
Węgiel ARA [USD/t]	228,7	-0,3%	-2,3%	-18,0%	66,3%	60,2%			
Miedź LME [USD/t]	8 328,0	0,5%	1,1%	1,2%	-14,5%	-13,6%			
Aluminium LME [USD/t]	2 363,4	-0,6%	1,1%	-3,4%	-15,8%	-16,7%			
Cynk LME [USD/t]	2 987,0	0,7%	-2,0%	-2,1%	-16,8%	-16,3%			
Ołów LME [USD/t]	2 322,5	3,1%	7,8%	6,5%	-0,7%	1,1%			
Stal HRC [USD/t]	661,0	0,3%	-2,1%	0,9%	-53,9%	-59,1%			
Ruda żelaza [USD/t]	111,4	0,4%	0,3%	19,4%	-1,0%	-1,8%			
Węgiel koksujący [USD/t]	282,7	0,2%	-0,1%	6,8%	-19,6%	-19,6%			
Złoto [USD/oz]	1 806,6	0,8%	0,8%	2,2%	-1,2%	-0,3%			
Srebro [USD/oz]	24,1	2,3%	3,8%	8,6%	3,4%	4,5%			
Platyna [USD/oz]	1 030,3	4,8%	3,6%	-0,7%	6,4%	5,7%			
Pallad [USD/oz]	1 710,2	3,6%	1,5%	-7,3%	-10,6%	-12,5%			
Bitcoin USD	16 871,1	0,5%	0,2%	-1,4%	-63,6%	-66,9%			
Pszenica [USD/bu]	776,0	1,8%	3,0%	0,6%	0,7%	-4,8%			
Kukurydza [USD/bu]	666,3	0,9%	2,0%	0,6%	12,3%	10,0%			
Cukier ICE [USD/lb]	21,0	0,4%	4,4%	6,9%	13,8%	13,8%			

WIG20



S&P500



**INFORMACJE ZE SPÓLEK**

<b>Grupa Azoty</b>	Grupa Azoty zawarła ze sprzedającymi VSB Holding GmbH i Januszem Franciszkiem Siemieńcem kluczowe warunki transakcji dotyczące nabycia 100% udziałów w kapitale zakładowym Solarfarm Brzezinka, spółce rozwijającej projekt budowy elektrowni fotowoltaicznej.
<b>Rainbow Tours</b>	Rainbow Tours miało 158,4 mln PLN skonsolidowanych przychodów ze sprzedaży w listopadzie br., co oznacza wzrost o ok. 69,1% w porównaniu z tym samym miesiącem 2019 r. i wzrost o ok. 79,8% r/r. Skonsolidowane przychody za okres od 1 stycznia do 30 listopada 2022 roku wyniosły 2 281,7 mln PLN, co oznacza wzrosty odpowiednio o: 37,7% i ok. 86% w stosunku do analogicznych okresów 2019 r. i 2021 r.
<b>Pekao</b>	KNF określiła docelowy wymóg MREL TREA dla Banku Pekao na poziomie 15,4% wartości całkowitej ekspozycji na ryzyko, który bank powinien spełnić do 31 grudnia 2023 roku.
<b>Bank Handlowy</b>	Bankowy Fundusz Gwarancyjny określił docelowy wymóg MREL TREA dla Banku Handlowego na poziomie 15,4% wartości całkowitej ekspozycji na ryzyko, który bank powinien spełnić do 31 grudnia 2023 roku.
<b>mBank</b>	mBank rozliczył transakcję sekurytyzacji syntetycznej realizowanej na portfelu kredytów korporacyjnych o łącznej wartości wynoszącej 801,1 mln EUR (równowartość ok. 3,7 mld PLN).
<b>PKN Orlen</b>	Flagowe przedsięwzięcie Orlenu ma duże opóźnienia. Koncern w pięć i pół roku chciał zrealizować wielomiliardowy program rozwoju petrochemii. W tym czasie ogłoszonego z wielką pompą projektu nie zrealizuje nawet w połowie. – Rzeczpospolita  Orlen sprzedał aktywa Lotosu po cenie rynkowej. Niemal 5 mld zł, które płocki koncern uzyskał za aktywa gdańskiej spółki, odpowiada jej wycenie z końca lipca, gdy jej akcje były jeszcze notowane na GPW. – Dziennik Gazeta Prawna
<b>Echo</b>	- Echo Investment podpisało umowę sprzedaży nieruchomości położonej w Katowicach będącej w użytkowaniu wieczystym spółki zależnej. Wartość transakcji wynosiła 113,0 mln EUR. - Wartość transakcji została pomniejszona między innymi o kwotę wartości okresów bezczynszowych i innych kosztów i ostatecznie cena płatna wynosiła 111,7 mln EUR.  Echo Investment postanowił warunkowo wypłacić akcjonariuszom 90,8 mln PLN zaliczki na poczet przyszłej dywidendy za 2022 r. (0,22 PLN na 1 akcję).
<b>Erbud</b>	Erbud podpisał umowę o wartości 48,7 mln PLN netto na budowę nowych jednostek kogeneracji gazowej w układzie SCGT w Poznaniu. Inwestorem jest Siemens Energy. Zakończenie robót budowlanych zakładane jest na 21 miesięcy od daty podpisania umowy.
<b>CI Games</b>	CI Games postanowił kontynuować przekształcenia w spółkę europejską, ale odstąpił od zamiaru zmiany struktury organów spółki.
<b>Games Operators</b>	Wniosek Games Operators o dofinansowanie projektu "Opracowanie zaawansowanych algorytmów do budowania sztucznej inteligencji generowania świata gry w oparciu o podstawowe dane z map przy wykorzystaniu metod uczenia przez wzmocnienie na potrzeby innowacyjnych modułów w grze o roboczym tytule Urban Warfare", został pozytywnie zaopiniowany przez NCBR. Koszt całkowity/kwalifikowalny projektu wynosi 5,2 mln PLN, a wnioskowana kwota dofinansowania 2,9 mln PLN.
<b>Ovostar Union</b>	Ovostar Union wypłaci 0,65 EUR zaliczkowej dywidendy na akcję z zysku netto za 2022 rok.
<b>Rafako</b>	Skarb Państwa - Minister Rozwoju i Technologii - obejmie w ramach pomocy na restrukturyzację emisję obligacji Rafako o wartości 100 mln PLN. Rafako zawarło z Agencją Rozwoju Przemysłu oraz Trigon DM umowę wykonawczą w sprawie emisji.
<b>Polenergia</b>	Polenergia Obrót 2 - spółka zależna Polenergii - rozwijająca projekt farmy fotowoltaicznej Strzelino o łącznej mocy zainstalowanej 45,2 MWp zawarła ze spółką P&Q umowę dotyczącą budowy farmy w terminie do 31 grudnia 2023 roku. Wartość umowy EPC wynosi ok. 68 mln PLN.
<b>Wasko</b>	Oferta COIG - spółki zależnej Wasko - warta maksymalnie 14,3 mln PLN brutto, została wybrana w postępowaniu Spółki Restrukturyzacji Kopalń na wykonanie usługi "Kompleksowa obsługa informatyczna jednostek organizacyjnych Spółki Restrukturyzacji Kopalń S.A. przy wykorzystaniu aktualnie eksploatowanego systemu informatycznego wspomagającego zarządzanie przedsiębiorstwem". Termin wykonania zamówienia wynosi do 36 miesięcy od daty zawarcia umowy, jednak nie wcześniej niż od 01.01. 2023 r.

**Bloober Team (NC)**

Bloober Team otrzymał blisko 5 mln PLN dofinansowania w ramach Programu Operacyjnego Inteligentny Rozwój na prace rozwojowe nad "systemem walki z unikatowymi przeciwnikami, na potrzeby gier TPP, z bogatą warstwą narracyjną psychologiczno-horror stworzonych z wykorzystaniem technologii silnika Unreal Engine 5". Całkowity koszt projektu wynosi blisko 10 mln PLN.

**Gaming – podsumowanie tygodnia**

Gaming – podsumowanie wiadomości tygodnia

**Gaming 19/12.2022-27/12.2022**

	Link
<b>Kraj</b>	
CD Projekt – uchwały podjęte przez Nadzwyczajne Walne Zgromadzenie Spółki.	<a href="https://biznes.pap.pl/espi/pl/reports/view/2,525204">https://biznes.pap.pl/espi/pl/reports/view/2,525204</a>
CD Projekt – Wiedzmin 3 na PC z kolejnymi poprawkami.	<a href="https://tinyurl.com/3sxfrew3">https://tinyurl.com/3sxfrew3</a>
CD Projekt – Cyberpunk 2077 z wielkim wyróżnieniem w Nagrodach Steam 2022.	<a href="https://tinyurl.com/y2rezp9m">https://tinyurl.com/y2rezp9m</a>
<b>Zagranica</b>	
Cyfrowa dystrybucja i rynek mobilny aż tak bardzo dominują? Statystyki z 2022 r.	<a href="https://tinyurl.com/mr3b9692">https://tinyurl.com/mr3b9692</a>
Unia Europejska pyta konkurencję o przejęcie Activision Blizzard przez Microsoft.	<a href="https://tinyurl.com/3pdmf7x">https://tinyurl.com/3pdmf7x</a>
Xbox Series X S goni wyniki PlayStation 5. Sprzedaż konsol w 2022 r. według danych VGChartz.	<a href="https://tinyurl.com/2tpw4scd">https://tinyurl.com/2tpw4scd</a>
Xbox szuka „długoterminowych partnerstw strategicznych” w Japonii.	<a href="https://tinyurl.com/856bth56">https://tinyurl.com/856bth56</a>
Sony podpisuje umowy, by „wykluczyć” Xboxa z platform docelowych.	<a href="https://tinyurl.com/3mcsy9zv">https://tinyurl.com/3mcsy9zv</a>
Bethesda szykuje 3 ekskluzywne gry dla Xboxa i PC.	<a href="https://tinyurl.com/3zfsxwsm">https://tinyurl.com/3zfsxwsm</a>
Większość graczy z Wielkiej Brytanii jest za połączeniem Microsoftu z Activision.	<a href="https://tinyurl.com/49btcnb">https://tinyurl.com/49btcnb</a>
Gran Turismo ze znakomitą wynikiem sprzedaży. Twórcy świętują 25-lecie IP.	<a href="https://tinyurl.com/5xbjc6e6">https://tinyurl.com/5xbjc6e6</a>
Square Enix inwestuje wielkie pieniądze w NFT.	<a href="https://tinyurl.com/2act72f6">https://tinyurl.com/2act72f6</a>

*Źródło: Dom Maklerski BDM S.A., PAP, PPE.pl, Planetagracza.pl, stooq.pl, yahoo.com, gram.pl*

**Passus (NC)**

KNF zatwierdziła prospekt Passusa, związany z przeniesieniem notowań spółki na rynek główny GPW z NewConnect. Debiut na GPW spodziewany jest w pierwszej połowie stycznia 2023 roku.

**Columbus Energy (NC)**

Columbus Energy podpisał z Engie Zielona Energia (spółką należącą do francuskiej grupy energetycznej Engie) przedwstępną warunkową umowę dotyczącą sprzedaży na rzecz Engie spółek z grupy kapitałowej Columbus, realizujących projekty farm fotowoltaicznych o łącznej mocy 102,5 MW za cenę około 97,6 mln EUR, która zostanie powiększona o udział w zyskach tych farm do końca 2026 r.

**Carbon Group (NC)**

Zarząd Carbon Group podjął decyzję o rozpoczęciu przeglądu opcji strategicznych dotyczących przyszłości spółki. Carbon Group rozważa m.in. przeprowadzenie emisji akcji z zachowaniem prawa poboru, której celem będzie oddłużenie spółki.

**MedApp (NC)**

MedApp zawarł umowę dystrybucyjną z TND LLP z siedzibą w Ałmaty (Kazachstan), dotyczącą produktu CarnaLife Holo (oprogramowania/software'u) oraz sprzętu niezbędnego do korzystania z oprogramowania (hardware'u) na terytorium Kazachstanu, Kirgistanu, Uzbekistanu, Turkmenistanu oraz Mongolii. Umowa została zawarta na okres 3 lat i 6 miesięcy.

*Źródło: Dom Maklerski BDM S.A., spółki, PAP*

**WYDZIAŁ ANALIZ I INFORMACJI:**

**Maciej Bobrowski**

Dyrektor Wydziału

tel. (032) 208 14 12

e-mail: [maciej.bobrowski@bdm.pl](mailto:maciej.bobrowski@bdm.pl)

[strategia, przemysł, media/rozrywka, TMT](#)

**Krzysztof Pado**

Zastępca Dyrektora

Doradca Inwestycyjny

tel. (032) 208 14 32

e-mail: [krzysztof.pado@bdm.pl](mailto:krzysztof.pado@bdm.pl)

[oil&gas, budownictwo, materiały budowlane, deweloperzy](#)

**Krzysztof Tkocz**

Analityk rynku akcji

tel. (032) 208 14 38

e-mail: [krzysztof.tkocz@bdm.pl](mailto:krzysztof.tkocz@bdm.pl)

[gry komputerowe](#)

**Anna Tobiasz**

Młodszy analityk rynku akcji

Doradca Inwestycyjny

tel. (032) 208 14 35

e-mail: [anna.tobiasz@bdm.pl](mailto:anna.tobiasz@bdm.pl)

**Kajetan Sroczyński**

Młodszy analityk rynku akcji

tel. (032) 208 14 39

e-mail: [kajetan.sroczynski@bdm.pl](mailto:kajetan.sroczynski@bdm.pl)

**WYDZIAŁ OBSŁUGI KLIENTÓW INSTYTUCJONALNYCH:**

**Leszek Mackiewicz**

Dyrektor Wydziału

tel. (022) 62-20-848

e-mail: [leszek.mackiewicz@bdm.pl](mailto:leszek.mackiewicz@bdm.pl)

**Tomasz Ilczyszyn**

tel. (022) 62-20-854

e-mail: [tomasz.ilczyszyn@bdm.pl](mailto:tomasz.ilczyszyn@bdm.pl)

**Maciej Fink-Finowicki**

tel. (022) 62-20-855

e-mail: [maciej.fink-finowicki@bdm.pl](mailto:maciej.fink-finowicki@bdm.pl)

**Piotr Komorowski**

tel. (022) 62-20-851

e-mail: [piotr.komorowski@bdm.pl](mailto:piotr.komorowski@bdm.pl)

### Nota prawna:

Opracowanie nie jest podstawą żadnej rekomendacji kupna bądź sprzedaży w rozumieniu obowiązującego prawa i nie powinien być tak interpretowany. BDM nie ponosi odpowiedzialności za decyzje inwestycyjne podjęte na podstawie niniejszego raportu ani za szkody poniesione w wyniku tych decyzji inwestycyjnych. Materiał ma charakter czysto informacyjny, a podmioty opisywane w opracowaniu są dobrane subiektywnie przez autora.

Niniejszy raport został po raz pierwszy udostępniony klientom BDM 27.12.2022 roku, 07:58 CET

Raport skierowany jest do wszystkich klientów, z którymi Dom Maklerski BDM S.A. (dalej: BDM) zawarł Umowę o świadczenie usług maklerskich na podstawie Regulaminu świadczenia usług maklerskich przez Dom Maklerski BDM S.A. lub Umowę o świadczenie usług maklerskich dla klientów, których rachunek papierów wartościowych prowadzony jest przez bank depozytariusz. Niniejszy raport, przy wykorzystaniu medialnych kanałów dystrybucji, może dotrzeć również do innych podmiotów na podstawie decyzji Dyrektora Wydziału Analiz. Nie może być on jednak publikowany bądź powielany bez uprzedniej pisemnej zgody BDM, w szczególności nie może zostać przekazany lub wydany osobom w USA, Australii, Kanadzie, Japonii.

Opracowanie ma charakter informacyjny i nie stanowi reklamy ani nie stanowi oferty lub zaproszenia do subskrypcji lub zakupu instrumentów finansowych.

Inwestor powinien mieć świadomość, że każda decyzja inwestycyjna na rynku kapitałowym jest obciążona szeregiem ryzyk, które mogą finalnie skutkować poniesieniem przez niego straty finansowej. Stopa zwrotu z poszczególnych inwestycji może ulegać wahaniom w zależności od różnych czynników, na które inwestor nie będzie miał wpływu. Dlatego, klient podejmujący pojedynczą decyzję inwestycyjną powinien nie tylko sprawdzić aktualność i poprawność poszczególnych założeń dokonanych przez analityka w raporcie ale i dokonać niezależnej oceny i przeprowadzić własne analizy (bazujące także na innych scenariuszach niż przedstawione przez analityka) uwzględniając poziom akceptowalnego przez siebie ryzyka. Decydując się na aktywność na rynku kapitałowym, inwestor powinien uwzględniać, że struktura portfela inwestycji (dywersyfikacja inwestycji poprzez posiadanie więcej niż jednego instrumentu finansowego) może redukować ryzyko ekspozycji na poszczególny instrument przynoszący negatywną stopę zwrotu w danym okresie. Jednocześnie jednak, może to prowadzić do ograniczenia dodatknej stopy zwrotu jaką inwestor mógłby osiągnąć na pojedynczym instrumencie finansowym w danym okresie czasowym. Inwestor powinien być świadomy, że struktura portfela inwestycji i jakkolwiek strategia inwestycyjna dla rynku akcji nie gwarantuje osiągnięcia przez niego dodatknej stopy zwrotu i nie chroni go przed finalnym poniesieniem straty.

W opinii BDM, niniejsze opracowanie zostało sporządzone z zachowaniem zasad metodologicznej poprawności i obiektywizmu na podstawie ogólnodostępnych informacji, które BDM uważa za wiarygodne. Źródła informacji wykorzystane w raporcie to wszelkie dane na temat przedmiotowych instrumentów finansowych dostępne analitykowi, w tym m.in. raporty okresowe i bieżące spółki, raporty okresowe i bieżące podmiotów wykorzystanych do wyceny porównawczej, raporty branżowe, informacje prasowe, inne. BDM nie gwarantuje jednak dokładności ani kompletności opracowania, w szczególności w przypadku gdy informacje, na których oparto rekomendacje okazały się niedokładne, niewyczerpujące lub nie w pełni odzwierciedlały stan faktyczny. Przedstawione prognozy są oparte wyłącznie o analizę przeprowadzoną przez BDM bez uzgodnień ze spółkami ani z innymi podmiotami i opierają się na szeregu założeń, które w przyszłości mogą okazać się nietrafne. BDM nie udziela żadnego zapewnienia, że podane prognozy się sprawdzą.

W opinii BDM niniejszy dokument został sporządzony z zachowaniem należytej staranności i rzetelności.

Analityk (analitycy) sporządzający niniejszy dokument otrzymuje wynagrodzenie stałe a Zarząd BDM ma prawo przyznać mu wynagrodzenie dodatkowe. Dodatkowe wynagrodzenie może być pośrednio uzależnione od wyników pozostałych usług oferowanych przez BDM, w tym usługi bankowości inwestycyjnej, jednak nie jest ono bezpośrednio uzależnione od wyników finansowych pochodzących ze świadczenia innych usług, w tym bankowości inwestycyjnej, które były lub mogły być uzyskiwane przez BDM.

Inwestor powinien zakładać, że BDM świadczył, świadczy lub może złożyć ofertę świadczenia usług spółce lub innym spółkom wymienionym w niniejszym raporcie.

BDM nie ma obowiązku podejmowania jakichkolwiek działań, które miałyby spowodować, że instrumenty finansowe, będące przedmiotem wyceny zawartej w niniejszym dokumencie będą wycenione przez rynek zgodnie z ewentualną wyceną zawartą w niniejszym dokumencie.

Inwestor powinien zakładać, że pracownicy BDM lub pełnomocnicy oraz akcjonariusze, mogą posiadać długie lub krótkie pozycje w akcjach emitenta lub innych instrumentach finansowych powiązanych z akcjami emitenta, w szczególności dotyczy to sytuacji posiadania nie więcej niż 5% kapitału, i mogą dokonywać nimi transakcji również jako pełnomocnik. Każda z wyżej wymienionych osób mogła dokonać transakcji dotyczącej przedmiotowych instrumentów finansowych przed wydaniem niniejszej publikacji. Jednocześnie jednak przedmiotowe instrumenty z chwilą rozpoczęcia prac nad raportem są wpisywane na listę restrykcyjną dla pracowników Wydziału Analiz.

W opinii BDM niniejsze opracowanie zostało sporządzone z wykluczeniem jakiegokolwiek konfliktu interesów, który mógłby wpłynąć na jego treść. BDM posiada regulacje wewnętrzne, które mają na celu zapobieganie konfliktom interesów w przypadku rekomendacji lub innych opracowań Wydziału Analiz. Odbiorca raportu może zapoznać się z zasadami obowiązującymi w BDM poprzez stronę internetową BDM, w szczególności odnoszonymi się do:

- zarządzania konfliktami interesów, przyjmowania i przekazywania zachęt- informacje znajdują się pod adresem: <https://www.bdm.pl/o-nas/o-domu-maklerskim-bdm/zasady-mifid-fatca-skargi-sprawozdania-i-dokumenty-archiwalne>
- powiązań BDM z emitentami notowanymi na GPW, NewConnect, Catalyst z tytułu wykonywania na ich rzecz przez BDM funkcji animatora w celu wspomagania płynności obrotu instrumentami finansowymi- informacje znajdują się pod adresami:  
<https://www.gpw.pl/animatorzy-emitenta>  
<https://www.gpw.pl/animatorzy-ryнку>  
<https://newconnect.pl/czlonkowie-animatorzy-ryнку>  
<https://gpcatalyst.pl/uczestnicy-catalyst-lista-animatorow>

Nadzór nad BDM sprawuje Komisja Nadzoru Finansowego.