

Redaktor wydania: Krzysztof Tkocz / Anna Tobiasz

KOMENTARZ PORANNY

Otwieramy przedświąteczny tydzień

Miniony tydzień okazał się emocjonujący dzięki danym makro. Najpierw optymizm obudził odczyt inflacji w USA, natomiast w drugiej części tygodnia zgasiły go jastrzębie wystąpienia prezesa Fed oraz EBC. O ile wzrost stóp procentowych był zgodny z oczekiwaniami rynku, o tyle perspektywa dłuższego zacieśnienia polityki monetarnej ponownie pomogła niedźwiedzim. Wszystkie główne amerykańskie indeksy zakończyły tydzień pod kreską. S&P stracił -2,1%, Nasdaq osłabił się -2,7%, a DJI -1,7%. Na rynku europejskim przebijają się zieleń, jednak DAX (-3,3%), CAC40 (-3,4%) i FTSE100 (-1,9%) zamknęły się poniżej punktu odniesienia z poprzedniego tygodnia. Na tym tle relatywnie dobrze wypadł polski parkiet. WIG20 zyskał +0,6%, a WIG wzrósł +0,4%. Nieco gorzej poradziły sobie małe i średnie spółki, których indeksy stracił odpowiednio -1,4% i -0,2%. Sektorowo, mimo słabego piątku, tydzień najlepiej zamknął indeks WIG-Media (+2,0%), zaraz za nim ułokował się WIG-Odzież (+1,9%) i WIG-Górnictwo (+1,9%). Z drugiej strony bardzo słabo wypadły leki (-6,0%), energetyka (-2,8%), czy motoryzacja (-2,3%). Nowy tydzień zapowiada się spokojniej, chociaż w kalendarzu makro czeka nas kilka ciekawych odczytów. We wtorek poznamy inflację PPI w Niemczech za listopad'22, rynek oczekuje wyhamowania tempa wzrostu cen (29,9% r/r vs 34,5% w październiku'22). Z danych krajowych pojawiają się dane na temat produkcji przemysłowej, sytuacji na rynku pracy, a w środę wyniki sprzedaży detalicznej i produkcji budowlano-montażowej. O poranku na rynku azjatyckim panuje czerwień – Nikkei traci -1,0%, a Shanghai Composite finiszuje w okolicach -1,7%. Z drugiej strony kontrakty na DAX i amerykańskie indeksy znajdują się nieco powyżej punktu odniesienia, co daje szansę na wzrostowy początek sesji w Europie.

Anna Tobiasz

SKRÓT INFORMACJI ZE SPÓŁEK

- **PKN Orlen:** Grupa planuje eksploatację kolejnych złóż w Norwegii kosztem ok. 2,3 mld PLN;
- **ML System:** Spółka uzyskała europejski patent na laminowany termoizolacyjny moduł fotowoltaiczny;
- **Benefit Systems:** Benefit ocenia perspektywę spółki jako b. dobre; chce regularnie dzielić się zyskiem z akcjonariuszami;
- **PGE:** Spółka uruchomiła w Bełchatowie Centrum Badań i Rozwoju Gospodarki Obiegu Zamkniętego;
- **Cyfrowy Polsat:** Spółka wyemituje obligacje o łącznej wartości nominalnej nie większej niż 2,67 mld PLN;
- **Ciech:** Spółki zależne Ciechu sprzedały uprawnienia do emisji CO2 o wartości 182,7 mln PLN;
- **Grupa Azoty:** Grupa Azoty Polyolefins zawarła umowę zakupu propanu;
- **Bank Handlowy:** NWZ banku zdecydowało o wprowadzeniu programu motywacyjnego opartego o akcje własne;
- **Polenergia:** Spółka szacuje wpływ regulacji dot. ograniczenia wysokości cen energii w '23 na skons. EBITDA na minus 180 mln PLN;
- **Tauron:** Wnioski taryfowe firm energetycznych skierowane do URE odzwierciedlają rynkowe ceny energii;
- **Photon Energy:** Spółka chce skupić do 250 tys. akcji własnych za maksymalnie 3,75 mln PLN;
- **AB:** Spółka zwiększyła skalę skupu akcji własnych o 95 mln PLN;
- **Unibep:** Unibep łączy się ze swoją spółką zależną Budrex;
- **PKO BP:** Bank pracuje nad ulepszeniem procesu ugód dot. kredytów w CHF;
- **PKO BP, Berling:** PKO BP Bankowy OFE nie posiada już akcji spółki Berling;
- **BNP:** Fitch potwierdził rating BNP Paribas Bank Polska na poziomie "A+";
- **MOL:** Spółka chce kupić pakiet udziałów w Alteo Plc;
- **Ed Invest:** Grupa inwestorów zamierza ogłosić wezwanie do sprzedaży 2.248.779 akcji Ed Invest po 4,08 PLN/szt;
- **Bioceltix:** Spółka zawarła umowę na przeprowadzenie badania klinicznego BCX-EM;
- **Movie Games (NC):** KNF zatwierdziła prospekt Movie Games w związku z planem przejścia na rynek główny GPW;
- **T-Bull:** KNF zatwierdziła prospekt T-Bull dot. dopuszczenia do obrotu akcji serii I, J i G;
- **Gaming:** Podsumowanie tygodnia [tabela BDM].

WYKRES DNIA

Pure Biologics była jedną z najmocniej spadkowych spółek poprzedniego tygodnia. Na początku miesiąca ogłosiła utworzenie spółki Doto Medical w celu przyspieszenia komercjalizacji PB103. Następnie zapowiedziała emisję w ramach kapitału docelowego, aby przyspieszyć rozwój. Po tych informacjach ceny wzrosły do ponad 40 PLN za akcję. W środę wieczorem podano do informacji cenę emisyjną, która została ustalona na poziomie 20 PLN, co spowodowało szybki spadek notowań. W ciągu dwóch sesji spółka straciła 37,6%.

Pure Biologics



PUR Plw Equity (Pure Biologics SA) Graph 2022 Daily 19JUN2022-19DEC2022

Copyright © 2022 Bloomberg Finance L.P.

19-Dec-2022 07:19:36

Źródło: Dom Maklerski BDM S.A., Bloomberg

Notowania: piątek, 16 grudnia 2022

	Wartość	Zmiana	
		1D	YTD
WIG20	1 741,3	-0,9%	-23,2%
WIG30	2 125,9	-0,7%	-23,1%
mWIG40	4 036,3	-0,5%	-23,7%
sWIG80	17 783,6	-0,9%	-11,3%
WIG	56 032,1	-0,7%	-19,1%
NC Index	302,5	-0,2%	-22,4%
WIG Banki	6 026,0	-0,6%	-30,3%
WIG Bud	4 118,1	0,5%	9,4%
WIG Chemia	10 200,9	1,6%	3,9%
WIG Dew	2 570,9	-0,2%	-9,5%
WIG Energia	2 058,0	0,3%	-14,8%
WIG Games	16 893,9	1,5%	-24,3%
WIG IT	4 051,8	0,6%	-13,9%
WIG Media	5 906,6	-2,8%	-32,6%
WIG Paliwa	5 857,2	-1,5%	-9,8%
WIG Spoż	2 024,9	-0,4%	-54,8%
WIG Surowce	4 494,4	-1,5%	-1,0%
WIG Odzież	5 450,7	-0,8%	-42,5%
DAX	13 893,1	-0,7%	-12,5%
FTSE100	7 332,1	-1,3%	-0,7%
CAC40	6 452,6	-1,1%	-9,8%
BUX	45 069,1	0,6%	-11,1%
S&P500	3 852,4	-1,1%	-19,2%
DJIA	32 920,5	-0,8%	-9,4%
Nasdaq Comp	10 705,4	-1,0%	-31,6%
Bovespa	102 855,7	-0,9%	-1,9%
Nikkei225	27 527,1	-1,9%	-4,4%
Shanghai Comp.	3 167,9	0,0%	-13,0%
S&P/ASX 200	7 148,7	-0,8%	-4,0%
EUR/PLN	4,69	0,0%	2,2%
USD/PLN	4,43	0,3%	9,8%
CHF/PLN	4,74	-0,3%	7,2%
EUR/USD	1,06	-0,4%	-6,9%
USD/JPY	136,60	-0,9%	18,7%

FW20

	Wartość	Zmiana	
Kurs otwarcia	1 751	-26	-1,46%
Kurs zamknięcia	1 737	-22	-1,25%
Kurs min.	1 729	-18	-1,03%
Kurs max.	1 757	-23	-1,29%
Wolumen obrotu	47 216	-2 603	-5,22%
Otwarte pozycje	55 255	-3 844	-6,50%

Indeksy GPW

Indeks	Open	Low	High	Close	1D	Obrót
WIG20	1 746,5	1 726,6	1 755,9	1 741,3	-0,9%	1 645
WIG30	2 124,3	2 108,0	2 142,5	2 125,9	-0,7%	1 725
mWIG40	4 047,6	17 749,7	17 925,8	4 036,3	-0,5%	156
sWIG80	17 917,2	3 992,2	4 054,1	17 783,6	-0,9%	31
WIG-PL	57 204,2	57 204,2	57 404,2	57 374,4	-0,8%	1 802
WIG	56 092,7	55 598,8	56 367,4	56 032,1	-0,7%	1 850

WIG20

	Close	MC	1D	YTD
Allegro	24,44	25 831	-1,6%	-37,1%
Asseco Poland	73,15	6 071	0,6%	-15,4%
CCC	36,24	1 988	-0,7%	-65,6%
CD Projekt	132,64	13 366	2,1%	-31,2%
Cyfrowy P.	17,20	11 000	-2,3%	-50,5%
Dino	376,20	36 883	-0,5%	2,4%
JSW	56,86	6 676	-2,6%	63,1%
Kęty	530,00	5 115	-1,5%	-13,1%
KGHM	124,35	24 870	-1,3%	-10,8%
Kruk	283,80	5 483	-2,2%	-13,2%
LPP	9 885,00	18 329	-1,0%	-42,5%
mBank	281,20	11 929	-1,3%	-35,1%
Orange	6,17	8 097	-1,8%	-27,0%
Pekao	83,88	22 016	-0,3%	-31,2%
Pepco	38,26	22 000	0,3%	-17,7%
PGE	6,57	14 746	-0,1%	-18,5%
PKN Orlen	62,50	72 559	-1,5%	-15,9%
PKO BP	28,91	36 138	-1,1%	-35,7%
PZU	33,49	28 919	-0,7%	-5,3%
Santander Polska	256,20	26 181	-0,2%	-26,5%

mWIG40					Surowce				
	Close	MC	1D	YTD	Close	MC	1D	YTD	
11 bit st.	557,00	1 326	3,1%	0,5%	Huuuge	22,20	1 870	-1,8%	-11,6%
Alior	33,31	4 349	-1,2%	-39,1%	ING BSK	155,20	20 192	-3,4%	-41,9%
Amrest	18,66	4 097	-3,6%	-32,7%	Inter Cars	459,50	6 510	-1,8%	-2,9%
Asbis	24,30	1 349	-1,9%	12,0%	Kernel	17,57	1 476	-2,2%	-70,1%
Auto	13,08	1 709	-1,2%	-7,9%	Livechat	110,00	2 833	-0,9%	-5,8%
Azoty	35,82	3 553	2,8%	6,0%	Mabion	22,42	362	-4,6%	-63,3%
Benefit	678,00	1 989	3,4%	6,6%	Mercator	47,46	505	-2,8%	-51,1%
Bogdanka	38,80	1 320	-2,6%	21,3%	Millennium	4,56	5 532	-1,6%	-44,4%
Budimex	285,00	7 276	1,2%	25,6%	MoBrok	278,00	977	-1,4%	-27,8%
Bumehc	58,90	853	-4,5%	174,0%	Neuca	600,00	2 652	-3,2%	-28,6%
Ciech	41,72	2 199	1,8%	-0,7%	PKP Cargo	15,47	693	-4,5%	10,3%
Comarch	178,00	1 448	3,5%	-1,1%	Polenergia	88,70	7 820	0,0%	20,5%
DataWalk	99,40	510	5,7%	-56,0%	Pracuj	44,10	3 010	-2,0%	-39,2%
Develia	2,40	1 074	-2,0%	-19,2%	Selvita	81,60	1 498	-3,0%	-0,5%
Dom Dev.	89,20	2 279	1,6%	-25,7%	STS	17,90	2 802	0,6%	-23,8%
Enea	5,80	3 581	1,7%	-31,9%	Tauron	2,04	3 575	-3,1%	-23,1%
Eurocash	13,12	1 826	-1,9%	21,0%	TEN	134,30	985	-7,1%	-61,5%
Famur	3,21	1 847	3,7%	-4,1%	WP.PL	100,00	2 928	2,1%	-29,1%
GPW	34,24	1 437	-2,2%	-17,3%	XTB	30,54	3 585	1,7%	82,0%
Handlowy	73,00	9 538	4,1%	23,7%	ZE PAK	23,95	1 217	4,4%	40,1%

	Cena	1D	1W	MTD	YTD	1R
Ropa Brent [USD/bbl]	22,10	1 862	-0,5%	-12,0%	4,2%	8,0%
Gaz USA HH [USD/MMBTu]	152,00	19 775	-2,1%	-43,1%	80,9%	79,2%
Gaz EU TTF 1M [EUR/MWh]	432,50	6 128	-5,9%	-8,6%	91,6%	1,9%
CO2 [EUR/t]	17,50	1 471	-0,4%	-70,2%	6,6%	6,2%
Węgiel ARA [USD/t]	107,80	2 776	-2,0%	-7,7%	74,5%	69,4%
Miedź LME [USD/t]	21,38	346	-4,6%	-65,0%	-15,3%	-10,4%
Aluminium LME [USD/t]	49,00	522	3,2%	-49,5%	-16,4%	-9,3%
Cynk LME [USD/t]	4,66	5 656	2,2%	-43,1%	-11,4%	-3,4%
Ołów LME [USD/t]	277,00	973	-0,4%	-28,1%	-8,2%	-7,1%
Stal HRC [USD/t]	602,00	2 676	0,3%	-28,3%	-52,8%	-58,5%
Ruda żelaza [USD/t]	15,17	679	-1,9%	8,2%	-2,7%	-0,6%
Węgiel koksujący [USD/t]	88,80	7 829	0,1%	20,7%	-20,1%	-17,3%
Złoto [USD/oz]	41,25	2 816	-6,5%	-43,1%	-2,7%	-1,1%
Srebro [USD/oz]	80,40	1 476	-1,5%	-2,0%	-1,5%	2,0%
Platyna [USD/oz]	17,96	2 811	0,3%	-23,6%	3,9%	7,0%
Pallad [USD/oz]	2,06	3 601	0,7%	-22,6%	-6,1%	4,3%
Bitcoin USD	134,80	989	0,4%	-61,4%	-62,5%	-63,8%
Pszensica [USD/bu]	97,70	2 861	-2,3%	-30,7%	-1,5%	-1,4%
Kukurydza [USD/bu]	30,28	3 554	-0,9%	80,5%	10,4%	10,8%
Cukier ICE [USD/lb]	23,30	1 184	-2,7%	36,3%	8,4%	7,9%

WIG20



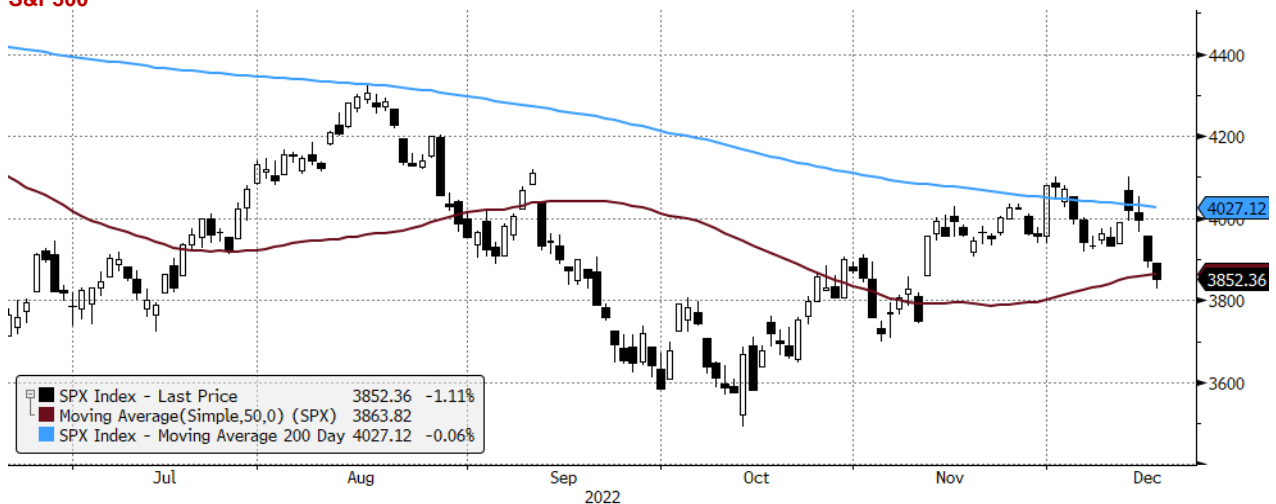
WIG20 Index (WIG20) graph 1550 Daily 19JUN2022-19DEC2022

Źródło: Bloomberg, Dom Maklerski BDM S.A.

Copyright© 2022 Bloomberg Finance L.P.

19-Dec-2022 07:26:00

S&P500



SPX Index (S&P 500 INDEX) G1598 Daily 19JUN2022-19DEC2022

Źródło: Bloomberg, Dom Maklerski BDM S.A.

Copyright© 2022 Bloomberg Finance L.P.

19-Dec-2022 07:26:31

INFORMACJE ZE SPÓLEK

PKN Orlen

Grupa Orlen wspólnie operatorem AkerBP oraz partnerami koncesyjnymi, planuje zagospodarowanie i eksploatację kolejnych złóż na Norweskim Szelfie Kontynentalnym, w których posiada udziały, kosztem ok. 2,3 mld PLN. Szacowana wielkość zasobów, które przypadają koncernowi, zapewni łącznie 9 mld m³ gazu ziemnego oraz 46,6 mln boe ropy naftowej i kondensatu gazu ziemnego.

Planowane inwestycje wymagają uzyskania zgody norweskiego parlamentu. Pozytywna decyzja, spodziewana w 2Q'23, umożliwi rozpoczęcie wierceń na złożach w 2024 i 2025 roku, a ich eksploatację w 2027 roku

Grupa Orlen powołała pełnomocnika zarządu oraz Radę ds. Klimatu i Zrównoważonego Rozwoju, podała spółka. Do głównych zadań nowego organu korporacyjnego będzie należała analiza ryzyk i szans związanych transformacją energetyczną i zmianami klimatycznymi oraz podnoszenie standardu komunikacji z inwestorami i otoczeniem biznesowym w kwestiach środowiskowych. Na czele rady stanie członek zarządu PKN Orlen ds. strategii i zrównoważonego rozwoju.

Orlen będzie mocny w wydobyciu. Po przejściu Lotosu i PGNiG biznes związany z eksploatacją złóż ropy naftowej i gazu ziemnego może w najbliższych kwartałach zapewniać płockiemu koncernowi największe zyski spośród wszystkich kluczowych obszarów jego działalności. Stanie się tak zwłaszcza wtedy, gdy ceny obu surowców pozostaną wysokie, a grupa nie ograniczy inwestycji w poszukiwania i wydobycie. – Parkiet

Senat bierze się za Lotos. Pięć połączonych komisji Senatu uchwaliło w piątek złożenie zawiadomienia do prokuratury w sprawie umowy sprzedaży udziałów w Lotosie saudyjskiej spółce Saudi Aramco. (s. 3) – Gazeta Wyborcza

Cyfrowy Polsat

Cyfrowy Polsat wyemituje nie więcej niż 2,67 mln obligacji serii D o łącznej wartości nominalnej nie większej niż 2,67 mld PLN. Oferta zostanie przeprowadzona w okresie od 16 do 21 grudnia 2022 r. Planowany dzień emisji obligacji to 11 stycznia 2023 r., a data wykupu to 11 stycznia 2030 r. Stopa procentowa będzie zmienna (stopa bazowa powiększona o marżę), bazowa WIBOR 6M, marża wyniesie 385 bps.

Bank Handlowy

- NWZ Banku Handlowego zdecydowało o wprowadzeniu programu motywacyjnego opartego o akcje własne - wynika z podjętych przez walne zgromadzenie uchwał.

- Program ma być realizowany przez trzy lata - od 1 stycznia 2023 roku do 31 grudnia 2025 roku z możliwością przedłużenia.

- NWZ, w związku z podjęciem uchwały w sprawie wprowadzenia programu motywacyjnego, zdecydowało także o upoważnieniu zarządu do nabywania akcji własnych oraz utworzenia kapitału rezerwowego na potrzeby programu ich nabywania.

- Bank może nabyć nie więcej niż 850 tys. akcji własnych, przy czym cena nabycia nie może być niższa niż 4 PLN za jedną akcję oraz nie może być wyższa niż 130 PLN za akcję. Łączna maksymalna cena nabycia wszystkich akcji w ramach programu, powiększona o koszty ich nabycia, nie będzie wyższa niż 50 mln PLN.

PKO BP

PKO Bank Polski pracuje nad zmianami w procesie zawierania uгод z kredytobiorcami we frankach szwajcarskich, zapowiedział wiceprezes PKO kierujący pracami zarządu Paweł Gruza.

Agencja ratingowa Moody's Investors Service przyznała rating (P)Baa3 dla programu emisji euroobligacji (EMTN), w ramach którego mogą zostać wyemitowane niezabezpieczone obligacje oznaczone jako Senior Non Preferred.

PKO BP, Berling

PKO BP Bankowy Otwarty Fundusz Emerytalny po sprzedaży akcji Berling, w odpowiedzi na wezwanie do zapisywania się na sprzedaż akcji spółki, nie posiada już żadnych jej akcji i nie ma prawa do głosowania na WZ.

Przed sprzedażą PKO BP Bankowy Otwarty Fundusz Emerytalny posiadał 1.299.858 akcji Berling, stanowiących 7,41% udziału w kapitale zakładowym i głosach na WZ spółki.

BNP

Fitch Ratings potwierdził długoterminowy rating IDR BNP Paribas Bank Polska na poziomie "A+" z perspektywą stabilną.

Ciech

Spółki z Grupy Ciech, Ciech Soda Deutschland i Ciech Energy Deutschland GmbH, sprzedały 467.700 jednostek uprawnień do emisji CO₂, pochodzących z darmowej alokacji oraz wcześniej zakupionych z rynku. Wartość rynkowa sprzedanych jednostek wynosi 38,9 mln EUR, czyli 182,7 mln PLN.

Udział w krajowym rynku Ciech Sarzyna - spółki zależnej Ciechu - osiągnął poziom 7% po trzech kwartałach br. wobec 6,1% rok wcześniej. Spółka wzmocniła swoją pozycję w segmentach: herbicydów dla kukurydzy, regulatorów wzrostu dla zbóż oraz produktów do ochrony fungicydowej.

Grupa Azoty	Grupa Azoty Polyolefins, spółka zależna Grupy Azoty, zawarła z Trafigura Pte umowę zakupu propanu. Wartość świadczeń wynikających z umowy wyniesie około 250 mln USD. Dostawy zabezpieczają będą ponad 50% zapotrzebowania spółki na surowiec w latach 2023-2024. Umowa przewiduje realizację dostaw propanu w okresie grudzień 2022 roku - grudzień 2024 roku, według ustalonego harmonogramu i warunków handlowych.																								
AB	Akcjonariusze AB zdecydowali o zwiększeniu o 95 mln PLN do ponad 111 mln PLN kapitału rezerwowego na skup akcji własnych w celu umorzenia. Spółka ma możliwości prowadzenia skupu akcji własnych do 20 grudnia 2023 roku w przedziale 1-79 PLN za walor.																								
ML System	Europejski Urząd Patentowy przyznał spółce ML System patent na wynalazek "Laminowany termoizolacyjny moduł fotowoltaiczny", zgłoszony 3 lutego 2016 r. W ciągu trzech miesięcy od publikacji patentu w Biuletynie, ML System wybierze kraje, w których ochrona patentowa będzie utrzymana. Wcześniej wskazał, że patent ma obowiązywać w państwach członkowskich UE oraz Szwajcarii, Islandii, Liechtensteinie, Monako, Północnej Macedonii, Serbii, San Marino i Turcji.																								
Benefit Systems	Zarząd Benefit Systems perspektywy spółki na najbliższe lata ocenia jako bardzo dobre, nawet zakładając pogorszenie się otoczenia makroekonomicznego, a potencjał do wzrostu widzi zarówno w Polsce, jak i na rynkach zagranicznych. Benefit Systems chce wrócić do regularnego dzielenia się zyskiem z akcjonariuszami i za 2022 r. będzie chciał rekomendować wypłatę dywidendy znacznie powyżej przyjętego w nowej polityce minimum 60% zysku netto.																								
PGE	PGE uruchomiło w Bełchatowie Centrum Badań i Rozwoju Gospodarki Obiegu Zamkniętego. Laboratorium wraz z zapleczem naukowo-badawczym ma opracowywać i wdrażać rozwiązania zapobiegające powstawaniu odpadów przemysłowych z energetyki i umożliwiające ich efektywne wykorzystywanie.																								
Polenergia	Polenergia spodziewa się negatywnego wpływu na wyniki w 2023 r. regulacji dotyczących środków nadzwyczajnych mających na celu ograniczenie wysokości cen energii elektrycznej oraz o wsparciu niektórych odbiorców. Wpływ na skonsolidowany wynik EBITDA Polenergia szacuje na kwotę ok. minus 180 mln PLN.																								
Tauron	Wnioski taryfowe wszystkich firm energetycznych skierowane do URE odzwierciedlają rynkowe ceny energii. Spółka szacuje jednak, że większość klientów zaoszczędzi w przyszłym roku dzięki mechanizmom osłonowym tarczy solidarnościowej.																								
Ed Invest	Vesper Capital wraz z Q Investments, Maciejem Krzewińskim, Łukaszem Deńcą, Adrianusem Heymansem, Maciejem Frydą oraz Arturem Neumanem zamierzają ogłosić wezwanie do zapisywania się na sprzedaż 2.248.779 akcji Ed Invest. Wzywający zamierza nabywać akcje po 4,08 PLN za papier.																								
Unibep	Zarządy Unibepu i Budreksu - spółki zależnej Unibepu - podjęły decyzję o połączeniu. Spółka jest właścicielem Budreksu od 2015 r.																								
MOL	MOL RES Investments, spółka z Grupy MOL, chce kupić pakiet udziałów w Alteo Plc. Podpisane zostało porozumienie z akcjonariuszami oraz porozumienie z Fónix Private Equity Fund.																								
Photon Energy	Zarząd Photon Energy przyjął program skupu akcji własnych. Spółka chce skupić maksymalnie 250 tys. akcji, stanowiących 0,42% kapitału zakładowego. Środki przeznaczone na realizację skupu nie przekroczą 3,75 mln PLN.																								
Gaming – podsumowanie tygodnia	Gaming – podsumowanie wiadomości tygodnia Gaming 12/12.2022-19/12.2022																								
	<table border="1"> <thead> <tr> <th>Kraj</th> <th>Link</th> </tr> </thead> <tbody> <tr> <td>CD Projekt – Wiedźmin 3 i problemy graczy na PC.</td> <td>https://tinyurl.com/4bu8e263</td> </tr> <tr> <td>Artifex Mundi – szacunkowe przychody za listopad '22.</td> <td>https://biznes.pap.pl/espi/pl/reports/view/2,524624</td> </tr> <tr> <td>Green Hell - raport sprzedażowy oraz aktualizacja wishlisty.</td> <td>https://biznes.pap.pl/espi/pl/reports/view/2,524567</td> </tr> <tr> <td>T-Bull – raport miesięczny za listopad 2022.</td> <td>https://biznes.pap.pl/espi/pl/reports/view/2,524843</td> </tr> <tr> <td>Creepy Jar – SoA3 na konsole.</td> <td>https://tinyurl.com/y3vf86m8</td> </tr> <tr> <td>Zagranica</td> <td></td> </tr> <tr> <td>FTC chce chronić PlayStation przed konkurencją? Wiceprezes Microsoftu komentuje.</td> <td>https://tinyurl.com/3d84s37m</td> </tr> <tr> <td>Hogwarts Legacy – gameplay gry.</td> <td>https://tinyurl.com/yynnvj8y</td> </tr> <tr> <td>Hogwarts Legacy zaliczył opóźnienie na PS4 i XOne!</td> <td>https://tinyurl.com/mw7vetjy</td> </tr> <tr> <td>Microsoft ma szykować dużą prezentację gier na początek 2023 roku.</td> <td>https://tinyurl.com/25prk3n</td> </tr> <tr> <td>TGA'22 przeogromnym hitem. Organizator chwali się liczbą graczy, którzy oglądali wydarzenie.</td> <td>https://tinyurl.com/ku52wfx7</td> </tr> </tbody> </table> <p><small>Źródło: Dom Maklerski BDM S.A., PAP, PPE.pl, Planetagracza.pl, stooq.pl, yahoo.com, gram.pl</small></p>	Kraj	Link	CD Projekt – Wiedźmin 3 i problemy graczy na PC.	https://tinyurl.com/4bu8e263	Artifex Mundi – szacunkowe przychody za listopad '22.	https://biznes.pap.pl/espi/pl/reports/view/2,524624	Green Hell - raport sprzedażowy oraz aktualizacja wishlisty.	https://biznes.pap.pl/espi/pl/reports/view/2,524567	T-Bull – raport miesięczny za listopad 2022.	https://biznes.pap.pl/espi/pl/reports/view/2,524843	Creepy Jar – SoA3 na konsole.	https://tinyurl.com/y3vf86m8	Zagranica		FTC chce chronić PlayStation przed konkurencją? Wiceprezes Microsoftu komentuje.	https://tinyurl.com/3d84s37m	Hogwarts Legacy – gameplay gry.	https://tinyurl.com/yynnvj8y	Hogwarts Legacy zaliczył opóźnienie na PS4 i XOne!	https://tinyurl.com/mw7vetjy	Microsoft ma szykować dużą prezentację gier na początek 2023 roku.	https://tinyurl.com/25prk3n	TGA'22 przeogromnym hitem. Organizator chwali się liczbą graczy, którzy oglądali wydarzenie.	https://tinyurl.com/ku52wfx7
Kraj	Link																								
CD Projekt – Wiedźmin 3 i problemy graczy na PC.	https://tinyurl.com/4bu8e263																								
Artifex Mundi – szacunkowe przychody za listopad '22.	https://biznes.pap.pl/espi/pl/reports/view/2,524624																								
Green Hell - raport sprzedażowy oraz aktualizacja wishlisty.	https://biznes.pap.pl/espi/pl/reports/view/2,524567																								
T-Bull – raport miesięczny za listopad 2022.	https://biznes.pap.pl/espi/pl/reports/view/2,524843																								
Creepy Jar – SoA3 na konsole.	https://tinyurl.com/y3vf86m8																								
Zagranica																									
FTC chce chronić PlayStation przed konkurencją? Wiceprezes Microsoftu komentuje.	https://tinyurl.com/3d84s37m																								
Hogwarts Legacy – gameplay gry.	https://tinyurl.com/yynnvj8y																								
Hogwarts Legacy zaliczył opóźnienie na PS4 i XOne!	https://tinyurl.com/mw7vetjy																								
Microsoft ma szykować dużą prezentację gier na początek 2023 roku.	https://tinyurl.com/25prk3n																								
TGA'22 przeogromnym hitem. Organizator chwali się liczbą graczy, którzy oglądali wydarzenie.	https://tinyurl.com/ku52wfx7																								
CD Projekt	CD Projekt poprawia „Wiedźmina”. Wersje konsolowe gry zbierają pochwały, ale na PC wymagają poprawek. Studio wskazało kluczowe problemy, część już rozwiązało. - Parkiet																								

Banki	Lokaty na 8% skusiły Polaków. Depozyty terminowe gospodarstw domowych w bankach niemal podwoiły się w ciągu roku. Nie oznacza to jednak, że w tak imponującym tempie rosną nasze oszczędności. - Rzeczpospolita
Branża stalowa	W przyszłym roku wiele niewiadomych przed branżą stalową. Kończący się rok odznaczał się dużą zmiennością na rynku stali. - Nasze spojrzenie na wyniki branży wskazuje, że większość podmiotów zajmujących się produkcją lub dystrybucją wyrobów ze stali notowanych na GPW dobrze wykorzystała ostatnie trzy lata. Widzimy wzmocnienie bilansów i oddłużenie branży - mówi analityk DM BDM Maciej Bobrowski. - Parkiet
Cognor	Cognor staje w szranki z Chińczykami. Cognor przejął zakład w Czechach i zamierza go rozwinąć. Dzięki temu europejskie huty będą mniej zależne od dostawców z Chin. Polska grupa zerka też na energetykę. – Puls Biznesu
T-Bull	KNF zatwierdziła prospekt T-Bull sporządzony w związku z zamiarem ubiegania się o dopuszczenie do obrotu na rynku regulowanym akcji serii I, J i G spółki.
Movie Games (NC)	KNF zatwierdziła prospekt Movie Games sporządzony w związku z ubieganiem się o dopuszczenie i wprowadzenie do obrotu na rynku regulowanym GPW wszystkich 2 573 132 akcji spółki o wartości nominalnej 1 PLN każda, będących dotychczas przedmiotem obrotu w alternatywnym systemie obrotu na NewConnect. Wprowadzenie akcji na rynek regulowany nie będzie wiązało się z przeprowadzeniem dodatkowej emisji akcji.
Bioceltix	Bioceltix zawarł ze spółką typu CRO umowę na przeprowadzenie badania klinicznego. Umowa dotyczy badania klinicznego dla kandydata na produkt leczniczy BCX-EM w leczeniu zmian zwyrodnieniowych stawów u koni.

Źródło: Dom Maklerski BDM S.A., spółki, PAP

WYDZIAŁ ANALIZ I INFORMACJI:

Maciej Bobrowski

Dyrektor Wydziału
tel. (032) 208 14 12
e-mail: maciej.bobrowski@bdm.pl
[strategia, przemysł, media/rozrywka, TMT](#)

Krzysztof Pado

Zastępca Dyrektora
Doradca Inwestycyjny
tel. (032) 208 14 32
e-mail: krzysztof.pado@bdm.pl
[oil&gas, budownictwo, materiały budowlane, deweloperzy](#)

Krzysztof Tkocz

Analityk rynku akcji
tel. (032) 208 14 38
e-mail: krzysztof.tkocz@bdm.pl
[gry komputerowe](#)

Anna Tobiasz

Młodszy analityk rynku akcji
Doradca Inwestycyjny
tel. (032) 208 14 35
e-mail: anna.tobiasz@bdm.pl

Kajetan Sroczyński

Młodszy analityk rynku akcji
tel. (032) 208 14 39
e-mail: kajetan.sroczynski@bdm.pl

WYDZIAŁ OBSŁUGI KLIENTÓW INSTYTUCJONALNYCH:

Leszek Mackiewicz

Dyrektor Wydziału
tel. (022) 62-20-848
e-mail: leszek.mackiewicz@bdm.pl

Tomasz Ilczyszyn

tel. (022) 62-20-854
e-mail: tomasz.ilczyszyn@bdm.pl

Maciej Fink-Finowicki

tel. (022) 62-20-855
e-mail: maciej.fink-finowicki@bdm.pl

Piotr Komorowski

tel. (022) 62-20-851
e-mail: piotr.komorowski@bdm.pl

Nota prawna:

Opracowanie nie jest podstawą żadnej rekomendacji kupna bądź sprzedaży w rozumieniu obowiązującego prawa i nie powinien być tak interpretowany. BDM nie ponosi odpowiedzialności za decyzje inwestycyjne podjęte na podstawie niniejszego raportu ani za szkody poniesione w wyniku tych decyzji inwestycyjnych. Materiał ma charakter czysto informacyjny, a podmioty opisujące w opracowaniu są dobrane subiektywnie przez autora.

Niniejszy raport został po raz pierwszy udostępniony klientom BDM 19.12.2022 roku, 07:35 CET

Raport skierowany jest do wszystkich klientów, z którymi Dom Maklerski BDM S.A. (dalej: BDM) zawarł Umowę o świadczenie usług maklerskich na podstawie Regulaminu świadczenia usług maklerskich przez Dom Maklerski BDM S.A. lub Umowę o świadczenie usług maklerskich dla klientów, których rachunek papierów wartościowych prowadzony jest przez bank depozytariusz. Niniejszy raport, przy wykorzystaniu medialnych kanałów dystrybucji, może dotrzeć również do innych podmiotów na podstawie decyzji Dyrektora Wydziału Analiz. Nie może być on jednak publikowany bądź powielany bez uprzedniej pisemnej zgody BDM, w szczególności nie może zostać przekazany lub wydany osobom w USA, Australii, Kanadzie, Japonii.

Opracowanie ma charakter informacyjny i nie stanowi reklamy ani nie stanowi oferty lub zaproszenia do subskrypcji lub zakupu instrumentów finansowych.

Inwestor powinien mieć świadomość, że każda decyzja inwestycyjna na rynku kapitałowym jest obciążona szeregiem ryzyk, które mogą finalnie skutkować poniesieniem przez niego straty finansowej. Stopa zwrotu z poszczególnych inwestycji może ulegać wahanom w zależności od różnych czynników, na które inwestor nie będzie miał wpływu. Dlatego, klient podejmujący pojedynczą decyzję inwestycyjną powinien nie tylko sprawdzić aktualność i poprawność poszczególnych założeń dokonanych przez analityka w raporcie ale i dokonać niezależnej oceny i przeprowadzić własne analizy (bazujące także na innych scenariuszach niż przedstawione przez analityka) uwzględniając poziom akceptowalnego przez siebie ryzyka. Decydując się na aktywność na rynku kapitałowym, inwestor powinien uwzględniać, że struktura portfelową inwestycji (dywersyfikacja inwestycji poprzez posiadanie więcej niż jednego instrumentu finansowego) może redukować ryzyko ekspozycji na poszczególny instrument przynoszący negatywną stopę zwrotu w danym okresie. Jednocześnie jednak, może to prowadzić do ograniczenia dodatknej stopy zwrotu jaką inwestor mógłby osiągnąć na pojedynczym instrumencie finansowym w danym okresie czasowym. Inwestor powinien być świadomy, że struktura portfelową inwestycji i jakkolwiek strategia inwestycyjna dla rynku akcji nie gwarantuje osiągnięcia przez niego dodatknej stopy zwrotu i nie chroni go przed finalnym poniesieniem straty.

W opinii BDM, niniejsze opracowanie zostało sporządzone z zachowaniem zasad metodologicznej poprawności i obiektywizmu na podstawie ogólnodostępnych informacji, które BDM uważa za wiarygodne. Źródła informacji wykorzystane w raporcie to wszelkie dane na temat przedmiotowych instrumentów finansowych dostępne analitykowi, w tym m.in. raporty okresowe i bieżące spółki, raporty okresowe i bieżące podmiotów wykorzystanych do wyceny porównawczej, raporty branżowe, informacje prasowe, inne. BDM nie gwarantuje jednak dokładności ani kompletności opracowania, w szczególności w przypadku gdy informacje, na których oparto rekomendacje okazały się niedokładne, niewyczerpujące lub nie w pełni odzwierciedlały stan faktyczny. Przedstawione prognozy są oparte wyłącznie o analizę przeprowadzoną przez BDM bez uzgodnień ze spółkami ani z innymi podmiotami i opierają się na szeregu założeń, które w przyszłości mogą okazać się nietrafne. BDM nie udziela żadnego zapewnienia, że podane prognozy się sprawdzą.

W opinii BDM niniejszy dokument został sporządzony z zachowaniem należytej staranności i rzetelności.

Analityk (analitycy) sporządzający niniejszy dokument otrzymuje wynagrodzenie stałe a Zarząd BDM ma prawo przyznać mu wynagrodzenie dodatkowe. Dodatkowe wynagrodzenie może być pośrednio uzależnione od wyników pozostałych usług oferowanych przez BDM, w tym usługi bankowości inwestycyjnej, jednak nie jest ono bezpośrednio uzależnione od wyników finansowych pochodzących ze świadczenia innych usług, w tym bankowości inwestycyjnej, które były lub mogły być uzyskiwane przez BDM.

Inwestor powinien zakładać, że BDM świadczył, świadczy lub może złożyć ofertę świadczenia usług spółce lub innym spółkom wymienionym w niniejszym raporcie.

BDM nie ma obowiązku podejmowania jakichkolwiek działań, które miałyby spowodować, że instrumenty finansowe, będące przedmiotem wyceny zawartej w niniejszym dokumencie będą wycenione przez rynek zgodnie z ewentualną wyceną zawartą w niniejszym dokumencie.

Inwestor powinien zakładać, że pracownicy BDM lub pełnomocnicy oraz akcjonariusze, mogą posiadać długie lub krótkie pozycje w akcjach emitenta lub innych instrumentach finansowych powiązanych z akcjami emitenta, w szczególności dotyczy to sytuacji posiadania nie więcej niż 5% kapitału, i mogą dokonywać nimi transakcji również jako pełnomocnik. Każda z wyżej wymienionych osób mogła dokonać transakcji dotyczącej przedmiotowych instrumentów finansowych przed wydaniem niniejszej publikacji. Jednocześnie jednak przedmiotowe instrumenty z chwilą rozpoczęcia prac nad raportem są wpisywane na listę restrykcyjną dla pracowników Wydziału Analiz.

W opinii BDM niniejsze opracowanie zostało sporządzone z wykluczeniem jakiegokolwiek konfliktu interesów, który mógłby wpłynąć na jego treść. BDM posiada regulacje wewnętrzne, które mają na celu zapobieganie konfliktom interesów w przypadku rekomendacji lub innych opracowań Wydziału Analiz. Odbiorca raportu może zapoznać się z zasadami obowiązującymi w BDM poprzez stronę internetową BDM, w szczególności odnoszącymi się do:

- zarządzania konfliktami interesów, przyjmowania i przekazywania zachęt- informacje znajdują się pod adresem: <https://www.bdm.pl/o-nas/o-domu-maklerskim-bdm/zasady-mifid-fatca-skargi-sprawozdania-i-dokumenty-archiwalne>
- powiązań BDM z emitentami notowanymi na GPW, NewConnect, Catalyst z tytułu wykonywania na ich rzecz przez BDM funkcji animatora w celu wspomaganie płynności obrotu instrumentami finansowymi- informacje znajdują się pod adresami:
<https://www.gpw.pl/animatorzy-emitenta>
<https://www.gpw.pl/animatorzy-rynku>
<https://newconnect.pl/czlonkowie-animatorzy-rynku>
<https://gpcatalyst.pl/uczestnicy-catalyst-lista-animatorow>

Nadzór nad BDM sprawuje Komisja Nadzoru Finansowego.