

Redaktor wydania: Anna Tobiasz / Kajetan Sroczyński

KOMENTARZ PORANNY

Silne zakończenie października na GPW

Na tle rynków bazowych w październiku pozytywnie wyróżnił się WIG20, który w poniedziałek wzrósł o 1,8% do 1536 pkt. WIG dwa dni temu zwyżkował o 1,8%, sWIG80 zyskał 1,6%, a mWIG40 zamknął się 2,1% nad kreską. Obroty na szerokim rynku wyniosły 1,1 mld PLN, z czego 1 mld przypadł na WIG20. W ujęciu miesięcznym WIG20 jest 11,5%, w WIG 9,7% wyżej niż we wrześniu. W poniedziałek został opublikowany odczyt inflacji CPI w Polsce, wyniósł 17,9% r/r (we wrześniu CPI wyniósł 17,2%), rynek zakładał wzrost o 18% r/r. Wczoraj podczas polskiego dnia Wszystkich Świętych większość indeksów światowych radziła sobie umiarkowanie dobrze. W Europie DAX wzrósł o 0,6%, CAC 40 zyskał 1%, a FTSE zwyżkował o 1,3%. Wtorkowa sesja na Wall Street za to zakończyła się lekkimi spadkami. Dow Jones Industrial na zamknięciu spadł o 0,2%, S&P 500 stracił 0,4%, a Nasdaq zamknął się 0,9% poniżej poziomu odniesienia. Inwestorzy wyczekują dzisiejszej decyzji FED, konsensus wynosi 75 pb. Wczorajszy odczyt PMI dla przemysłu w USA wyniósł 50,4 pkt. (miesiąc temu 52 pkt.) przy oczekiwanych przez rynek 49,9 pkt. Wskaźnik aktywności w przemyśle z października wyniósł 50,2 pkt, wobec 50,9 pkt w poprzednim miesiącu. Rynek zakładał poziom 50 pkt. Dolar nadal jest wyceniany wyżej od euro. Amerykańską walutę kupimy w środę rano za 4,76 PLN, europejską za 4,7 PLN. Yen się umocnił, kurs USD/JPY plasuje się na poziomie 147. W ostatnich dniach cena ropy wzrosła, rodzaj brent kosztuje obecnie 95,5 USD/baryłka. Dzisiaj indeksy azjatyckie radzą sobie bardzo dobrze, Taiex wzrósł o 0,5%, a Hang Seng osiągnął najlepszy dwudniowy wynik od marca. Dzisiaj oprócz decyzji FED (19:00 CET) poznamy również październikowe PMI dla przemysłu m.in. w Polsce, Francji, Niemczech, czy strefie euro. Kontrakty futures na DAX oraz S&P 500 w środę rano delikatnie rosną.

Kajetan Sroczyński

SKRÓT INFORMACJI ZE SPÓŁEK

- **Lena Lighting:** Zysk netto za 1-3Q'22 wzrósł o 37,6% do 7,6 mln PLN – szacunki;
- **Bioton:** W 3Q'22 wynik netto spółki wyniósł -1,9 mln PLN (vs 4,6 mln PLN w 3Q'21) – raport opublikowany w poniedziałek przed sesją;
- **Ten Square Games:** Portal Sensor Tower szacuje 6 mln USD przychodów z portfela gier spółki w październiku (podobnie m/m) – neutralne, pozytywna kontrybucja „Wings of Heroes” [komentarz BDM];
- **Huuuge Games:** Portal Sensor Tower szacuje 16 mln USD przychodów z portfela gier spółki w październiku (wzrost o 1 mln USD m/m) –pozytywne [komentarz BDM];
- **PGE, ZE PAK:** Zawarcie listu intencyjnego dotyczącego współpracy w ramach projektu budowy elektrowni jądrowej;
- **ZE PAK:** Spółka wypowiedziała umowę z MS Innovation Impulse o współpracy w obszarze energetyki jądrowej;
- **Budimex:** Spółka oddała do eksploatacji obwodnicę Wałbrzycha za 397 mln PLN netto;
- **Rafako:** Spółka, PBG i MS Galleon przedłużyli termin sprzedaży akcji Rafako do 30 listopada br.;
- **Molecure:** Spółka pracuje nad pozyskaniem dodatkowego finansowania grantowego dla OATD-01;
- **Captor Therapeutics:** Spółka zamierza kontynuować prace nad CT-04 bez dofinansowania NCBR;
- **ZPC Otmuchów:** Akcjonariusze spółki zdecydują w sprawie emisji do 4,8 mln akcji serii F;
- **Inflacja:** Wg szybkiego szacunku GUS inflacja CPI w październiku'22 wyniosła 17,9% r/r [wykres BDM];
- **SimFabric (NC):** Koszty gry Gardenia zwrócone po 72 godzinach od premiery na PS4/PS5.

WYKRES DNIA

Hang Seng w środę rośnie o ponad 2,4%. W ciągu ostatnich 3 dni zyskał 6,5%. Jest to najlepszy wynik od marca. Wzrosty są też napędzane plotkami o ponownym otwarciu Chin. Dodatkowo giełda w Hong Kongu poinformowała, że dzisiejszy popołudniowy handel zostanie wstrzymany ze względu na trzeci poziom ostrzeżenia (w skali do pięciu) przed tajfunem. Lokalnym firmom zaleca się zamknięcie, a tamtejsze rynki będą mogły zostać ponownie otwarte w czwartek.

Indeks Hang Seng



Źródło: Bloomberg

Notowania: wtorek, 1 listopada 2022

	Wartość	Zmiana	
		1D	YTD
WIG20	1 536,3	1,8%	-32,2%
WIG30	1 885,0	1,9%	-31,8%
mWIG40	3 824,0	2,1%	-27,7%
sWIG80	16 562,0	1,6%	-17,4%
WIG	50 432,6	1,8%	-27,2%
NC Index	302,8	0,9%	-22,3%
WIG Banki	5 644,0	2,5%	-34,7%
WIG Bud	3 598,3	1,6%	-4,4%
WIG Chemia	8 966,6	2,3%	-8,7%
WIG Dew	2 392,4	0,1%	-15,8%
WIG Energia	1 881,1	3,1%	-22,1%
WIG Games	16 406,3	1,9%	-26,4%
WIG IT	3 835,4	0,7%	-18,5%
WIG Media	5 832,1	1,6%	-33,4%
WIG Paliwa	5 328,6	-0,7%	-17,9%
WIG Spoż	1 962,3	-1,8%	-56,2%
WIG Surowce	3 433,5	1,0%	-24,4%
WIG Odzież	4 722,0	0,9%	-50,2%
DAX	13 338,7	0,6%	-16,0%
FTSE100	7 186,2	1,3%	-2,7%
CAC40	6 328,3	1,0%	-11,5%
BUX	41 053,7	0,2%	-19,1%
S&P500	3 856,1	-0,4%	-19,1%
DJIA	32 653,2	-0,2%	-10,1%
Nasdaq Comp	10 890,9	-0,9%	-30,4%
Bovespa	116 928,7	0,8%	11,5%
Nikkei225	27 678,9	0,3%	-3,9%
Shanghai Comp.	2 969,2	2,6%	-18,4%
S&P/ASX 200	6 976,9	1,7%	-6,3%
EUR/PLN	4,71	-0,3%	2,6%
USD/PLN	4,76	-0,2%	18,0%
CHF/PLN	4,76	-0,1%	7,6%
EUR/USD	0,99	-0,1%	-13,1%
USD/JPY	148,27	-0,3%	28,8%

FW20

	Wartość	Zmiana	
Kurs otwarcia	1 525	19	1,26%
Kurs zamknięcia	1 542	22	1,45%
Kurs min.	1 517	25	1,68%
Kurs max.	1 545	16	1,05%
Wolumen obrotu	35 530	-6 354	-15,17%
Otwarte pozycje	58 718	1 329	2,32%

Indeksy GPW

Indeks	Open	Low	High	Close	1D	Obrót
WIG20	1 512,0	1 506,4	1 536,3	1 536,3	1,8%	958
WIG30	1 854,9	1 848,7	1 885,0	1 885,0	1,9%	987
MWIG40	3 766,7	3 766,7	3 824,0	3 824,0	2,1%	90
SWIG80	16 392,5	3 760,5	3 824,0	16 562,0	1,6%	76
WIG-PL	51 295,3	51 295,3	51 569,2	51 569,2	1,8%	1 110
WIG	49 691,2	49 579,9	50 432,6	50 432,6	1,8%	1 135

WIG20

	Close	MC	1D	YTD
Allegro	23,20	24 520	3,9%	-40,3%
Asseco Poland	68,75	5 706	-0,1%	-20,5%
CCC	36,85	2 022	3,5%	-65,1%
CD Projekt	127,10	12 804	2,5%	-34,1%
Cyfrowy P.	17,90	11 448	4,8%	-48,4%
Dino	312,20	30 608	3,3%	-15,0%
JSW	41,54	4 877	0,8%	19,1%
Kęty	493,00	4 758	1,6%	-19,2%
KGHM	95,66	19 132	1,0%	-31,4%
LPP	8 290,00	15 372	0,5%	-51,8%
mBank	267,60	11 352	4,9%	-38,2%
Orange	6,03	7 916	2,1%	-28,6%
Pekao	78,44	20 588	1,9%	-35,7%
Pepco	33,58	19 309	2,1%	-27,8%
PGE	5,45	12 228	2,3%	-32,4%
PGNIG	5,15	29 747	0,0%	-18,3%
PKN Orlen	54,92	34 405	-1,1%	-26,1%
PKO BP	26,07	32 588	1,4%	-42,0%
PZU	26,80	23 142	3,4%	-24,2%
Santander Polska	254,20	25 977	5,5%	-27,1%

Wydział Analiz i Informacji Dom Maklerski BDM S.A.

ul. 3-go Maja 23, 40-096 Katowice, Tel.: 032 208 14 35, analizy@bdm.com.pl

Opracowanie ma charakter czysto informacyjny i zostało opracowane na podstawie informacji uznanych przez autorów za wiarygodne. Zawarte w nim komentarze są subiektywnymi poglądami autorów. Opracowanie i zawarte w nim komentarze nie są podstawą żadnej rekomendacji kupna bądź sprzedaży w rozumieniu obowiązującego prawa i nie powinny być tak interpretowane. Publikowanie w prasie lub w Internecie całości lub części opracowania wymaga zgody sporządzających raport.

mWIG40					Surowce											
	Close	MC	1D	YTD	Close	MC	1D	YTD		Cena	1D	1W	MTD	YTD	1R	
11 bit st.	539,00	1 283	1,5%	-2,7%	Handlowy	61,80	8 075	2,0%	4,7%	Ropa Brent [USD/bbl]	95,5	0,7%	2,1%	0,7%	22,7%	12,7%
Alior	29,40	3 838	1,0%	-46,3%	Huuuge	24,90	2 098	-0,4%	-0,8%	Gaz USA HH [USD/MMBTu]	5,9	-7,6%	4,6%	-7,6%	57,4%	5,9%
Amrest	18,40	4 040	2,2%	-33,6%	ING BSK	166,40	21 649	4,4%	-37,7%	Gaz EU TTF 1M [EUR/MWh]	116,2	-5,8%	16,4%	-5,8%	65,2%	77,1%
Asbis	21,58	1 198	8,5%	-0,6%	Inter Cars	360,00	5 101	-0,3%	-23,9%	CO2 [EUR/t]	76,7	-4,1%	-0,5%	-4,1%	-4,4%	34,7%
Asseco	42,00	2 180	0,0%	-18,6%	Kernel	16,55	1 391	-2,4%	-71,8%	Węgiel ARA [USD/t]	225,1	2,7%	-16,6%	2,7%	63,6%	65,5%
Azoty	32,80	3 254	2,8%	-3,0%	Kruk	278,40	5 378	1,5%	-14,9%	Miedź LME [USD/t]	7 717,0	2,6%	1,1%	2,6%	-20,8%	-22,8%
Benefit	620,00	1 819	3,3%	-2,5%	Livechat	111,00	2 858	0,7%	-5,0%	Aluminium LME [USD/t]	2 232,5	0,7%	0,9%	0,7%	-20,4%	-17,5%
BNP	50,00	7 380	0,0%	-45,2%	Mabion	20,70	335	0,7%	-66,1%	Cynk LME [USD/t]	2 770,0	1,3%	-5,9%	1,3%	-22,8%	-18,8%
Bogdanka	33,50	1 139	2,4%	4,7%	Mercator	48,30	514	0,0%	-50,2%	Ołów LME [USD/t]	1 986,8	0,5%	5,7%	0,5%	-15,0%	-17,5%
Budimex	240,00	6 127	1,5%	5,7%	Millennium	4,36	5 289	1,4%	-46,8%	Stal HRC [USD/t]	709,0	-0,6%	-7,1%	-0,6%	-50,6%	-60,6%
Celon	13,50	689	1,8%	-59,3%	MoBrok	286,00	1 005	-1,7%	-25,7%	Ruda żelaza [USD/t]	81,2	-12,2%	-13,6%	-12,2%	-27,9%	-15,6%
Ciech	33,54	1 768	1,9%	-20,1%	Neuca	610,00	2 696	4,8%	-27,4%	Węgiel koksujący [USD/t]	314,7	0,7%	-1,5%	0,7%	-10,5%	-8,8%
Comarch	140,00	1 139	0,6%	-22,2%	PKP Cargo	12,20	546	2,5%	-13,0%	Złoto [USD/oz]	1 650,9	1,1%	-0,1%	1,1%	-9,8%	-7,7%
DataWalk	121,40	623	9,0%	-46,3%	Polenergia	97,80	8 622	7,1%	32,9%	Srebro [USD/oz]	19,7	2,7%	1,7%	2,7%	-15,6%	-16,4%
Develia	1,98	886	2,0%	-33,3%	Pracuj	45,40	3 099	0,9%	-37,4%	Platyna [USD/oz]	953,5	2,5%	3,7%	2,5%	-1,6%	-8,4%
Dom Dev.	84,40	2 156	0,6%	-29,7%	Selvita	84,50	1 551	-0,5%	3,0%	Pallad [USD/oz]	1 896,5	3,5%	-1,2%	3,5%	-0,8%	-5,5%
Enea	5,22	3 223	2,1%	-38,7%	Tauron	1,94	3 398	4,4%	-26,9%	Bitcoin USD	20 468,7	0,3%	1,4%	0,3%	-55,8%	-67,6%
Eurocash	11,41	1 588	3,6%	5,3%	TEN	103,30	758	1,8%	-70,4%	Pszenica [USD/bu]	893,8	1,3%	7,1%	1,3%	16,0%	12,9%
Famur	3,08	1 770	0,1%	-8,1%	WP.PL	92,80	2 718	2,0%	-34,2%	Kukurydza [USD/bu]	694,5	0,4%	1,2%	0,4%	17,1%	21,2%
GPW	32,32	1 357	1,1%	-22,0%	XTB	27,28	3 202	6,1%	62,6%	Cukier ICE [USD/lb]	18,4	2,6%	1,8%	2,6%	0,0%	-0,2%

WIG20



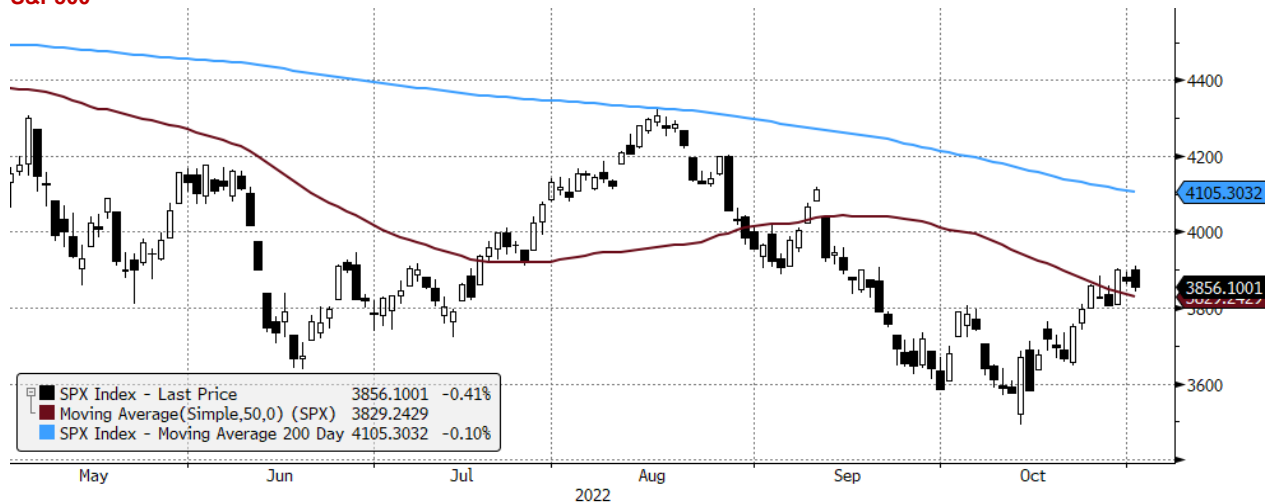
WIG20 Index (WIG20) graph 1550 Daily 01MAY2022-02NOV2022

Źródło: Bloomberg, Dom Maklerski BDM S.A.

Copyright© 2022 Bloomberg Finance L.P.

02-Nov-2022 07:55:09

S&P500



SPX Index (S&P 500 INDEX) G1598 Daily 01MAY2022-02NOV2022

Źródło: Bloomberg, Dom Maklerski BDM S.A.

Copyright© 2022 Bloomberg Finance L.P.

02-Nov-2022 07:55:25

INFORMACJE ZE SPÓŁEK

Lena Lighting	<p>Szacunkowo, skonsolidowany zysk netto w 1-3Q'22 wzrósł o 37,6%, do 7,6 mln PLN. Przychody zwiększyły się w tym okresie o 19,5% i wyniosły 120,4 mln PLN. W 1-3Q spółka miała 37,6 mln PLN zysku brutto na sprzedaży (+ 9% r/r), 9,4 mln PLN zysku na sprzedaży (+31%) i 9,6 mln PLN zysku operacyjnego (+40%).</p> <p>Wzrost sprzedaży został osiągnięty głównie na rynkach zagranicznych (26% wzrostu r/r).</p>
Bioton	<p>Przychody w 3Q'22 wyniosły 57,5 mln PLN (+20% r/r), EBITDA 12,4 mln PLN (-25% r/r), wynik netto -1,9 mln PLN (vs +4,6 mln PLN w 3Q'21) – dane opublikowane w poniedziałek przed sesją.</p>
Ten Square Games	<p>Według portalu Sensor Tower, w październiku spółka wygenerowała 6 mln USD (vs 6 mln USD we wrześniu). „Fishing Clash” wygenerował 4 mln USD (vs 3 mln USD we wrześniu) pobrany 1,1 mln razy, „Hunting Clash” 1,5 mln USD (vs 1,6 mln USD we wrześniu), pobrany 0,8 mln razy + inne (>0,1 mln USD). Spółka Rortos wypracowała 0,4 mln USD (vs 0,4 mln USD we wrześniu), z czego wydana w tamtym miesiącu gra „Wings of Heroes” wygenerowała 90 tys. USD (0,7 mln pobrań). „Fishing Clash” w Chinach (iOS) wypracował 0,2 mln USD (vs 0,2 mln USD we wrześniu).</p> <p>Komentarz BDM: neutralna informacja jeżeli chodzi o łączną zmianę przychodów m/m. Pozytywnym aspektem tego odczytu jest natomiast kontrybucja do przychodów wydanej w tamtym miesiącu gry „Wings of Heroes”, która wygenerowała w październiku 90 tys. USD (0,7 mln pobrań) .</p>
Huuuge Games	<p>Według portalu Sensor Tower, w październiku wygenerowała 16 mln USD przychodów (vs 15 USD we wrześniu). Najbardziej dochodową i aplikacją w poprzednim miesiącu było „Huuuge Casino Slots” (10 mln USD vs 9 mln USD we wrześniu, 140 tys. pobrań). Drugi największy tytuł, „Billionaire Casino”, osiągnął ok. 5 mln USD przychodów (vs 5 mln USD we wrześniu), 100 tys. pobrań. Gra „Traffic Puzzle” wypracowała 0,6 mln USD przychodów (vs 0,8 mln USD we wrześniu, 60 tys. pobrań) + inne (>0,2 mln USD).</p> <p>Komentarz BDM: według ST spółka wypracowała m/m o 1 mln USD więcej przychodów, głównie za sprawą gry „Huuuge Casino Slots co obieramy pozytywnie. W związku z dalszym obniżeniem UA na grze „Traffic Puzzle” spodziewany był dalszy spadek przychodów m/m.</p>
PGE, ZE PAK	<p>Spółki podjęły współpracę mającą na celu opracowanie planu rozwoju elektrowni jądrowej w oparciu o koreańską technologię APR1400, w tym wykonanie analizy danych dotyczących warunków geotechnicznych, sejsmicznych i środowiskowych, opracowanie szacunkowego budżetu dla prac przygotowawczych, etapu budowy oraz etapu produkcji wraz z proponowanym modelem finansowania projektu oraz opracowanie oczekiwanego harmonogramu projektu.</p> <p>Strony zamierzają przygotować plan rozwoju do końca '22.</p> <p>List intencyjny wygaśnie po trzech latach i może zostać przedłużony o kolejny rok za obustronną zgodą.</p>
ZE PAK	<p>Spółka wypowiedziała umowę z MS Innovation Impulse o współpracy w obszarze energetyki jądrowej.</p> <p>Decyzja była spowodowana zamiarem prowadzenia kolejnych analiz dotyczących możliwego, odmiennego i bardziej zróżnicowanego wykorzystania terenów, potencjału oraz infrastruktury leżącej na terenach zorganizowanej części przedsiębiorstwa, związanych z wytwarzaniem energii elektrycznej w Elektrowni Pątnów.</p> <p>Wypowiedziana umowa została podpisana 31 sierpnia 2021 r., na jej podstawie strony miały podjąć współpracę poprzez utworzenie wspólnego przedsiębiorcy (SPV) prowadzącego działalność w obszarze energetyki jądrowej, polegającej na budowie źródeł wytwórczych opartych o technologię SMR.</p>
Budimex	<p>Spółka oddała do eksploatacji 6-kilometrową obwodnicę Wałbrzycha. Budowa rozpoczęła się w kwietniu 2019 r. Koszt inwestycji wyniósł 397 mln PLN netto.</p>
Rafako	<p>Rafako, PBG i MS Galleon zawarli porozumienie, które przedłuża termin na spełnienie się warunków zawieszających zobowiązanie inwestora do nabycia 7,7 mln akcji Rafako należących do PBG i udziałów w kapitale zakładowym Multaros Trading Company Limited, a więc pośrednio 34,8 mln akcji Rafako, do 30 listopada 2022 r. Poprzedni termin upływał 31 października.</p>
Molecure	<p>„Widząc duży potencjał OATD-01 intensywnie pracujemy nad pozyskaniem dodatkowego finansowania grantowego dla tego programu, w tym prowadzimy rozmowy z fundacjami w USA, wspierającymi badania nad powstaniem nowych leków na sarkoidozę. Liczymy, że te fundacje mogą nas nie tylko wesprzeć finansowo, ale pomogą również zapewnić nam dostęp do wybitnych specjalistów i ogromnej ekspertyzy naukowej w tej dziedzinie. Równie mocno wierzymy w skuteczność OATD-02 w leczeniu chorób nowotworowych, biorąc pod uwagę wyraźnie odmienny od innych, konkurencyjnych związków sposób działania tej innowacyjnej cząsteczki. Pozostajemy na dobrej drodze do rozpoczęcia I fazy badania klinicznego OATD-02 pod koniec 2022 roku” - prezes Marcin Szumowski.</p> <p>Według stanu na koniec września '22 spółka posiadała 80 mln PLN środków pieniężnych. Bieżące zasoby pieniężne wraz z przyznanymi grantami zabezpieczają finansowanie wydatków operacyjnych oraz inwestycji w perspektywie ok. 18-20 miesięcy.</p>

Captor Therapeutics

Spółka złożyła do NCBiR wnioski o zakończenie umowy o dofinansowanie projektu CT-04 (opracowanie i rozwój pierwszego w klasie kandydata na lek, małowcząsteczkowego degradera, w terapii raka jelita grubego) oraz poinformował Centrum o zamiarze złożenia wniosku o płatność końcową. Spółka ocenia, że nie będzie zobowiązana do zwrotu żadnych otrzymanych i wykorzystanych dotychczas środków. Jednocześnie zamierza kontynuować prace badawczo-rozwojowe w zakresie CT-04 przy użyciu własnych zasobów.

DataWalk

Spółka uzyskała patent na wynalazek pn. "Systems And Methods For Context-Independent Database Search Paths" w USA.

ZPC Otmuchów

Akcjonariusze ZPC Otmuchów zdecydują w sprawie emisji nie więcej niż 4,8 mln akcji serii F w drodze subskrypcji prywatnej z wyłączeniem prawa poboru dotychczasowych akcjonariuszy. Cena emisyjna jednej akcji wynosić ma 2,66 PLN.

Rainbow Tours

Mimo niesprzyjających warunków to był zaskakująco dobry sezon. W tym roku Rainbow Tours wyśle za granicę więcej turystów niż w rewelacyjnym dla branży 2019 r. i najprawdopodobniej przekroczy barierę 2 mld PLN przychodów ze sprzedaży - mówi prezes Grzegorz Baszczyński. – Parkiet

Forte

Ta zima i kryzys przemeblują eksportową branżę. Myślę, że już za kilka miesięcy nie uda się uniknąć w meblowych spółkach poważnych wstrząsów i przetasowań. Nie wykluczalbym w 2023 r. fali upadłości - ostrzega Maciej Formanowicz, założyciel i prezes giełdowej grupy Forte. – Parkiet

Intersport

Intersport szuka 80 mln PLN. Sieć sklepów sportowych chce zebrać od inwestorów 2,5-krotnie więcej, niż wynosi jej wycena na GPW, by wypełnić lukę po Go Sportie. Zdaniem ekspertów nie będzie łatwo. – Puls Biznesu

NanoGroup

NanoGroup znalazła inwestorów. Biotech z GPW zrealizował emisję zapowiedzianą prawie rok temu. To wystarczy, ale nie na długo. Na prowadzenie projektów potrzebuje kilkakrotnie większej kwoty. – Puls Biznesu

Inflacja

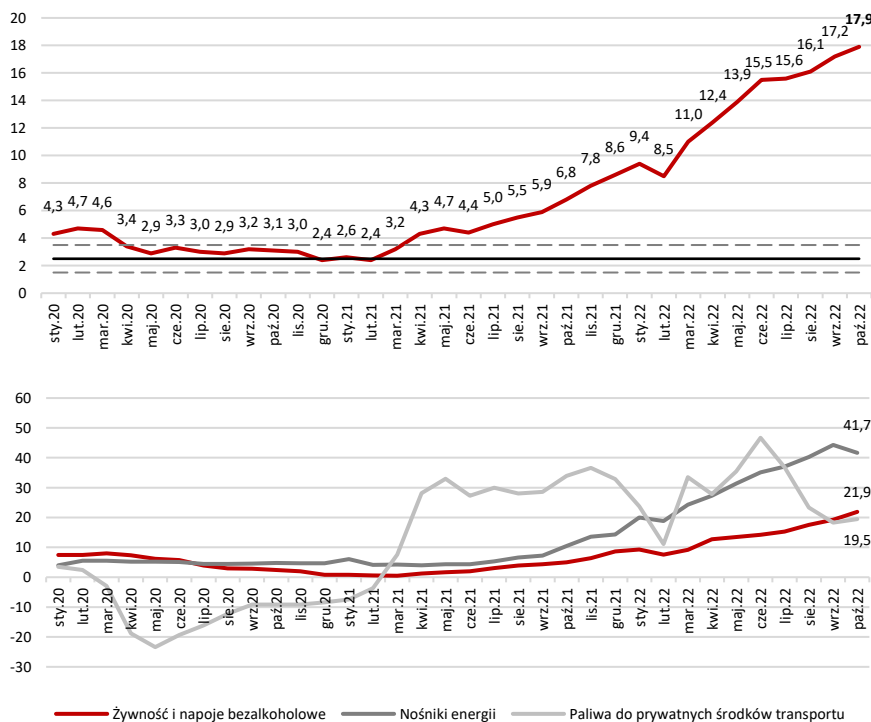
Według wstępnych danych GUS inflacja CPI w październiku'22 wyniosła 17,9% r/r (ocz. 18,0%).

Inflacja CPI r/r

	Ogółem	Żywność i napoje bezalkoholowe	Nośniki energii	Paliwa do prywatnych środków transportu
październik'21	6,8%	5,0%	10,5%	33,9%
wrzesień'22	17,2%	19,3%	44,3%	18,3%
październik'22	17,9%	21,9%	41,7%	19,5%

Źródło: BDM, GUS

Inflacja CPI r/r [%]



Źródło: BDM, GUS

Energetyka

Atom w blokach startowych. Dzisiaj rząd podejmie uchwałę o wyborze amerykańskiego Westinghouse jako dostawcy technologii do budowy pierwszej elektrowni jądrowej w Polsce. Teraz, jak słyszymy w rządzie, cały proces ma ruszyć z kopyta. – Dziennik Gazeta Prawna

Nawet dwie elektrownie jądrowe mają powstać w Polsce za 10-15 lat. W grze pojawił się projekt biznesowy z Korei Płd. Czy to możliwe? Powinniśmy się szybko dowiedzieć. – Rzeczpospolita

Jeśli rząd zdecyduje w środę o wyborze amerykańskiej oferty na atom, to uruchomi to fazę negocjacji. W grę wchodzi najpierw mała umowa z partnerem, a potem duża. – Puls Biznesu

Nieruchomości

Sprzedaż mieszkań jak podczas lockdownu. Liczba dostępnych w ofercie mieszkań jest tak duża, jak podczas rynkowej hossy, ale sprzedaż dwa razy niższa. Ceny rosną, skalę podwyżek zaciemniają jednak promocje. – Puls Biznesu

Transport

Polskie porty oraz import i eksport za ich pośrednictwem w największym stopniu przyczyniają się w tym roku do wzrostu skali usług transportowych. Podobnie powinno też być w kolejnych miesiącach, chociaż zagrożeń jest coraz więcej. – Parkiet

SimFabric (NC)

Koszty produkcji, portingu i marketingu gry Gardenia zostały zwrócone w ciągu 72 godzin od premiery na konsolach PS4/PS5, gra przynosi zyski z każdą sprzedaną kopią.

Aktualnie zespół portingowy spółki jest skupiony na jak najszybszym wydaniu gry na konsole Nintendo Switch oraz Xbox One/Xbox series X/S. Spółka zależna VRFabric kończy prace związane z wydaniem gry na gogle wirtualnej rzeczywistości i jeszcze w tym roku planuje wydanie gry w sklepie Steam VR, Vive Port.

Tamex (NC)

Spółka podpisała aneks do umowy na modernizację i rozbudowę zespołu boisk treningowych w Bytomiu, który rozszerza umowę o dodatkowe roboty o wartości 1,1 mln PLN brutto. Całkowita wartość umowy wynosi obecnie 31,6 mln PLN brutto.

Źródło: Dom Maklerski BDM S.A., spółki, PAP

WYDZIAŁ ANALIZ I INFORMACJI:

Maciej Bobrowski

Dyrektor Wydziału

tel. (032) 208 14 12

e-mail: maciej.bobrowski@bdm.pl

[strategia, przemysł, media/rozrywka, TMT](#)

Krzysztof Pado

Zastępca Dyrektora

Doradca Inwestycyjny

tel. (032) 208 14 35

e-mail: krzysztof.pado@bdm.pl

[oil&gas, budownictwo, materiały budowlane, deweloperzy](#)

Krzysztof Tkocz

Analityk rynku akcji

tel. (032) 208 14 38

e-mail: krzysztof.tkocz@bdm.pl

[gry komputerowe](#)

Anna Tobiasz

Młodszy analityk rynku akcji

Doradca Inwestycyjny

tel. (032) 208 14 35

e-mail: anna.tobiasz@bdm.pl

Kajetan Sroczyński

Młodszy analityk rynku akcji

tel. (032) 208 14 39

e-mail: kajetan.sroczyński@bdm.pl

WYDZIAŁ OBSŁUGI KLIENTÓW INSTYTUCJONALNYCH:

Leszek Mackiewicz

Dyrektor Wydziału

tel. (022) 62-20-848

e-mail: leszek.mackiewicz@bdm.pl

Tomasz Ilczyszyn

tel. (022) 62-20-854

e-mail: tomasz.ilczyszyn@bdm.pl

Maciej Fink-Finowicki

tel. (022) 62-20-855

e-mail: maciej.fink-finowicki@bdm.pl

Piotr Komorowski

tel. (022) 62-20-851

e-mail: piotr.komorowski@bdm.pl

Nota prawna:

Opracowanie nie jest podstawą żadnej rekomendacji kupna bądź sprzedaży w rozumieniu obowiązującego prawa i nie powinien być tak interpretowany. BDM nie ponosi odpowiedzialności za decyzje inwestycyjne podjęte na podstawie niniejszego raportu ani za szkody poniesione w wyniku tych decyzji inwestycyjnych. Materiał ma charakter czysto informacyjny, a podmioty opisujące w opracowaniu są dobrane subiektywnie przez autora.

Niniejszy raport został po raz pierwszy udostępniony klientom BDM 02.11.2022 roku, 08:05 CET

Raport skierowany jest do wszystkich klientów, z którymi Dom Maklerski BDM S.A. (dalej: BDM) zawarł Umowę o świadczenie usług maklerskich na podstawie Regulaminu świadczenia usług maklerskich przez Dom Maklerski BDM S.A. lub Umowę o świadczenie usług maklerskich dla klientów, których rachunek papierów wartościowych prowadzony jest przez bank depozytariusz. Niniejszy raport, przy wykorzystaniu medialnych kanałów dystrybucji, może dotrzeć również do innych podmiotów na podstawie decyzji Dyrektora Wydziału Analiz. Nie może być on jednak publikowany bądź powielany bez uprzedniej pisemnej zgody BDM, w szczególności nie może zostać przekazany lub wydany osobom w USA, Australii, Kanadzie, Japonii.

Opracowanie ma charakter informacyjny i nie stanowi reklamy ani nie stanowi oferty lub zaproszenia do subskrypcji lub zakupu instrumentów finansowych.

Inwestor powinien mieć świadomość, że każda decyzja inwestycyjna na rynku kapitałowym jest obciążona szeregiem ryzyk, które mogą finalnie skutkować poniesieniem przez niego straty finansowej. Stopa zwrotu z poszczególnych inwestycji może ulegać wahaniom w zależności od różnych czynników, na które inwestor nie będzie miał wpływu. Dlatego, klient podejmujący pojedynczą decyzję inwestycyjną powinien nie tylko sprawdzić aktualność i poprawność poszczególnych założeń dokonanych przez analityka w raporcie ale i dokonać niezależnej oceny i przeprowadzić własne analizy (bazujące także na innych scenariuszach niż przedstawione przez analityka) uwzględniając poziom akceptowalnego przez siebie ryzyka. Decydując się na aktywność na rynku kapitałowym, inwestor powinien uwzględnić, że struktura portfela inwestycji (dywersyfikacja inwestycji poprzez posiadanie więcej niż jednego instrumentu finansowego) może redukować ryzyko ekspozycji na poszczególny instrument przynoszący negatywną stopę zwrotu w danym okresie. Jednocześnie jednak, może to prowadzić do ograniczenia dodatknej stopy zwrotu jaką inwestor mógłby osiągnąć na pojedynczym instrumencie finansowym w danym okresie czasowym. Inwestor powinien być świadomy, że struktura portfela inwestycji i jakkolwiek strategia inwestycyjna dla rynku akcji nie gwarantuje osiągnięcia przez niego dodatknej stopy zwrotu i nie chroni go przed finalnym poniesieniem straty.

W opinii BDM, niniejsze opracowanie zostało sporządzone z zachowaniem zasad metodologicznej poprawności i obiektywizmu na podstawie ogólnodostępnych informacji, które BDM uważa za wiarygodne. Źródła informacji wykorzystane w raporcie to wszelkie dane na temat przedmiotowych instrumentów finansowych dostępne analitykowi, w tym m.in. raporty okresowe i bieżące spółki, raporty okresowe i bieżące podmiotów wykorzystanych do wyceny porównawczej, raporty branżowe, informacje prasowe, inne. BDM nie gwarantuje jednak dokładności ani kompletności opracowania, w szczególności w przypadku gdy informacje, na których oparto rekomendacje okazały się niedokładne, niewyczerpujące lub nie w pełni odzwierciedlały stan faktyczny. Przedstawione prognozy są oparte wyłącznie o analizę przeprowadzoną przez BDM bez uzgodnień ze spółkami ani z innymi podmiotami i opierają się na szeregu założeń, które w przyszłości mogą okazać się nietrafne. BDM nie udziela żadnego zapewnienia, że podane prognozy się sprawdzą.

W opinii BDM niniejszy dokument został sporządzony z zachowaniem należytej staranności i rzetelności.

Analityk (analitycy) sporządzający niniejszy dokument otrzymuje wynagrodzenie stałe a Zarząd BDM ma prawo przyznać mu wynagrodzenie dodatkowe. Dodatkowe wynagrodzenie może być pośrednio uzależnione od wyników pozostałych usług oferowanych przez BDM, w tym usługi bankowości inwestycyjnej, jednak nie jest ono bezpośrednio uzależnione od wyników finansowych pochodzących ze świadczenia innych usług, w tym bankowości inwestycyjnej, które były lub mogły być uzyskiwane przez BDM.

Inwestor powinien zakładać, że BDM świadczył, świadczy lub może złożyć ofertę świadczenia usług spółce lub innym spółkom wymienionym w niniejszym raporcie.

BDM nie ma obowiązku podejmowania jakichkolwiek działań, które miałyby spowodować, że instrumenty finansowe, będące przedmiotem wyceny zawartej w niniejszym dokumencie będą wycenione przez rynek zgodnie z ewentualną wyceną zawartą w niniejszym dokumencie.

Inwestor powinien zakładać, że pracownicy BDM lub pełnomocnicy oraz akcjonariusze, mogą posiadać długie lub krótkie pozycje w akcjach emitenta lub innych instrumentach finansowych powiązanych z akcjami emitenta, w szczególności dotyczy to sytuacji posiadania nie więcej niż 5% kapitału, i mogą dokonywać nimi transakcji również jako pełnomocnik. Każda z wyżej wymienionych osób mogła dokonać transakcji dotyczącej przedmiotowych instrumentów finansowych przed wydaniem niniejszej publikacji. Jednocześnie jednak przedmiotowe instrumenty z chwilą rozpoczęcia prac nad raportem są wpisywane na listę restrykcyjną dla pracowników Wydziału Analiz.

W opinii BDM niniejsze opracowanie zostało sporządzone z wykluczeniem jakiegokolwiek konfliktu interesów, który mógłby wpłynąć na jego treść. BDM posiada regulacje wewnętrzne, które mają na celu zapobieganie konfliktom interesów w przypadku rekomendacji lub innych opracowań Wydziału Analiz. Odbiorca raportu może zapoznać się z zasadami obowiązującymi w BDM poprzez stronę internetową BDM, w szczególności odnoszącymi się do:

- zarządzania konfliktami interesów, przyjmowania i przekazywania zachęt- informacje znajdują się pod adresem: <https://www.bdm.pl/o-nas/o-domu-maklerskim-bdm/zasady-mifid-fatca-skargi-sprawozdania-i-dokumenty-archiwalne>
- powiązań BDM z emitentami notowanymi na GPW, NewConnect, Catalyst z tytułu wykonywania na ich rzecz przez BDM funkcji animatora w celu wspomagania płynności obrotu instrumentami finansowymi- informacje znajdują się pod adresami:
<https://www.gpw.pl/animatory-emitenta>
<https://www.gpw.pl/animatory-rynku>
<https://newconnect.pl/czlonkowie-animatory-rynku>
<https://gpcatalyst.pl/uczestnicy-catalyst-lista-animatorow>

Nadzór nad BDM sprawuje Komisja Nadzoru Finansowego.