

Redaktor wydania: Kajetan Sroczyński / Anna Tobiasz

KOMENTARZ PORANNY

Nowy tydzień z decyzją FOMC

Miniony tydzień na GPW upłynął pod znakiem wzrostów. WIG20 w ciągu tygodnia zyskał +6,9%, przebijając poziom 1.500 pkt. Wśród blue chipów 6 spółek zakończyło tydzień dwucyfrowym wzrostem – JSW (+14,1%), PGE (+12,5%), Allegro (+12,2%), mBank (+11,1%), PGNiG (+10,9%) i PKN Orlen (+10,5%). WIG w tym czasie wzrósł +5,9%, mWIG40 +5,3%, a sWIG80 +1,95%. Sektorowo największe odreagowanie widać było na paliwach, których indeks zyskał +10,3%, mocno wzrosła też energetyka (+8,8%) i banki (+7,2%). Na rynkach zagranicznych również byki wiodły prym, jednak wzrosty nie były tak spektakularne. DAX zyskał +4,0%, CAC40 wzrósł +3,9%, z kolei FTSE100 zakończył tydzień +1,1% powyżej zamknięcia z poprzedniego tygodnia. Za oceanem na pierwszy plan wybiły się raporty spółek technologicznych, które (z wyjątkiem Apple'a) rozczarowały rynek. Mimo to, wszystkie główne indeksy Wall Street zakończyły tydzień na plusie. S&P wzrosło +3,95%, DJI +5,7%, a Nasdaq +2,2%. Rozpoczynający się tydzień zapowiada się ciekawie pod kątem kalendarza makro i raportów spółek. Rozpoczniemy od odczytu inflacji za październik w Polsce (konsensus wskazuje 18%) i strefie euro (kons. 10,2%). Następnie czeka nas seria odczytów PMI dla usług i dla przemysłu. W środę poznamy decyzję FOMC w sprawie stóp procentowych – rynek spodziewa się kolejnej podwyżki o 75 pb. Inflacja bazowa w USA przyspieszyła we wrześniu, co daje kolejny powód do dalszego zaostrzenia polityki monetarnej. Dzisiaj poznamy wyniki za 3Q'22 takich spółek jak m. in. Molecure czy Bioton. W czwartek dane zaprezentują Dino, ING, Pekao i Asbis, a w piątek Alior. O poranku na rynku azjatyckim przeważa zieleń – Nikkei rośnie +1,6%, jednak negatywnie wyróżnia się Shanghai Composite, który finiszuje 0,8% na minusie. Kontrakty terminowe na DAX są na plusie, z kolei na amerykańskie indeksy świecą na czerwono.

Anna Tobiasz

SKRÓT INFORMACJI ZE SPÓŁEK

- **Grupa Azoty:** Szacunkowa EBITDA wyniosła 267 mln PLN, 23% powyżej konsensusu [tabela BDM];
- **Asseco PL:** Szacunkowy zysk netto w 3Q'22 wyniósł 127 mln PLN – zgodnie z konsensem;
- **Cognor:** EBITDA wyniosła 183 mln PLN, 20,1% powyżej konsensusu [tabela BDM];
- **Bowim:** Zysk operacyjny w 1-3Q'22 wyniósł 154,8 mln PLN, co stanowi spadek o 49,5 mln PLN r/r;
- **JSW:** Spółka uzgodniła warunki współpracy z ArcelorMittal Poland ws. dostaw węgla koksowego w 2023-25;
- **Agora:** Spółka planuje do 20.12.2022 zwolnić do 84 pracowników;
- **Sescom:** Przychody wygenerowane we wrześniu 2022 r. wyniosły 18,2 mln PLN (+18% r/r);
- **Aparator:** Oferta spółki najkorzystniejsza w przetargu ogłoszonym przez Energa Operator;
- **PKP Cargo:** Udział spółki w rynku przewiezionych towarów wg masy spadł po wrześniu do 35,7% (vs 36,7% rok temu);
- **Lentex:** Szacunkowa EBITDA w 3Q'22 wyniosła 42,5 mln PLN;
- **Medicalgorithmics:** NWZ zdecydowało o emisji akcji serii I, J, K i L w drodze subskrypcji prywatnej skierowanej do Biofund Capital Management LLC.
- **Molecure:** EBIT w 1-3Q'22 wyniósł -10,5 mln PLN w porównaniu do -7 mln PLN rok wcześniej;
- **Digital Network:** Przychody we wrześniu wzrosły o 28% r/r do 5,2 mln PLN;
- **Gaming:** Podsumowanie tygodnia [tabela BDM].

WYKRES DNIA

W piątek poznaliśmy dane makro nt. gospodarki niemieckiej. Na początek pozytywnie zaskoczył odczyt PKB za 3Q'22, który wskazał wzrost o 1,1% r/r. Tym samym gospodarka niemiecka wspięła się powyżej poziomu PKB sprzed pandemii. Negatywnie zaskoczenie przyniósł odczyt inflacji za październik'22 – CPI na poziomie 10,4% (10,1% ocz.), HICP 11,6% (10,9% ocz.)

PKB Niemiec w cenach stałych



Źródło: tradingeconomics.com

Notowania: piątek, 28 października 2022

	Wartość	Zmiana	
		1D	YTD
WIG20	1 508,7	0,1%	-33,4%
WIG30	1 849,3	0,2%	-33,1%
mWIG40	3 747,1	0,3%	-29,2%
sWIG80	16 301,4	0,6%	-18,7%
WIG	49 547,4	0,2%	-28,5%
NC Index	300,0	-0,1%	-23,0%
WIG Banki	5 508,8	1,1%	-36,2%
WIG Bud	3 541,9	0,1%	-5,9%
WIG Chemia	8 764,0	-1,6%	-10,8%
WIG Dew	2 390,3	1,1%	-15,9%
WIG Energia	1 825,2	1,7%	-24,4%
WIG Games	16 105,6	2,7%	-27,8%
WIG IT	3 808,1	-0,3%	-19,1%
WIG Media	5 740,7	-1,9%	-34,5%
WIG Paliwa	5 367,5	0,4%	-17,3%
WIG Spoż	1 998,2	-0,4%	-55,4%
WIG Surowce	3 400,8	-1,1%	-25,1%
WIG Odzież	4 678,8	-1,9%	-50,6%
DAX	13 243,3	0,2%	-16,6%
FTSE100	7 047,7	-0,4%	-4,6%
CAC40	6 273,1	0,5%	-12,3%
BUX	41 053,7	0,2%	-19,1%
S&P500	3 901,1	2,5%	-18,2%
DJIA	32 861,8	2,6%	-9,6%
Nasdaq Comp	11 102,5	2,9%	-29,0%
Bovespa	114 539,1	-0,1%	9,3%
Nikkei225	27 105,2	-0,9%	-5,9%
Shanghai Comp.	2 915,9	-2,2%	-19,9%
S&P/ASX 200	6 785,7	-0,9%	-8,9%
EUR/PLN	4,72	-0,1%	2,9%
USD/PLN	4,74	-0,1%	17,3%
CHF/PLN	4,75	-0,6%	7,5%
EUR/USD	1,00	0,0%	-12,4%
USD/JPY	147,60	0,9%	28,3%

FW20

	Wartość	Zmiana	
Kurs otwarcia	1 506	9	0,60%
Kurs zamknięcia	1 520	0	0,00%
Kurs min.	1 492	6	0,40%
Kurs max.	1 529	9	0,59%
Wolumen obrotu	41 884	-1 938	-4,42%
Otwarte pozycje	57 389	-3 024	-5,01%

Indeksy GPW

Indeks	Open	Low	High	Close	1D	Obrót
WIG20	1 498,0	1 481,2	1 516,8	1 508,7	0,1%	1 281
WIG30	1 821,2	1 813,9	1 859,0	1 849,3	0,2%	1 315
MWIG40	3 733,2	16 162,6	16 301,4	3 747,1	0,4%	74
sWIG80	16 223,8	3 684,8	3 764,7	16 301,4	0,6%	23
WIG-PL	49 937,1	49 937,1	50 647,8	50 647,8	0,2%	1 375
WIG	48 956,1	48 771,7	49 729,4	49 547,4	0,2%	1 388

WIG20

	Close	MC	1D	YTD
Allegro	22,33	23 601	0,1%	-42,5%
Asseco Poland	68,80	5 710	-0,7%	-20,4%
CCC	35,60	1 953	0,7%	-66,3%
CD Projekt	124,00	12 492	3,2%	-35,7%
Cyfrowy P.	17,08	10 923	0,7%	-50,8%
Dino	302,20	29 628	-4,6%	-17,7%
JSW	41,22	4 840	2,0%	18,2%
Kęty	485,00	4 680	-1,6%	-20,5%
KGHM	94,72	18 944	-1,7%	-32,1%
LPP	8 250,00	15 297	-2,5%	-52,0%
mBank	255,00	10 818	-0,2%	-41,1%
Orange	5,91	7 756	2,6%	-30,1%
Pekao	77,00	20 210	1,2%	-36,9%
Pepco	32,90	18 918	2,7%	-29,3%
PGE	5,33	11 959	3,1%	-33,9%
PGNiG	5,15	29 747	1,5%	-18,3%
PKN Orlen	55,54	34 793	-0,1%	-25,3%
PKO BP	25,72	32 150	1,6%	-42,8%
PZU	25,91	22 374	0,8%	-26,7%
Santander Polska	241,00	24 628	0,7%	-30,8%

mWIG40	Close	MC	1D	YTD	Close	MC	1D	YTD	
11 bit st.	531,00	1 264	1,1%	-4,2%	Handlowy	60,60	7 918	-0,2%	2,7%
Alior	29,10	3 799	0,4%	-46,8%	Huuuge	25,00	2 106	1,5%	-0,4%
Amrest	18,00	3 952	-2,5%	-35,1%	ING BSK	159,40	20 738	0,9%	-40,3%
Asbis	19,89	1 104	2,6%	-8,3%	Inter Cars	361,00	5 115	0,0%	-23,7%
Asseco	42,00	2 180	0,2%	-18,6%	Kernel	16,96	1 425	-1,3%	-71,1%
Azoty	31,92	3 166	-2,3%	-5,6%	Kruk	274,20	5 297	1,9%	-16,1%
Benefit	600,00	1 760	0,3%	-5,7%	Livechat	110,20	2 838	-2,1%	-5,7%
BNP	50,00	7 380	-1,2%	-45,2%	Mabion	20,55	332	0,2%	-66,4%
Bogdanka	32,70	1 112	1,5%	2,2%	Mercator	48,30	514	1,7%	-50,2%
Budimex	236,50	6 038	-0,6%	4,2%	Millennium	4,30	5 216	2,4%	-47,5%
Celon	13,26	677	-1,5%	-60,0%	MoBrok	291,00	1 022	0,3%	-24,4%
Ciech	32,90	1 734	-2,1%	-21,7%	Neuca	582,00	2 572	-2,2%	-30,7%
Comarch	139,20	1 132	-1,3%	-22,7%	PKP Cargo	11,90	533	1,3%	-15,1%
DataWalk	111,40	572	8,2%	-50,7%	Polenergia	91,30	8 049	-1,2%	24,0%
Develia	1,94	869	2,6%	-34,6%	Pracuj	45,00	3 072	0,2%	-37,9%
Dom Dev.	83,90	2 144	4,2%	-30,1%	Selvita	84,90	1 558	0,1%	3,5%
Enea	5,11	3 158	6,2%	-40,0%	Tauron	1,86	3 254	-0,5%	-30,0%
Eurocash	11,01	1 532	-2,1%	1,6%	TEN	101,50	744	4,2%	-70,9%
Famur	3,08	1 769	4,0%	-8,1%	WP.PL	91,00	2 665	-3,7%	-35,5%
GPW	31,96	1 341	-1,4%	-22,8%	XTB	25,72	3 019	0,1%	53,3%

Surowce	Cena	1D	1W	MTD	YTD	1R
Ropa Brent [USD/bbl]	95,0	-2,0%	1,6%	8,0%	22,2%	12,6%
Gaz USA HH [USD/MMBTu]	6,0	16,2%	21,6%	-10,9%	61,6%	11,1%
Gaz EU TTF 1M [EUR/MWh]	139,3	29,7%	22,7%	-26,2%	98,0%	80,8%
CO2 [EUR/t]	81,2	1,2%	18,2%	21,7%	1,2%	38,7%
Węgiel ARA [USD/t]	240,0	-10,4%	-11,1%	-27,0%	74,4%	3,0%
Miedź LME [USD/t]	7 619,0	-2,8%	-1,3%	-0,8%	-21,8%	-22,7%
Aluminium LME [USD/t]	2 200,7	-3,4%	0,6%	2,1%	-21,6%	-19,5%
Cynk LME [USD/t]	2 855,9	-4,3%	-4,2%	-5,3%	-20,4%	-16,7%
Ołów LME [USD/t]	2 003,5	7,1%	4,8%	4,8%	-14,3%	-18,6%
Stal HRC [USD/t]	710,0	1,9%	-6,8%	-8,5%	-50,5%	-60,5%
Ruda żelaza [USD/t]	92,6	-0,3%	-2,0%	-5,8%	-17,7%	-23,9%
Węgiel koksujący [USD/t]	317,7	-1,1%	1,7%	16,6%	-9,6%	-15,9%
Złoto [USD/oz]	1 641,3	-1,3%	-1,0%	-1,2%	-10,3%	-8,5%
Srebro [USD/oz]	19,1	-2,4%	-1,5%	0,5%	-17,9%	-20,4%
Platyna [USD/oz]	936,1	-2,7%	0,1%	8,3%	-3,4%	-12,4%
Pallad [USD/oz]	1 907,5	-2,8%	-4,9%	-12,6%	-0,2%	-3,7%
Bitcoin USD	20 511,9	0,6%	6,9%	5,6%	-55,7%	-66,4%
Pszemica [USD/bu]	875,3	4,4%	2,9%	-5,0%	13,6%	13,3%
Kukurydza [USD/bu]	696,5	2,1%	1,8%	2,8%	17,4%	22,6%
Cukier ICE [USD/lb]	17,6	-0,7%	-4,4%	-0,6%	-4,6%	-5,4%

WIG20

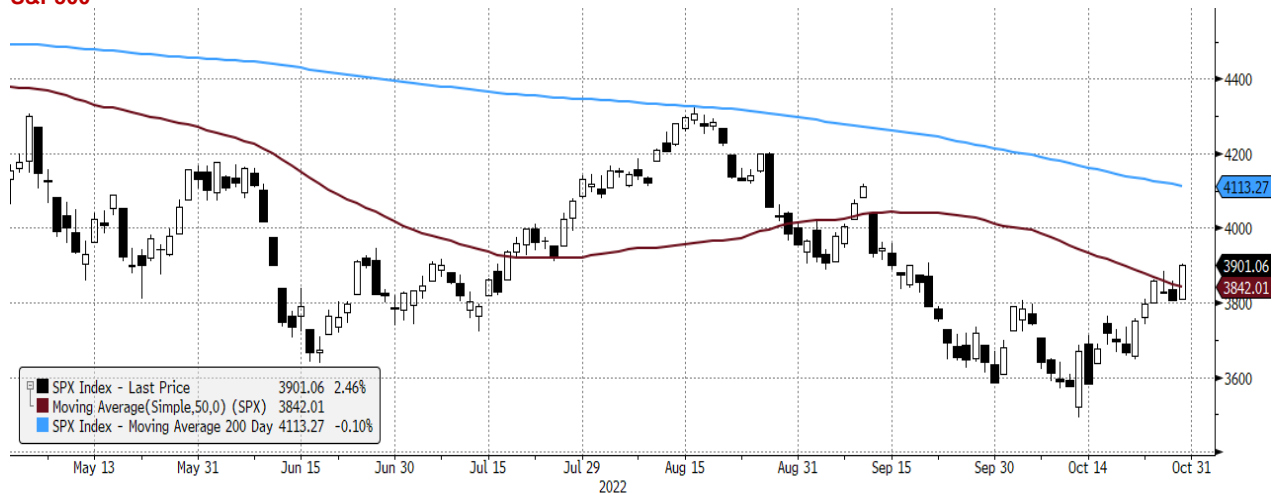


WIG20 Index (WIG20) graph 1550 Daily 01MAY2022-31OCT2022
 Źródło: Bloomberg, Dom Maklerski BDM S.A.

Copyright© 2022 Bloomberg Finance L.P.

31-Oct-2022 07:27:16

S&P500



SPX Index (S&P 500 INDEX) G1598 Daily 01MAY2022-31OCT2022
 Źródło: Bloomberg, Dom Maklerski BDM S.A.

Copyright© 2022 Bloomberg Finance L.P.

31-Oct-2022 07:27:41

INFORMACJE ZE SPÓLEK

Grupa Azoty

Spółka opublikowała szacunkowe wyniki za 3Q'22.

Wybrane dane finansowe vs konsensus

	3Q'22	kons.	różnica	r/r
Przychody	6 314	5 289	19,4%	63%
EBITDA	267,0	216,9	23,1%	-11%
EBIT	82,0	35,3	133%	-23%
zysk netto j.d.	-79,0	-50,4	56,8%	-
marża EBITDA	4,2%	4,1%		
marża EBIT	1,3%	0,6%		
marża netto	-1,3%	-1,0%		

Źródło: BDM, PAP

Asseco PL

Spółka szacuje, że zysk netto przypisany akcjonariuszom jednostki dominującej grupy w 3Q'22 wyniósł 127 mln PLN. Średnia prognoz wynosiła 128,7 mln PLN. Narastający zysk netto wyniósł 375,8 mln PLN.

Cognor

Spółka opublikowała wyniki za 3Q'22.

Wybrane dane finansowe vs konsensus

	3Q'22	kons.	różnica	r/r
Przychody	749,4	763,2	-1,8%	6,6%
EBITDA	183,0	152,4	20,1%	1,1%
EBIT	172,3	139,7	23,3%	15,7%
zysk netto j.d.	123,1	112,3	9,6%	15,1%

Źródło: BDM, PAP

Bowim

Spółka szacuje, że po 1-3Q'22 uzyskała 2,1 mld PLN przychodów netto, co stanowi wzrost o 393 mln PLN w porównaniu do analogicznego okresu roku poprzedniego. Jednostkowy zysk operacyjny grupy wyniósł w tym czasie 154,8 mln PLN, co stanowi spadek o 49,5 mln PLN w porównaniu do analogicznego okresu roku poprzedniego.

Jednostkowy wynik finansowy netto grupy za trzy kwartały 2022 r. wyniósł 103,2 mln PLN, co stanowi spadek o 33,3 mln PLN w porównaniu do analogicznego okresu roku poprzedniego.

Wzrost przychodów netto ze sprzedaży jest efektem właściwego wykorzystania dynamicznie zmieniającej się sytuacji rynkowej, w tym skokowych zmian podaży, popytu w okresie korekty cenowej.

JSW

Spółka zawarła aneks do umowy wieloletniej z ArcelorMittal Poland i uzgodniła warunki współpracy ws. dostaw węgla koksowego w latach 2023-25. Umowa zakłada kontynuację współpracy stron, a szacunkowa wartość umowy w latach 2023 - 2025 może przekroczyć 7 mld PLN.

Po tym okresie umowa będzie podlegała przedłużeniu na kolejne lata maksymalnie do końca roku 2029, po uzgodnieniu struktury jakościowo - ilościowej, jeżeli żadna ze stron nie dokona jej wypowiedzenia. W dalszym ciągu w oparciu o umowę będą zawierane umowy roczne, w których uzgadniane będą szczegółowe warunki współpracy

Agora

Zarząd rozpoczyna procedurę konsultacji ze związkami zawodowymi i radą pracowników w sprawie zwolnień grupowych. Zamiarem zarządu jest przeprowadzenie zwolnień do 84 pracowników w okresie od 21 listopada do 20 grudnia 2022 roku. Przyczyną zwolnień jest dążenie do podniesienia efektywności procesów funkcjonujących w spółce oraz redukcja kosztów działalności. Planowane jest zwolnienie 84 pracowników, co stanowi 5,9% wszystkich zatrudnionych.

Po zakończeniu wymaganych prawem konsultacji spółka opublikuje kolejny komunikat, w którym zawrze informację o szacowanej wysokości rezerwy związanej z restrukturyzacją zatrudnienia. Rezerwa w całości obciąży wynik spółki i grupy w 4Q'22.

Sescom

Według szacunkowych, niezaudytowanych danych, skonsolidowane przychody ze sprzedaży wygenerowane we wrześniu 2022 r. wyniosły 18,2 mln PLN, co oznacza wzrost o ok. 18% wobec września 2021 r. oraz wzrost o ok. 22,2% względem sierpnia 2022 r.

Apator

Oferta Spółki została wybrana jako najkorzystniejsza w pierwszej części przetargu na dostawę liczników energii elektrycznej z komunikacją PLC PRIME wraz z modemami komunikacji zastępczej, ogłoszonego przez Energa Operator. Wartość oferty w ramach zamówienia podstawowego wynosi 63,3 mln PLN. Po skorzystaniu przez zamawiającego z prawa opcji wartość oferty może wzrosnąć do ok. 76 mln PLN.

Realizacja dostaw nastąpi w terminie 24 miesięcy od dnia zawarcia umowy.

PKP Cargo

Według danych Urzędu Transportu Kolejowego udział PKP Cargo w rynku przewiezionych towarów wg masy spadł po wrześniu do 35,72% całego rynku wobec 36,72% w analogicznym okresie 2021 roku.

Według pracy przewozowej udział PKP Cargo spadł po wrześniu do 39,35% rynku z 41,07% w analogicznym okresie 2021 r.

UTK podał, że wrzesień to drugi miesiąc z rzędu w ujęciu rok do roku ze zmniejszoną masą przewiezionych towarów. We wrześniu przewieziono łącznie 20,5 mln ton, co oznaczało spadek o 0,5 mln ton (-2,4%) w odniesieniu do września 2021 r. Praca przewozowa wyniosła 5,3 mld tonokilometrów – więcej o 0,4 mld tonokilometrów (7,4%).

W 3Q'22 przewieziono 62,3 mln ton, co oznaczało o 0,6 mln ton (0,9%) mniej niż w analogicznym kwartale 2021 r. Praca przewozowa była za ten okres wyższa o 1,5 mld tonokilometrów (10,7%) i wyniosła 16,1 mld tonokilometrów.

Lentex

Szacunkowa EBITDA wyniosła w 3Q'22 42,5 mln PLN, przychody ze sprzedaży wyniosły 372,3 mln PLN. Zysk netto w tym okresie uplasował się na poziomie 21,1 mln PLN.

Ponadto spółka skupiła 1,79 mln akcji własnych, stanowiących 4,16% kapitału zakładowego, po cenie 12,50 za akcję. Średnia stopa redukcji złożonych ofert wyniosła 95,3%. Po tej transakcji Lentex posiada 3 817 267 akcji własnych, stanowiących 8,9% kapitału zakładowego i głosów na WZ.

Medicalgorithmics

Nadzwyczajne Walne Zgromadzenie zdecydowało o emisji akcji serii I, J, K i L w drodze subskrypcji prywatnej skierowanej do Biofund Capital Management LLC.

Akcjonariusze zdecydowali o podwyższeniu kapitału w drodze emisji 995.276 akcji na okaziciela serii I, 1.194.331 akcji imiennych serii J, 1.433.197 akcji imiennych serii K oraz 1.353.580 akcji imiennych serii L. Cena emisyjna jednej akcji wynosić będzie 44,27 PLN.

Według wcześniejszych informacji, Biofund Capital Management LLC podpisał umowę dotyczącą objęcia 49,99% głosów na WZ Medicalgorithmics za wkład pieniężny w kwocie 13,8 mln PLN oraz niepieniężny w postaci 100% akcji w Kardiolytics Inc.

W wyniku transakcji Medicalgorithmics stanie się pośrednim wyłącznym właścicielem (jako właściciel 100% akcji w Kardiolytics) praw własności intelektualnej do rozwijanej przez Kardiolytics technologii bezinwazyjnej diagnostyki schorzeń i obrazowania układu krwionośnego opartej na sztucznej inteligencji.

Molecure

EBIT w 1-3Q'22 wyniósł -10,5 mln PLN w porównaniu do -7 mln PLN rok wcześniej. Przychody w tym okresie wzrosły do 1,5 mln PLN z 0,9 mln PLN w analogicznym okresie poprzedniego roku.

Digital Network

Skonsolidowane przychody we wrześniu '22 wyniosły 5,2 mln PLN z czego 87% (tj. 4,5 mln PLN) pochodziło z segmentu cyfrowej reklamy zewnętrznej. W porównaniu do analogicznego okresu roku ubiegłego (wrzesień 2021), sprzedaż wzrosła o 28%, w którym to osiągnęła 4,1 mln PLN.

Według wstępnych szacunków, przychody skonsolidowane po dziewięciu miesiącach 2022 roku wyniosły łącznie 34,2 mln PLN z czego 90% (30,7 mln PLN) pochodziło z segmentu cyfrowej reklamy zewnętrznej. W porównaniu z 2021 rokiem, sprzedaż Emitenta wzrosła o 53%, w którym to osiągnęła 22,3 mln PLN.

**Gaming –
podsumowanie
tygodnia**

Gaming – podsumowanie wiadomości tygodnia

Gaming 24/10.2022-31/10.2022

Kraj	Link
CD Projekt – Wiedźmin Remake oficjalnie! CD Projekt RED zapowiada grę na Unreal Engine 5.	https://tinyurl.com/p9rhsfht
CD Projekt – Wiedźmin 3 „wkrótce” trafi na PS5 i XSX S.	https://tinyurl.com/m8hka4u5
Zagranica	
Xbox notuje rekordowy okres dzięki wysokiej sprzedaży Xboksa Series S.	https://tinyurl.com/4vvz39px
Microsoft rozpoczyna walkę o Chiny i rzuca rękawicę Sony.	https://tinyurl.com/yc456p37
Xbox Game Pass już drugi rok z rzędu „nie osiągnął celu subskrypcji”.	https://tinyurl.com/mr3zuju83
„Call of Duty będzie przede wszystkim dostępne na PlayStation”.	https://tinyurl.com/23wysr53
Meta Quest Pro bez tajemnic. Seria materiałów pokazuje next-genowe gogle VR.	https://tinyurl.com/42w6crw7
Marvel Snap wielkim hitem.	https://tinyurl.com/4bzv7hx9

Źródło: Dom Maklerski BDM S.A., PAP, PPE.pl, Planetagracza.pl, stoaq.pl, yahoo.com, gram.pl

Energetyka

Rząd wybrał amerykański Westinghouse jako firmę, która wybuduje w Polsce pierwszą elektrownię jądrową. Decyzja zostanie podjęta oficjalnie 2 listopada. Wyboru już jednak dokonano. Informację przekazał premier i jego ministrowie. – Rzeczpospolita

W środę rząd zatwierdzi wybór technologii amerykańskiego koncernu Westinghouse do budowy pierwszej elektrowni atomowej w Polsce - ogłosił premier Mateusz Morawiecki. Dwa dni wcześniej w Seulu wicepremier Jacek Sasin ma rozmawiać o zakupie reaktorów od Koreańczyków. – Gazeta Wyborcza

Gaming

Zagraniczni giganci polują na polskich producentów gier. Koncerny szukają ciekawych aktywów w regionie. W tym roku na zakupy w Polsce zdecydował się m.in. chiński Tencent. To dopiero początek większej konsolidacji. - Rzeczpospolita

Transport

Elektryczna komunikacja porażona cenami prądu. Zamrożenie cen energii nie wystarczy dla wyhamowania rosnących kosztów w miejskim transporcie. Samorzędy i przewoźnicy muszą szukać dodatkowych wpływów oraz sposobów na oszczędności. - Rzeczpospolita

Ubezpieczenia

Polisy ciągle drożeją, ale tempo podwyżek zwalnia. Ceny ubezpieczeń na świecie wzrosły w drugim kwartale 2022 r. o 6%, licząc rok do roku. To 20. z rzędu kwartał wzrostów, ale ich tempo hamuje. - Rzeczpospolita

Rynek kapitałowy

Zmiany w tzw. podatku Belki są możliwe, chociaż nie w formie, o jaką zabiegali uczestnicy rynku kapitałowego. Znaków zapytania wciąż jest bardzo wiele. - Rzeczpospolita

Źródło: Dom Maklerski BDM S.A., spółki, PAP

WYDZIAŁ ANALIZ I INFORMACJI:

Maciej Bobrowski

Dyrektor Wydziału

tel. (032) 208 14 12

e-mail: maciej.bobrowski@bdm.pl

[strategia, przemysł, media/rozrywka, TMT](#)

Krzysztof Pado

Zastępca Dyrektora

Doradca Inwestycyjny

tel. (032) 208 14 35

e-mail: krzysztof.pado@bdm.pl

[oil&gas, budownictwo, materiały budowlane, deweloperzy](#)

Krzysztof Tkocz

Analityk rynku akcji

tel. (032) 208 14 38

e-mail: krzysztof.tkocz@bdm.pl

[gry komputerowe](#)

Anna Tobiasz

Młodszy analityk rynku akcji

Doradca Inwestycyjny

tel. (032) 208 14 35

e-mail: anna.tobiasz@bdm.pl

Kajetan Sroczyński

Młodszy analityk rynku akcji

tel. (032) 208 14 39

e-mail: kajetan.sroczynski@bdm.pl

WYDZIAŁ OBSŁUGI KLIENTÓW INSTYTUCJONALNYCH:

Leszek Mackiewicz

Dyrektor Wydziału

tel. (022) 62-20-848

e-mail: leszek.mackiewicz@bdm.pl

Tomasz Ilczyszyn

tel. (022) 62-20-854

e-mail: tomasz.ilczyszyn@bdm.pl

Maciej Fink-Finowicki

tel. (022) 62-20-855

e-mail: maciej.fink-finowicki@bdm.pl

Piotr Komorowski

tel. (022) 62-20-851

e-mail: piotr.komorowski@bdm.pl

Nota prawna:

Opracowanie nie jest podstawą żadnej rekomendacji kupna bądź sprzedaży w rozumieniu obowiązującego prawa i nie powinien być tak interpretowany. BDM nie ponosi odpowiedzialności za decyzje inwestycyjne podjęte na podstawie niniejszego raportu ani za szkody poniesione w wyniku tych decyzji inwestycyjnych. Materiał ma charakter czysto informacyjny, a podmioty opisane w opracowaniu są dobrane subiektywnie przez autora.

Niniejszy raport został po raz pierwszy udostępniony klientom BDM 31.10.2022 roku, 07:40 CET

Raport skierowany jest do wszystkich klientów, z którymi Dom Maklerski BDM S.A. (dalej: BDM) zawarł Umowę o świadczenie usług maklerskich na podstawie Regulaminu świadczenia usług maklerskich przez Dom Maklerski BDM S.A. lub Umowę o świadczenie usług maklerskich dla klientów, których rachunek papierów wartościowych prowadzony jest przez bank depozytariusz. Niniejszy raport, przy wykorzystaniu medialnych kanałów dystrybucji, może dotrzeć również do innych podmiotów na podstawie decyzji Dyrektora Wydziału Analiz. Nie może być on jednak publikowany bądź powielany bez uprzedniej pisemnej zgody BDM, w szczególności nie może zostać przekazany lub wydany osobom w USA, Australii, Kanadzie, Japonii.

Opracowanie ma charakter informacyjny i nie stanowi reklamy ani nie stanowi oferty lub zaproszenia do subskrypcji lub zakupu instrumentów finansowych.

Inwestor powinien mieć świadomość, że każda decyzja inwestycyjna na rynku kapitałowym jest obciążona szeregiem ryzyk, które mogą finalnie skutkować poniesieniem przez niego straty finansowej. Stopa zwrotu z poszczególnych inwestycji może ulegać wahaniom w zależności od różnych czynników, na które inwestor nie będzie miał wpływu. Dlatego, klient podejmujący pojedynczą decyzję inwestycyjną powinien nie tylko sprawdzić aktualność i poprawność poszczególnych założeń dokonanych przez analityka w raporcie ale i dokonać niezależnej oceny i przeprowadzić własne analizy (bazujące także na innych scenariuszach niż przedstawione przez analityka) uwzględniając poziom akceptowalnego przez siebie ryzyka. Decydując się na aktywność na rynku kapitałowym, inwestor powinien uwzględniać, że struktura portfela inwestycji (dywersyfikacja inwestycji poprzez posiadanie więcej niż jednego instrumentu finansowego) może redukować ryzyko ekspozycji na poszczególny instrument przynoszący negatywną stopę zwrotu w danym okresie. Jednocześnie jednak, może to prowadzić do ograniczenia dodatknej stopy zwrotu jaką inwestor mógłby osiągnąć na pojedynczym instrumencie finansowym w danym okresie czasowym. Inwestor powinien być świadomy, że struktura portfela inwestycji i jakkolwiek strategia inwestycyjna dla rynku akcji nie gwarantuje osiągnięcia przez niego dodatknej stopy zwrotu i nie chroni go przed finalnym poniesieniem straty.

W opinii BDM, niniejsze opracowanie zostało sporządzone z zachowaniem zasad metodologicznej poprawności i obiektywizmu na podstawie ogólnodostępnych informacji, które BDM uważa za wiarygodne. Źródła informacji wykorzystane w raporcie to wszelkie dane na temat przedmiotowych instrumentów finansowych dostępne analitykowi, w tym m.in. raporty okresowe i bieżące spółki, raporty okresowe i bieżące podmiotów wykorzystanych do wyceny porównawczej, raporty branżowe, informacje prasowe, inne. BDM nie gwarantuje jednak dokładności ani kompletności opracowania, w szczególności w przypadku gdy informacje, na których oparto rekomendacje okazały się niedokładne, niewyczerpujące lub nie w pełni odzwierciedlały stan faktyczny. Przedstawione prognozy są oparte wyłącznie o analizę przeprowadzoną przez BDM bez uzgodnień ze spółkami ani z innymi podmiotami i opierają się na szeregu założeń, które w przyszłości mogą okazać się nietrafne. BDM nie udziela żadnego zapewnienia, że podane prognozy się sprawdzą.

W opinii BDM niniejszy dokument został sporządzony z zachowaniem należytej staranności i rzetelności.

Analityk (analitycy) sporządzający niniejszy dokument otrzymuje wynagrodzenie stałe a Zarząd BDM ma prawo przyznać mu wynagrodzenie dodatkowe. Dodatkowe wynagrodzenie może być pośrednio uzależnione od wyników pozostałych usług oferowanych przez BDM, w tym usługi bankowości inwestycyjnej, jednak nie jest ono bezpośrednio uzależnione od wyników finansowych pochodzących ze świadczenia innych usług, w tym bankowości inwestycyjnej, które były lub mogły być uzyskiwane przez BDM.

Inwestor powinien zakładać, że BDM świadczył, świadczy lub może złożyć ofertę świadczenia usług spółce lub innym spółkom wymienionym w niniejszym raporcie.

BDM nie ma obowiązku podejmowania jakichkolwiek działań, które miałyby spowodować, że instrumenty finansowe, będące przedmiotem wyceny zawartej w niniejszym dokumencie będą wycenione przez rynek zgodnie z ewentualną wyceną zawartą w niniejszym dokumencie.

Inwestor powinien zakładać, że pracownicy BDM lub pełnomocnicy oraz akcjonariusze, mogą posiadać długie lub krótkie pozycje w akcjach emitenta lub innych instrumentach finansowych powiązanych z akcjami emitenta, w szczególności dotyczy to sytuacji posiadania nie więcej niż 5% kapitału, i mogą dokonywać nimi transakcji również jako pełnomocnik. Każda z wyżej wymienionych osób mogła dokonać transakcji dotyczącej przedmiotowych instrumentów finansowych przed wydaniem niniejszej publikacji. Jednocześnie jednak przedmiotowe instrumenty z chwilą rozpoczęcia prac nad raportem są wpisywane na listę restrykcyjną dla pracowników Wydziału Analiz.

W opinii BDM niniejsze opracowanie zostało sporządzone z wykluczeniem jakiegokolwiek konfliktu interesów, który mógłby wpłynąć na jego treść. BDM posiada regulacje wewnętrzne, które mają na celu zapobieganie konfliktom interesów w przypadku rekomendacji lub innych opracowań Wydziału Analiz. Odbiorca raportu może zapoznać się z zasadami obowiązującymi w BDM poprzez stronę internetową BDM, w szczególności odnoszonymi się do:

- zarządzania konfliktami interesów, przyjmowania i przekazywania zachęt- informacje znajdują się pod adresem: <https://www.bdm.pl/o-nas/o-domu-maklerskim-bdm/zasady-mifid-fatca-skargi-sprawozdania-i-dokumenty-archiwalne>
- powiązań BDM z emitentami notowanymi na GPW, NewConnect, Catalyst z tytułu wykonywania na ich rzecz przez BDM funkcji animatora w celu wspomagania płynności obrotu instrumentami finansowymi- informacje znajdują się pod adresami:
<https://www.gpw.pl/animatorzy-emitenta>
<https://www.gpw.pl/animatorzy-rynku>
<https://newconnect.pl/czlonkowie-animatorzy-rynku>
<https://gpcatalyst.pl/uczestnicy-catalyst-lista-animatorow>

Nadzór nad BDM sprawuje Komisja Nadzoru Finansowego.