

Redaktor wydania: Krzysztof Pado / Kajetan Sroczyński

KOMENTARZ PORANNY

Wall Street mocno traci na koniec tygodnia.

W piątek w zeszłym tygodniu wzrosty na WIG (+2,1%) były napędzane przez WIG20 (+2,9%). mWIG40 tak samo jak sWIG80 wzrosły o 0,5%. W ujęciu sektorowym najsilniejsza była Odzież (+5,5%) oraz Banki (+3,2%). Energia (-1,6%) oraz Chemia (-1,5%) zanotowały największe spadki. Obroty wyniosły ok. 1 mld PLN, z czego 889 mln PLN przypadło na blue chipy. Większość europejskich indeksów również zakończyła poprzedni tydzień wzrostami. DAX zyskał 0,7%, CAC 40 poszedł w górę o 0,9%, a FTSE wzrósł o 0,1%. Funt się osłabił po informacji o dymisji ministra finansów i wycofaniu się rządowego planu obniżek podatków dla korporacji. W USA po jednym dniu wzrostów indeksy powróciły do trendu spadkowego. Nastroje były negatywne, a główne indeksy traciły. S&P 500 spadł na koniec dnia 2,4%, Nasdaq zanurkował o 3,1%, a Dow Jones Industrial zamknął się 1,3% pod kreską. Perspektywy cen konsumpcyjnych w USA nadal podsycają założenia, że FED może dokonać ogromnych podwyżek stóp procentowych na dwóch kolejnych posiedzeniach. Akcje w poniedziałek tracą w Japonii, Australii i Hongkongu, gdzie firmy technologiczne prowadzą spadki. Kontrakty na S&P 500 i Nasdaq 100 rosną po słabym piątku. Kontrakty terminowe na DAX rozpoczynają sesję w Europie wzrostami o ok. 0,5%. Dzisiaj o 14:00 zostaną opublikowane polskie wskaźniki inflacji bazowej za wrzesień.

Kajetan Sroczyński

SKRÓT INFORMACJI ZE SPÓŁEK

- **Energetyka:** Do Sejmu trafił projekt ustawy o ograniczeniu cen energii i wsparciu części odbiorców;
- **Energetyka:** Ministerstwo Klimatu liczy, że Sejm w najbliższym czasie zajmie się projektem nowelizacji tzw. ustawy odległościowej;
- **PGNiG:** Ustawa gazowa jest już gotowa, planowane jest pierwsze spotkanie konsultacyjne – Min. Klim.;
- **Gaming:** Podsumowanie tygodnia [tabela BDM];
- **SimFabric:** PlayWay sprzeda w ABB 2.810.000 akcji SimFabric, po 2 PLN za akcję – negatywne [komentarz BDM];
- **Mangata:** Spółka zależna ma 4-letnią umowę z AGCO Power o wartości 50-60 mln EUR;
- **Handlowy:** Bank szacuje stratę na działalności skarbcowej w 3Q'22 na ok. 100 mln PLN;
- **Torpol:** Oferta za 254 mln PLN wybrana jako najkorzystniejsza w przetargu PKP PLK;
- **Vigo:** Przychody w 3Q'22 wzrosły o 2% r/r [wykres BDM];
- **SimFabric:** PlayWay sprzeda w ABB 2,8 mln akcji SimFabric, po 2 PLN za akcję
- **EuCO:** Spółka złożyła wnioski o postępowanie sanacyjne i ogłoszenie upadłości

WYKRES DNIA

UE planuje zaproponować mechanizm ograniczania zmienności cen na największym rynku gazu w bloku i zapobiegania ekstremalnym skokom cen w obrocie instrumentami pochodnymi, aby powstrzymać kryzys energetyczny w regionie. Tymczasowy mechanizm zaprojektowany przez Komisję Europejską narzucałby dynamiczny limit cen dla transakcji na holenderskim TTF. Przewodnicząca Komisji Ursula von der Leyen powiedziała na początku tego miesiąca, że TTF nie odzwierciedla już realiów energetycznych bloku po tym, jak Rosja ograniczyła dostawy do Europy, a udział gazu z Moskwy spadł z 40% do około 7%.

Gaz TTF – forward na 1 miesiąc [EUR/MWh]



TTF1M0N Index (Netherlands TTF Natural Gas Forward Month 1) Graph 2174 Daily 17OCT2021-17OCT2022 Copyright © 2022 Bloomberg Finance L.P. 17-Oct-2022 07:57:19

Źródło: Bloomberg

Notowania: piątek, 14 października 2022

	Wartość	Zmiana	
		1D	YTD
WIG20	1 397,2	2,9%	-38,4%
WIG30	1 714,7	2,7%	-38,0%
mWIG40	3 598,0	0,4%	-32,0%
sWIG80	15 971,1	0,5%	-20,4%
WIG	46 570,4	2,1%	-32,8%
NC Index	300,8	0,8%	-22,8%
WIG Banki	4 761,0	3,2%	-44,9%
WIG Bud	3 617,2	0,9%	-3,9%
WIG Chemia	8 444,1	-1,5%	-14,0%
WIG Dew	2 411,4	0,8%	-15,1%
WIG Energia	1 821,4	-1,5%	-24,6%
WIG Games	15 265,5	1,2%	-31,6%
WIG IT	3 740,7	-0,1%	-20,5%
WIG Media	5 644,7	0,5%	-35,6%
WIG Paliwa	5 138,5	1,1%	-20,9%
WIG Spoż	2 116,0	1,8%	-52,8%
WIG Surowce	3 169,8	0,8%	-30,2%
WIG Odzież	4 536,2	5,5%	-52,1%
DAX	12 437,8	0,7%	-21,7%
FTSE100	6 858,8	0,1%	-7,1%
CAC40	5 931,9	0,9%	-17,1%
BUX	39 603,4	2,1%	-21,9%
S&P500	3 583,1	-2,4%	-24,8%
DJIA	29 634,8	-1,3%	-18,4%
Nasdaq Comp	10 321,4	-3,1%	-34,0%
Bovespa	112 072,3	-1,9%	6,9%
Nikkei225	27 090,8	3,3%	-5,9%
Shanghai Comp.	3 072,0	1,8%	-15,6%
S&P/ASX 200	6 758,8	1,7%	-9,2%
EUR/PLN	4,80	-0,1%	4,7%
USD/PLN	4,94	0,5%	22,4%
CHF/PLN	4,91	0,1%	11,1%
EUR/USD	0,97	-0,6%	-14,5%
USD/JPY	148,67	1,1%	29,2%

FW20

	Wartość	Zmiana	
Kurs otwarcia	1 412	29	2,10%
Kurs zamknięcia	1 405	37	2,70%
Kurs min.	1 391	44	3,27%
Kurs max.	1 421	29	2,08%
Wolumen obrotu	52 208	4 044	8,40%
Otwarte pozycje	56 935	-19	-0,03%

Indeksy GPW

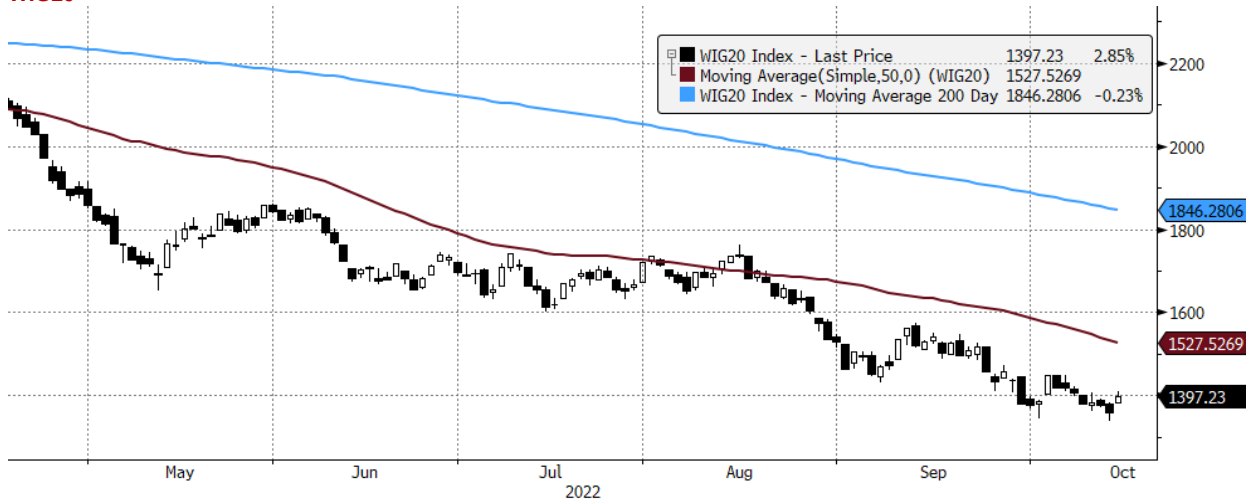
Indeks	Open	Low	High	Close	1D	Obrót
WIG20	1 383,1	1 381,5	1 409,6	1 397,2	2,9%	889
WIG30	1 717,0	1 697,6	1 730,0	1 714,7	2,7%	921
MWIG40	3 617,2	15 899,3	16 044,2	3 598,0	0,5%	91
SWIG80	15 963,0	3 587,5	3 657,4	15 971,1	0,5%	20
WIG-PL	47 410,2	47 410,2	47 906,6	47 568,2	2,1%	987
WIG	46 719,0	46 297,2	46 913,5	46 570,4	2,1%	1 005

WIG20

	Close	MC	1D	YTD
Allegro	19,87	20 996	8,1%	-48,9%
Asseco Poland	65,00	5 395	0,6%	-24,8%
CCC	37,78	2 073	2,9%	-64,2%
CD Projekt	113,76	11 460	1,5%	-41,0%
Cyfrowy P.	16,49	10 546	3,7%	-52,5%
Dino	296,40	29 059	3,3%	-19,3%
JSW	37,18	4 365	2,1%	6,6%
Kęty	479,00	4 622	6,2%	-21,5%
KGHM	88,54	17 708	0,7%	-36,5%
LPP	7 850,00	14 556	6,7%	-54,4%
mBank	188,30	7 988	4,3%	-56,5%
Orange	5,47	7 184	3,2%	-35,2%
Pekao	31,00	17 825	1,9%	-33,4%
Pepco	67,34	17 675	3,4%	-44,8%
PGE	5,33	11 968	-1,6%	-33,8%
PGNiG	4,88	28 204	2,0%	-22,5%
PKN Orlen	53,30	33 390	0,6%	-28,3%
PKO BP	22,54	28 175	3,0%	-49,8%
PZU	24,32	21 001	3,2%	-31,2%
Santander Polska	207,80	21 235	5,4%	-40,4%

mWIG40									Surowce							
	Close	MC	1D	YTD		Close	MC	1D	YTD		Cena	1D	1W	MTD	YTD	1R
11 bit st.	539,00	1 283	0,2%	-2,7%	Handlowy	54,00	7 056	-2,9%	-8,5%	Ropa Brent [USD/bbl]	92,2	-2,5%	-5,8%	4,9%	18,6%	8,7%
Alior	24,80	3 238	1,6%	-54,7%	Huuuge	23,66	1 993	2,0%	-5,7%	Gaz USA HH [USD/MMBTu]	6,3	-6,9%	-7,0%	-7,3%	68,2%	16,0%
Amrest	18,36	4 031	-0,2%	-33,8%	ING BSK	138,20	17 980	4,4%	-48,2%	Gaz EU TTF 1M [EUR/MWh]	142,0	-7,7%	-9,1%	-24,8%	101,9%	39,0%
Asbis	15,64	868	-0,4%	-27,9%	Inter Cars	372,00	5 271	0,5%	-21,4%	CO2 [EUR/t]	68,0	-1,2%	-2,6%	1,9%	-15,2%	10,7%
Asseco	42,40	2 200	1,2%	-17,8%	Kernel	18,90	1 588	2,6%	-67,8%	Węgiel ARA [USD/t]	274,0	0,6%	4,7%	-16,6%	99,2%	12,5%
Azoty	30,42	3 018	-3,4%	-10,0%	Kruk	259,80	5 019	1,5%	-20,6%	Miedź LME [USD/t]	7 652,8	-0,2%	1,9%	-0,4%	-21,4%	-24,5%
Benefit	602,00	1 766	2,0%	-5,3%	Livechat	108,20	2 786	-1,1%	-7,4%	Aluminium LME [USD/t]	2 306,0	-2,3%	0,2%	7,0%	-17,8%	-25,6%
BNP	49,40	7 291	-0,4%	-45,8%	Mabion	20,00	323	-0,4%	-67,3%	Cynk LME [USD/t]	2 980,5	1,0%	-1,0%	-1,1%	-17,0%	-16,2%
Bogdanka	32,54	1 107	-1,1%	1,7%	Mercator	43,21	460	2,6%	-55,5%	Ołów LME [USD/t]	2 075,5	-0,8%	-1,9%	8,5%	-11,2%	-11,6%
Budimex	244,00	6 229	2,1%	7,5%	Millennium	3,41	4 134	2,5%	-58,4%	Stal HRC [USD/t]	751,0	-0,3%	0,4%	-3,2%	-47,7%	-60,4%
Celon	12,12	619	0,8%	-63,4%	MoBrok	305,00	1 071	1,7%	-20,8%	Ruda żelaza [USD/t]	95,2	0,3%	-0,4%	-3,2%	-15,4%	-22,9%
Ciech	31,52	1 661	0,1%	-25,0%	Neuca	600,00	2 652	0,0%	-28,6%	Węgiel koksujący [USD/t]	293,3	0,9%	3,6%	7,7%	-16,6%	-21,0%
Comarch	141,40	1 150	-3,4%	-21,4%	PKP Cargo	11,35	508	2,3%	-19,0%	Złoto [USD/oz]	1 652,7	-0,8%	-2,5%	-0,5%	-9,7%	-6,4%
DataWalk	129,00	662	-0,3%	-42,9%	Polenergia	91,10	8 031	-2,0%	23,8%	Srebro [USD/oz]	18,5	-2,3%	-8,3%	-3,0%	-20,8%	-20,4%
Develia	1,97	882	-0,5%	-33,7%	Pracuj	42,75	2 918	-1,2%	-41,0%	Platyna [USD/oz]	911,1	0,9%	-0,6%	5,4%	-6,0%	-12,3%
Dom Dev.	82,30	2 103	-0,2%	-31,4%	Selvita	84,40	1 549	0,7%	2,9%	Pallad [USD/oz]	2 033,5	-4,0%	-7,2%	-6,8%	6,3%	-2,1%
Enea	5,20	3 214	-1,9%	-38,9%	Tauron	1,98	3 465	-1,1%	-25,5%	Bitcoin USD	19 245,1	-0,7%	-1,6%	-0,9%	-58,5%	-67,6%
Eurocash	10,97	1 527	-4,5%	1,2%	TEN	91,50	671	-1,6%	-73,8%	Pszeszenica [USD/bu]	864,0	-3,2%	-1,8%	-6,2%	12,1%	17,7%
Famur	3,12	1 792	-0,7%	-6,9%	WP.PL	91,00	2 664	1,1%	-35,5%	Kukurydza [USD/bu]	686,5	-1,6%	0,5%	1,3%	15,7%	30,6%
GPW	32,10	1 347	-1,2%	-22,5%	XTB	21,80	2 559	1,6%	29,9%	Cukier ICE [USD/lb]	18,8	0,2%	0,9%	6,6%	2,2%	1,9%

WIG20



WIG20 Index (WIG20) graph 1550 Daily 14APR2022-17OCT2022

Źródło: Bloomberg, Dom Maklerski BDM S.A.

S&P500



SPX Index (S&P 500 INDEX) G1598 Daily 17APR2022-17OCT2022

Źródło: Bloomberg, Dom Maklerski BDM S.A.

Wydział Analiz i Informacji Dom Maklerski BDM S.A.

ul. 3-go Maja 23, 40-096 Katowice, Tel.: 032 208 14 35, analizy@bdm.com.pl

Opracowanie ma charakter czysto informacyjny i zostało opracowane na podstawie informacji uznanych przez autorów za wiarygodne. Zawarte w nim komentarze są subiektywnymi poglądami autorów. Opracowanie i zawarte w nim komentarze nie są podstawą żadnej rekomendacji kupna bądź sprzedaży w rozumieniu obowiązującego prawa i nie powinny być tak interpretowane. Publikowanie w prasie lub w Internecie całości lub części opracowania wymaga zgody sporządzających raport.

INFORMACJE ZE SPÓLEK

Energetyka

Do Sejmu trafił rządowy projekt ustawy o środkach nadzwyczajnych mających na celu ograniczenie cen energii elektrycznej oraz wsparcie niektórych odbiorców w 2023 roku. Projekt przewiduje rekompensaty dla firm energetycznych, ale i odpisy na fundusz uzyskanych przez nie nadwymiarowych przychodów. Projekt zakłada, że całkowite koszty ustawy związane z wypłatą rekompensat dla odbiorców uprawnionych wyniosą 19,8 mld PLN.

Projektowane rozwiązania zakładają, że niezależnie od wzrostu cen na rynku hurtowym w roku 2023 w rozliczeniach z odbiorcami stosuje się cenę maksymalną na poziomie: 785 PLN/MWh w przypadku odbiorców użyteczności publicznej oraz małych i średnich przedsiębiorstw oraz 693 PLN/MWh w przypadku odbiorców w gospodarstwach domowych.

Cena maksymalna będzie stosowana przez sprzedawców w rozliczeniach z: gospodarstwami domowymi od momentu przekroczenia limitów, który rząd wprowadził już w ustawie o szczególnych rozwiązaniach służących ochronie odbiorców energii elektrycznej w 2023 r. w związku z sytuacją na rynku energii elektrycznej - do 31 grudnia 2023 r.; podmiotami użyteczności publicznej i samorządami – od 24 lutego 2022 r. do 31 grudnia 2023 r.; małymi i średnimi przedsiębiorcami – od 24 lutego 2022 r. do 31 grudnia 2023 r.

Jednocześnie przedsiębiorstwa obrotu energią elektryczną zostaną objęte rekompensatami. Środki na ich wypłatę pochodzą z Funduszu Wypłaty Różnicy Ceny, do którego trafiać będą odpisy od nadmiarowych przychodów uzyskanych przez przedsiębiorstwa energetyczne. W celu zapewnienia płynności finansowej spółek obrotu w projektowanej regulacji przewidziano możliwość wypłat zaliczek na poczet rekompensat za styczeń i luty 2023 roku.

Dla wytwórców energii elektrycznej wykorzystujących do wytwarzania energii elektrycznej: energię wiatru, energię promieniowania słonecznego, energię geotermalną, hydroenergię, biomasę, biogaz, biogaz rolniczy oraz biopłynny, z wyjątkiem biometanu, odpady, węgiel brunatny, paliwa ciekłe, węgiel kamienny, paliwa gazowe, a także dla przedsiębiorstw energetycznych wykonujących działalność gospodarczą w zakresie obrotu energią elektryczną nakłada się obowiązek przekazania odpisu na Fundusz Wypłaty Różnicy Cen, będącego nadmiarowym przychodem, zgodnie z przyjętym w ustawie sposobem obliczania. Odpis na Fundusz, tj. kwota będąca podstawą proponowanego mechanizmu, stanowi iloczyn sumy wolumenu sprzedaży energii elektrycznej w danym dniu oraz dodatniej różnicy średniej ważonej wolumenem ceny rynkowej sprzedanej energii elektrycznej w danym dniu oraz średniej ważonej wolumenem limitu ceny sprzedanej energii elektrycznej w danym dniu.

Energetyka

Ministerstwo Klimatu i Środowiska liczy, że Sejm w najbliższym czasie zajmie się projektem nowelizacji tzw. ustawy odległościowej. Będzie o to zabiegać - poinformowała Anna Moskwa, minister klimatu i środowiska.

Jak wskazała w piątek minister, na posiedzeniu rządu była długa dyskusja nad tym projektem, ale stanowczego sprzeciwu wobec ustawy nie było i została ona skierowana do prac sejmowych. Do tej pory Sejm nie zajął się projektem.

Energetyka

Rząd potrzebuje jeszcze czasu na dodatkowe analizy przed podjęciem decyzji w sprawie wyboru technologii dla projektu budowy elektrowni jądowej w Polsce - poinformowała Anna Moskwa, minister klimatu i środowiska.

Minister powiedziała, że wybór technologii, zaplanowany na ten rok, nie spowalnia innych decyzji dot. tego projektu.

Decyzja w sprawie atomu w ciągu kilku tygodni. Analizowany jest wybór dostawcy technologii tylko do pierwszej elektrowni. Zdaniem ekspertów budowa dwóch planowanych obiektów w różnych technologiach miałaby swoje plusy. - DGP

PGNiG

Ustawa gazowa jest już gotowa, w tym tygodniu planowane jest pierwsze spotkanie konsultacyjne - poinformowała podczas konferencji minister klimatu i środowiska Anna Moskwa. Wysokość rekompensat dla firm sprzedających gaz będzie częścią ustawy, ale póki co nie została określona.

"Te instrumenty finansowe będą w nowej ustawie niezbędne, pewnie w mniejszym stopniu, bo PGNiG staje się częścią grupy kapitałowej o dużo większym potencjale finansowym. Niemniej jednak ta cena surowca jest ciągle na tyle nieprzewidywalna, że i ta część rekompensaty i wsparcia dodatkowego będzie częścią ustawy" - dodała.

Środki UE

Polska nie dostanie żadnych pieniędzy z UE, dopóki nie naprawi sądownictwa. Oznacza to wstrzymanie wielu inwestycji. – Rzeczpospolita

Niebawem rząd złoży pierwszy wniosek o płatność z KPO. Jest nowy minister ds. stosunków z UE, ale szanse na sukces i uzyskanie pieniędzy są niewielkie - DGP

Mennica Polska

Spółka z grupy kapitałowej Mennicy Polskiej według prokuratury miała wyłudzić 310 mln PLN podatku. Funkcjonariusze Mazowieckiej Krajowej Administracji Skarbowej na wniosek Prokuratury Regionalnej w Warszawie zatrzymali trzy osoby z byłego już kierownictwa spółki Mennica Metale Szlachetne, należącej w przeszłości do grupy kapitałowej Mennica Polska – Rzeczpospolita

PKP Cargo	PKP Cargo obserwuje znaczący spadek ilości przewożonych kontenerów z i do Chin realizowanych koleją przez nasz kraj. To przede wszystkim konsekwencja agresji Rosji na Ukrainę i związanych z tym obaw o bezpieczeństwo transportowanych ładunków. W efekcie kontenery w relacjach Państwo Środka – UE przesyłane są głównie drogą morską – Parkiet
Best, Kredyt Inkaso	Best nie zgadza się na rozwód z Kredyt Inkaso. Szykują się kolejne gorące miesiące w branży windykacyjnej. – Parkiet
Vercom	Vercom pokaże efekt akwizycji MailerLite'a w wynikach za 3Q'22, a giełdowa spółka powoli zaczyna wykorzystywać jej międzynarodową markę do sprzedaży innych technologii. - PB
PKN Orlen	Służby techniczne PERN przywróciły w sobotę pełną funkcjonalność uszkodzonej nitki rurociągu Przyjaźń, którym dostarczana jest ropa naftowa do niemieckich klientów spółki. Obecnie dostawy odbywają się przy wykorzystaniu obydwu rurociągów odcinka zachodniego - poinformował w komunikacie prasowym PERN.
Energa	Inwestycja w gazowy blok energetyczny w Ostrołęce jest kontynuowana i według aktualnie posiadanych analiz gwarantuje osiągnięcie rentowności projektu - podała w piątkowym oświadczeniu Energa, odnosząc się do konferencji prasowej posłów KO, którzy zażądali natychmiastowej likwidacji spółki Elektrowni Ostrołęka. W oświadczeniu napisano m.in., że tereny, których właścicielem jest EOC, i które nie zostaną wykorzystane przy budowie bloku gazowo-parowego mogą być wykorzystane na potrzeby innych projektów realizowanych w Grupie Orlen w Ostrołęce.
Banki	<p>Na rynku pojawiły się nowe, istotne czynniki ryzyka, a sytuacja nie zmieniła się na tyle, aby uzasadnione było odstąpienie przez banki od zwiększonej ostrożności przy ocenie zdolności kredytowej potencjalnych kredytobiorców hipotecznych - poinformował w piątek PAP Biznes UKNF. W lutym 2022 r. nadzór zalecił bankom, aby w procesie oceny zdolności kredytowej klientów przyjmowana minimalna zmiana poziomu stóp procentowych wynosiła co najmniej 500 pb. Wcześniej bufor ten był wyznaczony na poziomie o połowę niższym.</p> <p>Urząd poinformował, że jego celem nie jest sterowanie popytem i podażą na rynku kredytów mieszkaniowych, lecz zapewnienie stabilności sektora.</p>
Banki	<p>Wskaźnik ROE sektora bankowego na koniec sierpnia wyniósł 2,93% wobec 1,9% w lipcu i 1,58% w sierpniu 2021 roku. Marża odsetkowa netto wyniosła w ujęciu miesięcznym 2,75% wobec 2,68% w lipcu i wobec 2,03% w sierpniu 2021 roku.</p> <p>KNF podała, że na koniec sierpnia 2022 r. 9 banków komercyjnych wykazało łączną stratę w wysokości 2,2 mld PLN. Banki te miały ok. 8,8% udziału w aktywach sektora.</p>
SimFabric	<p>PlayWay zakończył proces budowy księgi popytu i sprzedał 2.810.000 akcji SimFabric, stanowiących 44,96% w kapitale zakładowym spółki. Cena sprzedaży została ustalona na 2 PLN za akcję.</p> <p>Planowany dzień zawarcia transakcji to 17 października 2022 roku. Playway nie będzie już posiadał akcji SimFabric. 5 października PlayWay informował, że chce sprzedać do 2.810.000 akcji SimFabric, stanowiących 44,96% w kapitale zakładowym spółki. W piątek na zamknięciu sesji kurs SimFabric wynosił 7,9 PLN.</p> <p>Komentarz BDM: negatywna informacja. Cena sprzedaży pakietu PLW (2,81 mln akcji) została ustalona na 2 PLN za akcję. W piątek na zamknięciu sesji kurs SimFabric wynosił 7,9 PLN, co implikuje dyskonto na poziomie 75%. Tak duże dyskonto naszym zdaniem może wynikać m.in. wysokiej rynkowej wyceny vs spółki porównawcze, ryzyka emisji akcji w związku z budową Space Engine Lab (o którym pisaliśmy w naszej ostatniej rekomendacji SIMFABRIC SPRZEDAJ), jak i słabej komunikacji spółki z rynkiem i graczami. Implikując ceną na poziomie 2 PLN (kapitalizacja na poziomie 12,5 mln PLN), według naszych prognoz spółka na 2022r. handlowana jest na poziomie P/E = 4,4x, EV/EBITDA = 1,3x. Pragniemy zauważyć, że na koniec czerwca'22 posiadała 7,1 mln PLN środków pieniężnych i ekwiwalentów oraz 12,8 mln PLN w należnościach. Przypominamy, że PlayWay w 2017r. zainwestował w SIM 0,5 mln PLN (ponadto w 2021 r. SIM wypłacił 1,5 mln PLN dywidendy za 2020r., z czego 0,7 mln PLN przypadło na PLW).</p>
Votum	<p>W związku z przymusową restrukturyzacją Getin Noble Banku grupa Votum złożyła do sądów blisko 2,3 tys. wniosków o udzielenie zabezpieczenia poprzez wstrzymanie obowiązku dokonywania przez kredytobiorców spłat rat na czas trwania postępowania sądowego - poinformowało PAP Biznes Votum. Decyzja o przymusowej restrukturyzacji banku nie wpłynęła w sposób istotny na tryb toczących się postępowań sądowych. Votum poinformowało, że decyzja o przymusowej restrukturyzacji Getinu nie wywołała skutku w postaci umorzenia zainicjowanych postępowań sądowych</p> <p>W opinii Votum decyzja o przymusowej restrukturyzacji Getin Noble Banku spowodowała, że sytuacja kredytobiorców, posiadających czynny lub spłacony kredyt indeksowany do CHF w tym banku, pogorszyła się w stosunku do osób posiadających podobne kredyty w innych bankach.</p>

Votum	Grupa Votum we wrześniu w segmencie dochodzenia roszczeń z tytułu umów bankowych podpisała 939 nowych umów. Votum podało, że liczba wyroków sądów I instancji, które zapadły w poprzednim miesiącu kalendarzowym stwierdzających nieważność umowy kredytowej wyniosła 524, a w drugiej instancji 80.																														
Mangata	Kuźnia Polska, spółka zależna Mangata Holding, zawarła 4-letnie porozumienie z firmą AGCO Power. Szacowane obroty w ciągu 4 lat wynieść mają około 50-60 mln EUR AGCO Power jest trzecim co do wielkości na świecie producentem sprzętu rolniczego, takiego jak: traktory, kombajny oraz inne maszyny rolnicze. Kuźnia Polska jest dostawcą do kilku lokalizacji AGCO Power m.in. zakładu w Finlandii oraz zakładów w Brazylii i Chinach. Firma dostarcza odkuwki matrycowe obrabiane mechanicznie, które mają zastosowanie w silnikach, skrzyniach biegów i elementach zawieszenia urządzeń produkowanych przez AGCO Power.																														
mBank	KNF udzieliła mTFI, stworzonemu przez mBank, zezwolenia na prowadzenie działalności. KNF zezwoliła również na utworzenie przez mTFI specjalistycznych funduszy inwestycyjnych otwartych i funduszy inwestycyjnych zamkniętych oraz na zarządzanie portfelami, w skład których wchodzi jeden lub więcej instrumentów finansowych. W grudniu 2020 roku mBank informował, że decyzja o utworzeniu celowej spółki jest pierwszym krokiem do utworzenia TFI. Dodano, że mBank utrzyma otwartą architekturę sprzedaży w supermarkecie funduszy inwestycyjnych.																														
EC Będzin	Bank Gospodarstwa Krajowego zbył posiadane akcje Elektrociepłowni Będzin. Przed zmianą udziału, BGK posiadał akcje stanowiące 9,89% udziału w ogólnej liczbie głosów.																														
Trakcja	Rada nadzorcza Trakcji powołała Artura Szumisa na stanowisko prezesa i dyrektora generalnego spółki z dniem 13 października. Trakcja podała, że Jakub Lechowicz pozostaje członkiem zarządu powołanym na stanowisko dyrektora ds. audytu wewnętrznego, ale zostaje odwołany z wcześniejszej funkcji prezesa zarządu i dyrektora generalnego.																														
Torpol	Oferta złożona przez Torpol została wybrana jako najkorzystniejsza w postępowaniu przetargowym organizowanym przez PKP PLK. Wartość oferty wynosi 254 mln PLN netto. Przetarg dotyczy modernizacji stacji Ostróda wraz z pozostałymi pracami w branży sterowania ruchem kolejowym na odc. Łąwa Główna - Olsztyn Główny. Środki PKP PLK przeznaczone na realizację inwestycji wynoszą 300 mln PLN netto. Termin realizacji inwestycji został określony na 36 miesięcy.																														
Vigo	Przychody Vigo Photonics w 3Q'22 wzrosły o 2% r/r do 16,9 mln PLN. Portfel zamówień na koniec września wynosił 63,1 mln PLN (+23% r/r). Jak podano, najwyższe wzrosty sprzedaży r/r spółka wypracowała w aplikacjach: nauka i medycyna (+105% r/r), przemysł (+41% r/r) i transport (+8% r/r). Spadek sprzedaży w segmencie wojskowym spowodowany jest mniejszymi zamówieniami od głównego klienta w tym segmencie. Przychody spółki [mln PLN]																														
	 <table border="1"> <caption>Przychody spółki [mln PLN]</caption> <thead> <tr> <th>Quartał</th> <th>2018</th> <th>2019</th> <th>2020</th> <th>2021</th> <th>2022</th> </tr> </thead> <tbody> <tr> <td>1Q</td> <td>~9,0</td> <td>~11,5</td> <td>~12,5</td> <td>~14,5</td> <td>11,7</td> </tr> <tr> <td>2Q</td> <td>~9,5</td> <td>~8,5</td> <td>~14,0</td> <td>~18,0</td> <td>19,0</td> </tr> <tr> <td>3Q</td> <td>~9,5</td> <td>~12,0</td> <td>~13,0</td> <td>~16,5</td> <td>16,9</td> </tr> <tr> <td>4Q</td> <td>~9,5</td> <td>~11,0</td> <td>~14,5</td> <td>~22,0</td> <td>22,3</td> </tr> </tbody> </table>	Quartał	2018	2019	2020	2021	2022	1Q	~9,0	~11,5	~12,5	~14,5	11,7	2Q	~9,5	~8,5	~14,0	~18,0	19,0	3Q	~9,5	~12,0	~13,0	~16,5	16,9	4Q	~9,5	~11,0	~14,5	~22,0	22,3
Quartał	2018	2019	2020	2021	2022																										
1Q	~9,0	~11,5	~12,5	~14,5	11,7																										
2Q	~9,5	~8,5	~14,0	~18,0	19,0																										
3Q	~9,5	~12,0	~13,0	~16,5	16,9																										
4Q	~9,5	~11,0	~14,5	~22,0	22,3																										
	Źródło: Spółka, BDM																														
Novaturas	Grupa Novaturas szacuje, że w okresie 1-3Q'22 zanotowała 153 mln EUR przychodów ze sprzedaży, co oznacza dwukrotny wzrost r/r. Od stycznia do końca września grupa obsłużyła 216 tys. klientów (+75% r/r). W samym wrześniu tego roku liczba klientów wyniosła 32 tys., a sprzedaż grupy wyniosła 24 mln EUR																														
KGL	Spółka szacuje, że miała 512 mln PLN przychodów w 1-3Q'22 (+20% r/r).																														

Skarbiec	Spółka przesunęła publikację raportu za 2021/22 na 26 października (wcześniej 17 października).																																		
Intersport	W 2Q'22/23 spółka miała 59,9 mln PLN przychodów (+7% r/r).																																		
Handlowy	Bank szacuje stratę na działalności skarbcowej w 3Q'22 na ok. 100 mln PLN.																																		
R22	Fundusze zarządzane przez Santander TFI zmniejszyły zaangażowanie w R22 mają obecnie 4,97% akcji tej spółki. Wcześniej fundusze Santander TFI miały łącznie 5,01% akcji R22.																																		
EuCO	<p>Zarząd Europejskiego Centrum Odszkodowań złożył do Sądu Rejonowego w Legnicy wnioski o otwarcie postępowania sanacyjnego oraz o ogłoszenie upadłości. Powodem jest brak możliwości wykupu obligacji serii B i płatności odsetek. Spółka nie spłaciła też raty kredytu zaciągniętego w Santander Bank Polska.</p> <p>Wraz z wnioskiem o otwarcie postępowania sanacyjnego EuCo przesłał wstępny plan restrukturyzacyjny zakładający stabilizację działalności operacyjnej w zakresie pozyskiwanych zleceń i próbę osiągnięcia tendencji wzrostowej (w tym rozwój segmentu kapitalizacji rent i szkód osobowych), a także rozłożenie na raty części obecnych zobowiązań oraz - jeżeli okaże się to niezbędne - ich częściową redukcję w drodze układu. Intencją zarządu jest restrukturyzacja i kontynuowanie działalności EuCo.</p>																																		
Budimex	Budimex zawarł z GDDKiA Oddział w Lublinie umowę na zaprojektowanie i budowę drogi ekspresowej S17 Piaski-Hrebenne, odcinek nr 6: węzeł Zamość Wschód wraz z węzłem - węzeł Zamość Południe wraz z węzłem dł. ok. 12,430 km. Wartość umowy to 358,2 mln PLN netto.																																		
SimFabric, PlayWay	PlayWay zakończył proces budowy księgi popytu i sprzedał 2,8 mln akcji SimFabric, stanowiących 45% w kapitale zakładowym spółki. Cena sprzedaży została ustalona na 2 PLN za akcję.																																		
Tesgas	piTERN spółka zależna Tesgas po aktualizacji umowy z Kronospan otrzyma 13,3 mln PLN za jej wykonanie. Wcześniej wartość umowy wynosiła 7 mln PLN Zwiększeniu uległ również zakres zamówienia. Umowa dotyczy wykonania instalacji fotowoltaicznych.																																		
Gaming – podsumowanie tygodnia	<p>Gaming – podsumowanie wiadomości tygodnia</p> <p>Gaming 10/10.2022-17/10.2022</p> <table border="1"> <thead> <tr> <th>Kraj</th> <th>Link</th> </tr> </thead> <tbody> <tr> <td>Huuuge Games –spółka w 3Q'22 wypracowała 24,5 mln USD EBITDA adj..</td> <td>https://biznes.pap.pl/espi/pl/reports/view/2,520765</td> </tr> <tr> <td>CD Projekt – realizacja skupu akcji własnych.</td> <td>https://biznes.pap.pl/espi/pl/reports/view/2,520876</td> </tr> <tr> <td>Artifex Mundi – spółka we wrześniu wypracowała 2,9 mln przychodów.</td> <td>https://biznes.pap.pl/espi/pl/reports/view/2,520716</td> </tr> <tr> <td>Vivid Games – informacja o szacunkowych wynikach finansowych za wrzesień 2022 r..</td> <td>https://biznes.pap.pl/espi/pl/reports/view/2,520692</td> </tr> <tr> <td>Zagranica</td> <td></td> </tr> <tr> <td>Transakcja Microsoftu i Activision Blizzard z dużym sojusznikiem.</td> <td>https://tinyurl.com/yc65t8fu</td> </tr> <tr> <td>Konami coraz mocniej inwestuje w NFT i blockchain.</td> <td>https://tinyurl.com/ycks8k7j</td> </tr> <tr> <td>PlayStation Malaysia pracuje nad 15-25 gramami Sony.</td> <td>https://tinyurl.com/mszdsdmr</td> </tr> <tr> <td>Starfield będzie gigantyczny.</td> <td>https://tinyurl.com/ye2636mx</td> </tr> <tr> <td>FIFA 23 z „rekordową premierą”.</td> <td>https://tinyurl.com/2vr3zt5x</td> </tr> <tr> <td>Battlefield 2042 nie umiera. Electronic Arts dalej naprawia grę.</td> <td>https://tinyurl.com/3p668ars</td> </tr> <tr> <td>Atak na 2K po wycieku GTA 6 był prawdziwy.</td> <td>https://tinyurl.com/bd5ysp7h</td> </tr> <tr> <td>Microsoft odpowiada na decyzję CMA i oskarża o ochronę Sony.</td> <td>https://tinyurl.com/4wkf7e2f</td> </tr> <tr> <td>Meta Quest Pro zaprezentowane. Gigantyczna cena za next-genowe gogle VR.</td> <td>https://tinyurl.com/3wjcjcty</td> </tr> <tr> <td>Diablo Immortal wprowadza nową walutę, ale tym razem gracze nie będą narzekać.</td> <td>https://tinyurl.com/2ffkd5cc</td> </tr> <tr> <td>Brytyjczycy nie wierzą Microsoftowi w kwestii ekskluzywności Call of Duty.</td> <td>https://tinyurl.com/2s4xccmb</td> </tr> </tbody> </table> <p><small>Źródło: Dom Maklerski BDM S.A., PAP, PPE.pl, Planetagracza.pl, stooq.pl, yahoo.com, gram.pl</small></p>	Kraj	Link	Huuuge Games –spółka w 3Q'22 wypracowała 24,5 mln USD EBITDA adj..	https://biznes.pap.pl/espi/pl/reports/view/2,520765	CD Projekt – realizacja skupu akcji własnych.	https://biznes.pap.pl/espi/pl/reports/view/2,520876	Artifex Mundi – spółka we wrześniu wypracowała 2,9 mln przychodów.	https://biznes.pap.pl/espi/pl/reports/view/2,520716	Vivid Games – informacja o szacunkowych wynikach finansowych za wrzesień 2022 r..	https://biznes.pap.pl/espi/pl/reports/view/2,520692	Zagranica		Transakcja Microsoftu i Activision Blizzard z dużym sojusznikiem.	https://tinyurl.com/yc65t8fu	Konami coraz mocniej inwestuje w NFT i blockchain.	https://tinyurl.com/ycks8k7j	PlayStation Malaysia pracuje nad 15-25 gramami Sony.	https://tinyurl.com/mszdsdmr	Starfield będzie gigantyczny.	https://tinyurl.com/ye2636mx	FIFA 23 z „rekordową premierą”.	https://tinyurl.com/2vr3zt5x	Battlefield 2042 nie umiera. Electronic Arts dalej naprawia grę.	https://tinyurl.com/3p668ars	Atak na 2K po wycieku GTA 6 był prawdziwy.	https://tinyurl.com/bd5ysp7h	Microsoft odpowiada na decyzję CMA i oskarża o ochronę Sony.	https://tinyurl.com/4wkf7e2f	Meta Quest Pro zaprezentowane. Gigantyczna cena za next-genowe gogle VR.	https://tinyurl.com/3wjcjcty	Diablo Immortal wprowadza nową walutę, ale tym razem gracze nie będą narzekać.	https://tinyurl.com/2ffkd5cc	Brytyjczycy nie wierzą Microsoftowi w kwestii ekskluzywności Call of Duty.	https://tinyurl.com/2s4xccmb
Kraj	Link																																		
Huuuge Games –spółka w 3Q'22 wypracowała 24,5 mln USD EBITDA adj..	https://biznes.pap.pl/espi/pl/reports/view/2,520765																																		
CD Projekt – realizacja skupu akcji własnych.	https://biznes.pap.pl/espi/pl/reports/view/2,520876																																		
Artifex Mundi – spółka we wrześniu wypracowała 2,9 mln przychodów.	https://biznes.pap.pl/espi/pl/reports/view/2,520716																																		
Vivid Games – informacja o szacunkowych wynikach finansowych za wrzesień 2022 r..	https://biznes.pap.pl/espi/pl/reports/view/2,520692																																		
Zagranica																																			
Transakcja Microsoftu i Activision Blizzard z dużym sojusznikiem.	https://tinyurl.com/yc65t8fu																																		
Konami coraz mocniej inwestuje w NFT i blockchain.	https://tinyurl.com/ycks8k7j																																		
PlayStation Malaysia pracuje nad 15-25 gramami Sony.	https://tinyurl.com/mszdsdmr																																		
Starfield będzie gigantyczny.	https://tinyurl.com/ye2636mx																																		
FIFA 23 z „rekordową premierą”.	https://tinyurl.com/2vr3zt5x																																		
Battlefield 2042 nie umiera. Electronic Arts dalej naprawia grę.	https://tinyurl.com/3p668ars																																		
Atak na 2K po wycieku GTA 6 był prawdziwy.	https://tinyurl.com/bd5ysp7h																																		
Microsoft odpowiada na decyzję CMA i oskarża o ochronę Sony.	https://tinyurl.com/4wkf7e2f																																		
Meta Quest Pro zaprezentowane. Gigantyczna cena za next-genowe gogle VR.	https://tinyurl.com/3wjcjcty																																		
Diablo Immortal wprowadza nową walutę, ale tym razem gracze nie będą narzekać.	https://tinyurl.com/2ffkd5cc																																		
Brytyjczycy nie wierzą Microsoftowi w kwestii ekskluzywności Call of Duty.	https://tinyurl.com/2s4xccmb																																		

Źródło: Dom Maklerski BDM S.A., spółki, PAP

WYDZIAŁ ANALIZ I INFORMACJI:

Maciej Bobrowski

Dyrektor Wydziału

tel. (032) 208 14 12

e-mail: maciej.bobrowski@bdm.pl

[strategia, przemysł, media/rozrywka, TMT](#)

Krzysztof Pado

Zastępca Dyrektora

Doradca Inwestycyjny

tel. (032) 208 14 35

e-mail: krzysztof.pado@bdm.pl

[oil&gas, budownictwo, materiały budowlane, deweloperzy](#)

Krzysztof Tkocz

Analityk rynku akcji

tel. (032) 208 14 38

e-mail: krzysztof.tkocz@bdm.pl

[gry komputerowe](#)

Anna Madziar

Młodszy analityk rynku akcji

Doradca Inwestycyjny

tel. (032) 208 14 35

e-mail: anna.madziar@bdm.pl

Kajetan Sroczyński

Młodszy analityk rynku akcji

tel. (032) 208 14 39

e-mail: kajetan.sroczyński@bdm.pl

WYDZIAŁ OBSŁUGI KLIENTÓW INSTYTUCJONALNYCH:

Leszek Mackiewicz

Dyrektor Wydziału

tel. (022) 62-20-848

e-mail: leszek.mackiewicz@bdm.pl

Tomasz Ilczyszyn

tel. (022) 62-20-854

e-mail: tomasz.ilczyszyn@bdm.pl

Maciej Fink-Finowicki

tel. (022) 62-20-855

e-mail: maciej.fink-finowicki@bdm.pl

Piotr Komorowski

tel. (022) 62-20-851

e-mail: piotr.komorowski@bdm.pl

Nota prawna:

Opracowanie nie jest podstawą żadnej rekomendacji kupna bądź sprzedaży w rozumieniu obowiązującego prawa i nie powinien być tak interpretowany. BDM nie ponosi odpowiedzialności za decyzje inwestycyjne podjęte na podstawie niniejszego raportu ani za szkody poniesione w wyniku tych decyzji inwestycyjnych. Materiał ma charakter czysto informacyjny, a podmioty opisywane w opracowaniu są dobrane subiektywnie przez autora.

Niniejszy raport został po raz pierwszy udostępniony klientom BDM 17.10.2022 roku, 08:10 CEST

Raport skierowany jest do wszystkich klientów, z którymi Dom Maklerski BDM S.A. (dalej: BDM) zawarł Umowę o świadczenie usług maklerskich na podstawie Regulaminu świadczenia usług maklerskich przez Dom Maklerski BDM S.A. lub Umowę o świadczenie usług maklerskich dla klientów, których rachunek papierów wartościowych prowadzony jest przez bank depozytariusz. Niniejszy raport, przy wykorzystaniu medialnych kanałów dystrybucji, może dotrzeć również do innych podmiotów na podstawie decyzji Dyrektora Wydziału Analiz. Nie może być on jednak publikowany bądź powielany bez uprzedniej pisemnej zgody BDM, w szczególności nie może zostać przekazany lub wydany osobom w USA, Australii, Kanadzie, Japonii.

Opracowanie ma charakter informacyjny i nie stanowi reklamy ani nie stanowi oferty lub zaproszenia do subskrypcji lub zakupu instrumentów finansowych.

Inwestor powinien mieć świadomość, że każda decyzja inwestycyjna na rynku kapitałowym jest obciążona szeregiem ryzyk, które mogą finalnie skutkować poniesieniem przez niego straty finansowej. Stopa zwrotu z poszczególnych inwestycji może ulegać wahanom w zależności od różnych czynników, na które inwestor nie będzie miał wpływu. Dlatego, klient podejmujący pojedynczą decyzję inwestycyjną powinien nie tylko sprawdzić aktualność i poprawność poszczególnych założeń dokonanych przez analityka w raporcie ale i dokonać niezależnej oceny i przeprowadzić własne analizy (bazujące także na innych scenariuszach niż przedstawione przez analityka) uwzględniając poziom akceptowalnego przez siebie ryzyka. Decydując się na aktywność na rynku kapitałowym, inwestor powinien uwzględnić, że struktura portfelową inwestycji (dywersyfikacja inwestycji poprzez posiadanie więcej niż jednego instrumentu finansowego) może redukować ryzyko ekspozycji na poszczególny instrument przynoszący negatywną stopę zwrotu w danym okresie. Jednocześnie jednak, może to prowadzić do ograniczenia dodatniej stopy zwrotu jaką inwestor mógłby osiągnąć na pojedynczym instrumencie finansowym w danym okresie czasowym. Inwestor powinien być świadomy, że struktura portfelową inwestycji i jakkolwiek strategia inwestycyjna dla rynku akcji nie gwarantuje osiągnięcia przez niego dodatniej stopy zwrotu i nie chroni go przed finalnym poniesieniem straty.

W opinii BDM, niniejsze opracowanie zostało sporządzone z zachowaniem zasad metodologicznej poprawności i obiektywizmu na podstawie ogólnodostępnych informacji, które BDM uważa za wiarygodne. Źródła informacji wykorzystane w raporcie to wszelkie dane na temat przedmiotowych instrumentów finansowych dostępne analitykowi, w tym m.in. raporty okresowe i bieżące spółki, raporty okresowe i bieżące podmiotów wykorzystanych do wyceny porównawczej, raporty branżowe, informacje prasowe, inne. BDM nie gwarantuje jednak dokładności ani kompletności opracowania, w szczególności w przypadku gdy informacje, na których oparto rekomendacje okazały się niedokładne, niewyczerpujące lub nie w pełni odzwierciedlały stan faktyczny. Przedstawione prognozy są oparte wyłącznie o analizę przeprowadzoną przez BDM bez uzgodnień ze spółkami ani z innymi podmiotami i opierają się na szeregu założeń, które w przyszłości mogą okazać się nietrafne. BDM nie udziela żadnego zapewnienia, że podane prognozy się sprawdzą.

W opinii BDM niniejszy dokument został sporządzony z zachowaniem należytej staranności i rzetelności.

Analityk (analitycy) sporządzający niniejszy dokument otrzymuje wynagrodzenie stałe a Zarząd BDM ma prawo przyznać mu wynagrodzenie dodatkowe. Dodatkowe wynagrodzenie może być pośrednio uzależnione od wyników pozostałych usług oferowanych przez BDM, w tym usługi bankowości inwestycyjnej, jednak nie jest ono bezpośrednio uzależnione od wyników finansowych pochodzących ze świadczenia innych usług, w tym bankowości inwestycyjnej, które były lub mogły być uzyskiwane przez BDM.

Inwestor powinien zakładać, że BDM świadczył, świadczy lub może złożyć ofertę świadczenia usług spółce lub innym spółkom wymienionym w niniejszym raporcie.

BDM nie ma obowiązku podejmowania jakichkolwiek działań, które miałyby spowodować, że instrumenty finansowe, będące przedmiotem wyceny zawartej w niniejszym dokumencie będą wycenione przez rynek zgodnie z ewentualną wyceną zawartą w niniejszym dokumencie.

Inwestor powinien zakładać, że pracownicy BDM lub pełnomocnicy oraz akcjonariusze, mogą posiadać długie lub krótkie pozycje w akcjach emitenta lub innych instrumentach finansowych powiązanych z akcjami emitenta, w szczególności dotyczy to sytuacji posiadania nie więcej niż 5% kapitału, i mogą dokonywać nimi transakcji również jako pełnomocnik. Każda z wyżej wymienionych osób mogła dokonać transakcji dotyczącej przedmiotowych instrumentów finansowych przed wydaniem niniejszej publikacji. Jednocześnie jednak przedmiotowe instrumenty z chwilą rozpoczęcia prac nad raportem są wpisywane na listę restrykcyjną dla pracowników Wydziału Analiz.

W opinii BDM niniejsze opracowanie zostało sporządzone z wykluczeniem jakiegokolwiek konfliktu interesów, który mógłby wpłynąć na jego treść. BDM posiada regulacje wewnętrzne, które mają na celu zapobieganie konfliktom interesów w przypadku rekomendacji lub innych opracowań Wydziału Analiz. Odbiorca raportu może zapoznać się z zasadami obowiązującymi w BDM poprzez stronę internetową BDM, w szczególności odnoszącymi się do:

- zarządzania konfliktami interesów, przyjmowania i przekazywania zgłoszeń - informacje znajdują się pod adresem: <https://www.bdm.pl/o-nas/o-domu-maklerskim-bdm/zasady-mifid-fatca-skargi-sprawozdania-i-dokumenty-archiwalne>
- powiązań BDM z emitentami notowanymi na GPW, NewConnect, Catalyst z tytułu wykonywania na ich rzecz przez BDM funkcji animatora w celu wspomagania płynności obrotu instrumentami finansowymi - informacje znajdują się pod adresami:
<https://www.gpw.pl/animatorzy-emitenta>
<https://www.gpw.pl/animatorzy-ryнку>
<https://newconnect.pl/członkowie-animatorzy-ryнку>
<https://gpwcatalyst.pl/uczestnicy-catalyst-lista-animatorow>

Nadzór nad BDM sprawuje Komisja Nadzoru Finansowego.