

Redaktor wydania: Kajetan Sroczyński / Krzysztof Pado

KOMENTARZ PORANNY

Słabe nastroje

Poniedziałek przyniósł słabe nastroje na GPW. Eskalacja działań ze strony Rosji oraz konieczność „nadgonienie” piątkowych spadków z Wall Street, przełożyła się na 1,8% zniżkę WIG20 do 1379,5 pkt. Indeks znalazł się więc niespełna 2 pkt ponad dolkiem licząc po cenach zamknięcia, który wyznaczyła dotychczas ostatnia sesja września. Jego przebiecie oznaczałoby zapewne test dolnej linii kanału spadkowego (obecnie okolice 1350 pkt), który rozpoczął się na przełomie 2021/22. Na rynkach zagranicznych nastroje wczoraj były albo neutralne (DAX) albo słabe (S&P500 -0,8%). Kalendarium makro dziś raczej puste (z naszego regionu mamy odczyty CPI w Węgier i Czech). Pod wieczór planowane są wystąpienia szefów SNB i BoE. Bank Anglii po kilkudniowej przerwie znów stoi w obliczu wyprzedzący tamtejszych obligacji długoterminowych. Na azjatyckich parkietach rano przeważają spadki (Nikkei225 traci wyraźnie ponad 2%, przy czym w Japonii nie było handlu wczoraj). Zniżkują także kontrakty na S&P500 czy DAX po ok. 0,5%.

Krzysztof Pado

SKRÓT INFORMACJI ZE SPÓŁEK

- **Allegro:** Użytkowników allegro.pl i aplikacji Allegro spadła we wrześniu do 21,2 mln z 21,9 mln w sierpniu;
- **Pekao:** Bank poniesie łącznie 280 mln PLN dodatkowych kosztów, co pomniejszy wynik grupy za 3Q'22;
- **JSW:** Spółka może do końca roku ustalić z bankami finansowanie w kwocie ok. 2 mld PLN;
- **Kruk:** Spółka zainwestowała 594 mln PLN w portfele wierzytelności w 3Q'22;
- **Photon Energy:** W 3Q'22 elektrownie spółki wyprodukowały 37 GWh energii elektrycznej;
- **Capital Park:** Spółka planuje w 4Q'22 wypłacić 0,56 PLN zaliczki na poczet dywidendy za '22;
- **Unibep:** Unidevelopment z grupy sprzedał w 3Q'22 110 lokali;
- **Miraculum:** Szacunkowe przychody ze sprzedaży we wrześniu '22 wynoszą 4,3 mln PLN (+11% r/r);
- **Vivid Games:** Szacunkowe przychody we wrześniu '22 wynoszą 7,9 mln PLN, wynik netto 4,4 mln PLN;
- **Polityka pieniężna:** Przemysław Litwiniuk (członek RPP) powiedział, że zapowiedz zakończenia cyklu podwyżek stop byłaby zdecydowanie przedwczesna;
- **Solar Company:** Przychody we wrześniu wyniosły 13,6 mln PLN;
- **Woodpecker (NC):** Szacunkowa wartość MRR we wrześniu '22 wyniosła 463 tys. USD (+26,5% r/r);
- **Analizy online (NC):** Łączna wartość aktywów netto zgromadzonych na KupFundusz.pl na koniec września wynosi 80,2 mln PLN;

WYKRES DNIA

Nasdaq Comp wczoraj zanotował czwartą z rzędu spadkową sesję i schodzi poniżej ważnego wsparcia w okolicy 10 600 pkt.

Nasdaq Comp



Źródło: Dom Maklerski BDM S.A., Bloomberg

Notowania: poniedziałek, 10 października 2022

	Wartość	Zmiana	
		1D	YTD
WIG20	1 379,5	-1,8%	-39,1%
WIG30	1 690,4	-2,0%	-38,9%
mWIG40	3 561,7	-2,0%	-32,7%
sWIG80	16 033,8	-0,7%	-20,1%
WIG	46 086,4	-1,8%	-33,5%
NC Index	298,7	-0,5%	-23,4%
WIG Banki	4 537,0	-2,0%	-47,5%
WIG Bud	3 522,8	-1,3%	-6,4%
WIG Chemia	8 632,2	-3,3%	-12,1%
WIG Dew	2 372,9	-0,9%	-16,5%
WIG Energia	1 932,7	-5,3%	-20,0%
WIG Games	15 074,9	-1,8%	-32,4%
WIG IT	3 864,1	-1,6%	-17,9%
WIG Media	5 710,1	-0,8%	-34,8%
WIG Paliwa	5 153,4	-0,6%	-20,6%
WIG Spoż	2 104,5	-2,5%	-53,1%
WIG Surowce	3 168,1	-2,1%	-30,2%
WIG Odzież	4 666,4	-0,8%	-50,8%
DAX	12 272,9	0,0%	-22,7%
FTSE100	6 959,3	-0,5%	-5,8%
CAC40	5 840,6	-0,4%	-18,3%
BUX	39 091,5	-1,1%	-22,9%
S&P500	3 612,4	-0,7%	-24,2%
DJIA	29 202,9	-0,3%	-19,6%
Nasdaq Comp	10 542,1	-1,0%	-32,6%
Bovespa	115 940,6	-0,4%	10,6%
Nikkei225	27 116,1	-0,7%	-5,8%
Shanghai Comp.	2 974,1	-1,7%	-18,3%
S&P/ASX 200	6 667,8	-1,4%	-10,4%
EUR/PLN	4,86	-0,1%	5,9%
USD/PLN	5,01	0,4%	24,1%
CHF/PLN	5,01	-0,2%	13,2%
EUR/USD	0,97	-0,4%	-14,7%
USD/JPY	145,72	0,3%	26,6%

FW20

	Wartość	Zmiana	
		1D	YTD
Kurs otwarcia	1 410	-14	-0,98%
Kurs zamknięcia	1 398	-23	-1,62%
Kurs min.	1 390	-24	-1,70%
Kurs max.	1 416	-18	-1,26%
Wolumen obrotu	30 799	-431	-1,38%
Otwarte pozycje	54 111	-979	-1,78%

Indeksy GPW

Indeks	Open	Low	High	Close	1D	Obrót
WIG20	1 400,3	1 379,4	1 400,3	1 379,5	-1,8%	640
WIG30	1 707,7	1 690,2	1 713,9	1 690,4	-2,0%	659
MWIG40	3 630,1	16 021,5	16 170,2	3 561,7	-2,0%	69
SWIG80	16 164,0	3 550,3	3 630,1	16 033,8	-0,7%	31
WIG-PL	47 484,3	47 102,8	47 525,5	47 102,8	-1,7%	735
WIG	46 529,5	46 071,0	46 667,3	46 086,4	-1,8%	746

WIG20

	Close	MC	1D	YTD
Allegro	19,60	20 715	-2,4%	-49,6%
Asseco Poland	67,60	5 611	-1,9%	-21,8%
CCC	37,40	2 052	-1,2%	-64,5%
CD Projekt	114,68	11 553	-1,3%	-40,5%
Cyfrowy P.	16,52	10 565	-0,5%	-52,4%
Dino	291,90	28 618	-3,4%	-20,5%
JSW	33,89	3 979	-6,6%	-2,8%
Kęty	495,50	4 782	-2,8%	-18,8%
KGHM	89,88	17 976	-1,2%	-35,5%
LPP	8 155,00	15 121	-1,2%	-52,6%
mBank	185,10	7 852	-5,5%	-57,3%
Orange	5,24	6 882	-3,1%	-37,9%
Pekao	29,48	16 951	-0,1%	-36,6%
Pepco	63,28	16 609	-0,9%	-48,1%
PGE	5,82	13 058	-5,0%	-27,8%
PGNIG	4,87	28 158	-0,9%	-22,7%
PKN Orlen	53,60	33 578	-0,1%	-27,9%
PKO BP	21,47	26 838	-3,3%	-52,2%
PZU	23,55	20 336	-0,7%	-33,4%
Santander Polska	191,70	19 590	-1,9%	-45,0%

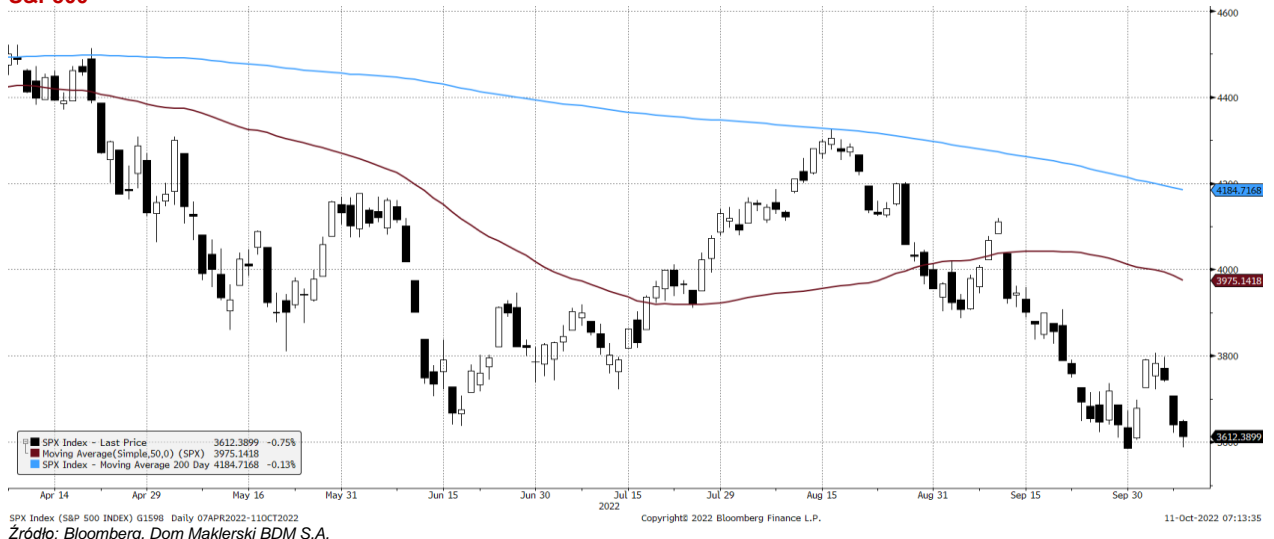
mWIG40					Surowce				
	Close	MC	1D	YTD	Close	MC	1D	YTD	
11 bit st.	530,00	1 261	-1,5%	-4,3%	Handlowy	53,00	6 925	-1,1%	-10,2%
Alior	23,54	3 073	-0,7%	-57,0%	Huuuge	21,50	1 811	-2,3%	-14,3%
Amrest	17,90	3 930	-2,7%	-35,4%	ING BSK	135,80	17 668	0,3%	-49,1%
Asbis	15,55	863	2,3%	-28,3%	Inter Cars	377,00	5 341	2,3%	-20,3%
Asseco	44,00	2 283	3,3%	-14,7%	Kernel	18,82	1 581	-5,5%	-67,9%
Azoty	31,46	3 121	-5,0%	-6,9%	Kruk	242,60	4 687	-1,0%	-25,8%
Benefit	576,00	1 690	-1,7%	-9,4%	Livechat	109,20	2 812	-4,9%	-6,5%
BNP	50,20	7 409	-1,2%	-45,0%	Mabion	19,80	320	2,3%	-67,6%
Bogdanka	31,52	1 072	-6,7%	-1,5%	Mercator	45,49	484	-2,6%	-53,1%
Budimex	232,50	5 936	-2,1%	2,4%	Millennium	3,31	4 020	-1,1%	-59,6%
Celon	12,42	634	-3,0%	-62,5%	MoBrok	300,00	1 054	0,0%	-22,1%
Ciech	32,50	1 713	-2,0%	-22,6%	Neuca	628,00	2 776	-1,9%	-25,2%
Comarch	149,20	1 213	0,8%	-17,1%	PKP Cargo	10,80	484	-1,9%	-23,0%
DataWalk	134,00	688	-2,2%	-40,7%	Polenergia	90,20	7 952	-4,8%	22,6%
Develia	1,85	828	-4,8%	-37,7%	Pracuj	42,15	2 877	1,6%	-41,9%
Dom Dev.	89,70	2 292	-1,3%	-25,3%	Selvita	86,70	1 591	-1,3%	5,7%
Enea	5,76	3 560	-5,3%	-32,3%	Tauron	2,00	3 510	-6,4%	-24,5%
Eurocash	11,06	1 539	-4,6%	2,0%	TEN	98,10	720	-3,4%	-71,9%
Famur	3,10	1 782	-5,8%	-7,5%	WP.PL	93,00	2 723	-1,6%	-34,0%
GPW	31,88	1 338	-2,8%	-23,0%	XTB	20,98	2 463	-1,2%	25,0%

	Cena	1D	1W	MTD	YTD	1R
Ropa Brent [USD/bbl]	95,7	-2,2%	7,7%	8,8%	23,1%	14,5%
Gaz USA HH [USD/MMBTu]	6,6	-2,9%	1,3%	-3,1%	75,7%	22,6%
Gaz EU TTF 1M [EUR/MWh]	154,1	-1,3%	-9,3%	-18,4%	119,1%	75,9%
CO2 [EUR/t]	66,8	-4,4%	1,3%	0,1%	-16,8%	14,5%
Węgiel ARA [USD/t]	262,0	0,2%	-17,0%	-20,2%	90,5%	13,9%
Miedź LME [USD/t]	7 637,8	1,7%	0,5%	-0,6%	-21,6%	-18,6%
Aluminium LME [USD/t]	2 259,8	-1,8%	2,2%	4,9%	-19,5%	-23,3%
Cynk LME [USD/t]	2 978,8	-1,1%	-0,7%	-1,2%	-17,0%	-5,3%
Ołów LME [USD/t]	2 024,5	-4,3%	8,7%	5,9%	-13,4%	-11,0%
Stal HRC [USD/t]	750,0	0,3%	-2,6%	-3,4%	-47,7%	-60,1%
Ruda żelaza [USD/t]	96,5	0,9%	2,9%	-1,9%	-14,3%	-26,8%
Węgiel koksujący [USD/t]	289,0	2,1%	2,8%	6,1%	-17,8%	-21,5%
Złoto [USD/oz]	1 663,6	-1,8%	-2,1%	0,2%	-9,1%	-5,2%
Srebro [USD/oz]	19,4	-3,7%	-6,4%	1,8%	-16,9%	-14,2%
Platyna [USD/oz]	897,1	-2,1%	-0,7%	3,8%	-7,4%	-11,3%
Pallad [USD/oz]	2 170,5	-0,9%	-2,8%	-0,5%	13,5%	2,4%
Bitcoin USD	19 062,8	-2,5%	-2,7%	-1,9%	-58,9%	-66,8%
Pszenica [USD/bu]	929,3	5,6%	1,9%	0,8%	20,6%	27,0%
Kukurydza [USD/bu]	699,8	2,4%	2,8%	3,3%	18,0%	31,3%
Cukier ICE [USD/lb]	18,6	-0,4%	6,8%	5,3%	1,0%	-0,4%

WIG20



S&P500



INFORMACJE ZE SPÓLEK

Allegro	<p>Według danych Mediapalen Gemius Polska liczba użytkowników allegro. pl i aplikacji Allegro spadła we wrześniu do 21,172 mln z 21,913 mln w sierpniu br.</p> <p>W tym okresie liczba użytkowników Shopee (strona www plus aplikacja) spadła do 9,724 mln z 10,179 mln w sierpniu. We wrześniu 2022 roku liczba użytkowników aliexpress.com i aplikacji Aliexpress wzrosła do 9,668 mln z 9,315 mln w sierpniu.</p>
Pekao	<p>W skonsolidowanych wynikach finansowych za 3Q'22 zostanie ujęte poniesienie kosztów dodatkowych wpłat na Fundusz Wsparcia Kredytobiorców ("FWK") w wysokości 166 milionów złotych. Wpłata na FWK wynika z art. 89 ust. 1 ustawy z dnia 7 lipca 2022 roku o finansowaniu społecznościowym dla przedsięwzięć gospodarczych i pomocy kredytobiorcom, która nakłada na kredytodawców obowiązek zasilenia FWK łącznie kwotą 1,4 mld PLN do dnia 31 grudnia 2022 roku.</p> <p>Ponadto, Bank rozpoznała koszty w związku z koniecznością zwrotu klientom podwyższonych marż kredytów hipotecznych przed ustanowieniem hipoteki w wysokości około 114 milionów złotych, w związku z wejściem w życie ustawy z dnia 5 sierpnia 2022 roku o zmianie ustawy o kredycie hipotecznym oraz o nadzorze nad pośrednikami kredytu hipotecznego i agentami oraz ustawy o zmianie ustawy o podatku dochodowym od osób fizycznych, ustawy o podatku dochodowym od osób prawnych oraz niektórych innych ustaw.</p> <p>Bank poniesie łącznie 280 mln PLN dodatkowych kosztów, co pomniejszy wynik grupy w 3Q'22.</p>
JSW	<p>Spółka kontynuuje rozmowy z bankami w sprawie finansowania, do finalizacji może dojść jeszcze w tym roku. Chodzi o finansowanie w kwocie ok. 2 mld PLN. Spółka myśli o finansowaniu w horyzoncie ok. 2030 roku.</p> <p>Wiceprezes Robert Ostrowski pytany, czy plany wprowadzenia podatku od nadmiarowych zysków wpływają na rozmowy z bankami, odpowiedział: „To nie zerwało naszych rozmów. To nie pojawiło się jako problem w naszych rozmowach”. Wskazał, że JSW ma w FIZ ok. 3,2 mld PLN, a wkrótce dojdzie kolejne 1,5 mld PLN.</p> <p>Patrząc na obciążenia wynikające z daniny solidarnościowej i środki, które udało się zgromadzić w FIZ, to grupa czuje się bezpieczna. Banki wiedzą, że poduszka finansowa będzie też służyć ratowaniu w trudnych sytuacjach harmonogramu spłat kredytów.</p>
Kruk	<p>Spółka w 3Q'22 wydała na portfele wierzycielności 594 mln PLN, podczas gdy rok wcześniej było to 289 mln PLN. Największe inwestycje grupa zrealizowała we Włoszech.</p> <p>Firma kupiła portfele o nominalnej wartości 3 071 mln PLN, podczas gdy rok wcześniej - o wartości 1.505 mln PLN. Kruk podał, że 98% wszystkich inwestycji dotyczyło zakupu wierzycielności detalicznych niezabezpieczonych.</p> <p>W ciągu 1-3Q'22 grupa Kruk zainwestowała 1.351 mln PLN w portfele wierzycielności o nominalnie blisko 7,8 mld PLN, w porównaniu do 933 mln PLN inwestycji w wierzycielności o wartości nominalnej 5,1 mld PLN w analogicznym okresie 2021 roku.</p> <p>Wartość spłat z tytułu obsługi portfeli nabytych przez grupę Kruk wyniosła w 3Q'22 648 mln PLN, czyli o 18% więcej niż rok wcześniej. Spłaty za pierwsze trzy kwartały wyniosły łącznie 1.928 mln PLN, więcej o 19% r/r.</p>
Photon Energy	<p>W 3Q'22 elektrownie fotowoltaiczne grupy wygenerowały łączny wolumen 37 GWh energii elektrycznej, co oznacza wzrost o 6,6% r/r. Umożliwiło to osiągnięcie przychodów ze sprzedaży energii w wysokości 15,073 mln EUR, co stanowi wzrost o 129,6% r/r. Przychody za 3Q'22 są o 37,5% wyższe niż te odnotowane drugim kwartale 2022 r.</p> <p>Od początku roku elektrownie spółki wyprodukowały łączny wolumen energii w wysokości 103,0 GWh (wzrost o 25,2% r/r), generując 30,794 mln EUR przychodów, czyli o 58,7% więcej niż przychody osiągnięte w całym 2021 r.</p> <p>Przychody ze sprzedaży energii za wrzesień i za cały 3Q'22, w połączeniu ze wzrostami w innych liniach biznesowych, potwierdzają plany finansowe na 2022 r. odnośnie skonsolidowanych przychodów na poziomie 85 mln EUR i wyniku EBITDA na poziomie 24 mln EUR.</p> <p>Obecnie portfel elektrowni własnych spółki ma łączną moc 91,9 MWp. Dodatkowo, w Rumunii budowanych jest siedem nowych instalacji PV o mocy 28,3 MWp. Spółka zamierza przyłączyć je do sieci przed końcem tego roku. Na swoich kluczowych rynkach Europy Środkowo-Wschodniej (Rumunia, Węgry i Polska) oraz w Australii. Grupa posiada pipeline projektów o łącznej mocy 892 MWp (z uwzględnieniem tych w budowie).</p>
Capital Park	<p>Zarząd podjął wstępną decyzję o zamiarze wypłaty w 4Q'22 0,56 PLN na akcję zaliczki na poczet dywidendy za 2022 rok.</p> <p>W czerwcu walne zgromadzenie Capital Park zdecydowało, że z zysku osiągniętego w 2021 roku na dywidendę trafi 46,58 mln PLN, co dało 0,43 PLN na jedną akcję.</p>

Unibep	<p>Unidevelopment, spółka z grupy Unibepu, sprzedał w 3Q'22 110 lokali, z czego 78 lokali w ramach wspólnych przedsięwzięć deweloperskich z podmiotami zewnętrznymi. Narastająco od początku roku zostało sprzedanych łącznie 318 lokali, w tym 171 lokali w ramach wspólnych przedsięwzięć. Spółka rozpoznała w wyniku za 3Q'22 116 lokali, z czego 107 lokali w ramach wspólnych przedsięwzięć deweloperskich z podmiotami zewnętrznymi. Narastająco w 2022 roku rozpoznano w wyniku 452 lokale, z czego 284 lokale w ramach wspólnych przedsięwzięć deweloperskich z podmiotami zewnętrznymi.</p> <p>Uwzględniając harmonogramy realizowanych projektów, w tym inwestycję z segmentu PRS, zarząd zakłada wzrost sprzedaży lokali w 4Q'22, co będzie miało pozytywny wpływ na całość sprzedaży lokali wykazanej w 2022 r.</p> <p>W ocenie zarządu obecna oferta sprzedażowa jest dostosowywana do bieżącej sytuacji w branży deweloperskiej i potencjalnego dalszego osłabienia koniunktury na rynku. Jednocześnie wskazuje, iż aktualnie w banku ziemi Unidevelopment znajdują się grunty umożliwiające realizację ponad 5.000 lokali. Bieżący portfel gruntów gwarantuje zrównoważony rozwój spółki w kolejnych latach i stwarza przestrzeń do realizacji kolejnych projektów a bieżąca sytuacja gotówkowa i dostęp do finansowania umożliwiają realizację ww. działań.</p>
Miraculum	<p>We wrześniu 2022 roku Spółka szacuje przychody ze sprzedaży netto na poziomie 4,3 mln PLN, co stanowi wzrost o 11% w stosunku do września 2021 roku, kiedy wyniosły one 3,9 mln PLN.</p> <p>Narastająco, w okresie styczeń-wrzesień 2022 roku Spółka szacuje przychody ze sprzedaży netto na poziomie 32,1 mln PLN, co stanowi wzrost o 36% w stosunku do okresu styczeń-wrzesień 2021 roku, kiedy to wyniosły one 23,5 mln PLN.</p>
Vivid Games	<p>Przychody ze sprzedaży za wrzesień 2022 roku spodziewane są na poziomie 7,90 mln PLN. Wynik brutto na poziomie 4,41 mln PLN, wynik netto na poziomie 4,41 mln PLN. Stan środków pieniężnych na rachunkach bankowych Spółki na koniec września 2022 wynosił 6,23 mln PLN.</p> <p>Narastająco za pierwsze dziewięć miesięcy 2022 roku Emitent spodziewa się następujących wyników: przychody ze sprzedaży na poziomie 31,82 mln PLN, wynik brutto na poziomie 3,90 mln PLN, wynik netto na poziomie 3,91 mln PLN i EBITDA na poziomie 7,1 mln PLN.</p>
Polityka pieniężna	<p>Członek RPP Przymysław Litwiniuk powiedział w TOK FM, że zapowiedź zakończenia cyklu podwyżek stóp procentowych byłaby zdecydowanie przedwczesna i być może mieliśmy do czynienia tylko z przerwą w cyklu.</p> <p>"Dopóki rośnie inflacja bazowa, dopóki sytuacja na rynku pracy jest dobra, dopóki polska gospodarka, i jej aktorzy cały czas zaskakują otoczenie swoją aktywnością, dotąd trzeba podejmować działania ukierunkowane na zacieśnienie polityki. Czy ma to nastąpić poprzez podwyższanie stóp procentowych, czy poprzez korzystanie z innych narzędzi, które są w rękach zarządu, a nie RPP to jest kwestia odpowiedzi w przyszłości" - powiedział.</p> <p>Prezes NBP Adam Glapiński powiedział w czwartek, że RPP zatrzymała cykl podwyżek stóp%, ale nie podjęła decyzji o zakończeniu go, a dalsze decyzje Rady będą zależały od listopadowej projekcji.</p> <p>Jeśli raport wskaże, że czynniki wewnętrzne, podbijające CPI, rozwijają się, będzie to przesłanką za wznowieniem cyklu. Prezes NBP zasugerował, że perspektywy powrotu inflacji do celu w 2024 r. pogarszają się.</p>
Solar Company	<p>Skonsolidowane nieaudytowane przychody ze sprzedaży osiągnięte we wrześniu 2022 roku wyniosły 13,6 mln PLN, w tym salony własne (sprzedaż realizowana w salonach własnych Grupy, w tym w outletach oraz zaewidencjonowana w sklepach franczyzy depozytowej) 12,5 mln PLN.</p>
Woodpecker (NC)	<p>Szacunkowa wartość miesięcznych powtarzalnych przychodów Emitenta (MRR - Monthly Recurring Revenue) we wrześniu 2022 roku wyniosła 463 tys. USD co oznacza wzrost o 26,5% rok do roku.</p>
Analizy Online (NC)	<p>Wartość aktywów netto ulokowana przez klientów na platformie internetowej www.kupfundusz.pl na dzień 30 września 2022 r. wynosiła 80,2 mln złotych. Zmiana aktywów netto w ujęciu miesięcznym wyniosła 2,3 mln złotych.</p>
Asmodev (NC)	<p>Premiera „Priest Simulator” w formule Early Access miała miejsce na platformie Steam 6.10.2022. Od tego czasu sprzedaż wyniosła ok. 3 tys. sztuk, a ocena graczy Steam jest w 97% pozytywna (oparta na 118 recenzjach). 7,8% (230 sztuk) kopii zostało zwróconych. Cena gry wynosi 71,99 PLN.</p>
Inflacja	<p>Coraz mocniej nakręca się spirala cenowa w sklepach. Z miesiąca na miesiąc widać coraz większe zmiany. A na horyzoncie żadnych szans na to, by sytuacja się poprawiła. Za kilka miesięcy wzrosty mogą przekroczyć 30% – Rzeczpospolita</p> <p>Z monitoringu cen w ponad 40 tys. sklepów detalicznych prowadzonego przez firmę UCE Research i Wyższe Szkoły Bankowe wynika, że we wrześniu zakupy były średnio o 24,1% droższe niż rok wcześniej. Zdrożała każda z analizowanych kilkunastu kategorii, nawet owoce i warzywa, choć o tej porze roku te krajowej produkcji są najtańsze. - Parkiet</p>
Deweloperzy	<p>W sierpniu w sześciu głównych aglomeracjach, poza Trójmiastem, firmy deweloperskie w zasadzie zawiesiły działalność produkcyjną - wynika z danych GUS. Tępienie było mocniejsze niż na szerokim rynku. - Parkiet</p>

Energetyka

Małe i średnie przedsiębiorstwa, samorządy oraz gospodarstwa domowe, które przekroczą limity gwarantujące im zamrożenie stawek, będą płacić w przyszłym roku za energię nie więcej niż 860 PLN za 1 MWh. – Dziennik Gazeta Prawna

Zmiany na rynku energii uderzą w spółki. Stawianie prognozy dla branży utrudnia niepewność co do kształtu zmian regulacyjnych.- Parkiet

Samorządy oraz małe i średnie firmy ciągle czekają na finansową pomoc i zamrożenie cen prądu. W rządzie wykluwają się kolejne pomysły, ale do tej pory żaden nie ujrzał światła dziennego. Jest za to szansa, że niesławny podatek Sasina odejdzie w niebyt. – Gazeta Wyborcza

Rynek M&A

Karuzela z przejęciami może zacząć hamować. W trzecim kwartale w Polsce zrealizowano 74 transakcje przejęcia. To prawie 9% więcej niż rok temu. Końcówka roku też zapowiada się ciekawie, ale na horyzoncie widać już spowolnienie. - Parkiet

Recykling

System kaucji za butelki coraz bliżej. Operatorem systemu będzie mogła być tylko spółka akcyjna, a jej udziałowcami - tylko producenci napojów. Operatorów może być więcej niż jeden. - Parkiet

Źródło: Dom Maklerski BDM S.A., spółki, PAP

WYDZIAŁ ANALIZ I INFORMACJI:

Maciej Bobrowski

Dyrektor Wydziału

tel. (032) 208 14 12

e-mail: maciej.bobrowski@bdm.pl

[strategia, przemysł, media/rozrywka, TMT](#)

Krzysztof Pado

Zastępca Dyrektora

Doradca Inwestycyjny

tel. (032) 208 14 35

e-mail: krzysztof.pado@bdm.pl

[oil&gas, budownictwo, materiały budowlane, deweloperzy](#)

Krzysztof Tkocz

Analityk rynku akcji

tel. (032) 208 14 38

e-mail: krzysztof.tkocz@bdm.pl

[gry komputerowe](#)

Anna Madziar

Młodszy analityk rynku akcji

Doradca Inwestycyjny

tel. (032) 208 14 35

e-mail: anna.madziar@bdm.pl

Kajetan Sroczyński

Młodszy analityk rynku akcji

tel. (032) 208 14 38

e-mail: kajetan.sroczyński@bdm.pl

WYDZIAŁ OBSŁUGI KLIENTÓW INSTYTUCJONALNYCH:

Leszek Mackiewicz

Dyrektor Wydziału

tel. (022) 62-20-848

e-mail: leszek.mackiewicz@bdm.pl

Tomasz Ilczyszyn

tel. (022) 62-20-854

e-mail: tomasz.ilczyszyn@bdm.pl

Maciej Fink-Finowicki

tel. (022) 62-20-855

e-mail: maciej.fink-finowicki@bdm.pl

Piotr Komorowski

tel. (022) 62-20-851

e-mail: piotr.komorowski@bdm.pl

Nota prawna:

Opracowanie nie jest podstawą żadnej rekomendacji kupna bądź sprzedaży w rozumieniu obowiązującego prawa i nie powinien być tak interpretowany. BDM nie ponosi odpowiedzialności za decyzje inwestycyjne podjęte na podstawie niniejszego raportu ani za szkody poniesione w wyniku tych decyzji inwestycyjnych. Materiał ma charakter czysto informacyjny, a podmioty opisywane w opracowaniu są dobrane subiektywnie przez autora.

Niniejszy raport został po raz pierwszy udostępniony klientom BDM 11.10.2022 roku, 07:57 CEST

Raport skierowany jest do wszystkich klientów, z którymi Dom Maklerski BDM S.A. (dalej: BDM) zawarł Umowę o świadczenie usług maklerskich na podstawie Regulaminu świadczenia usług maklerskich przez Dom Maklerski BDM S.A. lub Umowę o świadczenie usług maklerskich dla klientów, których rachunek papierów wartościowych prowadzony jest przez bank depozytariusz. Niniejszy raport, przy wykorzystaniu medialnych kanałów dystrybucji, może dotrzeć również do innych podmiotów na podstawie decyzji Dyrektora Wydziału Analiz. Nie może być on jednak publikowany bądź powielany bez uprzedniej pisemnej zgody BDM, w szczególności nie może zostać przekazany lub wydany osobom w USA, Australii, Kanadzie, Japonii.

Opracowanie ma charakter informacyjny i nie stanowi reklamy ani nie stanowi oferty lub zaproszenia do subskrypcji lub zakupu instrumentów finansowych.

Inwestor powinien mieć świadomość, że każda decyzja inwestycyjna na rynku kapitałowym jest obciążona szeregiem ryzyk, które mogą finalnie skutkować poniesieniem przez niego straty finansowej. Stopa zwrotu z poszczególnych inwestycji może ulegać wahaniom w zależności od różnych czynników, na które inwestor nie będzie miał wpływu. Dlatego, klient podejmujący pojedynczą decyzję inwestycyjną powinien nie tylko sprawdzić aktualność i poprawność poszczególnych założeń dokonanych przez analityka w raporcie ale i dokonać niezależnej oceny i przeprowadzić własne analizy (bazujące także na innych scenariuszach niż przedstawione przez analityka) uwzględniając poziom akceptowalnego przez siebie ryzyka. Decydując się na aktywność na rynku kapitałowym, inwestor powinien uwzględniać, że struktura portfelową inwestycji (dywersyfikacja inwestycji poprzez posiadanie więcej niż jednego instrumentu finansowego) może redukować ryzyko ekspozycji na poszczególny instrument przynoszący negatywną stopę zwrotu w danym okresie. Jednocześnie jednak, może to prowadzić do ograniczenia dodatknej stopy zwrotu jaką inwestor mógłby osiągnąć na pojedynczym instrumencie finansowym w danym okresie czasowym. Inwestor powinien być świadomy, że struktura portfelową inwestycji i jakkolwiek strategia inwestycyjna dla rynku akcji nie gwarantuje osiągnięcia przez niego dodatknej stopy zwrotu i nie chroni go przed finalnym poniesieniem straty.

W opinii BDM, niniejsze opracowanie zostało sporządzone z zachowaniem zasad metodologicznej poprawności i obiektywizmu na podstawie ogólnodostępnych informacji, które BDM uważa za wiarygodne. Źródła informacji wykorzystane w raporcie to wszelkie dane na temat przedmiotowych instrumentów finansowych dostępne analitykowi, w tym m.in. raporty okresowe i bieżące spółki, raporty okresowe i bieżące podmiotów wykorzystanych do wyceny porównawczej, raporty branżowe, informacje prasowe, inne. BDM nie gwarantuje jednak dokładności ani kompletności opracowania, w szczególności w przypadku gdy informacje, na których oparto rekomendacje okazały się niedokładne, niewyczerpujące lub nie w pełni odzwierciedlały stan faktyczny. Przedstawione prognozy są oparte wyłącznie o analizę przeprowadzoną przez BDM bez uzgodnień ze spółkami ani z innymi podmiotami i opierają się na szeregu założeń, które w przyszłości mogą okazać się nietrafne. BDM nie udziela żadnego zapewnienia, że podane prognozy się sprawdzą.

W opinii BDM niniejszy dokument został sporządzony z zachowaniem należytej staranności i rzetelności.

Analityk (analitycy) sporządzający niniejszy dokument otrzymuje wynagrodzenie stałe a Zarząd BDM ma prawo przyznać mu wynagrodzenie dodatkowe. Dodatkowe wynagrodzenie może być pośrednio uzależnione od wyników pozostałych usług oferowanych przez BDM, w tym usługi bankowości inwestycyjnej, jednak nie jest ono bezpośrednio uzależnione od wyników finansowych pochodzących ze świadczenia innych usług, w tym bankowości inwestycyjnej, które były lub mogły być uzyskiwane przez BDM.

Inwestor powinien zakładać, że BDM świadczył, świadczy lub może złożyć ofertę świadczenia usług spółce lub innym spółkom wymienionym w niniejszym raporcie.

BDM nie ma obowiązku podejmowania jakichkolwiek działań, które miałyby spowodować, że instrumenty finansowe, będące przedmiotem wyceny zawartej w niniejszym dokumencie będą wycenione przez rynek zgodnie z ewentualną wyceną zawartą w niniejszym dokumencie.

Inwestor powinien zakładać, że pracownicy BDM lub pełnomocnicy oraz akcjonariusze, mogą posiadać długie lub krótkie pozycje w akcjach emitenta lub innych instrumentach finansowych powiązanych z akcjami emitenta, w szczególności dotyczy to sytuacji posiadania nie więcej niż 5% kapitału, i mogą dokonywać nimi transakcji również jako pełnomocnik. Każda z wyżej wymienionych osób mogła dokonać transakcji dotyczącej przedmiotowych instrumentów finansowych przed wydaniem niniejszej publikacji. Jednocześnie jednak przedmiotowe instrumenty z chwilą rozpoczęcia prac nad raportem są wpisywane na listę restrykcyjną dla pracowników Wydziału Analiz.

W opinii BDM niniejsze opracowanie zostało sporządzone z wykluczeniem jakiegokolwiek konfliktu interesów, który mógłby wpłynąć na jego treść. BDM posiada regulacje wewnętrzne, które mają na celu zapobieganie konfliktom interesów w przypadku rekomendacji lub innych opracowań Wydziału Analiz. Odbiorca raportu może zapoznać się z zasadami obowiązującymi w BDM poprzez stronę internetową BDM, w szczególności odnoszącymi się do:

- zarządzania konfliktami interesów, przyjmowania i przekazywania zachęt- informacje znajdują się pod adresem: <https://www.bdm.pl/o-nas/o-domu-maklerskim-bdm/zasady-mifid-fatca-skargi-sprawozdania-i-dokumenty-archiwalne>
- powiązań BDM z emitentami notowanymi na GPW, NewConnect, Catalyst z tytułu wykonywania na ich rzecz przez BDM funkcji animatora w celu wspomaganie płynności obrotu instrumentami finansowymi- informacje znajdują się pod adresami:
<https://www.gpw.pl/animatorzy-emitenta>
<https://www.gpw.pl/animatorzy-rynku>
<https://newconnect.pl/czlonkowie-animatorzy-rynku>
<https://gpcatalyst.pl/uczestnicy-catalyst-lista-animatorow>

Nadzór nad BDM sprawuje Komisja Nadzoru Finansowego.