

Redaktor wydania: Krzysztof Tkocz / Anna Madziar

KOMENTARZ PORANNY

Wall Steet dalej w dół, USD pnie się w górę

Wczorajsza sesja rozpoczęła się wzrostami głównych indeksów, jednak później powoli traciły na sile. WIG ostatecznie zakończył sesję 0,3% na plusie, ale nasze blue chipy spadły 0,1% poniżej punktu odniesienia. Najlepiej poradziły sobie średnie spółki – mWIG40 zyskał 1,1%, z kolei sWIG80 wzrósł +0,6%. W WIG20 największym wzrostem (+3,1%) cieszyło się LPP po opublikowaniu raportu za 2Q'22/23. Po drugiej stronie zestawienia znalazł się Cyfrowy Polsat ze stratą -4,7% po obniżeniu przez Moody's ratingu grupy z Ba1 do Ba3, określając perspektywę ratingu jako negatywną. Na szerokim rynku 6 spółek zanotowało dwucyfrowe wzrosty, a największe przypadły na APS Energia (+15,9%) i Atrem (+12,8%). Najmocniejszy spadek odnotował SimFabrik (-10,6%) po informacji o zamiarze sprzedaży akcji spółki przez PlayWay. Ważnym punktem dnia była konferencja prasowa prezesa NBP, który poinformował, że brak zmiany stóp procentowych w bieżącym miesiącu nie oznacza zakończenia cyklu podwyżek, a jedynie jego zawieszenie co najmniej do listopada, kiedy pojawi się nowy raport o inflacji. Na rynkach europejskich panowały mieszane nastroje, jednak z lekką przewagą negatywnych. Główne indeksy zanotowały spadki – DAX -0,4%, CAC40 i FTSE100 po -0,8%. Podobnie sytuacja kształtowała się za oceanem. S&P straciło -1,0%, DJI -1,2%, a Nasdaq -0,7%. Dolar znowu się umocnia i podchodzi pod granicę 5 PLN, EUR kosztuje 0,89 PLN. Ropa, mimo wczorajszej decyzji o ograniczeniu wydobycia, uniknęła gwałtownych wzrostów – WTI notowane jest po ok. 88,3 USD/bbl, a Brent po 94,2 USD/bbl. Azja o poranku świeci na czerwono, Nikkei traci ok -0,7%. Kontrakty terminowe na DAX i amerykańskie indeksy sugerują dalsze spadki.

Anna Madziar

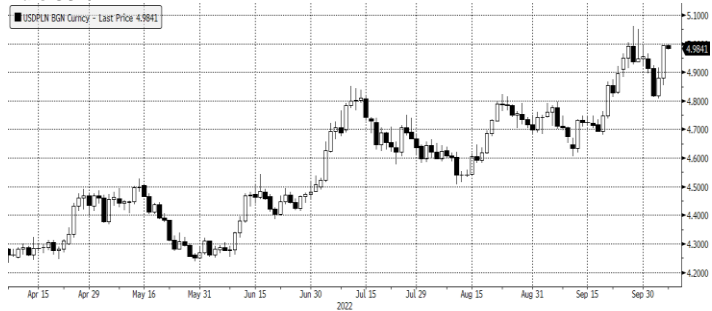
SKRÓT INFORMACJI ZE SPÓŁEK

- **Banki:** Cykl podwyżek stóp został zatrzymany, ale nie zakończony – Glapiński;
- **Auto Partner:** Szacunkowa sprzedaż we wrześniu'22 wyniosła 259,1 mln PLN [wykres BDM];
- **BoomBit:** Spółka szacuje, że miała we wrześniu 24,2 mln PLN przychodów (6,0% m/m), przychody oczyszczone o UA i prowizję platform wyniosły 8,1 mln PLN (+0,6% m/m) – neutralne [komentarz BDM];
- **Inter Cars:** Grupa miała we wrześniu 1.379,2 mln PLN przychodów, wzrost r/r o 26,8%;
- **LPP:** Kurs dolara nie ma wpływu na marżę, w tym roku będą na poziomie 52-53%;
- **PKN Orlen:** SP zmniejszył zaangażowanie w PKN Orlen do 31,1% z 35,7%;
- **Tauron:** Spółka wybuduje nową farmę wiatrową o łącznej mocy 20 MW;
- **JSW:** Spółka chce docelowo zmodernizować w FIZ ok. 5 mld PLN;
- **Medinice:** Spółka ma patent w Japonii na kaniulę do małoinwazyjnej kaniulacji żyły głównej;
- **Archicom:** Spółka sprzedała w 3Q'22 113 lokali wobec 235 przed rokiem;
- **Echo:** Grupa sprzedała 175 lokali, przekazała 760 w 3Q'22;
- **Alumetal:** KE rozpoczęła szczegółowe postępowanie w sprawie przejęcia Alumetalu przez Norsk Hydro;
- **Pekao:** Bank zawarł porozumienie o współpracy z bankiem z Korei Południowej;
- **PKO BP:** Bank uruchomił placówkę bankową w Metaverse;
- **PKP Cargo:** Wsparcie na budowę terminalu w Karsznicach wzrosło o 5,7 mln PLN;
- **Satis Group:** KNF nałożyła na Satis Group 2,2 mln PLN kar;
- **CDRL:** Spółka dokona dalszych odpisów związanych z rosyjską spółką na łączną kwotę 4,8 mln PLN.

WYKRES DNIA

Po wczorajszym przemówieniu prezesa Glapińskiego, który zaznaczył, że brak podwyżki stóp procentowych w październiku nie oznacza zakończenia cyklu podwyżek, a jedynie jego zatrzymanie, USD umocnił się w stosunku do PLN +2,3%, a EUR/PLN wzrósł o 1,4%. Warto jednak zaznaczyć, że umocnienie dolara wystąpiło również w stosunku do większości walut europejskich, a aktualny kurs EUR/USD wynosi 0,98.

Kurs USD/PLN



USD/PLN Currency (USD-PLN H-RATE) Daily 07:49:30:2022-07:00:00:2022 Copyright © 2022 Bloomberg Finance L.P. 07-Oct-2022 07:49:14
Źródło: Dom Maklerski BDM S.A., tradingeconomics.com, NBP

Notowania: czwartek, 06 października 2022

	Wartość	Zmiana	
		1D	YTD
WIG20	1 417,8	-0,1%	-37,5%
WIG30	1 738,8	0,0%	-37,1%
mWIG40	3 667,1	1,1%	-30,7%
sWIG80	16 170,3	0,6%	-19,4%
WIG	47 299,6	0,3%	-31,7%
NC Index	293,4	0,5%	-24,7%
WIG Banki	4 632,9	0,5%	-46,4%
WIG Bud	3 577,4	2,1%	-4,9%
WIG Chemia	9 133,4	1,9%	-7,0%
WIG Dew	2 426,6	0,6%	-14,6%
WIG Energia	2 088,2	0,4%	-13,5%
WIG Games	14 961,2	0,9%	-32,9%
WIG IT	3 974,3	1,2%	-15,6%
WIG Media	5 780,1	1,0%	-34,0%
WIG Paliwa	5 313,5	1,0%	-18,2%
WIG Spoż	2 137,8	2,3%	-52,3%
WIG Surowce	3 264,7	-1,3%	-28,1%
WIG Odzież	4 725,8	2,2%	-50,1%
DAX	12 470,8	-0,4%	-21,5%
FTSE100	6 997,3	-0,8%	-5,2%
CAC40	5 936,4	-0,8%	-17,0%
BUX	39 256,3	-0,3%	-22,6%
S&P500	3 744,5	-1,0%	-21,4%
DJIA	29 926,9	-1,1%	-17,6%
Nasdaq Comp	11 073,3	-0,7%	-29,2%
Bovespa	117 560,8	0,3%	12,2%
Nikkei225	27 311,3	0,7%	-5,1%
Shanghai Comp.	3 041,2	-0,1%	-16,4%
S&P/ASX 200	6 817,5	0,0%	-8,4%
EUR/PLN	4,89	1,4%	6,6%
USD/PLN	4,99	2,3%	23,7%
CHF/PLN	5,04	1,6%	13,9%
EUR/USD	0,98	-0,9%	-13,9%
USD/JPY	145,14	0,3%	26,1%

FW20

	Wartość	Zmiana
Kurs otwarcia	1 449	-14 -0,96%
Kurs zamknięcia	1 438	6 0,42%
Kurs min.	1 425	-7 -0,49%
Kurs max.	1 463	-1 -0,07%
Wolumen obrotu	45 131	7 409 19,64%
Otwarte pozycje	56 920	273 0,48%

Indeksy GPW

Indeks	Open	Low	High	Close	1D	Obrót
WIG20	1 431,7	1 409,3	1 449,6	1 417,8	-0,1%	667
WIG30	1 755,7	1 729,2	1 773,7	1 738,8	0,0%	685
MWIG40	3 643,7	16 050,2	16 198,5	3 667,1	1,1%	84
sWIG80	16 120,1	3 643,7	3 686,1	16 170,3	0,6%	22
WIG-PL	48 712,3	48 324,0	48 712,3	48 324,0	0,3%	768
WIG	47 559,0	47 021,5	48 000,0	47 299,6	0,3%	785

WIG20

	Close	MC	1D	YTD
Allegro	20,59	21 756	-1,2%	-47,0%
Asseco Poland	69,75	5 789	-1,3%	-19,3%
CCC	38,41	2 107	-1,5%	-63,6%
CD Projekt	111,54	11 236	1,2%	-42,2%
Cyfrowy P.	16,71	10 687	-4,7%	-51,9%
Dino	306,00	30 000	-1,3%	-16,7%
JSW	35,70	4 192	-1,0%	2,4%
Kęty	516,00	4 979	0,0%	-15,4%
KGHM	92,20	18 440	-1,5%	-33,9%
LPP	8 275,00	15 344	3,1%	-51,9%
mBank	200,00	8 485	-1,8%	-53,8%
Orange	5,46	7 165	-1,8%	-35,4%
Pekao	30,12	17 319	-2,0%	-35,2%
Pepco	62,70	16 457	2,0%	-48,6%
PGE	6,30	14 135	-1,0%	-21,9%
PGNIG	5,02	29 019	0,5%	-20,3%
PKN Orlen	55,12	34 530	1,0%	-25,9%
PKO BP	22,11	27 638	0,5%	-50,8%
PZU	24,10	20 811	0,0%	-31,8%
Santander Polska	197,80	20 213	-0,9%	-43,2%

mWIG40					Surowce											
	Close	MC	1D	YTD	Close	MC	1D	YTD		Cena	1D	1W	MTD	YTD	1R	
11 bit st.	519,00	1 235	1,2%	-6,3%	Handlowy	54,90	7 173	-1,3%	-6,9%	Ropa Brent [USD/bbl]	94,2	0,9%	6,5%	7,1%	21,1%	15,0%
Alior	24,20	3 159	3,3%	-55,8%	Huuuge	22,10	1 862	0,5%	-12,0%	Gaz USA HH [USD/MMBTu]	6,8	-2,2%	-1,4%	0,2%	81,7%	19,4%
Amrest	18,00	3 952	-3,5%	-35,1%	ING BSK	138,00	17 954	-0,1%	-48,3%	Gaz EU TTF 1M [EUR/MWh]	175,7	1,2%	-6,4%	-6,9%	149,8%	62,4%
Asbis	15,10	838	-0,5%	-30,4%	Inter Cars	374,50	5 306	-0,9%	-20,8%	CO2 [EUR/t]	69,0	2,8%	4,9%	3,3%	-14,0%	16,6%
Asseco	44,20	2 294	-1,8%	-14,3%	Kernel	19,45	1 634	4,0%	-66,9%	Węgiel ARA [USD/t]	267,9	-9,0%	-18,4%	-18,5%	94,7%	13,0%
Azoty	34,24	3 396	1,1%	1,3%	Kruk	246,80	4 768	2,7%	-24,5%	Miedź LME [USD/t]	7 649,8	-1,0%	0,0%	-0,4%	-21,5%	-15,5%
Benefit	600,00	1 760	-1,3%	-5,7%	Livechat	115,00	2 961	10,6%	-1,5%	Aluminium LME [USD/t]	2 343,0	-0,1%	7,2%	8,7%	-16,5%	-18,8%
BNP	51,20	7 557	1,2%	-43,9%	Mabion	19,78	320	-0,4%	-67,6%	Cynk LME [USD/t]	3 143,3	2,0%	6,3%	4,3%	-12,4%	4,7%
Bogdanka	33,90	1 153	1,1%	5,9%	Mercator	49,20	524	2,8%	-49,3%	Ołów LME [USD/t]	2 081,3	0,3%	10,9%	8,8%	-11,0%	-4,9%
Budimex	239,50	6 114	3,5%	5,5%	Millennium	3,33	4 037	-0,4%	-59,4%	Stal HRC [USD/t]	750,0	-0,9%	-4,2%	-3,4%	-47,7%	-60,3%
Celon	13,08	668	2,7%	-60,5%	MoBrok	308,50	1 084	2,7%	-19,9%	Ruda żelaza [USD/t]	95,8	0,6%	-2,6%	-2,6%	-14,9%	-19,0%
Ciech	33,48	1 764	3,6%	-20,3%	Neuca	634,00	2 802	-1,9%	-24,5%	Węgiel koksujący [USD/t]	280,3	0,1%	1,9%	2,9%	-20,2%	-23,7%
Comarch	151,60	1 233	0,0%	-15,8%	PKP Cargo	11,15	499	-0,6%	-20,5%	Złoto [USD/oz]	1 711,6	-0,3%	3,1%	3,1%	-6,4%	-2,5%
DataWalk	136,00	698	-0,1%	-39,8%	Polenergia	99,20	8 746	0,2%	34,8%	Srebro [USD/oz]	20,7	0,5%	10,2%	9,0%	-11,0%	-8,2%
Develia	2,04	911	1,2%	-31,5%	Pracuj	41,50	2 833	-0,4%	-42,8%	Platyna [USD/oz]	923,8	0,4%	6,5%	6,9%	-4,6%	-6,1%
Dom Dev.	92,50	2 363	-1,6%	-22,9%	Selvita	87,80	1 612	-0,7%	7,1%	Pallad [USD/oz]	2 261,5	0,2%	2,3%	3,6%	18,3%	15,7%
Enea	6,24	3 856	0,6%	-26,7%	Tauron	2,13	3 724	1,0%	-19,9%	Bitcoin USD	19 929,5	-0,3%	2,2%	2,6%	-57,0%	-63,2%
Eurocash	11,70	1 628	-1,6%	7,9%	TEN	102,00	748	-2,5%	-70,8%	Pszonica [USD/bu]	884,0	-2,0%	-1,4%	-4,1%	-14,7%	19,3%
Famur	3,30	1 895	1,2%	-1,6%	WP.PL	95,30	2 790	1,7%	-32,4%	Kukurydza [USD/bu]	672,8	-1,6%	0,5%	-0,7%	13,4%	26,0%
GPW	32,76	1 375	0,8%	-20,9%	XTB	21,68	2 545	4,8%	29,2%	Cukier ICE [USD/lb]	18,5	2,8%	3,9%	4,4%	0,2%	1,0%

WIG20



Źródło: Bloomberg, Dom Maklerski BDM S.A.

S&P500



Źródło: Bloomberg, Dom Maklerski BDM S.A.

INFORMACJE ZE SPÓLEK

Banki

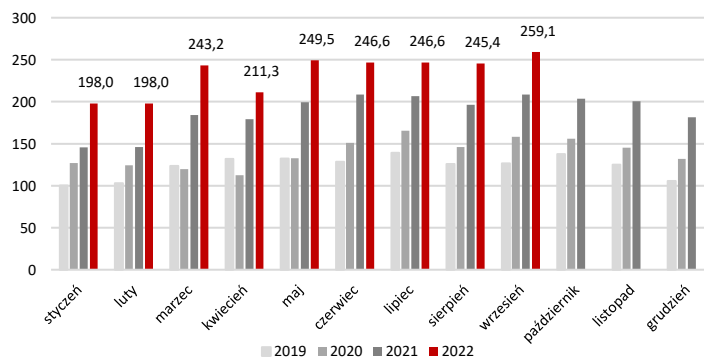
Podsumowanie konferencji prezesa NBP:

- RPP nie zakończyła cyklu podwyżek stóp procentowych, ale go zatrzymała. Rada czeka przede wszystkim na rozwój sytuacji na Ukrainie oraz listopadową projekcję inflacji. Prezes NBP chciałby, aby okazało się, że RPP już dostatecznie zacieśniła politykę pieniężną;
- Nic nie upoważniania do myślenia, że CPI może przekroczyć 20%;
- Spowolnienie gosp. powinno być na tyle silne, aby stłumić presję popytową i ograniczyć inflację bazową;
- Dokonane podwyżki stóp procentowych osłabiły krajową presję popytową i spowodują stopniowo spadek inflacji w naszym kraju;
- Poziom inflacji w przyszłym roku będzie zależał od działań rządu; CPI powinien stopniowo obniżać się;
- Obniżka stóp procentowych możliwa pod koniec przyszłego roku.

Auto Partner

Szacunkowe skonsolidowane przychody we wrześniu'22 wyniosły ok. 259,1 mln PLN (+24,3% r/r).

Szacunkowe miesięczne przychody [mln PLN]



Źródło: BDM, spółka

LPP

- Tegoroczne marże będą na dotychczasowych poziomach czyli 52-53%. Kurs dolara nie ma na nie wpływu, ponieważ towary zostały kupione przed wzrostem kursu i są już w Polsce.
- Spółka ma obecnie wyższe zapasy niż w poprzednich latach i wynoszą one prawie 4,5 mld PLN. Jest to wynikiem obaw o ponowne zerwanie łańcuchów dostaw. Obecnie cały towar z kolekcji jesienno-zimowej znajduje się już w magazynach w Polsce.
- Sinsay osiągnęły największe przychody w 1H'22 ze wszystkich marek. Zdaniem spółki wynika to z rozwoju jej powierzchni oraz ze wzrostu popularności odzieży z segmentu value-for-money, do którego marka należy.
- Spółka w tym roku podwyższała ceny w kolekcji wiosenno-letniej o 7-10 % we wszystkich markach.
- Spółka podtrzymuje swoje cele rozwojowe z rocznymi przychodami w roku obrotowym 2022/2023 na poziomie ponad 16 mld PLN oraz 5 mld PLN w e-commerce.
- W fabrykach odzieży obserwować można zmniejszanie zamówień. Ceny u producentów spadają. Nie widać dużej presji na wynagrodzenia w Azji, stabilizuje się też sytuacja rynku transportowego.
- LPP nie widzi przełożenia kryzysu, który się zbliża, na przechodzenie klientów do tańszych marek. Spółka jednak liczy się z takim scenariuszem. Nie wyklucza podniesienia cen w przyszłości.
- Spółka poinformowała, że 1/3 obrotów jest już generowana przez sprzedaż internetową, a 80% odwiedzin i 70% zakupów jest dokonywanych przez klientów przy pomocy smartfonów.
- Tempo rozwoju sklepów w Europie Południowej i Zachodniej jest nieco niższe niż planowano.
- LPP nie wyemituje w tym roku obligacji na polskim rynku, ponieważ popyt jest zbyt niski, a stopy procentowe zbyt wysokie. Spółka wstępnie zakłada, że emisja mogłaby nastąpić najwcześniej w 2Q'23.

Alumetal

Komisja Europejska wszczęła szczegółowe postępowanie wyjaśniające w sprawie planowanego przejścia Alumetalu przez Norsk Hydro. Komisja obawia się, że transakcja może wywołać problemy z konkurencją w zakresie europejskiego rynku aluminium. Decyzja KE ma zapaść do 22 lutego 2023 roku.

Inter Cars

Skonsolidowane przychody Inter Cars we wrześniu 2022 roku wyniosły 1.379,2 mln PLN, co oznacza wzrost r/r o 26,8%. Narastająco od początku roku grupa wypracowała 10.668,6 mln PLN przychodów, czyli o 23,8% więcej niż rok wcześniej.

Sprzedaż Inter Cars SA wyniosła we wrześniu 958,5 mln PLN (wzrost r/r o 27,8%), z czego sprzedaż w Polsce to 576,8 mln PLN (wzrost o 21,0% r/r).

Od początku roku sprzedaż Inter Cars SA wzrosła w porównaniu z analogicznym okresem 2021 roku o 23,2% do 7.467,8 mln PLN. W Polsce wzrost sprzedaży wyniósł 18,1% i przyjął poziom 4.565,2 mln PLN.

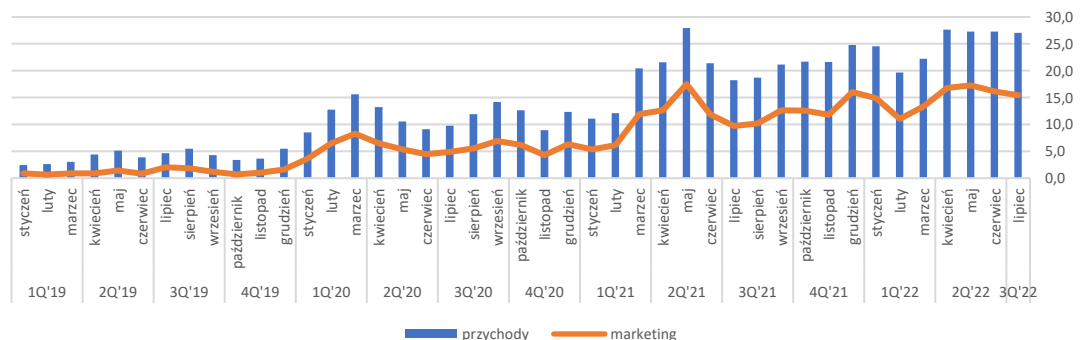
JSW

JSW chce docelowo zgromadzić w Funduszu Stabilizacyjnym Zamkniętym ok. 5 mld PLN. W październiku wartość aktywów netto FIZ ma wzrosnąć do kwoty 4,7 mld PLN.

Archicom	Archicom sprzedał w 3Q'22 113 lokali w porównaniu do 235 3Q'21. Spółka przekazała klientom w tym czasie 293 lokale wobec 590 lokali przed rokiem.
Echo	Grupa Echo Investment sprzedała 175 mieszkań i lokali użytkowych w 3Q'22 wobec 603 rok wcześniej, a przekazała 760. Powyższe dane uwzględniają Grupę Archicom.
PKO BP	<p>PKO Bank Polski przeniósł oddział PKO Rotunda do świata wirtualnego i uruchomił tam swoją pierwszą placówkę w Metaverse. Bank będzie prowadził prace przygotowawcze do stworzenia nowego kanału komunikacji z klientami.</p> <p>PKO Bank Polski podpisał umowę kredytu wartości 92,3 mln EUR z hiszpańską grupą Q-Energy. Finansowanie przeznaczone będzie na budowę farmy fotowoltaicznej w gminie Miłkowice (woj. dolnośląskie).</p> <p>"PKO BP w tym momencie nie przewiduje zmian swoich szacunków dotyczących kosztu programu wakacji kredytowych dla banku. W III kw. ich koszt dla całej grupy kapitałowej sięgnie 3 mld zł. Bank nie ma planu istotnej redukcji liczby oddziałów, nową strategię ogłosi na przełomie listopada i grudnia" - poinformował DGP w wywiadzie Paweł Gruza, wiceprezes PKO BP. – Dziennik Gazeta Prawna</p>
Pekao	<p>Bank Pekao zawarł z koreańskim KB Kookmin Bank porozumienie o współpracy w zakresie usług bankowości korporacyjnej dla działających w tych krajach firm. Korea Południowa jest największym azjatyckim inwestorem w Polsce.</p> <p>W Banku Pekao złożono ponad 800 wniosków i uruchomiono ponad 12 mln PLN pierwszych transz kredytu na studia medyczne na refundację poniesionych opłat w roku akademickim 2021/2022.</p>
BoomBit	<p>- BoomBit wypracował we wrześniu 2022 r. 24,2 mln PLN (+6,0% m/m) przychodów z gier. Koszty prowizji platform zwiększyły się do 2,1 mln PLN (+12,8% m/m), a wydatki na User Acquisition wyniosły 13,9 mln PLN (8,4% m/m). Łączna liczba pobrań gier Grupy BoomBit w ostatnim miesiącu to 22,6 mln, a przychody pomniejszone o UA i prowizje platform wyniosły 8,1 mln PLN (+0,6% m/m).</p> <p>- "Tradycyjnie najlepiej kontrybuującym tytułem był Hunt Royale, który odpowiada za ponad 25% naszych przychodów we wrześniu. Jesteśmy także zadowoleni z nowych gier Hyper-Casual. Wydany pod koniec czerwca Falling Art Ragdoll Simulator w trzy miesiące zarobił ponad 5 mln PLN, a <u>dwie wrześniowe premiery - kaskaderski Stuntman Ragdoll Action Movie oraz najnowsza samolotowa gra w naszym portfolio Plane Emergency Landing mają obiecujące wyniki.</u> W przygotowaniu mamy kolejne tytuły i kilka ciekawych gier powinno trafić na rynek w najbliższych miesiącach. Cały czas intensywnie pracujemy nad naszymi nowymi inicjatywami, czyli projektami Play and Earn rozwijanymi przez BoomLand i PlayEmber, a także grami typu merge przygotowywanymi przez BoomPick. Liczymy na to, że <u>pierwsze efekty w postaci gier na platformach blockchain oraz gry merge będą widoczne pod koniec 4Q'22.</u>" - Marcin Olejarz, Prezes BoomBit</p>

Przychody z gier Hyper-Casual, wyniosły 14,3 mln PLN i stanowiły prawie 60% w strukturze przychodów Grupy BoomBit. Najlepiej zarabiającym tytułem podobnie jak w poprzednich miesiącach był Hunt Royale, który wygenerował 6,6 mln PLN przychodów. Ponad 2,0 mln PLN wypracował Falling Art Ragdoll Simulator, a wśród najpopularniejszych gier znalazły się także Crazy Plane Landing, Darts Club i Construction Ramp Jumping. Dobre wyniki osiągnęły także wydane we wrześniu gry Stuntman Ragdoll Action Movie i Plane Emergency Landing

Przychody/marketing [mln PLN]



Źródło: Dom Maklerski BDM S.A., spółka

Komentarz BDM: neutralne. Spółka wypracowała we wrześniu 27,0 mln PLN przychodów, co jest 6,0% więcej m/m. Za ok. 60% odpowiadały gry Hyper-Casual generując 14,3 mln PLN (+5,9% m/m), natomiast za resztę odpowiadały non-HC (9,9 mln PLN, +6,0% m/m). Podwyższeniu uległy koszty UA, które wyniosły 13,9 mln PLN (+8,4% m/m, a ich udział w przychodach wyniósł 57,5% vs 56,3% w sierpniu'22). Prowizje platform wyniosły 2,1 mln i były o 12,8% wyższe m/m (m.in. konsekwencja wzrostu udziału gier non-HC w tym Mid-core). Przychody po oczyszczeniu o koszty UA i prowizje platform wyniosły 8,1 mln (+0,6% m/m).

PKP Cargo	Zarząd Województwa Łódzkiego zdecydował o zwiększeniu wsparcia na budowę terminalu multimodalnego w Karsznicach o 5,7 mln PLN, do 51,7 mln PLN.
PKN Orlen	Skarb Państwa zmniejszył zaangażowanie w PKN Orlen do 195.092.264 akcji stanowiących 31,14% kapitału zakładowego i głosów na WZ. Wcześniej SP miał 223.414.424 akcji spółki (35,66% kapitału i głosów). PZU i PKO BP informowały w ubiegłym tygodniu o zakupie od Skarbu Państwa po 14.161.080 akcji PKN Orlen, stanowiących po 2,26% kapitału zakładowego.
Tauron	Tauron wybuduje w Nowej Brzeźnicy w woj. łódzkim nową farmę wiatrową o łącznej mocy 20 MW. Zacznie ona dostarczać energię elektryczną na początku 2025 r. Farma zaopatrzy w energię 19 tys. gospodarstw domowych. Nowy projekt jest już gotowy do budowy, to znaczy posiada wszystkie niezbędne zgody i pozwolenia. Na farmę będzie się składać łącznie 9 turbin wiatrowych, każda o mocy 2,2 MW.
PGE	PGE liczy nie tylko na samorządy. "Sprzedajemy węgiel w cenie 2100 zł netto za tonę i zależy nam, żeby do odbiorców indywidualnych trafił on w rozsądnej cenie, a więc poniżej 3000 zł brutto" - mówi Rzeczpospolitej w wywiadzie Wojciech Dąbrowski, prezes PGE. - Rzeczpospolita
Deweloperzy	Pogłębienie spadku popytu na lokale w 3Q'22. Wstępne szacunki firmy JLL potwierdzają, że popyt został zduszony. Deweloperzy są skłonni do ustępstw, ale nie chcą tego pokazywać w oficjalnych cennikach. - Rzeczpospolita
Prochem	Prochem walczy z rosnącymi kosztami. Firma budowlana dostrzega dużą niepewność na rynku. Portfel powiększa się jednak o kolejne kontrakty. Ich realizacja wystartuje na przełomie roku.(s.3) - Parkiet
Grupa Azoty	Azoty inwestują w zielone projekty. Wzrost stawek opłat środowiskowych powoduje, że pomimo realizacji ekologicznych projektów poziom kosztów środowiskowych niewiele się zmienia. - Parkiet
Relpol	Rozwój OZE wesprze wyniki Relpolu? Choć rezultaty po I półroczu naznaczone są wyższymi kosztami, to prognozy wydają się być dobre. - Parkiet
CDRL	CDRL podjął decyzję o objęciu odpisem aktualizującym wartości pozostałych należności od spółki CDRL RUS z tytułu współpracy handlowej w kwocie 3 mln PLN, a także o utworzeniu odpisu aktualizującego wartość należności z tytułu pożyczek udzielonych tej spółce o szacowanej wartości 1,8 mln PLN.
Medinice	Medinice otrzymała od Urzędu Patentowego Japonii patent na kaniulę do przeszskórnej małoinwazyjnej kaniulacji żyły głównej. Celem projektu jest umożliwienie wykonania zabiegów małoinwazyjną metodą przeszskórną, a także optymalizacja ukrwienia pacjenta podczas krążenia pozaustrojowego.
Satis Group	Komisja Nadzoru Finansowego nałożyła na Satis Group kary pieniężne w łącznej wysokości 2,2 mln PLN. Decyzja KNF nie jest ostateczna i spółka zamierza wnioskować o ponowne rozpatrzenie sprawy, domagając się uchylecia skarżonej decyzji i umorzenia postępowania.

Źródło: Dom Maklerski BDM S.A., spółki, PAP

WYDZIAŁ ANALIZ I INFORMACJI:

Maciej Bobrowski

Dyrektor Wydziału
tel. (032) 208 14 12
e-mail: maciej.bobrowski@bdm.pl
[strategia, przemysł, media/rozrywka, TMT](#)

Krzysztof Pado

Zastępca Dyrektora
Doradca Inwestycyjny
tel. (032) 208 14 35
e-mail: krzysztof.pado@bdm.pl
[oil&gas, budownictwo, materiały budowlane, deweloperzy](#)

Krzysztof Tkocz

Analityk rynku akcji
tel. (032) 208 14 38
e-mail: krzysztof.tkocz@bdm.pl
[gry komputerowe](#)

Anna Madziar

Młodszy analityk rynku akcji
Doradca Inwestycyjny
tel. (032) 208 14 35
e-mail: anna.madziar@bdm.pl

Kajetan Sroczyński

Młodszy analityk rynku akcji
tel. (032) 208 14 38
e-mail: kajetan.sroczyński@bdm.pl

WYDZIAŁ OBSŁUGI KLIENTÓW INSTYTUCJONALNYCH:

Leszek Mackiewicz

Dyrektor Wydziału
tel. (022) 62-20-848
e-mail: leszek.mackiewicz@bdm.pl

Tomasz Ilczyszyn

tel. (022) 62-20-854
e-mail: tomasz.ilczyszyn@bdm.pl

Maciej Fink-Finowicki

tel. (022) 62-20-855
e-mail: maciej.fink-finowicki@bdm.pl

Piotr Komorowski

tel. (022) 62-20-851
e-mail: piotr.komorowski@bdm.pl

Nota prawna:

Opracowanie nie jest podstawą żadnej rekomendacji kupna bądź sprzedaży w rozumieniu obowiązującego prawa i nie powinien być tak interpretowany. BDM nie ponosi odpowiedzialności za decyzje inwestycyjne podjęte na podstawie niniejszego raportu ani za szkody poniesione w wyniku tych decyzji inwestycyjnych. Materiał ma charakter czysto informacyjny, a podmioty opisane w opracowaniu są dobrane subiektywnie przez autora.

Niniejszy raport został po raz pierwszy udostępniony klientom BDM 07.10.2022 roku, 07:57 CEST

Raport skierowany jest do wszystkich klientów, z którymi Dom Maklerski BDM S.A. (dalej: BDM) zawarł Umowę o świadczenie usług maklerskich na podstawie Regulaminu świadczenia usług maklerskich przez Dom Maklerski BDM S.A. lub Umowę o świadczenie usług maklerskich dla klientów, których rachunek papierów wartościowych prowadzony jest przez bank depozytariusz. Niniejszy raport, przy wykorzystaniu medialnych kanałów dystrybucji, może dotrzeć również do innych podmiotów na podstawie decyzji Dyrektora Wydziału Analiz. Nie może być on jednak publikowany bądź powielany bez uprzedniej pisemnej zgody BDM, w szczególności nie może zostać przekazany lub wydany osobom w USA, Australii, Kanadzie, Japonii.

Opracowanie ma charakter informacyjny i nie stanowi reklamy ani nie stanowi oferty lub zaproszenia do subskrypcji lub zakupu instrumentów finansowych.

Inwestor powinien mieć świadomość, że każda decyzja inwestycyjna na rynku kapitałowym jest obciążona szeregiem ryzyk, które mogą finalnie skutkować poniesieniem przez niego straty finansowej. Stopa zwrotu z poszczególnych inwestycji może ulegać wahaniom w zależności od różnych czynników, na które inwestor nie będzie miał wpływu. Dlatego, klient podejmujący pojedynczą decyzję inwestycyjną powinien nie tylko sprawdzić aktualność i poprawność poszczególnych założeń dokonanych przez analityka w raporcie ale i dokonać niezależnej oceny i przeprowadzić własne analizy (bazujące także na innych scenariuszach niż przedstawione przez analityka) uwzględniając poziom akceptowalnego przez siebie ryzyka. Decydując się na aktywność na rynku kapitałowym, inwestor powinien uwzględniać, że struktura portfelową inwestycji (dywersyfikacja inwestycji poprzez posiadanie więcej niż jednego instrumentu finansowego) może redukować ryzyko ekspozycji na poszczególny instrument przynoszący negatywną stopę zwrotu w danym okresie. Jednocześnie jednak, może to prowadzić do ograniczenia dodatknej stopy zwrotu jaką inwestor mógłby osiągnąć na pojedynczym instrumencie finansowym w danym okresie czasowym. Inwestor powinien być świadomy, że struktura portfelową inwestycji i jakkolwiek strategia inwestycyjna dla rynku akcji nie gwarantuje osiągnięcia przez niego dodatknej stopy zwrotu i nie chroni go przed finalnym poniesieniem straty.

W opinii BDM, niniejsze opracowanie zostało sporządzone z zachowaniem zasad metodologicznej poprawności i obiektywizmu na podstawie ogólnodostępnych informacji, które BDM uważa za wiarygodne. Źródła informacji wykorzystane w raporcie to wszelkie dane na temat przedmiotowych instrumentów finansowych dostępne analitykowi, w tym m.in. raporty okresowe i bieżące spółki, raporty okresowe i bieżące podmiotów wykorzystanych do wyceny porównawczej, raporty branżowe, informacje prasowe, inne. BDM nie gwarantuje jednak dokładności ani kompletności opracowania, w szczególności w przypadku gdy informacje, na których oparto rekomendacje okazały się niedokładne, niewyczerpujące lub nie w pełni odzwierciedlały stan faktyczny. Przedstawione prognozy są oparte wyłącznie o analizę przeprowadzoną przez BDM bez uzgodnień ze spółkami ani z innymi podmiotami i opierają się na szeregu założeń, które w przyszłości mogą okazać się nietrafne. BDM nie udziela żadnego zapewnienia, że podane prognozy są sprawne.

W opinii BDM niniejszy dokument został sporządzony z zachowaniem należytej staranności i rzetelności.

Analityk (analitycy) sporządzający niniejszy dokument otrzymuje wynagrodzenie stałe a Zarząd BDM ma prawo przyznać mu wynagrodzenie dodatkowe. Dodatkowe wynagrodzenie może być pośrednio uzależnione od wyników pozostałych usług oferowanych przez BDM, w tym usługi bankowości inwestycyjnej, jednak nie jest ono bezpośrednio uzależnione od wyników finansowych pochodzących ze świadczenia innych usług, w tym bankowości inwestycyjnej, które były lub mogły być uzyskiwane przez BDM.

Inwestor powinien zakładać, że BDM świadczył, świadczy lub może złożyć ofertę świadczenia usług spółce lub innym spółkom wymienionym w niniejszym raporcie.

BDM nie ma obowiązku podejmowania jakichkolwiek działań, które miałyby spowodować, że instrumenty finansowe, będące przedmiotem wyceny zawartej w niniejszym dokumencie będą wycenione przez rynek zgodnie z ewentualną wyceną zawartą w niniejszym dokumencie.

Inwestor powinien zakładać, że pracownicy BDM lub pełnomocnicy oraz akcjonariusze, mogą posiadać długie lub krótkie pozycje w akcjach emitenta lub innych instrumentach finansowych powiązanych z akcjami emitenta, w szczególności dotyczy to sytuacji posiadania nie więcej niż 5% kapitału, i mogą dokonywać nimi transakcji również jako pełnomocnik. Każda z wyżej wymienionych osób mogła dokonać transakcji dotyczącej przedmiotowych instrumentów finansowych przed wydaniem niniejszej publikacji. Jednocześnie jednak przedmiotowe instrumenty z chwilą rozpoczęcia prac nad raportem są wpisywane na listę restrykcyjną dla pracowników Wydziału Analiz.

W opinii BDM niniejsze opracowanie zostało sporządzone z wykluczeniem jakiegokolwiek konfliktu interesów, który mógłby wpłynąć na jego treść. BDM posiada regulacje wewnętrzne, które mają na celu zapobieganie konfliktom interesów w przypadku rekomendacji lub innych opracowań Wydziału Analiz. Odbiorca raportu może zapoznać się z zasadami obowiązującymi w BDM poprzez stronę internetową BDM, w szczególności odnoszącymi się do:

- zarządzania konfliktami interesów, przyjmowania i przekazywania zachęt- informacje znajdują się pod adresem: <https://www.bdm.pl/o-nas/o-domu-maklerskim-bdm/zasady-mifid-fatca-skargi-sprawozdania-i-dokumenty-archiwalne>
- powiązań BDM z emitentami notowanymi na GPW, NewConnect, Catalyst z tytułu wykonywania na ich rzecz przez BDM funkcji animatora w celu wspomaganie płynności obrotu instrumentami finansowymi- informacje znajdują się pod adresami:
<https://www.gpw.pl/animatory-emitenta>
<https://www.gpw.pl/animatory-rynku>
<https://newconnect.pl/czlonkowie-animatory-rynku>
<https://gpcatalyst.pl/uczestnicy-catalyst-lista-animatorow>

Nadzór nad BDM sprawuje Komisja Nadzoru Finansowego.