

Redaktor wydania: Krzysztof Tkocz / Anna Madziar

KOMENTARZ PORANNY

Pozytywne informacje płynące z rynku pracy USA

WIG20 zakończył piątkową sesję spadkiem o 1,3%. Szeroki rynek WIG w tym czasie zmniejszył się o 0,9%, mWIG40 zamknął notowania 0,1% na minusie. sWIG80 najlepiej zakończył poprzedni tydzień i zyskał w trakcie ostatniej sesji 0,3%. Obroty wyniosły 0,85 mld PLN z czego 0,7 mld PLN przypadło na blue chipy. Zyskało 7 z 15 indeksów, najlepiej poradziły sobie spółki z branży chemicznej (+1,3%) i energetycznej (+1%). Najmocniej zmniejszyła branża spożywcza (-3,4%), paliwowa (-3%) i odzieżowa (-2,3%). W ujęciu tygodniowym najsłabszy był sWIG08, który zyskał 2,3%, a najsłabszy WIG20, który stracił 4%. W całym tygodniu najmocniej wzrosły WIG-GAMES5 (+7,3%) i WIG Budownictwo (+4,3%). Z drugiej strony spektrum WIG Odzież stracił 8,6%, WIG Paliwa spadł o 6,7%. Polski parkiet znów pokazał słabość względem zachodnich indeksów. W piątek DAX spadł o 0,6%, FTSE zmniejszył się o 0,1%, a CAC 40 poszedł w dół o 0,6%. W USA zostały podane dane z rynku pracy, które okazały się lepsze od oczekiwań. Rynek ten nadal nie traci impetu, a stopa bezrobocia spadła do 3,5% (konsensus 3,6%) i wyrównała ponad 50-letnie minimum sprzed pandemii. Płaca godzinowa wzrosła również powyżej oczekiwań (o 0,5% przy konsensusie 0,3%). Po publikacji tych danych założenie rynku co do podwyżek stóp procentowych w USA zakłada zwyżkę przy kolejnym posiedzeniu o 75 pb. Akcje, które nerwowo zareagowały na publikowane dane, finalnie zamknęły się blisko poziomu odniesienia. Dow Jones Industrial wzrósł o 0,2%, S&P 500 stracił 0,2%, a Nasdaq spadł o 0,5%. W piątek sporo spadła cena węgla ICE, prawie o 9% do 262 USD/t. Ropa WTI nadal kosztuje niecałe 90 USD/baryłka. Bitcoin kontynuuje konsolidację w okolicach 23 tys. USD. W poniedziałek rano zarówno azjatyckie indeksy jak i kontrakty futures na amerykańskie indeksy cechuje mała zmienność oraz mieszane nastroje. Chiny pokazały, że nadwyżka handlowa wzrosła do rekordowego poziomu, a odbicie gospodarcze kraju stoi w obliczu potencjalnych globalnych problemów, krajowych zastrzeżeń związanych z koronawirusem, jak i problemów w sektorze nieruchomości. Dzisiaj o 10:30 zostanie podany sierpniowy indeks Sentix dla strefy euro. Dowiemy się też jaka była czerwcową stopa bezrobocia oraz produkcja przemysłowa w Czechach. Poniedziałkowe notowania w Europie rozpoczynają kontrakty futures na DAX wzrostem o ponad 0,5%.

Kajetan Sroczyński

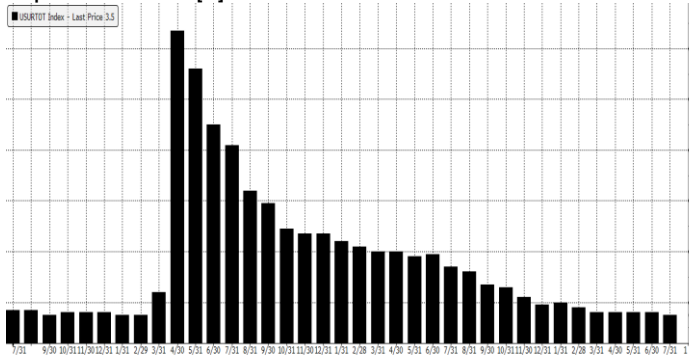
SKRÓT INFORMACJI ZE SPÓŁEK

- **Asseco PL:** Spółka szacuje zysk netto w 2Q'22 na 140 mln PLN, powyżej konsensusu;
- **AmRest:** Przychody spółki w 2Q'22 wzrosły r/r o 30,4% do 606 mln EUR;
- **Grodno:** Spółka szacuje zysk netto w okresie kwiecień-czerwiec na 8,6 mln PLN, wzrost o 4%;
- **Trakcja:** Zmiana szacunków waloryzacji obniżył wynik brutto ze sprzedaży Trakcji o 37,6 mln PLN;
- **Big Cheese Studio:** Spółka ma umowę z Microsoftem o wartości 600 tys. USD – pozytywne [komentarz BDM];
- **Artifex Mundi:** Spółka szacuje 3,0 mln PLN przychodów w lipcu (-3% r/r, +1,5% m/m), wzrost „Unsolved” m/m o 9,1% mimo ograniczenia UA o -5,4% m/m – pozytywne [komentarz BDM];
- **PKN Orlen:** Spółka oczekuje, że otoczenie makro w segmentach w 3Q'22 będzie porównywalne z 2Q'22;
- **Tauron:** Nowy blok energetyczny ma zapas węgla i system wychwytywania zanieczyszczeń;
- **Tauron, Rafako:** Spółki Taurona i Rafako mają umowę ws. mediacji dot. bloku o mocy 910 MW w Jaworznie;
- **Wielton:** Spółka zarejestrowała w okresie styczeń-lipiec 2.520 nowe przyczepy i naczepty; o 15,4% więcej r/r – PZPM;
- **Oponeo.pl:** Szacunkowa sprzedaż w lipcu'22 wyniosła 66,9 mln PLN [wykres BDM];
- **Action:** Szacunkowe obroty w lipcu'22 wyniosły 175 mln PLN [wykres BDM];
- **Bank Millennium:** Fitch obniżył rating Banku Millennium do "BB";
- **mBank:** itch Ratings umieścił ratingi mBanku na liście obserwacyjnej ze wskazaniem negatywnym;
- **Gaming:** Podsumowanie tygodnia [tabela BDM].

WYKRES DNIA

W USA w lipcu'22 zatrudnienie w sektorze pozarolniczym wzrosło o 528 tys. etatów. Oznacza to, że poziom zatrudnienia z poprzedniego szczytu (luty'20) został przebity. Stopa bezrobocia spadła do 3,5% wobec prognozowanego 3,6%. Pozytywnie zaskoczył też wzrost płac 0,5% m/m i 5,2% r/r. Powyższe dane mogą być bodźcem do dalszego zacieśniania polityki pieniężnej.

Stopa bezrobocia USA [%]



Źródło: Dom Maklerski BDM S.A., Bloomberg

Notowania: piątek, 05 sierpnia 2022

	Wartość	Zmiana	
		1D	YTD
WIG20	1 652,1	-1,3%	-27,1%
WIG30	2 026,5	-1,1%	-26,7%
mWIG40	4 124,3	-0,1%	-22,1%
sWIG80	17 702,7	0,3%	-11,7%
WIG	53 863,8	-0,9%	-22,3%
NC Index	308,6	0,4%	-20,8%
WIG Banki	5 101,7	-0,9%	-41,0%
WIG Bud	3 928,9	0,9%	4,4%
WIG Chemia	11 002,4	1,3%	12,0%
WIG Dew	2 583,2	0,9%	-9,1%
WIG Energia	2 921,8	1,0%	21,0%
WIG Games	13 369,9	0,1%	-40,1%
WIG IT	4 149,0	-0,2%	-11,8%
WIG Media	6 466,3	-0,7%	-26,2%
WIG Paliwa	6 732,9	-3,0%	3,7%
WIG Spoż	2 445,7	-3,4%	-45,5%
WIG Surowce	3 942,9	-0,1%	-13,1%
WIG Odzież	5 114,1	-2,3%	-46,0%
DAX	13 573,9	-0,6%	-14,5%
FTSE100	7 439,7	-0,1%	0,7%
CAC40	6 472,4	-0,6%	-9,5%
BUX	43 468,3	0,3%	-14,3%
S&P500	4 145,2	-0,1%	-13,0%
DJIA	32 803,5	0,2%	-9,7%
Nasdaq Comp	12 657,6	-0,5%	-19,1%
Bovespa	106 471,9	0,5%	1,6%
Nikkei225	28 175,9	0,9%	-2,1%
Shanghai Comp.	3 227,0	1,2%	-11,3%
S&P/ASX 200	7 015,6	0,6%	-5,8%
EUR/PLN	4,71	-0,1%	2,7%
USD/PLN	4,62	0,4%	14,6%
CHF/PLN	4,81	-0,2%	8,7%
EUR/USD	1,02	-0,5%	-10,4%
USD/JPY	135,01	1,4%	17,3%

FW20

	Wartość	Zmiana	
Kurs otwarcia	1 686	-17	-1,00%
Kurs zamknięcia	1 664	-14	-0,83%
Kurs min.	1 651	-17	-1,02%
Kurs max.	1 698	-6	-0,35%
Wolumen obrotu	25 706	149	0,58%
Otwarte pozycje	49 008	-728	-1,46%

Indeksy GPW

Indeks	Open	Low	High	Close	1D	Obrót
WIG20	1 685,3	1 643,0	1 696,4	1 652,1	-1,3%	695
WIG30	2 066,7	2 015,5	2 075,6	2 026,5	-1,1%	726
MWIG40	4 141,6	4 141,6	17 543,6	4 124,3	-0,1%	87
sWIG80	17 690,5	4 104,7	4 166,8	17 702,7	0,3%	63
WIG-PL	55 580,9	54 861,0	55 580,9	55 097,4	-0,9%	838
WIG	54 719,7	53 592,1	54 917,3	53 863,8	-0,9%	853

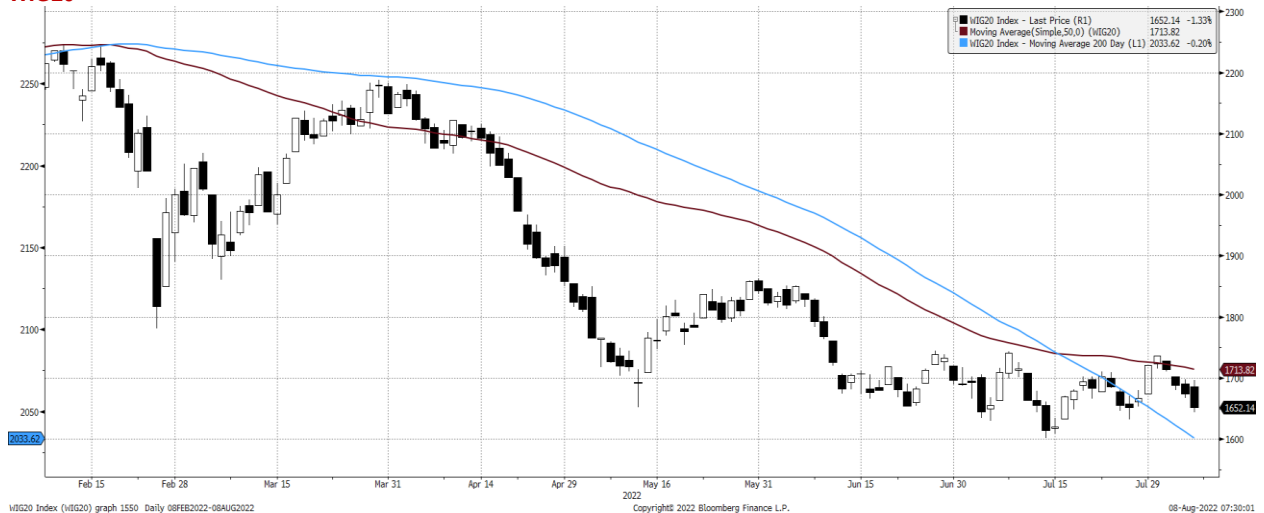
WIG20

	Close	MC	1D	YTD
Allegro	71,70	5 951	0,1%	-17,1%
Asseco Poland	25,87	27 337	-3,2%	-33,4%
CCC	41,00	2 250	-1,0%	-61,1%
CD Projekt	92,66	9 334	0,2%	-52,0%
Cyfrowy P.	19,30	12 343	-3,0%	-44,4%
Dino	366,70	35 951	-0,1%	-0,2%
JSW	47,76	5 608	2,1%	37,0%
Kęty	527,00	5 086	-3,1%	-13,6%
KGHM	109,00	21 800	-0,5%	-21,8%
LPP	8 910,00	16 521	-2,8%	-48,2%
mBank	217,80	9 238	0,8%	-49,7%
Orange	5,94	7 795	0,6%	-29,7%
Pekao	35,14	20 206	0,1%	-24,5%
Pepco	69,78	18 315	-0,3%	-42,8%
PGE	9,55	21 423	0,4%	18,4%
PGNIG	6,39	36 900	-3,0%	1,4%
PKN Orlen	70,16	30 008	-3,1%	-5,6%
PKO BP	24,03	30 038	0,3%	-46,5%
PZU	29,57	25 534	-1,8%	-16,4%
Santander Polska	226,40	23 136	-4,3%	-35,0%

mWIG40									
	Close	MC	1D	YTD		Close	MC	1D	YTD
11 bit st.	503,00	1 197	0,0%	-9,2%	Handlowy	59,00	7 709	-0,8%	0,0%
Alior	25,23	3 294	-1,9%	-53,9%	Huugue	22,08	1 860	0,4%	-12,0%
Amrest	19,40	4 259	2,4%	-30,0%	ING BSK	155,00	20 166	-2,9%	-41,9%
Asbis	15,33	851	-1,7%	-29,4%	Inter Cars	405,00	5 738	-0,2%	-14,4%
Asseco	44,70	2 320	-2,4%	-13,4%	Kernel	24,56	2 064	-6,2%	-58,2%
Azoty	43,72	4 337	2,9%	29,3%	Kruk	263,80	5 046	2,1%	-19,3%
Benefit	600,00	1 760	0,7%	-5,7%	Livechat	102,00	2 627	1,2%	-12,7%
BNP	60,00	8 856	-1,6%	-34,2%	Mabion	31,79	514	-2,2%	-48,0%
Bogdanka	49,80	1 694	-2,0%	55,6%	Mercator	60,70	646	-1,3%	-37,4%
Budimex	269,00	6 868	1,1%	18,5%	Millennium	3,70	4 489	-0,7%	-54,9%
Celon	18,40	939	3,5%	-44,5%	MoBruk	291,50	1 024	2,6%	-24,3%
Ciech	37,50	1 976	-1,4%	-10,7%	Neuca	800,00	3 536	0,6%	-4,8%
Comarch	184,20	1 498	-1,0%	2,3%	PKP Cargo	12,93	579	-2,0%	-7,8%
DataWalk	174,00	850	-0,5%	-23,0%	Polenergia	113,00	9 962	2,7%	53,5%
Develia	2,40	1 074	2,1%	-19,2%	Pracuj	55,60	3 796	1,1%	-23,3%
Dom Dev.	93,10	2 379	3,9%	-22,4%	Selvita	79,00	1 450	-1,3%	-3,7%
Enea	8,92	5 513	1,4%	4,8%	Tauron	3,12	5 463	1,5%	17,4%
Eurocash	11,60	1 614	-0,4%	7,0%	TEN	100,00	730	-1,2%	-71,3%
Fasmur	3,06	1 760	-4,3%	-8,6%	WP.PL	101,00	2 957	-1,4%	-28,4%
GPW	36,40	1 528	1,2%	-12,1%	XTB	21,62	2 538	-1,2%	28,8%

Surowce						
	Cena	1D	1W	MTD	YTD	1R
Ropa Brent [USD/bbl]	95,1	1,1%	-13,5%	-13,5%	22,3%	34,6%
Gaz USA HH [USD/MMBTu]	7,9	-3,1%	-4,3%	-4,3%	111,1%	90,2%
Gaz EU TTF 1M [EUR/MWh]	196,3	-1,5%	2,8%	2,8%	179,1%	357,6%
CO2 [EUR/t]	84,5	0,7%	7,9%	7,9%	5,3%	51,0%
Węgiel ARA [USD/t]	313,7	-4,8%	-19,2%	-19,2%	128,0%	120,6%
Miedź LME [USD/t]	7 862,5	1,8%	-0,9%	-0,9%	-19,3%	-17,0%
Aluminium LME [USD/t]	2 423,8	0,6%	-3,2%	-3,2%	-13,6%	-6,2%
Cynk LME [USD/t]	3 594,5	0,5%	5,3%	5,3%	0,1%	19,0%
Ołów LME [USD/t]	2 094,8	2,6%	2,8%	2,8%	-10,4%	-12,8%
Stal HRC [USD/t]	818,0	0,6%	-4,3%	-4,3%	-43,0%	-56,3%
Ruda żelaza [USD/t]	109,4	2,7%	2,0%	2,0%	-2,8%	-36,5%
Węgiel koksujący [USD/t]	226,0	1,8%	13,7%	13,7%	-35,7%	7,2%
Złoto [USD/oz]	1 772,4	-1,0%	0,4%	0,4%	-3,1%	2,7%
Srebro [USD/oz]	19,9	-1,2%	-2,1%	-2,1%	-14,5%	-14,6%
Platyna [USD/oz]	927,0	-0,6%	3,1%	3,1%	-4,3%	-5,9%
Pallad [USD/oz]	2 120,5	2,1%	-0,4%	-0,4%	10,9%	-19,4%
Bitcoin USD	23 347,3	3,4%	-2,1%	-1,8%	-50,3%	-46,6%
Pszenica [USD/bu]	776,8	-0,7%	-3,8%	-3,8%	0,8%	8,0%
Kukurydza [USD/bu]	608,0	1,0%	-1,3%	-1,3%	2,5%	9,5%
Cukier ICE [USD/lb]	17,9	2,2%	2,3%	2,3%	-2,3%	5,5%

WIG20



WIG20 Index (WIG20) graph 1550 Daily 08FEB2022-08AUG2022

Źródło: Bloomberg, Dom Maklerski BDM S.A.

Copyright © 2022 Bloomberg Finance L.P.

08-Aug-2022 07:30:01

S&P500



SPX Index (S&P 500 INDEX) 61598 Daily 08FEB2022-08AUG2022

Źródło: Bloomberg, Dom Maklerski BDM S.A.

Copyright © 2022 Bloomberg Finance L.P.

08-Aug-2022 07:30:01

Wydział Analiz i Informacji Dom Maklerski BDM S.A.

ul. 3-go Maja 23, 40-096 Katowice, Tel.: 032 208 14 35, analizy@bdm.com.pl

Opracowanie ma charakter czysto informacyjny i zostało opracowane na podstawie informacji uznanych przez autorów za wiarygodne. Zawarte w nim komentarze są subiektywnymi poglądami autorów. Opracowanie i zawarte w nim komentarze nie są podstawą żadnej rekomendacji kupna bądź sprzedaży w rozumieniu obowiązującego prawa i nie powinny być tak interpretowane. Publikowanie w prasie lub w Internecie całości lub części opracowania wymaga zgody sporządzających raport.

INFORMACJE ZE SPÓŁEK

Asseco Poland Asseco Poland szacuje skonsolidowany wynik netto przypisany akcjonariuszom jednostki dominującej za 2Q'22 na 140 mln PLN vs konsensus 134,2 mln PLN.

Grodno Spółka opublikowała szacunkowe wyniki za 1Q'22/23 (kwiecień-czerwiec'22).

Wybrane dane finansowe

	1Q'21/22	1Q'22/23	zmiana r/r
Przychody ze sprzedaży	241,3	266,4	10%
EBITDA	12,3	13,7	11%
EBIT	10,7	11,8	10%
Zysk netto	8,3	8,6	4%

Źródło: BDM, spółka

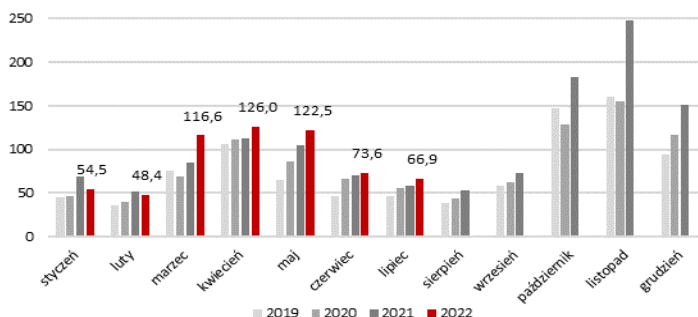
AmRest Przychody AmRestu w 2Q'22 wzrosły r/r o 30,4% do rekordowych 606 mln EUR - wstępne wyniki. Sprzedaż porównywalna zwiększyła się o 122,7%. Udział funkcjonujących restauracji w sieci grupy wyniósł na koniec czerwca 99,9%. AmRest poinformował, że odnotował dobre wyniki w większości krajów, z wyjątkiem Chin, gdzie miały miejsce tymczasowe zamknięcia restauracji i ograniczenia wynikające z polityki zero-COVID.

Big Cheese Studio Gra Big Cheese Studio "Cooking Simulator" trafi do Xbox Game Pass, czyli subskrypcyjnej usługi na konsolach Microsoftu. Wartość umowy pomiędzy Big Cheese a koncernem z Redmond to 600 tys. USD, co stanowi około 22 % zysku netto oraz około 17 % wartości przychodów netto spółki ze sprzedaży produktów, towarów i materiałów za ostatni rok obrotowy. Microsoft informował na początku tygodnia, że "Cooking Simulator" trafi do Xbox Game Pass 11 sierpnia. Xbox Game Pass to usługa, w ramach której gracze otrzymują dostęp do dużej bazy gier za stałą, comiesięczną opłatę.

Komentarz BDM: pozytywna informacja. W naszym ostatnim komentarzu ([link](#)) spodziewaliśmy się, że kwota za tą umowę może kształtować się w okolicach 0,5 mln USD. (Krzysztof Tkocz)

Oponeo.pl Szacunkowe przychody w lipcu'22 wyniosły ok. 66,9 mln PLN (+14,6% r/r).

Szacunkowe miesięczne przychody [mln PLN]



Źródło: BDM, spółka

Tauron Oddany niedawno do użytku blok energetyczny o mocy 910 megawatów w Jaworznie ma zapas węgla większy niż wymagają przepisy. Dysponuje też systemem wychwytywania zanieczyszczeń, które mogą znaleźć się w dostarczanej paliwie.

Tauron, Rafako Nowe Jaworzno Grupa Tauron – spółka zależna od Taurona, spółka E003B7 - spółka w 100% kontrolowana przez Rafako i konsorcjum Rafako i Mostostal Warszawa podpisały umowę mediacyjną, na podstawie której zostanie złożony wniosek o przeprowadzenie mediacji przed Sądem Polubownym przy Prokuraturii Generalnej RP.

Rafako otrzymało wyrok częściowy wydany przez sąd polubowny - trybunał arbitrażowy w sprawie sporu dotyczącego umowy na budowę bloku kogeneracyjnego w Wilnie.

PKN Orlen

- PKN Orlen oczekuje, że w 3Q'22 otoczenie makro w segmentach działalności będzie porównywalne z 2Q'22;
- Grupa obawia się, że zjawiska recesyjne w Europie mogą się nasilić w kolejnych miesiącach;
- PKN Orlen jest dobrej myśli jeśli chodzi o głosowanie akcjonariuszy na walnym zgromadzeniu, które ma zdecydować o przejęciu PGNiG;
- Spółka zakłada zakończenie rebrandingu około 250 stacji na Węgrzech i w Słowacji oraz ok. 100 stacji Grupy Lotos w Polsce do przełomu 2022 i 2023 roku.

-Marże rafinerijne zaczynają spadać. PKN Orlen kolejny kwartał z rządu notuje bardzo dobre wyniki. Jednak spowolnienie gospodarcze obniża prognozy. Widać to po marżach rafinerijnych. – Rzeczpospolita
 -Rekordowe zyski mają pomóc sfinansować wielkie plany prezesa Daniela Obajtka. Ale koncern boi się recesji i rządowych przymiarek do nadzwyczajnego podatku. – Dziennik Gazeta Prawna
 - Orlen próbuje tchnąć pesymizm w rynek. Dobre wyniki sprzedawcy paliw nie zachwycą kierowców narzekających na drożyznę. Orlen tłumaczy jednak, że rafinerie pracują na maksa, a otoczenie makroekonomiczne jest coraz słabsze. – Puls Biznesu

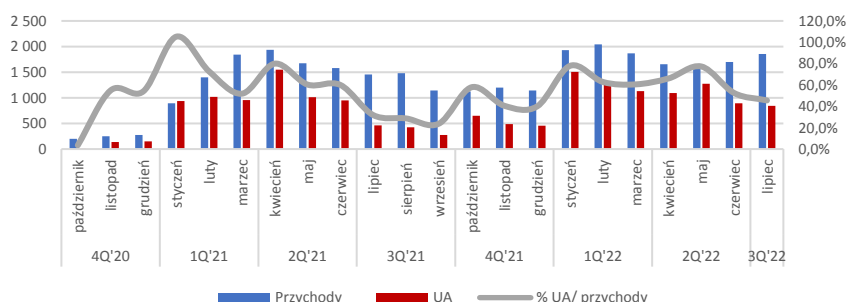
Artifex Mundi

W lipcu 2022 roku spółka rozpoznała 3,0 mln PLN przychodów ze sprzedaży produktów, co oznacza spadek o 3% w porównaniu do analogicznego okresu 2021 roku.

W ocenie spółki, w segmencie gier HOPA na spadek przychodów w analizowanym okresie kluczowy wpływ miał okresowy wzrost popytu w zeszłym roku na gry, związany z pandemią COVID-19 i wprowadzonymi w związku z nią obostrzeniami m.in. w przemieszczeniu się oraz brak premier nowych gier (w lipcu w 2021 roku swoją premierę miała wersja Xbox One/Xbox Series, PS4/PS5 i Nintendo Switch gry Lost Grimoires 3: The Forgotten Well).

W segmencie gier free-to-play sprzedaż była wyższa o 20% (tj. 342 tys. PLN) w porównaniu do analogicznego okresu 2021. Przychody z aplikacji Unsolved wyniosły 1 855 tys. PLN (wzrost o 400 tys. PLN r/r) a przychody z aplikacji Bladebound wyniosły 164 tys. PLN (spadek o 57 tys. PLN r/r).

„Unsolved” [tys.PLN]



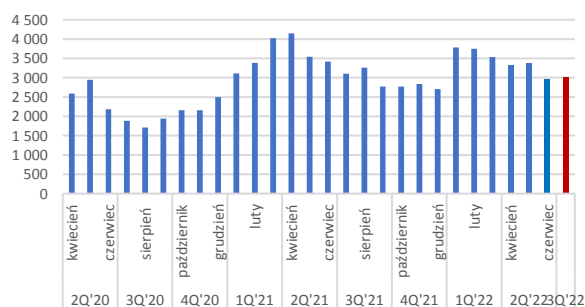
Źródło: Dom Maklerski BDM S.A., spółka

Szacunkowe przychody za lipiec 2022 [tys. PLN]

	Lipiec 2022	Lipiec 2021	zmiana r/r	zmiana r/r [%]
Przychody ze sprzedaży produktów	3 011	3 106	-95	-3%
Gry HOPA	972	1 369	-396	-29%
Gry premium	18	58	-40	69%
Gry F2P	2 021	1 679	342	20%
„Unsolved”	1 855	1 455	+400	27%
„Bladebound”	164	221	-57	-26%
Koszty akwizycji graczy	845	464	381	82%

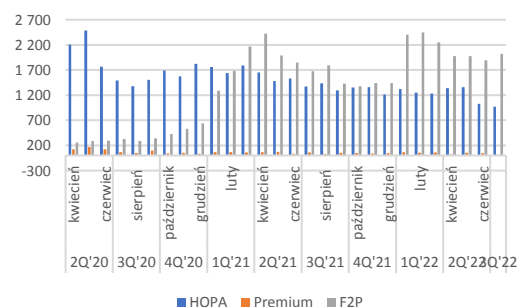
Źródło: Dom Maklerski BDM S.A., spółka

Przychody [tys.PLN]



Źródło: Dom Maklerski BDM S.A., spółka

Przychody w podziale na segmenty [tys.PLN]



Źródło: Dom Maklerski BDM S.A., spółka

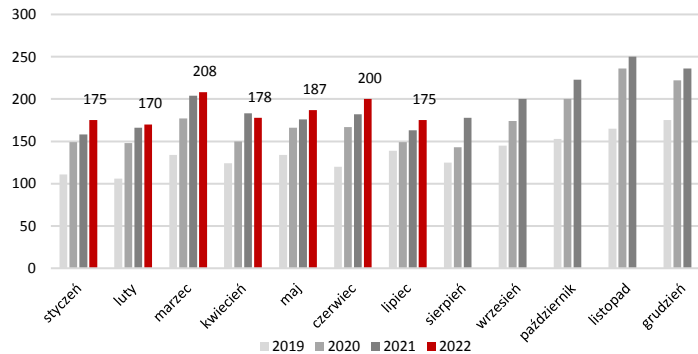
Komentarz BDM: pozytywne. Spółka w lipcu wypracowała 3,0 mln PLN przychodów, czyli 3% mniej r/r oraz +1,5% m/m. W minionym miesiącu gry HOPA wygenerowały 1,0 mln PLN (-29% r/r, -5,6% m/m), natomiast segment F2P wypracował 2,0 mln PLN (+20% r/r, +6,8% m/m). Pomimo dalszego spadku m/m UA (-5,4% m/m) do 0,8 mln PLN, pozytywnie zaskoczył nas monetizacja „Unsolved”, który wygenerował wzrost przychodów m/m poziom przychodów = 1,9 mln PLN (+27% r/r, +9,1% m/m). „Bladebound” dodał od siebie 0,2 mln PLN (-26% r/r, -13,2% m/m). „Unsolved” po oczyszczeniu o koszty UA wypracował 1,0 mln PLN co jest o 25,0% wyższym poziomem m/m i o 1,9% wyższym r/r. Łączne przychody ze wszystkich segmentów oczyszczone o UA wyniosły 2,2 mln PLN (+4,4% m/m, -18,0% r/r).

Bank Millennium Fitch obniżył długoterminowy rating IDR Banku Millennium do poziomu "BB" z "BBB-" wcześniej. Perspektywa ratingu jest stabilna.

mBank Fitch Ratings umieścił ratingi mBanku, tj. viability rating (indywidualny) bbb- i ratingi emitenta, w tym rating długoterminowy BBB-, na liście obserwacyjnej ze wskazaniem negatywnym (Rating Watch Negative - RWN).

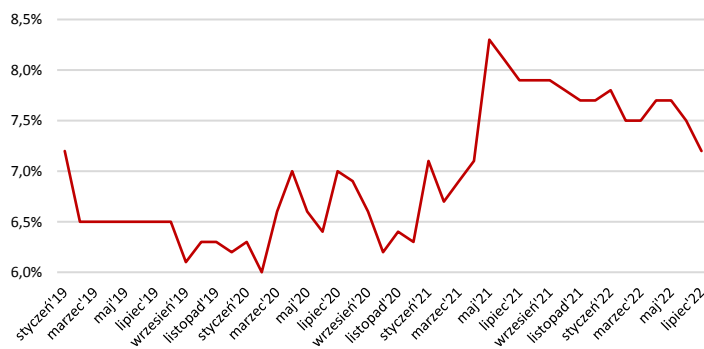
Action Szacunkowe obroty grupy w lipcu'22 wyniosły 175 mln PLN (+7,4% r/r). Marża w tym okresie wyniosła 7,2%.

Szacunkowe miesięczne obroty [mln PLN]



Źródło: BDM, spółka

Marża [%]



Źródło: BDM, spółka

Wielton Wielton zarejestrował w okresie styczeń-lipiec 2.520 nowe przyczepy i naczepy, czyli o 15,4% więcej r/r. W lipcu Wielton wydał 336 pojazdów wobec 388 w czerwcu. Udział firmy w rynku wyniósł 15,3% wobec 11,9% przed rokiem.

Gaming – podsumowanie wiadomości tygodnia

Gaming 01/08.2022-08/08.2022

	Link
Kraj	
Huuuge Games – rozpoczęcie przeglądu opcji strategicznych.	https://biznes.pap.pl/espi/pl/reports/view/2,516578
BoomBit – spółka w lipcu wypracowała 27,0 mln PLN przychodów.	https://biznes.pap.pl/espi/pl/reports/view/2,516789
11 bit studios – premiera gry „South of the Circle”.	https://tinyurl.com/f6psh3h2
CD Projekt - Cyberpunk: Edgerunners na pełnym zwiastunie.	https://tinyurl.com/yhu66znm
Big Cheese Studio - pełen zwrot kosztów produkcji gry Cooking Simulator VR na Oculus VR.	https://biznes.pap.pl/espi/pl/reports/view/2,516565
Techland - Dying Light 2 Drugi Rozdział nadciąga.	https://tinyurl.com/2p9bpf87
Vivid Games – szacunkowe wyniki za lipiec'22.	https://biznes.pap.pl/espi/pl/reports/view/2,516855
The Dust - Ja, Inkwizytor ma dużego wydawcę.	https://tinyurl.com/2p83srv9
Zagranica	
Tencent przejmie Ubisoft? Chiński gigant dąży do zwiększenia swoich udziałów.	https://tinyurl.com/mvhy5pwf
EA odpowiada na plotki dotyczące przejęcia. Spółka cieszy się z samodzielności.	https://tinyurl.com/mr3e3zc
EA podkreśla, że gry single-player są bardzo ważne dla firmy.	https://tinyurl.com/372v4jtv
Microsoft odpowiada Sony na zarzuty dotyczące ekskluzywności.	https://tinyurl.com/54wxfje8
Sony może negatywnie wpływać na przejęcie Activision Blizzard przez Microsoft.	https://tinyurl.com/ynzjxp8x
Xbox Cloud Gaming z coraz większym zainteresowaniem.	https://tinyurl.com/33hxb8b8
Activision Blizzard nie posiada wielkich hitów? Microsoft w zaskakujący sposób broni fuzji.	https://tinyurl.com/2p8tf8f8
Diablo 4 testowane przez pierwszych graczy. Produkcja zbiera „głównie pozytywne” opinie.	https://tinyurl.com/yeyy3m8v
Switch znajduje się w połowie swojego cyklu życia.	https://tinyurl.com/3np24f2d
World of Warcraft Mobile i Warcraft GO anulowane.	https://tinyurl.com/2p963yyt
505 Games z mocnymi grami na gamescom 2022.	https://tinyurl.com/579rnc4s

Źródło: Dom Maklerski BDM S.A., PAP, PPE.pl, Planetagracza.pl, stooq.pl, yahoo.com, gram.pl

Wydział Analiz i Informacji Dom Maklerski BDM S.A.

ul. 3-go Maja 23, 40-096 Katowice, Tel.: 032 208 14 35, analizy@bdm.com.pl

Opracowanie ma charakter czysto informacyjny i zostało opracowane na podstawie informacji uznanych przez autorów za wiarygodne. Zawarte w nim komentarze są subiektywnymi poglądami autorów. Opracowanie i zawarte w nim komentarze nie są podstawą żadnej rekomendacji kupna bądź sprzedaży w rozumieniu obowiązującego prawa i nie powinny być tak interpretowane. Publikowanie w prasie lub w Internecie całości lub części opracowania wymaga zgody sporządzających raport.

**Forever
Entertainment
(NC)**

Zmiana terminu publikacji raportu za 2Q'22 z 16.08.2022 na 09.08.2022.

Sygnis (NC)

Walne zgromadzenie Sygnis zdecyduje o podwyższeniu kapitału zakładowego z wyłączeniem prawa poboru poprzez emisję do 2,5 mln akcji serii D. Cena emisyjna wyniesie 2 PLN za akcję - wynika z projektów uchwał NWZ zwołanego na 2 września.

Bioceltix (NC)

Bioceltix rozpoczął fazę badawczą w badaniu klinicznym weterynaryjnym dotyczącym produktu BCX-CM-J przeznaczonego do leczenia zmian zwyrodnieniowych stawów u psów. Oznacza to, że badany produkt leczniczy weterynaryjny został podany pierwszym pacjentom.

Źródło: Dom Maklerski BDM S.A., spółki, PAP

WYDZIAŁ ANALIZ I INFORMACJI:

Maciej Bobrowski

Dyrektor Wydziału

tel. (032) 208 14 12

e-mail: maciej.bobrowski@bdm.pl

[strategia, przemysł, media/rozrywka, TMT](#)

Krzysztof Pado

Zastępca Dyrektora

Doradca Inwestycyjny

tel. (032) 208 14 35

e-mail: krzysztof.pado@bdm.pl

[oil&gas, budownictwo, materiały budowlane, deweloperzy](#)

Krzysztof Tkocz

Analityk rynku akcji

tel. (032) 208 14 38

e-mail: krzysztof.tkocz@bdm.pl

[gry komputerowe](#)

Anna Madziar

Młodszy analityk rynku akcji

tel. (032) 208 14 35

e-mail: anna.madziar@bdm.pl

Kajetan Sroczyński

Młodszy analityk rynku akcji

tel. (032) 208 14 38

e-mail: kajetan.sroczynski@bdm.pl

WYDZIAŁ OBSŁUGI KLIENTÓW INSTYTUCJONALNYCH:

Leszek Mackiewicz

Dyrektor Wydziału

tel. (022) 62-20-848

e-mail: leszek.mackiewicz@bdm.pl

Tomasz Ilczyszyn

tel. (022) 62-20-854

e-mail: tomasz.ilczyszyn@bdm.pl

Maciej Fink-Finowicki

tel. (022) 62-20-855

e-mail: maciej.fink-finowicki@bdm.pl

Piotr Komorowski

tel. (022) 62-20-851

e-mail: piotr.komorowski@bdm.pl

Nota prawna:

Opracowanie nie jest podstawą żadnej rekomendacji kupna bądź sprzedaży w rozumieniu obowiązującego prawa i nie powinien być tak interpretowany. BDM nie ponosi odpowiedzialności za decyzje inwestycyjne podjęte na podstawie niniejszego raportu ani za szkody poniesione w wyniku tych decyzji inwestycyjnych. Materiał ma charakter czysto informacyjny, a podmioty opisywane w opracowaniu są dobrane subiektywnie przez autora.

Niniejszy raport został po raz pierwszy udostępniony klientom BDM 08.08.2022 roku, 07:45 CEST.

Raport skierowany jest do wszystkich klientów, z którymi Dom Maklerski BDM S.A. (dalej: BDM) zawarł Umowę o świadczenie usług maklerskich na podstawie Regulaminu świadczenia usług maklerskich przez Dom Maklerski BDM S.A. lub Umowę o świadczenie usług maklerskich dla klientów, których rachunek papierów wartościowych prowadzony jest przez bank depozytariusz. Niniejszy raport, przy wykorzystaniu medialnych kanałów dystrybucji, może dotrzeć również do innych podmiotów na podstawie decyzji Dyrektora Wydziału Analiz. Nie może być on jednak publikowany bądź powielany bez uprzedniej pisemnej zgody BDM, w szczególności nie może zostać przekazany lub wydany osobom w USA, Australii, Kanadzie, Japonii.

Opracowanie ma charakter informacyjny i nie stanowi reklamy ani nie stanowi oferty lub zaproszenia do subskrypcji lub zakupu instrumentów finansowych.

Inwestor powinien mieć świadomość, że każda decyzja inwestycyjna na rynku kapitałowym jest obciążona szeregiem ryzyk, które mogą finalnie skutkować poniesieniem przez niego straty finansowej. Stopa zwrotu z poszczególnych inwestycji może ulegać wahanom w zależności od różnych czynników, na które inwestor nie będzie miał wpływu. Dlatego, klient podejmujący pojedynczą decyzję inwestycyjną powinien nie tylko sprawdzić aktualność i poprawność poszczególnych założeń dokonanych przez analityka w raporcie ale i dokonać niezależnej oceny i przeprowadzić własne analizy (bazujące także na innych scenariuszach niż przedstawione przez analityka) uwzględniając poziom akceptowalnego przez siebie ryzyka. Decydując się na aktywność na rynku kapitałowym, inwestor powinien uwzględnić, że struktura portfelową inwestycji (dywersyfikacja inwestycji poprzez posiadanie więcej niż jednego instrumentu finansowego) może redukować ryzyko ekspozycji na poszczególny instrument przynoszący negatywną stopę zwrotu w danym okresie. Jednocześnie jednak, może to prowadzić do ograniczenia dodatknej stopy zwrotu jaką inwestor mógłby osiągnąć na pojedynczym instrumencie finansowym w danym okresie czasowym. Inwestor powinien być świadomy, że struktura portfelową inwestycji i jakkolwiek strategia inwestycyjna dla rynku akcji nie gwarantuje osiągnięcia przez niego dodatknej stopy zwrotu i nie chroni go przed finalnym poniesieniem straty.

W opinii BDM, niniejsze opracowanie zostało sporządzone z zachowaniem zasad metodologicznej poprawności i obiektywizmu na podstawie ogólnodostępnych informacji, które BDM uważa za wiarygodne. Źródła informacji wykorzystane w raporcie to wszelkie dane na temat przedmiotowych instrumentów finansowych dostępne analitykowi, w tym m.in. raporty okresowe i bieżące spółki, raporty okresowe i bieżące podmiotów wykorzystanych do wyceny porównawczej, raporty branżowe, informacje prasowe, inne. BDM nie gwarantuje jednak dokładności ani kompletności opracowania, w szczególności w przypadku gdy informacje, na których oparto rekomendacje okazały się niedokładne, niewyczerpujące lub nie w pełni odzwierciedlały stan faktyczny. Przedstawione prognozy są oparte wyłącznie o analizę przeprowadzoną przez BDM bez uzgodnień ze spółkami ani z innymi podmiotami i opierają się na szeregu założeń, które w przyszłości mogą okazać się nietrafne. BDM nie udziela żadnego zapewnienia, że podane prognozy się sprawdzą.

W opinii BDM niniejszy dokument został sporządzony z zachowaniem należytej staranności i rzetelności.

Analityk (analitycy) sporządzający niniejszy dokument otrzymuje wynagrodzenie stałe a Zarząd BDM ma prawo przyznać mu wynagrodzenie dodatkowe. Dodatkowe wynagrodzenie może być pośrednio uzależnione od wyników pozostałych usług oferowanych przez BDM, w tym usługi bankowości inwestycyjnej, jednak nie jest ono bezpośrednio uzależnione od wyników finansowych pochodzących ze świadczenia innych usług, w tym bankowości inwestycyjnej, które były lub mogły być uzyskiwane przez BDM.

Inwestor powinien zakładać, że BDM świadczył, świadczy lub może złożyć ofertę świadczenia usług spółce lub innym spółkom wymienionym w niniejszym raporcie.

BDM nie ma obowiązku podejmowania jakichkolwiek działań, które miałyby spowodować, że instrumenty finansowe, będące przedmiotem wyceny zawartej w niniejszym dokumencie będą wycenione przez rynek zgodnie z ewentualną wyceną zawartą w niniejszym dokumencie.

Inwestor powinien zakładać, że pracownicy BDM lub pełnomocnicy oraz akcjonariusze, mogą posiadać długie lub krótkie pozycje w akcjach emitenta lub innych instrumentach finansowych powiązanych z akcjami emitenta, w szczególności dotyczy to sytuacji posiadania nie więcej niż 5% kapitału, i mogą dokonywać nimi transakcji również jako pełnomocnik. Każda z wyżej wymienionych osób mogła dokonać transakcji dotyczącej przedmiotowych instrumentów finansowych przed wydaniem niniejszej publikacji. Jednocześnie jednak przedmiotowe instrumenty z chwilą rozpoczęcia prac nad raportem są wpisywane na listę restrykcyjną dla pracowników Wydziału Analiz.

W opinii BDM niniejsze opracowanie zostało sporządzone z wykluczeniem jakiegokolwiek konfliktu interesów, który mógłby wpłynąć na jego treść. BDM posiada regulacje wewnętrzne, które mają na celu zapobieganie konfliktom interesów w przypadku rekomendacji lub innych opracowań Wydziału Analiz. Odbiorca raportu może zapoznać się z zasadami obowiązującymi w BDM poprzez stronę internetową BDM, w szczególności odnoszącymi się do:

- zarządzania konfliktami interesów, przyjmowania i przekazywania zgłoszeń - informacje znajdują się pod adresem: <https://www.bdm.pl/o-nas/o-domu-maklerskim-bdm/zasady-mifid-fatca-skargi-sprawozdania-i-dokumenty-archiwalne>
- powiązań BDM z emitentami notowanymi na GPW, NewConnect, Catalyst z tytułu wykonywania na ich rzecz przez BDM funkcji animatora w celu wspomagania płynności obrotu instrumentami finansowymi - informacje znajdują się pod adresami:
<https://www.gpw.pl/animatorzy-emitenta>
<https://www.gpw.pl/animatorzy-rynku>
<https://newconnect.pl/czlonkowie-animatorzy-rynku>
<https://gpwcatalyst.pl/uczestnicy-catalyst-lista-animatorow>

Nadzór nad BDM sprawuje Komisja Nadzoru Finansowego.