

Redaktor wydania: Anna Madziar / Krzysztof Kocoz

KOMENTARZ PORANNY

WIG 20 testuje opór na 1 700 pkt.

Podczas wczorajszej WIG20 próbował pokonać opór na 1 700 pkt, finalnie zamknął się na 1695 pkt (+0,9%). Szeroki rynek WIG również urosł o 0,9%. mWIG40 zanotował wzrost o 1,1%, a sWIG80 o 1%. Obroty na GPW wyniosły 0,84 mld PLN, z czego 0,65 mld przypadło na blue chipy. W ujęciu sektorowym zyskało 12 z 15 indeksów. Najmocniej wrosły WIG Leki (+4,8%) oraz WIG Chemia (+4,2%). Najbardziej stratne były WIG Spożywczy (-2,4%) oraz WIG Odzież (-0,4%). Gorzej poradziły sobie zachodnioeuropejskie indeksy, które w oczekiwaniu na dzisiejszy komunikat EBC lekko straciły. Na koniec sesji w środę DAX spadł o 0,2%, CAC 40 stracił 0,3%, a FTSE zmniejszył o 0,4%. EBC rozważa podwyżkę stóp procentowych o 50 pb. Decyzja zostanie podjęta dzisiaj o 14:15, konferencja odbędzie się o 14:45. Za oceanem dobre wyniki spółek są wsparciem dla całego Wall Street. Dow Jones Industrial zyskał 0,6%, S&P 500 urosł o 0,6%, a Nasdaq wzrósł o 1,6%. Złotówka się umocniła względem dolara, amerykańską walutę kupimy w czwartek rano za 4,67 PLN, euro natomiast kosztuje 4,77 PLN. Złoto spadło poniżej poziomu 1 700 USD/oz. Cena Bitcoina po paru bardzo mocno wzrostowych dniach uległa korekcie, obecnie kryptowaluta jest notowana poniżej 23 tys. USD. Ropa WTI utrzymuje poziom poniżej 100 USD za baryłkę, ropa Brent kosztuje rano 106 USD za baryłkę. Dzisiaj oprócz decyzji EBC ws. stóp procentowych zostanie podany o 9:00 wskaźnik dobrobytu wg BIEC w Polsce, oraz o 10:00 dowiemy się jakie były wyniki sprzedaży detalicznej i produkcji budowlano-montażowej w kraju w czerwcu. W czwartek nastroje na azjatyckich indeksach są mieszane, Hang Seng spada powyżej 1%, za to Nikkei 225 delikatnie rośnie. Kontrakty futures na S&P 500 utrzymują się blisko wczorajszego poziomu zamknięcia. Notowania w Europie rozpoczynają kontrakty na DAX wzrostem o ok. 0,5%.

Kajetan Sroczyński

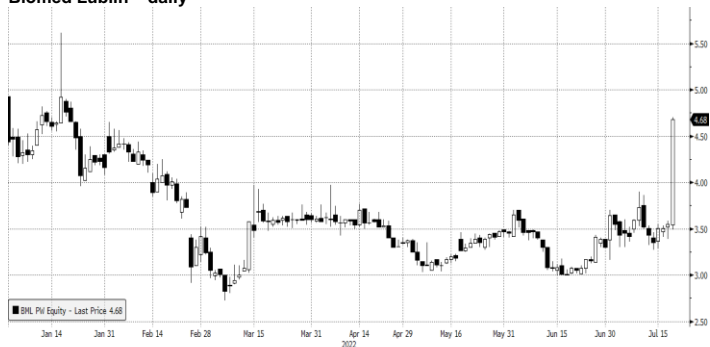
SKRÓT INFORMACJI ZE SPÓŁEK

- **PZU:** Spółka szacuje, że zdarzenia jednorazowe w Pekao i Alior Banku obniżą wynik finansowy grupy o ok. 2.748 mln PLN;
- **Alumetel:** EBITDA spółki wzrosła w 2Q'22 o 66% r/r do 88,8 mln PLN - szacunki;
- **Instal Kraków:** Spółka szacuje, że w 2Q'22 osiągnęła 5,3 mln PLN zysku netto;
- **KGHM:** Sprzedaż miedzi przez grupę KGHM wyniosła w czerwcu'22 63,8 tys. ton; spadek r/r o 3%;
- **JSW:** Rada nadzorcza spółki za zasileniem funduszu stabilizacyjnego kwotą do 1 mld PLN;
- **PGE:** Spółka otrzymała promesę koncesji z URE dla projektu magazynu energii w Żarnowcu;
- **PKN Orlen, Lotos:** WZ Grupy Lotos zgodziło się na połączenie spółki z PKN Orlen;
- **Mabion:** Spółka rozszerzyła zakres współpracy z Novavax;
- **Grupa Azoty:** Grupa chce kupić udziały w kapitale zakładowym Solarfarm Brzezinka;
- **Biomed Lublin:** Spółka ma dostarczyć swój produkt do Holandii; łączna wartość zamówień to ok. 49 mln PLN;
- **Boryszew:** Udział komponentów do aut elektrycznych wzrośnie do 50% produkcji w 2023 r.;
- **Krynicki Recykling:** SCR-Sibelco ogłosił wezwanie do sprzedaży 1.075.857 akcji Krynicki Recykling po 23 PLN/szt.;
- **OT Logistic:** Spółka chce wypłacić 13,1 mln PLN dywidendy;
- **Forever Entertainment (NC):** Spółka w 2Q'22 wypracowała 5,7 mln PLN zysku netto (szacunki) – pozytywne [komentarz BDM];
- **PointPack (NC):** Sprzedaż w 2Q'22 wzrosła 23,3% r/r;
- **InteliWise (NC):** Efecte zamierza ogłosić wezwanie do sprzedaży 451.686 akcji InteliWise po cenie 3,99 PLN.

WYKRES DNIA

Najmocniejszą spółką na GPW podczas wczorajszych notowań był Biomed Lublin, który zyskał 32,0% po informacji o zawarciu umowy z holenderską firmą farmaceutyczną BModesto umową dotyczącą współpracy w zakresie rejestracji, dostawy i dystrybucji produktu leczniczego Onko BCG 50 oraz Onko BCG 100. Łączna minimalna wartość zamówień w pierwszych pięciu latach obowiązywania umowy została określona na ok. 10,3 mln EUR, czyli ok. 49 mln PLN.

Biomed Lublin – daily



BML, Plw Equity - Last Price 4.68
Źródło: Dom Maklerski BDM S.A., Bloomberg

Notowania: środa, 20 lipca 2022

	Wartość	Zmiana	
		1D	YTD
WIG20	1 694,6	0,9%	-25,2%
WIG30	2 075,1	0,9%	-24,9%
mWIG40	4 053,8	1,1%	-23,4%
sWIG80	17 080,6	1,0%	-14,8%
WIG	53 733,5	0,9%	-22,5%
NC Index	286,4	0,6%	-26,5%
WIG Banki	5 183,6	0,4%	-40,0%
WIG Bud	3 628,4	0,6%	-3,6%
WIG Chemia	11 068,2	4,2%	12,7%
WIG Dew	2 475,6	0,0%	-12,9%
WIG Energia	3 137,8	-0,2%	29,9%
WIG Games	12 765,7	0,3%	-42,8%
WIG IT	4 021,8	1,1%	-14,5%
WIG Media	6 410,4	2,3%	-26,8%
WIG Paliwa	6 506,8	1,0%	0,2%
WIG Spoz	2 531,7	-2,4%	-43,5%
WIG Surowce	3 963,8	2,4%	-12,7%
WIG Odzież	5 651,7	-0,4%	-40,4%
DAX	13 282,0	-0,2%	-16,4%
FTSE100	7 264,3	-0,4%	-1,6%
CAC40	6 184,7	-0,3%	-13,5%
BUX	41 139,3	1,0%	-18,9%
S&P500	3 959,9	0,6%	-16,9%
DJIA	31 874,8	0,2%	-12,3%
Nasdaq Comp	11 897,7	1,6%	-24,0%
Bovespa	98 286,8	0,0%	-6,2%
Nikkei225	27 680,3	2,7%	-3,9%
Shanghai Comp.	3 304,7	0,8%	-9,2%
S&P/ASX 200	6 759,2	1,6%	-9,2%
EUR/PLN	4,77	0,4%	4,1%
USD/PLN	4,68	0,9%	16,1%
CHF/PLN	4,81	0,4%	8,8%
EUR/USD	1,02	-0,5%	-10,4%
USD/JPY	138,26	0,2%	20,1%

FW20

	Wartość	Zmiana	
Kurs otwarcia	1 698	43	2,60%
Kurs zamknięcia	1 689	12	0,72%
Kurs min.	1 670	29	1,77%
Kurs max.	1 698	21	1,25%
Wolumen obrotu	32 298	2 028	6,70%
Otwarte pozycje	43 702	970	2,27%

Indeksy GPW

Indeks	Open	Low	High	Close	1D	Obrót
WIG20	1 688,5	1 678,7	1 701,9	1 694,6	0,9%	649
WIG30	2 078,1	2 055,2	2 082,6	2 075,1	0,9%	696
MWIG40	4 023,7	16 960,7	17 080,6	4 053,8	1,1%	115
sWIG80	16 998,4	4 008,4	4 054,9	17 080,6	1,0%	62
WIG-PL	54 850,4	54 591,6	54 997,3	54 997,3	1,0%	825
WIG	53 742,9	53 258,5	53 859,0	53 733,5	0,9%	837

WIG20

	Close	MC	1D	YTD
Allegro	27,49	29 054	6,3%	-29,3%
Asseco Poland	74,40	6 175	0,6%	-13,9%
CCC	47,99	2 633	2,4%	-54,5%
CD Projekt	94,40	9 510	0,4%	-51,1%
Cyfrowy P.	20,74	13 264	3,2%	-40,3%
Dino	328,80	32 236	0,4%	-10,5%
JSW	52,00	6 105	0,0%	49,1%
KGHM	107,60	21 520	3,0%	-22,8%
Lotos	74,10	13 699	1,5%	21,5%
LPP	9 850,00	18 264	-1,0%	-42,7%
mBank	209,00	8 865	1,0%	-51,8%
Orange	6,33	8 312	1,9%	-25,0%
Pekao	77,20	20 263	0,3%	-36,7%
Pepco	34,50	19 838	-0,2%	-25,8%
PGE	10,52	23 604	-0,1%	30,5%
PGNIG	5,56	32 116	-1,1%	-11,8%
PKN Orlen	74,10	31 693	1,8%	-0,3%
PKO BP	26,44	33 050	-0,2%	-41,2%
PZU	30,00	25 906	0,2%	-15,1%
Santander Polska	230,40	23 544	-1,0%	-33,9%

mWIG40					Surowce				
	Close	MC	1D	YTD	Close	MC	1D	YTD	
11 bit st.	474,00	1 128	-0,8%	-14,4%	Huuuge	18,00	1 516	1,4%	-28,3%
Alior	25,05	3 270	2,4%	-54,2%	ING BSK	157,60	20 504	3,0%	-41,0%
Amrest	18,20	3 996	1,1%	-34,3%	Inter Cars	395,00	5 596	0,0%	-16,5%
Asbis	13,77	764	-0,1%	-36,5%	Kernel	26,12	2 195	-2,5%	-55,5%
Asseco	39,80	2 065	3,1%	-22,9%	Kęty	539,00	5 201	0,6%	-11,6%
Azoty	43,96	4 361	4,1%	30,1%	Kruk	256,00	4 897	1,8%	-21,7%
Benefit	560,00	1 643	3,3%	-11,9%	Livechat	100,00	2 575	2,9%	-14,4%
Bogdanka	56,00	1 905	-0,7%	75,0%	Mabion	32,88	531	4,1%	-46,2%
Budimex	232,00	5 923	1,1%	2,2%	Mercator	68,36	728	-5,1%	-29,5%
Celon	16,26	830	-1,7%	-51,0%	Millennium	3,61	4 374	2,3%	-56,0%
Ciech	38,50	2 029	6,6%	-8,3%	Mo-Bruk	300,00	1 054	0,3%	-22,1%
Comarch	164,80	1 340	-1,1%	-8,4%	Neuca	780,00	3 448	-1,0%	-7,1%
Datawalk	139,98	684	2,9%	-38,1%	PKP Cargo	11,48	514	0,3%	-18,1%
Develia	2,41	1 076	0,2%	-19,0%	Polenergia	114,00	10 050	1,1%	54,9%
Dom Dev.	78,40	2 003	0,5%	-34,7%	Pracuj.pl	52,50	3 584	1,2%	-27,6%
Enea	9,59	5 927	-1,7%	12,7%	Selvita	69,40	1 274	-0,7%	-15,4%
Eurocash	10,85	1 510	-0,9%	0,1%	Tauron	3,42	5 994	-1,2%	28,9%
Famur	3,14	1 803	4,6%	-6,3%	TEN	107,60	786	0,7%	-69,2%
GPW	36,80	1 545	0,0%	-11,2%	WP.PL	102,20	2 991	3,5%	-27,5%
Handlowy	56,70	7 408	0,5%	-3,9%	XTB	21,40	2 512	-1,7%	27,5%

	Cena	1D	1W	MTD	YTD	1R
Ropa Brent [USD/bbl]	106,1	-1,1%	6,6%	-7,6%	36,5%	46,9%
Gaz USA HH [USD/MMBTu]	7,8	7,5%	16,7%	44,0%	109,3%	97,2%
Gaz EU TTF 1M [EUR/MWh]	155,0	0,4%	-14,1%	7,3%	120,4%	340,9%
CO2 [EUR/t]	78,6	-5,7%	-6,0%	-12,6%	-2,0%	53,6%
Węgiel ARA [USD/t]	377,0	0,5%	-4,6%	1,9%	174,0%	185,4%
Miedź LME [USD/t]	7 358,0	1,4%	0,6%	-10,9%	-24,5%	-20,9%
Aluminium LME [USD/t]	2 434,8	2,3%	3,9%	0,4%	-13,2%	-0,6%
Cynk LME [USD/t]	3 084,0	1,7%	1,5%	-3,1%	-14,1%	4,8%
Ołów LME [USD/t]	2 045,3	2,6%	3,8%	7,4%	-12,5%	-12,6%
Stal HRC [USD/t]	915,0	0,0%	-0,9%	-1,6%	-36,2%	-48,6%
Ruda żelaza [USD/t]	102,1	-1,0%	-7,4%	-21,5%	-9,2%	-53,1%
Węgiel koksujący [USD/t]	245,7	2,4%	-0,7%	-18,7%	-30,1%	18,0%
Złoto [USD/oz]	1 692,4	-1,1%	-2,6%	-6,5%	-7,5%	-6,1%
Srebro [USD/oz]	18,6	-1,0%	-3,2%	-8,8%	-20,2%	-26,1%
Platyna [USD/oz]	859,6	-1,8%	-0,2%	-5,4%	-11,3%	-20,4%
Pallad [USD/oz]	1 866,0	0,6%	-5,3%	-2,6%	-2,4%	-29,7%
Bitcoin USD	22 930,9	-1,3%	16,9%	19,9%	-51,2%	-28,6%
Pszenszczyzna [USD/bu]	822,5	1,3%	3,0%	-5,3%	6,7%	15,7%
Kukurydza [USD/bu]	588,0	-1,5%	-20,5%	-20,9%	-0,9%	2,8%
Cukier ICE [USD/lb]	18,7	-0,9%	-2,5%	0,9%	1,7%	16,5%

WIG20



WIG20 Index (WIG20) graph 1550 Daily 21JAN2022-21JUL2022
Źródło: Bloomberg, Dom Maklerski BDM S.A.

Copyright© 2022 Bloomberg Finance L.P.

21-Jul-2022 07:26:44

S&P500



SPX Index (S&P 500 INDEX) G1598 Daily 21JAN2022-21JUL2022
Źródło: Bloomberg, Dom Maklerski BDM S.A.

Copyright© 2022 Bloomberg Finance L.P.

21-Jul-2022 07:27:10

INFORMACJE ZE SPÓLEK

PZU	Spółka szacuje, że zdarzenia jednorazowe w Pekao i Alior Banku obniżą skonsolidowany wynik finansowy grupy o ok. 2.748 mln PLN, z czego około 403 mln PLN zostanie rozpoznane w wyniku za 1H'22.
Alumetal	Spółka szacuje, że w 2Q'22 wypracowała 946,8 mln PLN przychodów ze sprzedaży (+75% r/r). Skonsolidowana EBITDA spółki w 2Q'22 wzrosła o 66% r/r do 88,8 mln PLN. Zysk netto zwiększył się w tym czasie o 72% i wyniósł 66,2 mln PLN. Znormalizowany zysk netto wyniósł 61,9 mln PLN (+61% r/r).
Instal Kraków	Spółka szacuje, że w 2Q'22 miała 88,1 mln PLN przychodów, 3,7 mln PLN EBITDA, 6,2 mln PLN zysku brutto oraz 5,3 mln PLN zysku netto.
KGHM	Sprzedaż miedzi przez grupę wyniosła w czerwcu'22 63,8 tys. ton i była niższa r/r o 3%. Produkcja miedzi płytnej KGHM wyniosła w tym czasie 58,1 tys. ton, co oznacza spadek r/r o 11%.
JSW	Rada nadzorcza spółki pozytywnie zaopiniowała wniosek zarządu spółki i zgodziła się na zasilenie JSW Stabilizacyjnego Funduszu Inwestycyjnego Zamkniętego środkami do kwoty 1 mld PLN. Zasilenie funduszu planowane jest w pierwszej połowie sierpnia.
PGE	Spółka otrzymała z URE promesę koncesji na magazynowanie energii dla projektu magazynu energii w Żarnowcu o mocy powyżej 200 MW.
PKN Orlen, Lotos	Nadzwyczajne walne zgromadzenie Grupy Lotos zgodziło się na połączenie spółki z PKN Orlen poprzez przeniesienie całego jej majątku na Orlen w zamian za akcje nowej emisji. PKN Orlen zawarł porozumienie ze Skarbem Państwa w związku z planowanym połączeniem z Grupą Lotos. Akcjonariusze Lotosu za uchwałą dotyczącą fuzji oddali aż 98,9% głosów. To połowa sukcesu. W czwartek w tej sprawie wypowiedzą się udziałowcy Orlenu. Przed rozpoczęciem obrad płocki koncern zaciągnął nowe i istotne zobowiązania wobec Skarbu Państwa. – Parkiet
Mabion	Spółka podpisała z Novavax rozszerzenie zakresu umowy produkcyjnej. SOW#7 obejmuje wytworzenie przez spółkę banków komórkowych niosących struktury genetyczne, które będą służyć do realizacji procesów produkcyjnych substancji czynnej jednego z preparatów firmy Novavax.
Grupa Azoty	Grupa zawarła z VSB Holding GmbH, Januszem Franciszkiem Siemieńcem oraz Solarfarm Brzezinka umowę o prowadzenie negocjacji wraz z wyłączością na ich prowadzenie, dotyczących potencjalnego nabycia 100% udziałów w kapitale zakładowym Solarfarm Brzezinka. Strony są zainteresowane współpracą przy projekcie budowy elektrowni fotowoltaicznej "Brzezinka" o mocy około 270 MWp.
Biomed Lublin	Spółka zawarła z holenderską firmą farmaceutyczną BModesto umowę dotyczącą współpracy w zakresie rejestracji, dostawy i dystrybucji produktu leczniczego Onko BCG 50 oraz Onko BCG 100. Łączna minimalna wartość zamówień w pierwszych pięciu latach obowiązywania umowy została określona na ok. 10,3 mln EUR, czyli ok. 49 mln PLN.
Boryszew	Udział komponentów do samochodów elektrycznych wzrośnie do 50% produkcji zakładów segmentu motoryzacyjnego Grupy Boryszew w 2023 r., w porównaniu do ok. 40% obecnie.
Molecure	Spółka zawarła z Galapagos umowę przejściową, w której doprecyzowano kwestie techniczne i formalno-prawne związane z przejściem części OATD-01. Okres wypowiedzenia umowy licencyjnej został skrócony do 20.07.22.
Krynicki Recykling	SCR-Sibelco ogłosił wezwanie do sprzedaży 1.075.857 akcji Krynicki Recykling, stanowiących 6,2% ogólnej liczby głosów na walnym zgromadzeniu, po cenie 23 PLN za akcję.
OT Logistics	Nowy projekt uchwały WZ przewiduje wypłatę 13,1 mln PLN dywidendy (1,0 PLN na akcję w przypadku zarejestrowania akcji serii E w KDPW przed dniem dywidendy, w przeciwnym razie 1,09 PLN na akcję).
CFI Holding	Przychody ze sprzedaży w 2Q'22 wyniosły ok. 57,2 mln PLN (+74% r/r).
Esotiq & Henderson, Oponeo.pl	Spółki uruchomiły stronę internetową Vosedo.com – multibrandową platformę sprzedaży bielizny. Esotiq i Oponeo.pl mają po 33% akcji nowej spółki, Patronado Limited objęło 32% akcji, a p. Sławomir Rybka 2%.
Skotan	Skotan, producent suplementów diety, pozyskał 39 mln PLN od 432 inwestorów. Zastrzyk gotówki pomoże m.in. w spłacie zadłużenia oraz dalszym rozwoju biznesu. Jednocześnie trwają przygotowania na nadchodzące trudne czasy. – Parkiet

Forever Entertainment (NC)

W dniu wczorajszym przed sesją spółka opublikowała szacunkowe wyniki za 2Q'22:

Szacunkowe wyniki za 2Q'2022 [mln PLN]

	2Q'21	2Q'22S	zmiana r/r
Przychody netto ze sprzedaży produktów	5,0	17,7	256,0%
EBIT	-1,6	6,6	-
Zysk netto	-0,6	5,7	-

Źródło: Dom Maklerski BDM S.A., spółka

- powyższe wyniki szacunkowe wypracowane w 2Q'22, po raz pierwszy zawierają rezerwę w wysokości 1,2 mln PLN utworzoną na przyszłe zobowiązania z tytułu podziału zysków "revenue share" ze sprzedaży gier;
- wzrost zaprezentowanych szacunkowych przychodów i zysków w głównej mierze jest wynikiem osiągnięcia przychodów ze sprzedaży gry pt. "THE HOUSE OF THE DEAD: Remake", która miała premierę 7 kwietnia 2022 roku na konsoli Nintendo Switch. Gra jest obecnie dostępna w wersji elektronicznej na platformach: Steam, GOG, XboxOne, PlayStation 4 i Google Stadia oraz w wydaniach fizycznych i kolekcjonerskich.

Komentarz BDM: jesteśmy pozytywnie zaskoczeni szacunkowymi wynikami spółki za 2Q'22. W naszym ostatnim raporcie ([Forever Entertainment Kupuj 8,0 PLN](#)) prognozowaliśmy niższe wyniki i to przy założeniu innych ważnych debiutów w 2Q'22, które jednak nie miały miejsca w tym okresie. Stąd też, jesteśmy pozytywnie zaskoczeni wynikami gry „The House of The Dead: Remake”, która według naszych szacunków sprzedała się w omawianym okresie na poziomie ok. 130 tys. kopii – uwzględniając przedpłaty i otrzymane zaliczki (vs nasze założenia 240 tys. w całym 2022r., 11,5 mln PLN przychodu w całym 2022r. z tego 3,8 mln PLN dla FOR). Ponadto pozytywnie zaskoczył nas podział przychodów z deweloperem gier i właścicielem IP, według naszych szacunków w 2Q'22 kształtuje się on na poziomie ok. 35% (vs 67% nasze założenia z ostatniej rekomendacji), zwracamy jednak uwagę, że w kolejnych kwartałach może być on wyższy, ze względu na pierwszeństwo zwrotu kosztów produkcji i wydania tej gry. Spodziewamy się, że mimo to będzie znacznie niższy od naszych wcześniejszych założeń.

PointPack (NC)

Spółka szacuje, że w 2Q'22 miała 14,9 mln PLN przychodów (+23,3% r/r).

MegaPixel Studio (NC)

Spółka szacuje, że w 2Q'22 miała 2,68 mln PLN przychodów (+222,9% r/r), 1,44 mln PLN EBIT wobec -0,01 mln PLN rok wcześniej oraz 1,29 mln PLN zysku netto wobec 0,04 mln PLN straty w 2Q'21.

Sevenet (NC)

Spółka otrzymała zamówienie od klienta z sektora bankowego na "Enterprise Agreement Routing and Switching" o wartości przekraczającej 0,9 mln USD netto.

Aiton Caldwell (NC)

Spółka zawarła z CMT Advisory umowę w sprawie doradztwa transakcyjnego. CMT Advisory będzie świadczyło usługi doradztwa finansowego i organizacyjnego zmierzające do dokonania transakcji nabycia innego przedsiębiorstwa.

InteliWise (NC)

Efecte zamierza ogłosić wezwanie do sprzedaży 451.686 akcji InteliWise po cenie 3,99 PLN za sztukę.

Przemysł

W przemyśle trwa recesja. Ochłodzenie widać też na rynku pracy, co wraz z wysoką inflacją psuje nastroje konsumentów. Ich wydatki podtrzyma jednak obniżka PIT oraz nowe transfery od rządu. – Rzeczpospolita

Energetyka

Europa szykuje się na odcięcie dostaw gazu. KE proponuje redukcję zużycia surowca o 15%. Polska nie jest skora do poparcia tego pomysłu. PGNiG sugeruje, że sytuacja na rynku może się pogorszyć. – Parkiet

Ciepłownie bez zapasów paliwa. Biorą pod uwagę podwyżki i ograniczenia. Branża chce rozszerzenia również na jej klientów rządowego wsparcia, które objęło gospodarstwa domowe ogrzewane węglem. – Dziennik Gazeta Prawna

Handel

Klienci wrócili do galerii. Centra handlowe na dobre wyszły z dołka po pandemii. Zamiast zapowiadanego zwijania się sektora, na rynku będą się pojawiać w kolejnych miesiącach nowe inwestycje. – Dziennik Gazeta Prawna

Amazon rośnie szybciej niż Allegro. Amerykański gigant e-handlowy zwiększył nad Wisłą przychody i z wielokrotności zysk. Do platformy Allegro mu jeszcze daleko, ale w logistyce ma stać się numerem jeden. – Puls Biznesu

Źródło: Dom Maklerski BDM S.A., spółki, PAP

WYDZIAŁ ANALIZ I INFORMACJI:

Krzystian Brymora

Dyrektor Wydziału

tel. (+48) 501 238 443

e-mail: krystian.brymora@bdm.pl

[strategia, chemia, przemysł, energetyka](#)

Krzysztof Tkocz

Analityk rynku akcji

tel. (+48) 516 086 705

e-mail: krzysztof.tkocz@bdm.pl

[gry komputerowe](#)

Anna Madziar

Młodszy analityk rynku akcji

tel. (032) 208 14 35

e-mail: anna.madziar@bdm.pl

Kajetan Sroczyński

Młodszy analityk rynku akcji

tel. (032) 208 14 38

e-mail: kajetan.sroczyński@bdm.pl

WYDZIAŁ OBSŁUGI KLIENTÓW INSTYTUCJONALNYCH:

Leszek Mackiewicz

Dyrektor Wydziału

tel. (022) 62-20-848

e-mail: leszek.mackiewicz@bdm.pl

Tomasz Ilczyszyn

tel. (022) 62-20-854

e-mail: tomasz.ilczyszyn@bdm.pl

Maciej Fink-Finowicki

tel. (022) 62-20-855

e-mail: maciej.fink-finowicki@bdm.pl

Piotr Komorowski

tel. (022) 62-20-851

e-mail: piotr.komorowski@bdm.pl

Nota prawna:

Opracowanie nie jest podstawą żadnej rekomendacji kupna bądź sprzedaży w rozumieniu obowiązującego prawa i nie powinien być tak interpretowany. BDM nie ponosi odpowiedzialności za decyzje inwestycyjne podjęte na podstawie niniejszego raportu ani za szkody poniesione w wyniku tych decyzji inwestycyjnych. Materiał ma charakter czysto informacyjny, a podmioty opisane w opracowaniu są dobrane subiektywnie przez autora.

Niniejszy raport został po raz pierwszy udostępniony klientom BDM 21.07.2022 roku, 07:38 CEST.

Raport skierowany jest do wszystkich klientów, z którymi Dom Maklerski BDM S.A. (dalej: BDM) zawarł Umowę o świadczenie usług maklerskich na podstawie Regulaminu świadczenia usług maklerskich przez Dom Maklerski BDM S.A. lub Umowę o świadczenie usług maklerskich dla klientów, których rachunek papierów wartościowych prowadzony jest przez bank depozytariusz. Niniejszy raport, przy wykorzystaniu medialnych kanałów dystrybucji, może dotrzeć również do innych podmiotów na podstawie decyzji Dyrektora Wydziału Analiz. Nie może być on jednak publikowany bądź powielany bez uprzedniej pisemnej zgody BDM, w szczególności nie może zostać przekazany lub wydany osobom w USA, Australii, Kanadzie, Japonii.

Opracowanie ma charakter informacyjny i nie stanowi reklamy ani nie stanowi oferty lub zaproszenia do subskrypcji lub zakupu instrumentów finansowych.

Inwestor powinien mieć świadomość, że każda decyzja inwestycyjna na rynku kapitałowym jest obciążona szeregiem ryzyk, które mogą finalnie skutkować poniesieniem przez niego straty finansowej. Stopa zwrotu z poszczególnych inwestycji może ulegać wahanom w zależności od różnych czynników, na które inwestor nie będzie miał wpływu. Dlatego, klient podejmujący pojedynczą decyzję inwestycyjną powinien nie tylko sprawdzić aktualność i poprawność poszczególnych założeń dokonanych przez analityka w raporcie ale i dokonać niezależnej oceny i przeprowadzić własne analizy (bazujące także na innych scenariuszach niż przedstawione przez analityka) uwzględniając poziom akceptowalnego przez siebie ryzyka. Decydując się na aktywność na rynku kapitałowym, inwestor powinien uwzględniać, że struktura portfelową inwestycji (dywersyfikacja inwestycji poprzez posiadanie więcej niż jednego instrumentu finansowego) może redukować ryzyko ekspozycji na poszczególny instrument przynoszący negatywną stopę zwrotu w danym okresie. Jednocześnie jednak, może to prowadzić do ograniczenia dodatknej stopy zwrotu jaką inwestor mógłby osiągnąć na pojedynczym instrumencie finansowym w danym okresie czasowym. Inwestor powinien być świadomy, że struktura portfelową inwestycji i jakkolwiek strategia inwestycyjna dla rynku akcji nie gwarantuje osiągnięcia przez niego dodatknej stopy zwrotu i nie chroni go przed finalnym poniesieniem straty.

W opinii BDM, niniejsze opracowanie zostało sporządzone z zachowaniem zasad metodologicznej poprawności i obiektywizmu na podstawie ogólnodostępnych informacji, które BDM uważa za wiarygodne. Źródła informacji wykorzystane w raporcie to wszelkie dane na temat przedmiotowych instrumentów finansowych dostępne analitykowi, w tym m.in. raporty okresowe i bieżące spółki, raporty okresowe i bieżące podmiotów wykorzystanych do wyceny porównawczej, raporty branżowe, informacje prasowe, inne. BDM nie gwarantuje jednak dokładności ani kompletności opracowania, w szczególności w przypadku gdy informacje, na których oparto rekomendacje okazały się niedokładne, niewyczerpujące lub nie w pełni odzwierciedlały stan faktyczny. Przedstawione prognozy są oparte wyłącznie o analizę przeprowadzoną przez BDM bez uzgodnień z spółkami ani z innymi podmiotami i opierają się na szeregu założeń, które w przyszłości mogą okazać się nietrafne. BDM nie udziela żadnego zapewnienia, że podane prognozy są sprawne.

W opinii BDM niniejszy dokument został sporządzony z zachowaniem należytej staranności i rzetelności.

Analityk (analitycy) sporządzający niniejszy dokument otrzymuje wynagrodzenie stałe a Zarząd BDM ma prawo przyznać mu wynagrodzenie dodatkowe. Dodatkowe wynagrodzenie może być pośrednio uzależnione od wyników pozostałych usług oferowanych przez BDM, w tym usługi bankowości inwestycyjnej, jednak nie jest ono bezpośrednio uzależnione od wyników finansowych pochodzących ze świadczenia innych usług, w tym bankowości inwestycyjnej, które były lub mogły być uzyskiwane przez BDM.

Inwestor powinien zakładać, że BDM świadczył, świadczy lub może złożyć ofertę świadczenia usług spółce lub innym spółkom wymienionym w niniejszym raporcie.

BDM nie ma obowiązku podejmowania jakichkolwiek działań, które miałyby spowodować, że instrumenty finansowe, będące przedmiotem wyceny zawartej w niniejszym dokumencie będą wycenione przez rynek zgodnie z ewentualną wyceną zawartą w niniejszym dokumencie.

Inwestor powinien zakładać, że pracownicy BDM lub pełnomocnicy oraz akcjonariusze, mogą posiadać długie lub krótkie pozycje w akcjach emitenta lub innych instrumentach finansowych powiązanych z akcjami emitenta, w szczególności dotyczy to sytuacji posiadania nie więcej niż 5% kapitału, i mogą dokonywać nimi transakcji również jako pełnomocnik. Każda z wyżej wymienionych osób mogła dokonać transakcji dotyczącej przedmiotowych instrumentów finansowych przed wydaniem niniejszej publikacji. Jednocześnie jednak przedmiotowe instrumenty z chwilą rozpoczęcia prac nad raportem są wpisywane na listę restrykcyjną dla pracowników Wydziału Analiz.

W opinii BDM niniejsze opracowanie zostało sporządzone z wykluczeniem jakiegokolwiek konfliktu interesów, który mógłby wpłynąć na jego treść. BDM posiada regulacje wewnętrzne, które mają na celu zapobieganie konfliktom interesów w przypadku rekomendacji lub innych opracowań Wydziału Analiz. Odbiorca raportu może zapoznać się z zasadami obowiązującymi w BDM poprzez stronę internetową BDM, w szczególności odnoszącymi się do:

- zarządzania konfliktami interesów, przyjmowania i przekazywania zażądań - informacje znajdują się pod adresem: <https://www.bdm.pl/o-nas/o-domu-maklerskim-bdm/zasady-mifid-fatca-skargi-sprawozdania-i-dokumenty-archiwalne>
- powiązań BDM z emitentami notowanymi na GPW, NewConnect, Catalyst z tytułu wykonywania na ich rzecz przez BDM funkcji animatora w celu wspomaganie płynności obrotu instrumentami finansowymi - informacje znajdują się pod adresami:
<https://www.gpw.pl/animatorzy-emitenta>
<https://www.gpw.pl/animatorzy-rynku>
<https://newconnect.pl/czlonkowie-animatorzy-rynku>
<https://gpwcatalyst.pl/uczestnicy-catalyst-lista-animatorow>

Nadzór nad BDM sprawuje Komisja Nadzoru Finansowego.