

Redaktor wydania: Anna Madziar/ Krystian Brymora

KOMENTARZ PORANNY

Spadki w Azji oraz na zachodnich futures na początku tygodnia

W piątek główne polskie indeksy lekko wzrosły. WIG20 urosł o 0,4%, mWIG40 zwyżkował o 0,2%, a szeroki rynek WIG zyskał 0,3%. Najgorszej poradził sobie indeks małych spółek, sWIG80 spadł o 0,4%. Obroty wyniosły niecały 1 mld PLN. W ujęciu tygodniowym najmocniejszy był sWIG80, który stracił 1,1%. WIG20 w ciągu ostatniego tygodnia spadł o 3,7%. W piątek zyskało 10 z 14 sektorowych indeksów. Najmocniej wzrosły WIG Odzież (+3,5%), WIG Paliwa (+2,7%) oraz WIG Energetyka (2,3%). Z drugiej strony najwięcej straciły WIG Leki (-2,3%), WIG Banki (-1,7%), oraz WIG Games (-0,7%). Końcówka poprzedniego tygodnia na zachodzie Europy przebiegała pod dyktando byków. Euro Stoxx 50, DAX i FTSE wzrosły o ok. 1,5%. CAC 40 urosł za to o 1,3%. W USA w piątek przeważała podaż. S&P 500 (-0,3%) i Nasdaq (-1,3%) zamknęły sesję na minusie. Wzrost za to Dow Jones Industrial, o 0,4%. W Chinach nadal ogłaszane są lockdowny, na skutek czego cena ropy spadła. Ropa WTI obecnie kosztuje 95 USD/bil. Węgiel ICE kosztuje 295 USD/t, wzrost jest najpewniej rezultatem embargo na rosyjski węgiel. Złoto jest notowane za 1940 USD/oz. Złotówka jest względnie stabilna, EUR kosztuje 4,63, a USD 4,25. W poniedziałek zarówno główne indeksy azjatyckie, jak i kontrakty terminowe w USA spadły. Inwestorzy nadal obawiają się inflacji oraz zaostrzenia warunków finansowych. We wtorek zostanie podany wskaźnik CPI w USA za marzec. Dzisiaj poznamy marcowe CPI w Czechach oraz PKB za luty Wielkiej Brytanii. Notowania w tym tygodniu w Europie rozpoczynają kontrakty terminowe na DAX spadkiem o -1,0%.

Kajetan Sroczyński

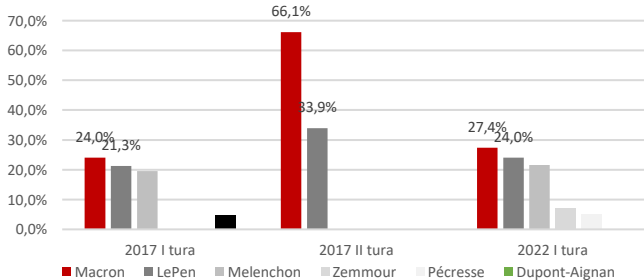
SKRÓT INFORMACJI ZE SPÓŁEK

- CI Games:** Spółka w 4Q'21 miała 10,1 mln PLN zysku netto n.j.d., znacznie powyżej naszych oczekiwań – pozytywne (wyniki przed sesją 08.04.22) + podsumowanie konferencji [komentarz BDM];
- VRG:** Spółka w 4Q'21 miała 79,7 mln PLN EBITDA – powyżej konsensusu [tabela BDM];
- Astarta Holding:** Spółka w 2021 miała 122,5 mln EUR zysku netto wobec 8,6 mln EUR rok wcześniej;
- Altus:** Spółka szacuje 9,4 mln PLN zysku netto za 2021 (-10,9% r/r);
- Primetech:** Spółka w 2021 miała -2,1 mln PLN EBIT;
- Novita:** Zysk netto spółki w 2021 wzrósł 22,3% r/r;
- Tauron:** Paweł Szczeszek nowym prezesem;
- Polenergia:** Podsumowanie konferencji po wynikach za 4Q'21 (08.04.2022);
- Enea:** Skarb Państwa chce objąć do 88,3 mln nowych akcji spółki za maksymalnie 899,7 mln PLN;
- Inter Cars:** Grupa miała w marcu'22 1.255 mln PLN przychodów (+26,9% r/r) [wykres BDM];
- Asbis:** Proponowany dzień finalnej dywidendy za 2021 r. to 16 maja br., ZWZ: 4 maja;
- Police/Grupa Azoty:** Usunięcie awarii kotła w Policach i duże straty/koszty utraconych korzyści PCE/ATT 60/34 mln PLN (20% rocznej EBITDA Polic, ale tylko 1,8% GA) [komentarz BDM];
- Vigo System:** Przychody spółki spadły w 1Q'22 do 11,7 mln PLN z 14,6 mln PLN [wykres BDM];
- PCC Exol:** zarząd proponuje 0,12 PLN DPS (4,7% DY) [komentarz BDM];
- Captor Therapeutics:** Spółka zwróci na rzecz NCBiR 3,89 mln PLN;
- Trakcja:** Spółka planuje wyemitować 250 mln akcji na rzecz PKP PLK;
- Getin Noble Bank:** NBP zwołał bank z obowiązku utrzymania 55% rezerwy obowiązkowej;
- STS:** Spółka odczuła skutki wojny w Ukrainie, ale liczy na znakomite 2H'22;
- ZM Ropczyce:** Spółka wypłaci 1,3 PLN dywidendy na akcję;
- Mostostal Plock:** Spółka może wypłacić 4 PLN dywidendy na akcję z zysku za '21;
- Energia:** Zarząd rekomenduje przeznaczenie całego zysku netto za '21 na kapitał rezerwowy;
- 3R Games:** Premiera 'Thief Simulator VR: Greenview Street' dla Meta/Oculus Quest - w 2022;
- Solar:** Sprzedaż w marcu'22 wyniosła 10,0 mln PLN [wykres BDM];
- Unibep:** Unidevelopment sprzedał w 1Q'22 112 lokalii;
- PCC Exol:** Spółka chce wypłacić 0,12 PLN dywidendy na akcję za '21;
- Creepy Jar, Incuvo (NC):** Podsumowanie premiery gry 'Green Hell' VT – pozytywne [komentarz BDM];
- Forever Entertainment (NC):** Podsumowanie premiery gry 'The House of the Dead: Remake' – pozytywne [komentarz BDM];
- genXone (NC):** Program motywacyjny genXone zakłada m.in. wzrost EBITDA o 10% r/r w 2022 r.;
- Gaming:** Podsumowanie tygodnia [tabela BDM].

WYKRES DNIA

Do II tury wyborów prezydenckich we Francji przejdą Emmanuel Macron i Marine Le Pen. Macron wygrał I turę większą różnicą głosów niż 5 lat temu (ponad 3 p.p.). Euro umocniło się o poranku, ale potem oddało większość zysków. UE czuje NATO. Mimo rosyjskiej wojny przeciwko Ukrainie Le Pen nadal opowiada się za sojuszem z Rosją. Kandydatka na prezydenta idzie też na konfrontację z UE w sprawie polityki migracyjnej. Chce też przywrócenia regularnych kontroli na granicach. Le Pen chce również zmienić francuską konstytucję i wpisać do niej, że umowy międzynarodowe nie mogą stać ponad ustawą zasadniczą.

Wyniki wyborów prezydenckich we Francji (I tura)



Źródło: Dom Maklerski BDM S.A., Bloomberg po zliczeniu 96% głosów

Wydział Analiz i Informacji Dom Maklerski BDM S.A.

ul. 3-go Maja 23, 40-096 Katowice, Tel.: 032 208 14 35, analizy@bdm.com.pl

Opracowanie ma charakter czysto informacyjny i zostało opracowane na podstawie informacji uznanych przez autorów za wiarygodne. Zawarte w nim komentarze są subiektywnymi poglądami autorów. Opracowanie i zawarte w nim komentarze nie są podstawą żadnej rekomendacji kupna bądź sprzedaży w rozumieniu obowiązującego prawa i nie powinny być tak interpretowane. Publikowanie w prasie lub w Internecie całości lub części opracowania wymaga zgody sporządzającego raport.

Notowania: piątek, 8 kwietnia 2022

	Wartość	Zmiana	
		1D	YTD
WIG20	2 085,1	0,4%	-8,0%
WIG30	2 529,1	0,4%	-8,5%
mWIG40	4 709,1	0,2%	-11,0%
sWIG80	19 640,2	-0,4%	-2,1%
WIG	63 718,6	0,3%	-8,0%
NC Index	357,9	0,6%	-8,2%
WIG Banki	7 560,5	-1,7%	-12,5%
WIG Bud	3 601,8	0,7%	-4,3%
WIG Chemia	11 313,7	-0,6%	15,2%
WIG Dew	2 740,7	0,0%	-3,5%
WIG Energia	2 614,3	2,3%	8,2%
WIG Games	17 617,9	-0,7%	-21,0%
WIG IT	4 410,9	0,2%	-6,3%
WIG Media	7 807,7	1,4%	-10,9%
WIG Paliwa	6 690,1	2,7%	3,0%
WIG Spoż	2 940,6	1,1%	-34,4%
WIG Surowce	5 772,9	1,4%	27,2%
WIG Odzież	6 011,1	3,5%	-36,6%
DAX	14 283,7	1,5%	-10,1%
FTSE100	7 669,6	1,6%	3,9%
CAC40	6 548,2	1,3%	-8,5%
BUX	42 191,1	0,9%	-16,8%
S&P500	4 488,3	-0,3%	-5,8%
DJIA	34 721,1	0,4%	-4,5%
Nasdaq Comp	13 711,0	-1,3%	-12,4%
Bovespa	118 322,3	-0,5%	12,9%
Nikkei225	26 888,6	-1,7%	-6,6%
Shanghai Comp.	3 236,7	-1,4%	-11,1%
S&P/ASX 200	7 442,8	-0,6%	0,0%
EUR/PLN	4,64	-0,6%	1,1%
USD/PLN	4,26	-0,5%	5,6%
CHF/PLN	4,56	-0,5%	3,2%
EUR/USD	1,09	-0,2%	-4,3%
USD/JPY	123,95	0,1%	7,7%

FW20

	Wartość	Zmiana	
Kurs otwarcia	2 106	-16	-0,75%
Kurs zamknięcia	2 097	6	0,29%
Kurs min.	2 085	-3	-0,14%
Kurs max.	2 115	-20	-0,94%
Wolumen obrotu	24 097	-1 569	-6,11%
Otwarte pozycje	30 017	-784	-2,55%

Indeksy GPW

Indeks	Open	Low	High	Close	1D	Obrót
WIG20	2 089,8	2 073,9	2 105,5	2 085,1	0,4%	782
WIG30	2 542,2	2 516,7	2 552,7	2 529,1	0,4%	849
MWIG40	4 718,0	4 718,0	4 780,1	4 709,1	0,2%	123
sWIG80	19 749,6	4 695,0	4 739,7	19 640,2	-0,4%	51
WIG-PL	65 449,6	65 321,8	65 449,6	65 327,5	0,3%	959
WIG	64 011,1	63 443,2	64 248,2	63 718,6	0,3%	985

WIG20

	Close	MC	1D	YTD
Allegro	28,71	29 378	-1,1%	-26,1%
Asseco Poland	82,05	6 810	1,7%	-5,1%
CCC	54,00	2 963	0,1%	-48,8%
CD Projekt	170,88	17 214	-1,8%	-11,4%
Cyfrowy P.	28,06	17 946	2,9%	-19,2%
Dino	334,00	32 745	-0,1%	-9,1%
JSW	68,98	8 099	3,3%	97,8%
KGHM	167,00	33 400	1,2%	19,8%
Lotos	64,60	11 943	4,7%	5,9%
LPP	10 920,00	20 228	4,5%	-36,5%
mBank	351,20	14 886	-4,2%	-18,9%
Orange	7,89	10 348	1,2%	-6,7%
Pekao	113,00	29 659	0,0%	-7,4%
Pepco	45,50	26 163	1,1%	-2,2%
PGE	8,87	16 577	3,6%	10,0%
PGNIG	6,45	37 293	2,5%	2,4%
PKN Orlen	76,00	32 506	2,4%	2,2%
PKO BP	39,30	49 125	-2,2%	-12,5%
PZU	33,23	28 695	0,3%	-6,0%
Santander Polska	298,00	30 452	-4,1%	-14,5%

mWIG40					Surowce											
	Close	MC	1D	YTD	Close	MC	1D	YTD		Cena	1D	1W	MTD	YTD	1R	
11 bit st.	580,00	1 373	1,0%	4,7%	Huuuge	17,50	1 474	-0,8%	-30,3%	Ropa Brent [USD/bbl]	102,8	2,2%	-1,5%	-4,8%	32,1%	62,6%
Alior	44,44	5 802	-2,9%	-18,8%	ING BSK	236,00	30 704	1,1%	-11,6%	Gaz USA HH [USD/MMBTu]	6,3	-1,3%	9,8%	11,3%	68,3%	148,9%
Amrest	19,20	4 215	0,0%	-30,7%	Inter Cars	435,00	6 163	0,5%	-8,0%	Gaz EU TTF 1M [EUR/MWh]	104,3	0,0%	-5,4%	-14,5%	35,8%	448,0%
Asbis	12,28	682	-1,3%	-43,4%	Kernel	32,60	2 739	1,9%	-44,5%	CO2 [EUR/t]	79,9	0,2%	2,0%	4,7%	-0,4%	84,1%
Asseco	53,00	2 750	-1,1%	2,7%	Kęty	618,00	5 964	0,7%	1,3%	Węgiel ARA [USD/t]	292,7	3,6%	10,4%	7,1%	114,0%	336,5%
Azoty	42,20	4 186	-1,3%	24,9%	Kruk	296,80	5 677	2,8%	-9,2%	Miedź LME [USD/t]	10 304,8	-0,1%	-0,4%	-0,6%	5,8%	14,3%
Benefit	636,00	1 866	2,6%	0,0%	Livechat	98,50	2 536	-4,0%	-15,7%	Aluminium LME [USD/t]	3 351,5	-0,3%	-2,5%	-3,7%	19,4%	47,9%
Biomed-L.	3,56	232	-0,6%	-19,8%	Mabion	28,35	458	2,2%	-53,6%	Cynk LME [USD/t]	4 310,0	2,5%	-2,2%	1,8%	20,1%	52,1%
Budimex	220,00	5 617	2,3%	-3,1%	Mercator	67,38	717	0,6%	-30,5%	Ołów LME [USD/t]	2 390,5	0,6%	-2,4%	-1,2%	2,3%	21,9%
Celon	25,40	1 296	-5,9%	-23,4%	Millennium	6,33	7 679	-4,1%	-22,8%	Stal HRC [USD/t]	1 490,0	-1,6%	-3,2%	-3,3%	3,8%	10,4%
Ciech	44,05	2 321	-0,3%	4,9%	Mo-Bruk	398,00	1 398	0,0%	3,4%	Ruda żelaza [USD/t]	157,0	0,2%	-1,9%	4,1%	39,6%	-7,7%
Comarch	188,00	1 529	0,3%	4,4%	Neuca	813,00	3 634	1,5%	-3,2%	Węgiel koksujący [USD/t]	411,3	1,2%	-7,2%	-21,0%	17,0%	250,6%
Datawalk	183,40	896	6,4%	-18,8%	Polenergia	75,00	5 074	-1,2%	1,9%	Złoto [USD/oz]	1 947,5	0,8%	1,1%	0,5%	6,5%	10,9%
Develia	3,30	1 477	-0,6%	11,1%	PKP Cargo	11,86	531	-0,3%	-15,4%	Srebro [USD/oz]	24,8	0,7%	0,6%	-0,1%	6,3%	-2,7%
Dom Dev.	96,60	2 468	-2,2%	-19,5%	PlayWay	300,20	1 981	-1,9%	-28,2%	Platyna [USD/oz]	979,2	1,3%	-1,1%	-0,7%	1,1%	-20,6%
Enea	8,97	3 960	1,7%	5,4%	Selvita	78,50	1 441	0,0%	-4,3%	Pallad [USD/oz]	2 420,1	8,9%	6,7%	7,3%	26,6%	-7,9%
Eurocash	13,23	1 841	0,2%	22,0%	Tauron	2,84	4 974	2,3%	6,9%	Bitcoin USD	42 751,8	-1,9%	-7,4%	-6,6%	-7,7%	-27,0%
Famur	2,99	1 715	2,2%	-10,9%	TEN	159,00	1 161	-0,6%	-54,4%	Pszenica [USD/bu]	1 051,5	3,1%	6,8%	4,5%	36,4%	67,2%
GPW	39,54	1 660	-0,7%	-4,5%	WP.PL	119,20	3 487	2,2%	-15,5%	Kukurydza [USD/bu]	768,8	1,5%	4,6%	2,7%	29,6%	32,6%
Handlowy	63,00	8 232	0,6%	6,8%	XTB	20,42	2 397	-4,1%	21,7%	Cukier ICE [USD/lb]	20,3	2,9%	5,6%	4,9%	10,2%	41,0%

WIG20

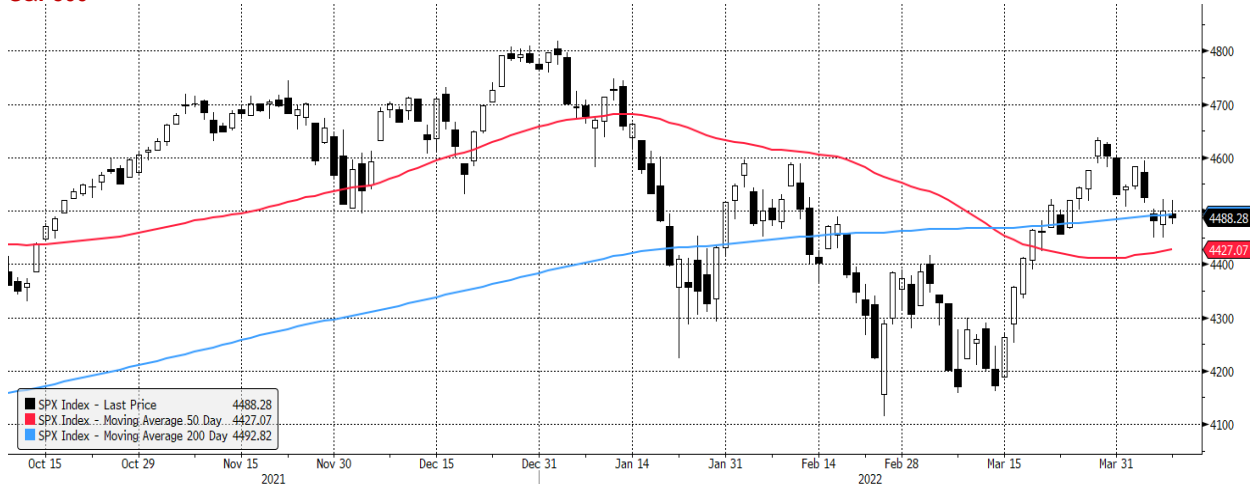


WIG20 Index (WIG20) g1599 Daily 10OCT2021-10APR2022
 Źródło: Bloomberg, Dom Maklerski BDM S.A.

Copyright© 2022 Bloomberg Finance L.P.

10-Apr-2022 17:51:52

S&P500



SPX Index (S&P 500 INDEX) g1598 Daily 10OCT2021-10APR2022

Źródło: Bloomberg, Dom Maklerski BDM S.A.

Copyright© 2022 Bloomberg Finance L.P.

10-Apr-2022 17:50:24

INFORMACJE ZE SPÓŁEK

CI Games

Przed rozpoczęciem piątkowej sesji spółka opublikowała wyniki za 4Q'21:

Wyniki za 4Q'21 [mIn PLN]

	4Q'20	4Q'21	zmiana r/r	4Q'21P BDM	odchyl.	2020	2021	zmiana r/r
Przychody	11,2	23,6	110,6%	23,1	2,3%	46,0	105,5	129,4%
Zysk (strata) brutto ze sprzedaży	4,3	16,2	273,9%	11,5	41,1%	19,3	65,9	241,1%
EBITDA	7,0	11,6	66,3%	10,8	7,0%	27,8	60,4	117,2%
EBIT	2,5	8,9	249,7%	5,6	60,4%	8,7	40,3	361,3%
Zysk brutto	2,3	9,2	306,3%	5,6	66,2%	8,5	42,8	401,9%
Zysk netto	2,0	11,1	451,4%	4,8	134,1%	7,1	38,3	440,3%
Zysk netto n.j.d.	1,9	10,4	458,0%	4,1	153,1%	7,0	36,8	428,9%
Marża zysku brutto ze sprzedaży	38,5%	68,4%		49,6%		42,0%	62,5%	
Marża EBITDA	62,0%	49,0%		46,8%		60,5%	57,3%	
Marża EBIT	22,7%	37,7%		24,0%		19,0%	38,2%	
Marża zysku netto	18,0%	47,0%		20,6%		15,4%	36,3%	
Marża zysku netto n.j.d.	16,6%	43,9%		17,7%		15,1%	34,9%	

Źródło: Dom Maklerski BDM S.A.

BDM:

- W ocenie spółki głównym czynnikiem, który przełożył się na wyniki w 2021 r. była premiera gry Sniper Ghost Warrior Contracts 2 w czerwcu 2021 r. Projekt wygenerował w 2021 r. ok. 61% przychodów netto grupy. Za 11% przychodów odpowiadały dwa nowe tytuły pod marką United Label - Eldest Souls oraz Tails of Iron. Sprzedaż gier z back catalogue wygenerowała pozostałe 28% przychodów netto.
- Sprzedaż cyfrowa stanowiła około 69% przychodów netto grupy za rok 2021, a sprzedaż fizyczna - około 31%. W dalszej perspektywie spółka przewiduje wzrost udziału gier cyfrowych w przychodach netto grupy w nadchodzących latach.
- Rok 2022 będzie spokojniejszy pod względem premier nowych tytułów, a CIG obecnie mocno koncentruje się na zapewnieniu zrównoważonego wzrostu z portfolio gier i treści w 2023 roku i później.
- Kolejną część gry Lords of the Fallen to największy jak dotąd projekt CIG, którego celem jest skapitalizowanie rosnącej popularności tego gatunku na całym świecie. Zdanie spółki ma ona solidne podstawy, by oczekiwać, że kolejna gra z serii Sniper Ghost Warrior przybliży ten tytuł większej liczbie odbiorców, niż kiedykolwiek dotąd.
- Na koniec 2021 r., grupa posiadała środki pieniężne netto w wysokości 37,8 mln PLN (28,2 mln PLN w 2020 r.) i zerowe zadłużenie (z wyłączeniem leasingu finansowego związanego najmem powierzchni biurowej).
- W 2021 r. zwiększenia na prace rozwojowe wyniosły 41,7 mln PLN i związane były z nakładami na gry „Sniper Ghost Warrior Contracts 2”, „Sniper Ghost Warrior Next” i „Lords of the Fallen 2”.

Podsumowanie konferencji (08.07.2022r.):

- LotF2 -> gra w pełnej produkcji, idzie zgodnie z planem; rozpoczęcie kampanii marketingowej w 3Q'22;
- Multiplayer -> planują zaimplementować funkcjonalności multiplayer do każdego tytułu;
- Na koniec 2021r. spółka zatrudniała 157 osób, w tym roku planują się skupić na konsolidacji obecnie realizowanych projektów, nie planują takiej dużej zmiany zatrudnienia vs 2021 ale oczywiście chcą się dalej powiększać;
- Spółka nie planuje sprzedawać swoich IP, jest bardziej skłonna do poszukiwania nowych, które powiększą jej portfolio;
- DLC -> rozszerzenie kontentu jest ważne dla spółki, planują DLC do swoich tytułów, w tym istniejących tytułów;
- Akwizycje -> są otwarci na przejmowanie małych studiów ale to nie jest główną strategią;
- LotF2 -> będzie miał znacząco większy budżet produkcyjny i marketingowy vs LotF1 (42 mln PLN produkcja + marketing), premiera w 2023 r., będzie to multiplatformowa premiera (jednocześnie na PC i nowej generacji konsole Xbox i PlayStation).
- Przegląd opcji strategicznych -> zarząd rozważa możliwość wprowadzenia akcji na giełdę w Londynie, pracujemy nad tym, podzieli się nowymi informacjami, kiedy coś ustali. Myślą, że będzie miało to miejsce w tym roku.

Astarta Holding

Spółka w 2021 miała 491,4 mln EUR przychodów, 150,1 mln EUR EBIT (+166,7% r/r) oraz 122,5 mln EUR zysku netto wobec 8,6 mln EUR zysku rok wcześniej.

Altus

Spółka szacuje, że w 2021 miała 57,7 mln PLN przychodów (-12,1% r/r), 12,9 mln PLN zysku na sprzedaży (-0,8% r/r) oraz 9,4 mln PLN zysku netto (-10,9% r/r).

Primetech

Spółka w 2021 miała 27,9 mln PLN przychodów (-30,2% r/r), -2,1 mln PLN EBIT, wobec 8,4 mln PLN w 2020, oraz 2,2 mln PLN straty netto wobec 7,2 mln PLN zysku rok wcześniej.

VRG

Spółka opublikowała wyniki za 4Q'21.

Wybrane dane finansowe

	wyniki	kons.	różnica	r/r	q/q	YTD 2021
Przychody	348,8	349,1	-0,1%	50,3%	14,4%	1069,9
EBITDA	79,7	76,4	4,3%	249,3%	17,7%	201,6
EBIT	53,6	51,0	5,1%	-	24,7%	97,5
zysk netto j.d.	39,8	36,9	8,0%	-	68,1%	66,3
marża EBITDA	22,8%	21,9%	0,95	13,01	0,65	18,84%
marża EBIT	15,4%	14,6%	0,76	16,62	1,27	9,12%
marża netto	11,4%	10,6%	0,85	19,54	3,65	6,20%

Źródło: BDM, PAP

Celem grupy na 2022 rok jest dalszy, dwucyfrowy wzrost przychodów. Zarząd oczekuje również wzrostu zysku operacyjnego i netto, szybszego niż wzrost sprzedaży. Spółka planuje 3% wzrost powierzchni stacjonarnej i poprawę marży brutto na sprzedaży.

Novita

W 2021 spółka wypracowała 221,4 mln PLN przychodów (+10,2% r/r), 66,8 mln PLN EBITDA (+21,4% r/r) oraz 49,8 mln PLN zysku netto (+22,3% r/r).

Tauron

Rada nadzorcza powołała Pawła Szczeszka na stanowisko prezesa spółki z dniem 11 kwietnia.

Tauron Zielona Energia - spółka zależna Taurona Polskiej Energii - planuje ukończyć budowę Farmy Wiatrowej Piotrków jesienią 2022 r.

Minister aktywów państwowych zaakceptował wniosek o ok. 1,15 mld PLN wsparcia publicznego dla Tauronu Wydobycie. Dopłaty mają wesprzeć redukcję zdolności produkcyjnych na 2022 rok.

Polenergia

Podsumowanie konferencji po wynikach za 4Q'21 (08.04.2022)

- w 2021 roku do portfolio dołączyła FW Szymankowo. Projekty lądowych farm wiatrowych Dębsk, Kostomoły (start produkcji w 2022), Piekło/Grabowo (budowa rozpoczęta pod koniec marca'22) zgodnie z harmonogramem. Oczekiwane zniesienie ustawy 10H w 2Q'22;

- końcowy etap 3 projektów fotowoltaicznych o mocy 28 MW (Sulechów II/III, Buk);

- zakończona reorganizacja ENS Sarzyna, w 4Q'21 praca w wymuszeniu. Negatywny CCS zmusił do odwrócenia transakcji zabezpieczających (odwrócono 30% pozycji zabezpieczonej na 2023 rok). Działalność ENS zabezpieczona i obecna zmienność rynkowa nie ma wpływu na wyniki. Dostawy i cena gazu zabezpieczona do końca 2023 roku;

- zakończona emisja akcji po 47 PLN/akcje (pozyskanie ok. 1 mld PLN);

- wojna na Ukrainie nie ma wpływu na spółkę z wyjątkiem podwyższonych cen surowców/energii (pozytywny wpływ na pozyskiwanie finansowanie pod nowe projekty OZE);

- negatywny wpływ zmniejszenia obowiązku zielonych certyfikatów z 18,5% do 10%, co zmniejszy popyt (Grupa ma zabezpieczone ceny, zmiany negatywne po 2023 roku)

- w Dystrybucji spółka straciła jednego z największych klientów (negatywny wpływ na wolumen, ale pozytywny na marże);

Q&A:

- sprzedaż energii na rynku zamiast zabezpieczenia na aukcjach ? otoczenie rynkowe dla nowych inwestycji OZE sprzyjające, aukcje i długoterminowe kontrakty ograniczają ryzyko, spółka otwarta na różne strategie, chce mieć otwartą jakąś pozycję i korzystać z rynku;

- IRR projektów offshore przy wzroście kosztów budowy ? Projekty dalej nie mają zabezpieczonych kosztów budowy przy stałej cenie maksymalnej w CfD. Niemniej to co się dzieje na Ukrainie zwiększa atrakcyjność OZE;

- dlaczego spółka nie ubiega się o nowe koncesje offshore ? to efekt strategii, ekspozycja na offshore w PL już duża, możliwa ekspansja na inne rynki offshore;

- dodatkowe ryzyko obciążeń podatkowych w farmach wiatrowych ? spółka ma nadzieję, że taki podatek nie zostanie wprowadzony;

- koszty stałe w Gaz i czyste paliwa ? czy taryfa zrekompensuje koszt gazu ? Spółka w trakcie rozmów, w długim terminie tak;

- niska cena sprzedaży energii w segmencie farm wiatrowych ? To efekt kosztów profilu (BDM: Od 2018 r. producenci energii z wiatru ponoszą tzw. koszt profilu, tzn. różnicę pomiędzy średnią ceną energii elektrycznej na rynku a ceną możliwą do uzyskania przez farmę wiatrową);

- cena energii w Szymankowo ? to farma gdzie tylko część ceny zabezpieczonej w aukcji, nie na spocie, ale cena zabezpieczona w terminie;

- cena energii po kosztach bilansowania i profilu ? prezentacja str. 9 168 PLN/MWh w 4Q'21;

- koszt profilu w 4Q'21 to one-off ? Ta zmienność rynkowa to wyjątkowe zdarzenie w 4Q'21;

- hedging zielonych certyfikatów ? spółka znacząco zahedgowana na 2023 rok;

Asbis Akcjonariusze spółki zdecydują o wypłacie finalnej dywidendy za 2021 r. w zapowiadanej wcześniej wysokości 0,1 USD na akcję na zwyczajnym walnym zgromadzeniu zwołanym na 4.05.22. Proponowana data dywidendy to 16.05.22, a data jej wypłaty – 26.05.22.

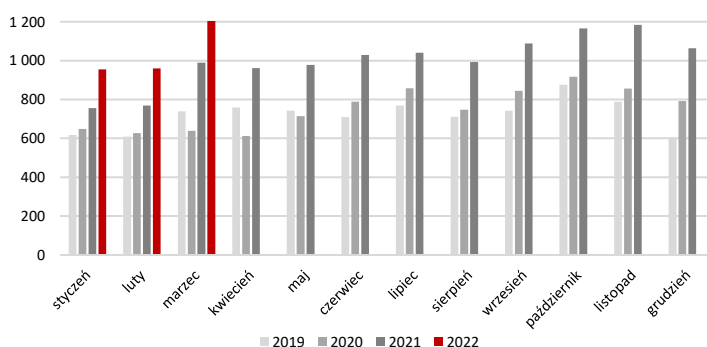
Enea Skarb Państwa zadeklarował w umowie inwestycyjnej ze spółką, że chce objąć do 88,3 mln nowych akcji spółki za maksymalnie 899,7 mln PLN. Spółka zobowiązała się, że przeznaczy wpływy z emisji na następujące projekty: rozbudowę i modernizację sieci w obszarze stacji wysokiego i średniego napięcia oraz linii wysokiego napięcia, jak również sieci w obszarze sieci średniego napięcia. Część środków ma trafić też na liczniki zdalnego odczytu oraz przyłączenie do sieci.

Akcjonariusze Enei zdecydowali w piątek o podwyższeniu kapitału w drodze emisji nie więcej niż 88,3 mln akcji serii D w trybie subskrypcji prywatnej, z pozbawieniem prawa poboru.

Spółka rozpoczyna przyspieszoną budowę księgi popytu na 88.288.515 akcji serii D nowej emisji. Współprowadzącym księgę będą Pekao Investment Banking i BM Pekao.

Inter Cars Skonsolidowane przychody Inter Cars w marcu'22 wyniosły 1.255,1 mln PLN (+26,9% r/r). Narastająco od początku roku grupa wypracowała 3.171,6 mln PLN przychodów (+26,2% r/r).

Miesięczne przychody [mln PLN]



Źródło: BSM, spółka

DataWalk Spółka otrzymała zamówienie, którego przedmiotem jest sprzedaż licencji platformy analitycznej DataWalk na potrzeby jednej z wyspecjalizowanych jednostek ONZ. Oprogramowanie DataWalk będzie wykorzystywane do zastosowań związanych z analityką śledczą w działalności jednostki w zakresie bezpieczeństwa międzynarodowego.

Grupa Azoty, Police Spółka poinformowała, że usunięto skutki awarii, o której informowała 09.03.22. Negatywne skutki finansowe spowodowane awariami oszacowano dla Polic na 60 mln PLN, a dla Grupy Azoty na poziomie 34,2 mln PLN. Na skutki finansowe spowodowane awariami składają się koszty ich usunięcia oraz utracone korzyści wynikające z utraconych marż ze sprzedaży nawozów wieloskładnikowych, bieli tytanowej, a także produktów azotowych.

W ujęciu skonsolidowanym negatywne skutki finansowe zostały zmniejszone dzięki podjęciu działań umożliwiających wykorzystanie w okresie awarii części zasobów surowców energetycznych GA Police przez spółki Grupy Azoty.

Komentarz BDM: koszty awarii i utraconych korzyści to aż 20% rocznej EBITDA Polic ale tylko 1,8% EBITDA Grupy Azoty. Awaria kotła, która unieruchomiła praktycznie cały zakład w Policach, trwała 30 dni. Koszt i utracone korzyści to 2 mln PLN dziennie, co może potwierdzać świetne otoczenie rynkowe. W 2021 roku Police miały niecałe 300 mln PLN EBITDA, a Grupa Azoty 1,95 mld PLN. W samym 4Q'21 EBITDA Polic sięgnęła 100 mln PLN, a Grupy Azoty rekordowe 887 mln PLN. (Krystian Brymora)

Comp Spółka, jako członek konsorcjum firm CompuGroup Medical Polska, zawarła umowy na budowę i wdrożenie systemów dziedzinowych, platformy regionalnej, GCPD i DR w ramach realizacji projektu "Pomorskie e-zdrowie". Łączna wartość zamówienia wynosi 110,35 mln PLN brutto, w tym wartość dostaw i usług realizowanych przez Comp wynosi 50,5 mln PLN brutto.

Captor Therapeutics Spółka zwróci na rzecz Narodowego Centrum Badań i Rozwoju łącznie 3,89 mln PLN z powodu ustalonych przez audytorów nieprawidłowości przy rozliczaniu kosztów kwalifikowanych poniesionych w ramach realizacji projektów unijnych.

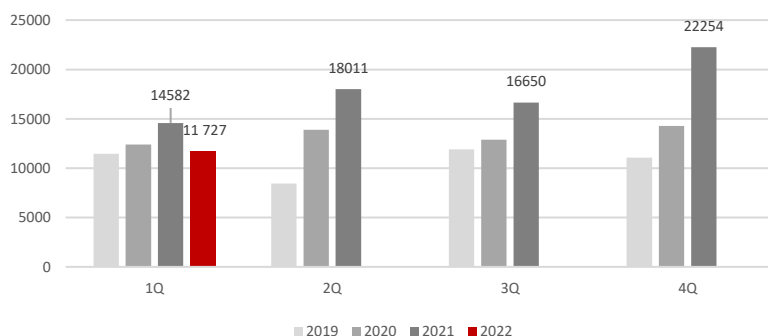
Trakcja

Akcjonariusze spółki zdecydują 6 maja o podwyższeniu kapitału zakładowego poprzez emisję 250 mln akcji serii E. Emisja ma być przeprowadzona w drodze subskrypcji prywatnej z wyłączeniem prawa poboru i zostanie skierowana do spółki PKP Polskie Linie Kolejowe.

Vigo System

Przychody spółki spadły w 1Q'22 roku do 11,7 mln PLN z 14,6 mln PLN (-19,6% r/r).

Przychody Spółki [tys. PLN]



Źródło: BDM, Spółka

Getin Noble Bank

Zarząd Narodowego Banku Polskiego podjął uchwałę w sprawie zwolnienia banku z obowiązku utrzymywania 55% wymaganej rezerwy obowiązkowej.

AB

Mamy do czynienia z trwałym wzrostem rynku, a inflacja sprawia, że konsumenci i odbiorcy korporacyjni nie odwołają zakupów – mówi Andrzej Przybyło, szef AB. – Parkiet

STS

Spółka w 1Q'22 odczuła skutki wojny w Ukrainie, bo przełożyła się ona wraz z wysoką inflacją i podwyżkami stóp procentowych na nastroje konsumentów. Liczy na znakomite 2H'22, gdyż spółce sprzyja kalendarz imprez sportowych.

ZM Ropczyce

Walne zgromadzenie spółki zdecydowało o wypłacie 1,3 PLN dywidendy na akcję zysku za rok 2021. Łącznie do akcjonariuszy trafi 6,06 mln PLN. Dniem ustalenia prawa do dywidendy będzie 19 kwietnia. Wypłata nastąpi 26 kwietnia.

Rada Nadzorcza spółki potwierdziła wykonanie celów budżetowych wyznaczonych w Programie Motywacyjnym na 2021 rok, wobec czego uczestnicy Programu mają prawo do nieodpłatnego nabycia akcji spółki w łącznej liczbie 188.675 akcji.

Mostostal Płock

Spółka planuje wypłacić w formie dywidendy za 2021 rok łącznie 8 mln PLN, co oznacza 4 PLN na akcję.

Energa

Zarząd spółki zarekomenduje walnemu zgromadzeniu przeznaczenie zysku netto spółki za 2021 rok w wysokości 210 mln zł w całości na kapitał rezerwowy.

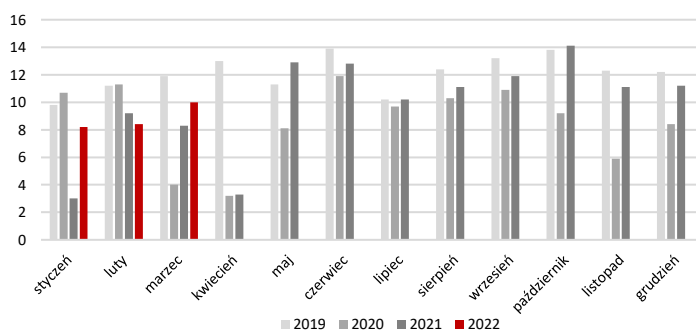
3R Games

Spółka finalizuje prace nad grą "Thief Simulator VR: Greenview Street" w wersji VR dla Meta/Oculus Quest 2. Premiera gry planowana jest na 2022 r. Po premierze twórcy będą pracować nad rozszerzeniami, powiększającymi dostępny graczom świat.

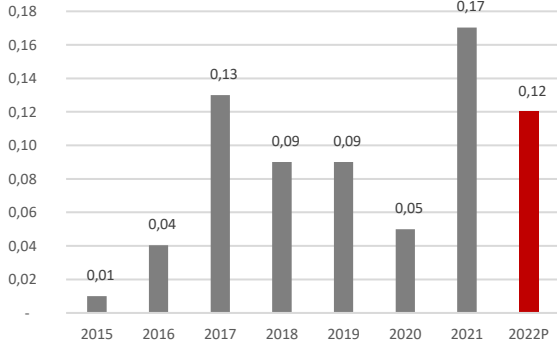
Solar

Przychody ze sprzedaży w marcu'22 wyniosły 10,0 mln PLN (+20,5% r/r).

Przychody ze sprzedaży [mln PLN]



Źródło: BDM, spółka

Unibep	<p>Unidevelopment, spółka z Grupy Unibep, sprzedała w 1Q'22 112 lokali, z czego 55 lokali w ramach wspólnych przedsięwzięć deweloperskich z podmiotami zewnętrznymi.</p> <p>Celem Unidevelopment jest sprzedaż ok. 1.500 mieszkań rocznie w perspektywie 2-3 lat. Spółka mierzy też w utrzymanie dwucyfrowej marży w bieżącym roku i planuje zakupy gruntów - jej budżet na ten cel to 130 mln PLN.</p>																		
Wasko	<p>Spółka zawarła umowę ze Skarbem Państwa na rozbudowę obiektowego systemu składowania danych. Maksymalna wartość zamówienia wynosi 6 mln PLN brutto.</p>																		
Labo Print	<p>Przychody ze sprzedaży w marcu'22 wyniosły 14,3 mln PLN (+63% r/r). W 1Q'22 sprzedaż wyniosła 33,1 mln PLN (+51% r/r).</p>																		
Fasing	<p>Spółka zawarła dwie umowy ze spółką zależną Fasing Sino-Pol na dostawę łańcuchów ogniowych i ogniw złącznych. W ramach współpracy między firmami wartość wszystkich umów zawartych od 23.12.2021 wynosi łącznie 20,2 mln CNY.</p>																		
PCC Exol	<p>Zarząd PCC Exol proponuje na dywidendę łącznie 20,8 mln PLN, co daje 0,12 PLN/akcję. Zarząd proponuje ustalić dzień dywidendy na 21 kwietnia, natomiast wypłata dywidendy nastąpiaby w dwóch terminach: 28 kwietnia - wypłata 0,10 PLN na jedną akcję, a 19 lipca - wypłata 0,02 PLN na jedną akcję.</p> <p>Komentarz BDM: to 4,7% kapitalizacji (DY) i tylko 36% ubiegłorocznego zysku netto (DPR). Z jednej strony spółka miała rekordowy rok. Z drugiej ma ambitny program inwestycyjny. Do 2023/2024 roku na inwestycje może wydać nawet ok. 250 mln PLN przy EBITDA sięgającej 90 mln PLN (2021 roku, 70 mln PLN w 2020). Krystian Brymora</p> <p>Dywidenda na akcję w okresie (DPS) [PLN/akcję]</p>  <table border="1"> <thead> <tr> <th>Rok</th> <th>DPS [PLN/akcję]</th> </tr> </thead> <tbody> <tr> <td>2015</td> <td>0,01</td> </tr> <tr> <td>2016</td> <td>0,04</td> </tr> <tr> <td>2017</td> <td>0,13</td> </tr> <tr> <td>2018</td> <td>0,09</td> </tr> <tr> <td>2019</td> <td>0,09</td> </tr> <tr> <td>2020</td> <td>0,05</td> </tr> <tr> <td>2021</td> <td>0,17</td> </tr> <tr> <td>2022P</td> <td>0,12</td> </tr> </tbody> </table> <p>Źródło: BDM, spółka</p>	Rok	DPS [PLN/akcję]	2015	0,01	2016	0,04	2017	0,13	2018	0,09	2019	0,09	2020	0,05	2021	0,17	2022P	0,12
Rok	DPS [PLN/akcję]																		
2015	0,01																		
2016	0,04																		
2017	0,13																		
2018	0,09																		
2019	0,09																		
2020	0,05																		
2021	0,17																		
2022P	0,12																		
Atende	<p>Oferta konsorcjum Atende i spółki zależnej A2 Customer Care została wybrana jako najkorzystniejsza w przetargu na systemy CRM i billingu dla PGE Systemy. Wartość brutto oferty to 154,3 mln PLN.</p>																		
Novavis Group	<p>Oferta spółki Novavis ESCO została wybrana w przetargu na "Zapewnienie efektywności energetycznej dla Gminy Wleń". Oferta cenowa wyniosła 1,4 mln PLN brutto.</p>																		
Primetech	<p>Zarząd spółki zarekomenduje WZA przeznaczenie zysku za rok obrotowy 2021 w kwocie 0,9 mln PLN na pokrycie strat z lat ubiegłych.</p>																		
Creepy Jar, Incuvo (NC)	<p>Komentarz BDM: pozytywne. Gra „Green Hell” VR znajduje się obecnie na 2 miejscu najlepiej sprzedających się gier na platformie Oculus Quest (https://tinyurl.com/bdevxy5m). Wyprzedza ją tylko tytuł „Beat Saber”, którego przychody przekraczają 100 mln USD. Przypominamy, że do CRJ trafia 50% z każdej sprzedanej sztuki gry. Od momentu premiery wystawiono 573 recenzji, a ogólna ocena kształtuje się na poziomie 4,5/5 (70% użytkowników wystawiło ocenę 5/5). Premiera gry wypadła znacznie powyżej naszych oczekiwań (Creepy Jar KUPUJ 1200 PLN), stąd spodziewamy się jej istotnego wpływu na wyniki spółki.</p>																		
Forever Entertainment (NC)	<p>Komentarz BDM: pozytywne. Gra „The House of the Dead: Remake” znajduje się obecnie na 9 miejscu najlepiej sprzedających się gier na świecie na platformie Nintendo Switch (https://tinyurl.com/2p8kd3cu). Na jednym z najważniejszych rynków (japońskim) gra znajduje się na 5 miejscu najlepiej sprzedających się gier (https://tinyurl.com/yhif7pbw). Na portalu metacritic.com oceny gry wystawiona przez graczy wynosi 6,7/10. Forever Entertainment KUPUJ 8,0 PLN</p>																		

genXone (NC) Rada nadzorcza spółki przyjęła program motywacyjny dla członków zarządu spółki oraz kluczowych pracowników i współpracowników, zakładający m.in., że EBITDA w 2022 r. wyniesie nie mniej 110% wyniku za 2021 r., a w 2023 r. - nie mniej niż 120% wyniku z 2021 r. Program obejmie do 142 tys. akcji nowej serii i będzie realizowany w latach 2022-2024.

Spółka zawarła 7 kolejnych umów z Pure Clinical na dokonanie oceny skuteczności działania testów antygenowych. Łączna wartość zamówienia wynosi 0,5 mln PLN netto.

Gaming – podsumowanie tygodnia
Gaming – podsumowanie wiadomości tygodnia

Gaming 04/04.2022-11/04.2022

	Link
Kraj	
CI Games – wyniki za 2021 r.	https://biznes.pap.pl/espi/pl/reports/view/2,506392
Big Cheese Studio - wyniki za 2021 r.	https://biznes.pap.pl/espi/pl/reports/view/2,506370
Huuuge Games – spółka w 1Q'22 miała 84,1 mln USD przychodów.	https://biznes.pap.pl/espi/pl/reports/view/2,506175
Ten Square Games - spółka w 1Q'22 miała 142,8 mln PLN przychodów.	https://biznes.pap.pl/espi/pl/reports/view/2,506240
BoomBit – spółka w marcu'22 miała 22,2 mln PLN przychodów.	https://biznes.pap.pl/espi/pl/reports/view/2,506164
Zagranica	
Przejęcie Activision Blizzard przez Microsoft. FTC sprawdzi dane graczy i sytuację w branży.	https://tinyurl.com/37nu64w8
Przejęcie Bungie przez Sony wywołało większe zainteresowanie niż transakcja MSFT i ATVI.	https://tinyurl.com/4knde3hu
Ubisoft wrzuci NFT do kolejnych gier.	https://tinyurl.com/2bmhtt8d
LEGO i Epic Games łączą siły, by „stworzyć miejsce do zabawy dla dzieci w metawersum”.	https://tinyurl.com/mrynyvhz
PS Plus może „dogonić” Xbox Game Pass, ale nie zapewni innowacji.	https://tinyurl.com/2p8v7utf
Steam Deck wciąż się rozwija. Valve podsumowuje miesiąc od premiery.	https://tinyurl.com/2wupya2z
Gry na PS5 zdominowały BAFTA Games 2022.	https://tinyurl.com/yckmkpar
Konami "bardzo poważnie" podchodzi do krytyki eFootball 2022.	https://tinyurl.com/yctdkb2a
Activision Blizzard chce zadbać o jakość. Firma zatrudnia ponad 1000 Testerów QA.	https://tinyurl.com/mwb634w9

Źródło: Dom Maklerski BDM S.A., PAP, PPE.pl, Planetagracza.pl, stooq.pl, yahoo.com

Teliani Valley Polska (NC) Zarząd spółki podjął decyzję o rozpoczęciu procesu przeglądu opcji strategicznych, którego celem jest rozpoznanie możliwych kierunków rozwoju i wybór najkorzystniejszego z nich.

Scope Fluidics (NC) Spółka rozpoczęła w ramach badań przedrejestracyjnych walidację systemu BacterOMIC z rozszerzonym panelem diagnostycznym.

Aztec International (NC) Spółka zależna Aztec (UK) wypłaci dywidendę za rok 2021 i lata ubiegłe w wysokości 0,9 mln PLN.

Handel Żywność traci znaczenie w wydatkach konsumpcyjnych. To wciąż główna pozycja w domowych budżetach, niemniej poziom zakupów dóbr trwałych w Polsce rośnie kilkakrotnie szybciej i teraz wrośnie jeszcze bardziej. Zmiany uruchomiła pandemia. – Rzeczpospolita

Pandemia długoterminowo zwiększyła popyt na elektronikę, ale zaburzyła łańcuchy dostaw i podniosła ceny. Teraz doszły jeszcze zawirowania związane z trwającą wojną w Ukrainie. Pewne jest tylko jedno: ceny będą szły w górę. Popyt wyhamuje? – Parkiet

Nieruchomości Po lekkich obniżkach w końcu 2021 r. mieszkania w lutym nadal drożały. Ceny działek pod budownictwo rodzinne przeciwnie — drugi miesiąc z rzędu taniały. – Puls Biznesu

Motoryzacja Drastycznie spada import używanych samochodów. W marcu wjechało ich aż o jedną piątą mniej niż rok wcześniej. – Puls Biznesu

Węgiel Żeby zakazy importu węgla z Rosji i Białorusi jak najszybciej weszły w życie, Senat ma przyjąć bez poprawek ustawę sankcyjną oraz nowelizację tzw. specustawy ukraińskiej. – Dziennik Gazeta Prawna

Źródło: Dom Maklerski BDM S.A., spółki, PAP



WYDZIAŁ ANALIZ I INFORMACJI:

Krzystian Brymora

Dyrektor Wydziału

tel. (+48) 501 238 443

e-mail: krystian.brymora@bdm.pl

[strategia, chemia, przemysł, energetyka](#)

Krzysztof Tkocz

Analityk rynku akcji

tel. (+48) 516 086 705

e-mail: krzysztof.tkocz@bdm.pl

[gry komputerowe](#)

Anna Madziar

Młodszy analityk rynku akcji

tel. (032) 208 14 35

e-mail: anna.madziar@bdm.pl

Kajetan Sroczyński

Młodszy analityk rynku akcji

tel. (032) 208 14 38

e-mail: kajetan.sroczyński@bdm.pl

WYDZIAŁ OBSŁUGI KLIENTÓW INSTYTUCJONALNYCH:

Leszek Mackiewicz

Dyrektor Wydziału

tel. (022) 62-20-848

e-mail: leszek.mackiewicz@bdm.pl

Tomasz Ilczyszyn

tel. (022) 62-20-854

e-mail: tomasz.ilczyszyn@bdm.pl

Maciej Fink-Finowicki

tel. (022) 62-20-855

e-mail: maciej.fink-finowicki@bdm.pl

Piotr Komorowski

tel. (022) 62-20-851

e-mail: piotr.komorowski@bdm.pl

Nota prawna:

Opracowanie nie jest podstawą żadnej rekomendacji kupna bądź sprzedaży w rozumieniu obowiązującego prawa i nie powinien być tak interpretowany. BDM nie ponosi odpowiedzialności za decyzje inwestycyjne podjęte na podstawie niniejszego raportu ani za szkody poniesione w wyniku tych decyzji inwestycyjnych. Materiał ma charakter czysto informacyjny, a podmioty opisane w opracowaniu są dobrane subiektywnie przez autora.

Niniejszy raport został po raz pierwszy udostępniony klientom BDM 11.04.2022 roku, 07:30 CEST.

Raport skierowany jest do wszystkich klientów, z którymi Dom Maklerski BDM S.A. (dalej: BDM) zawarł Umowę o świadczenie usług maklerskich na podstawie Regulaminu świadczenia usług maklerskich przez Dom Maklerski BDM S.A. lub Umowę o świadczenie usług maklerskich dla klientów, których rachunek papierów wartościowych prowadzony jest przez bank depozytariusz. Niniejszy raport, przy wykorzystaniu medialnych kanałów dystrybucji, może dotrzeć również do innych podmiotów na podstawie decyzji Dyrektora Wydziału Analiz. Nie może być on jednak publikowany bądź powielany bez uprzedniej pisemnej zgody BDM, w szczególności nie może zostać przekazany osobom w USA, Australii, Kanadzie, Japonii.

Opracowanie ma charakter informacyjny i nie stanowi reklamy ani nie stanowi oferty lub zaproszenia do subskrypcji lub zakupu instrumentów finansowych.

Inwestor powinien mieć świadomość, że każda decyzja inwestycyjna na rynku kapitałowym jest obciążona szeregiem ryzyk, które mogą finalnie skutkować poniesieniem przez niego straty finansowej. Stopa zwrotu z poszczególnych inwestycji może ulegać wahanom w zależności od różnych czynników, na które inwestor nie będzie miał wpływu. Dlatego, klient podejmujący pojedynczą decyzję inwestycyjną powinien nie tylko sprawdzić aktualność i poprawność poszczególnych założeń dokonanych przez analityka w raporcie ale i dokonać niezależnej oceny i przeprowadzić własne analizy (bazujące także na innych scenariuszach niż przedstawione przez analityka) uwzględniając poziom akceptowalnego przez siebie ryzyka. Decydując się na aktywność na rynku kapitałowym, inwestor powinien uwzględniać, że struktura portfelową inwestycji (dywersyfikacja inwestycji poprzez posiadanie więcej niż jednego instrumentu finansowego) może redukować ryzyko ekspozycji na poszczególny instrument przynoszący negatywną stopę zwrotu w danym okresie. Jednocześnie jednak, może to prowadzić do ograniczenia dodatknej stopy zwrotu jaką inwestor mógłby osiągnąć na pojedynczym instrumencie finansowym w danym okresie czasowym. Inwestor powinien być świadomy, że struktura portfelową inwestycji i jakkolwiek strategia inwestycyjna dla rynku akcji nie gwarantuje osiągnięcia przez niego dodatknej stopy zwrotu i nie chroni go przed finalnym poniesieniem straty.

W opinii BDM, niniejsze opracowanie zostało sporządzone z zachowaniem zasad metodologicznej poprawności i obiektywizmu na podstawie ogólnodostępnych informacji, które BDM uważa za wiarygodne. Źródła informacji wykorzystane w raporcie to wszelkie dane na temat przedmiotowych instrumentów finansowych dostępne analitykowi, w tym m.in. raporty okresowe i bieżące spółki, raporty okresowe i bieżące podmiotów wykorzystanych do wyceny porównawczej, raporty branżowe, informacje prasowe, inne. BDM nie gwarantuje jednak dokładności ani kompletności opracowania, w szczególności w przypadku gdy informacje, na których oparto rekomendacje okazały się niedokładne, niewyczerpujące lub nie w pełni odzwierciedlały stan faktyczny. Przedstawione prognozy są oparte wyłącznie o analizę przeprowadzoną przez BDM bez uzgodnień ze spółkami ani z innymi podmiotami i opierają się na szeregu założeń, które w przyszłości mogą okazać się nietrafne. BDM nie udziela żadnego zapewnienia, że podane prognozy się sprawdzą.

W opinii BDM niniejszy dokument został sporządzony z zachowaniem należytej staranności i rzetelności.

Analityk (analitycy) sporządzający niniejszy dokument otrzymuje wynagrodzenie stałe a Zarząd BDM ma prawo przyznać mu wynagrodzenie dodatkowe. Dodatkowe wynagrodzenie może być pośrednio uzależnione od wyników pozostałych usług oferowanych przez BDM, w tym usługi bankowości inwestycyjnej, jednak nie jest ono bezpośrednio uzależnione od wyników finansowych pochodzących ze świadczenia innych usług, w tym bankowości inwestycyjnej, które były lub mogły być uzyskiwane przez BDM.

Inwestor powinien zakładać, że BDM świadczył, świadczy lub może złożyć ofertę świadczenia usług spółce lub innym spółkom wymienionym w niniejszym raporcie.

BDM nie ma obowiązku podejmowania jakichkolwiek działań, które miałyby spowodować, że instrumenty finansowe, będące przedmiotem wyceny zawartej w niniejszym dokumencie będą wycenione przez rynek zgodnie z ewentualną wyceną zawartą w niniejszym dokumencie.

Inwestor powinien zakładać, że pracownicy BDM lub pełnomocnicy oraz akcjonariusze, mogą posiadać długie lub krótkie pozycje w akcjach emitenta lub innych instrumentach finansowych powiązanych z akcjami emitenta, w szczególności dotyczy to sytuacji posiadania nie więcej niż 5% kapitału, i mogą dokonywać nimi transakcji również jako pełnomocnik. Każda z wyżej wymienionych osób mogła dokonać transakcji dotyczącej przedmiotowych instrumentów finansowych przed wydaniem niniejszej publikacji. Jednocześnie jednak przedmiotowe instrumenty z chwilą rozpoczęcia prac nad raportem są wpisywane na listę restrykcyjną dla pracowników Wydziału Analiz.

W opinii BDM niniejsze opracowanie zostało sporządzone z wykluczeniem jakiegokolwiek konfliktu interesów, który mógłby wpłynąć na jego treść. BDM posiada regulacje wewnętrzne, które mają na celu zapobieganie konfliktom interesów w przypadku rekomendacji lub innych opracowań Wydziału Analiz. Odbiorca raportu może zapoznać się z zasadami obowiązującymi w BDM poprzez stronę internetową BDM, w szczególności odnoszącymi się do:

- zarządzania konfliktami interesów, przyjmowania i przekazywania zachęt- informacje znajdują się pod adresem: <https://www.bdm.pl/o-nas/o-domu-maklerskim-bdm/zasady-mifid-fatca-skargi-sprawozdania-i-dokumenty-archiwalne>
- powiązań BDM z emitentami notowanymi na GPW, NewConnect, Catalyst z tytułu wykonywania na ich rzecz przez BDM funkcji animatora w celu wspomaganie płynności obrotu instrumentami finansowymi- informacje znajdują się pod adresami:
<https://www.gpw.pl/animatorzy-emitenta>
<https://www.gpw.pl/animatorzy-rynku>
<https://newconnect.pl/czlonkowie-animatorzy-rynku>
<https://gpwcatalyst.pl/uczestnicy-catalyst-lista-animatorow>

Nadzór nad BDM sprawuje Komisja Nadzoru Finansowego.