

Redaktor wydania: Krzysztof Tkocz/ Krystian Brymora

**KOMENTARZ PORANNY**

**Wall Street w zielonych barwach**

Czwartkowa sesja na GPW przebiegała optymistycznie, główne indeksy odnotowały największe wzrosty w Europie. Słabszy dolar pozytywnie wpływa na nastroje krajowych inwestorów. WIG i WIG20 wzrosły odpowiednio +2,6%/+3,2%, nieco mniej zyskały średnie i małe spółki – odpowiednio +2,0%/+0,7%. Wśród blue chipów największy wzrost odnotowała spółka JSW, która przed sesją opublikowała raport za 2021 rok. Zdecydowanie umocniły się także spółki handlowe: CCC (+8,3%), LPP (+7,6%) i Dino (+6,2%). W tym gronie na minusie zamknęło się tylko PZU (-0,2%). Na szerokim rynku mocno wyróżniły się Atlantis (+30,2%), Coal Energy (+29,6%) oraz Asbis (+13,8%). Na końcu zestawienia ułożyły się spółki Eurohold (-14,7%) i PGF (-13,1%). Uwagę zwraca także Bioton, który po bardzo optymistycznej reakcji na komunikat o zakończeniu projektu wydał kolejny komunikat i schłodził nastroje – po wtorkowym wzroście +41,8% akcje spółki zaliczyły dwie spadkowe sesje (-10,2% i -9,1%). Na europejskich parkietach panowały mieszane nastroje. DAX zniżył 0,4%, FTSE spadł 0,7%, z kolei francuski CAC wzrósł 0,4%. Za oceanem zakończenie sesji miało optymistyczny wydźwięk. Akcje odbyły się po informacji o przesłaniu przez JPMorgan funduszy przeznaczonych na spłatę odsetek od obligacji dolarowych wyemitowanych przez Rosję do Citigroup, co zmniejszyło prawdopodobieństwo niewypłacalności Rosji w ciągu roku. Drugim czynnikiem wzrostów może być podwyżka stóp procentowych przez Fed zgodnie z oczekiwaniami rynku. Historycznie okresy zacieśnienia polityki monetarnej były dla S&P wzrostowe – w okresie czerwiec'04-czerwiec'06 indeks wzrósł 12% przy 17 podwyżkach stóp, a między 2015-2018 S&P zyskał aż 21%. W czwartek S&P i DJI wzrosły 1,2%, a Nasdaq zyskał 1,3%. W Azji Nikkei finiszuje 0,6% na plusie, Shanghai Composite oscyluje wokół +1%. O poranku kontrakty na DAX i indeksy amerykańskie świecą na czerwono. W kalendarzu makro czekają nas dzisiaj dane o produkcji przemysłowej i rynku pracy.

Anna Madzjar

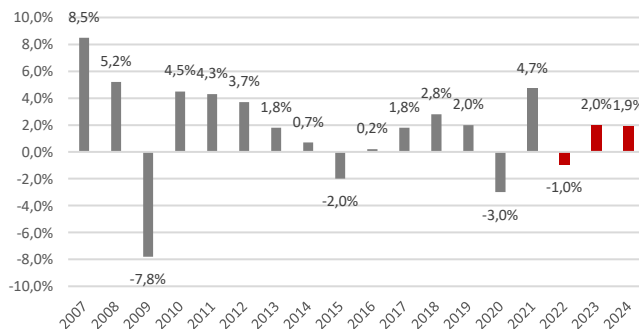
**SKRÓT INFORMACJI ZE SPÓŁEK**

- **Ukraina-Rosja:** Podsumowanie wydarzeń w związku z wojną na Ukrainie;
- **GPW:** Zysk netto grupy GPW w 4Q'21 wyniósł 41,4 mln PLN, powyżej konsensusu [tabela BDM];
- **Atal:** Wyniki za 4Q'21 ponad 30% powyżej konsensusu [tabela BDM];
- **Dom Development:** Spółka w 4Q'21 miała 40,9 mln PLN zysku netto n.j.d., poniżej konsensusu [tabela BDM];
- **Marvipo Development:** Spółka w 2021 r. miała 95,7 mln PLN zysku netto;
- **Aplisens:** Spółka miała 17,2 mln PLN zysku netto, 28,9 mln PLN zysku EBITDA w 2021 r.;
- **JSW:** Spółka w czwartek przed sesją opublikowała wyniki za 4Q'21. Kurs akcji zyskał 12,9%. Konferencja dziś o 12:00 [komentarz BDM];
- **Ronson:** Spółka chce w '22 sprzedać ok. 700 lokali; na początku roku tempo sprzedaży słabsze;
- **PZU,PGE:** PZU przejmie TFI Energia od PGE;
- **GTC:** Zoltán Fekete nowym prezesem GTC;
- **Krka:** Spółka miała 308,2 mln EUR zysku netto, 463,6 mln EUR EBITDA w 2021 r.;
- **Tauron:** Tauron Zielona Energia chce rozpocząć budowę ok. 300 MW OZE w 2022 r.;
- **Skarbiec Holding:** Radosław Cholewiński został powołany do zarządu Skarbiec TFI;
- **PKN Orlen:** Moc farmy fotowoltaicznej Wielbark wyniesie docelowo 62 MW;
- **Immofinanz:** Spółka przejęła park handlowy we włoskim Udine;
- **Mirbud:** Spółka ma umowę na zespół produkcyjno-magazynowy za 10,8 mln EUR;
- **AC:** Spółka chce wypłacić 2 PLN dywidendy na akcję;
- **Kino Polska TV:** Canal+ sfinalizował zakup 70% udziałów w spółce Digital SPI International.

**WYKRES DNIA**

OECD prognozuje, że wojna w Ukrainie może obniżyć światowy wzrost gospodarczy o 1% w 2022 roku. W przypadku Rosji prognozy obniżyły się z ok. +3% do -1% w 2022 roku. Najnowsze sugerują spadek gospodarki o -5,6% r/r (Credit Suisse), a najbardziej pesymistyczne (BoA) o nawet -13% r/r czyli więcej niż w kryzysie finansowym 2009 czy bankructwie kraju w 1998 roku

**Dynamika PKB w Rosji [% r/r]**



Źródło: Dom Maklerski BDM S.A., Bloomberg

**Notowania: czwartek, 17 marca 2022**

	Wartość	Zmiana	
		1D	YTD
WIG20	2 125,3	3,2%	-6,2%
WIG30	2 578,3	3,1%	-6,8%
mWIG40	4 654,4	2,0%	-12,0%
sWIG80	19 062,2	0,7%	-5,0%
WIG	64 133,1	2,6%	-7,5%
NC Index	351,2	0,1%	-9,9%
WIG Banki	7 723,8	1,7%	-10,6%
WIG Bud	3 374,2	0,0%	-10,3%
WIG Chemia	10 042,1	1,5%	2,2%
WIG Dew	2 631,2	-0,7%	-7,4%
WIG Energia	2 703,2	3,5%	11,9%
WIG Games	18 552,4	2,3%	-16,8%
WIG IT	4 223,7	2,3%	-10,3%
WIG Media	7 041,1	-1,3%	-19,6%
WIG Paliwa	6 711,0	3,5%	3,3%
WIG Spoż	2 878,7	3,3%	-35,8%
WIG Surowce	6 082,8	4,5%	34,0%
WIG Odzież	5 929,8	7,2%	-37,4%
DAX	14 388,1	-0,4%	-9,4%
FTSE100	7 385,3	1,4%	0,0%
CAC40	6 612,5	0,4%	-7,6%
BUX	44 596,6	1,1%	-12,1%
S&P500	4 411,7	1,2%	-7,4%
DJIA	34 480,8	1,2%	-5,1%
Nasdaq Comp	13 614,8	1,3%	-13,0%
Bovespa	113 076,3	1,8%	7,9%
Nikkei225	26 652,9	3,5%	-7,4%
Shanghai Comp.	3 215,0	1,4%	-11,7%
S&P/ASX 200	7 250,8	1,1%	-2,6%
EUR/PLN	4,68	0,5%	2,1%
USD/PLN	4,22	-0,1%	4,6%
CHF/PLN	4,51	0,4%	1,9%
EUR/USD	1,11	0,5%	-2,5%
USD/JPY	118,60	-0,1%	3,1%

**FW20**

	Wartość	Zmiana	
Kurs otwarcia	2 062	34	1,68%
Kurs zamknięcia	2 122	69	3,36%
Kurs min.	2 062	38	1,88%
Kurs max.	2 124	58	2,81%
Wolumen obrotu	52 166	-13 639	-20,73%
Otwarte pozycje	37 550	51	0,14%

**Indeksy GPW**

Indeks	Open	Low	High	Close	1D	Obrót
WIG20	2 070,7	2 070,7	2 125,3	2 125,3	3,2%	1 641
WIG30	2 528,3	2 522,8	2 578,3	2 578,3	3,1%	1 810
MWIG40	4 585,9	19 005,8	19 128,3	4 654,4	2,0%	334
sWIG80	19 042,6	4 585,9	4 673,8	19 062,2	0,7%	93
WIG-PL	64 703,0	64 703,0	65 806,7	65 806,7	2,6%	2 011
WIG	63 132,4	63 052,3	64 133,1	64 133,1	2,6%	2 087

**WIG20**

	Close	MC	1D	YTD
Allegro	32,70	33 460	5,8%	-15,9%
Asseco Poland	78,35	6 503	4,2%	-9,4%
CCC	60,66	3 328	8,3%	-42,5%
CD Projekt	173,00	17 428	1,6%	-10,3%
Cyfrowy P.	28,00	17 907	1,1%	-19,4%
Dino	315,00	30 883	6,2%	-14,2%
JSW	72,28	8 487	12,9%	107,3%
KGHM	176,45	35 290	3,2%	26,6%
Lotos	56,68	10 479	1,5%	-7,1%
LPP	10 440,00	19 339	7,6%	-39,3%
Mercator	79,30	844	0,6%	-18,2%
Orange	7,95	10 433	2,8%	-5,9%
Pekao	113,50	29 790	0,7%	-7,0%
PGE	9,88	18 473	4,9%	22,6%
PGNIG	6,85	39 581	6,0%	8,7%
PKN Orlen	76,64	32 780	2,9%	3,1%
PKOBP	40,37	50 463	1,6%	-10,1%
PZU	34,30	29 619	-0,2%	-3,0%
Santander Polska	302,20	30 882	4,0%	-13,3%
Tauron	2,75	4 814	3,0%	3,5%

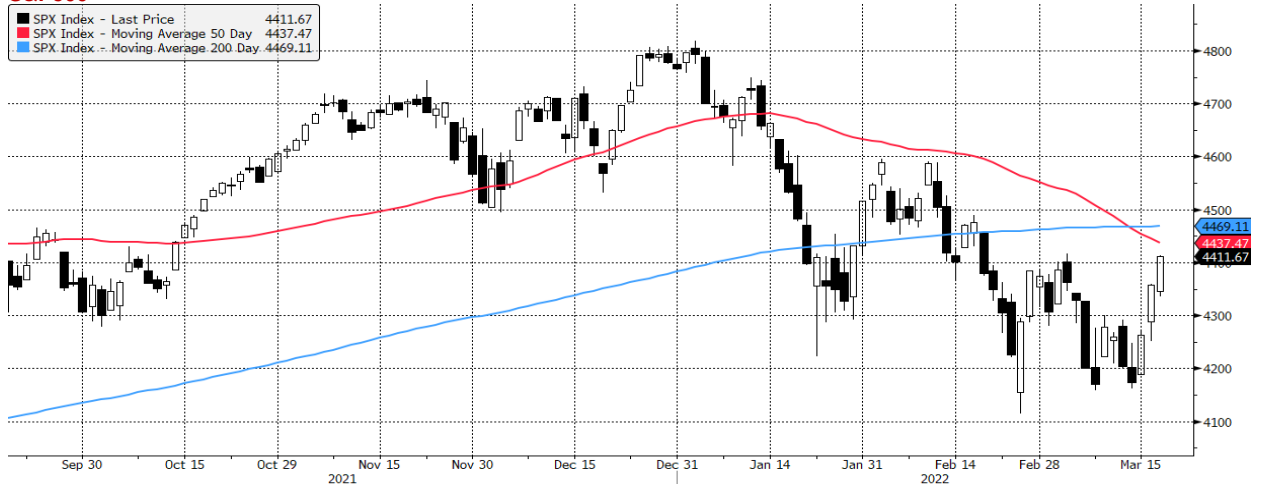
mWIG40									Surowce							
	Close	MC	1D	YTD		Close	MC	1D	YTD	Cena	1D	1W	MTD	YTD	1R	
11 bit st.	521,00	1 234	2,1%	-6,0%	Handlowy	60,20	7 866	1,7%	2,0%	Ropa Brent [USD/bbl]	108,9	11,1%	-0,4%	7,8%	40,0%	72,0%
Alior	45,40	5 927	0,3%	-17,0%	Huugew	19,46	1 639	-0,2%	-22,5%	Gaz USA HH [USD/MMBTu]	4,9	2,7%	5,3%	10,7%	30,7%	96,5%
Amica	95,70	744	-0,3%	-15,3%	ING BSK	250,00	32 525	1,8%	-6,4%	Gaz EU TTF 1M [EUR/MWh]	105,6	3,0%	-17,5%	8,3%	37,6%	482,0%
Amrest	19,49	4 279	-1,3%	-29,7%	Inter Cars	430,00	6 092	4,9%	-9,1%	CO2 [EUR/t]	79,5	2,3%	4,6%	-2,8%	-0,9%	85,6%
Asbis	14,00	777	13,8%	-35,5%	Kernel	31,90	2 681	6,3%	-45,7%	Węgiel ARA [USD/t]	310,0	0,0%	-14,7%	21,7%	126,7%	358,9%
Asseco	46,80	2 429	1,7%	-9,3%	Kęty	581,00	5 607	2,7%	-4,8%	Miedź LME [USD/t]	10 231,5	1,7%	1,4%	3,2%	5,0%	12,8%
Azoty	37,12	3 682	0,9%	9,8%	Kruk	295,40	5 616	2,3%	-9,7%	Aluminium LME [USD/t]	3 368,0	4,1%	-1,2%	-0,6%	20,0%	53,5%
Benefit	586,00	1 719	5,2%	-7,9%	Livechat	97,00	2 498	3,0%	-17,0%	Cynk LME [USD/t]	3 832,0	0,7%	-0,3%	3,9%	6,7%	36,3%
Biomed-L.	3,58	234	-2,6%	-19,3%	Mabion	33,90	548	-4,5%	-44,5%	Ołów LME [USD/t]	2 231,5	-0,2%	-0,3%	-6,6%	-4,5%	18,0%
Budimex	208,50	5 323	-1,0%	-8,1%	mBank	371,80	15 759	1,8%	-14,2%	Stal HRC [USD/t]	1 120,0	1,8%	1,6%	6,1%	-22,0%	-11,0%
Celon	25,45	1 299	-1,5%	-23,2%	Millennium	6,56	7 958	3,1%	-20,0%	Ruda żelaza [USD/t]	151,6	1,7%	-4,2%	6,8%	34,8%	-9,7%
Ciech	38,40	2 024	1,2%	-8,6%	Neuca	802,00	3 585	0,9%	-4,5%	Węgiel koksujący [USD/t]	606,0	-1,9%	-3,8%	35,1%	72,4%	416,0%
Comarch	171,50	1 395	0,0%	-4,7%	Pepco	44,25	25 444	4,4%	-4,9%	Złoto [USD/oz]	1 935,3	0,4%	-3,1%	1,4%	5,8%	11,5%
Datawalk	177,20	866	-1,6%	-21,6%	Polenergia	66,10	4 409	1,7%	-10,2%	Srebro [USD/oz]	25,3	0,7%	-2,5%	3,3%	8,3%	-3,1%
Develia	3,15	1 408	-0,2%	5,9%	PKP Cargo	12,70	569	4,1%	-9,4%	Platyna [USD/oz]	1 027,3	0,6%	-4,2%	-1,9%	6,0%	-15,1%
Dom Dev.	101,40	2 591	2,4%	-15,5%	PlayWay	352,00	2 323	5,1%	-15,8%	Pallad [USD/oz]	2 488,1	5,3%	-14,7%	-0,5%	30,1%	-1,8%
Enea	9,33	4 119	2,2%	9,6%	Selvita	68,50	1 257	3,8%	-16,5%	Bitcoin USD	40 805,0	-1,1%	3,8%	-2,0%	-11,9%	-29,0%
Eurocash	11,31	1 574	0,1%	4,3%	TEN	221,00	1 614	7,3%	-36,7%	Pszenica [USD/bu]	1 099,0	2,8%	2,4%	18,4%	42,6%	74,3%
Famur	2,78	1 598	3,0%	-17,0%	WP.PL	108,80	3 183	-1,8%	-22,8%	Kukurydza [USD/bu]	752,5	3,1%	-0,7%	7,9%	26,8%	37,7%
GPW	41,24	1 731	1,8%	-0,4%	XTB	17,50	2 054	-2,8%	4,3%	Cukier ICE [USD/lb]	18,7	0,7%	-2,1%	5,6%	0,5%	23,9%

## WIG20



Źródło: Bloomberg, Dom Maklerski BDM S.A.

## S&P500



Źródło: Bloomberg, Dom Maklerski BDM S.A.

INFORMACJE ZE SPÓLEK

Ukraina-Rosja

Podsumowanie wydarzeń w związku z konfliktem Ukraina-Rosja:

- 22 dnia wojny Rosjanie kontynuowali ataki/ostrzał rakietowy na infrastrukturę i obszary mieszkalne, a sytuacja Mariupola wciąż jest krytyczna po 16. dniu oblężenia. **Ponad 350 tys. ludzi nadal ukrywa się w schronach i piwnicach**, a każdego dnia spada na nie średnio 50-100 bomb - podała rada miejska tego. Około 80% budynków mieszkalnych jest uszkodzonych, a 30% nie nadaje się do naprawy;
- **Odsetki od rosyjskich obligacji zostały opłacone w dolarach i już trafiły do posiadaczy tych papierów – podała w czwartek Reuters**, powołując się na źródła rynkowe. Zdolność Rosji do regulowania płatności z tytułu zadłużenia jest bacznie obserwowana przez rynki światowe. Brak spłaty kuponu byłby pierwszym takim przypadkiem od czasu, gdy bolszewicy anulowali długi cara w 1918 roku;
- Agencja S&P Global Ratings stwierdziła, że rosyjski dług jest "bardzo podatny na niewypłacalność", obniżając rating kraju do CC, czyli o dwa stopnie powyżej poziomu niewypłacalności.
- **Joe Biden i Xi Jinping z Chin będą w piątek rozmawiać o Rosji o 9:00 czasu amerykańskiego**, po tym jak prezydent USA nazwał Władimira Putina "zbrodniarzem wojennym" i zaofiarował Ukrainie 800 mln USD na broń;
- Największy ukraiński zakład energetyczny DTEK Energy BV poinformował, że 1,3 miliona ludzi nie ma prądu;
- Słowacja jest gotowa dostarczyć Ukrainie swój system obrony powietrznej S-300, jeśli kraj NATO otrzyma odpowiedni zamiennik lub zdolność obrony powietrznej;
- w pierwszych dwóch tygodniach marca z Rosji wypłynęły tylko 73 statki przewożące pszenicę i inne produkty podstawowe, w porównaniu z 220 w tym samym okresie 2021 roku.
- Izba Reprezentantów USA zagłosowała za zakończeniem regularnych stosunków handlowych z Rosją, co pozwoliłoby USA na podniesienie ceł na rosyjskie towary wwożone do kraju;
- **Pentagon ostrzegł, że Rosja może stać się bardziej zależna od swojego programu odstraszania nuklearnego**, ponieważ wojna i sankcje osłabiają jej siły konwencjonalne.



Postęp operacji militarnej można śledzić na <https://liveuamap.com/>

GPW

Spółka opublikowała wyniki za 4Q'21:

Wyniki za 4Q'21 [mln PLN]

	wyniki	kons.	różnica	r/r	q/q	YTD 2021
Przychody	107,5	103,0	4,3%	-7,3%	20%	407,6
EBITDA	55,2	53,0	4,0%	-14,4%	14%	215,2
EBIT	46,0	44,2	4,0%	-17,3%	15%	179,9
zysk netto j.d.	41,4	38,8	6,5%	-11,4%	15%	161,2
marża EBITDA	51,3%	51,5%	-0,17	-4,3	-2,9	52,8%
marża EBIT	42,8%	42,9%	-0,15	-5,2	-1,8	44,2%
marża netto	38,5%	37,7%	0,79	-1,8	-1,7	39,6%

Źródło: BDM, spółka.

Aplisens

Spółka w 2021 r. miała 121,4 mln PLN przychodów, 21,6 mln PLN EBIT oraz 17,2 mln PLN zysku netto n.j.d.

Atal

Spółka opublikowała wyniki za 4Q'21. Konferencja z zarządem w poniedziałek 21.03.22 o 10:00.

Wybrane dane finansowe i operacyjne

mln PLN	1Q'20	2Q'20	3Q'20	4Q'20	1Q'21	2Q'21	3Q'21	4Q'21	r/r	4Q'21 kons. PAP	różnica	2019	2020	2021	r/r
Przychody	185,8	269,9	215,4	496,3	287,4	364,3	378,8	648,7	31%	586	11%	720,2	1 167	1 679	44%
Zysk brutto na sprzedaży	37,9	45,6	48,5	105,5	65,6	93,0	102,8	192,1	82%			170,7	237,5	453,5	91%
EBITDA	29,5	37,5	41,9	101,8	58,1	86,4	93,7	181,9	79%	139	31%	148,2	210,8	420,1	99%
EBIT	28,9	37,1	41,3	101,2	57,4	85,6	92,8	181,2	79%	137	32%	145,8	208,5	417,0	100%
Zysk netto dla j.d.	22,4	28,8	31,3	85,0	48,5	67,7	73,5	141,5	66%	109	30%	113,5	167,4	331,2	98%
Marża brutto na sprzedaży	20%	17%	23%	21%	23%	26%	27%	30%				24%	20%	27%	
Marża EBITDA	16%	14%	19%	21%	20%	24%	25%	28%				21%	18%	25%	
Marża netto	12%	11%	15%	17%	17%	19%	19%	22%				16%	14%	20%	
OCF	-63,8	-23,1	8,5	133,9	72,7	147,0	164,2	366,5	174%			-144	55,5	750,4	1252%
Dług netto	864,2	981,3	984,0	811,1	740,3	605,2	559,9	356,8	-56%			800,5	811,1	356,8	-56%
/EBITDA	7,33	7,12	5,98	3,85	3,09	2,10	1,65	0,85	-78%			5,4	3,8	0,8	-78%
Liczba sprzedanych mieszkań [szt]	742	533	797	824	846	1220	1166	1039	26%			3 180	2 896	4 271	47%
r/r	5%	-41%	15%	-7%	14%	129%	46%	26%							
Liczba przekazanych mieszkań [szt.]	473	767	543	1219	794	856	740	1316	8%			1 765	3 002	3 706	23%
r/r	-22%	145%	212%	82%	68%	12%	36%	8%							
P/E					6,4	5,4		4,5							4,5
P/BV					1,6	1,4		1,3							1,3

Źródło: Spółka, BDM

JSW

Spółka w czwartek przed sesją opublikowała wyniki za 4Q'21. Kurs akcji zyskał ponad 12%.

Prezentacja dostępna pod [linkiem](#)

Konferencja z zarządem dziś o 12:00 na <https://platforma.livingmedia.pl/jsw/210308001/>

Na 25.03.2022 spółka zaprosiła na konferencję nt. opublikowanych dn. 25.02.2022 założeń strategicznych do 2030 roku.

Więcej w [Komentarzu Analityka](#)

Wybrane dane finansowe [mln PLN]

	1Q'20	2Q'20	3Q'20	4Q'20	1Q'21	2Q'21	3Q'21	4Q'21	1Q'22P	r/r	4Q'21 kons. PAP	różnica	2019	2020	2021	r/r
Przychody	1 966,0	1 487,7	1 730,0	1 805,7	1 998,1	2 178,9	2 579,2	3 873,1		114%	3 759,1	3%	8 671,8	6 989,4	10 629,3	52%
EBITDA	50,5	-626,8	162,1	-224,2	104,4	151,5	659,2	1 567,4			1 633,3	-4%	1 939,5	-638,4	2 482,5	-
EBITDA skoryg	48,6	-116,1	-13,0	-138,3	112,6	226,8	717,2	1 843,9			1 633,3	13%	1 875,5	-218,8	2 900,5	-
Zysk netto j.d.	-211,9	-765,4	-116,1	-452,6	-187,5	-169,0	252,6	1 007,6			1 075,2	-6%	628,9	-1 546,0	903,7	-
CAPEX (gotówka)	782,3	552,8	429,4	487,0	487,5	444,0	251,6	469,9		-4%			2 170,8	2 251,5	1 606,2	-29%
FCF	-861,0	-380,5	-91,4	-563,9	-247,0	-261,4	20,8	495,8					-1 049,8	-1 896,8	55,0	-
Dług netto (z FIZ)	-289,6	80,8	19,7	556,6	883,9	1 057,6	1 129,9	595,2		7%	486,0	22%	-1 341,6	556,6	595,2	7%
/EBITDA	-0,2	0,4	-0,1	-0,9	-1,5	5,5	1,6	0,2					-0,7	-0,9	0,2	-
MCC [PLN/t]	378,6	500,3	366,5	417,2	433,3	449,4	466,7	439,8		5%			396,5	426,0	407,4	-4%
Dane operacyjne																
Produkcja węgla ogółem [MT]	4,07	2,60	3,95	3,77	3,40	3,45	3,34	3,57		-5%			14,76	14,39	13,76	-4%
węgla koksowego	3,18	2,10	2,98	2,81	2,77	2,78	2,71	2,75		-2%			10,21	11,07	11,01	-1%
węgla energetycznego	0,89	0,50	0,97	0,96	0,63	0,67	0,63	0,82		-15%			4,55	3,32	2,75	-17%
Sprzedaż węgla ogółem [MT]	3,33	2,96	3,68	4,00	3,82	3,77	3,54	3,80		-5%			13,78	13,97	14,93	7%
Produkcja koksu ogółem [MT]	0,83	0,73	0,85	0,93	0,92	0,93	0,92	0,89		-4%			3,18	3,34	3,66	10%
Sprzedaż koksu [MT]	1,04	0,65	1,00	0,95	1,01	0,87	0,85	0,88		-7%			2,94	3,64	3,61	-1%
Dane rynkowe																
Węgiel koksowy																
Nippon Steel (USD/t)	147,1	135,8	110,2	116,0	122,1	117,2	203,5	372,2		221%			184,5	127,3	203,8	60%
TSI (USD/t)	154,9	118,5	114,2	108,8	127,6	137,8	263,7	369,1	445,8	239%			177,2	124,1	224,6	81%
średnia 5m	144,4	142,6	114,9	113,6	118,2	123,5	170,3	310,9	429,4	174%				128,9	180,7	40%
średnia JSW (USD/t)	124,5	119,0	105,3	101,9	109,4	111,6	157,6	267,7	334,3	163%			165,5	112,7	161,6	43%
Koks																
wielkopiecowy (USD/t)	240,0	245,0	231,7	236,7	345,0	396,7	468,3	630,0	605,0	166%			323,3	238,3	460,0	93%
JSW (USD/t)	204,3	190,4	178,1	198,2	234,6	307,3	343,0	435,6		120%			276,2	192,8	330,1	71%
USD/PLN	3,92	4,09	3,80	3,78	3,77	3,76	3,87	4,04	4,14	7%			3,84	3,90	3,86	-1%
P/E 12m								8,32								
EV/EBITDA skoryg.					45,58	9,42		2,80								

Źródło: BDM, spółka.

**Krka** Spółka w 2021 r. miała 1,6 mld EUR przychodów, 354,8 mln EUR EBIT oraz 308,2 mln EUR zysku netto n.j.d.

**Dom Development** Spółka opublikowała wyniki za 4Q'21. Konferencja z zarządem dziś o 12:00.

**Wyniki za 4Q'21 [mln PLN]**

	wyniki	kons.	różnica	r/r	q/q	YTD 2021
Przychody	421,6	414,2	1,8%	-38,0%	27,2%	1897,5
EBITDA	58,6	61,8	-5,2%	-63,8%	-19,2%	428,3
EBIT	54,8	56,4	-2,8%	-65,4%	-20,3%	413,1
zysk netto j.d.	40,9	43,5	-6,0%	-67,8%	-23,7%	327,1
marża EBITDA	13,9%	14,9%	-1,04	-9,9	-8,0	22,6%
marża EBIT	13,0%	13,6%	-0,60	-10,3	-7,7	21,8%
marża netto	9,7%	10,5%	-0,79	-9,0	-6,5	17,2%

Źródło: BDM, spółka.

**Marvipol Development** Spółka w 2021 r. miała 393,7 mln PLN przychodów, 116,5 mln PLN EBIT oraz 95,7 mln PLN zysku netto.

**PCC Rokita** PCC Rokita inwestuje w OZE i kończy z węglem. Dobra koniunktura na produkty chemiczne oraz zapowiedziany zielony zwrot zaowocowały sporym wzrostem kursu akcji spółki na czwartkowej sesji. - Parkiet

**Tauron** Tauron Zielona Energia - spółka zależna Taurona Polskiej Energii - planuje w tym roku rozpocząć budowę odnawialnych źródeł energii o łącznej mocy ok. 300 MW. Spółka zakłada też zakończenie trzech projektów OZE oraz pozyskanie 500-1 000 ha gruntów pod nowe projekty.

Tauron Polska Energia oddał do użytku instalację fotowoltaiczną z systemem magazynowania energii elektrycznej w Centrum Formacyjno-Szkoleniowym "Księżówka" w Zakopanem (120 paneli monokrystalicznych o mocy 375 Wp każdy).

**PZU, PGE** PZU nabędzie 100% akcji TFI Energia od PGE. Finalizacja transakcji planowana jest na połowę roku, po uzyskaniu zgód KNF i UOKiK. W wyniku tej transakcji aktywa znajdujące się pod zarządzaniem spółek z Grupy PZU wzrosną o blisko miliard PLN.

**PKN Orlen** Docelowa moc budowanej farmy PV Wielbark (Warmińsko-mazurskie) przez Grupę Orlen będzie wynosić 62 MW. Farma znajdzie się na terenie ok. 119 ha, co czyni ją jedną z największych powstających w Polsce farm fotowoltaicznych.

**GTC** Zoltán Fekete został powołany przez radę nadzorczą Globe Trade Centre na prezesa zarządu ze skutkiem natychmiastowym.

**AC** Zarząd AC SA rekomenduje, by z zysku osiągniętego w 2021 roku dywidenda na akcję wynosiła 2 PLN. Z zysku za 2020 rok spółka wypłaciła 22,2 mln PLN dywidendy, czyli 2,2 PLN na akcję.

**Skarbiec Holding** Radosław Cholewiński dołączył do zarządu Skarbiec TFI. Uchwałę o powołaniu Radosława Cholewińskiego rada nadzorcza Skarbiec TFI podjęła 25 stycznia 2022 r.

**Immofinanz** Immofinanz przejął park handlowy we włoskim Udine. Marka Stop Shop będzie obecna w dziesięciu nowych lokalizacjach we Włoszech do 2024 r. Ogólna liczba Stop Shopów zostanie zwiększona o około 40%, do 140 lokalizacji do 2024 r. w oparciu o selektywne akwizycje i nowe otwarcia.

**Mirbud** Mirbud zawarł umowę z PDC Industrial Center 171 na budowę zespołu produkcyjno-magazynowego wraz z zapleczem socjalno-biurowym oraz infrastrukturą towarzyszącą w miejscowości Cząstków Mazowiecki.

**Ronson Development** Ronson Development planuje, że w 2022 r. sprzeda klientom indywidualnym ok. 700 lokali. W pierwszych miesiącach 2022 r. tempo sprzedaży zwolniło i po wybuchu wojny klienci wstrzymują decyzje o kupnie. Z powodu dalszych wzrostów kosztów, m.in. materiałów zarząd nie oczekuje spadków cen mieszkań.

Po zakończeniu notowań akcji Ronson Development na GPW, spółka nadal będzie brała pod uwagę finansowanie się na polskim rynku obligacji i zachowa obecne standardy raportowania.

Ronson nie zakłada srogiej zimy na rynku. Firma nastawia się na sprzedaż nabywcom indywidualnym w tym roku około 700 mieszkań. - Parkiet

**PKO BP** PKO BP zautomatyzował już 185 procesów biznesowych; roboty wykonały w nich ponad 100 mln zadań. Programy zaangażowane zostały m.in. do obsługi udzielania subwencji dla firm w ramach tarcz antykrzysowych PFR oraz do weryfikacji zabezpieczeń kredytów hipotecznych.

**Digitree Group** Digitree Group podjęła decyzję o rozpoczęciu przeglądu opcji strategicznych, związanych z dalszym rozwojem działalności.

<b>Kino Polska TV</b>	Canal+ Luxembourg nabył 70% udziałów w spółce Digital SPI International, która pośrednio posiada 12.913.285 akcji Kino Polska TV, stanowiących 65,15% kapitału zakładowego.
<b>Live Motion Games (NC)</b>	Spółka w 20221 r. wypracowała 6,0 mln PLN przychodów, -0,6 mln PLN EBIT oraz 0,6 mln PLN straty netto.
<b>Creotech Instruments (NC)</b>	Creotech Instruments zakończył realizację projektu stworzenia uniwersalnej platformy satelitarnej w standardzie HyperSat. Obecnie może przejść do kolejnej fazy, tj. prac prowadzących do umieszczenia w przestrzeni kosmicznej pierwszego mikrosatelity EagleEye bazującego na standardzie HyperSat do końca 2023 r. Oznacza to rozpoczęcie testów już w warunkach realnego użytkowania.
<b>Platige Image (NC)</b>	Platige Image zwiększyło przychody o 17% r/r do 106,5 mln PLN w 2021 r., po raz pierwszy przekraczając granicę 100 mln PLN. W 2021 r. Grupa zwiększyła zysk ze sprzedaży o 153% r/r do 6,6 mln PLN, zaś wynik EBITDA wyniósł 12,4 mln PLN i była wyższa od EBITDA za 2020 rok o 3,5 mln PLN.
<b>MedApp (NC)</b>	MedApp złożył w UKNF wniosek o zawieszenie postępowania o zatwierdzenie prospektu, sporządzonego w związku z planowaną ofertą publiczną oraz przeniesieniem notowań na rynek główny GPW.
<b>Forever Entertainment (NC)</b>	<ul style="list-style-type: none"><li>- Aktualizacja harmonogramu premier gier: <a href="https://forever-entertainment.com/premiery,4,pl">https://forever-entertainment.com/premiery,4,pl</a>;</li><li>- Wygaśnięcie umowy na adaptację oraz dystrybucję gry "Realpolitiks II" na konsole;</li><li>- Udzielenie sublicencji ULTIMATE GAMES na dystrybucję gry "The Dealer Simulator".</li></ul>

Źródło: Dom Maklerski BDM S.A., spółki, PAP

**WYDZIAŁ ANALIZ I INFORMACJI:**

**Krzystian Brymora**

Dyrektor Wydziału

tel. (+48) 501 238 443

e-mail: [krystian.brymora@bdm.pl](mailto:krystian.brymora@bdm.pl)

[strategia, chemia, przemysł, energetyka](#)

**Krzysztof Tkocz**

Analityk rynku akcji

tel. (+48) 516 086 705

e-mail: [krzysztof.tkocz@bdm.pl](mailto:krzysztof.tkocz@bdm.pl)

[gry komputerowe](#)

**Anna Madziar**

Młodszy analityk rynku akcji

tel. (032) 208 14 35

e-mail: [anna.madziar@bdm.pl](mailto:anna.madziar@bdm.pl)

**Kajetan Sroczyński**

Młodszy analityk rynku akcji

tel. (032) 208 14 38

e-mail: [kajetan.sroczyński@bdm.pl](mailto:kajetan.sroczyński@bdm.pl)

**WYDZIAŁ OBSŁUGI KLIENTÓW INSTYTUCJONALNYCH:**

**Leszek Mackiewicz**

Dyrektor Wydziału

tel. (022) 62-20-848

e-mail: [leszek.mackiewicz@bdm.pl](mailto:leszek.mackiewicz@bdm.pl)

**Tomasz Ilczyszyn**

tel. (022) 62-20-854

e-mail: [tomasz.ilczyszyn@bdm.pl](mailto:tomasz.ilczyszyn@bdm.pl)

**Maciej Fink-Finowicki**

tel. (022) 62-20-855

e-mail: [maciej.fink-finowicki@bdm.pl](mailto:maciej.fink-finowicki@bdm.pl)

**Piotr Komorowski**

tel. (022) 62-20-851

e-mail: [piotr.komorowski@bdm.pl](mailto:piotr.komorowski@bdm.pl)

**Nota prawna:**

Opracowanie nie jest podstawą żadnej rekomendacji kupna bądź sprzedaży w rozumieniu obowiązującego prawa i nie powinien być tak interpretowany. BDM nie ponosi odpowiedzialności za decyzje inwestycyjne podjęte na podstawie niniejszego raportu ani za szkody poniesione w wyniku tych decyzji inwestycyjnych. Materiał ma charakter czysto informacyjny, a podmioty opisywane w opracowaniu są dobrane subiektywnie przez autora.

Niniejszy raport został po raz pierwszy udostępniony klientom BDM 18.03.2022 roku, 07:18 CEST.

Raport skierowany jest do wszystkich klientów, z którymi Dom Maklerski BDM S.A. (dalej: BDM) zawarł Umowę o świadczenie usług maklerskich na podstawie Regulaminu świadczenia usług maklerskich przez Dom Maklerski BDM S.A. lub Umowę o świadczenie usług maklerskich dla klientów, których rachunek papierów wartościowych prowadzony jest przez bank depozytariusz. Niniejszy raport, przy wykorzystaniu medialnych kanałów dystrybucji, może dotrzeć również do innych podmiotów na podstawie decyzji Dyrektora Wydziału Analiz. Nie może być on jednak publikowany bądź powielany bez uprzedniej pisemnej zgody BDM, w szczególności nie może zostać przekazany lub wydany osobom w USA, Australii, Kanadzie, Japonii.

Opracowanie ma charakter informacyjny i nie stanowi reklamy ani nie stanowi oferty lub zaproszenia do subskrypcji lub zakupu instrumentów finansowych.

Inwestor powinien mieć świadomość, że każda decyzja inwestycyjna na rynku kapitałowym jest obciążona szeregiem ryzyk, które mogą finalnie skutkować poniesieniem przez niego straty finansowej. Stopa zwrotu z poszczególnych inwestycji może ulegać wahaniom w zależności od różnych czynników, na które inwestor nie będzie miał wpływu. Dlatego, klient podejmujący pojedynczą decyzję inwestycyjną powinien nie tylko sprawdzić aktualność i poprawność poszczególnych założeń dokonanych przez analityka w raporcie ale i dokonać niezależnej oceny i przeprowadzić własne analizy (bazujące także na innych scenariuszach niż przedstawione przez analityka) uwzględniając poziom akceptowalnego przez siebie ryzyka. Decydując się na aktywność na rynku kapitałowym, inwestor powinien uwzględniać, że struktura portfela inwestycji (dywersyfikacja inwestycji poprzez posiadanie więcej niż jednego instrumentu finansowego) może redukować ryzyko ekspozycji na poszczególny instrument przynoszący negatywną stopę zwrotu w danym okresie. Jednocześnie jednak, może to prowadzić do ograniczenia dodatknej stopy zwrotu jaką inwestor mógłby osiągnąć na pojedynczym instrumencie finansowym w danym okresie czasowym. Inwestor powinien być świadomy, że struktura portfela inwestycji i jakkolwiek strategia inwestycyjna dla rynku akcji nie gwarantuje osiągnięcia przez niego dodatknej stopy zwrotu i nie chroni go przed finalnym poniesieniem straty.

W opinii BDM, niniejsze opracowanie zostało sporządzone z zachowaniem zasad metodologicznej poprawności i obiektywizmu na podstawie ogólnodostępnych informacji, które BDM uważa za wiarygodne. Źródła informacji wykorzystane w raporcie to wszelkie dane na temat przedmiotowych instrumentów finansowych dostępne analitykowi, w tym m.in. raporty okresowe i bieżące spółki, raporty okresowe i bieżące podmiotów wykorzystanych do wyceny porównawczej, raporty branżowe, informacje prasowe, inne. BDM nie gwarantuje jednak dokładności ani kompletności opracowania, w szczególności w przypadku gdy informacje, na których oparto rekomendacje okazały się niedokładne, niewyczerpujące lub nie w pełni odzwierciedlały stan faktyczny. Przedstawione prognozy są oparte wyłącznie o analizę przeprowadzoną przez BDM bez uzgodnień ze spółkami ani z innymi podmiotami i opierają się na szeregu założeń, które w przyszłości mogą okazać się nietrafne. BDM nie udziela żadnego zapewnienia, że podane prognozy się sprawdzą.

W opinii BDM niniejszy dokument został sporządzony z zachowaniem należytej staranności i rzetelności.

Analityk (analitycy) sporządzający niniejszy dokument otrzymuje wynagrodzenie stałe a Zarząd BDM ma prawo przyznać mu wynagrodzenie dodatkowe. Dodatkowe wynagrodzenie może być pośrednio uzależnione od wyników pozostałych usług oferowanych przez BDM, w tym usługi bankowości inwestycyjnej, jednak nie jest ono bezpośrednio uzależnione od wyników finansowych pochodzących ze świadczenia innych usług, w tym bankowości inwestycyjnej, które były lub mogły być uzyskiwane przez BDM.

Inwestor powinien zakładać, że BDM świadczył, świadczy lub może złożyć ofertę świadczenia usług spółce lub innym spółkom wymienionym w niniejszym raporcie.

BDM nie ma obowiązku podejmowania jakichkolwiek działań, które miałyby spowodować, że instrumenty finansowe, będące przedmiotem wyceny zawartej w niniejszym dokumencie będą wycenione przez rynek zgodnie z ewentualną wyceną zawartą w niniejszym dokumencie.

Inwestor powinien zakładać, że pracownicy BDM lub pełnomocnicy oraz akcjonariusze, mogą posiadać długie lub krótkie pozycje w akcjach emitenta lub innych instrumentach finansowych powiązanych z akcjami emitenta, w szczególności dotyczy to sytuacji posiadania nie więcej niż 5% kapitału, i mogą dokonywać nimi transakcji również jako pełnomocnik. Każda z wyżej wymienionych osób mogła dokonać transakcji dotyczącej przedmiotowych instrumentów finansowych przed wydaniem niniejszej publikacji. Jednocześnie jednak przedmiotowe instrumenty z chwilą rozpoczęcia prac nad raportem są wpisywane na listę restrykcyjną dla pracowników Wydziału Analiz.

W opinii BDM niniejsze opracowanie zostało sporządzone z wykluczeniem jakiegokolwiek konfliktu interesów, który mógłby wpłynąć na jego treść. BDM posiada regulacje wewnętrzne, które mają na celu zapobieganie konfliktom interesów w przypadku rekomendacji lub innych opracowań Wydziału Analiz. Odbiorca raportu może zapoznać się z zasadami obowiązującymi w BDM poprzez stronę internetową BDM, w szczególności odnoszonymi się do:

- zarządzania konfliktami interesów, przyjmowania i przekazywania zachęt- informacje znajdują się pod adresem: <https://www.bdm.pl/o-nas/o-domu-maklerskim-bdm/zasady-mifid-fatca-skargi-sprawozdania-i-dokumenty-archiwalne>
- powiązań BDM z emitentami notowanymi na GPW, z tytułu wykonywania na ich rzecz przez BDM funkcji animatora w celu wspomagania płynności obrotu instrumentami finansowymi- informacje znajdują się pod adresem: <https://www.gpw.pl/animatorzy-ryнку>

Nadzór nad BDM sprawuje Komisja Nadzoru Finansowego.