



mWIG40									
	Close	MC	1D	YTD		Close	MC	1D	YTD
11 bit st.	507,00	1 201	2,3%	-8,5%	Handlowy	55,00	7 186	0,0%	-6,8%
Alior	41,30	5 392	0,3%	-24,5%	Huuuge	18,68	1 574	0,5%	-25,6%
Amica	96,90	753	3,1%	-14,2%	ING BSK	245,00	31 875	3,4%	-8,2%
Amrest	19,40	4 259	1,0%	-30,0%	Inter Cars	410,00	5 809	2,8%	-13,3%
Asbis	11,24	624	8,9%	-48,2%	Kernel	20,70	1 739	4,8%	-64,7%
Asseco	46,90	2 434	-0,2%	-9,1%	Kęty	539,00	5 201	-2,2%	-11,6%
Azoty	34,14	3 387	-0,7%	1,0%	Kruk	260,00	4 943	-0,9%	-20,5%
Benefit	544,00	1 596	0,2%	-14,5%	Livechat	94,00	2 421	8,0%	-19,5%
Biomed-L.	3,07	200	2,3%	-30,9%	Mabion	28,35	458	5,0%	-53,6%
Budimex	210,50	5 374	3,4%	-7,3%	mBank	338,40	14 343	-0,4%	-21,9%
Celon	24,20	1 234	5,9%	-27,0%	Millennium	6,06	7 351	-0,5%	-26,1%
Ciech	38,10	2 008	-1,6%	-9,3%	Neuca	774,00	3 458	-2,0%	-7,9%
Comarch	174,00	1 415	-1,1%	-3,3%	Peppo	40,94	23 541	-0,7%	-12,0%
Datawalk	188,80	922	9,1%	-16,5%	Polenergia	64,00	4 275	0,2%	-13,0%
Develia	2,99	1 326	4,7%	0,5%	PKP Cargo	12,14	544	-1,9%	-13,4%
Dom Dev.	99,30	2 537	-0,6%	-17,3%	PlayWay	349,20	2 305	5,2%	-16,5%
Enea	9,27	4 092	1,9%	8,9%	Selvita	67,90	1 246	1,3%	-17,2%
Eurocash	11,50	1 600	1,1%	6,1%	TEN	214,60	1 567	2,2%	-38,5%
Famur	2,86	1 644	3,4%	-14,6%	WP.PL	105,00	3 072	0,4%	-25,5%
GPW	40,44	1 697	0,9%	-2,4%	XTB	17,90	2 101	3,5%	6,7%

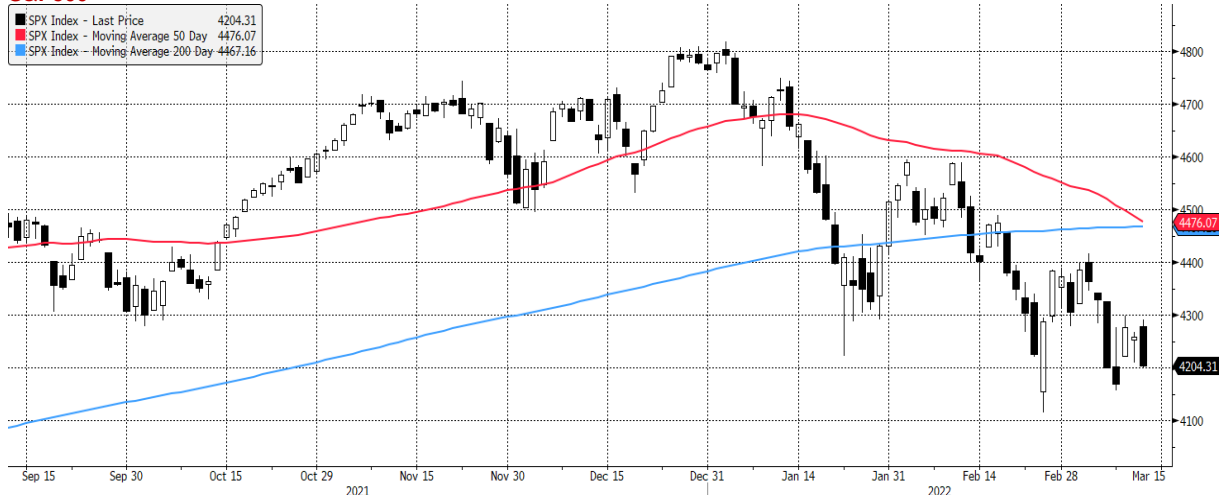
Surowce						
	Cena	1D	1W	MTD	YTD	1R
Ropa Brent [USD/bbl]	112,7	3,1%	-4,6%	11,6%	44,9%	61,8%
Gaz USA HH [USD/MMBTu]	4,7	2,0%	-5,8%	7,3%	26,7%	77,1%
Gaz EU TTF 1M [EUR/MWh]	133,7	4,4%	-30,4%	37,1%	74,1%	640,4%
CO2 [EUR/t]	76,4	0,5%	17,9%	-6,6%	-4,8%	82,5%
Węgiel ARA [USD/t]	362,5	-0,2%	-16,3%	42,4%	165,1%	449,7%
Miedź LME [USD/t]	10 150,8	0,6%	-5,2%	2,3%	4,2%	11,9%
Aluminium LME [USD/t]	3 459,5	1,5%	-10,8%	2,1%	23,3%	60,7%
Cynk LME [USD/t]	3 795,5	-1,2%	-6,8%	2,9%	5,7%	35,6%
Ołów LME [USD/t]	2 303,8	-1,2%	-6,1%	-3,5%	-1,5%	20,4%
Stal HRC [USD/t]	1 125,0	2,1%	-4,3%	6,5%	-21,6%	-10,6%
Ruda żelaza [USD/t]	152,5	-3,7%	-0,3%	7,4%	35,6%	-8,7%
Węgiel koksujący [USD/t]	630,7	0,1%	7,5%	40,6%	79,4%	429,5%
Złoto [USD/oz]	1 988,5	-0,4%	0,9%	4,2%	8,7%	15,4%
Srebro [USD/oz]	25,9	-0,2%	0,7%	5,8%	11,0%	-1,0%
Platyna [USD/oz]	1 082,1	0,9%	-4,1%	3,3%	11,7%	-9,9%
Pallad [USD/oz]	2 792,9	-4,3%	-6,3%	11,7%	46,1%	19,5%
Bitcoin USD	38 892,4	-1,1%	-1,3%	-6,6%	-16,1%	-36,3%
Pszrenica [USD/bu]	1 090,0	1,5%	-19,1%	17,5%	41,4%	71,3%
Kukurydza [USD/bu]	764,5	0,9%	1,1%	9,6%	28,9%	37,7%
Cukier ICE [USD/lb]	19,2	0,7%	-0,6%	8,7%	3,4%	26,6%

WIG20



Źródło: Bloomberg, Dom Maklerski BDM S.A.

S&P500



Źródło: Bloomberg, Dom Maklerski BDM S.A.

Wydział Analiz i Informacji Dom Maklerski BDM S.A.

ul. 3-go Maja 23, 40-096 Katowice, Tel.: 032 208 14 35, analizy@bdm.com.pl

Opracowanie ma charakter czysto informacyjny i zostało opracowane na podstawie informacji uznanych przez autorów za wiarygodne. Zawarte w nim komentarze są subiektywnymi poglądami autorów. Opracowanie i zawarte w nim komentarze nie są podstawą żadnej rekomendacji kupna bądź sprzedaży w rozumieniu obowiązującego prawa i nie powinny być tak interpretowane. Publikowanie w prasie lub w Internecie całości lub części opracowania wymaga zgody sporządzających raport.

**INFORMACJE ZE SPÓLEK**

<b>Ukraina-Rosja</b>	<p>Podsumowanie wydarzeń w związku z konfliktem Ukraina-Rosja:</p> <ul style="list-style-type: none"><li>- 17 dnia inwazji <b>miał miejsce największy jak do tej pory rosyjski atak na cele zachodniej Ukrainy, blisko granicy z Polską</b>. W wyniku nalotu na poligon wojskowy i ośrodek szkoleniowy około 30 kilometrów od Polski zginęło co najmniej 35 osób, a 134 zostały ranne. Trwały walki na obrzeżach Kijowa, gdzie siły rosyjskie mogą próbować okrążyć stolicę. Trwały również naloty na Mikołajew nad Morzem Czarnym, w których zginęło kilka osób. Siły ukraińskie próbują kontratakować;</li><li>- Ponad 2,5 mln Ukraińców uciekło z kraju, większość z nich do Polski (1,65 mln do soboty 12.03), a <b>liczba ta może wzrosnąć do 4 mln w ciągu kilku dni</b>;</li><li>- Rosja straciła dostęp do prawie połowy swoich rezerw walutowych, jak twierdzi minister finansów Anton Siluanow. "Łączna wartość naszych rezerw wynosi około 640 mld USD, a około 300 mld USD jest w takim stanie, że nie możemy ich teraz wykorzystać";</li><li>- Rosyjskie dostawy gazu ziemnego do Europy są kontynuowane jak zwykle, podał w niedzielę Tass, powołując się na rzecznika Gazpromu Siergieja Kuprijanowa;</li><li>- w poniedziałek ma dojść do spotkania wysokich rangą przedstawicieli USA i Chin w sprawie Ukrainy;</li><li>- Rosja zwróciła się do Chin o sprzęt wojskowy, który miałby wesprzeć jej inwazję na Ukrainę - poinformowali przedstawiciele władz USA, wywołując w Białym Domu obawy, że Pekin może podkopać wysiłki obronne sił ukraińskich.</li></ul> <p>Postęp operacji militarnej można śledzić na <a href="https://liveuamap.com/">https://liveuamap.com/</a></p>
<b>ING</b>	<p>Bank w 2021 wypracował 4,97 mld PLN zysku z tytułu odsetek (+9,4% r/r), 1,8 mld PLN zysku z tytułu prowizji (+20,7% r/r) oraz 2,3 mld PLN zysku netto (+72,6% r/r).</p>
<b>MW Trade</b>	<p>Spółka w 2021 miała 1,8 mln PLN przychodów (-55,6% r/r), -1,5 mln PLN EBIT oraz 0,6 mln PLN straty netto wobec 3,8 mln PLN straty rok wcześniej.</p>
<b>ZPC Otmuchów</b>	<p>Spółka w 4Q'21 miała 69,6 mln PLN przychodów, 1,3 mln PLN EBITDA (-76,8% r/r) oraz 2,5 mln PLN EBIT (+31,6% r/r).</p>
<b>Torpol</b>	<p>Spółka odnotowała w 2021 roku 77,1 mln PLN skonsolidowanego zysku netto wobec 48,6 mln PLN rok wcześniej. Wyniki są zgodne z opublikowanymi w lutym wstępnymi danymi finansowymi.</p> <p>Portfel zamówień spółki na koniec 2021 r. wynosił ok. 1,19 mld PLN netto (bez udziału konsorcjantów). Średnia rentowność na sprzedaży brutto posiadanego portfela zamówień kształtuje się na poziomie ok. 13%.</p>
<b>Interferie</b>	<p>Spółka w 2021 miała 41,9 mln PLN przychodów (+90% r/r), 0,3 mln PLN EBIT oraz 0,3 mln PLN zysku netto, wobec straty 10,1 mln PLN rok wcześniej.</p> <p>Zarząd zarekomenduje pokrycie jednostkowej straty netto w wysokości 5,6 tys. PLN z pozostałego kapitału zapasowego spółki.</p>
<b>DataWalk</b>	<p>W piątek przed sesją spółka podała szacunkowe dane za 2021 rok. Skonsolidowana strata netto zmniejszyła się do 1,6 mln PLN wobec 6,3 mln PLN rok wcześniej. Przychody wzrosły o 96% do 30,8 mln PLN.</p>
<b>PKO BP</b>	<p>Kredobank, na tyle na ile to możliwe w obecnej sytuacji, prowadzi normalną działalność. Działa ponad połowa oddziałów, pracownicy dbają o zapewnienie dostępu do usług finansowych. NBU od 9 marca włączył Kredobank do listy systemowych banków Ukrainy.</p>
<b>PGE</b>	<p>PGE Energia Ciepła – spółka zależna PGE - podpisała z konsorcjum Miko-Tech i Smart EPC umowę dotyczącą budowy nowej jednostki kogeneracyjnej gazowej opartej o zespół 3 silników gazowych o mocy ok. 4,4 MWe/5 MWt każdy, uzupełnionej kotłem rezerwowo-szczytowym o mocy 7 MWt oraz źródłem OZE w postaci kolektorów słonecznych o mocy ok. 100 kWt na terenie elektrociepłowni w Zgierzu.</p> <p>Nie mamy złudzeń. Wzrost zapotrzebowania na węgiel jest przejściowy – mówi Wojciech Dąbrowski, prezes PGE. – Rzeczpospolita</p> <p>Dzięki koniunkturze rośnie opłacalność wydzielenia aktywów węglowych. Jesteśmy na etapie ostatnich uzgodnień dotyczących projekcji finansowych dla aktywów węglowych. Do końca marca nasz doradca, KPMG, ma oddać raport z prac w tym zakresie – mówi prezes PGE Wojciech Dąbrowski. – Parkiet</p>
<b>Asseco, Comarch</b>	<p>Po ponad dwóch latach bitwy Asseco z Comarchem o kontrakt na utrzymanie KSI w powietrzu zaczęła świstać ostra amunicja. Do prokuratury wpłynęło zawiadomienie o możliwości popełnienia przestępstwa. – Puls Biznesu</p>

Dino

Podsumowanie konferencji wynikowej Dino po 4Q'21 (11.03.2022)

- w 2020 otwarto 343 nowe markety, wzrost powierzchni sprzedaży +23,9% r/r;
- 802 markety mają własne instalacje fotowoltaiczne (+437 w 2021), łączna moc wynosi ok. 29 MW;
- LFL w 2021 – 12,4%;
- marża EBITDA -0,7 p.p. r/r.

Q&A:

- EBITDA? Poprawa marży jest średnio- i długoterminowym celem, spółka widzi duże pole do poprawy w związku z młoda siecią, której sklepy będą się wygrzewały. Polska zawsze należała do konkurencyjnego rynku, klienci zwracają uwagę na ceny;
- jak długo trwa okres wygrzewania sklepów? Niezmiennie trwa to ok. 3 lat;
- jakie działania są podejmowane w celu utrzymania w ryzach inflacji kosztowej? Wszystkie sieci będą musiały dostosować się do presji inflacyjnej; spółka pozostaje wierna swojej polityce cenowej, będzie się benchmarkować do największych sieci w Polsce; spółka podejmuje wiele działań związanych z optymalizacją kosztów; na chwilę obecną zakłada, że koszty będą rosnać w tempie podobnym do przychodów;
- co wpłynęło na wzrost LFL do 19% w 4Q'21? Wzrost trafficu i efekty inflacyjne, struktura koszyka pozostaje taka sama, a konsument jest silny; inflacja koszyka w całym 2021 roku wyniosła ok 2%, reszta z 12% wzrostu LFL to wzrost trafficu i koszyka wolumenowo;
- spadek marży brutto - przyczyny? Wysoka baza z 4Q'20, presja inflacyjna po stronie dostaw, spółka starała się utrzymać dostępność produktów i ciągłość łańcucha dostaw; podatek od sprzedaży, który wszedł w życie w 2021 roku;
- czy należy się spodziewać dalszego spadku marży w 2022? Założenie jest takie, że marża zostanie na podobnym poziomie, co w 2021, jednak na razie jest za wcześnie, żeby ocenić perspektywę całego roku;
- marże – w jaki sposób spółka jest w stanie je podnosić? Model biznesowy różni się od innych sieci – spółka jest właścicielem nieruchomości, ma integrację pionową, jeśli chodzi o zakład mięsny, plus kilka innych czynników branych pod uwagę przy obliczaniu EBITDA;
- zapasy – kolejny wzrost? Była to świadoma decyzja, która powinna wspierać politykę asortymentowo-cenową Dino w kolejnych miesiącach, w długim okresie cykl zapasów będzie się skracał, przy czym wraz z otwieraniem nowych centrów logistycznych cykl może się wydłużać; w 2021 spółka otworzyła dwa centra dystrybucyjne, co również wpłynęło na wzrost poziomu zapasów;
- łańcuch dostaw – wpływ wojny na Ukrainie? Na chwilę obecną nie widać żadnych zaburzeń w tej kwestii;
- jeżeli sytuacja na Ukrainie nie ma wpływu na łańcuchy dostaw, to dlaczego spółka zwiększa zapasy? Spółka współpracuje z polskimi dostawcami, nie wie jakie są ich łańcuchy dostaw; zwiększyła zapasy ze względu na rosnącą inflację;
- czy były jakieś zakłócenia w ciągu ostatnich dwóch tygodni? Nie, w łańcuchu dostaw nic takiego się nie zadziało, w koszyku również nie widać zmian struktury, popyt jest bardzo silny;
- nakłady inwestycyjne? W jaki sposób inflacja wpływa na CAPEX? Inflacja CAPEX była na poziomie ok. 5%, średni wzrost najniższego wynagrodzenia wyniósł ok. 8%; średnia inflacja kosztów wynagrodzeń wyniosła ok. 5%;
- jaki poziom LFL jest niezbędny do tego, aby zniwelować efekt wzrostu kosztów sprzedaży? Zbyt dużo elementów składowych, aby określić poziom LFL; w tym roku LFL będzie dwucyfrowy; pierwsze miesiące tego roku pokazują, że popyt jest bardzo silny;
- ile nowych sklepów w 2022? Minimum tyle, ile w 2021;
- czy centra logistyczne otwarte w 2021 będą bardziej efektywne w kolejnym roku? Zawsze nowe centra są mniej efektywne, w ostatnich 3 latach spółka otwierała po 1-2 centra logistyczne, w tym roku również zamierza otworzyć jedno, więc to się już zacięra w wynikach;
- czy dostęp do materiałów budowlanych? Zagrożenie nowych otwarć? Na rynku surowców występują duże wahania, ale na razie jest za wcześnie, aby ocenić jaki to będzie miało wpływ w perspektywie całego roku;
- jaka jest docelowa liczba sklepów? Ile centrów dystrybucyjnych potrzebne do ich obsługi? Nie ma konkretnej docelowej liczby sklepów, jest wiele obszarów, gdzie można rozwijać sieć; jedno centrum logistyczne powinno obsługiwać ok 350-400 sklepów, dlatego co roku powinno otwierać się jedno nowe;
- czy w województwach, gdzie jest największa gęstość sklepów, to już jest max? Czy w innych województwach też będzie takie zagęszczenie? We wszystkich województwach spółka ma zabezpieczone lokalizacje oraz budowy sklepów; w Wielkopolsce zagęszczenie będzie jeszcze rosnąć, w każdym innym województwie spółka dąży do podobnego poziomu zagęszczenia;
- poziom przyrostu kosztów na poziomie pojedynczych marketów? Umowy na poprzednie centra były podpisywane w połowie 2020 roku, centrum buduje się ok. 12-13 msc-y, obecna umowa została podpisana miesiąc temu; budowa magazynu jest oparta o stal, której ceny ostatnio mocno wzrosły, system budowania marketu jest zupełnie inny;
- wzrost liczby sklepów w 2022 – wcześniej spółka komunikowała, że będzie 20% więcej niż w 2021, dlaczego teraz oczekiwana liczba otwarć spada? Ze względu na obecną sytuację, spółka nie chce być zbyt optymistyczna;
- prezes zarządu – dlaczego tak długo nie ma osoby na tym stanowisku? To jest decyzja rady nadzorczej, zarząd nie chce się do tego odnosić;
- czy aktualny skład zarządu jest odpowiedni? Oprócz składu zarządu jest jeszcze grupa bardzo doświadczonych dyrektorów;
- korzyści z faktu, że spółka jest właścicielem większości marketów? Posiadanie nieruchomości stanowi przewagę konkurencyjną, dlatego spółka konsekwentnie rozwija ten model biznesowy;
- efekt podatku od sprzedaży detalicznej – czy był rozłożony nierównomiernie na kwartały? Jest to procent od sprzedaży w systemie miesięcznym, więc zależy od poziomu sprzedaży; udział podatków i opłat w całkowitych kosztach wynosi ok 2%;
- wyższy udział marek własnych? Wolumeny pozwalają na budowanie marki własnej w niektórych kategoriach asortymentowych;
- produkty z marek własnych – jaki % przychodów? Ok 4% przychodów, nie wliczając w to produktów Agro-Rydzyny; spółka na razie nie ma zamiaru rozwijać mocno marki własnej, ale tam gdzie będzie to uzasadnione będzie rozwijać;
- wielkość nakładów inwestycyjnych na Agro-Rydzynę? Aktualnie trwa rozbudowa starego zakładu i procedowanie budowy kolejnego rozbioru, więc będzie to ponad 100 mln PLN w tym roku i na przełomie kolejnego
- do ilu sklepów produkty dostarcza Agro-Rydzyna? Do wszystkich sklepów, do części towar trafia bezpośrednio z Agro-Rydzyny, a część towaru jest dostarczana w nocy do magazynów dystrybucyjnych i stamtąd dystrybuowana na markety.

Kernel

Spółka nabyła 40% udziałów w spółce Avere Commodities i w rezultacie kontroluje 100% jej kapitału. Wynagrodzenie, jakie ma zostać wypłacone udziałowcom mniejszościowym Avere, wynosi 32 mln USD.

<b>Ten Square Games</b>	<p>- Ten Square Games zawarł z dotychczasowymi współnikami Gamesture umowę inwestycyjną i współników, na podstawie której nabył 24,8% kapitału zakładowego w Gamesture - <b>polskiej spółce, wyspecjalizowanej w gatunku RPG. Całkowita kwota inwestycji emitenta w Gamesture wynosi około 3,5 mln USD.</b></p> <p>- Dotychczasowi współnicy przyznali emitentowi w umowie opcję call, umożliwiającą emitentowi zwiększenie udziału w Gamesture po upływie trzech lat oraz po upływie pięciu lat od daty transakcji, po cenie określonej zgodnie z procedurą określoną w umowie, docelowo do 100% udziałów w kapitale zakładowym Gamesture. Umowa przewiduje zakaz konkurencji dla dotychczasowych współników w okresie posiadania udziałów w Gamesture.</p> <p>- TEN z uwagą śledził przez ostatnie kilka lat rozwój Gamesture, obserwując jego kolejne sukcesy rynkowe i efektywną realizację strategii rozwoju. Inwestując w spółkę wyspecjalizowaną w gatunku RPG, Ten Square Games poszerza portfolio produktów o ten segment, co pozwoli im dotrzeć do nowych kategorii graczy.</p> <p>- <b>Gamesture jest spółką wyspecjalizowaną w gatunku RPG, której 68-osobowy zespół działa w studiach w Krakowie i Poznaniu. Spółka powstała w 2014 r. i obecnie jej dwa główne tytuły to: "Questland", osadzony w świecie fantasy i umożliwiający turowy system walki, oraz "Slash &amp; Roll", oparty o model walk zespołowych PvP (player vs. player) - obu zyskujących coraz większą popularność wśród fanów gier fabularnych. Dwa kolejne tytuły Gamesture są obecnie na etapie produkcji.</b></p> <p>- <b>Struktura transakcji zapewnia Gamesture optymalne wsparcie finansowe w wypuszczeniu na rynek nowych gier. Daje TEN jednocześnie możliwość stopniowego zwiększania zaangażowania kapitałowego w dłuższym okresie.</b> W efekcie zrealizowanej transakcji z rady nadzorczej Ten Square Games ustąpił Tomasz Drożdżyński, który pozostaje w zarządzie Gamesture.</p> <p><i>Komentarz BDM: Ten Square Games nabył 24,8% kapitału zakładowego w Gamesture, za kwotę 3,5 mln USD (całe studio zostało wycenione na 14,1 mln USD). Gamesture to spółka wyspecjalizowana w gatunku RPG, zatrudniająca 68 osób. Według portalu Sensor Tower w lutym'22 wypracowała 300 tys. USD przychodów (<a href="https://tinyurl.com/2wn6bc4z">https://tinyurl.com/2wn6bc4z</a>). Najlepiej monetyzującymi grami są: „Questland: Turn Based RPG” – wydana w sierpniu 2017 r. (lutym'22 = 60 tys. USD przychodów, 107 tys. pobrań), „Slash &amp; Roll: MMORPG Online” – wydana w październiku'21 (lutym'22 = 80 tys. USD, &lt;25 tys. pobrań) oraz „Fable Wars: Puzzle RPG” – wydana w marcu'21 (6 tys. USD przychodów w lutym'22).</i></p>
<b>Eurocash</b>	<p>Grupa widzi w 1Q'22 kontynuację pozytywnych trendów w handlu niezależnym. "Jak już informowaliśmy, Grupa Eurocash dołączyła do bojkotu rosyjskich i białoruskich produktów. Wstrzymane zostały zarówno zakupy, jak i sprzedaż tych produktów we wszystkich kanałach grupy. Jednocześnie można się spodziewać nasilenia presji inflacyjnej – popyt na polską żywność rośnie przy jednoczesnym spadku importu z Ukrainy. Sytuacja jest bardzo dynamiczna, ale jesteśmy dobrze przygotowani do szybkiej reakcji na zmiany trendów w naszej branży" - powiedział członek zarządu Jacek Owczarek.</p>
<b>Famur</b>	<p>Spółki należące do Projekt Solartech Fund Funduszu Inwestycyjnego Zamkniętego z Grupy Famur zawarły z ING Bankiem Śląskim, Bankiem Pekao i BNP Paribas Bank Polska umowę kredytu typu project finance, którego celem jest w szczególności finansowanie i refinansowanie kosztów budowy 140 farm fotowoltaicznych o łącznej mocy około 134 MW (z możliwością późniejszej konwersji tego kredytu na kredyt inwestycyjny) oraz pokrycie rezerwy obsługi zadłużenia. Łączna wysokość limitów udzielonych kredytobiorcom w ramach umowy wynosi 428 mln PLN.</p>
<b>Enea</b>	<p>Spółka zawarła umowę poręczenia z PKO Bankiem Polskim za zobowiązania spółki zależnej Enea Trading do kwoty 2,4 mld PLN.</p>
<b>OncoArendi Therapeutics</b>	<p>Spółka podpisała umowę opcyjną na nieograniczoną terytorialnie licencję wyłączną na rozwijane przez Uniwersytet Michigan i Uniwersytet Stanowy Michigan inhibitory nieujawnionego białka, które w modelach zwierzęcych potwierdziły działanie przeciw-włóknieniowe.</p>
<b>LW Bogdanka</b>	<p>Rada nadzorcza spółki powołał Kasjana Wyligalę na stanowisko zastępcy prezesa zarządu ds. operacyjnych od 14 marca 2022 r.</p>
<b>Atal</b>	<p>Spółka wprowadziła do sprzedaży 54 mieszkania w kompleksie Źródłana 31 Residence w Piotrkowie Trybunalskim. Jest to jedyna inwestycja spółki w tym mieście. Ceny mieszczą się w granicach 6 800 - 7 300 za m2. Planowany termin przekazania inwestycji do użytkowania to 2Q'24.</p>
<b>Unibep</b>	<p>Spółka podpisała umowę na realizację inwestycji mieszkaniowej w Poznaniu za 119,9 mln PLN netto. Zamawiającym jest Fama Development, spółka zależna od Unidevelopment.</p>
<b>Komputronik</b>	<p>Pomiędzy Bankiem Pekao a spółką zawarte zostało porozumienie restrukturyzacyjne w łącznej kwocie 4,67 mln PLN. Jest to ostatnie porozumienie restrukturyzacyjne, które Komputronik planował zawrzeć z bankami posiadającymi wierzycelności zabezpieczone.</p>
<b>Mercor</b>	<p>W lutym'22 spółka pozyskała zamówienia o wartości 35,2 (+11% r/r).</p>

**Gaming –  
podsumowanie  
tygodnia**

Gaming – podsumowanie wiadomości tygodnia

Gaming 07/03.2022-14/03.2022

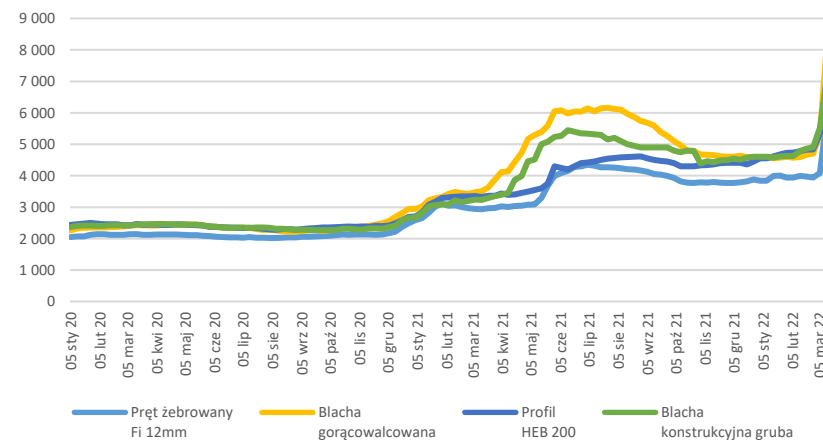
Kraj	Link
Ten Square Games – informacja o zablokowaniu dystrybucji gier na terytorium Rosji i Białorusi.	<a href="https://biznes.pap.pl/espi/pl/reports/view/2,504005">https://biznes.pap.pl/espi/pl/reports/view/2,504005</a>
CI Games - wstrzymanie sprzedaży produktów w Rosji i Białorusi.	<a href="https://biznes.pap.pl/espi/pl/reports/view/2,504147">https://biznes.pap.pl/espi/pl/reports/view/2,504147</a>
PCF Group – zmiany w składzie Rady Nadzorczej PCF Group.	<a href="https://biznes.pap.pl/espi/pl/reports/view/2,504074">https://biznes.pap.pl/espi/pl/reports/view/2,504074</a>
BoomBit – zakup akcji spółki dokonany przez osoby pełniące obowiązki zarządcze.	<a href="https://biznes.pap.pl/espi/pl/reports/view/2,504057">https://biznes.pap.pl/espi/pl/reports/view/2,504057</a>
<b>Zagranica</b>	
Steam rozwija się w niesamowitym tempie. Valve przedstawia wyniki z 2021 roku.	<a href="https://tinyurl.com/54bxptyn">https://tinyurl.com/54bxptyn</a>
Nintendo wstrzymuje sprzedaż gier i Switchów w Rosji.	<a href="https://tinyurl.com/4m9h2j2c">https://tinyurl.com/4m9h2j2c</a>
Gamescom powraca w klasycznym wydaniu. Targi dostępne dla publiczności.	<a href="https://tinyurl.com/yckpkrzr">https://tinyurl.com/yckpkrzr</a>
Call of Duty: Warzone oficjalnie zmierza na urządzenia mobilne. Activision szuka specjalistów.	<a href="https://tinyurl.com/2p9e3e5d">https://tinyurl.com/2p9e3e5d</a>
PlayStation reaguje na wojnę. Rosjanie odcięci od PS5, PS4 i PlayStation Store.	<a href="https://tinyurl.com/sf7c4usy">https://tinyurl.com/sf7c4usy</a>
Forspoken wygląda niezłe? Square Enix pokazuje next-genową produkcję.	<a href="https://tinyurl.com/2jrfs3sf">https://tinyurl.com/2jrfs3sf</a>
FIFA i loot boxy – holenderski sąd anulował 10 mln EUR kary nałożonej na EA.	<a href="https://tinyurl.com/mstpzckb">https://tinyurl.com/mstpzckb</a>
W lutym wyraźnie osłabła sprzedaż konsol. Elden Ring pokonało Horizon Forbidden West.	<a href="https://tinyurl.com/3et3kmh2">https://tinyurl.com/3et3kmh2</a>
Skull & Bones wraca do życia! Ubisoft zaprasza na testy.	<a href="https://tinyurl.com/25srd5uw">https://tinyurl.com/25srd5uw</a>
Sony szykuje się do PlayStation Showcase z dużymi grami.	<a href="https://tinyurl.com/4yu5ety8">https://tinyurl.com/4yu5ety8</a>
Activision Blizzard - wydawca serii Call of Duty wycofuje swoje gry z Rosji.	<a href="https://tinyurl.com/5dsnj4fa">https://tinyurl.com/5dsnj4fa</a>
Ubisoft rezygnuje ze sprzedaży gier w Rosji. Firma pomaga deweloperom z Ukrainy.	<a href="https://tinyurl.com/yckvnekd">https://tinyurl.com/yckvnekd</a>
Elden Ring podbił USA. Horizon Forbidden West, Dying Light 2 i inne nowości nie miały szans.	<a href="https://tinyurl.com/2p895wnb">https://tinyurl.com/2p895wnb</a>

Źródło: Dom Maklerski BDM S.A., PAP, PPE.pl, Planetagracza.pl, stooq.pl, yahoo.com

**Branża stalowa**

**Komentarz BDM:** W 10 tygodniu roku (koniec 13.03.22) **obserwowane duże wzrosty cen wyrobów stalowych.** Największy wzrost obserwowany w przypadku kształtowników giętych na zimno (+74% w/w), blach HRC (+51% w/w, +228% r/r), prętów żebrowanych (+40% w/w, +195% r/r) czy profili (+32% w/w, +211% r/r). Z wyjątkiem blachy walcowanej na zimno obserwujemy więc **nowe maksima cenowe na rynku stali.** Wzrosty cen spowodowane są wojną na Ukrainie, jako że Rosja i Ukraina to znaczący producenci i eksporterzy stali (import stali z Rosji do Europy w 2021 roku 11 mln ton, a z Ukrainy 7 mln ton w Ukrainy) oraz rudy żelaza (zagłębie Krzyworskie na terenie obwodu dnipropropietrowskiego) wykorzystywanej w produkcji stali metoda wielkopieczową (BOF). Na polskim rynku doniesienia o wstrzymaniu ofert przez producentów/dystrybutorów stali w związku z niespotykaną zmiennością cen. (Krystian Brymora).

**Ceny wybranych asortymentów stalowych [PLN/t]**



Źródło: BDM, PUDS

**Regnon**

Rada nadzorcza delegowała Macieja Landowskiego, członka rady nadzorczej, do czasowego wykonywania czynności prezesa zarządu spółki na okres 3 miesięcy, począwszy od 12.03.22.

**TMR**

TMR liczy na odbudowanie rynku. Pracujemy nad nową kolejką linową w Jasnej i przygotowujemy dużą inwestycję łączącą ośrodki narciarskie w Szpindlerowym Młynie. Pozostałe inwestycje mają na celu zwiększenie przepustowości czy poprawę jakości oferty – mówi Igor Rattaj, prezes Tatr Mountain Resorts. – Parkiet

**Simple**

KNF zezwoliła na wycofanie akcji Simple z obrotu na rynku regulowanym GPW z dniem 25 marca br.

**Dook (NC)**

Spółka w lutym'22 skonsolidowane przychody wyniosły 1,53 mln PLN (+96% r/r).

<b>Ekobox (NC)</b>	Spółka otrzymała umowę od PGE Dystrybucja na przebudowę sieci elektroenergetycznej. y nagrodzenie za wykonanie całości wykonanych robót przekracza 20% kapitałów własnych spółki.
<b>Madkom (NC)</b>	Oferta spółki została wybrana jako najkorzystniejsza w przetargu na zakup licencji, wdrożenie i uruchomienie e-usług, zakup sprzętu serwerowego i komputerowego oraz szkolenia. Łączna wartość oferty wynosi 1,4 mln PLN brutto.
<b>ELQ (NC)</b>	Spółka zawarła umowę na realizację usług w zakresie produkcji i dostaw stacji transformatorowych. Wartość wynagrodzenia wynosi 13,2 mln PLN netto (16,3 mln PLN brutto).
<b>Termo2Power (NC)</b>	Spółka podjęła decyzję o wprowadzeniu na polski rynek asortymentu mikroinstalacji biogazowych, we współpracy z Green Nanotech Ventures. Oferowane mikroinstalacje biogazowe ułatwią uniezależnienie się od gazu i innych form energii. Grupy docelowe dla tego typu mikroinstalacji, to między innymi hotele, szpitale, obiekty wojskowe, domy opieki społecznej, zakłady przemysłowe, gospodarstwa rolne.
<b>JWA (NC)</b>	Walne zgromadzenia spółek JWA i One2Tribe podjęły jednomyślnie uchwały, w sprawie połączenia obu podmiotów.
<b>Zortrax (NC)</b>	Zortrax jest głodny kapitału. Rezygnacja z wartej 65 mln USD umowy z rosyjskim Rusatomem nie przekreśla planów producenta drukarek 3D. Wróci do rozmów z innymi inwestorami, bo mierzy znacznie wyżej niż obecnie sięga. – Puls Biznesu
<b>Gaz</b>	Za gazową niezależność trzeba będzie słono zapłacić. Odcięcie się od rosyjskiej energii może kosztować Unię Europejską nawet 75 mld euro. Bruksela nie wyklucza interwencji na rynku energii elektrycznej. – Rzeczpospolita  Ponad połowa importowanego przez Polskę LPG pochodzi z Rosji. Mimo to prezes Gaspolu przekonuje, że rynek poradzi sobie bez niego. Jego firma już to robi. – Puls Biznesu
<b>IT</b>	Wojna nasili niedobór kadr w IT. Rosyjska napaść na Ukrainę wywoła wielkie przetasowanie na rynku usług IT w naszym regionie. Zachodnie firmy wycofując się z Rosji i Białorusi kierują się teraz m.in. do Polski. Wzrosnie więc popyt na deficytowych już specjalistów IT. – Rzeczpospolita
<b>Telekomunikacja</b>	Wojna mało ryzykowna dla wyników polskich telekomów. Dopóki wojna będzie toczyć się nadal za wschodnią granicą, operatorzy telekomunikacyjni mogą być jej beneficjentami. Ryzykiem dla ich prognoz są głównie rosnące ceny energii i płać – mówią analitycy. Nie wykluczają rewizji prognozy Orange Polska. – Parkiet
<b>Nieruchomości</b>	Schronienie u polskich rodzin czy w hostelach znajdzie tylko część uchodźców. Większość szuka mieszkań na rynku komercyjnym. – Parkiet
<b>Energetyka</b>	Agresja Rosji na Ukrainę dla polskiej energetyki to zagrożenie związane ze spadkiem zapotrzebowania na energię w związku z ryzykiem ograniczenia produkcji przemysłowej. Z drugiej jednak strony energetyka oparta na węglu zyskała dodatkowy czas na dekarbonizację. – Parkiet
<b>Motoryzacja</b>	Najwięksi producenci aut tracą na sankcjach. Zamknięcie rosyjskiego rynku to duży kłopot dla koncernów. Zwłaszcza że muszą coraz więcej inwestować w elektromobilność. – Dziennik Gazeta Prawna

Źródło: Dom Maklerski BDM S.A., spółki, PAP



**WYDZIAŁ ANALIZ I INFORMACJI:**

**Krzystian Brymora**

Dyrektor Wydziału

tel. (+48) 501 238 443

e-mail: [krystian.brymora@bdm.pl](mailto:krystian.brymora@bdm.pl)

[strategia, chemia, przemysł, energetyka](#)

**Krzysztof Tkocz**

Analityk rynku akcji

tel. (+48) 516 086 705

e-mail: [krzysztof.tkocz@bdm.pl](mailto:krzysztof.tkocz@bdm.pl)

[gry komputerowe](#)

**Anna Madziar**

Młodszy analityk rynku akcji

tel. (032) 208 14 35

e-mail: [anna.madziar@bdm.pl](mailto:anna.madziar@bdm.pl)

**Kajetan Sroczyński**

Młodszy analityk rynku akcji

tel. (032) 208 14 38

e-mail: [kajetan.sroczyński@bdm.pl](mailto:kajetan.sroczyński@bdm.pl)

**WYDZIAŁ OBSŁUGI KLIENTÓW INSTYTUCJONALNYCH:**

**Leszek Mackiewicz**

Dyrektor Wydziału

tel. (022) 62-20-848

e-mail: [leszek.mackiewicz@bdm.pl](mailto:leszek.mackiewicz@bdm.pl)

**Tomasz Ilczyszyn**

tel. (022) 62-20-854

e-mail: [tomasz.ilczyszyn@bdm.pl](mailto:tomasz.ilczyszyn@bdm.pl)

**Maciej Fink-Finowicki**

tel. (022) 62-20-855

e-mail: [maciej.fink-finowicki@bdm.pl](mailto:maciej.fink-finowicki@bdm.pl)

**Piotr Komorowski**

tel. (022) 62-20-851

e-mail: [piotr.komorowski@bdm.pl](mailto:piotr.komorowski@bdm.pl)



**Nota prawna:**

Opracowanie nie jest podstawą żadnej rekomendacji kupna bądź sprzedaży w rozumieniu obowiązującego prawa i nie powinien być tak interpretowany. BDM nie ponosi odpowiedzialności za decyzje inwestycyjne podjęte na podstawie niniejszego raportu ani za szkody poniesione w wyniku tych decyzji inwestycyjnych. Materiał ma charakter czysto informacyjny, a podmioty opisujące w opracowaniu są dobrane subiektywnie przez autora.

Niniejszy raport został po raz pierwszy udostępniony klientom BDM 14.03.2022 roku, 07:35 CEST.

Raport skierowany jest do wszystkich klientów, z którymi Dom Maklerski BDM S.A. (dalej: BDM) zawarł Umowę o świadczenie usług maklerskich na podstawie Regulaminu świadczenia usług maklerskich przez Dom Maklerski BDM S.A. lub Umowę o świadczenie usług maklerskich dla klientów, których rachunek papierów wartościowych prowadzony jest przez bank depozytariusz. Niniejszy raport, przy wykorzystaniu medialnych kanałów dystrybucji, może dotrzeć również do innych podmiotów na podstawie decyzji Dyrektora Wydziału Analiz. Nie może być on jednak publikowany bądź powielany bez uprzedniej pisemnej zgody BDM, w szczególności nie może zostać przekazany lub wydany osobom w USA, Australii, Kanadzie, Japonii.

Opracowanie ma charakter informacyjny i nie stanowi reklamy ani nie stanowi oferty lub zaproszenia do subskrypcji lub zakupu instrumentów finansowych.

Inwestor powinien mieć świadomość, że każda decyzja inwestycyjna na rynku kapitałowym jest obciążona szeregiem ryzyk, które mogą finalnie skutkować poniesieniem przez niego straty finansowej. Stopa zwrotu z poszczególnych inwestycji może ulegać wahaniom w zależności od różnych czynników, na które inwestor nie będzie miał wpływu. Dlatego, klient podejmujący pojedynczą decyzję inwestycyjną powinien nie tylko sprawdzić aktualność i poprawność poszczególnych założeń dokonanych przez analityka w raporcie ale i dokonać niezależnej oceny i przeprowadzić własne analizy (bazujące także na innych scenariuszach niż przedstawione przez analityka) uwzględniając poziom akceptowalnego przez siebie ryzyka. Decydując się na aktywność na rynku kapitałowym, inwestor powinien uwzględnić, że struktura portfela inwestycji (dywersyfikacja inwestycji poprzez posiadanie więcej niż jednego instrumentu finansowego) może redukować ryzyko ekspozycji na poszczególny instrument przynoszący negatywną stopę zwrotu w danym okresie. Jednocześnie jednak, może to prowadzić do ograniczenia dodatknej stopy zwrotu jaką inwestor mógłby osiągnąć na pojedynczym instrumencie finansowym w danym okresie czasowym. Inwestor powinien być świadomy, że struktura portfela inwestycji i jakkolwiek strategia inwestycyjna dla rynku akcji nie gwarantuje osiągnięcia przez niego dodatknej stopy zwrotu i nie chroni go przed finalnym poniesieniem straty.

W opinii BDM, niniejsze opracowanie zostało sporządzone z zachowaniem zasad metodologicznej poprawności i obiektywizmu na podstawie ogólnodostępnych informacji, które BDM uważa za wiarygodne. Źródła informacji wykorzystane w raporcie to wszelkie dane na temat przedmiotowych instrumentów finansowych dostępne analitykowi, w tym m.in. raporty okresowe i bieżące spółki, raporty okresowe i bieżące podmiotów wykorzystanych do wyceny porównawczej, raporty branżowe, informacje prasowe, inne. BDM nie gwarantuje jednak dokładności ani kompletności opracowania, w szczególności w przypadku gdy informacje, na których oparto rekomendacje okazały się niedokładne, niewyczerpujące lub nie w pełni odzwierciedlały stan faktyczny. Przedstawione prognozy są oparte wyłącznie o analizę przeprowadzoną przez BDM bez uzgodnień ze spółkami ani z innymi podmiotami i opierają się na szeregu założeń, które w przyszłości mogą okazać się nietrafne. BDM nie udziela żadnego zapewnienia, że podane prognozy się sprawdzą.

W opinii BDM niniejszy dokument został sporządzony z zachowaniem należytej staranności i rzetelności.

Analityk (analitycy) sporządzający niniejszy dokument otrzymuje wynagrodzenie stałe a Zarząd BDM ma prawo przyznać mu wynagrodzenie dodatkowe. Dodatkowe wynagrodzenie może być pośrednio uzależnione od wyników pozostałych usług oferowanych przez BDM, w tym usługi bankowości inwestycyjnej, jednak nie jest ono bezpośrednio uzależnione od wyników finansowych pochodzących ze świadczenia innych usług, w tym bankowości inwestycyjnej, które były lub mogły być uzyskiwane przez BDM.

Inwestor powinien zakładać, że BDM świadczył, świadczy lub może złożyć ofertę świadczenia usług spółce lub innym spółkom wymienionym w niniejszym raporcie.

BDM nie ma obowiązku podejmowania jakichkolwiek działań, które miałyby spowodować, że instrumenty finansowe, będące przedmiotem wyceny zawartej w niniejszym dokumencie będą wycenione przez rynek zgodnie z ewentualną wyceną zawartą w niniejszym dokumencie.

Inwestor powinien zakładać, że pracownicy BDM lub pełnomocnicy oraz akcjonariusze, mogą posiadać długie lub krótkie pozycje w akcjach emitenta lub innych instrumentach finansowych powiązanych z akcjami emitenta, w szczególności dotyczy to sytuacji posiadania nie więcej niż 5% kapitału, i mogą dokonywać nimi transakcji również jako pełnomocnik. Każda z wyżej wymienionych osób mogła dokonać transakcji dotyczącej przedmiotowych instrumentów finansowych przed wydaniem niniejszej publikacji. Jednocześnie jednak przedmiotowe instrumenty z chwilą rozpoczęcia prac nad raportem są wpisywane na listę restrykcyjną dla pracowników Wydziału Analiz.

W opinii BDM niniejsze opracowanie zostało sporządzone z wykluczeniem jakiegokolwiek konfliktu interesów, który mógłby wpłynąć na jego treść. BDM posiada regulacje wewnętrzne, które mają na celu zapobieganie konfliktom interesów w przypadku rekomendacji lub innych opracowań Wydziału Analiz. Odbiorca raportu może zapoznać się z zasadami obowiązującymi w BDM poprzez stronę internetową BDM, w szczególności odnoszącymi się do:

- zarządzania konfliktami interesów, przyjmowania i przekazywania zachęt- informacje znajdują się pod adresem: <https://www.bdm.pl/o-nas/o-domu-maklerskim-bdm/zasady-mifid-fatca-skargi-sprawozdania-i-dokumenty-archiwalne>
- powiązań BDM z emitentami notowanymi na GPW, z tytułu wykonywania na ich rzecz przez BDM funkcji animatora w celu wspomagania płynności obrotu instrumentami finansowymi- informacje znajdują się pod adresem: <https://www.gpw.pl/animatorzy-rynk>

Nadzór nad BDM sprawuje Komisja Nadzoru Finansowego.