

Redaktor wydania: Anna Madziar/ Krystian Brymora

KOMENTARZ PORANNY

Globalne wzrosty po deeskalacji konfliktu

Największym wydarzeniem wtorkowej sesji była informacja rzecznika Ministerstwa Obrony Rosji o wycofaniu części wojsk z granicy z Ukrainą. Tym samym WIG Ukraina zanotował wzrost o 7,8% i był najlepszym indeksem sektorowym. Reszta rynku również zareagowała pozytywnie. WIG 20 wzrósł o 2,2%, mWIG40 o 2,5%, a sWIG80 o 1,5%. Obróty wyniosły około 1 mld PLN. Wszystkie indeksy sektorowe zakończyły wczorajszą dzień na plusie. GUS poinformował o wstępnych wynikach inflacji CPI za styczeń, wyniosła 9,3% r/r. Pozytywnie zaskoczył też odczyt PKB za 4Q'21 (+7,3% r/r). Indeksy europejskie także zwyżkowały, na zamknięciu DAX, CAC40 oraz Euro Stoxx 50 wzrosły o 2%. FTSE o 1%. W Stanach, pierwszy raz od 3 dni wzrosty. Zarówno Nasdaq (2,5%), S&P500 (1,6%) jak i Dow Jones Industrial (+1,2%) zamknęły się blisko poziomu otwarcia. Wskaźniki zmienności dla S&P 500 znajdują się znacznie powyżej 12 miesięcznej średniej. Dzisiaj zostanie podana produkcja przemysłowa dla strefy euro oraz w USA. Rynek czeka też na protokół w ostatniego posiedzenia Fed. Złotówka od wczoraj stabilnie, dolar kosztuje 3,96 PLN, a euro 4,5 PLN. Kontrakty futures na DAX w środę rano rozpoczynają notowania 0,5% na plusie.

Kajetan Sroczyński

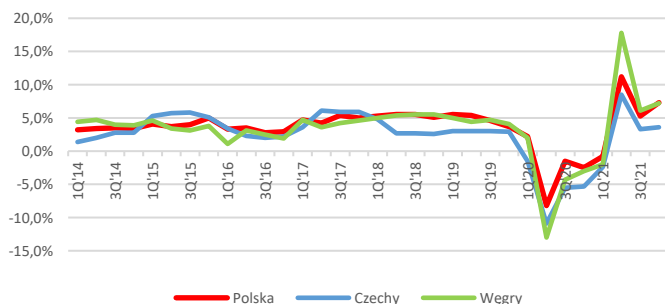
SKRÓT INFORMACJI ZE SPÓŁEK

- CD Projekt:** Spółka wprowadza patch 1.5 i aktualizację „Cyberpunka 2077” na nowe konsole - pozytywne [komentarz BDM];
- MFO:** Szacunkowy EBIT w 4Q'21 22,6 mln PLN (+69% r/r, -71% q/q). Kurs akcji traci ponad -12% [tabela BDM];
- Dino:** Spółka wybuduje nowe centrum dystrybucyjne; szacuje nakłady inwestycyjne na ok. 130 mln PLN;
- UniCredit:** Zysk netto grupy w 2021 wyniósł 1,54 mld EUR;
- PGE:** ZEW Dychów nawiązał współpracę z Politechniką Wrocławską;
- Allegro:** Liczba użytkowników allegro.pl i aplikacji Allegro spadła w styczniu'22 do 21,8 mln z 21,9 mln w grudniu'21;
- PKN Orlen:** Piotr Sabat członkiem zarządu;
- Millennium:** KNF zaleca bankowi utrzymywanie funduszy własnych na dodatkowy narzut kapitałowy;
- Amica:** Spółka zakłada w 4Q'21 poprawę wyników w ujęciu kdk, w '22 wyzwaniem ceny komponentów i transportu;
- Huuuge Games:** Spółka chce przeznaczyć na skup akcji własnych do 100 mln PLN - pozytywne [komentarz BDM];
- Benefit Systems:** Spółka rozpoczęła współpracę z siecią Żabka;
- Develia:** Zapisy w wezwaniu na Develię przedłużone do 23 lutego;
- Forte:** Podsumowanie konferencji po szacunkowych wynikach za 4Q'21 [komentarz BDM];
- Torpol:** Portfel zamówień grupy wynosił ok. 1,2 mld PLN na koniec '21;
- Wielton:** Spółka zależna Wieltonu dostarczy Amazonowi naczepy za ok. 120 mln PLN netto;
- Inflacja:** Według wstępnych szacunków GUS inflacja CPI w styczniu'22 wyniosła 9,2% r/r [wykres BDM];
- Starward Industries (NC):** Spółka rozpoczęła prace nad wersją beta gry "Niezwyciężony";
- Ditix (NC):** Premiera gry 'Kajko i Kokosz Buduj i Rządź' w formule early access 22-29 marca.

WYKRES DNIA

Dane z polskiej gospodarki pozytywnie zaskoczyły we wtorek. PKB w 4Q'21 wzrósł o 7,3% r/r przy konsensusie +7% r/r (jeszcze miesiąc temu konsensus kształtował się +6,3% r/r). Z kolei dynamika inflacji w styczniu był niższa od oczekiwań (+9,2% r/r vs +9,3% r/r oczek.). Analogicznie w Czechach PKB wzrosło o 3,6% r/r, a na Węgrzech o +7,2% r/r. Styczniowa inflacja wyniosła tam odpowiednio +9,9% r/r i +7,9% r/r.

Dynamika PKB Polska, Czechy, Węgry [%]



Źródło: Dom Maklerski BDM S.A., Bloomberg.

Notowania: wtorek, 15 lutego 2022

	Wartość	Zmiana	
		1D	YTD
WIG20	2 209,7	2,2%	-2,5%
WIG30	2 693,6	2,4%	-2,6%
mWIG40	5 139,6	2,5%	-2,9%
sWIG80	19 513,2	1,4%	-2,7%
WIG	67 532,0	2,2%	-2,5%
NC Index	380,1	-0,2%	-2,5%
WIG Banki	9 129,2	2,2%	5,7%
WIG Bud	3 690,6	0,8%	-1,9%
WIG Chemia	9 847,6	0,7%	0,3%
WIG Dew	2 886,3	0,6%	1,6%
WIG Energia	2 343,4	2,4%	-3,0%
WIG Games	19 232,4	0,8%	-13,8%
WIG IT	4 279,0	1,4%	-9,1%
WIG Media	7 740,4	2,4%	-11,7%
WIG Paliwa	6 123,7	3,3%	-5,7%
WIG Spoż	4 302,8	4,9%	-4,0%
WIG Surowce	5 105,9	2,5%	12,5%
WIG Odzież	8 213,0	2,7%	-13,4%
DAX	15 412,7	2,0%	-3,0%
FTSE100	7 608,9	1,0%	3,0%
CAC40	6 980,0	1,9%	-2,4%
BUX	51 295,4	0,1%	1,1%
S&P500	4 471,1	1,6%	-6,2%
DJIA	34 988,8	1,2%	-3,7%
Nasdaq Comp	14 139,8	2,5%	-9,6%
Bovespa	114 828,2	0,8%	9,5%
Nikkei225	26 865,2	-0,8%	-6,7%
Shanghai Comp.	3 446,1	0,5%	-5,3%
S&P/ASX 200	7 206,9	-0,5%	-3,2%
EUR/PLN	4,50	-1,1%	-2,0%
USD/PLN	3,96	-1,6%	-1,9%
CHF/PLN	4,28	-1,7%	-3,3%
EUR/USD	1,14	0,5%	-0,1%
USD/JPY	115,61	0,1%	0,5%

FW20

	Wartość	Zmiana	
Kurs otwarcia	2 165	0	0,00%
Kurs zamknięcia	2 216	50	2,31%
Kurs min.	2 165	40	1,88%
Kurs max.	2 225	47	2,16%
Wolumen obrotu	33 503	-11 128	-24,93%
Otwarte pozycje	35 115	1 726	5,17%

Indeksy GPW

Indeks	Open	Low	High	Close	1D	Obrót
WIG20	2 170,4	2 170,4	2 222,0	2 209,7	2,2%	857
WIG30	2 648,9	2 648,9	2 707,9	2 693,6	2,4%	917
MWIG40	5 016,9	19 180,5	19 586,4	5 139,6	2,5%	114
SWIG80	19 180,5	5 016,9	5 182,2	19 513,2	1,5%	41
WIG-PL	69 238,5	69 087,6	69 238,5	69 094,1	2,2%	1 002
WIG	66 444,4	66 444,4	67 889,9	67 532,0	2,2%	1 026

WIG20

	Close	MC	1D	YTD
Allegro	35,69	36 520	2,1%	-8,2%
Asseco Poland	79,50	6 599	-0,6%	-8,0%
CCC	61,82	3 392	5,7%	-41,4%
CD Projekt	180,86	18 220	1,2%	-6,2%
Cyfrowy P.	29,92	19 135	1,4%	-13,8%
Dino	296,00	29 020	5,2%	-19,4%
JSW	48,00	5 636	5,6%	37,7%
KGHM	154,00	30 800	2,2%	10,5%
Lotos	55,10	10 187	2,1%	-9,7%
LPP	15 770,00	29 213	2,4%	-8,3%
Mercator	69,20	737	0,6%	-28,7%
Orange	8,19	10 748	1,9%	-3,1%
Pekao	132,55	34 790	1,2%	8,6%
PGE	7,94	14 846	2,1%	-1,5%
PGNIG	5,42	31 307	3,2%	-14,0%
PKN Orlen	73,28	31 343	3,8%	-1,4%
PKOBP	47,27	59 088	1,9%	5,2%
PZU	35,42	30 586	0,7%	0,2%
Santander Polska	358,60	36 645	2,2%	2,9%
Tauron	2,49	4 371	3,9%	-6,0%

mWIG40									
	Close	MC	1D	YTD		Close	MC	1D	YTD
11 bit st.	542,00	1 283	-1,5%	-2,2%	Handlowy	64,90	8 480	1,4%	10,0%
Alior	55,90	7 298	4,6%	2,2%	Huuge	18,72	1 577	0,7%	-25,4%
Amica	104,00	809	1,4%	-8,0%	ING BSK	272,50	35 452	0,9%	2,1%
Amrest	26,60	5 840	0,3%	-4,0%	Inter Cars	460,00	6 517	0,7%	-2,7%
Asbis	17,50	971	4,5%	-19,4%	Kernel	55,80	4 689	5,3%	-4,9%
Asseco	49,00	2 543	4,7%	-5,0%	Kęty	593,00	5 723	0,2%	-2,8%
Azoty	34,00	3 373	0,2%	0,6%	Kruk	306,00	5 818	4,6%	-6,4%
Benefit	699,00	2 051	2,5%	9,9%	Livechat	98,40	2 534	0,8%	-15,8%
Biomed-L.	4,04	264	3,9%	-9,0%	Mabion	40,00	646	2,6%	-34,5%
Budimex	232,00	5 923	0,9%	2,2%	mBank	485,60	20 582	5,7%	12,1%
Celon	27,35	1 395	2,4%	-17,5%	Millennium	9,00	10 918	5,3%	9,8%
Ciech	42,45	2 237	1,1%	1,1%	Neuca	761,00	3 400	0,1%	-9,4%
Comarch	189,00	1 537	3,3%	5,0%	Pecco	40,38	23 219	2,5%	-13,2%
Datawalk	181,80	888	6,8%	-19,6%	Polenergia	68,00	3 090	1,5%	-7,6%
Develia	3,60	1 609	1,8%	21,0%	PKP Cargo	12,74	571	2,4%	-9,1%
Dom Dev.	108,00	2 743	1,5%	-10,0%	PlayWay	333,80	2 203	3,7%	-20,1%
Enea	7,86	3 470	2,1%	-7,6%	Selvita	75,00	1 377	1,1%	-8,5%
Eurocash	10,74	1 495	2,3%	-0,9%	TEN	236,80	1 729	2,4%	-32,1%
Famur	2,75	1 581	4,2%	-17,9%	WP.PL	121,00	3 540	2,7%	-14,2%
GPW	40,20	1 687	-0,6%	-2,9%	XTB	15,87	1 863	1,1%	-5,4%

Surowce						
	Cena	1D	1W	MTD	YTD	1R
Ropa Brent [USD/bbl]	93,4	-3,2%	2,9%	2,4%	20,1%	47,5%
Gaz USA HH [USD/MMBTu]	4,4	5,1%	3,7%	-9,6%	18,2%	40,8%
Gaz EU TTF 1M [EUR/MWh]	68,2	-10,3%	-9,9%	-19,7%	-11,2%	316,8%
CO2 [EUR/t]	90,7	-0,7%	-6,0%	2,0%	13,1%	129,8%
Węgiel ARA [USD/t]	186,8	-2,5%	0,4%	4,8%	36,6%	178,7%
Miedź LME [USD/t]	10 009,5	0,3%	2,0%	4,5%	2,8%	18,8%
Aluminium LME [USD/t]	3 234,5	-1,0%	0,6%	6,1%	15,3%	55,3%
Cynk LME [USD/t]	3 582,5	0,3%	-0,3%	-0,7%	-0,2%	26,7%
Ołów LME [USD/t]	2 320,0	0,4%	5,0%	3,0%	-0,8%	9,8%
Stal HRC [USD/t]	1 125,0	-0,5%	-3,4%	-3,4%	-21,6%	-3,8%
Ruda żelaza [USD/t]	143,5	-3,6%	-3,6%	9,4%	27,6%	-11,8%
Węgiel koksujący [USD/t]	389,0	-0,4%	-2,1%	-11,1%	10,7%	173,7%
Złoto [USD/oz]	1 854,0	-0,9%	1,5%	3,2%	1,4%	3,3%
Srebro [USD/oz]	23,4	-1,9%	0,9%	4,1%	0,4%	-14,1%
Platyna [USD/oz]	1 029,9	-0,1%	-0,6%	0,8%	6,3%	-18,6%
Pallad [USD/oz]	2 287,0	-2,5%	1,0%	-2,9%	19,6%	-4,2%
Bitcoin USD	44 071,7	4,3%	-0,4%	14,7%	-4,9%	-9,3%
Pszenica [USD/bu]	784,3	-1,9%	0,7%	3,0%	1,8%	19,3%
Kukurydza [USD/bu]	640,3	-2,4%	1,3%	2,3%	7,9%	15,9%
Cukier ICE [USD/lb]	17,6	-0,5%	-0,8%	-1,3%	-5,5%	21,8%

WIG20

■ WIG20 Index - Last Price 2209.70
■ WIG20 Index - Moving Average 50 Day 2244.4275
■ WIG20 Index - Moving Average 200 Day 2272.0291



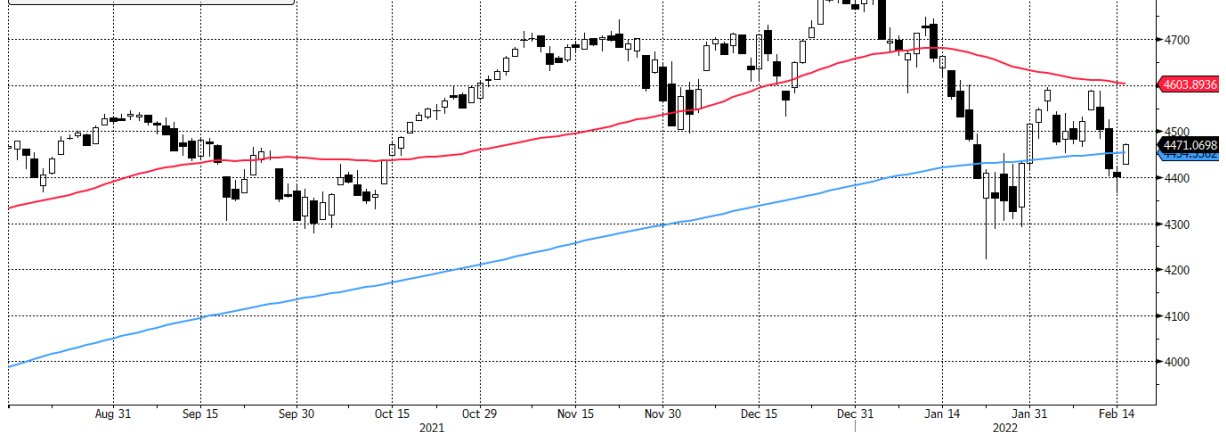
WIG20 Index (WIG20) g1599 Daily 14AUG2021-16FEB2022
 Źródło: Bloomberg, Dom Maklerski BDM S.A.

Copyright © 2022 Bloomberg Finance L.P.

15-Feb-2022 20:14:49

S&P500

■ SPX Index - Last Price 4471.0698
■ SPX Index - Moving Average 50 Day 4603.8936
■ SPX Index - Moving Average 200 Day 4454.5562



SPX Index (S&P 500 INDEX) g1598 Daily 13AUG2021-16FEB2022
 Źródło: Bloomberg, Dom Maklerski BDM S.A.

Copyright © 2022 Bloomberg Finance L.P.

16-Feb-2022 06:54:33

INFORMACJE ZE SPÓLEK

CD Projekt

- CD Projekt RED ogłosił uruchomienie (od 15.02.) najnowszej aktualizacji 1.5 gry Cyberpunk 2077, usprawniającej tytuł na wszystkich dostępnych platformach, a także wprowadzającej szereg ulepszeń w wersji na konsole nowej generacji Xbox Series X|S oraz PlayStation 5.

- Przedstawiciele CD Projekt RED przedstawili podczas wtorkowej prezentacji na Twitch szczegóły dotyczące wprowadzanych zmian i poprawek do gry. Wśród wprowadzanych rozwiązań do gry na konsole nowej generacji jest m.in. dynamiczne 4K, ray tracing, szybsze ładowanie oraz szereg wizualnych i technicznych ulepszeń. Posiadacze PS5 będą też mogli wykorzystywać możliwości kontrolera DualSense.

- Poza ulepszeniami wprowadzonymi z myślą o nowej generacji konsol, patch 1.5 wprowadza również liczne usprawnienia dedykowane wszystkim wersjom gry. Wśród nich są: poprawki stabilności i wydajności, zmiany w rozgrywce, ekonomii, w lokacjach, a także działaniu i funkcjonalnościach mapy. W ramach aktualizacji Cyberpunk 2077 otrzymał również darmową zawartość dodatkową: nowe bronie, elementy modyfikacji wyglądu postaci czy też apartamenty.

- Wprowadzane zmiany obejmują dodatkowo przebudowane drzewko talentów, poprawki w systemie umiejętności (perk), lepsze rozwiązania dotyczące sztucznej inteligencji postaci w grze, w tym zachowania tłumu.

- Osoby mające ochotę osobiście sprawdzić grę w akcji na konsolach nowej generacji mogą to zrobić do 15 marca do godziny 17:00, pobierając darmową wersję próbną. W jej ramach gracze mogą rozpocząć swoją przygodę w Night City, a następnie po upływie 5 godzin, które przewiduje wersja próbna, kontynuować ją w pełnej wersji gry.

- Pełna lista zmian dostępna pod linkiem: <https://tinyurl.com/yudvm7av>

Komentarz BDM: pozytywne. Spodziewaliśmy się, że mimo ciężkiego okienka wydawniczego jakim jest 1Q'22 spółce uda się wydać w zapowiadany okresie „CP2077” na konsole nowej generacji. Przy okazji tego wydarzenia CDR zastosował 50% przecenę „Cyberpunka” na Steamie, PS Store oraz Xboxie, co przełożyło się na wspięcie się gry na 4 miejsce globalnych best sellerów na Steamie (wyprzedziła nawet niedawno wydaną grę „Dying Light 2”). W dniu wczorajszym peak graczy na tej platformie wyniósł 20,8 tys. (vs 7-15 tys. w ostatnich dniach), a gra otrzymała 284 pozytywnych recenzji i 98 negatywnych. Uważamy, że aktualizacja ta powinna poprawić monetyzację tego tytułu, nie liczymy jednak, że okaże się on game changerem.

MFO

Wstępne dane za rok 2021: przychody ze sprzedaży wyniosły 990,4 mln PLN (+134% r/r), EBIT wyniósł 166,6 mln PLN (+433% r/r), zysk netto na poziomie 132,96 mln PLN (+393% r/r).

Wybrane dane finansowe [mln PLN]

	1Q'20	2Q'20	3Q'20	4Q'20	1Q'21	2Q'21	3Q'21	4Q'21S	r/r	q/q	2020	2021S	r/r
Przychody	113,0	102,9	106,1	100,5	176,4	234,4	323,0	256,6	155%	-21%	422,5	990,4	134%
EBIT	8,4	3,1	6,5	13,4	23,8	42,8	77,5	22,6	69%	-71%	31,4	166,6	431%
Zysk netto	8,3	1,6	5,7	11,3	19,0	34,1	62,0	17,9	59%	-71%	26,9	133,0	394%
Marża EBIT	7%	3%	6%	13%	13%	18%	24%	9%			7%	17%	
Marża netto	7%	2%	5%	11%	11%	15%	19%	7%			6%	13%	
P/E 12M						4,2	2,4	2,2					

Źródło: BDM, spółka

UniCredit

Wstępny zysk netto jednostki dominującej wyniósł 10,4 mld EUR, a na poziomie skonsolidowanym wyniósł 1,5 mld EUR. 8.04.22 odbędzie się WZA, na którym zarząd zaproponuje wypłatę dywidendy w wysokości 1,17 mld EUR (0,5352 EUR na akcję) oraz buy-back w maksymalnej kwocie 2,6 mld EUR.

Dino

Spółka wybuduje nowe centrum dystrybucyjne w miejscowości Kaliska w województwie kujawsko-pomorskim. Szacowane nakłady inwestycyjne wyniosą około 130 mln PLN netto i zostaną sfinansowane ze środków własnych spółki oraz z kredytów bankowych.

PGE

Oddział ZEW Dychów PGE Energia Odnawialna - spółki zależnej PGE - nawiązał współpracę z Politechniką Wrocławską. Dzięki współpracy z Wydziałem Mechaniczno-Energetycznym spółka chce wprowadzić w elektrowni szczytowo-pompowej innowacyjne rozwiązania, mające wpływ na efektywność produkcji i optymalizację procesów technologicznych.

Allegro

Liczba użytkowników allegro.pl i aplikacji Allegro spadła w styczniu'22 do 21.751.578 z 21.867.084 w grudniu'21.

PKN Orlen

Rada Nadzorcza spółki powołała do zarządu Piotra Sabata, od dnia 1 marca 2022 roku.

Millennium	Bank Millennium otrzymał zalecenie Komisji Nadzoru Finansowego, w sprawie ograniczenie ryzyka działalności, poprzez utrzymywanie, zarówno na poziomie jednostkowym, jak i skonsolidowanym funduszy własnych na pokrycie dodatkowego narzutu kapitałowego w celu zaabsorbowania potencjalnych strat wynikających z wystąpienia warunków skrajnych (P2G). Wymóg został określony na poziomie 0,89 p.p. ponad wartość łącznego współczynnika kapitałowego.
Amica	Spółka zakłada, że pokaże lepsze wyniki w 4Q21 niż w 3Q'21. W 2022 roku wyzwaniem dla branży AGD i grupy będą m.in. ceny komponentów i transportu. Amica przygotowała strategiczny zapas magazynowy w Rosji na wypadek konfliktu zbrojnego z Ukrainą.
Huuuge	<p>- Rada Dyrektorów Huuuge podjęła uchwałę w sprawie rozpoczęcia skupu akcji własnych na potrzeby pracowniczego programu opcji na akcje (ESOP). Łączna liczba akcji nabywanych w ramach skupu ma wynieść do 2,5 mln sztuk. Spółka chce przeznaczyć na ten cel do 100 mln PLN.</p> <p>- Celem skupu akcji własnych jest zaspokojenie potrzeb spółki związanych ze zobowiązaniem do zaoferowania w najbliższej przyszłości osobom zatrudnionym w spółce akcji w wyniku realizacji opcji przyznaných w ramach opisanych w prospekcie emisyjnym oraz raportach finansowych planów opcji pracowniczych. Skup zakończy się nie później niż do 31 marca 2023 r., chyba że zostanie wcześniej zakończony decyzją spółki.</p> <p>- Huuuge poinformował, że nie będzie dokonywał skupu akcji po cenie wyższej niż aktualny kurs notowań akcji na GPW w Warszawie, na podstawie oficjalnych notowań giełdowych prowadzonych przez GPW lub po cenie wyższej niż 40 PLN na akcję.</p> <p>- W okresie skupu spółka nie będzie zbywała akcji własnych w innym celu niż wynikającym z realizacji opcji przyznaných w ramach planów opcji pracowniczych.</p> <p>- "Aktualna cena naszych akcji jest znacząco poniżej ceny z pierwszej oferty publicznej i uważamy, że utrzymujący się obecnie sentyment rynkowy nie odzwierciedla długoterminowej wartości Huuuge. Naszym zdaniem skup akcji na potrzeby pracowniczego programu ESOP jest bardzo dobrą alternatywą w stosunku do rozwodnienia. Jednocześnie, biorąc pod uwagę fakt, że Huuuge jest firmą generującą solidne przepływy gotówkowe, możemy przeprowadzić skup akcji bez negatywnego wpływu na realizację naszej strategii „Build & Buy+” - Anton Gauffin, założyciel i dyrektor generalny Huuuge.</p> <p>- Ponadto, spółka poinformowała, że złoży wniosek do zarządu GPW o zniesienie w stosunku do akcji spółki ograniczeń dotyczących ofert akcji kategorii 3, wynikających z amerykańskiej Regulacji S. Po przeprowadzeniu skupu akcji własnych nie będzie potrzeby przeprowadzania w najbliższym czasie dodatkowej emisji akcji w związku z ESOP, a w konsekwencji nie wystąpi konieczność przedłużenia tych ograniczeń.</p> <p>Komentarz BDM: pozytywne. Spółka podjęła decyzję o skupie akcji własnych w całości związanych z ESOPem, na który planuje przeznaczyć do 100 mln PLN (do 2,5 mln sztuk). Cała akcja potrwa do 1Q'23. Spółka uważa, że w związku z solidnym generowaniem przepływów gotówkowych, skup nie wpłynie negatywnie na realizację strategii „Build&Buy”.</p>
Benefit Systems	Spółka rozpoczęła współpracę z siecią Żabka. W ramach pilotażu uruchomiona została pierwsza bezobsługowa Żabka Nano w klubie fitness Zdrofit Bemowo.
Develia	Forseti IV S.a r.l., Invest Line E S.A. oraz BEKaP Fundusz Inwestycyjny Zamknięty zdecydowali o wydłużeniu okresu przyjmowania zapisów w wezwaniu na akcje spółki do 23.02.22, do godz. 12:00 CET.
Comarch	Comarch, który wrócił do pomysłu stworzenia platformy typu marketplace, nie traci czasu. Zatrudnia pracowników, rozmawia z klientami i w połowie roku chce rozpocząć zatowarowanie. – Puls Biznesu
Forte	<p>Podsumowanie konferencji po szacunkowych wynikach za 4Q'21 (15.02.2022)</p> <p>- w tym roku też nie będzie wysokiego poziomu, choć styczeń dobry (miesięczny spływ zamówień +45% r/r, ale poniżej poziomów z 2019/2020)- CEO</p> <p>- pół miliona m3 produkcji płyty w zasięgu spółki (468 tys. m3 w 2021 roku), wszystko zależy od podaży drewna;</p> <p>- spółka nigdy nie spotkała się z takim wzrostem kosztów;</p> <p>- w zeszłym roku podwyżka mebli o kilkanaście procent i podobnie może być w 2022 roku;</p> <p>Więcej w Komentarzu Analityka</p>
Torpol	Portfel zamówień grupy na koniec 2021 roku, uwzględniając nowo pozyskany projekt budowy nowego dworca kolejowego w Olsztynie, wynosi ok. 1,2 mld PLN netto. Jego średnia rentowność na sprzedaży brutto za ostatnie 12 miesięcy wynosi prawie 13%.
Wielton	Lawrence David, spółka zależna Wieltonu, otrzymała od Amazon UK Services potwierdzenie dwóch zamówień na dostawę pojazdów. Spółka ma dostarczyć do końca '22 kilkaset naczep typu furgon na rynek brytyjski. Szacunkowa wartość netto zamówień wynosi łącznie ok. 22,2 mln GBP, tj. ok. 120 mln PLN.

Grodno Grodno chce utrzymać wysokie tempo wzrostu. Biznes dystrybutora elektrotechniki rozwija się szybciej, niż zakładał jego zarząd. To dobrze wróży tegorocznym wynikom, które mają być rekordowe. – Parkiet

Novaturas W styczniu'22 przychody wyniosły 7,2 mln EUR. Spółka obsłużyła 10,7 tys. klientów.

Feerum Spółka zawarła umowę z Przedsiębiorstwem Handlowo-Usługowym Agrocomplex na wyprodukowanie, dostawę, montaż i uruchomienie obiektu magazynowo-suszarniczego. Obiekt zostanie zrealizowany w terminie do 30.12.22. Zamawiający zapłaci wynagrodzenie w łącznej wysokości 13,21 mln PLN brutto (tj. 10,74 mln PLN netto).

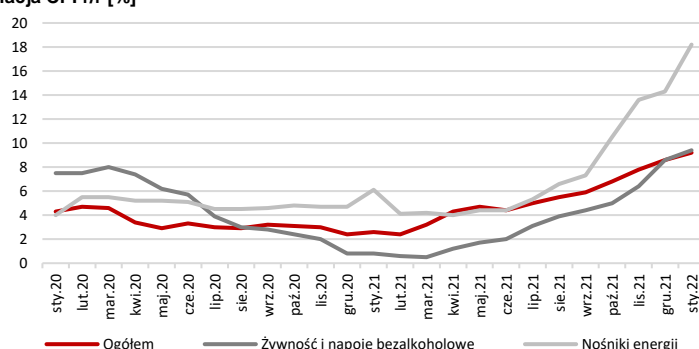
Inflacja Według wstępnych danych GUS inflacja CPI w styczniu'22 wyniosła 9,2% r/r.

Inflacja CPI r/r

	Ogółem	Żywność i napoje bezalkoholowe	Nośniki energii	Paliwa do prywatnych środków transportu
styczeń'21	2,6%	0,8%	6,1%	-7,4%
grudzień'21	8,6%	8,6%	14,3%	32,9%
styczeń'22	9,2%	9,4%	18,2%	23,8%

Źródło: BDM, GUS

Inflacja CPI r/r [%]



Źródło: BDM, GUS

P.A. Nova Spółka zawarła z Gminą Nysa umowę zakupu nieruchomości gruntowej i budynków o powierzchni 3,8 ha z przeznaczeniem w planie zagospodarowania przestrzennego na zabudowę produkcyjną, składów i magazynów, zabudowę usługową i obiektów handlowych o powierzchni sprzedaży powyżej 2000 m². Łączna cena zakupu brutto wynosi 10,65 mln PLN.

Coal Energy W styczniu'22 produkcja wyniosła 1.978 ton (+0,8% m/m).

Maxcom NWZ Wspólników Maxcom Eco Energy – spółki zależnej Maxcom – podjęło uchwałę w sprawie zmiany działalności spółki – dodano instalowanie maszyn przemysłowych, sprzętu i wyposażenia.

Mennica Polska Spółka złożyła ofertę przetargową na produkcję i dostawę 185 mln szt. monet obiegowych dla Centralnego Banku Dominikany. Wartość przetargu wynosi 12,4 mln EUR.

KG Efekt Spółka zawarła umowę przeniesienia prawa użytkowania wieczystego zabudowanego gruntu w Łodzi o obszarze 814 m² oraz prawo własności usytuowanego na tym gruncie budynku biurowo-usługowego. Wartość umowy wynosi 4,1 mln PLN.

Erato Energy (NC) Szacunkowa sprzedaż w styczniu'22 wyniosła 9,43 mln PLN (+313% r/r).

TenderHut (NC) Szacowana sprzedaż w styczniu'22 wyniosła 5,15 mln PLN (+20% r/r).

Starward Industries (NC) Krakowskie studio zakończyło prace nad wersją alpha gry opartej na powieści Stanisława Lema "Niezwyciężony" ("The Invincible") i rozpoczęło prace nad wersją beta. Ukończenie pierwszego etapu produkcji wersji beta planowane jest na koniec lutego'22.

Ditix (NC) Ditix Games - spółka zależna Ditix - powzięła informację od wykonawcy DreamStorm Studio o planowanym terminie publikacji gry "Kajko i Kokosz Buduj i Rządź" w formule early access na platformy Google Play oraz App Store w okresie pomiędzy 22 marca do 29 marca 2022 r.

Module Technologies (NC)	Sąd Rejonowy w Bielsku-Białej wydał postanowienie w sprawie ogłoszenia upadłości spółki oraz oddalenia wniosku o zatwierdzenie układu. Postanowienia nie są prawomocne.
WAT (NC)	Spółka otrzymała zamówienie w wysokości 12,2 tys. EUR od klienta z RPA. Jest to pierwsze z zaplanowanych na sezon 2022 zamówienie od tego klienta. Łączna prognozowana wartość zamówień to 50 tys. EUR.
Centrum Finansowe (NC)	Zarząd spółki postanowił przedłużyć termin na przyjęcie przez Bank Polskiej Spółdzielczości zaproszenia do podjęcia ewentualnych negocjacji w sprawie potencjalnego nabycia przez spółkę pakietu 100 % akcji DM BPS do dnia 31.03.22.
Eco5tech (NC)	Oferta spółki została wybrana w postępowaniu przetargowym jako najkorzystniejsza. Przedmiotem zamówienia jest pełnienie nadzoru inwestorskiego nad przebudową i rozbudową budynku Pałacu wraz ze zmianą sposobu użytkowania na potrzeby Państwowej Szkoły Muzycznej I stopnia w Krotoszynie. Łączna wartość oferty wynosi 0,3 mln PLN.
Polkap (NC)	Spółka złożyła do Sądu Restrukturyzacyjnego plan restrukturyzacyjny spółki wraz z testem prywatnego wierzyciela dla wierzycieli publicznoprawnych.
Rolnictwo	Producentów żywności i rolników czeka trudny rok. W 2022 r. sytuacja na rynku zbóż w dużej mierze zależeć będzie od presji kosztów. – Rzeczpospolita
Nieruchomości	Rynek biurowy powoli wraca do aktywności sprzed pandemii. Popyt na powierzchnie biurowe w bieżącym roku będzie kontynuował stopniowy trend wzrostowy, który rozpoczął się w drugiej połowie ubiegłego roku – przewidują analitycy. To z podażą będą problemy w najbliższym czasie. – Parkiet
MM Conferences (NC)	W 4Q'21 spółka miała 3,8 mln PLN przychodów (+83% r/r), 0,8 mln PLN EBIT (+153% r/r) oraz 0,9 mln PLN (+148% r/r).

Źródło: Dom Maklerski BDM S.A., spółki, PAP

WYDZIAŁ ANALIZ I INFORMACJI:

Krzystian Brymora

Dyrektor Wydziału

tel. (+48) 501 238 443

e-mail: krystian.brymora@bdm.pl

[strategia, chemia, przemysł, energetyka](#)

Krzysztof Tkocz

Analityk rynku akcji

tel. (+48) 516 086 705

e-mail: krzysztof.tkocz@bdm.pl

[gry komputerowe](#)

Anna Madziar

Młodszy analityk rynku akcji

tel. (032) 208 14 35

e-mail: anna.madziar@bdm.pl

Kajetan Sroczyński

Młodszy analityk rynku akcji

tel. (032) 208 14 38

e-mail: kajetan.sroczyński@bdm.pl

WYDZIAŁ OBSŁUGI KLIENTÓW INSTYTUCJONALNYCH:

Leszek Mackiewicz

Dyrektor Wydziału

tel. (022) 62-20-848

e-mail: leszek.mackiewicz@bdm.pl

Tomasz Ilczyszyn

tel. (022) 62-20-854

e-mail: tomasz.ilczyszyn@bdm.pl

Maciej Fink-Finowicki

tel. (022) 62-20-855

e-mail: maciej.fink-finowicki@bdm.pl

Piotr Komorowski

tel. (022) 62-20-851

e-mail: piotr.komorowski@bdm.pl

Nota prawna:

Opracowanie nie jest podstawą żadnej rekomendacji kupna bądź sprzedaży w rozumieniu obowiązującego prawa i nie powinien być tak interpretowany. BDM nie ponosi odpowiedzialności za decyzje inwestycyjne podjęte na podstawie niniejszego raportu ani za szkody poniesione w wyniku tych decyzji inwestycyjnych. Materiał ma charakter czysto informacyjny, a podmioty opisywane w opracowaniu są dobrane subiektywnie przez autora.

Niniejszy raport został po raz pierwszy udostępniony klientom BDM 16.02.2022 roku, 07:35 CEST.

Raport skierowany jest do wszystkich klientów, z którymi Dom Maklerski BDM S.A. (dalej: BDM) zawarł Umowę o świadczenie usług maklerskich na podstawie Regulaminu świadczenia usług maklerskich przez Dom Maklerski BDM S.A. lub Umowę o świadczenie usług maklerskich dla klientów, których rachunek papierów wartościowych prowadzony jest przez bank depozytariusz. Niniejszy raport, przy wykorzystaniu medialnych kanałów dystrybucji, może dotrzeć również do innych podmiotów na podstawie decyzji Dyrektora Wydziału Analiz. Nie może być on jednak publikowany bądź powielany bez uprzedniej pisemnej zgody BDM, w szczególności nie może zostać przekazany lub wydany osobom w USA, Australii, Kanadzie, Japonii.

Opracowanie ma charakter informacyjny i nie stanowi reklamy ani nie stanowi oferty lub zaproszenia do subskrypcji lub zakupu instrumentów finansowych.

Inwestor powinien mieć świadomość, że każda decyzja inwestycyjna na rynku kapitałowym jest obciążona szeregiem ryzyk, które mogą finalnie skutkować poniesieniem przez niego straty finansowej. Stopa zwrotu z poszczególnych inwestycji może ulegać wahaniom w zależności od różnych czynników, na które inwestor nie będzie miał wpływu. Dlatego, klient podejmujący pojedynczą decyzję inwestycyjną powinien nie tylko sprawdzić aktualność i poprawność poszczególnych założeń dokonanych przez analityka w raporcie ale i dokonać niezależnej oceny i przeprowadzić własne analizy (bazujące także na innych scenariuszach niż przedstawione przez analityka) uwzględniając poziom akceptowalnego przez siebie ryzyka. Decydując się na aktywność na rynku kapitałowym, inwestor powinien uwzględniać, że struktura portfela inwestycji (dywersyfikacja inwestycji poprzez posiadanie więcej niż jednego instrumentu finansowego) może redukować ryzyko ekspozycji na poszczególny instrument przynoszący negatywną stopę zwrotu w danym okresie. Jednocześnie jednak, może to prowadzić do ograniczenia dodatknej stopy zwrotu jaką inwestor mógłby osiągnąć na pojedynczym instrumencie finansowym w danym okresie czasowym. Inwestor powinien być świadomy, że struktura portfela inwestycji i jakkolwiek strategia inwestycyjna dla rynku akcji nie gwarantuje osiągnięcia przez niego dodatknej stopy zwrotu i nie chroni go przed finalnym poniesieniem straty.

W opinii BDM, niniejsze opracowanie zostało sporządzone z zachowaniem zasad metodologicznej poprawności i obiektywizmu na podstawie ogólnodostępnych informacji, które BDM uważa za wiarygodne. Źródła informacji wykorzystane w raporcie to wszelkie dane na temat przedmiotowych instrumentów finansowych dostępne analitykowi, w tym m.in. raporty okresowe i bieżące spółki, raporty okresowe i bieżące podmiotów wykorzystanych do wyceny porównawczej, raporty branżowe, informacje prasowe, inne. BDM nie gwarantuje jednak dokładności ani kompletności opracowania, w szczególności w przypadku gdy informacje, na których oparto rekomendacje okazały się niedokładne, niewyczerpujące lub nie w pełni odzwierciedlały stan faktyczny. Przedstawione prognozy są oparte wyłącznie o analizę przeprowadzoną przez BDM bez uzgodnień ze spółkami ani z innymi podmiotami i opierają się na szeregu założeń, które w przyszłości mogą okazać się nietrafne. BDM nie udziela żadnego zapewnienia, że podane prognozy się sprawdzą.

W opinii BDM niniejszy dokument został sporządzony z zachowaniem należytej staranności i rzetelności.

Analityk (analitycy) sporządzający niniejszy dokument otrzymuje wynagrodzenie stałe a Zarząd BDM ma prawo przyznać mu wynagrodzenie dodatkowe. Dodatkowe wynagrodzenie może być pośrednio uzależnione od wyników pozostałych usług oferowanych przez BDM, w tym usługi bankowości inwestycyjnej, jednak nie jest ono bezpośrednio uzależnione od wyników finansowych pochodzących ze świadczenia innych usług, w tym bankowości inwestycyjnej, które były lub mogły być uzyskiwane przez BDM.

Inwestor powinien zakładać, że BDM świadczył, świadczy lub może złożyć ofertę świadczenia usług spółce lub innym spółkom wymienionym w niniejszym raporcie.

BDM nie ma obowiązku podejmowania jakichkolwiek działań, które miałyby spowodować, że instrumenty finansowe, będące przedmiotem wyceny zawartej w niniejszym dokumencie będą wycenione przez rynek zgodnie z ewentualną wyceną zawartą w niniejszym dokumencie.

Inwestor powinien zakładać, że pracownicy BDM lub pełnomocnicy oraz akcjonariusze, mogą posiadać długie lub krótkie pozycje w akcjach emitenta lub innych instrumentach finansowych powiązanych z akcjami emitenta, w szczególności dotyczy to sytuacji posiadania nie więcej niż 5% kapitału, i mogą dokonywać nimi transakcji również jako pełnomocnik. Każda z wyżej wymienionych osób mogła dokonać transakcji dotyczącej przedmiotowych instrumentów finansowych przed wydaniem niniejszej publikacji. Jednocześnie jednak przedmiotowe instrumenty z chwilą rozpoczęcia prac nad raportem są wpisywane na listę restrykcyjną dla pracowników Wydziału Analiz.

W opinii BDM niniejsze opracowanie zostało sporządzone z wykluczeniem jakiegokolwiek konfliktu interesów, który mógłby wpłynąć na jego treść. BDM posiada regulacje wewnętrzne, które mają na celu zapobieganie konfliktom interesów w przypadku rekomendacji lub innych opracowań Wydziału Analiz. Odbiorca raportu może zapoznać się z zasadami obowiązującymi w BDM poprzez stronę internetową BDM, w szczególności odnoszącymi się do:

- zarządzania konfliktami interesów, przyjmowania i przekazywania zachęt- informacje znajdują się pod adresem: <https://www.bdm.pl/o-nas/o-domu-maklerskim-bdm/zasady-mifid-fatca-skargi-sprawozdania-i-dokumenty-archiwalne>
- powiązań BDM z emitentami notowanymi na GPW, z tytułu wykonywania na ich rzecz przez BDM funkcji animatora w celu wspomagania płynności obrotu instrumentami finansowymi- informacje znajdują się pod adresem: <https://www.gpw.pl/animatorzy-rynk>

Nadzór nad BDM sprawuje Komisja Nadzoru Finansowego.