

Redaktor wydania: Anna Madziar/ Krystian Brymora

KOMENTARZ PORANNY

Rośnie napięcie na granicy rosyjsko-ukraińskiej

WIG oraz WIG 20 zniżkując na koniec tygodnia po 0,5% poradziły sobie całkiem dobrze w porównaniu do światowych indeksów. Średnie i małe spółki również zniżkowały, odpowiednio o 0,7% i 0,2%. Zyskało tylko 5 z 14 indeksów, najmocniej WIG Odzież (+1,1%), WIG Budownictwo (+0,8%) i WIG Paliwa (+0,6%). Najwięcej straciły WIG Banki (-1,4%), WIG Games (-1,3%) oraz WIG Leki (-1,3%). Piątek w Europie był dosyć ciekawy. FTSE (-0,2%) oraz DAX (-0,4%) lekko straciły, lecz CAC 40 poszedł w dół aż o 1,3%. Euro Stoxx 50 zniżkował o 1%. Tematami numer jeden nadal jest polityka FED odnośnie stóp procentowych oraz napięcie na granicy rosyjsko-ukraińskiej. Goldman Sachs, w obliczu najwyższej od 40 lat inflacji w USA, zmienił oczekiwania wobec polityki FED i prognozuje aż do siedmiu podwyżek stóp procentowych. Telewizja CNN oraz PBS podała, że według Białego Domu Putin zdecydował się na działania zbrojne i ofensywa może nawet się rozpocząć w tym tygodniu, lecz doradca ds. bezpieczeństwa narodowego USA Jake Sullivan stwierdził, że te informacje są nieprawdziwe i wywiad nie ma wiedzy na ten temat, lecz ryzyko nadal rośnie. Te informacje pobudziły rynek kapitałowy, czego wynikiem były mocne spadki w USA: S&P 500 (-1,9%), Nasdaq Composite (-2,8%), Dow Jones Industrial (-1,4%). Po zamknięciu sesji kontrakty terminowe na S&P 500 (+0,2%) i Nasdaq 100 (+0,1%) były wyjątkowo stabilne. Ropa urosła do około 95 USD za baryłkę. Niepewna sytuacja również sprzyja notowaniom złota, które obecnie kosztuje 1855 USD za uncję. Dolar się umocnił do 4,02 PLN, euro w poniedziałek rano jest notowane po 4,57 PLN. Dzisiaj prezes Europejskiego Banku Centralnego, Christine Lagarde weźmie udział w debacie parlamentarnej na temat raportu rocznego. Notowania w Europie na początku tygodnia rozpoczynają kontrakty futures na DAX na ponad 1% minusach. Po piątkowej silnej przecenie lekko zyskują kontrakty na S&P500.

Kajetan Sroczyński

SKRÓT INFORMACJI ZE SPÓŁEK

- **KGHM:** KGHM i amerykański NuScale podpiszą dziś o 18:00 umowę budowy co najmniej 4 małych reaktorów atomowych- Biznesalart
- **PGNiG:** Spółka złożyła odpowiedź na wezwanie Gazpromu na arbitraż ws. cen gazu;
- **Dino:** Esoleto zamontuje 300 instalacji fotowoltaicznych dla sieci sklepów Dino do końca '22;
- **Banki:** KNF zaleciła bankom utrzymywanie dodatkowego wymogu kapitałowego;
- **Famur:** TDJ w dniu 09.02.22 kupił 2 mln akcji [tabela BDM];
- **Rynek stali:** w 6. tygodniu kontynuacja wzrostów cen wyrobów stalowych z wyższą dynamiką (pręty +1,2% w/w, profile +0,8% w/w) - PUDES [komentarz BDM];
- **Neuca:** Spółka szacuje wzrost hurtowego rynku leków w 2022 roku na 3-4% r/r;
- **PKP Cargo:** Spółka zamówiła od Siemens 5 lokomotyw wielosystemowych za maks. 139,1 mln PLN netto;
- **Erbud:** Spółka podpisała kontrakt na roboty budowlane o wartości 57,5 mln PLN netto;
- **Bowim:** Spółka chce przeznaczyć 10 mln PLN na wypłatę zaliczki na poczet dywidendy;
- **OT Logistics:** Spółka spodziewa się dobrej koniunktury w kluczowych dla grupy usługach portowych;
- **Gaming:** Podsumowanie tygodnia [tabela BDM];
- **PEPEES:** Spółka kupiła do 2 mln akcji po cenie 1,2 PLN za akcję;
- **Forever Entertainment (NC):** Podsumowanie webinaru z prezesem spółki (11.02.2022 r.);
- **MedApp (NC):** Spółka dostanie 3,7 mln PLN dofinansowania z NCBiR;
- **Yolo:** Akcjonariusze Yolo zdecydowali o zmianie nazwy spółki na BluGo;
- **4fun Media:** Akcjonariusze spółki zdecydowali o zmianie nazwy na Digital Network;
- **IPF:** KNF zezwoliła na wycofanie akcji spółki z obrotu na rynku regulowanym z dniem 22 lutego;
- **Skinwallet (NC):** Spółka rozpocznie sprzedaż tokenów NFT z serii Cyber Warriors Army 15 lutego.

WYKRES DNIA

Po tym jak w piątek USA ostrzegły, że Rosja może podjąć ofensywne działania militarne przeciwko Ukrainie już w tym tygodniu (Rosja zaprzecza), nastąpiła gwałtowna wyprzedaż ryzykownych aktywów. S&P500 stracił blisko 2%, a NASDAQ prawie -3%. Spadały notowania miedzi, zyskiwały złota i surowców eksportowanych z Rosji (ropy, gazu czy pszenicy). Rubel gwałtownie osłabił się w piątek o ponad 2% do dolara. Od listopada stracił 11% swojej wartości. Spór z Rosją o Ukrainę wchodzi w najbardziej napięty tydzień

USD/RUB- daily



Źródło: Dom Maklerski BDM S.A., Bloomberg.

Notowania: piątek, 11 lutego 2022

	Wartość	Zmiana	
		1D	YTD
WIG20	2 203,1	-0,5%	-2,8%
WIG30	2 685,3	-0,5%	-2,9%
mWIG40	5 180,6	-0,7%	-2,1%
sWIG80	19 763,5	-0,2%	-1,5%
WIG	67 618,0	-0,5%	-2,4%
NC Index	393,0	-0,2%	0,8%
WIG Banki	9 163,5	-1,4%	6,1%
WIG Bud	3 733,4	0,8%	-0,8%
WIG Chemia	10 161,0	-0,4%	3,5%
WIG Dew	2 903,4	-1,1%	2,2%
WIG Energia	2 357,1	-0,4%	-2,4%
WIG Games	19 456,1	-1,3%	-12,8%
WIG IT	4 290,4	-0,8%	-8,8%
WIG Media	7 660,4	-0,8%	-12,6%
WIG Paliwa	6 068,4	0,6%	-6,6%
WIG Spoż	4 253,3	0,1%	-5,2%
WIG Surowce	5 083,7	0,3%	12,0%
WIG Odzież	8 274,9	1,1%	-12,7%
DAX	15 425,1	-0,4%	-2,9%
FTSE100	7 661,0	-0,1%	3,7%
CAC40	7 011,6	-1,3%	-2,0%
BUX	52 141,6	-0,8%	2,8%
S&P500	4 418,6	-1,9%	-7,3%
DJIA	34 738,1	-1,4%	-4,4%
Nasdaq Comp	13 791,2	-2,8%	-11,8%
Bovespa	113 572,4	0,2%	8,3%
Nikkei225	27 696,1	0,4%	-3,8%
Shanghai Comp.	3 462,9	-0,7%	-4,9%
S&P/ASX 200	7 217,3	-1,0%	-3,1%
EUR/PLN	4,56	1,3%	-0,5%
USD/PLN	4,03	2,1%	-0,2%
CHF/PLN	4,35	2,2%	-1,6%
EUR/USD	1,14	-0,7%	-0,2%
USD/JPY	115,42	-0,5%	0,3%

FW20

	Wartość	Zmiana	
Kurs otwarcia	2 200	-40	-1,79%
Kurs zamknięcia	2 207	-13	-0,59%
Kurs min.	2 181	-25	-1,13%
Kurs max.	2 211	-35	-1,56%
Wolumen obrotu	24 299	-8 032	-24,84%
Otwarte pozycje	33 748	-787	-2,28%

Indeksy GPW

Indeks	Open	Low	High	Close	1D	Obrót
WIG20	2 203,0	2 172,7	2 203,5	2 203,1	-0,5%	859
WIG30	2 672,0	2 646,9	2 686,4	2 685,3	-0,5%	916
MWIG40	5 205,5	19 670,9	19 849,8	5 180,6	-0,7%	101
SWIG80	19 814,8	5 100,9	5 205,5	19 763,5	-0,2%	34
WIG-PL	68 602,3	68 602,3	69 184,4	69 184,4	-0,5%	991
WIG	67 450,6	66 748,2	67 671,0	67 618,0	-0,5%	1 005

WIG20

	Close	MC	1D	YTD
Allegro	35,19	36 003	1,1%	-9,5%
Asseco Poland	79,50	6 599	0,0%	-8,0%
CCC	61,60	3 380	-3,5%	-41,6%
CD Projekt	178,02	17 934	-1,9%	-7,7%
Cyfrowy P.	30,00	19 186	-0,7%	-13,6%
Dino	282,40	27 686	-3,8%	-23,1%
JSW	48,31	5 672	-1,0%	38,5%
KGHM	153,10	30 620	0,5%	9,8%
Lotos	55,80	10 316	2,2%	-8,5%
LPP	15 920,00	29 491	1,9%	-7,4%
Mercator	73,50	783	-2,5%	-24,2%
Orange	8,10	10 630	0,1%	-4,1%
Pekao	133,15	34 948	-2,2%	9,1%
PGE	8,00	14 958	0,0%	-0,8%
PGNiG	5,47	31 584	-0,1%	-13,2%
PKN Orlen	71,62	30 633	0,6%	-3,7%
PKOBP	47,65	59 563	-1,0%	6,1%
PZU	36,22	31 277	0,9%	2,5%
Santander Polska	351,20	35 889	-0,9%	0,8%
Tauron	2,47	4 329	-1,0%	-6,9%

mWIG40									
	Close	MC	1D	YTD		Close	MC	1D	YTD
11 bit st.	553,00	1 309	-1,3%	-0,2%	Handlowy	66,40	8 676	-1,2%	12,5%
Alior	56,48	7 374	-2,3%	3,3%	Huuge	19,50	1 643	-1,5%	-22,3%
Amica	105,00	816	-1,7%	-7,1%	ING BSK	282,00	36 688	-1,7%	5,6%
Amrest	27,68	6 077	0,7%	-0,1%	Inter Cars	470,00	6 659	-0,6%	-0,6%
Asbis	17,76	986	-3,0%	-18,2%	Kernel	55,10	4 630	0,7%	-6,1%
Asseco	48,20	2 501	-1,8%	-6,6%	Kęty	599,00	5 780	-0,7%	-1,8%
Azoty	35,60	3 531	-0,3%	5,3%	Kruk	312,00	5 932	2,7%	-4,6%
Benefit	669,00	1 963	-0,9%	5,2%	Livechat	100,80	2 596	-1,0%	-13,7%
Biomed-L.	4,19	273	-1,2%	-5,6%	Mabion	42,10	680	-2,3%	-31,1%
Budimex	232,00	5 923	1,3%	2,2%	mBank	475,40	20 150	-0,9%	9,7%
Celon	27,70	1 413	-1,4%	-16,4%	Millennium	8,84	10 724	-0,6%	7,9%
Ciech	43,20	2 277	-1,1%	2,9%	Neuca	778,00	3 476	0,8%	-7,4%
Comarch	186,00	1 513	-2,1%	3,3%	Pepco	40,00	23 000	0,4%	-14,0%
Datawalk	179,00	875	-2,4%	-20,8%	Polenergia	66,30	3 013	-3,9%	-9,9%
Develia	3,62	1 620	-2,7%	21,9%	PKP Cargo	13,02	583	0,3%	-7,1%
Dom Dev.	108,20	2 748	-0,7%	-9,8%	PlayWay	336,00	2 218	-2,9%	-19,6%
Enea	8,10	3 576	-0,7%	-4,8%	Selvita	76,00	1 395	-1,2%	-7,3%
Eurocash	10,65	1 482	-1,1%	-1,8%	TEN	248,00	1 811	0,0%	-28,9%
Famur	2,74	1 575	4,6%	-18,2%	WP.PL	118,60	3 470	-1,0%	-15,9%
GPW	40,16	1 686	-0,6%	-3,0%	XTB	15,70	1 843	-2,0%	-6,4%

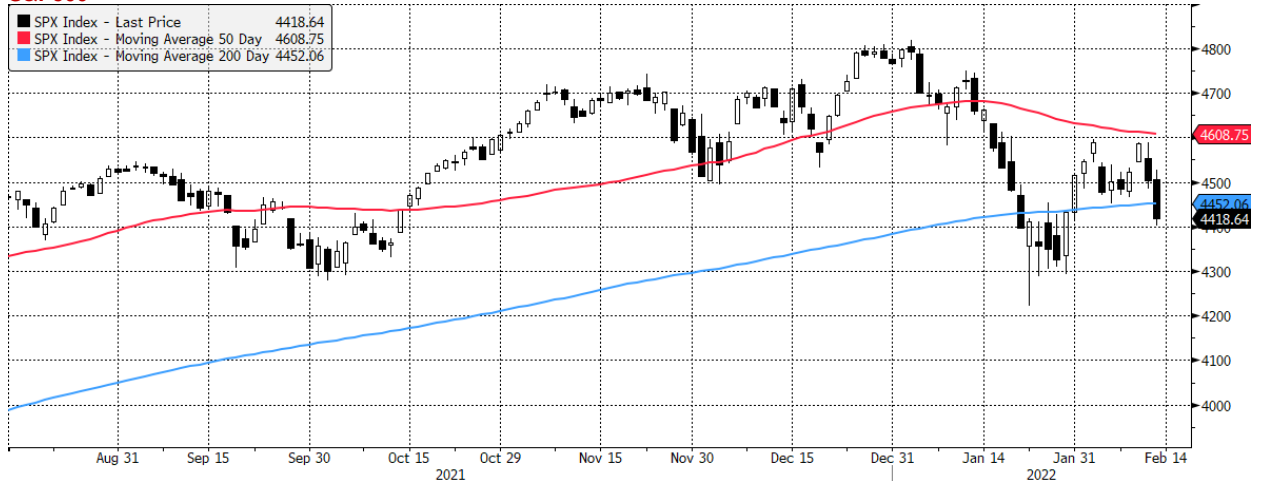
Surowce						
	Cena	1D	1W	MTD	YTD	1R
Ropa Brent [USD/bbl]	95,6	4,5%	2,5%	4,8%	22,9%	53,1%
Gaz USA HH [USD/MMBTu]	4,1	3,5%	-10,3%	-15,9%	9,9%	40,8%
Gaz EU TTF 1M [EUR/MWh]	76,0	2,2%	-6,9%	-10,4%	-1,0%	327,6%
CO2 [EUR/t]	92,5	2,3%	-3,7%	4,1%	15,3%	139,0%
Węgiel ARA [USD/t]	189,5	0,8%	3,6%	6,3%	38,6%	182,2%
Miedź LME [USD/t]	9 894,3	-4,0%	0,2%	3,3%	1,6%	19,4%
Aluminium LME [USD/t]	3 146,5	-3,7%	1,5%	3,2%	12,1%	51,5%
Cynk LME [USD/t]	3 621,0	-2,3%	0,1%	0,4%	0,9%	30,7%
Ołów LME [USD/t]	2 286,6	-0,2%	4,4%	1,5%	-2,2%	9,2%
Stal HRC [USD/t]	1 131,0	-1,2%	-5,0%	-2,9%	-21,2%	-3,7%
Ruda żelaza [USD/t]	148,7	-2,2%	2,2%	13,4%	32,2%	-7,7%
Węgiel koksujący [USD/t]	394,3	-0,1%	-2,9%	-9,9%	12,2%	170,3%
Złoto [USD/oz]	1 854,6	1,5%	2,6%	3,2%	1,4%	2,0%
Srebro [USD/oz]	23,6	1,8%	4,9%	5,2%	1,4%	-14,5%
Platyna [USD/oz]	1 037,7	0,8%	0,9%	1,6%	7,1%	-20,5%
Pallad [USD/oz]	2 361,0	4,2%	3,1%	0,2%	23,5%	-0,9%
Bitcoin USD	41 790,9	-4,5%	2,8%	8,7%	-9,8%	-14,5%
Pszonica [USD/bu]	810,0	5,0%	6,1%	6,4%	5,1%	27,2%
Kukurydza [USD/bu]	654,0	1,9%	5,4%	4,5%	10,2%	21,4%
Cukier ICE [USD/lb]	17,8	-0,4%	0,1%	0,1%	-4,2%	23,0%

WIG20



Źródło: Bloomberg, Dom Maklerski BDM S.A.

S&P500



Źródło: Bloomberg, Dom Maklerski BDM S.A.

INFORMACJE ZE SPÓŁEK

KGHM	KGHM i spółka NuScale podpiszą w poniedziałek o godz. 18 czasu umowę budowy co najmniej 4 małych reaktorów jądrowych w kraju - podaje Biznesalert.pl. Planowana jest budowa 4 reaktorów z opcją na 12 w sumie- Jacek Sasin. Łączna moc zainstalowana może wynieść ok. 1GW Pierwsze reaktory planowane są na przełomie 2029 i 2030 roku
PGNiG	Spółka złożyła odpowiedź na wezwanie Gazpromu przed Trybunałem Arbitrażowym ad hoc w Sztokholmie, w której wniosła o oddalenie roszczeń Gazpromu, a dodatkowo złożyła roszczenia wzajemne o obniżenie ceny kontraktowej.
Dino	Esoleo, dostawca instalacji fotowoltaicznych z Grupy Polsat Plus, do końca 2022 r. wykona dla sieci marketów Dino Polska 300 instalacji PV, których łączna moc wyniesie blisko 12 MWp.
KGHM	KGHM Polska Miedź i KGHM Centrum Analityki organizują drugą edycję maratonu programowania poświęconego polskiej miedzi - hackathon CuValley Hack 2022 w formule online w dniach 11-13 marca'22.
Banki	KNF zaleciła bankom utrzymywanie funduszy własnych na pokrycie dodatkowego narzutu kapitałowego w celu zaabsorbowania potencjalnych strat wynikających z wystąpienia warunków skrajnych (P2G). Wymóg został określony na poziomie: - Getin Noble Bank – 3,57 p.p. - Alior – 1,47 p.p. - BNP Paribas Bank Polska – 0,61 p.p. - ING Bank Śląski – 0,13 p.p. - ING Bank Hipoteczny – 0,98 p.p. - Bank Poczty – 1,63 p.p. - Santander Bank Polska – 0,31 p.p. - PKO BP – 0,29 p.p. - BOŚ – 0,38 p.p. ponad wartość łącznego współczynnika kapitałowego.
Asbis	Spółka Atlantech zbyła 100% udziałów spółki Avestis za łączną kwotę 0,2 mln USD.
Neuca	Spółka spodziewa się w 1Q'22 utrzymania wzrostowych tendencji z ostatnich tygodni na hurtowym rynku leków. W całym 2022 roku szacuje dynamikę w wysokości 3-4%.
PKP Cargo	Spółka zawarła z Siemens Mobility umowę na dostawę pięciu fabrycznie nowych elektrycznych lokomotyw wielosystemowych wraz ze świadczeniem usług utrzymania, za nie więcej niż 139,13 mln PLN netto. Harmonogram zakłada dostawę w 1Q'23.
Erbud	Spółka podpisała ze spółką Port Popowice kontrakt dotyczący budowy wielorodzinnego budynku mieszkalnego we Wrocławiu wraz z garażem podziemnym. Wartość kontraktu wynosi 57,5 mln PLN netto.
OT Logistics	Grupa spodziewa się dobrej koniunktury w usługach portowych, które mają zapewnić ponad 200 mln PLN przychodów w tym roku. Ponadto zamierza pozyskać kredyty na refinansowanie obligacji oraz na planowane inwestycje.

Gaming – podsumowanie tygodnia

Gaming 07/02.2022-14/02.2022

Kraj	Link
Artifex Mundi – spółka w styczniu'22 miała 3,8 mln PLN przychodów.	https://biznes.pap.pl/espi/pl/reports/view/2,502387
Techland – DL2 cieszy się dużym zainteresowaniem. Pierwszy weekend to aż 3 miliony graczy!	https://tinyurl.com/bdu86rt7
Huuuge Games – zakup akcji spółki przez osobę pełniącą obowiązki zarządcze.	https://biznes.pap.pl/espi/pl/reports/view/2,502320
Ten Square Games – zmiana terminu publikacji raportów okresowych w 2022 roku.	https://biznes.pap.pl/espi/pl/reports/view/2,502247
Ultimate Games - informacja o transakcjach na akcjach spółki.	https://biznes.pap.pl/espi/pl/reports/view/2,502243
T-Bull – premiera wczesnego dostępu gry pt. "INTERASTRA" na platformie Steam.	https://biznes.pap.pl/espi/pl/reports/view/2,502262
Zagranica	
Red Dead Redemption 2 z efektywnym wynikiem. Rockstar ma w garści kolejny diament.	https://tinyurl.com/2p9b3xx4
Bandai Namco z wysokimi wzrostami w 2021 r. Firma inwestuje miliardy jenów w nowe IP.	https://tinyurl.com/mwezxpjv
GTA 6 zaoferuje „najlepsze możliwe doświadczenie”. Take-Two jest „niezwykle pewne” jakości.	https://tinyurl.com/yc5um7rj
GTA 6 będzie wyjątkowe. Deweloper z Rockstar komentuje ujawnienie produkcji.	https://tinyurl.com/4wehvv97
Lost Ark zaliczyło wybitny start. Drugi najlepszy debiut w historii Steamu.	https://tinyurl.com/557fabfb
Starfield ma być najpopularniejszą grą Bethesda. Phil Spencer ma cel.	https://tinyurl.com/25f3fuec
Lost Ark hitem. Gra cieszy się ogromną popularnością.	https://tinyurl.com/yeryf6uj
Ranking sprzedaży gier w styczniu, w USA.	https://tinyurl.com/5n6rcytr
Steam Deck można wyładować w zaledwie 85 minut. Sporo zależy od gier oraz ustawień.	https://tinyurl.com/322a77vp
Petycja o refundację Battlefield 2042 przekroczyła już 76 tysięcy głosów.	https://tinyurl.com/yckr8c9c
Microsoft potwierdza: kolejne CoD i inne gry Activision Blizzard będą debiutować na PS5 i NS.	https://tinyurl.com/32w7z6v8
Gran Turismo Sophy zaprezentowane. Sony pokazuje „zapierający dech w piersiach” projekt.	https://tinyurl.com/yckny3m7
Kryzys na rynku elektroniki może trwać latami.	https://tinyurl.com/mvjws5ce
PS VR2 może nie zadebiutować w najbliższym czasie.	https://tinyurl.com/33753cbx

Źródło: Dom Maklerski BDM S.A., PAP, PPE.pl, Planetagracza.pl, stoaq.pl, yahoo.com

Famur

TDJ w dniu 09.02.22 kupił 2 mln akcji. W 2 miesiące gł. akcjonariusz kupił 6,3 mln akcji za 17,2 mln PLN i zwiększył zaangażowanie o 1,1% do 48,4%.

Ostatnie transakcje insiderów

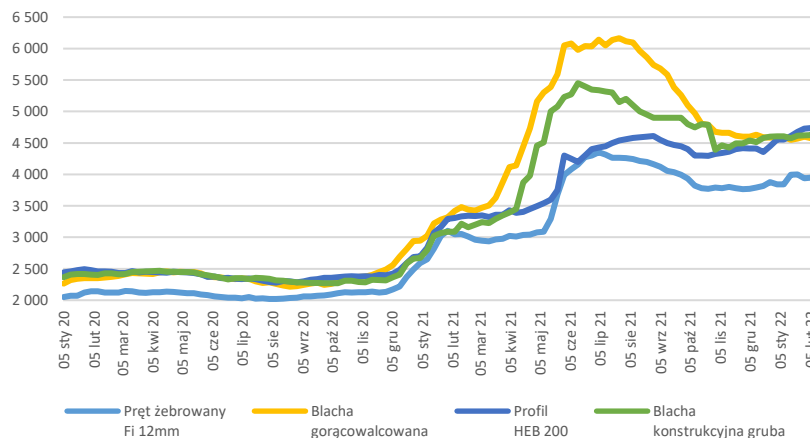
	data transakcji	ilość tys.	wartość tys. PLN	udział po	cena PLN/akcję
skup akcji FMF	6-17.09.21	83	206	47,30%	2,50
TDJ	10.12.2021	4 178	11 698	48,03%	2,80
TDJ	15.12.2021	31	92	48,03%	3,00
TDJ	20.12.2021	87	257	48,05%	2,96
TDJ	09.02.2022	2 000	5 200	48,40%	2,60

Źródło: BDM, spółka

Branża stalowa

Komentarz BDM: W 6 tygodniu roku (koniec 13.02.22) średnie ceny prętów żebrowanych wzrosły o +1,3% w/w (+131% r/r), a profili o +0,8% w/w (143% r/r). Kontynuacja wzrostu kształtowników (+1,4% w/w) i odbicie notowań blach (blachy grube +3,6% w/w, +149% r/r). Od lipcowego szczytu cen prętów spadły o ok. -8%, blach zimno/gorącowalcowanych o -43/-26%, kształtowników o -26%. Na rekordowych poziomach notowania profili. Jednocześnie średnie ceny są powyżej październikowych dołków (z wyjątkiem blach) o 5-14% (Krystian Brymora).

Ceny wybranych asortymentów stalowych [PLN/t]



Źródło: BDM, PUDS

Patentus

W okresie od 02.08.21 do 10.02.22 spółka zawarła z PGG umowy oraz otrzymała od grupy zamówienia na łączną kwotę 16,5 mln PLN netto.

Bowim

Akcjonariusze spółki zdecydowali o przeznaczeniu 10 mln PLN ze środków z kapitału rezerwowego na wypłatę zaliczek na poczet przewidywanej dywidendy.

IFirma

Spółka wypłaci zaliczkę na poczet dywidendy za 4Q'21 w wysokości 1,5 mln PLN, tj. 0,57 PLN na akcję (69,07% zysku netto).

PEPEES

Zarząd spółki podjął decyzję o rozpoczęciu skupu akcji własnych i zaprasza do składania ofert sprzedaży akcji. Zaproszenie dotyczy nabycia nie więcej niż 2 mln akcji zwykłych (2,07% kapitału zakładowego oraz ogólnej liczby głosów) po cenie 1,2 PLN za akcję.

ASM Group

Sąd powszechny w Turynie częściowo odrzucił pozew Trade S.p.A. o uchylene nakazu zapłaty składek i kar ustalonych przez włoską Inspekcję Pracy za okres od dnia 01.08.2015 r. do 31.12.2019 r., w wyniku której została zobowiązana do zapłaty kwoty 3,2 mln EUR. Rozstrzygnięcie sądu powszechnego w Turynie nie jest prawomocne. Trade S.p.A. przysługuje prawo do wniesienia apelacji.

Forever Entertainment (NC)

Podsumowanie webinaru z prezesem spółki z dnia 11.02.2022 r. (link: <https://tinyurl.com/bdfbes8u>):

„Front Mission”:

- prace nad dwiema produkcjami z IP „Front Mission” są zaawansowane;
- premiera „FRONT MISSION 1st: Remake” będzie miała miejsce na lato’22, a ogłoszenie premiery „dwójki” nastąpi później w tym roku;
- sprzedaż „FRONT MISSION 1st” (wydany w 1995 r.), który był dostępny w Japonii i USA wyniosła ok.0,5-1 mln sztuk;
- potencjał sprzedaży FM1 jest znacznie większy niż gier THoTD i PD, zdaniem prezesa to IP ma największy potencjał z obecnie pozyskanych;
- obecnie zapowiedziane tylko na platformę Nintendo Switch;
- FM1 – już ponad rok trwa produkcja;
- koszty produkcji są dużo większe niż „PD”, bo jest to gra dużo większa niż „PD”, ale też cena tej gry będzie większa;
- FM1 zapewni ok. 35-40h grania,

„The House of the Dead: Remake”:

- podtrzymują premierę jeszcze w 1Q’22 (prezes zna już konkretną datę debiutu);
- light gun do gry -> technologia jest niekompatybilna z aktualną wersją telewizorów, ma być dodatkiem do gry;
- spółka jest dobrze przygotowana do premiery gry;
- prace nad „The House of the Dead: Remake 2” są już realizowane;

„Fear Effect Reinvented”:

- na przestrzeni kwartału będą w stanie coś podać coś więcej odnośnie tego tytułu;
- zaawansowanie produkcji gry na poziomie 80%;

„Panzer Dragoon II Zwei: Remake”

- zaawansowanie produkcji gry na poziomie 60-70%;

Inne gry:

- gra „Baby Storm” dostała fantastyczne wsparcie marketingowe, koszty gry już się zwróciły;
- **„The Dealer Simulator” – gra jest przeprotowana i gotowa do wydania, premiera jeszcze w 1Q’22;**
- „Hollow 2” – gra już się zwróciła, ma lepsze oceny niż „jedynka”, wypełniła swoje zadanie;
- „Magical Drop 6” – będzie miał tryb online;
- zapowiedź „Rise Eterna 2” to efekt bardzo dobrej sprzedaży „jedynki”;

Inne:

- spółka pracuje już nad kolejnymi tytułami i pozyskiwaniem nowych umów, na stole pojawiły się dużo większe licencje, a zapowiedź „Front Mission” tylko przyspieszyła te procesy;
- FE jest w trakcie pozyskiwania IP, których potencjał jest zbliżony bądź większy niż „Front Mission”;
- w 2022r. nadgonia zaległe remaki z 2021 r.;
- nie planują ani zmniejszać ani zwiększać udziałów w spółkach zależnych;
- **dywidenda – wszystko zależy od nowych umów, potencjałów nowych IP i tego czy wypłata nie będzie kolidowała z ich produkcją;**
- obecnie 5 remaków jest ukończonych lub w fazie zaawansowanej;
- przejście na GPW, to jedna z opcji, którą rozważają;
- UF Games -> planowany debiut na NC na 1H’22;
- IP BOX – jest skutecznie wdrożony;
- FE chce, żeby docelowo wszystkie spółki zależne robiły remaki;
- Steam Deck – ciężko sobie wyobrazić, żeby było konkurencją dla Nintendo Switch;
- Fearful Entertainment – spółka prowadzi działania w celu pozyskania IP.

MedApp (NC)

Spółka zawarła umowę z NCBiR o dofinansowanie projektu, którego celem jest opracowanie systemu CarnaLife Holo MedNav - narzędzia do aktywnego wspomaganie lekarza w wykonywaniu wszystkich rodzajów biopsji z wykorzystaniem igły, bazującego na technologii mieszanej rzeczywistości i przestrzennej wizualizacji holograficznej. Całkowity koszt realizacji projektu wynosi 4,9 mln PLN, natomiast kwota dofinansowania wynosi 3,6 mln PLN.

Carbon Studio (NC)

Szacunkowa sprzedaż w 4Q’21 wynosi 0,9 mln PLN (+38% r/r).

Yolo

Akcjonariusze spółki zdecydowali podczas walnego zgromadzenia o zmianie nazwy spółki na BluGo oraz zmianie profilu działalności na obszar infrastruktury dla pojazdów elektrycznych.

4fun Media

Akcjonariusze spółki przychyliłi się do propozycji zarządu i podjęli decyzję o zmianie dotychczasowej nazwy na Digital Network.

IPF

Komisja Nadzoru Finansowego zezwoliła na wycofanie akcji International Personal Finance z obrotu na rynku regulowanym z dniem 22 lutego 2022 r.

R.Power	Spółki z grupy podpisały umowy z Solartech by Maybatt na realizację 20 farm fotowoltaicznych za około 30 mln PLN.
Skinwallet (NC)	Spółka wyznaczyła datę rozpoczęcia sprzedaży tokenów NFT z serii Cyber Warriors Army w formie sprzedaży prywatnej na 15.02.22. Dzień później tokeny NFT trafią do sprzedaży publicznej.
Femion Technology (NC)	Spółka zakończyła pozytywnie fazę testową i rozpoczyna komercjalizację rozwijanego przez spółkę zależną TryPay projektu, w postaci uruchomienia serwisu internetowego działającego pod nazwą "Opinia Bankowa", umożliwiającego wygenerowanie i pobranie raportu z informacją o posiadaczu rachunku, saldzie, średnich obrotach, a także o jego wiarygodności płatniczej.
Inno Gene (NC)	Centrum Badań DNA (spółka zależna) wykonało w styczniu'22 30.105 testów na SARS-CoV-2 (+503 m/m).
Render Cube (NC)	Spółka opublikowała stopień realizacji prognozy za rok 2021: przychody ze sprzedaży 13,4 mln PLN vs 14,1 mln PLN ocz. (95,3%), koszty działalności operacyjnej bez amortyzacji 2,5 mln PLN vs 2,9 mln PLN ocz. (84,9%), EBITDA 10,9 mln PLN vs 11,1 mln PLN ocz. (98,4%).
Milton Essex (NC)	Urząd Patentowy RP udzielił spółce patentu na wynalazek "Aparat do multimodalnego obrazowania i analizy parametrów biofizycznych skórnoo odczynu alergicznego podczas skórnych testów alergicznych punktowych i płatkowych oraz sposób hybrydowego multispektralnego obrazowania odczynów alergicznych w przebiegu skórnych testów punktowych i płatkowych".
Letus Capital (NC)	Spółka zawarła cztery umowy z osobami fizycznymi z tego dwie umowy na dzierżawę niezabudowanych nieruchomości (11,74 ha), które planuje przeznaczyć pod budowę farm fotowoltaicznych i dwie umowy na dzierżawę niezabudowanej nieruchomości (2,62 ha) pod budowę farm fotowoltaicznych lub biogazowni.
Budownictwo	Firmy, które podpisały kontrakty drogowe w 2021 i 2020 roku mogą nie tylko nie zarobić na ich realizacji, ale nawet stracić przez gwałtowny wzrost kosztów. – Rzeczpospolita
Energetyka	Proces transformacji energetycznej będzie się opierać na wydzieleniu aktywów węglowych ze spółek energetycznych. Zyskał już akceptację Komitetu Ekonomicznego Rady Ministrów. To zwiększa nadzieję firm na rychłe rozpoczęcie procesu, który uwolni środki na OZE. – Parkiet Prąd drożeje, elektrownie liczą zyski. Wytwórcy zarabiają najlepiej od lat. Zdaniem ekspertów bogacą się kosztem odbiorców. Instraat chce, żeby sprawę marż zbadał Urząd Regulacji Energetyki. – Dziennik Gazeta Prawna
Przemysł	Spółki przemysłowe z GPW mogą pozytywnie zaskoczyć. Choć rosące koszty będą stanowić coraz większe wyzwanie dla firm z sektora, ich perspektywy na 2022 rok nie wyglądają pesymistycznie, ponieważ sporo z nich ma szansę utrzymać dobrą formę. – Parkiet
Handel	Na NewConnect ma pojawić się Grupa Modne Zakupy (GMZ), prowadząca m.in. e-sklep Intymna.pl. E-handlowa grupa, którą kieruje była prezes PGNiG, zwiększyła przychody o prawie 30 proc. i jest coraz bliżej wejścia tylnymi drzwiami na NewConnect. – Puls Biznesu
ExpertSender (IPO)	Dostawca technologii w modelu CPaaS do zarządzania komunikacją wielokanałową złożył do KNF wniosek o zatwierdzenie prospektu w związku z zamiarem przeprowadzenia oferty publicznej akcji i debiutu na GPW.

Źródło: Dom Maklerski BDM S.A., spółki, PAP



WYDZIAŁ ANALIZ I INFORMACJI:

Krzystian Brymora

Dyrektor Wydziału

tel. (+48) 501 238 443

e-mail: krystian.brymora@bdm.pl

[strategia, chemia, przemysł, energetyka](#)

Krzysztof Tkocz

Analityk rynku akcji

tel. (+48) 516 086 705

e-mail: krzysztof.tkocz@bdm.pl

[gry komputerowe](#)

Anna Madziar

Młodszy analityk rynku akcji

tel. (032) 208 14 35

e-mail: anna.madziar@bdm.pl

Kajetan Sroczyński

Młodszy analityk rynku akcji

tel. (032) 208 14 38

e-mail: kajetan.sroczyński@bdm.pl

WYDZIAŁ OBSŁUGI KLIENTÓW INSTYTUCJONALNYCH:

Leszek Mackiewicz

Dyrektor Wydziału

tel. (022) 62-20-848

e-mail: leszek.mackiewicz@bdm.pl

Tomasz Ilczyszyn

tel. (022) 62-20-854

e-mail: tomasz.ilczyszyn@bdm.pl

Maciej Fink-Finowicki

tel. (022) 62-20-855

e-mail: maciej.fink-finowicki@bdm.pl

Piotr Komorowski

tel. (022) 62-20-851

e-mail: piotr.komorowski@bdm.pl

Nota prawna:

Opracowanie nie jest podstawą żadnej rekomendacji kupna bądź sprzedaży w rozumieniu obowiązującego prawa i nie powinien być tak interpretowany. BDM nie ponosi odpowiedzialności za decyzje inwestycyjne podjęte na podstawie niniejszego raportu ani za szkody poniesione w wyniku tych decyzji inwestycyjnych. Materiał ma charakter czysto informacyjny, a podmioty opisujące w opracowaniu są dobrane subiektywnie przez autora.

Niniejszy raport został po raz pierwszy udostępniony klientom BDM 14.02.2022 roku, 07:25 CEST.

Raport skierowany jest do wszystkich klientów, z którymi Dom Maklerski BDM S.A. (dalej: BDM) zawarł Umowę o świadczenie usług maklerskich na podstawie Regulaminu świadczenia usług maklerskich przez Dom Maklerski BDM S.A. lub Umowę o świadczenie usług maklerskich dla klientów, których rachunek papierów wartościowych prowadzony jest przez bank depozytariusz. Niniejszy raport, przy wykorzystaniu medialnych kanałów dystrybucji, może dotrzeć również do innych podmiotów na podstawie decyzji Dyrektora Wydziału Analiz. Nie może być on jednak publikowany bądź powielany bez uprzedniej pisemnej zgody BDM, w szczególności nie może zostać przekazany lub wydany osobom w USA, Australii, Kanadzie, Japonii.

Opracowanie ma charakter informacyjny i nie stanowi reklamy ani nie stanowi oferty lub zaproszenia do subskrypcji lub zakupu instrumentów finansowych.

Inwestor powinien mieć świadomość, że każda decyzja inwestycyjna na rynku kapitałowym jest obciążona szeregiem ryzyk, które mogą finalnie skutkować poniesieniem przez niego straty finansowej. Stopa zwrotu z poszczególnych inwestycji może ulegać wahaniom w zależności od różnych czynników, na które inwestor nie będzie miał wpływu. Dlatego, klient podejmujący pojedynczą decyzję inwestycyjną powinien nie tylko sprawdzić aktualność i poprawność poszczególnych założeń dokonanych przez analityka w raporcie ale i dokonać niezależnej oceny i przeprowadzić własne analizy (bazujące także na innych scenariuszach niż przedstawione przez analityka) uwzględniając poziom akceptowalnego przez siebie ryzyka. Decydując się na aktywność na rynku kapitałowym, inwestor powinien uwzględniać, że struktura portfela inwestycji (dywersyfikacja inwestycji poprzez posiadanie więcej niż jednego instrumentu finansowego) może redukować ryzyko ekspozycji na poszczególny instrument przynoszący negatywną stopę zwrotu w danym okresie. Jednocześnie jednak, może to prowadzić do ograniczenia dodatknej stopy zwrotu jaką inwestor mógłby osiągnąć na pojedynczym instrumencie finansowym w danym okresie czasowym. Inwestor powinien być świadomy, że struktura portfela inwestycji i jakkolwiek strategia inwestycyjna dla rynku akcji nie gwarantuje osiągnięcia przez niego dodatknej stopy zwrotu i nie chroni go przed finalnym poniesieniem straty.

W opinii BDM, niniejsze opracowanie zostało sporządzone z zachowaniem zasad metodologicznej poprawności i obiektywizmu na podstawie ogólnodostępnych informacji, które BDM uważa za wiarygodne. Źródła informacji wykorzystane w raporcie to wszelkie dane na temat przedmiotowych instrumentów finansowych dostępne analitykowi, w tym m.in. raporty okresowe i bieżące spółki, raporty okresowe i bieżące podmiotów wykorzystanych do wyceny porównawczej, raporty branżowe, informacje prasowe, inne. BDM nie gwarantuje jednak dokładności ani kompletności opracowania, w szczególności w przypadku gdy informacje, na których oparto rekomendacje okazały się niedokładne, niewyczerpujące lub nie w pełni odzwierciedlały stan faktyczny. Przedstawione prognozy są oparte wyłącznie o analizę przeprowadzoną przez BDM bez uzgodnień ze spółkami ani z innymi podmiotami i opierają się na szeregu założeń, które w przyszłości mogą okazać się nietrafne. BDM nie udziela żadnego zapewnienia, że podane prognozy się sprawdzą.

W opinii BDM niniejszy dokument został sporządzony z zachowaniem należytej staranności i rzetelności.

Analityk (analitycy) sporządzający niniejszy dokument otrzymuje wynagrodzenie stałe a Zarząd BDM ma prawo przyznać mu wynagrodzenie dodatkowe. Dodatkowe wynagrodzenie może być pośrednio uzależnione od wyników pozostałych usług oferowanych przez BDM, w tym usługi bankowości inwestycyjnej, jednak nie jest ono bezpośrednio uzależnione od wyników finansowych pochodzących ze świadczenia innych usług, w tym bankowości inwestycyjnej, które były lub mogły być uzyskiwane przez BDM.

Inwestor powinien zakładać, że BDM świadczył, świadczy lub może złożyć ofertę świadczenia usług spółce lub innym spółkom wymienionym w niniejszym raporcie.

BDM nie ma obowiązku podejmowania jakichkolwiek działań, które miałyby spowodować, że instrumenty finansowe, będące przedmiotem wyceny zawartej w niniejszym dokumencie będą wycenione przez rynek zgodnie z ewentualną wyceną zawartą w niniejszym dokumencie.

Inwestor powinien zakładać, że pracownicy BDM lub pełnomocnicy oraz akcjonariusze, mogą posiadać długie lub krótkie pozycje w akcjach emitenta lub innych instrumentach finansowych powiązanych z akcjami emitenta, w szczególności dotyczy to sytuacji posiadania nie więcej niż 5% kapitału, i mogą dokonywać nimi transakcji również jako pełnomocnik. Każda z wyżej wymienionych osób mogła dokonać transakcji dotyczącej przedmiotowych instrumentów finansowych przed wydaniem niniejszej publikacji. Jednocześnie jednak przedmiotowe instrumenty z chwilą rozpoczęcia prac nad raportem są wpisywane na listę restrykcyjną dla pracowników Wydziału Analiz.

W opinii BDM niniejsze opracowanie zostało sporządzone z wykluczeniem jakiegokolwiek konfliktu interesów, który mógłby wpłynąć na jego treść. BDM posiada regulacje wewnętrzne, które mają na celu zapobieganie konfliktom interesów w przypadku rekomendacji lub innych opracowań Wydziału Analiz. Odbiorca raportu może zapoznać się z zasadami obowiązującymi w BDM poprzez stronę internetową BDM, w szczególności odnoszącymi się do:

- zarządzania konfliktami interesów, przyjmowania i przekazywania zachęt- informacje znajdują się pod adresem: <https://www.bdm.pl/o-nas/o-domu-maklerskim-bdm/zasady-mifid-fatca-skargi-sprawozdania-i-dokumenty-archiwalne>
- powiązań BDM z emitentami notowanymi na GPW, z tytułu wykonywania na ich rzecz przez BDM funkcji animatora w celu wspomagania płynności obrotu instrumentami finansowymi- informacje znajdują się pod adresem: <https://www.gpw.pl/animatorzy-rynk>

Nadzór nad BDM sprawuje Komisja Nadzoru Finansowego.