

Redaktor wydania: Kajetan Sroczyński/ Krystian Brymora

KOMENTARZ PORANNY

Bycze nastroje w USA i na GPW

Wtorkowa sesja na GPW zakończyła się w pozytywnych nastrojach, do czego w głównej mierze przyczyniła się decyzja RPP o piątej podwyżce stóp procentowych o 50 pb (stopa referencyjna urosła z 2,25% do 2,75% - zgodnie z konsensusem). WIG20 przy obrotach sięgających 960 mln PLN, poszedł w górę o 2,0% i zatrzymał się na poziomie 2215,1 pkt. Najmocniej zśród polskich blue chipów zyskały takie walory jak: Orange (+5,1%), PKN Orlen (+4,5%) oraz LPP (+3,8%). Z drugiej strony znalazły się takie spółki jak: Allegro (-3,9% - znajduje się najniżej w historii), Asseco PL (-2,0%) czy Tauron (-0,7%). Znacznie słabiej, chociaż również na plusie finiszowały mniejsze i średnie spółki, które zyskały odpowiednio po: 0,6%/0,2%. Tego dnia najlepszym sektorem była branża paliwowa (+3,5%), dalej był indeks WIG-Odzież (+3,3%), a za nim uplasowały się banki ze wzrostem (+2,4%). W Europie panowały mieszane nastroje, DAX poszedł w górę o 0,2%, CAC40 zyskał 0,3%, a FTSE100 znalazł się 0,1% pod kreską. Wtorkowa sesja w USA obudziła bycze nastroje wśród inwestorów, a główne indeksy Wall Street zakończyły dzień wzrostami. Najwięcej zyskały spółki technologiczne, a Nasdaq zanotował 1,3% wzrost, dalej był Dow Jones, który poszedł w górę o 1,1%, a S&P500 finiszował 0,8% na plusie. Sezon wyników trwa w najlepsze, 300 spółek z indeksu S&P500 opublikowało już swoje wyniki, z czego ok. 77% z nich przebiła prognozy analityków. Dzisiaj przed nami o 15:00 konferencja prasowa prezesa NBP. W Azji Shanghai Composite Index finiszuje 0,6% na plusie, a Nikkei idzie w górę o 1,2%. Od samego rana kontrakty terminowe na DAX i na amerykańskie indeksy świecą się na zielono, co może zwiastować pozytywne otwarcie na GPW.

Krzysztof Tkocz

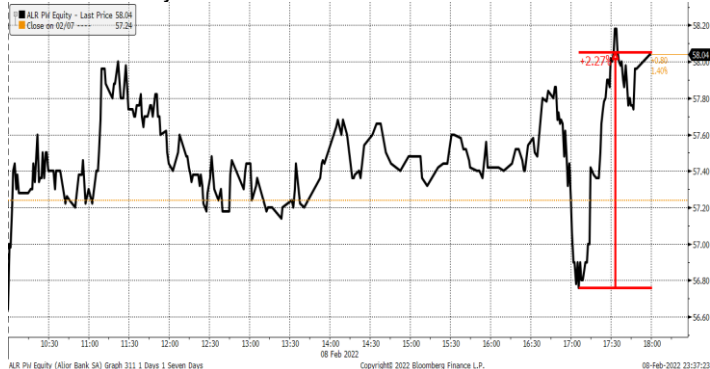
SKRÓT INFORMACJI ZE SPÓŁEK

- **Ulma:** Spółka szacuje zysk netto za 2021 r. na poziomie 27 mln PLN.
- **Novaturas:** Spółka w 2021 r. miała 1,3 mln EUR zysku netto.
- **Yara, Grupa Azoty:** Yara, największy producent nawozów na świecie, opublikowała wyniki za 4Q'21. Kurs akcji stracił ponad -7%. Podsumowanie konferencji [komentarz BDM];
- **Grodno:** Spółka przed wtorkową sesją opublikowała szacunkowe dane za 1-3Q'21/22; zysk netto wzrósł 307% r/r [tabela BDM];
- **PGE:** PGE Energia Odnawialna kupiła 7 projektów FV o łącznej mocy 26 MW.
- **PGNiG:** Starcie z Gazpromem oraz obniżka cen gazu dla biznesu.
- **PBKM:** Spółka zależna pozyskała 16 mln PLN w ramach pre-IPO.
- **ING:** Spółka podpisała umowę kredytową na 242 mln PLN na finansowanie projektów OZE.
- **Syntechnik:** Spółka podpisała umowę na dostawę systemu da Vinci o wartości 13,9 mln PLN.
- **Tauron:** UOKiK sprawdzi czy Spółka nie rozsyła dezinformacji. – Dziennik Gazeta Prawna
- **Asbis:** Spółka podwoi powierzchnię centrum dystrybucyjnego w Pradze.
- **mBank:** Bank zakłada, że koszty ryzyka w 2022 r. nie będą istotnie wyższe niż w 2021 r.
- **Kruk:** Spółka przydzieliła obligacje o łącznej wartości 50 mln zPLN redukcja zapisów wyniosła 80%.
- **Marvipo:** Spółka wprowadziła 365 mieszkań do sprzedaży.
- **Newag:** Woj. Zachodniopomorskie skorzystało z opcji za 100 mln PLN – ISBnews
- **KGL:** Spółka rozszerzy asortyment opakowań i uruchomi produkcję regranulatów.
- **Unimot:** Avia Solar zasilili Stadion Śląski – Unimot.pl
- **Columbus Energy (NC):** Spółka kupiła projekt firmy fotowoltaicznej o mocy 61 MW.
- **Drago Entertainment (NC):** Sprzedaż „Gas Station Simulator” wyniosła ponad 450 tys. sztuk.

WYKRES DNIA

RPP podniosła stopy procentowe zgodnie z oczekiwaniami o 50 bps do 2,75%. Po początkowej negatywnej reakcji kursy akcji banków zyskały, a EUR/PLN wrócił do poziomu sprzed decyzji. Dziś o 15:00 konferencja po posiedzeniu.

Alior Bank- intraday



Źródło: Dom Maklerski BDM S.A., Bloomberg.

Notowania: wtorek, 8 lutego 2022

	Wartość	Zmiana	
		1D	YTD
WIG20	2 215,1	2,0%	-2,3%
WIG30	2 703,1	2,0%	-2,2%
mWIG40	5 258,1	0,6%	-0,6%
sWIG80	19 745,5	0,2%	-1,5%
WIG	68 072,0	1,5%	-1,8%
NC Index	387,5	-0,3%	-0,6%
WIG Banki	9 409,0	2,4%	8,9%
WIG Bud	3 746,7	0,3%	-0,4%
WIG Chemia	10 212,3	1,7%	4,0%
WIG Dew	2 919,6	0,4%	2,8%
WIG Energia	2 307,5	0,6%	-4,5%
WIG Games	19 490,9	-1,1%	-12,6%
WIG IT	4 344,8	-1,1%	-7,7%
WIG Media	7 842,2	-2,1%	-10,5%
WIG Paliwa	6 043,6	3,5%	-6,9%
WIG Spoż	4 216,0	1,5%	-6,0%
WIG Surowce	4 764,0	2,3%	4,9%
WIG Odzież	8 315,0	3,3%	-12,3%
DAX	15 242,4	0,2%	-4,0%
FTSE100	7 567,1	-0,1%	2,5%
CAC40	7 028,4	0,3%	-1,7%
BUX	52 861,5	1,5%	4,2%
S&P500	4 521,5	0,8%	-5,1%
DJIA	35 462,8	1,1%	-2,4%
Nasdaq Comp	14 194,5	1,3%	-9,3%
Bovespa	112 234,5	0,2%	7,1%
Nikkei225	27 284,5	0,1%	-5,2%
Shanghai Comp.	3 452,6	0,7%	-5,1%
S&P/ASX 200	7 186,7	1,1%	-3,5%
EUR/PLN	4,53	-0,2%	-1,3%
USD/PLN	3,97	0,1%	-1,7%
CHF/PLN	4,29	-0,1%	-3,1%
EUR/USD	1,14	-0,2%	0,4%
USD/JPY	115,55	0,4%	0,4%

FW20

	Wartość	Zmiana	
Kurs otwarcia	2 173	-20	-0,91%
Kurs zamknięcia	2 220	42	1,93%
Kurs min.	2 168	17	0,79%
Kurs max.	2 220	16	0,73%
Wolumen obrotu	30 248	-3 585	-10,60%
Otwarte pozycje	37 745	-2 578	-6,39%

Indeksy GPW

Indeks	Open	Low	High	Close	1D	Obrót
WIG20	2 176,0	2 171,4	2 215,1	2 215,1	2,0%	964
WIG30	2 651,1	2 651,1	2 703,1	2 703,1	2,0%	1 039
MWIG40	5 242,2	19 635,3	19 769,8	5 258,1	0,6%	128
sWIG80	19 760,6	5 233,7	5 285,1	19 745,5	0,2%	28
WIG-PL	69 114,7	69 114,7	69 663,5	69 663,5	1,5%	1 113
WIG	67 122,9	67 122,9	68 072,0	68 072,0	1,5%	1 128

WIG20

	Close	MC	1D	YTD
Allegro	33,66	34 443	-3,9%	-13,4%
Asseco Poland	79,10	6 565	-2,0%	-8,5%
CCC	62,34	3 420	1,5%	-40,9%
CD Projekt	178,46	17 978	-0,6%	-7,5%
Cyfrowy P.	30,40	19 442	0,7%	-12,4%
Dino	305,00	29 902	1,0%	-17,0%
JSW	45,98	5 399	1,0%	31,9%
KGHM	143,10	28 620	2,6%	2,7%
Lotos	54,40	10 057	2,9%	-10,8%
LPP	15 990,00	29 620	3,8%	-7,0%
Mercator	75,50	804	1,9%	-22,2%
Orange	8,09	10 617	5,1%	-4,3%
Pekao	137,60	36 116	3,4%	12,8%
PGE	7,83	14 644	0,9%	-2,9%
PGNiG	5,45	31 469	1,7%	-13,6%
PKN Orlen	71,60	30 624	4,5%	-3,7%
PKOBP	48,97	61 213	2,9%	9,0%
PZU	36,76	31 743	1,9%	4,0%
Santander Polska	358,40	36 625	2,2%	2,8%
Tauron	2,41	4 220	-0,7%	-9,3%

mWIG40					Surowce				
	Close	MC	1D	YTD	Close	MC	1D	YTD	
11 bit st.	565,00	1 337	0,9%	2,0%	Handlowy	68,50	8 950	0,7%	16,1%
Alior	58,04	7 577	1,4%	6,1%	Huugew	19,80	1 668	-3,4%	-21,1%
Amica	108,60	844	-1,3%	-3,9%	ING BSK	281,50	36 623	-0,2%	5,4%
Amrest	27,48	6 033	2,5%	-0,9%	Inter Cars	477,00	6 758	2,1%	0,8%
Asbis	17,50	971	1,3%	-19,4%	Kernel	54,40	4 571	1,7%	-7,3%
Asseco	49,90	2 590	0,0%	-3,3%	Kęty	606,00	5 848	-2,3%	-0,7%
Azoty	35,86	3 557	2,5%	6,1%	Kruk	315,00	5 989	0,3%	-3,7%
Benefit	655,00	1 921	2,0%	3,0%	Livechat	106,00	2 730	0,4%	-9,2%
Biomed-L.	4,23	276	-2,2%	-4,7%	Mabion	43,15	697	-6,2%	-29,4%
Budimex	235,00	6 000	0,6%	3,5%	mBank	495,00	20 981	2,7%	14,3%
Celon	27,60	1 408	-1,4%	-16,7%	Millennium	9,30	11 282	3,3%	13,5%
Ciech	43,60	2 298	0,8%	3,8%	Neuca	772,00	3 450	-0,5%	-8,1%
Comarch	192,00	1 562	-0,5%	6,7%	Pepco	40,90	23 518	0,9%	-12,1%
Datawalk	177,00	865	-3,8%	-21,7%	Polenergia	71,00	3 226	5,0%	-3,5%
Develia	3,55	1 587	2,2%	19,4%	PKP Cargo	12,98	581	-2,4%	-7,4%
Dom Dev.	111,20	2 824	-2,3%	-7,3%	PlayWay	359,00	2 369	-3,5%	-14,1%
Enea	7,77	3 428	0,8%	-8,8%	Selvita	77,50	1 423	4,6%	-5,5%
Eurocash	11,01	1 532	1,8%	1,6%	TEN	241,00	1 760	-2,6%	-30,9%
Famur	2,50	1 437	-6,4%	-25,4%	WP.PL	122,20	3 575	-2,7%	-13,3%
GPW	40,24	1 689	-1,1%	-2,8%	XTB	16,32	1 916	-0,4%	-2,7%

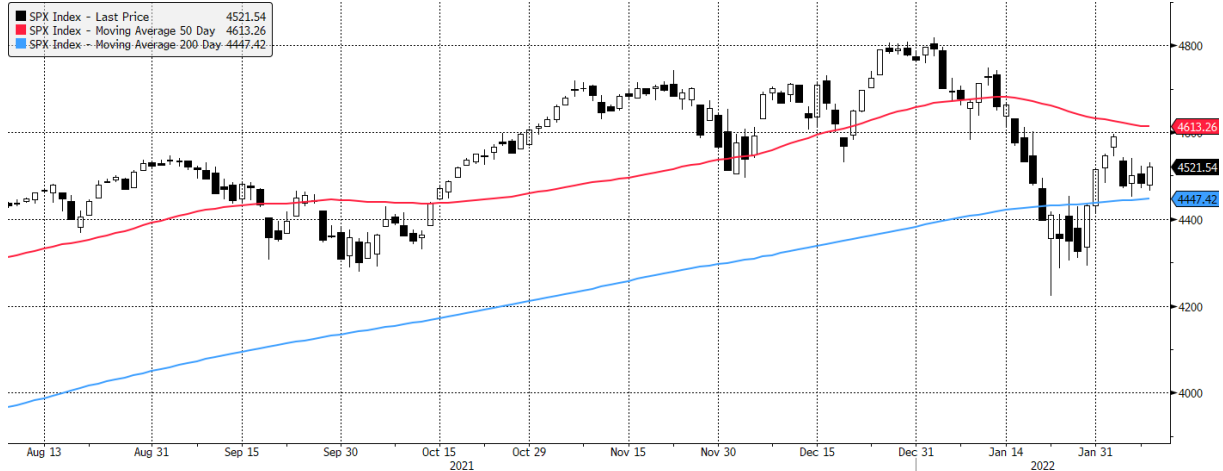
	Cena	1D	1W	MTD	YTD	1R
Ropa Brent [USD/bbl]	91,0	-1,8%	2,1%	-0,2%	17,0%	49,0%
Gaz USA HH [USD/MMBTu]	4,2	-0,4%	-11,3%	-13,6%	12,9%	48,6%
Gaz EU TTF 1M [EUR/MWh]	75,6	-2,4%	0,0%	-10,9%	-1,5%	283,9%
CO2 [EUR/t]	96,5	0,2%	8,2%	8,5%	20,3%	150,2%
Węgiel ARA [USD/t]	186,0	2,1%	6,6%	4,3%	36,0%	172,3%
Miedź LME [USD/t]	9 809,3	0,0%	0,7%	2,4%	0,7%	21,8%
Aluminium LME [USD/t]	3 214,5	1,3%	5,4%	5,4%	14,6%	59,0%
Cynk LME [USD/t]	3 593,8	-0,9%	-0,8%	-0,3%	0,1%	36,6%
Ołów LME [USD/t]	2 209,0	0,4%	-1,5%	-2,0%	-5,5%	7,2%
Stal HRC [USD/t]	1 164,0	-1,4%	-1,4%	-0,1%	-18,9%	0,3%
Ruda żelaza [USD/t]	145,5	-2,0%	5,6%	10,9%	29,3%	-8,5%
Węgiel koksujący [USD/t]	397,3	-1,9%	-2,3%	-9,2%	13,0%	163,3%
Złoto [USD/oz]	1 828,4	0,4%	1,5%	1,7%	0,0%	-0,5%
Srebro [USD/oz]	23,3	1,3%	2,9%	3,8%	0,0%	-14,5%
Platyna [USD/oz]	1 036,9	1,2%	0,7%	1,5%	7,0%	-12,2%
Pallad [USD/oz]	2 234,0	-1,2%	-4,8%	-5,2%	16,8%	-3,7%
Bitcoin USD	43 762,4	-0,8%	12,7%	13,9%	-5,5%	-7,5%
Pszenica [USD/bu]	776,0	0,9%	0,9%	1,9%	0,7%	19,5%
Kukurydza [USD/bu]	636,8	0,2%	0,3%	1,7%	7,3%	14,5%
Cukier ICE [USD/lb]	18,1	0,2%	-2,2%	-0,8%	-4,2%	19,0%

WIG20



Źródło: Bloomberg, Dom Maklerski BDM S.A.

S&P500



Źródło: Bloomberg, Dom Maklerski BDM S.A.

INFORMACJE ZE SPÓLEK

Ulma Spółka szacuje zysk netto w 2021 roku na 27 mln PLN, co oznacza wzrost o 33,6 % rok do roku. Przychody wzrosły o 10,1 % do 209,9 mln PLN. W segmencie obsługi budów przychody zwiększyły się w minionym roku o 6,1 % do 153,7 mln PLN, a w segmencie materiałów budowlanych sprzedaż wzrosła o 22,6 % do 56,1 mln PLN. EBITDA była wyższa o 9,7 % rok do roku i wyniosła 77,1 mln PLN. Na koniec roku grupa posiadała 69,7 mln PLN gotówki netto, o 1,4 % więcej niż rok wcześniej. W czwartym kwartale 2021 roku przychody grupy wyniosły, 65,2 mln PLN, a zysk netto sięgnął 10,8 mln PLN (obliczenia PAP).

Novaturas Grupa zanotowała w 2021 roku 1,3 mln euro zysku netto wobec 5,7 mln EUR straty rok wcześniej. EBITDA grupy wyniosła 2,6 mln EUR wobec 3,1 mln euro straty EBITDA w 2020 roku, przed pandemią, w 2019 roku, EBITDA grupy wyniosła 4,3 mln EUR. Przychody przekroczyły 110 mln euro, czyli wzrosły o ok. 235 % r/r. Przed pandemią przychody wynosiły ok 180 mln EUR. Spółka poinformowała w prezentacji, że w 2021 roku obsłużyła ponad 172 tys. klientów (+ 255% r/r), a w samym czwartym kwartale 48,5 tys. (wobec 4,2 tys. rok wcześniej).

Yara, Grupa Azoty Yara, największy producent nawozów na świecie, opublikowała wyniki za 4Q'21. Kurs akcji stracił ponad -7%

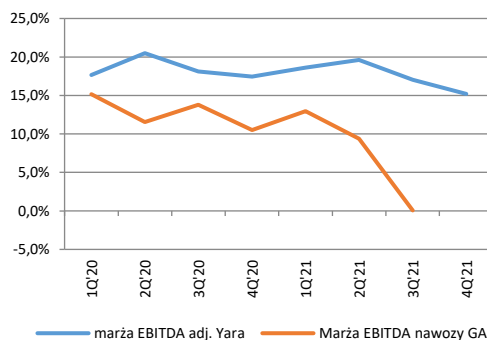
Podsumowanie konferencji po wynikach Yary w 4Q'21 (08.02.2022):

- oczyszczona EBITDA wyniosła 765 mln USD (511 mln USD przed rokiem) vs 1,01 mld USD oczek. w konsensusie Bloomberg;
- przyczyna słabszych od konsensusu wyników to **niższe zrealizowane ceny nawozów, nieodzwierciedlające (jeszcze) poprawy otoczenia rynkowego (2 miesięczne opóźnienie)**;
- **dostawy nawozów w Europie spadły o -7% r/r w 4Q'21, popyt był również niższy w styczniu, ale oczekuje się jego wzrostu w kolejnych miesiącach (szczyt aplikacji)**;
- W Europie szacuje się, że **dostawy azotu w pierwszej połowie sezonu 2021/22 będą o 17% niższe r/r**;
- ceny NPK rosły wolniej niż notowania nawozów azotowych;
- zarząd proponuje 30 NOK/akcję dywidendy (łącznie z ekwiwalentem skupu akcji 58 NOK/akcję) i **podtrzymuje deklaracje kolejnych wypłat. Dług netto/EBITDA po wypłacie dywidendy 1,67x**;
- cel redukcji emisji o 30% do 2030 roku zostanie osiągnięty poprzez szereg inwestycji (w tym demonstracyjny zakład produkcji zielonego amoniaku w Porsgrunn w Norwegii);
- **Jednym z głównych wyzwań w dekarbonizacji łańcucha wartości żywności jest to, że rolnicy nie są dziś zachęceni do stosowania nawozów wolnych od paliw kopalnych**;

Q&A:

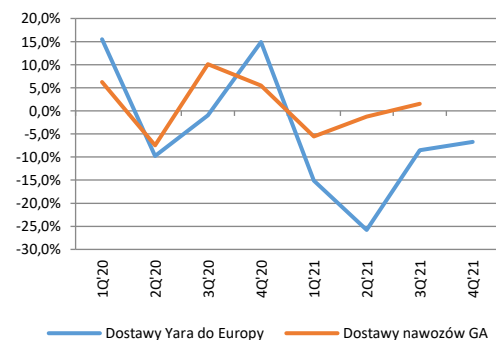
- **powrót do marż NPK (ujemnych w 4Q'21) do poziomów z 1-3Q'21 ? Ceny NPK rosły wolniej niż reszty i zajmuje to więcej czasu**;
- **wpływ opóźnionych podwyżek cen nawozów na 1Q'22 ? Dla spotowych cen nawozów wynik 4Q'21 byłby 480 mln USD wyższy. Sprzedaż była mniejsza w grudniu i styczniu**;
- **powrót Chin do eksportu mocznika ? nie zanoszą się na znaczący eksport Chin do 2H'22**;
- **dostawy soli potasowej z Białorusi ? spółka ma wielu innych dostawców, jest przygotowana**
- **projekt kopalni potasu w Etiopii (Dallo) ? niepewny, spółka chce go realizować, ale z ograniczonymi nakładami**;
- **spółka produkuje amoniak na normalnym poziomie, nie powinno być zaburzeń jak w 4Q'21**;
- **wysokie ceny nawozów w części przyczynią się do zmniejszenia popytu o 5-10% w zależności od regionu. Ceny żywności też rosną. Indeks FAO osiągnął nowy rekord, co pozwala utrzymać popyt przy wysokich cenach**;

Marża EBITDA Yara vs Grupa Azoty (nawozy) [%]



Źródło: BDM, Yara, Grupa Azoty

Dynamika wolumenów w Europie [% r/r]



Źródło: BDM, Yara, Grupa Azoty

PGE PGE Energia Odnawialna kupiła siedem projektów fotowoltaicznych w województwach wielkopolskim i lubuskim o łącznej mocy zainstalowanej 26 MW. Elektrownie mają zostać uruchomione do końca trzeciego kwartału 2023 r. PGE Energia Odnawialna posiada 17 farm wiatrowych, 29 elektrowni wodnych, 4 elektrownie szczytowo-pompowe oraz 5 farm fotowoltaicznych. Łączna moc zainstalowana wszystkich obiektów wynosi 2331 MW.

PGNiG

Starcie z Gazpromem. We wtorek rozpoczęły się przesłuchania z apelacji Gazpromu od korzystnego dla PGNiG wyroku sądu arbitrażowego w Sztokholmie. Chodzi o zawyżanie cen gazu dla Polski przez rosyjski koncern. Wszystkie wcześniejsze starcia Gazprom przegrał. - Rzeczpospolita

Ponadto PGNiG Obrót Detaliczny wprowadziło kolejną obniżkę cen gazu dla odbiorców biznesowych. Zapłacą oni o 35% mniej niż rok wcześniej. Obniżka dotyczy ceny netto paliwa gazowego bez akcyzy, obniżką są objęci automatycznie wszyscy odbiorcy podlegający rozliczeniom za pobrane paliwo gazowe na podstawie cen określonych w zmienionym cenniku, w okresie obowiązywania obniżki. Skorzystanie z obniżki nie wymaga od odbiorców podjęcia jakichkolwiek działań, a ceny uwzględniające obniżkę będą automatycznie stosowane przez sprzedawcę w rozliczeniach z odbiorcami.

Grodno

Spółka przed wtorkową sesją opublikowała szacunkowe dane za 1-3Q'21/22.

Dynamiczny wzrost przychodów oraz pozycji wynikowych grupy jest efektem przede wszystkim wyższej sprzedaży w segmentach odnawialnych źródeł energii oraz kabli i przewodów. We wszystkich pozostałych segmentach spółka także odnotowała wzrost przychodów.

W 1-3Q'20/21 pozytywny wpływ na wyniki miało otrzymane przez grupę wsparcie w ramach programów przeciwdziałających skutkom pandemii COVID-19 w łącznej wysokości 3,5 mln PLN oraz przesunięcie wypłat premii dla pracowników na kolejne okresy roku obrotowego.

Wybrane dane finansowe [mln PLN]

	3Q 19/20	4Q 19/20	1Q 20/21	2Q 20/21	3Q 20/21	4Q 20/21	1Q 21/22	2Q 21/22	3Q 21/22S	zmiana r/r	1-3Q 20/21	1-3Q 21/22S	zmiana r/r
Przychody ze sprzedaży	167,1	165,2	148,7	187,0	190,4	185,6	241,3	300,6	335,4	76%	526,2	877,3	67%
EBITDA	10,0	6,2	8,6	4,8	6,1	5,2	12,3	15,5	19,3	218%	19,5	47,1	142%
EBIT	8,6	4,9	7,3	3,3	4,6	3,6	10,7	13,8	17,4	277%	15,2	41,9	175%
Zysk netto	6,7	2,4	5,8	2,6	3,3	2,1	8,3	11,0	13,3	307%	11,7	32,6	179%
<i>Marża EBITDA</i>	6,0%	3,8%	5,8%	2,5%	3,2%	2,8%	5,1%	5,2%	5,8%		3,7%	5,4%	
<i>Marża EBIT</i>	5,2%	2,9%	4,9%	1,8%	2,4%	1,9%	4,4%	4,6%	5,2%		2,9%	4,8%	
<i>Marża netto</i>	4,0%	1,5%	3,9%	1,4%	1,7%	1,1%	3,5%	3,7%	4,0%		2,2%	3,7%	

Źródło: BDM, spółka

PBKM

FamiCordTx, spółka z Grupy PBKM pozyskała 16 mln PLN z emisji akcji w ramach pre-IPO. Środki z emisji będą finansować I fazę badań klinicznych CAR-T. W planach jest IPO spółki i debiut na giełdzie w 2023 roku. Terapia CAR-T, którą będzie oferował FamiCordTx, jest ukierunkowana na antygen CD19, który występuje m.in. na komórkach chłoniaków i białaczek. FamiCordTx zamierza rozpocząć badanie kliniczne w pierwszym półroczu tego roku.

ING

Spółka i Qair podpisały umowę kredytową o łącznej wartości 242 mln PLN na finansowanie budowy dziesięciu farm fotowoltaicznych o łącznej mocy 72 MW i dwóch farm wiatrowych o mocy 10 MW. Projekty uzyskały wsparcie w ramach aukcji OZE w latach 2020-2021 i osiągną fazę operacyjną w 2023 roku, po czym nastąpi 17-letni okres spłaty kredytu. ING Bank Śląski jest jedyną stroną finansującą w transakcji. Qair Polska jest producentem energii ze źródeł odnawialnych i częścią międzynarodowej grupy Qair aktywnej na polskim rynku od 2015 roku. Qair Polska posiada portfel aktywów wiatrowych i fotowoltaicznych obejmujący: 227,2 MW projektów w pełni operacyjnych, 175,6 MW w fazie realizacji oraz ponad 2,5 GW na wcześniejszym etapie rozwoju. Qair Polska stawia na własne projekty, współpracę z zewnętrznymi firmami, a także nabywa projekty na różnym etapie rozwoju.

Synektik

Spółka podpisała z Wojewódzkim Szpitalem Specjalistycznym w Lublinie umowę na sprzedaż, dostawę i instalację systemu chirurgii robotycznej da Vinci o wartości 13,9 mln PLN. Umowa została zawarta w wyniku przeprowadzonego postępowania o udzielenie zamówienia publicznego w trybie przetargu nieograniczonego. Realizacja dostawy systemu nastąpi w terminie do 56 dni od dnia zawarcia umowy. Spółka podała, że wartość umowy wynosi 11 %. wartości skumulowanych przychodów grupy ze sprzedaży za okres ostatnich czterech kwartałów.

Tauron

Fundacja Frank Bold zarzuca spółce praktyki naruszające zbiorowe interesy klientów i dezinformację. Chodzi o e-maile rozesłane do klientów Tauronu, w których miało znaleźć się stwierdzenie, że aż za 59 % ceny prądu dla gospodarstw domowych odpowiada koszt uprawnień do emisji CO2, wynikający z polityki klimatycznej Unii Europejskiej. – Dziennik Gazeta Prawna

Asbis

Asbis podpisał umowę na wynajem ok. 10 tys. m kw. powierzchni magazynowej pod nowe centrum dystrybucyjne w Pradze. Tym samym powierzchnia centrum dystrybucyjnego grupy w tym mieście wzrośnie dwukrotnie. Nowe centrum dystrybucyjne jest obecnie w trakcie budowy i zostanie przekazane do użytkowania do końca tego roku. Asbis prowadzi swoją działalność dystrybucyjną z dwóch centrów dystrybucyjnych zlokalizowanych w Pradze oraz w Dubaju. Podwojenie powierzchni magazynowej centrum dystrybucyjnego w Pradze oznacza, że całkowita powierzchnia magazynowa centrów dystrybucyjnych grupy wyniesie blisko 19 tys. m kw. Dodatkowo, każda ze spółek zależnych Asbis posiada swoje powierzchnie magazynowe.

mBank	<p>Bank spodziewa się, że 2022 rok nie przyniesie istotnych zmian w koszcie ryzyka w porównaniu do 2021 roku i nie będą one istotnie wyższe niż w 2021 roku. Koszty ryzyka mBanku wyniosły w 2021 roku 0,76 %, podczas gdy w 2020 roku były na poziomie 1,19 %. W IV kwartale 2021 roku saldo rezerw, bez uwzględnienia rezerw na walutowe kredyty hipoteczne, wyniosło 289,8 mln PLN. Rezerwy wzrosły 10 % rdr i 48 % w ujęciu kwartalnym. Bank podał, że kwartalny wzrost salda rezerw nastąpił głównie w segmencie korporacyjnym.</p> <p>Ponadto mBank przeprowadza pilotaż ugód w sprawie kredytów CHF oraz obserwuje zainteresowanie klientów zawieraniem takich ugód. Prezes ocenił, że podwyżki rynkowych stóp procentowych mogą mieć wpływ na skłonność klientów do zawierania ugód w sprawie kredytów CHF. Ugody te zakładają konwersję tych kredytów na złote. W grudniu 2021 r. bank rozpoczął pilotaż programu ugód dla kredytobiorców, którzy posiadają aktywny kredyt indeksowany do CHF. Zakończenie pilotażu planowane jest na koniec I kwartału 2022 roku. Po jego zakończeniu bank ma podjąć decyzję o tym czy, kiedy i na jakich warunkach przedstawi propozycję ugód pozostałym kredytobiorcom. Oferta została skierowana do 1.278 aktywnych umów, co w ocenie mBanku stanowi reprezentatywną próbę całego portfela aktywnych kredytów indeksowanych do CHF. Bank podał, że maksymalny, hipotetyczny koszt programu wyniosłby 2,97 mld PLN, przy założeniu, że program zostałby zaoferowany wszystkim klientom z aktywnymi kredytami i wszyscy ci klienci zaakceptowaliby warunki. Z kolei potencjalny koszt realizacji programu konwersji kredytów CHF według propozycji KNF bank szacuje na 5,6 mld PLN.</p>
Kruk	<p>Spółka przydzieliła obligacje o łącznej wartości 50 mln PLN; redukcja zapisów wyniosła 80%. W sumie 500 tys. 5-letnich obligacji serii AM2 po cenie emisyjnej w wysokości 100 PLN. Emisja była przeprowadzona w ramach VIII Programu Emisji Obligacji i była skierowana do inwestorów indywidualnych. Oprocentowanie obligacji jest zmienne: WIBOR3M + marża 3,3 p.p. w skali roku.</p>
Columbus Energy	<p>Grupa Columbus Energy nabyła 100 % udziałów w spółce realizującej projekt farmy fotowoltaicznej, z wydanymi warunkami przyłączenia do sieci elektroenergetycznej, o łącznej mocy 61,3 MW. W ramach współpracy Columbus będzie miał też możliwość zwiększenia zainstalowanej mocy do 91,3 MW. Realizacja postanowień wynikających z umowy ma nastąpić w ciągu 18 miesięcy od jej podpisania. Cena nabycia została ustalona na zasadach rynkowych, przy czym jej całkowite rozliczenie nastąpi po uzyskaniu przez ten projekt prawomocnego pozwolenia na budowę. W styczniu Columbus informował o wpłacie zaliczki w kwocie 12 mln PLN, tytułem zapłaty części ceny na zakup projektu. Na koniec listopada 2021 r. portfel farm PV Columbusa obejmował projekty na różnych etapach zaawansowania, zlokalizowane na terenie całej Polski, których łączna moc wynosiła 5.270 MW.</p>
Marvipol	<p>Spółka wprowadziła do sprzedaży nową inwestycję mieszkaniową w Warszawie. W jej pierwszym etapie powstaną dwa budynki obejmujące łącznie 365 mieszkań i 6 lokali usługowych. Start budowy zaplanowano na drugi kwartał 2022 r., a oddanie do użytkowania pierwszego etapu osiedla In Place zaplanowano na drugi kwartał 2024 r.</p>
Newag	<p>Województwo Zachodniopomorskie skorzystało z prawa opcji zwiększającej dostawę przez Newag na rzecz zamawiającego pięciu dodatkowych dwunapędowych zespołów trakcyjnych (ZT). Łączna wartość opcji wynosi 100 mln PLN netto. Na skutek skorzystania z prawa opcji wartość umowy ulega zwiększeniu do kwoty 240 mln PLN netto. Dostawy ZT stanowiące przedmiot opcji zostaną zrealizowane do dnia 20 grudnia 2022 roku</p>
KGL	<p>Spółka stawia na nowe produkty. Grupa rozszerzy asortyment opakowań i uruchomi produkcję regranulatów. Wartości planowanych na ten rok inwestycji jeszcze nie określono. Wiadomo jednak, że będą niższe niż w poprzednich latach.</p>
Unimot	<p>Firma Unimot wygrała przetarg na zaprojektowanie i wykonanie instalacji fotowoltaicznej, który Stadion Śląski ogłosił w grudniu 2021 roku. Prace obejmują przygotowanie niezbędnej dokumentacji, dostawę i montaż instalacji fotowoltaicznej, a także kompleksową obsługę posprzedażową. Za realizację projektu odpowiada AVIA Solar, czyli marka pod którą Grupa Unimot rozwija segment fotowoltaiki. Montaż instalacji na terenie Stadionu Śląskiego w Chorzowie odbędzie się w I kwartale 2022 r. – Unimot.pl</p>
Columbus Energy (NC)	<p>Grupa Columbus Energy nabyła 100 % udziałów w spółce realizującej projekt farmy fotowoltaicznej, z wydanymi warunkami przyłączenia do sieci elektroenergetycznej, o łącznej mocy 61,3 MW. W ramach współpracy Columbus będzie miał też możliwość zwiększenia zainstalowanej mocy do 91,3 MW. Realizacja postanowień wynikających z umowy ma nastąpić w ciągu 18 miesięcy od jej podpisania. Cena nabycia została ustalona na zasadach rynkowych, przy czym jej całkowite rozliczenie nastąpi po uzyskaniu przez ten projekt prawomocnego pozwolenia na budowę. W styczniu Columbus informował o wpłacie zaliczki w kwocie 12 mln PLN, tytułem zapłaty części ceny na zakup projektu.</p>
Drago Entertainment (NC)	<p>Gra "Gas Station Simulator" sprzedała się do końca grudnia 2021 roku w ponad 450 tys. egzemplarzy. W tym półroczu ma się odbyć premiera gry w wersji na macOS. Premiera gry w sklepie Steam odbyła się 15 września 2021 r. Jak podawano, budżet produkcyjny zwrócił się jej twórcom w 90 minut od premiery. Obecnie trwają prace nad konsolowymi wersjami gry. Spółka liczy, że jeszcze w tym roku Gas Station Simulator trafi na konsolę Nintendo Switch, PlayStation oraz Xbox.</p>

Źródło: Dom Maklerski BDM S.A., spółki, PAP

WYDZIAŁ ANALIZ I INFORMACJI:

Krzystian Brymora

Dyrektor Wydziału

tel. (+48) 501 238 443

e-mail: krystian.brymora@bdm.pl

[strategia, chemia, przemysł, energetyka](#)

Krzysztof Tkocz

Analityk rynku akcji

tel. (+48) 516 086 705

e-mail: krzysztof.tkocz@bdm.pl

[gry komputerowe](#)

Anna Madziar

Młodszy analityk rynku akcji

tel. (032) 208 14 35

e-mail: anna.madziar@bdm.pl

Kajetan Sroczyński

Młodszy analityk rynku akcji

tel. (032) 208 14 38

e-mail: kajetan.sroczyński@bdm.pl

WYDZIAŁ OBSŁUGI KLIENTÓW INSTYTUCJONALNYCH:

Leszek Mackiewicz

Dyrektor Wydziału

tel. (022) 62-20-848

e-mail: leszek.mackiewicz@bdm.pl

Tomasz Ilczyszyn

tel. (022) 62-20-854

e-mail: tomasz.ilczyszyn@bdm.pl

Maciej Fink-Finowicki

tel. (022) 62-20-855

e-mail: maciej.fink-finowicki@bdm.pl

Piotr Komorowski

tel. (022) 62-20-851

e-mail: piotr.komorowski@bdm.pl

Nota prawna:

Opracowanie nie jest podstawą żadnej rekomendacji kupna bądź sprzedaży w rozumieniu obowiązującego prawa i nie powinien być tak interpretowany. BDM nie ponosi odpowiedzialności za decyzje inwestycyjne podjęte na podstawie niniejszego raportu ani za szkody poniesione w wyniku tych decyzji inwestycyjnych. Materiał ma charakter czysto informacyjny, a podmioty opisane w opracowaniu są dobrane subiektywnie przez autora.

Niniejszy raport został po raz pierwszy udostępniony klientom BDM 09.02.2022 roku, 07:30 CEST.

Raport skierowany jest do wszystkich klientów, z którymi Dom Maklerski BDM S.A. (dalej: BDM) zawarł Umowę o świadczenie usług maklerskich na podstawie Regulaminu świadczenia usług maklerskich przez Dom Maklerski BDM S.A. lub Umowę o świadczenie usług maklerskich dla klientów, których rachunek papierów wartościowych prowadzony jest przez bank depozytariusz. Niniejszy raport, przy wykorzystaniu medialnych kanałów dystrybucji, może dotrzeć również do innych podmiotów na podstawie decyzji Dyrektora Wydziału Analiz. Nie może być on jednak publikowany bądź powielany bez uprzedniej pisemnej zgody BDM, w szczególności nie może zostać przekazany lub wydany osobom w USA, Australii, Kanadzie, Japonii.

Opracowanie ma charakter informacyjny i nie stanowi reklamy ani nie stanowi oferty lub zaproszenia do subskrypcji lub zakupu instrumentów finansowych.

Inwestor powinien mieć świadomość, że każda decyzja inwestycyjna na rynku kapitałowym jest obciążona szeregiem ryzyk, które mogą finalnie skutkować poniesieniem przez niego straty finansowej. Stopa zwrotu z poszczególnych inwestycji może ulegać wahaniom w zależności od różnych czynników, na które inwestor nie będzie miał wpływu. Dlatego, klient podejmujący pojedynczą decyzję inwestycyjną powinien nie tylko sprawdzić aktualność i poprawność poszczególnych założeń dokonanych przez analityka w raporcie ale i dokonać niezależnej oceny i przeprowadzić własne analizy (bazujące także na innych scenariuszach niż przedstawione przez analityka) uwzględniając poziom akceptowalnego przez siebie ryzyka. Decydując się na aktywność na rynku kapitałowym, inwestor powinien uwzględnić, że struktura portfelową inwestycji (dywersyfikacja inwestycji poprzez posiadanie więcej niż jednego instrumentu finansowego) może redukować ryzyko ekspozycji na poszczególny instrument przynoszący negatywną stopę zwrotu w danym okresie. Jednocześnie jednak, może to prowadzić do ograniczenia dodatknej stopy zwrotu jaką inwestor mógłby osiągnąć na pojedynczym instrumencie finansowym w danym okresie czasowym. Inwestor powinien być świadomy, że struktura portfelową inwestycji i jakkolwiek strategia inwestycyjna dla rynku akcji nie gwarantuje osiągnięcia przez niego dodatknej stopy zwrotu i nie chroni go przed finalnym poniesieniem straty.

W opinii BDM, niniejsze opracowanie zostało sporządzone z zachowaniem zasad metodologicznej poprawności i obiektywizmu na podstawie ogólnodostępnych informacji, które BDM uważa za wiarygodne. Źródła informacji wykorzystane w raporcie to wszelkie dane na temat przedmiotowych instrumentów finansowych dostępne analitykowi, w tym m.in. raporty okresowe i bieżące spółki, raporty okresowe i bieżące podmiotów wykorzystanych do wyceny porównawczej, raporty branżowe, informacje prasowe, inne. BDM nie gwarantuje jednak dokładności ani kompletności opracowania, w szczególności w przypadku gdy informacje, na których oparto rekomendacje okazały się niedokładne, niewyczerpujące lub nie w pełni odzwierciedlały stan faktyczny. Przedstawione prognozy są oparte wyłącznie o analizę przeprowadzoną przez BDM bez uzgodnień ze spółkami ani z innymi podmiotami i opierają się na szeregu założeń, które w przyszłości mogą okazać się nietrafne. BDM nie udziela żadnego zapewnienia, że podane prognozy się sprawdzą.

W opinii BDM niniejszy dokument został sporządzony z zachowaniem należytej staranności i rzetelności.

Analityk (analitycy) sporządzający niniejszy dokument otrzymuje wynagrodzenie stałe a Zarząd BDM ma prawo przyznać mu wynagrodzenie dodatkowe. Dodatkowe wynagrodzenie może być pośrednio uzależnione od wyników pozostałych usług oferowanych przez BDM, w tym usługi bankowości inwestycyjnej, jednak nie jest ono bezpośrednio uzależnione od wyników finansowych pochodzących ze świadczenia innych usług, w tym bankowości inwestycyjnej, które były lub mogły być uzyskiwane przez BDM.

Inwestor powinien zakładać, że BDM świadczył, świadczy lub może złożyć ofertę świadczenia usług spółce lub innym spółkom wymienionym w niniejszym raporcie.

BDM nie ma obowiązku podejmowania jakichkolwiek działań, które miałyby spowodować, że instrumenty finansowe, będące przedmiotem wyceny zawartej w niniejszym dokumencie będą wycenione przez rynek zgodnie z ewentualną wyceną zawartą w niniejszym dokumencie.

Inwestor powinien zakładać, że pracownicy BDM lub pełnomocnicy oraz akcjonariusze, mogą posiadać długie lub krótkie pozycje w akcjach emitenta lub innych instrumentach finansowych powiązanych z akcjami emitenta, w szczególności dotyczy to sytuacji posiadania nie więcej niż 5% kapitału, i mogą dokonywać nimi transakcji również jako pełnomocnik. Każda z wyżej wymienionych osób mogła dokonać transakcji dotyczącej przedmiotowych instrumentów finansowych przed wydaniem niniejszej publikacji. Jednocześnie jednak przedmiotowe instrumenty z chwilą rozpoczęcia prac nad raportem są wpisywane na listę restrykcyjną dla pracowników Wydziału Analiz.

W opinii BDM niniejsze opracowanie zostało sporządzone z wykluczeniem jakiegokolwiek konfliktu interesów, który mógłby wpłynąć na jego treść. BDM posiada regulacje wewnętrzne, które mają na celu zapobieganie konfliktom interesów w przypadku rekomendacji lub innych opracowań Wydziału Analiz. Odbiorca raportu może zapoznać się z zasadami obowiązującymi w BDM poprzez stronę internetową BDM, w szczególności odnoszącymi się do:

- zarządzania konfliktami interesów, przyjmowania i przekazywania zachęt- informacje znajdują się pod adresem: <https://www.bdm.pl/o-nas/o-domu-maklerskim-bdm/zasady-mifid-fatca-skargi-sprawozdania-i-dokumenty-archiwalne>
- powiązań BDM z emitentami notowanymi na GPW, z tytułu wykonywania na ich rzecz przez BDM funkcji animatora w celu wspomagania płynności obrotu instrumentami finansowymi- informacje znajdują się pod adresem: <https://www.gpw.pl/animatorzy-rynk>

Nadzór nad BDM sprawuje Komisja Nadzoru Finansowego.