

Redaktor wydania: Anna Madziar/ Krystian Brymora

KOMENTARZ PORANNY

Niewielkie zmiany na globalnych indeksach

W poniedziałek WIG po otwarciu na plusie i spadkach w pierwszych godzinach sesji wrócił blisko zamknięcia z piątku. WIG20 oraz WIG zakończyły dzień ok. -0,1% na minusie, sWIG80 -0,4%. Lepiej poradził sobie mWIG40 który zanotował minimalny wzrost o 0,1%. WIG20 ciążyło CCC, które wczoraj straciło aż 6,2%. Wzrosło 6 z 14 indeksów, najmocniej WIG Energetyka (+2,3%), WIG Media (+1,1%) oraz WIG Informatyka (+0,98%). Najgorzej za to poradziły sobie indeksy WIG Leki (-1,4%), WIG Chemia (-1%) i WIG Budownictwo (-1%). Tydzień lepiej rozpoczęły indeksy europejskie: DAX wzrósł o 0,7%. Za oceanem Dow Jones zamknął się na tym samym poziomie co w piątek, Nasdaq (-0,6%) oraz S&P 500 (-0,4%) lekko straciły. Liderem niedźwiedziego poniedziałku była Meta, której kurs akcji spadł o ponad 5%. Rentowności amerykańskich 10-latek wzrosły o 3 pb. do 1,95 %. Głównym tematem pozostają wyniki spółek, dalsza polityka odnośnie stóp procentowych oraz napięcia na granicy rosyjsko – ukraińskiej. Ropa powyżej 90 USD/bbl. Złoto za 1820 USD/oz. Dolar trzyma poziom poniżej 4 złotych na 3,97, EUR/PLN 4,54. Bitcoin po odbiciu we wtorek rano notowany jest na ok. 45 000 USD – to ponad 20% wzrostu w ciągu ostatnich 3 dni. W terminarzach polskich inwestorów dzisiaj najważniejszym wydarzeniem jest posiedzenie i decyzja RPP w sprawie stóp procentowych. Konferencja zaplanowana jest na środe 9.02.22 o godzinie 15:00. Konsensus zakłada podwyżkę stóp o 50 pb. O poranku we wtorek kontrakty terminowe na DAX handlowane są wokół punktu odniesienia.

Kajetan Sroczyński

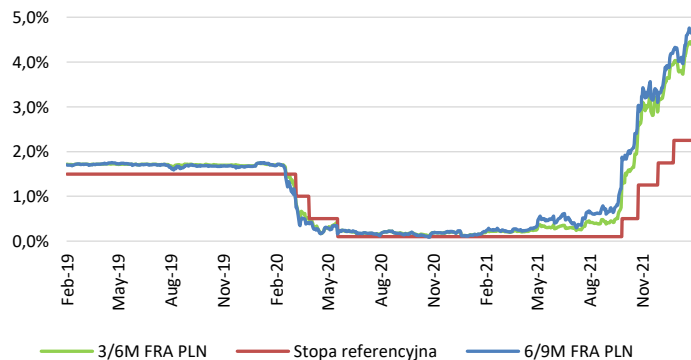
SKRÓT INFORMACJI ZE SPÓŁEK

- **mBank:** strata netto w 4Q'21 zgodna z konsensem;
- **Atlanta Poland:** Zysk netto spółki w 1H'21/22 wzrósł 15,3% r/r;
- **Orlen:** Spółka rozpocznie w marcu'22 budowę instalacji oczyszczania gazów za 346 mln PLN;
- **PGE:** Spółka złożyła kolejny wniosek o pozwolenie lokalizacyjne dla morskiej farmy wiatrowej;
- **Orange:** Spółka ma umowę zakupu 125 GWh energii rocznie w formule PPA od Enertrag;
- **Allegro:** Spółka wdraża trwałe nośnik oparty na technologii blockchain i WORM od KIR;
- **LPP:** Grupa z optymizmem patrzy na ten rok, ale presja kosztowa wpłynie na marżę;
- **Ten Square Games:** Technical launch nowej gry „Magical District: Hero's Story”;
- **AmRest:** W 4Q'21 spółka miała 539 mln EUR przychodów i 130,7% LFL – szacunki;
- **Develia:** Fundusze nie sprzedadzą akcji spółki w wezwaniu po 3,34 PLN za papier;
- **Selvita:** Selvita i Immagene rozszerzyły i przedłużyły współpracę ws. odkrywania leków;
- **Mirbud:** Spółka rozpoczęła budowę hali magazynowej w gm. Bolesławiec za ok. 22,7 mln EUR;
- **OncoArendi Therapeutics:** Spółka zleciła przeprowadzenie I fazy badania klinicznego OATD-02; pierwszy pacjent w 2H'22;
- **Auto Partner:** Sprzedaż w styczniu'22 wyniosła 198,2 mln PLN (+36,1% r/r) [wykres BDM];
- **Arctic Paper:** Podsumowanie wywiadu z CEO dla PAP – pozytywne [komentarz BDM];
- **Sunex:** Podsumowanie wywiadu z CEO dla PAP;
- **Medinice:** Spółka otrzymała ochronę patentową na CoolCryo w USA;
- **Gi Group:** Gi International nie podwyższył ceny w wezwaniu na sprzedaż akcji Gi Group Poland;
- **Oponeo.pl:** Przychody ze sprzedaży w styczniu'22 spadły 20,7% r/r [wykres BDM];
- **Action:** Szacowane obroty w styczniu'22 wyniosły 175 mln PLN (+10,8% r/r) [wykres BDM];
- **Bio Planet:** Szacunkowa sprzedaż w styczniu'22 wyniosła 16,7 mln PLN (-5% r/r) [wykres BDM];
- **Telekomunikacja:** UOKiK sprawdzi oferty 5G Polkomtela i P4;
- **mPay (NC):** Spółka zawarła umowę dot. Usługi sprzedaży biletów z PKP Intercity.

WYKRES DNIA

Dzisiaj decyzja RPP ws. stóp procentowych. Konsensus zakłada 5-tą podwyżkę stóp o 50 bps do 2,75%. Natomiast rynek wycenia już podwyżki zbliżone do 4,5%

Kontrakty na stopę procentową (FRA) i stopa referencyjna NBP [%]



Źródło: Dom Maklerski BDM S.A., Bloomberg.

Notowania: poniedziałek, 7 lutego 2022

	Wartość	Zmiana	
		1D	YTD
WIG20	2 171,6	-0,1%	-4,2%
WIG30	2 651,4	-0,2%	-4,1%
mWIG40	5 229,3	0,1%	-1,2%
sWIG80	19 710,3	-0,4%	-1,7%
WIG	67 090,4	-0,1%	-3,2%
NC Index	388,5	-0,6%	-0,3%
WIG Banki	9 186,6	-0,6%	6,3%
WIG Bud	3 733,8	-1,0%	-0,8%
WIG Chemia	10 039,2	-1,0%	2,2%
WIG Dew	2 907,6	0,3%	2,3%
WIG Energia	2 294,0	2,3%	-5,0%
WIG Games	19 708,0	-0,3%	-11,6%
WIG IT	4 393,7	1,0%	-6,6%
WIG Media	8 010,9	1,1%	-8,6%
WIG Paliwa	5 841,4	-0,2%	-10,1%
WIG Spoż	4 152,0	0,9%	-7,4%
WIG Surowce	4 655,2	-0,1%	2,5%
WIG Odzież	8 047,7	-0,6%	-15,1%
DAX	15 206,6	0,7%	-4,3%
FTSE100	7 573,5	0,8%	2,6%
CAC40	7 009,3	0,8%	-2,0%
BUX	52 054,7	0,5%	2,6%
S&P500	4 483,9	-0,4%	-5,9%
DJIA	35 091,1	0,0%	-3,4%
Nasdaq Comp	14 015,7	-0,6%	-10,4%
Bovespa	111 996,4	-0,2%	6,8%
Nikkei225	27 248,9	-0,7%	-5,4%
Shanghai Comp.	3 429,6	2,0%	-5,8%
S&P/ASX 200	7 110,8	-0,1%	-4,5%
EUR/PLN	4,54	-0,6%	-1,1%
USD/PLN	3,96	-0,5%	-1,7%
CHF/PLN	4,29	-0,3%	-3,0%
EUR/USD	1,14	-0,1%	0,6%
USD/JPY	115,10	-0,1%	0,0%

FW20

	Wartość	Zmiana	
Kurs otwarcia	2 193	-51	-2,27%
Kurs zamknięcia	2 178	-4	-0,18%
Kurs min.	2 151	-31	-1,42%
Kurs max.	2 204	-44	-1,96%
Wolumen obrotu	33 833	6 928	25,75%
Otwarte pozycje	40 323	1 927	5,02%

Indeksy GPW

Indeks	Open	Low	High	Close	1D	Obrót
WIG20	2 181,9	2 149,3	2 201,4	2 171,6	-0,1%	852
WIG30	2 681,8	2 627,1	2 683,2	2 651,4	-0,2%	911
mWIG40	5 244,4	19 673,5	19 875,5	5 229,3	0,1%	96
sWIG80	19 843,7	5 188,1	5 266,8	19 710,3	-0,4%	24
WIG-PL	68 341,4	68 341,4	68 753,8	68 636,3	-0,1%	973
WIG	67 717,9	66 560,7	67 780,2	67 090,4	-0,1%	984

WIG20

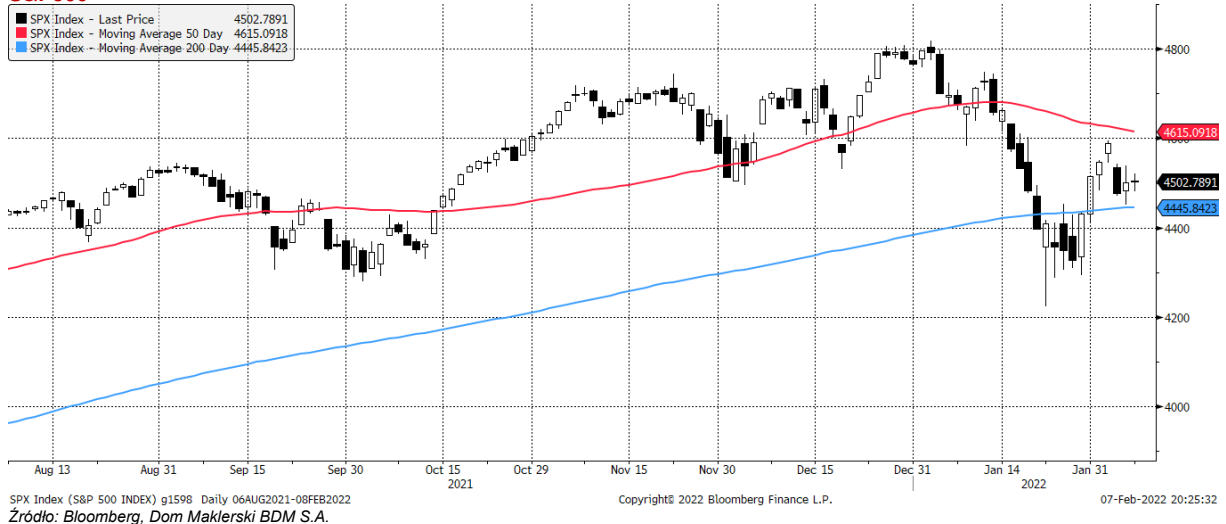
	Close	MC	1D	YTD
Allegro	35,04	35 855	-0,4%	-9,8%
Asseco Poland	80,75	6 702	2,5%	-6,6%
CCC	61,40	3 369	-6,2%	-41,8%
CD Projekt	179,56	18 089	0,9%	-6,9%
Cyfrowy P.	30,20	19 314	0,1%	-13,0%
Dino	302,10	29 618	-0,3%	-17,8%
JSW	45,53	5 346	1,3%	30,6%
KGHM	139,50	27 900	-0,3%	0,1%
Lotos	52,88	9 776	-2,5%	-13,3%
LPP	15 400,00	28 527	0,3%	-10,5%
Mercator	74,12	789	-1,7%	-23,6%
Orange	7,70	10 105	0,0%	-8,9%
Pekao	133,10	34 935	-1,0%	9,1%
PGE	7,76	14 517	3,2%	-3,7%
PGNIG	5,35	30 937	2,0%	-15,0%
PKN Orlen	68,50	29 298	-0,6%	-7,9%
PKOBP	47,60	59 500	-0,9%	5,9%
PZU	36,06	31 139	0,4%	2,0%
Santander Polska	350,80	35 848	-0,1%	0,7%
Tauron	2,43	4 250	2,0%	-8,6%

mWIG40										Surowce						
	Close	MC	1D	YTD		Close	MC	1D	YTD		Cena	1D	1W	MTD	YTD	1R
11 bit st.	560,00	1 325	-1,3%	1,1%	Handlowy	68,00	8 885	0,9%	15,3%	Ropa Brent [USD/bbl]	92,6	-0,7%	1,6%	1,6%	19,1%	53,0%
Alior	57,24	7 473	-0,9%	4,6%	Huuuge	20,50	1 727	-3,8%	-18,3%	Gaz USA HH [USD/MMBTu]	4,3	-5,8%	-11,6%	-11,6%	15,5%	49,5%
Amica	110,00	855	0,5%	-2,7%	ING BSK	282,00	36 688	-1,4%	5,6%	Gaz EU TTF 1M [EUR/MWh]	77,5	-5,0%	-8,7%	-8,7%	1,0%	321,8%
Amrest	26,80	5 884	-1,5%	-3,3%	Inter Cars	467,00	6 617	0,2%	-1,3%	CO2 [EUR/t]	96,3	0,3%	8,3%	8,3%	20,0%	152,4%
Asbis	17,28	959	0,6%	-20,4%	Kernel	53,50	4 496	-0,9%	-8,9%	Węgiel ARA [USD/t]	182,2	-0,5%	2,2%	2,2%	33,2%	173,9%
Asseco	49,90	2 590	0,0%	-3,3%	Kęty	620,00	5 983	4,0%	1,6%	Miedź LME [USD/t]	9 806,8	-0,6%	2,4%	2,4%	0,7%	23,7%
Azoty	35,00	3 472	-2,3%	3,6%	Kruk	314,00	5 970	2,5%	-4,0%	Aluminium LME [USD/t]	3 172,0	2,4%	4,0%	4,0%	13,0%	57,6%
Benefit	642,00	1 883	0,3%	0,9%	Livechat	105,60	2 719	-2,0%	-9,6%	Cynk LME [USD/t]	3 625,5	0,2%	0,5%	0,5%	1,0%	37,0%
Biomed-L.	4,33	282	-2,1%	-2,5%	Mabion	46,00	743	-1,1%	-24,7%	Ołów LME [USD/t]	2 199,5	0,4%	-2,4%	-2,4%	-5,9%	7,9%
Budimex	233,50	5 961	-1,9%	2,9%	mBank	482,00	20 430	0,0%	11,3%	Stal HRC [USD/t]	1 180,0	-0,8%	1,3%	1,3%	-17,8%	2,0%
Celon	28,00	1 428	-1,4%	-15,5%	Millennium	9,00	10 918	2,0%	9,8%	Ruda żelaza [USD/t]	149,0	2,3%	13,6%	13,6%	32,4%	-4,8%
Ciech	43,25	2 279	1,1%	3,0%	Neuca	776,00	3 467	-1,3%	-7,6%	Węgiel koksujący [USD/t]	405,0	-0,2%	-7,5%	-7,5%	15,2%	167,0%
Comarch	193,00	1 570	1,0%	7,2%	Pepco	40,56	23 319	-3,7%	-12,8%	Złoto [USD/oz]	1 820,8	0,7%	1,3%	1,3%	-0,5%	-0,5%
Datawalk	184,00	899	3,4%	-18,6%	Polenergia	67,60	3 072	6,0%	-8,2%	Srebro [USD/oz]	22,9	1,7%	1,9%	1,9%	-1,7%	-16,0%
Develia	3,47	1 553	2,1%	16,8%	PKP Cargo	13,30	596	0,8%	-5,1%	Platyna [USD/oz]	1 018,3	-1,0%	-0,3%	-0,3%	5,1%	-12,3%
Dom Dev.	113,80	2 890	0,5%	-5,2%	PlayWay	372,00	2 455	-1,4%	-11,0%	Pallad [USD/oz]	2 245,0	-2,0%	-4,7%	-4,7%	17,4%	-3,9%
Enea	7,71	3 401	0,1%	-9,5%	Selvita	74,10	1 360	0,1%	-9,6%	Bitcoin USD	44 904,5	10,5%	16,8%	16,8%	-3,1%	0,5%
Eurocash	10,82	1 506	-1,9%	-0,2%	TEN	247,40	1 806	0,4%	-29,1%	Pszenica [USD/bu]	761,0	-0,3%	0,0%	0,0%	-1,3%	16,1%
Famur	2,67	1 535	-1,1%	-20,3%	WP.PL	125,60	3 675	1,5%	-10,9%	Kukurydza [USD/bu]	633,5	2,1%	1,2%	1,2%	6,8%	12,4%
GPW	40,70	1 708	0,1%	-1,7%	XTB	16,39	1 924	0,6%	-2,3%	Cukier ICE [USD/lb]	18,1	-1,0%	-0,9%	-0,9%	-4,4%	18,8%

WIG20



S&P500



INFORMACJE ZE SPÓLEK

mBank	Bank opublikował raport za 4Q'21																														
	Wybrane dane finansowe [mln PLN]																														
	<table border="1"> <thead> <tr> <th></th> <th>4Q'20</th> <th>4Q'21</th> <th>4Q'21 Konsensus</th> <th>różnica</th> </tr> </thead> <tbody> <tr> <td>Wynik odsetkowy</td> <td>977</td> <td>1 190,80</td> <td>1 142,00</td> <td>4,30%</td> </tr> <tr> <td>Wynik z prowizji</td> <td>409</td> <td>490</td> <td>483,9</td> <td>1,20%</td> </tr> <tr> <td>Koszty ogółem</td> <td>537</td> <td>595,5</td> <td>593,4</td> <td>0,40%</td> </tr> <tr> <td>Saldo rezerw</td> <td>-263</td> <td>-289,8</td> <td>-272,6</td> <td>6,30%</td> </tr> <tr> <td>Wynik netto</td> <td>-175</td> <td>-1 631,10</td> <td>-1 626,90</td> <td>0,30%</td> </tr> </tbody> </table>		4Q'20	4Q'21	4Q'21 Konsensus	różnica	Wynik odsetkowy	977	1 190,80	1 142,00	4,30%	Wynik z prowizji	409	490	483,9	1,20%	Koszty ogółem	537	595,5	593,4	0,40%	Saldo rezerw	-263	-289,8	-272,6	6,30%	Wynik netto	-175	-1 631,10	-1 626,90	0,30%
	4Q'20	4Q'21	4Q'21 Konsensus	różnica																											
Wynik odsetkowy	977	1 190,80	1 142,00	4,30%																											
Wynik z prowizji	409	490	483,9	1,20%																											
Koszty ogółem	537	595,5	593,4	0,40%																											
Saldo rezerw	-263	-289,8	-272,6	6,30%																											
Wynik netto	-175	-1 631,10	-1 626,90	0,30%																											
	<i>Źródło: BDM, PAP</i>																														
Atlanta Poland	W 1H'21/22 spółka miała 194,2 mln PLN przychodów (+23,8% r/r), 8,4 mln PLN EBITDA (-0,2% r/r) i 4,7 mln PLN zysku netto (+15,3% r/r).																														
Orlen	Spółka podpisała umowę z Orlen Projekt na budowę instalacji, która umożliwi dalszą redukcję emisji związków siarki do atmosfery. Instalacja oczyszczania gazów poprocesowych po procesie Clausa powstanie na terenie zakładu w Płocku, a prace rozpoczną się w marcu'22.																														
PGE	Spółka złożyła kolejny wniosek do Ministerstwa Infrastruktury o nowe pozwolenie lokalizacyjne (obszar 46.E.1.) na budowę morskiej farmy wiatrowej na Morzu Bałtyckim.																														
Orange	Enertrag i Orange Polska uzgodnili długoterminową umowę PPA na dostawę do infrastruktury operatora 125 GWh rocznie bezemisyjnej energii elektrycznej pochodzącej z lądowej farmy wiatrowej o mocy 36 MW, przygotowanej i budowanej przez Enertrag.																														
Allegro	Spółka wdrożyła usługę trwałego nośnika, dostarczaną przez KIR. Rozwiązanie bazujące na technologii blockchain i macierzy WORM jest wykorzystywane w komunikacji o nowościach i zmianach wprowadzanych w regulaminie Allegro oraz do przechowywania jego kolejnych wersji. Gwarantuje to klientom niezmienną i niezaprzeczalną tych dokumentów. Jest to pierwsze zastosowanie trwałego nośnika w obszarze handlu internetowego.																														
LPP	Grupa LPP z optymizmem patrzy na ten rok, choć dostrzega ryzyka makroekonomiczne i geopolityczne. Celem jest dwucyfrowy wzrost przychodów. Spółka spodziewa się jednak spadku marż handlowych i marży operacyjnej z powodu presji kosztowej.																														
Mercator Medical	Zarząd GPW dopuścił do obrotu giełdowego 1 mln akcji zwykłych o wartości nominalnej 1 PLN każda oraz postanowił wprowadzić je z dniem 10.02.22. KDPW podjął decyzję o ich asymilacji w dniu 10.02.22.																														
Ten Square Games	Spółka wydała w technical launchu nową grę warszawskiego studia - „Magical District: Hero's Story”. Tytuł ten jest testowany na wybranych rynkach (USA). Gra dostępna pod linkiem: https://tinyurl.com/mu9j2ueb . Gameplay z aktualnej wersji dostępny na nagraniach: https://www.youtube.com/watch?v=cZGw6sSI9IQ , https://www.youtube.com/watch?v=hKRDpM0hIDM . Strona gry na Sensor Towerze: https://tinyurl.com/488mfj2c .																														
AmRest	Szacunkowa sprzedaż w 4Q'21 wyniosła (+35,6% r/r) – nowy historyczny rekord, LFL osiągnął poziom 130,7%. Udział funkcjonujących restauracji na koniec grudnia'21 wyniósł 99%.																														
Develia	Fundusze Aviva OFE Aviva Santander, MetLife OFE, Nationale-Nederlanden OFE, OFE PZU "Złota Jesień" uważają, że cena zaproponowana w wezwaniu na akcje Develii nie odpowiada wartości godziwej i w związku z tym nie sprzedadzą akcji spółki w wezwaniu po cenie 3,34 PLN za akcję.																														
Selvita	Selvita i holenderska firma biotechnologiczna Immagine poszerzyły i przedłużyły współpracę w ramach zintegrowanego projektu odkrywania leków. Głównym celem współpracy jest dostarczenie Immagine kandydata klinicznego, odpowiadającego na niezaspokojone obecnie potrzeby medyczne w obszarze immunoonkologii.																														
Mirbud	Spółka przystąpiła do budowy hali magazynowej wraz z infrastrukturą w Chościszowicach (gmina Bolesławiec) dla PDC Industrial Center 217 - spółki z grupy Panattoni Europe. Przybliżona wartość umowy, jaką zamierzają zawrzeć Mirbud i PDC Industrial Center 217 wynosi: 22,7 mln EUR netto.																														
OncoArendi Therapeutics	Zarząd spółki zlecił zorganizowanie i kompleksowe przeprowadzenie badania klinicznego pierwszej fazy typu "First in Human" dla związku OATD-02. Zarząd przewiduje, że włączenie pierwszego pacjenta nastąpi w 2H'22.																														

Pekabex

Łączna wielkość produkcji w zakładach należących do grupy w styczniu'22 wyniosła 19,8 tys. m3.

Wałbrzyska Specjalna Strefa Ekonomiczna "Invest Park" wybrała ofertę spółki jako najkorzystniejszej w postępowaniu o udzielenie zamówienia publicznego na budowę sześciu hal magazynowo-produkcyjnych, cz. I i II. Łączna wartość umowy wynosi 4% przychodów grupy wg ostatniego opublikowanego rocznego skonsolidowanego sprawozdania finansowego.

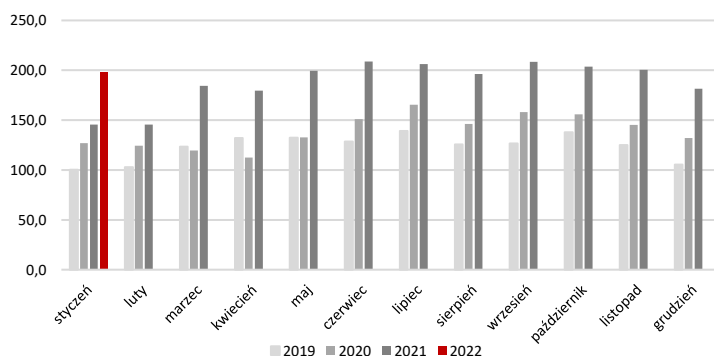
Rainbow Tours

Wielkość zrealizowanej przedsprzedaży imprez turystycznych z oferty sezonu "Lato 2022" od momentu rozpoczęcia przedsprzedaży do dnia 31.01.22 wyniosła 95.932 rezerwacje (+48,8% r/r).

Auto Partner

Spółka w styczniu'22 uzyskała 198,2 mln PLN (+36,1% r/r).

Przychody ze sprzedaży [mln PLN]



Źródło: BDM, spółka

Arctic Paper

Podsumowanie wywiadu z CEO dla PAP:

- spółka ma wypełniony portfel zamówień w papierniach na 1Q'22, więc powinien być on udany dla tego segmentu;
- wykorzystanie mocy produkcyjnych w segmencie papierniczym przekroczy w **1Q'22 95%, a w całym 2022 roku sięgnie co najmniej 92-94%**.
- ceny papieru cały czas rosną, od stycznia kolejne podwyżki wprowadził Arctic Paper. Popyt przekracza podaż;
- ceny celulozy utrzymują się na wysokich poziomach z 4Q'21, od wiosny mogą spaść o 50-80 USD/t, tańsza powinna być też energia;
- prezes ocenia 4Q'21/2021 jako dobry w obu segmentach (papieru i celulozy), **choć nie będzie tak spektakularny jak 2020 z uwagi na duży wzrost kosztów**;
- ceny papieru w 4Q'21 wzrosły q/q, spółka „goniła” wzrost kosztów, **wykorzystanie mocy przekroczyło 96%**;
- Prezes poinformował, że zgodnie z wcześniejszymi zapowiedziami Arctic Paper chce przeznaczać 20-25% rocznego zysku na wypłatę dywidendy;
- Harmonogram zakładający rozpoczęcie produkcji w Kostrzynie nowej fabryki tacek w JV z Rottneros w 2H'23 powinien być dotrzymany (koszt 55-70 mln PLN). Jeśli chodzi o fotowoltaikę (17 MW), to jeśli do września spółka otrzyma wszystkie pozwolenia, to na wiosnę 2023 uruchomi projekt" - powiedział Jarczyński.
- Arctic planuje także zainwestować z partnerem w onshore: "Mamy kilka ciekawych pomysłów, jeśli chodzi o farmy wiatrowe, zarówno w Polsce, jak i Szwecji. Po stronie szwedzkiej wymaga to uzgodnień z lokalną społecznością i uzyskania odpowiednich zgód. W Polsce czekamy na liberalizację ustawy dotyczącej onshore. W przypadku farm wiatrowych w obu naszych krajach działalności, proces pozyskiwania wszystkich pozwoleń to 3-5 lat. Sama budowa zajmie 18 miesięcy. Będziemy chcieli w tym projekcie pozyskać partnera z dużym doświadczeniem w tym zakresie" – CEO.

Komentarz BDM: informacje pozytywne. W ostatnim raporcie analitycznym [Arctic Paper Kupuj 12,3 PLN/akcje](#) w 4Q'21 przyjmowaliśmy 85% wykorzystanie mocy produkcyjnych w papierniach (145 tys. ton vs 169 tys. ton w 3Q'21), a sugestia 95% może prowadzić do pozytywnego zaskoczenia w tym obszarze. Również założenia 92-94% w 2022 roku są powyżej naszych prognoz (91,5%).

Zwracamy uwagę na lepsze od oczekiwań wyniki Rottneros za 4Q'21 (w piątek 04.02.2022 [link](#)), które podniosły nasze prognozy dla GK Arctic Paper o blisko 30% na poziomie EBITDA w tym okresie. Mimo wzrostu kosztów ponad 30 mln PLN EBITDA powinien w 4Q'21 dostarczyć segment papieru, choć będą to wyniki słabsze r/r i q/q. Korzystniej dla tego obszaru zapowiada się okres 1Q'22, kiedy w pełni powinny być widoczne sukcesywnie wprowadzane podwyżki cen papierów.

W całym 2021 roku EBITDA grupy będzie rekordowa i wyraźnie przekroczy 300 mln PLN. Spadek zysku netto (ok. 100 mln PLN) będzie wynikał ze zmiany struktury wyników (więcej EBITDA w segmencie celulozy, gdzie Arctic Paper posiada tylko 51,3% udziałów w Rottneros). Zakładamy, że spółka będzie wypłacać w formie dywidendy ok. 25% zysku netto, zgodnie z deklaracjami zarządu, co oznacza DY >4%. (Krystian Brymora).

Medinice

Medidata - spółka zależna Medinice - otrzymała ochronę patentową od amerykańskiego urzędu patentowego na CoolCryo. Ostatecznym wymogiem formalnym uzyskania patentu jest uiszczenie opłaty administracyjnej. Wynalazek ten ma już przyznane patenty m.in. w Korei, Japonii, Izraelu oraz EPO.

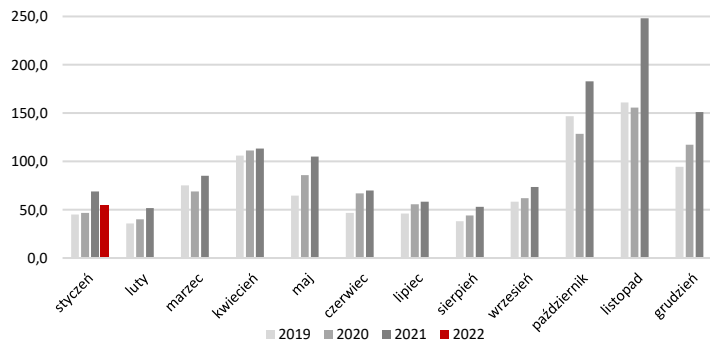
Gi Group

Gi International nie podwyższył ceny w wezwaniu na sprzedaż akcji Gi Group Poland i ocenia, że jest ona adekwatna do obecnej sytuacji. Gi International rozważy podwyższenie kapitału zakładowego o wyższą kwotę niż planowana na marcowym NWZ, jeśli zarząd wskaże na taką potrzebę.

Oponeo.pl

Szacunkowa sprzedaż w styczniu'22 wyniosła 54,5 mln PLN (-20,7% r/r).

Przychody ze sprzedaży [mln PLN]

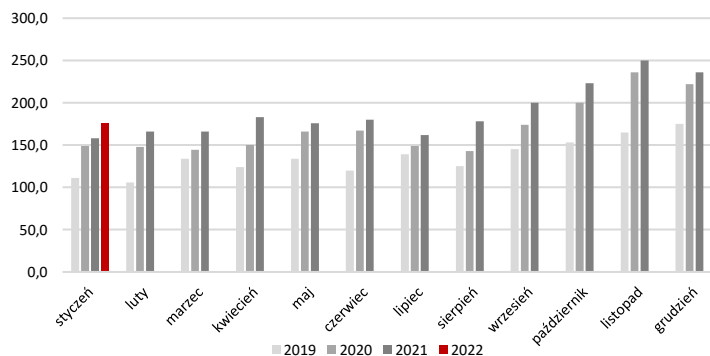


Źródło: BDM, spółka

Action

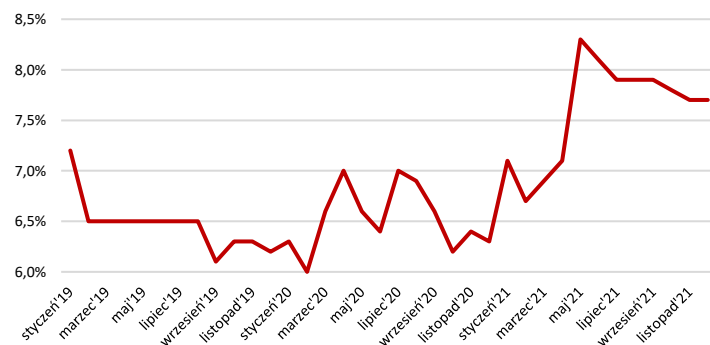
Szacunkowe obroty w styczniu'22 wyniosły 175 mln PLN (+10,8% r/r). Marża wyniosła 7,8%.

Obroty [mln PLN]



Źródło: BDM, spółka

Marża [%]



Źródło: BDM, spółka

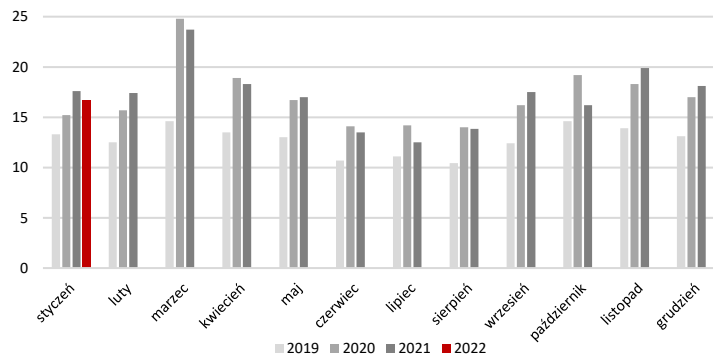
Sopharma

Spółka w styczniu'22 odnotowała 51% wzrost przychodów r/r, w tym +254% na rynku krajowym i -35% w eksporcie.

Bio Planet

Szacunkowa sprzedaż w styczniu'22 wyniosła 16,7 mln PLN (-5,1% r/r).

Przychody ze sprzedaży [mln PLN]



Źródło: BDM, spółka

Sunex

Podsumowanie wywiadu z CEO dla PAP:

- spółka liczy na rozwój na rynkach zagranicznych. Obecnie to ok. 60% przychodów, a nowa spółka zależna w Niemczech zajmie się sprzedażą internetową, bez dotychczasowego udziału dystrybutora, co pozwoli na lepsze marże;
- W 2023 spółka planuje realizację nowej inwestycji w obszarze automatyzacji procesów wytwarzania zbiorników przeznaczonych do instalacji pomp ciepła. Wartość inwestycji szacowana jest na 30 mln PLN. Jeśli nie będzie dotacji spółka sfinansuje projekt z środków własnych lub kredytów;
- spółka ma wypełniony portfel zamówień na kolejne miesiące, a początek roku wskazuje na duże zainteresowanie produktami spółki. Styczeń jest wyjątkowo dobry;
- wg prezesa Sunex – dzięki swojej polityce zamówień z wyprzedzeniem – nie został dotknięty w znaczący sposób problemami z łańcuchami dostaw, co przełożyło się na niezakłóconą produkcję, a w konsekwencji na wzrost wyników w 2021 roku. Problemy z łańcuchami dostaw jeszcze się nie skończyły, ale spółka jest przygotowana na zmienność sytuacji i ten rok powinien być udany.
- Nieprzewidywalność ogłaszanych w Polsce programów dofinansowań to jeden z powodów, dla których Sunex kieruje swoją uwagę na rynki zagraniczne, gdzie – jak wskazuje zarząd – sytuacja jest bardziej przewidywalna, a spółka wie w jakim kierunku najlepiej prowadzić prace badawcze i na jakie produkty będzie zapotrzebowanie. Nie rezygnuje z krajowej sprzedaży, ale liczy na większą stabilność systemu;

DGA

Zarząd Województwa Wielkopolskiego rekomenduje do dofinansowania z Europejskiego Funduszu Społecznego projekt spółki pt. "Podejmij wyzwanie i zdobądź nowy zawód! - wsparcie aktywizacyjne dla 200 osób z woj. wielkopolskiego". Całkowita wartość projektu wynosi 1,7 mln PLN, kwota dofinansowania wynosi 1,6 mln PLN. Projekt ma być realizowany do listopada'23.

JWW Invest

Spółka podpisała aneks do zamówienia od spółki Standardkessel Baumgarte na prace montażowo-spawalnicze przy budowie dwóch kotłów odzysknicowych K7 i K9 dla Infraserw we Frankfurcie nad Menem, zwiększającego wartość zamówienia o kwotę 0,8 mln EUR. Łączna kwota przedmiotu zamówienia wynosi ok. 9,9 mln EUR.

Unibep

Unihouse zawarł z vre Eikervei 126 umowę na realizację w technologii modułowej I etapu inwestycji pn. "Solfast Park" w Norwegii. Wynagrodzenie z tytułu realizacji umowy wynosi 57,6 mln NOK (ok. 25 mln PLN) netto.

Ailleron

Prawie 100 milionów na dalsze przejęcia. - Mamy nadzieję zrealizować kolejną akwizycję w pierwszym kwartale – zapowiada Rafał Styczeń, prezes i akcjonariusz Ailleronu. – Parkiet

Telekomunikacja

Prezes UOKiK wszczął postępowania wyjaśniające wobec Polkomtela oraz P4 w sprawie reklam ofert 5G. Klienci tych firm skarżą się, że nie mogą korzystać z nowej technologii, pomimo zapewnień ze strony operatorów.

Cannabis Poland (NC)

Spółka zawiązała spółkę zależną pod firmą Canna Pharm i objęła 100% jej akcji. Canna Pharm będzie prowadziła działalność m. in. w przedmiocie badań naukowych i prac rozwojowych w dziedzinie biotechnologii, produkcji i dystrybucji leków oraz pozostałych wyrobów farmaceutycznych na bazie surowca pochodzenia konopnego zawierającego zarówno CBD, jak i ponad 0,2% THC.

mPay (NC)

Spółka podpisała umowę z PKP Intercity na świadczenie usług obejmujących m.in. prowadzenie sprzedaży biletów na przejazdy pociągami PKP Intercity w aplikacji mobilnej.

- Passus (NC)** Spółka podpisała umowę z przedsiębiorstwem Skarbu Państwa na dostawę i wdrożenie, gwarancję i świadczenie asysty technicznej dla systemu monitorowania kondycji infrastruktury IT. Wynagrodzenie wynosi 1,7 mln PLN brutto. Umowa przewiduje także usługi asysty technicznej, za którą maksymalne wynagrodzenie wynosi 73,8 mln PLN brutto.
- Dook (NC)** Do porozumienia między akcjonariuszami ze stycznia'22 w przedmiocie wykupu akcji spółki dołączyło dwóch akcjonariuszy. Aktualnie obowiązująca treść porozumienia obejmuje ośmioro akcjonariuszy będących w posiadaniu 1,3 mln akcji oraz 2,1 mln głosów na WZA spółki, które stanowią 89,38% udziału w kapitale zakładowym i 93,37% udziału na WZA.
- Bioceltix (NC)** Spółka uzyskała zgodę Lokalnej Komisji Etycznej na przeprowadzenie planowanego badania na pacjentach klinicznych (psy z atopowym zapaleniem skóry) z wykorzystaniem kandydata na produkt leczniczy BCX-CM-AD stosowanego w leczeniu atopowego zapalenia skóry u psów.
- Cloud Technologies (NC)** Szacunkowa miesięczna dynamika sprzedaży danych do kluczowych klientów w segmencie Data enrichment za grudzień'21 wynosi +53% r/r
- Intermarum (NC)** Spółka podpisała z Nutaku Publishing Limited aneks do umowy, w którym Intermarum przejęło na siebie część odpowiedzialności za ostatni etap produkcji gry Shelter 69, dzięki czemu uzyskało korzystniejsze warunki podziału zysku ze sprzedaży gry. Data startu Soft Launch została ustalona na 14-16.02.22.
- RTV** Wydatki globalnych producentów sprzętu RTV na podzespoły drastycznie wzrosły. W przypadku Apple'a czy Samsunga koszty skoczyły o ponad jedną czwartą, a Lenovo – nawet o jedną trzecią. – Rzeczpospolita
- Banki** Banki zapowiadają łagodzenie wymogów w odniesieniu do małych i średnich przedsiębiorstw. I zaostrzenie w hipotekach. – Dziennik Gazeta Prawna

Źródło: Dom Maklerski BDM S.A., spółki, PAP

WYDZIAŁ ANALIZ I INFORMACJI:

Krzystian Brymora

Dyrektor Wydziału

tel. (+48) 501 238 443

e-mail: krystian.brymora@bdm.pl

[strategia, chemia, przemysł, energetyka](#)

Krzysztof Tkocz

Analityk rynku akcji

tel. (+48) 516 086 705

e-mail: krzysztof.tkocz@bdm.pl

[gry komputerowe](#)

Anna Madziar

Młodszy analityk rynku akcji

tel. (032) 208 14 35

e-mail: anna.madziar@bdm.pl

Kajetan Sroczyński

Młodszy analityk rynku akcji

tel. (032) 208 14 38

e-mail: kajetan.sroczyński@bdm.pl

WYDZIAŁ OBSŁUGI KLIENTÓW INSTYTUCJONALNYCH:

Leszek Mackiewicz

Dyrektor Wydziału

tel. (022) 62-20-848

e-mail: leszek.mackiewicz@bdm.pl

Tomasz Ilczyszyn

tel. (022) 62-20-854

e-mail: tomasz.ilczyszyn@bdm.pl

Maciej Fink-Finowicki

tel. (022) 62-20-855

e-mail: maciej.fink-finowicki@bdm.pl

Piotr Komorowski

tel. (022) 62-20-851

e-mail: piotr.komorowski@bdm.pl

Nota prawna:

Opracowanie nie jest podstawą żadnej rekomendacji kupna bądź sprzedaży w rozumieniu obowiązującego prawa i nie powinien być tak interpretowany. BDM nie ponosi odpowiedzialności za decyzje inwestycyjne podjęte na podstawie niniejszego raportu ani za szkody poniesione w wyniku tych decyzji inwestycyjnych. Materiał ma charakter czysto informacyjny, a podmioty opisywane w opracowaniu są dobrane subiektywnie przez autora.

Niniejszy raport został po raz pierwszy udostępniony klientom BDM 08.02.2022 roku, 07:30 CEST.

Raport skierowany jest do wszystkich klientów, z którymi Dom Maklerski BDM S.A. (dalej: BDM) zawarł Umowę o świadczenie usług maklerskich na podstawie Regulaminu świadczenia usług maklerskich przez Dom Maklerski BDM S.A. lub Umowę o świadczenie usług maklerskich dla klientów, których rachunek papierów wartościowych prowadzony jest przez bank depozytariusz. Niniejszy raport, przy wykorzystaniu medialnych kanałów dystrybucji, może dotrzeć również do innych podmiotów na podstawie decyzji Dyrektora Wydziału Analiz. Nie może być on jednak publikowany bądź powielany bez uprzedniej pisemnej zgody BDM, w szczególności nie może zostać przekazany lub wydany osobom w USA, Australii, Kanadzie, Japonii.

Opracowanie ma charakter informacyjny i nie stanowi reklamy ani nie stanowi oferty lub zaproszenia do subskrypcji lub zakupu instrumentów finansowych.

Inwestor powinien mieć świadomość, że każda decyzja inwestycyjna na rynku kapitałowym jest obciążona szeregiem ryzyk, które mogą finalnie skutkować poniesieniem przez niego straty finansowej. Stopa zwrotu z poszczególnych inwestycji może ulegać wahaniom w zależności od różnych czynników, na które inwestor nie będzie miał wpływu. Dlatego, klient podejmujący pojedynczą decyzję inwestycyjną powinien nie tylko sprawdzić aktualność i poprawność poszczególnych założeń dokonanych przez analityka w raporcie ale i dokonać niezależnej oceny i przeprowadzić własne analizy (bazujące także na innych scenariuszach niż przedstawione przez analityka) uwzględniając poziom akceptowalnego przez siebie ryzyka. Decydując się na aktywność na rynku kapitałowym, inwestor powinien uwzględniać, że struktura portfelową inwestycji (dywersyfikacja inwestycji poprzez posiadanie więcej niż jednego instrumentu finansowego) może redukować ryzyko ekspozycji na poszczególny instrument przynoszący negatywną stopę zwrotu w danym okresie. Jednocześnie jednak, może to prowadzić do ograniczenia dodatknej stopy zwrotu jaką inwestor mógłby osiągnąć na pojedynczym instrumencie finansowym w danym okresie czasowym. Inwestor powinien być świadomy, że struktura portfelową inwestycji i jakkolwiek strategia inwestycyjna dla rynku akcji nie gwarantuje osiągnięcia przez niego dodatknej stopy zwrotu i nie chroni go przed finalnym poniesieniem straty.

W opinii BDM, niniejsze opracowanie zostało sporządzone z zachowaniem zasad metodologicznej poprawności i obiektywizmu na podstawie ogólnodostępnych informacji, które BDM uważa za wiarygodne. Źródła informacji wykorzystane w raporcie to wszelkie dane na temat przedmiotowych instrumentów finansowych dostępne analitykowi, w tym m.in. raporty okresowe i bieżące spółki, raporty okresowe i bieżące podmiotów wykorzystanych do wyceny porównawczej, raporty branżowe, informacje prasowe, inne. BDM nie gwarantuje jednak dokładności ani kompletności opracowania, w szczególności w przypadku gdy informacje, na których oparto rekomendacje okazały się niedokładne, niewyczerpujące lub nie w pełni odzwierciedlały stan faktyczny. Przedstawione prognozy są oparte wyłącznie o analizę przeprowadzoną przez BDM bez uzgodnień ze spółkami ani z innymi podmiotami i opierają się na szeregu założeń, które w przyszłości mogą okazać się nietrafne. BDM nie udziela żadnego zapewnienia, że podane prognozy się sprawdzą.

W opinii BDM niniejszy dokument został sporządzony z zachowaniem należytej staranności i rzetelności.

Analityk (analitycy) sporządzający niniejszy dokument otrzymuje wynagrodzenie stałe a Zarząd BDM ma prawo przyznać mu wynagrodzenie dodatkowe. Dodatkowe wynagrodzenie może być pośrednio uzależnione od wyników pozostałych usług oferowanych przez BDM, w tym usługi bankowości inwestycyjnej, jednak nie jest ono bezpośrednio uzależnione od wyników finansowych pochodzących ze świadczenia innych usług, w tym bankowości inwestycyjnej, które były lub mogły być uzyskiwane przez BDM.

Inwestor powinien zakładać, że BDM świadczył, świadczy lub może złożyć ofertę świadczenia usług spółce lub innym spółkom wymienionym w niniejszym raporcie.

BDM nie ma obowiązku podejmowania jakichkolwiek działań, które miałyby spowodować, że instrumenty finansowe, będące przedmiotem wyceny zawartej w niniejszym dokumencie będą wycenione przez rynek zgodnie z ewentualną wyceną zawartą w niniejszym dokumencie.

Inwestor powinien zakładać, że pracownicy BDM lub pełnomocnicy oraz akcjonariusze, mogą posiadać długie lub krótkie pozycje w akcjach emitenta lub innych instrumentach finansowych powiązanych z akcjami emitenta, w szczególności dotyczy to sytuacji posiadania nie więcej niż 5% kapitału, i mogą dokonywać nimi transakcji również jako pełnomocnik. Każda z wyżej wymienionych osób mogła dokonać transakcji dotyczącej przedmiotowych instrumentów finansowych przed wydaniem niniejszej publikacji. Jednocześnie jednak przedmiotowe instrumenty z chwilą rozpoczęcia prac nad raportem są wpisywane na listę restrykcyjną dla pracowników Wydziału Analiz.

W opinii BDM niniejsze opracowanie zostało sporządzone z wykluczeniem jakiegokolwiek konfliktu interesów, który mógłby wpłynąć na jego treść. BDM posiada regulacje wewnętrzne, które mają na celu zapobieganie konfliktom interesów w przypadku rekomendacji lub innych opracowań Wydziału Analiz. Odbiorca raportu może zapoznać się z zasadami obowiązującymi w BDM poprzez stronę internetową BDM, w szczególności odnoszącymi się do:

- zarządzania konfliktami interesów, przyjmowania i przekazywania zachęt- informacje znajdują się pod adresem: <https://www.bdm.pl/o-nas/o-domu-maklerskim-bdm/zasady-mifid-fatca-skargi-sprawozdania-i-dokumenty-archiwalne>
- powiązań BDM z emitentami notowanymi na GPW, z tytułu wykonywania na ich rzecz przez BDM funkcji animatora w celu wspomagania płynności obrotu instrumentami finansowymi- informacje znajdują się pod adresem: <https://www.gpw.pl/animatorzy-rynk>

Nadzór nad BDM sprawuje Komisja Nadzoru Finansowego.