

Redaktor wydania: Anna Madziar/ Krystian Brymora

KOMENTARZ PORANNY

Europejskie indeksy odbijają po poniedziałkowych spadkach

We wtorek gł. indeksy odbijały spadki z początku tygodnia. Głównym tematem jest nadal dzisiejsza decyzja FED odnośnie stóp procentowych. Indeksy na GPW zamknęły się nad kreską pierwszy raz od 12 stycznia. WIG20 zakończył sesję 1,4% na plusie. sWIG80 zwyżkował o 1,2%, a mWIG o 1%. WIG wzrósł o 1,25%. Obroty na rynku wyniosły 1,33 mld PLN, z czego 1,03 mld na samym WIG20. W ujęciu sektorowym zyskało 12 indeksów, najmocniej WIG Chemia (+4,2%), WIG Górnictwo (+2,5%) i WIG Paliwa (+2,1%). Straciły jedynie WIG Games (-2,7%) oraz WIG Motoryzacja (-0,1%). Zamknięcie na europejskich indeksach też było pozytywne. Stoxx Europe 600 (+0,8%), DAX (+0,75%), CAC 40 (+0,7%) oraz FTSE (+1%) wszystkie skończyły wtorkowe notowania na plusie. Wtorek na Wall Street zakończył się spadkami, ale Dow Jones (-0,2%) podobnie jak dzień wcześniej odrobił większość strat. S&P 500 (-1,22%) od początku roku stracił ponad 7%, to najgorszy miesiąc dla indeksu od marca 2020. Nasdaq Composite (-2,3%) zniżkował w ślad za przeceną spółek technologicznych. Mimo spadków na zamknięciu dołki z poniedziałku nie zostały przez indeksy przelamane. Węgiel ICE zanotował spory (+4,6%) wzrost do ceny 168 USD/t. Złotówka w tym tygodniu nadal stratna, rano kursy wynoszą EUR/PLN 4,58, USD/PLN 4,05. Dzisiaj o 20:00 podjęta będzie długo wyczekiwana decyzja FED w sprawie stóp procentowych. Oprócz tego o 10 mamy krajowe dane o bezrobociu. Środowe notowania kontraktów na DAX zaczynają się wzrostem 0,7%.

Kajetan Sroczyński

SKRÓT INFORMACJI ZE SPÓŁEK

- **KGHM:** Sprzedaż miedzi w grudniu'21 spadła o -23% r/r, a srebra o -46% r/r. Rekordowe wydobycie miedzi w Sierra Gorda (+38% r/r) [tabela BDM];
- **Tauron:** Spółka chce wybudować farmę fotowoltaiczną o mocy 100 MW w Mysłowicach;
- **Allegro:** Spółka uruchamia komercyjnie usługę fulfillment;
- **Lotos:** Lotos osiągnął rekordową pracę przewozową na poziomie 5,6 mld ntkm w 2021 r.;
- **Asbis:** WZ uchwaliło skup do 300 tys. akcji własnych;
- **Grupa Azoty:** Grupa Azoty Polyolefins podjęła uchwałę ws. aneksu do umowy EPC dla Polimerów Police;
- **Budimex:** Oferta spółki za 215,5 mln PLN netto wybrana w przetargu na rozbudowę kompleksu wojskowego;
- **Pekabex:** Spółka chce automatyzować produkcję, objęła udziały w nowej spółce;
- **OT Logistics:** La Financiere d'Intégration Européenne objęło 1,1 mln akcji spółki;
- **STS Holding:** GIIF nałożył na STS 2,95 mln PLN kary administracyjnej;
- **APS Energia:** Spółka nie wyklucza budowy nowego zakładu produkującego urządzenia dla OZE i magazynów energii;
- **Cherypick Games (NC):** NWZ zdecydowało o emisji akcji serii E z zachowaniem prawa poboru;
- **BioMaxima (NC):** Spółka 31 stycznia przejdzie na rynek główny GPW.

WYKRES DNIA

Węgrzy już 8 raz podnoszą stopy procentowe. Tym razem o 50 p.b. (rynek zakładał +30 p.b.).

Stopy procentowe na Węgrzech (zielony) i w Polsce (czerwony) [%]



Źródło: Dom Maklerski BDM S.A., Bloomberg.

Notowania: wtorek, 25 stycznia 2022

	Wartość	Zmiana	
		1D	YTD
WIG20	2 199,6	1,3%	-3,0%
WIG30	2 668,3	1,3%	-3,5%
mWIG40	5 076,5	1,0%	-4,1%
sWIG80	19 364,3	1,2%	-3,4%
WIG	67 047,4	1,2%	-3,2%
NC Index	381,6	1,5%	-2,1%
WIG Banki	8 837,8	1,6%	2,3%
WIG Bud	3 710,1	1,4%	-1,4%
WIG Chemia	9 857,5	4,2%	0,4%
WIG Dew	2 865,1	0,0%	0,8%
WIG Energia	2 279,2	1,7%	-5,6%
WIG Games	19 746,3	-2,7%	-11,5%
WIG IT	4 439,3	1,8%	-5,7%
WIG Media	8 267,3	0,9%	-5,7%
WIG Paliwa	6 148,2	2,1%	-5,3%
WIG Spoż	3 965,6	0,7%	-11,6%
WIG Surowce	4 507,5	2,5%	-0,7%
WIG Odzież	8 546,5	1,6%	-9,8%
DAX	15 123,9	0,8%	-4,8%
FTSE100	7 371,5	1,0%	-0,2%
CAC40	6 838,0	0,7%	-4,4%
BUX	51 134,6	-0,4%	0,8%
S&P500	4 356,5	-1,2%	-8,6%
DJIA	34 297,7	-0,2%	-5,6%
Nasdaq Comp	13 539,3	-2,3%	-13,5%
Bovespa	110 203,8	2,1%	5,1%
Nikkei225	27 131,3	-1,7%	-5,8%
Shanghai Comp.	3 433,1	-2,6%	-5,7%
S&P/ASX 200	7 139,5	-0,5%	-4,1%
EUR/PLN	4,59	0,4%	0,0%
USD/PLN	4,06	0,6%	0,5%
CHF/PLN	4,41	0,1%	-0,2%
EUR/USD	1,13	-0,2%	-0,6%
USD/JPY	113,88	-0,1%	-1,0%

FW20

	Wartość	Zmiana	
		1D	YTD
Kurs otwarcia	2 180	-92	-4,05%
Kurs zamknięcia	2 211	31	1,42%
Kurs min.	2 177	12	0,55%
Kurs max.	2 223	-67	-2,93%
Wolumen obrotu	42 665	-8 560	-16,71%
Otwarte pozycje	35 235	-2 089	-5,60%

Indeksy GPW

Indeks	Open	Low	High	Close	1D	Obrót
WIG20	2 170,9	2 170,5	2 214,9	2 199,6	1,4%	1 037
WIG30	2 666,6	2 632,3	2 686,6	2 668,3	1,3%	1 160
MWIG40	4 998,4	4 998,8	5 076,5	5 076,5	1,0%	231
sWIG80	19 096,8	4 998,4	5 104,2	19 364,3	1,2%	50
WIG-PL	69 008,6	68 551,0	69 008,6	68 684,0	1,2%	1 296
WIG	66 803,3	66 235,3	67 433,8	67 047,4	1,3%	1 333

WIG20

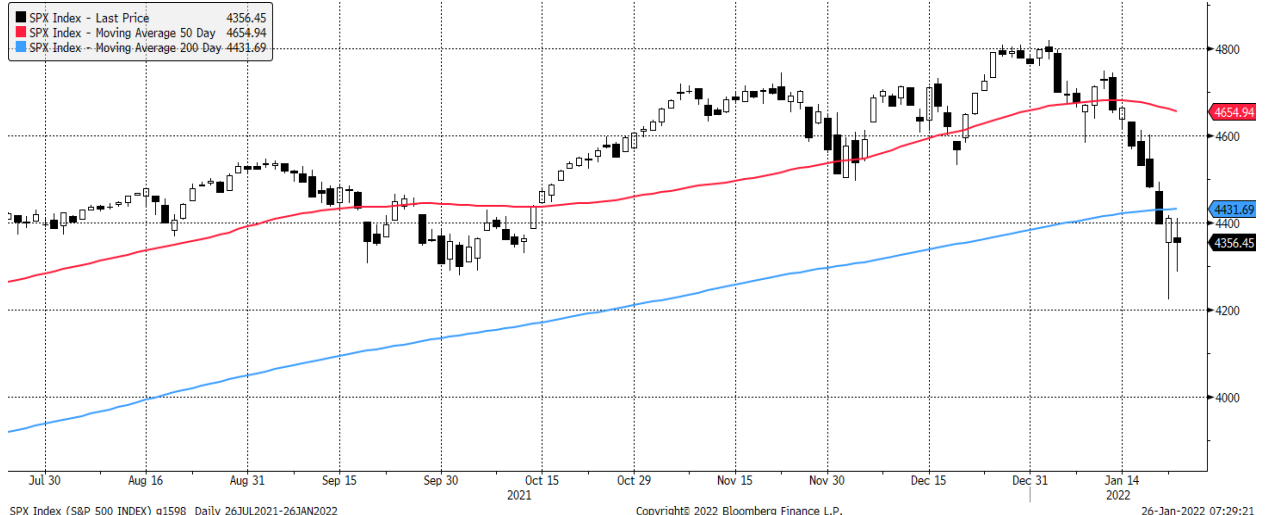
	Close	MC	1D	YTD
Allegro	37,86	38 735	3,1%	-2,6%
Asseco Poland	79,90	6 632	0,5%	-7,6%
CCC	78,48	4 306	5,1%	-25,6%
CD Projekt	172,82	17 410	-2,9%	-10,4%
Cyfrowy P.	31,64	20 235	-0,9%	-8,9%
Dino	342,00	33 530	-0,6%	-6,9%
JSW	35,45	4 162	3,1%	1,7%
KGHM	138,30	27 660	2,4%	-0,8%
Lotos	55,12	10 190	5,0%	-9,6%
LPP	16 000,00	29 639	1,0%	-7,0%
Mercator	71,34	760	1,9%	-26,5%
Orange	8,27	10 853	1,7%	-2,1%
Pekao	129,85	34 082	1,4%	6,4%
PGE	7,72	14 442	1,6%	-4,2%
PGNIG	5,30	30 648	0,1%	-15,8%
PKN Orlen	74,44	31 839	2,3%	0,1%
PKOBP	46,05	57 563	1,8%	2,5%
PZU	34,76	30 016	1,7%	-1,7%
Santander Polska	352,10	35 981	1,2%	1,0%
Tauron	2,43	4 266	2,1%	-8,3%

mWIG40										Surowce						
	Close	MC	1D	YTD		Close	MC	1D	YTD		Cena	1D	1W	MTD	YTD	1R
11 bit st.	553,00	1 309	2,0%	-0,2%	Handlowy	60,10	7 853	0,7%	1,9%	Ropa Brent [USD/bbl]	88,1	2,1%	0,6%	13,2%	13,2%	57,5%
Alior	53,50	6 985	1,5%	-2,2%	Huuuge	23,26	1 960	0,7%	-7,3%	Gaz USA HH [USD/MMBTu]	4,0	0,4%	-5,6%	8,4%	8,4%	52,3%
Amica	106,00	824	0,0%	-6,2%	ING BSK	268,00	34 867	1,1%	0,4%	Gaz EU TTF 1M [EUR/MWh]	91,8	0,1%	14,8%	19,6%	19,6%	356,7%
Amrest	25,34	5 564	-0,9%	-8,6%	Inter Cars	442,00	6 262	-0,7%	-6,6%	CO2 [EUR/t]	87,2	4,1%	5,8%	8,6%	8,6%	163,3%
Asbis	16,00	888	2,7%	-26,3%	Kernel	52,10	4 378	0,2%	-11,2%	Węgiel ARA [USD/t]	164,3	0,6%	1,4%	20,1%	20,1%	143,7%
Asseco	53,20	2 761	4,3%	3,1%	Kęty	618,00	5 964	0,0%	1,3%	Miedź LME [USD/t]	9 835,8	0,7%	1,6%	1,0%	1,0%	23,5%
Azoty	34,90	3 462	5,6%	3,3%	Kruk	328,20	6 240	-0,5%	0,4%	Aluminium LME [USD/t]	3 103,5	2,0%	2,5%	10,6%	10,6%	53,6%
Benefit	610,00	1 789	0,8%	-4,1%	Livechat	110,40	2 843	4,7%	-5,5%	Cynk LME [USD/t]	3 597,5	-0,8%	0,5%	0,2%	0,2%	34,1%
Biomed-L.	4,15	271	2,0%	-6,5%	Mabion	42,60	688	6,9%	-30,3%	Ołów LME [USD/t]	2 344,8	-1,0%	0,9%	0,3%	0,3%	15,6%
Budimex	237,00	6 051	2,6%	4,4%	mBank	439,00	18 607	3,2%	1,3%	Stal HRC [USD/t]	1 230,0	-13,7%	-13,9%	-14,3%	-14,3%	15,7%
Celon	28,60	1 459	-0,2%	-13,7%	Millennium	7,98	9 681	2,2%	-2,6%	Ruda żelaza [USD/t]	130,0	0,6%	2,6%	15,6%	15,6%	-22,9%
Ciech	41,70	2 198	3,6%	-0,7%	Neuca	731,00	3 266	3,0%	-13,0%	Węgiel koksujący [USD/t]	435,7	-1,3%	2,3%	23,9%	23,9%	191,0%
Comarch	194,50	1 582	0,5%	8,1%	Pepco	39,25	22 566	0,9%	-15,6%	Złoto [USD/oz]	1 847,8	0,3%	1,9%	1,0%	1,0%	-0,2%
Datawalk	180,00	879	-4,3%	-20,4%	Polenergia	72,50	3 295	1,7%	-1,5%	Srebro [USD/oz]	23,7	-1,0%	1,1%	1,8%	1,8%	-6,8%
Develia	3,36	1 504	-1,5%	13,1%	PKP Cargo	13,40	600	3,4%	-4,4%	Platyna [USD/oz]	1 031,6	0,0%	4,7%	6,5%	6,5%	-6,4%
Dom Dev.	111,60	2 834	0,5%	-7,0%	PlayWay	380,00	2 508	3,8%	-9,1%	Pallad [USD/oz]	2 184,5	2,0%	14,7%	14,2%	14,2%	-6,0%
Enea	7,53	3 324	-0,4%	-11,5%	Selvita	72,30	1 327	-0,6%	-11,8%	Bitcoin USD	37 649,2	2,2%	-11,2%	-18,7%	-18,7%	17,6%
Eurocash	10,40	1 447	1,2%	-4,1%	TEN	250,00	1 825	-10,7%	-28,4%	Pszenica [USD/bu]	810,8	1,3%	5,4%	5,2%	5,2%	21,9%
Famur	2,84	1 629	0,2%	-15,4%	WP.PL	132,00	3 860	1,1%	-6,4%	Kukurydza [USD/bu]	617,0	-0,6%	2,9%	4,0%	4,0%	15,9%
GPW	40,06	1 681	0,9%	-3,3%	XTB	16,49	1 936	-0,6%	-1,7%	Cukier ICE [USD/lb]	18,8	-0,2%	0,6%	-0,5%	-0,5%	26,8%

WIG20



S&P500



Wydział Analiz i Informacji Dom Maklerski BDM S.A.

ul. 3-go Maja 23, 40-096 Katowice, Tel.: 032 208 14 35, analizy@bdm.com.pl

Opracowanie ma charakter czysto informacyjny i zostało opracowane na podstawie informacji uznanych przez autorów za wiarygodne. Zawarte w nim komentarze są subiektywnymi poglądami autorów. Opracowanie i zawarte w nim komentarze nie są podstawą żadnej rekomendacji kupna bądź sprzedaży w rozumieniu obowiązującego prawa i nie powinny być tak interpretowane. Publikowanie w prasie lub w Internecie całości lub części opracowania wymaga zgody sporządzających raport.

INFORMACJE ZE SPÓLEK

KGHM

Spółka opublikowała raport produkcyjny za grudzień 2021.

Wybrane dane produkcyjne

Dane produkcyjne	gru.20	sty.21	lut.21	mar.21	kwi.21	maj.21	cze.21	lip.21	sie.21	wrz.21	paź.21	lis.21	gru.21	2020	2021
Grupa KGHM															
Produkcja															
Miedź płatna kT	64,5	61,7	58,0	65,8	64,7	65,3	65,0	64,9	64,6	63,7	61,7	60,5	57,6	709,0	753,5
w tym KGHM SA	51,1	50,1	45,8	50,5	48,4	50,0	48,4	49,7	49,9	47,3	48,9	46,6	42,0	560,4	577,6
Srebro płatne t	125,6	115,5	99,2	89,6	121,5	129,7	117,6	115,7	109,5	106,3	95,7	131,8	131,0	1 350,5	1 363,1
TPM ktroz	14,4	10,8	11,8	13,0	14,7	12,9	15,6	13,3	14,6	17,8	11,0	13,1	15,0	194,1	163,6
Molibden Mlb	0,9	0,6	0,4	0,9	0,9	0,9	0,8	0,3	1,0	1,2	0,3	0,5	0,4	9,4	8,2
Sprzedaż															
Miedź kT	75,8	46,2	62,9	66,6	61,2	62,3	65,7	57,7	56,1	66,2	58,0	68,7	58,4	715,3	730,0
Srebro t	161,1	82,2	82,5	121,8	104,2	122,3	121,5	121,7	105,6	113,1	106,2	114,5	86,7	1 404,9	1 282,3
TPM ktroz	17,9	12,3	6,9	18,1	14,5	12,1	10,9	9,2	17,5	13,5	8,3	19,0	10,7	203,4	153,0
Molibden Mlb	1,1	0,6	0,7	1,1	0,6	0,5	0,7	0,1	0,8	0,7	0,8	0,6	0,7	9,8	7,9
zmiana r/r															
Produkcja															
Miedź płatna kT	8,8%	5,7%	4,9%	8,9%	14,5%	8,8%	8,2%	12,9%	11,6%	16,0%	1,0%	-3,0%	-10,7%		6,3%
w tym KGHM SA	8,7%	3,9%	2,9%	4,6%	5,4%	4,2%	5,4%	11,2%	11,6%	13,2%	0,0%	-3,7%	-17,8%		3,1%
Srebro płatne t	-2,9%	39,2%	-20,8%	-29,3%	-3,0%	1,6%	-1,8%	6,5%	87,5%	-12,1%	-23,6%	26,5%	4,3%		0,9%
TPM ktroz	-37,4%	-30,8%	-25,3%	-35,6%	-13,5%	-19,9%	2,0%	-11,9%	5,8%	9,9%	-33,7%	-27,2%	4,2%		-15,7%
Molibden Mlb	-30,8%	-25,0%	-50,0%	350,0%	28,6%	-47,1%	-33,3%	-62,5%	66,7%	140,0%	-50,0%	-16,7%	-55,6%		-12,8%
Sprzedaż															
Miedź kT	22,5%	-1,3%	3,3%	16,0%	9,9%	0,8%	-2,5%	5,9%	-3,3%	24,2%	1,6%	3,2%	-23,0%		2,1%
Srebro t	31,3%	-2,4%	-20,9%	-25,4%	-17,2%	-1,2%	-1,9%	15,7%	62,0%	-5,2%	-14,0%	8,7%	-46,2%		-8,7%
TPM ktroz	-30,9%	41,4%	-72,3%	-28,5%	-11,6%	9,0%	-48,1%	10,8%	-26,5%	45,2%	-56,3%	7,3%	-40,2%		-24,8%
Molibden Mlb	37,5%	-33,3%	-53,3%	175,0%	-33,3%	-16,7%	16,7%	-90,0%	33,3%	0,0%	0,0%	-14,3%	-36,4%		-19,4%

Źródło: BDM, spółka

Tauron

Spółka chce wybudować w Mysłowicach farmę fotowoltaiczną o docelowej mocy 100 MW. W pierwszym etapie do eksploatacji ma zostać oddanych ok. 37 MW, a w drugim ok. 60 MW. Na realizację pierwszego etapu Tauron otrzyma 82,5 mln PLN dofinansowania z NFOŚiGW.

Allegro

Spółka uruchamia komercyjnie usługę fulfillment, która polega na przechowywaniu towarów oraz pakowaniu i nadawaniu przesyłek, a także obsłudze zwrotów. We wrześniu 2021 roku Allegro rozpoczęło pilotaż fulfillmentu dla około 30 firm.

Lotos

Lotos Kolej - spółka zależna Grupy Lotos - osiągnął pracę przewozową na rekordowym poziomie niemal 5,6 mld tonokilometrów (ntkm) w 2021 roku, tj. o 2,3% więcej niż w dotychczas rekordowym roku 2019.

Orlen

Petrochemiczne inwestycje Orlenu mają opóźnienia. Koncern w ramach programu rozwoju petrochemii na razie zrealizował tylko jedną z czterech inwestycji. Jedna jest na etapie pozyskiwania pozwolenia na budowę, a o rozpoczęciu dwóch jeszcze ostatecznie nie zdecydowano. – Parkiet

Asseco Poland

Rozsady legislacyjne są szansą, ale też wyzwaniem dla sektora IT. - Dostajemy od instytucji państwowych wiele zapytań o realizację różnego rodzaju projektów i otwarcie mówimy, czego nie jesteśmy w stanie się podjąć bez zmiany terminów bieżących zobowiązań – mówi Sławomir Szmytkowski, wiceprezes Asseco Poland. – Parkiet

Asbis

Walne zgromadzenie spółki podjęło uchwałę dot. skupu do 300.000 akcji własnych. Spółka przeznaczy na ten cel do 1 mln USD.

Grupa Azoty

Zarząd Grupy Azoty Polyolefins podjął uchwałę w sprawie warunkowego zawarcia aneksu do umowy na realizację projektu Polimery Police. Aneks przewiduje m.in. zwiększenie wynagrodzenia wykonawcy, Hyundai Engineering, o kwotę 72,48 mln EUR i wydłużenie harmonogramu realizacji projektu o 6 miesięcy.

Budimex

Oferta spółki za 215,5 mln PLN netto została wybrana jako najkorzystniejsza w przetargu na wykonanie robót budowlano-montażowych w ramach rozbudowy kompleksu wojskowego w Siedlcach.

Oponeo.pl

Szacowana sprzedaż w spółce zależnej Rotopino w 2021 wyniosła 126,7 mln PLN (+43% r/r).

Pekabex

Pekabex chce podejmować działania zmierzające do automatyzacji produkcji w grupie. Objął 50% udziałów w nowej spółce, którą powołał we współpracy z firmą Rebuild. Spółka będzie zajmować się projektowaniem i produkcją maszyn na potrzeby produkcji elementów prefabrykowanych z betonu oraz budownictwa z wykorzystaniem takich elementów.

OncoArendi Therapeutics

Spółka wydała 8.429 akcji serii E o wartości nominalnej 0,01 PLN w ramach warunkowego podwyższenia kapitału.

KPPD	Przychody ze sprzedaży w 4Q'21 wyniosły 114 mln PLN (+41% r/r).
Interma Trade w likwidacji	Spółka w 2021 odnotowała -49,6 mln PLN EBIT oraz 79,8 mln PLN straty netto.
OT Logistics	La Financire d'Intégration Européenne z Luksemburga objęło 1,1 mln akcji nowej emisji serii E OT Logistics za łączną 11 mln PLN. Opłacenie akcji nastąpiło w drodze umownego potrącenia wierzytelności przysługujących La Financire d'Intégration Européenne wobec OT Logistics z tytułu udzielonych pożyczek.
STS Holding	Generalny Inspektor Informacji Finansowej nałożył na STS, spółkę zależną STS Holding, karę administracyjną w wysokości 2,95 mln PLN w związku z naruszeniem określonych przepisów ustawy o przeciwdziałaniu praniu pieniędzy oraz finansowaniu terroryzmu. Spółka zamierza się odwoływać.
APS Energia	Zarząd spółki nie wyklucza budowy nowego zakładu produkującego urządzenia dla magazynów energii oraz OZE. Decyzja poniedziałkowego NWZ dotycząca upoważnienia zarządu do podwyższenia kapitału w ramach kapitału docelowego ma związek z realizacją nowej strategii i potrzebą ewentualnego pozyskania środków na inwestycje.
Cavatina Holding	Spółka wydała 527.836 akcji o wartości nominalnej 13 PLN w ramach warunkowego podwyższenia kapitału zakładowego.
Simple	Spółka zawarła z Polską Agencją Żeglugi Powietrznej umowę na realizację projektu informatycznego. Maksymalna wysokość wynagrodzenia wynosi ok. 17,8 mln PLN brutto.
MedApp (NC)	Spółka zawarła umowę na wykonanie systemu "Radiology Information System (RIS)" ze spółką Helimed Diagnostic Imaging. Wynagrodzenie z tytułu wykonania systemu, jego integracji i wdrożenia wynosi 1,8 mln PLN netto. Ponadto spółka będzie świadczyć usługi utrzymania systemu przez okres co najmniej 36 miesięcy, w związku z czym otrzyma wynagrodzenie nie niższe niż 1,2 mln PLN netto. Dodatkowo strony zawarły umowę licencyjną na oprogramowanie CarnaLife System, której wartość wynosi 0,7 mln PLN.
GKS GieKSa Katowice (NC)	Spółka zawarła z Miastem Katowice umowę, na podstawie której miasto przekaże spółce dotację w wysokości 17,5 mln PLN na wsparcie realizacji zadania „Organizacja uprawiania sportu w 2022 roku”.
Cherrypick Games (NC)	Akcjonariusze spółki zdecydowali o podwyższeniu kapitału zakładowego spółki w drodze emisji do 339.825 akcji serii E, z zachowaniem prawa poboru dotychczasowych akcjonariuszy.
BioMaxima (NC)	Notowana dotychczas na NewConnect spółka przejdzie 31 stycznia 2022 r. na rynek główny GPW.
Geotrans (NC)	Spółka zawarła umowę z podmiotem z branży wodociągowo-kanalizacyjnej na realizację usługi odbioru, transportu i zagospodarowania odpadów poprocesowych w postaci ustabilizowanych osadów ściekowych. Szacowana wartość wynagrodzenia wynosi 0,7 mln PLN. Umowa realizowana będzie do 31 października 2023 r.
AQT Water (NC)	Spółka zawarła umowę na budowę hali wraz z zapleczem socjalnym i infrastrukturą techniczną. Wynagrodzenie wynosi 2 mln PLN netto. Spółka zamierza zrealizować budowę przy pomocy podwykonawców.
genXone (NC)	Spółka zawarła list intencyjny z gMendel ApS, który stanowi deklarację chęci współpracy w zakresie unowocześnienia diagnostyki zaburzeń genetycznych. Kooperacja ma na celu zwiększenie dostępności takich badań i możliwie wczesnej diagnostyki.
Nieruchomości	Apetyt deweloperów na obligacje może być w tym roku mniejszy. W nowej rzeczywistości budowniczowie mieszkań będą ostrożniej planować ruchy, co przełoży się na niższe zapotrzebowanie na kapitał. Nie ma się co spodziewać załamania rynku pierwotnego ani spadku cen. – Parkiet
Transport	Drożyzna dobija kolej w Polsce. Transport drogowy dostał podatkowe bonusy, a kolejowy ciągle drożeje. Klienci szykują się do przerzucenia ładunków z torów na drogi. – Puls Biznesu
Złoto	Surowce na tapecie inwestorów – złoto znów w centrum uwagi. Podwyższona zmienność na rynkach akcji, którą obserwujemy na początku tego roku, może skłonić część inwestorów do bardziej spokojnych aktywów, czyli m.in. złota. Warunki dla kruszcza nadal wydają się sprzyjające – twierdzą zarządzający. - Parkiet

Źródło: Dom Maklerski BDM S.A., spółki, PAP



WYDZIAŁ ANALIZ I INFORMACJI:

Krzystian Brymora

Dyrektor Wydziału

tel. (+48) 501 238 443

e-mail: krystian.brymora@bdm.pl

[strategia, chemia, przemysł, energetyka](#)

Krzysztof Tkocz

Analityk rynku akcji

tel. (+48) 516 086 705

e-mail: krzysztof.tkocz@bdm.pl

[gry komputerowe](#)

Anna Madziar

Młodszy analityk rynku akcji

tel. (032) 208 14 35

e-mail: anna.madziar@bdm.pl

Kajetan Sroczyński

Młodszy analityk rynku akcji

tel. (032) 208 14 38

e-mail: kajetan.sroczyński@bdm.pl

WYDZIAŁ OBSŁUGI KLIENTÓW INSTYTUCJONALNYCH:

Leszek Mackiewicz

Dyrektor Wydziału

tel. (022) 62-20-848

e-mail: leszek.mackiewicz@bdm.pl

Tomasz Ilczyszyn

tel. (022) 62-20-854

e-mail: tomasz.ilczyszyn@bdm.pl

Maciej Fink-Finowicki

tel. (022) 62-20-855

e-mail: maciej.fink-finowicki@bdm.pl

Piotr Komorowski

tel. (022) 62-20-851

e-mail: piotr.komorowski@bdm.pl

Nota prawna:

Opracowanie nie jest podstawą żadnej rekomendacji kupna bądź sprzedaży w rozumieniu obowiązującego prawa i nie powinien być tak interpretowany. BDM nie ponosi odpowiedzialności za decyzje inwestycyjne podjęte na podstawie niniejszego raportu ani za szkody poniesione w wyniku tych decyzji inwestycyjnych. Materiał ma charakter czysto informacyjny, a podmioty opisane w opracowaniu są dobrane subiektywnie przez autora.

Niniejszy raport został po raz pierwszy udostępniony klientom BDM 26.01.2022 roku, 07:45 CEST.

Raport skierowany jest do wszystkich klientów, z którymi Dom Maklerski BDM S.A. (dalej: BDM) zawarł Umowę o świadczenie usług maklerskich na podstawie Regulaminu świadczenia usług maklerskich przez Dom Maklerski BDM S.A. lub Umowę o świadczenie usług maklerskich dla klientów, których rachunek papierów wartościowych prowadzony jest przez bank depozytariusz. Niniejszy raport, przy wykorzystaniu medialnych kanałów dystrybucji, może dotrzeć również do innych podmiotów na podstawie decyzji Dyrektora Wydziału Analiz. Nie może być on jednak publikowany bądź powielany bez uprzedniej pisemnej zgody BDM, w szczególności nie może zostać przekazany lub wydany osobom w USA, Australii, Kanadzie, Japonii.

Opracowanie ma charakter informacyjny i nie stanowi reklamy ani nie stanowi oferty lub zaproszenia do subskrypcji lub zakupu instrumentów finansowych.

Inwestor powinien mieć świadomość, że każda decyzja inwestycyjna na rynku kapitałowym jest obciążona szeregiem ryzyk, które mogą finalnie skutkować poniesieniem przez niego straty finansowej. Stopa zwrotu z poszczególnych inwestycji może ulegać wahaniom w zależności od różnych czynników, na które inwestor nie będzie miał wpływu. Dlatego, klient podejmujący pojedynczą decyzję inwestycyjną powinien nie tylko sprawdzić aktualność i poprawność poszczególnych założeń dokonanych przez analityka w raporcie ale i dokonać niezależnej oceny i przeprowadzić własne analizy (bazujące także na innych scenariuszach niż przedstawione przez analityka) uwzględniając poziom akceptowalnego przez siebie ryzyka. Decydując się na aktywność na rynku kapitałowym, inwestor powinien uwzględniać, że struktura portfela inwestycji (dywersyfikacja inwestycji poprzez posiadanie więcej niż jednego instrumentu finansowego) może redukować ryzyko ekspozycji na poszczególny instrument przynoszący negatywną stopę zwrotu w danym okresie. Jednocześnie jednak, może to prowadzić do ograniczenia dodatknej stopy zwrotu jaką inwestor mógłby osiągnąć na pojedynczym instrumencie finansowym w danym okresie czasowym. Inwestor powinien być świadomy, że struktura portfela inwestycji i jakkolwiek strategia inwestycyjna dla rynku akcji nie gwarantuje osiągnięcia przez niego dodatknej stopy zwrotu i nie chroni go przed finalnym poniesieniem straty.

W opinii BDM, niniejsze opracowanie zostało sporządzone z zachowaniem zasad metodologicznej poprawności i obiektywizmu na podstawie ogólnodostępnych informacji, które BDM uważa za wiarygodne. Źródła informacji wykorzystane w raporcie to wszelkie dane na temat przedmiotowych instrumentów finansowych dostępne analitykowi, w tym m.in. raporty okresowe i bieżące spółki, raporty okresowe i bieżące podmiotów wykorzystanych do wyceny porównawczej, raporty branżowe, informacje prasowe, inne. BDM nie gwarantuje jednak dokładności ani kompletności opracowania, w szczególności w przypadku gdy informacje, na których oparto rekomendacje okazały się niedokładne, niewyczerpujące lub nie w pełni odzwierciedlały stan faktyczny. Przedstawione prognozy są oparte wyłącznie o analizę przeprowadzoną przez BDM bez uzgodnień ze spółkami ani z innymi podmiotami i opierają się na szeregu założeń, które w przyszłości mogą okazać się nietrafne. BDM nie udziela żadnego zapewnienia, że podane prognozy się sprawdzą.

W opinii BDM niniejszy dokument został sporządzony z zachowaniem należytej staranności i rzetelności.

Analityk (analitycy) sporządzający niniejszy dokument otrzymuje wynagrodzenie stałe a Zarząd BDM ma prawo przyznać mu wynagrodzenie dodatkowe. Dodatkowe wynagrodzenie może być pośrednio uzależnione od wyników pozostałych usług oferowanych przez BDM, w tym usługi bankowości inwestycyjnej, jednak nie jest ono bezpośrednio uzależnione od wyników finansowych pochodzących ze świadczenia innych usług, w tym bankowości inwestycyjnej, które były lub mogły być uzyskiwane przez BDM.

Inwestor powinien zakładać, że BDM świadczył, świadczy lub może złożyć ofertę świadczenia usług spółce lub innym spółkom wymienionym w niniejszym raporcie.

BDM nie ma obowiązku podejmowania jakichkolwiek działań, które miałyby spowodować, że instrumenty finansowe, będące przedmiotem wyceny zawartej w niniejszym dokumencie będą wycenione przez rynek zgodnie z ewentualną wyceną zawartą w niniejszym dokumencie.

Inwestor powinien zakładać, że pracownicy BDM lub pełnomocnicy oraz akcjonariusze, mogą posiadać długie lub krótkie pozycje w akcjach emitenta lub innych instrumentach finansowych powiązanych z akcjami emitenta, w szczególności dotyczy to sytuacji posiadania nie więcej niż 5% kapitału, i mogą dokonywać nimi transakcji również jako pełnomocnik. Każda z wyżej wymienionych osób mogła dokonać transakcji dotyczącej przedmiotowych instrumentów finansowych przed wydaniem niniejszej publikacji. Jednocześnie jednak przedmiotowe instrumenty z chwilą rozpoczęcia prac nad raportem są wpisywane na listę restrykcyjną dla pracowników Wydziału Analiz.

W opinii BDM niniejsze opracowanie zostało sporządzone z wykluczeniem jakiegokolwiek konfliktu interesów, który mógłby wpłynąć na jego treść. BDM posiada regulacje wewnętrzne, które mają na celu zapobieganie konfliktom interesów w przypadku rekomendacji lub innych opracowań Wydziału Analiz. Odbiorca raportu może zapoznać się z zasadami obowiązującymi w BDM poprzez stronę internetową BDM, w szczególności odnoszącymi się do:

- zarządzania konfliktami interesów, przyjmowania i przekazywania zachęt- informacje znajdują się pod adresem: <https://www.bdm.pl/o-nas/o-domu-maklerskim-bdm/zasady-mifid-fatca-skargi-sprawozdania-i-dokumenty-archiwalne>
- powiązań BDM z emitentami notowanymi na GPW, z tytułu wykonywania na ich rzecz przez BDM funkcji animatora w celu wspomagania płynności obrotu instrumentami finansowymi- informacje znajdują się pod adresem: <https://www.gpw.pl/animatorzy-rynk>

Nadzór nad BDM sprawuje Komisja Nadzoru Finansowego.