

Redaktor wydania: Krzysztof Tkocz/ Krystian Brymora

KOMENTARZ PORANNY

Na NYSE najgorszy początek roku od 2016, w kraju wzrosty

Za nami pierwszy tydzień nowego roku, w którym WIG20 kontynuował serię 10-ciu wzrostowych sesji z rzędu. Od początku roku zyskał +2% przy przewadze małych spółek (sWIG80 +2,6%, NCI +9,5%). Zgoda odmienne nastroje panowały na rynkach zagranicznych. Notowania MSCI EM/DAX zakończyły pierwsze dni 2022 roku tylko lekkimi plusami, a S&P500 stracił -2,1%, co jest najgorszym otwarciem roku od 6 lat. Jeszcze mocniej dostało się spółkom technologicznym. NASDAQ stracił -5% czyli najwięcej od lutego 2021. Powodów wyprzedaży dostarczył śródowny protokół z ostatniego posiedzenia Fed (z 15 grudnia), wg którego bank centralny jest gotowy podnieść stopy sztybciej (nawet w marcu) i wyżej niż wcześniej oczekiwano. Jeszcze nigdy Fed jednocześnie nie zmniejszał tempa skupu aktywów i podnosił stopy procentowe. Dodatkowo w piątek mieliśmy słabe dane z amerykańskiego rynku pracy, gdzie zatrudnienie w sektorze pozarolniczym wzrosło o zaledwie 199 tys. os., czyli słabiej niż w listopadzie. W kraju z kolei inflacja CPI w kraju za grudzień wzrosła do 8,6% śrubując kolejne rekordy, a rentowność 10-latek przekroczyła w piątek nawet 4%. Na środowej konferencji prezes Głapiński zapowiedział kolejny ruch stóp procentowych o 50 p.b. do 2,75%. Część ekonomistów jednak spodziewa się dalszych podwyżek stóp procentowych nawet w rejonie 4%. Również w strefie euro ceny wzrosły w grudniu o 5% r/r, co zwiększyło presję na EBC, by dołączył do rosnącego grona banków centralnych zacieśniających warunki monetarne. Euro umocniło się w stosunku do słabszego dolara. Inflacja to także przyczyna rozpoczętych 2 stycznia masowych protestów w Kazachstanie, które nasiliły się w ostatnim tygodniu. Kazachstan to lider w produkcji uranu (>40% światowego wydobycia), gdzie w obliczu kryzysu energetycznego technologia jądrowa zyskuje na znaczeniu. Kurs akcji największego producenta Kazatomprom stracił ponad -15%, a sytuacja przyczyniła się również do dalszego, -10% spadku Bitcoina. Od szczytu w listopadzie notowania największej kryptowaluty straciły blisko -40%. Kazachstan to również 2% światowej produkcji ropy. Dziś nastroje o poranku są lekko pozytywne po przeważających wzrostach w Azji.

Krystian Brymora

SKRÓT INFORMACJI ZE SPÓŁEK

- **PKN Orlen/Lotos:** Saudi Aramco ma kupić 30% rafinerii Lotos, a MOL 80% stacji- Radio Zet; Orlen dementuje
- **Wojas:** Spółka miała w grudniu 34,6 mln PLN przychodów, więcej r/r o 45,7%;
- **Votum:** Votum uzyskała w 2021 roku 1,1 tys. wyroków i wytoczyła ponad 11 tys. pozwów ws. kredytów CHF;
- **Creepy Jar:** Fundusze Quercus TFI mają ponad 5% głosów na WZ Creepy Jar;
- **Branża IT:** Rozpędzone IT wchodzi w zakręt. - Rzeczpospolita;
- **Branża meblarska:** Meble wspinają się po 100 mld PLN. – Puls Biznesu;
- **Movie Games (NC), Road Studio:** Road Studio zadebiutuje na NewConnect 12 stycznia.
- **Gaming:** Podsumowanie tygodnia [tabela BDM].

Notowania: piątek, 7 stycznia 2022

	Wartość	Zmiana	
		1D	YTD
WIG20	2 311,9	0,0%	2,0%
WIG30	2 825,0	0,2%	2,2%
mWIG40	5 434,9	0,5%	2,7%
sWIG80	20 570,0	-0,2%	2,6%
WIG	70 851,0	0,1%	2,2%
NC Index	426,9	1,0%	9,5%
WIG Banki	8 973,4	1,5%	3,9%
WIG Bud	3 902,5	-1,1%	3,7%
WIG Chemia	9 874,1	-1,9%	0,5%
WIG Dew	2 874,1	0,2%	1,2%
WIG Energia	2 419,7	-0,5%	0,2%
WIG Games	22 838,4	-0,7%	2,4%
WIG IT	4 689,9	-1,9%	-0,3%
WIG Media	8 879,8	-0,2%	1,3%
WIG Paliwa	6 836,6	0,8%	5,3%
WIG Spoż	4 510,1	1,1%	0,6%
WIG Surowce	4 648,6	-2,2%	2,4%
WIG Odzież	9 898,4	2,6%	4,4%
DAX	15 947,7	-0,6%	0,4%
FTSE100	7 485,3	0,5%	1,4%
CAC40	7 219,5	-0,4%	0,9%
BUX	51 956,7	0,6%	2,4%
S&P500	4 677,0	-0,4%	-1,9%
DJIA	36 231,7	0,0%	-0,3%
Nasdaq Comp	14 935,9	-1,0%	-4,5%
Bovespa	102 719,5	1,1%	-2,0%
Nikkei225	28 487,9	-2,9%	-1,1%
Shanghai Comp.	3 586,1	-0,3%	-1,5%
S&P/ASX 200	7 358,3	-2,7%	-1,2%
EUR/PLN	4,56	-0,4%	-0,7%
USD/PLN	4,03	-0,3%	-0,1%
CHF/PLN	4,38	-0,7%	-1,1%
EUR/USD	1,13	-0,2%	-0,6%
USD/JPY	115,83	-0,2%	0,7%

FW20

	Wartość	Zmiana	
Kurs otwarcia	2 305	5	0,22%
Kurs zamknięcia	2 311	-6	-0,26%
Kurs min.	2 283	-11	-0,48%
Kurs max.	2 319	2	0,09%
Wolumen obrotu	27 561	11 440	70,96%
Otwarte pozycje	32 722	-4 065	-11,05%

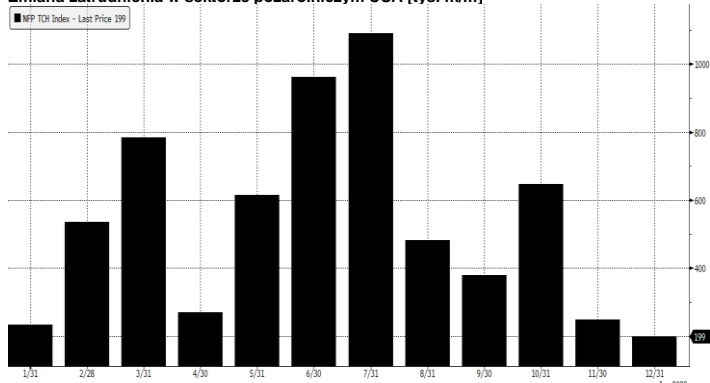
Indeksy GPW

Indeks	Open	Low	High	Close	1D	Obrót
WIG20	2 309,6	2 278,6	2 314,2	2 311,9	0,0%	1 264
WIG30	2 797,3	2 781,6	2 826,9	2 825,0	0,2%	1 330
MWIG40	5 409,0	20 536,6	20 633,1	5 434,9	0,5%	124
sWIG80	20 624,8	5 373,2	5 439,0	20 570,0	-0,2%	32
WIG-PL	72 051,6	72 051,6	72 431,7	72 431,7	0,1%	1 415
WIG	70 348,4	69 990,4	70 863,5	70 851,0	0,1%	1 447

WYKRES DNIA

Piątkowe dane z amerykańskiego rynku pracy rozczarowały. W grudniu przybyło tylko 199 tys. miejsc pracy wobec oczekiwań +400 tys. Na osłode, listopadowe dane skorygowano w górę z +210 tys. do +249 tys..

Zmiana zatrudnienia w sektorze pozarolniczym USA [tys. m/m]



Copyright © 2022 Bloomberg Finance L.P. 09-Jan-2022 02:05:45
Źródło: Dom Maklerski BDM S.A., Bloomberg.

WIG20

	Close	MC	1D	YTD
Allegro	39,37	40 280	4,2%	1,3%
Asseco Poland	82,80	6 872	-3,2%	-4,2%
CCC	101,50	5 569	-0,1%	-3,8%
CD Projekt	198,64	20 011	-2,6%	3,0%
Cyfrowy P.	33,34	21 322	-2,5%	-4,0%
Dino	347,00	34 020	-2,8%	-5,5%
JSW	38,34	4 502	4,9%	10,0%
KGHM	141,55	28 310	-3,0%	1,5%
Lotos	65,96	12 194	2,6%	8,1%
LPP	18 300,00	33 899	3,3%	6,4%
Mercator	102,10	1 087	-0,7%	5,3%
Orange	8,49	11 142	-1,7%	0,5%
Pekao	123,80	32 494	0,9%	1,5%
PGE	8,10	15 141	-0,2%	0,4%
PGNIG	6,26	36 172	-0,5%	-0,6%
PKN Orlen	79,86	34 157	1,1%	7,4%
PKOBP	46,54	58 175	0,9%	3,6%
PZU	35,60	30 741	-1,8%	0,7%
Santander Polska	365,60	37 360	2,2%	4,9%
Tauron	2,60	4 548	-1,0%	-2,2%

mWIG40									
	Close	MC	1D	YTD		Close	MC	1D	YTD
11 bit st.	560,00	1 325	0,3%	1,1%	Handlowy	64,00	8 362	1,7%	8,5%
Alior	56,90	7 429	-0,3%	4,0%	Huuuge	25,35	2 136	1,4%	1,0%
Amica	115,20	896	-0,7%	1,9%	ING BSK	274,50	35 712	1,1%	2,8%
Amrest	28,80	6 323	2,1%	3,9%	Inter Cars	470,00	6 659	0,2%	-0,6%
Asbis	21,15	1 174	2,2%	-2,5%	Kernel	58,90	4 949	1,0%	0,3%
Asseco	53,60	2 782	-1,8%	3,9%	Kęty	643,00	6 205	0,2%	5,4%
Azoty	34,00	3 373	-1,4%	0,6%	Kruk	327,80	6 232	-3,0%	0,2%
Benefit	645,00	1 892	0,2%	1,4%	Livechat	118,00	3 039	-0,5%	1,0%
Biomed-L.	4,30	281	-0,5%	-3,2%	Mabion	58,10	939	-3,0%	-4,9%
Budimex	241,50	6 166	-2,4%	6,4%	mBank	484,00	20 514	9,0%	11,7%
Celon	31,70	1 617	-1,2%	-4,4%	Millennium	8,67	10 512	1,3%	5,7%
Ciech	41,60	2 192	-3,6%	-1,0%	Neuca	840,00	3 723	0,0%	0,0%
Comarch	205,00	1 667	0,0%	13,9%	Pepco	45,50	26 163	-0,5%	-2,2%
Datawalk	202,50	989	-3,6%	-10,4%	Polenergia	75,10	3 413	-0,3%	2,0%
Develia	3,00	1 343	0,2%	1,0%	PKP Cargo	14,36	643	0,4%	2,4%
Dom Dev.	119,80	3 043	0,2%	-0,2%	PlayWay	444,40	2 933	1,0%	6,3%
Enea	8,45	3 730	-0,7%	-0,7%	Selvita	82,80	1 520	2,0%	1,0%
Eurocash	11,28	1 570	0,4%	4,1%	TEN	361,80	2 642	0,8%	3,7%
Famur	3,31	1 902	1,8%	-1,2%	WP.PL	140,00	4 094	-0,8%	-0,7%
GPW	41,70	1 750	-1,0%	0,7%	XTB	17,33	2 034	4,3%	3,3%

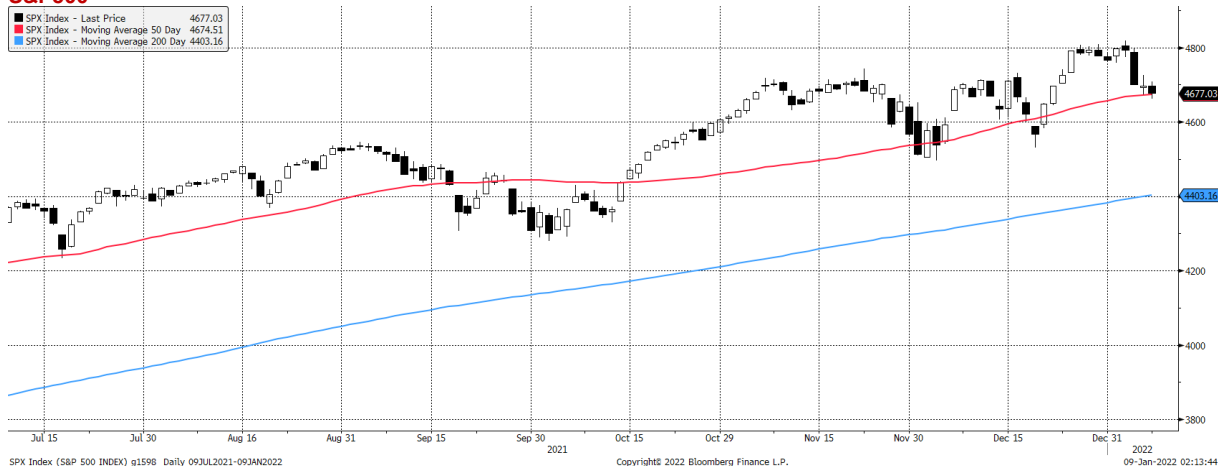
Surowce						
	Cena	1D	1W	MTD	YTD	1R
Ropa Brent [USD/bbl]	81,8	1,2%	5,1%	5,1%	5,1%	50,3%
Gaz USA HH [USD/MMBTu]	3,9	0,9%	5,0%	5,0%	5,0%	43,5%
Gaz EU TTF 1M [EUR/MWh]	88,2	-3,5%	14,9%	14,9%	14,9%	357,7%
CO2 [EUR/t]	85,1	-2,5%	6,1%	6,1%	6,1%	145,5%
Węgiel ARA [USD/t]	138,5	0,8%	1,3%	1,3%	1,3%	108,0%
Miedź LME [USD/t]	9 692,0	-0,2%	-0,5%	-0,5%	-0,5%	18,7%
Aluminium LME [USD/t]	2 904,3	-0,3%	3,5%	3,5%	3,5%	43,2%
Cynk LME [USD/t]	3 560,6	-1,8%	-0,8%	-0,8%	-0,8%	24,3%
Ołów LME [USD/t]	2 292,8	-0,7%	-1,9%	-1,9%	-1,9%	13,8%
Stal HRC [USD/t]	1 415,0	-0,8%	-1,4%	-1,4%	-1,4%	32,7%
Ruda żelaza [USD/t]	126,4	1,8%	12,4%	12,4%	12,4%	-25,6%
Węgiel koksujący [USD/t]	389,5	8,1%	10,8%	10,8%	10,8%	228,1%
Złoto [USD/oz]	1 796,6	-0,8%	-1,8%	-1,8%	-1,8%	-6,1%
Srebro [USD/oz]	22,4	-1,9%	-4,0%	-4,0%	-4,0%	-17,6%
Platyna [USD/oz]	962,2	-2,5%	-0,7%	-0,7%	-0,7%	-14,1%
Pallad [USD/oz]	1 921,6	1,0%	0,5%	0,5%	0,5%	-21,0%
Bitcoin USD	41 843,8	-4,0%	-9,7%	-9,7%	-9,7%	2,4%
Pszenica [USD/bu]	758,5	-0,3%	-1,6%	-1,6%	-1,6%	18,1%
Kukurydza [USD/bu]	606,8	0,7%	2,3%	2,3%	2,3%	22,8%
Cukier ICE [USD/lb]	18,1	-1,6%	-4,4%	-4,4%	-4,4%	25,2%

WIG20



Źródło: Bloomberg, Dom Maklerski BDM S.A.

S&P500



Źródło: Bloomberg, Dom Maklerski BDM S.A.

Wydział Analiz i Informacji Dom Maklerski BDM S.A.

ul. 3-go Maja 23, 40-096 Katowice, Tel.: 032 208 14 35, analizy@bdm.com.pl

Opracowanie ma charakter czysto informacyjny i zostało opracowane na podstawie informacji uznanych przez autorów za wiarygodne. Zawarte w nim komentarze są subiektywnymi poglądami autorów. Opracowanie i zawarte w nim komentarze nie są podstawą żadnej rekomendacji kupna bądź sprzedaży w rozumieniu obowiązującego prawa i nie powinny być tak interpretowane. Publikowanie w prasie lub w Internecie całości lub części opracowania wymaga zgody sporządzających raport.

INFORMACJE ZE SPÓLEK

PKN Orlen, Lotos	<p>Saudi Aramco ma kupić 30% rafinerii Lotos, a MOL 80% stacji- Radio Zet</p> <p>"Doniesienia medialne na temat wyboru potencjalnych partnerów stanowią wyłącznie spekulacje" — podał Orlen. "Informujemy, że negocjacje z partnerami do środków zaradczych w związku z przejściem grupy Lotos przez PKN Orlen nie zostały sfinalizowane"</p>																																
Wojas	<p>Wojas miał w grudniu 2021 roku 34,6 mln PLN skonsolidowanych przychodów ze sprzedaży, co oznacza wzrost r/r o 45,7%. Łącznie w okresie styczeń-grudzień przychody wyniosły 292,3 mln PLN i były wyższe r/r o 19,6%.</p> <p>Skonsolidowane przychody ze sprzedaży detalicznej wyniosły 22,6 mln PLN i były wyższe r/r o 49,7%. Narastająco od stycznia przychody ze sprzedaży detalicznej wyniosły 189,9 mln PLN, co oznacza wzrost r/r o 18,6%.</p>																																
Votum	<p>Votum uzyskał w 2021 roku 1,1 tys. wyroków i wytoczył ponad 11 tys. pozwów w sprawie kredytów CHF i był to pod tym względem rekordowy rok dla grupy.</p> <p>Votum zakłada, iż w 2022 roku znacznie zwiększy się liczba wyroków prawomocnych, co spółka odnotowała już pod koniec 2021 roku.</p>																																
Creepy Jar	<p>Fundusze Quercus TFI zwiększyły stan posiadania akcji Creepy Jar i mają obecnie 35.620 akcji tej spółki, co stanowi 5,24% kapitału zakładowego i upoważnia do takiej samej liczby głosów na walnym zgromadzeniu - podała spółka w komunikacie. Przed zmianą udziału fundusze posiadały 33.268 akcji spółki, co stanowiło 4,90% kapitału zakładowego i dawało tyle samo głosów na WZ.</p>																																
Gaming – podsumowanie tygodnia	<p>Gaming – podsumowanie wiadomości tygodnia</p> <p>Gaming 03/01.2022-10/01.2022</p> <table border="1"><thead><tr><th>Kraj</th><th>Link</th></tr></thead><tbody><tr><td>Ten Square Games – spółka w 4Q'21 miała 167,5 mln PLN przychodów.</td><td>https://biznes.pap.pl/espi/pl/reports/view/2,499943</td></tr><tr><td>Huuuge Games – spółka w 4Q'21 miała 89,1 mln USD przychodów.</td><td>https://biznes.pap.pl/espi/pl/reports/view/2,499861</td></tr><tr><td>BoomBit – spółka w grudniu'21 miała 24,8 mln PLN przychodów.</td><td>https://biznes.pap.pl/espi/pl/reports/view/2,499819</td></tr><tr><td>CDR, Big Cheese Studio - 2 polskie gry z Nagrodą Steam.</td><td>https://tinyurl.com/bdemwpjd</td></tr><tr><td>Zagranica</td><td></td></tr><tr><td>Activision walczy z oszustami. Proces przeciwko firmie sprzedającej cheaty do Call of Duty.</td><td>https://tinyurl.com/4r695kwe</td></tr><tr><td>Ubisoft+ obecnie nie mierza na PS5 i PS4. Firma skupia się na współpracy z Microsoftem.</td><td>https://tinyurl.com/ycktsw5w</td></tr><tr><td>E3 2022 tylko w wersji cyfrowej.</td><td>https://tinyurl.com/yckuwc5f</td></tr><tr><td>SEGA zachwycona sprzedażą marki Yakuza na PC.</td><td>https://tinyurl.com/2p853ajh</td></tr><tr><td>Days Gone osiągnęło większą sprzedaż niż Ghost of Tsushima?</td><td>https://tinyurl.com/2s4amcyn</td></tr><tr><td>PS VR2 w 2022 roku i ze wsteczną kompatybilnością?</td><td>https://tinyurl.com/yck89vew</td></tr><tr><td>Cyberpunk 2077, Halo Infinite i inne gry AAA na małym ekranie. AYANEO Next nadciąga.</td><td>https://tinyurl.com/2ct7xj45</td></tr><tr><td>Ghost of Tsushima ze znakomitą wynikiem.</td><td>https://tinyurl.com/339d7mm7</td></tr><tr><td>Konami oferuje NFT z okazji 35-lecia marki Castlevania.</td><td>https://tinyurl.com/2p94vhrt</td></tr><tr><td>SEGA jest ostrożna z NFT. Szefostwo nie zamierza się spieszyć i obserwuje reakcje graczy.</td><td>https://tinyurl.com/58n6dnhd</td></tr></tbody></table> <p><small>Źródło: Dom Maklerski BDM S.A., PAP, PPE.pl, Planetagraca.pl, stooq.pl, yahoo.com</small></p>	Kraj	Link	Ten Square Games – spółka w 4Q'21 miała 167,5 mln PLN przychodów.	https://biznes.pap.pl/espi/pl/reports/view/2,499943	Huuuge Games – spółka w 4Q'21 miała 89,1 mln USD przychodów.	https://biznes.pap.pl/espi/pl/reports/view/2,499861	BoomBit – spółka w grudniu'21 miała 24,8 mln PLN przychodów.	https://biznes.pap.pl/espi/pl/reports/view/2,499819	CDR, Big Cheese Studio - 2 polskie gry z Nagrodą Steam.	https://tinyurl.com/bdemwpjd	Zagranica		Activision walczy z oszustami. Proces przeciwko firmie sprzedającej cheaty do Call of Duty.	https://tinyurl.com/4r695kwe	Ubisoft+ obecnie nie mierza na PS5 i PS4. Firma skupia się na współpracy z Microsoftem.	https://tinyurl.com/ycktsw5w	E3 2022 tylko w wersji cyfrowej.	https://tinyurl.com/yckuwc5f	SEGA zachwycona sprzedażą marki Yakuza na PC.	https://tinyurl.com/2p853ajh	Days Gone osiągnęło większą sprzedaż niż Ghost of Tsushima?	https://tinyurl.com/2s4amcyn	PS VR2 w 2022 roku i ze wsteczną kompatybilnością?	https://tinyurl.com/yck89vew	Cyberpunk 2077, Halo Infinite i inne gry AAA na małym ekranie. AYANEO Next nadciąga.	https://tinyurl.com/2ct7xj45	Ghost of Tsushima ze znakomitą wynikiem.	https://tinyurl.com/339d7mm7	Konami oferuje NFT z okazji 35-lecia marki Castlevania.	https://tinyurl.com/2p94vhrt	SEGA jest ostrożna z NFT. Szefostwo nie zamierza się spieszyć i obserwuje reakcje graczy.	https://tinyurl.com/58n6dnhd
Kraj	Link																																
Ten Square Games – spółka w 4Q'21 miała 167,5 mln PLN przychodów.	https://biznes.pap.pl/espi/pl/reports/view/2,499943																																
Huuuge Games – spółka w 4Q'21 miała 89,1 mln USD przychodów.	https://biznes.pap.pl/espi/pl/reports/view/2,499861																																
BoomBit – spółka w grudniu'21 miała 24,8 mln PLN przychodów.	https://biznes.pap.pl/espi/pl/reports/view/2,499819																																
CDR, Big Cheese Studio - 2 polskie gry z Nagrodą Steam.	https://tinyurl.com/bdemwpjd																																
Zagranica																																	
Activision walczy z oszustami. Proces przeciwko firmie sprzedającej cheaty do Call of Duty.	https://tinyurl.com/4r695kwe																																
Ubisoft+ obecnie nie mierza na PS5 i PS4. Firma skupia się na współpracy z Microsoftem.	https://tinyurl.com/ycktsw5w																																
E3 2022 tylko w wersji cyfrowej.	https://tinyurl.com/yckuwc5f																																
SEGA zachwycona sprzedażą marki Yakuza na PC.	https://tinyurl.com/2p853ajh																																
Days Gone osiągnęło większą sprzedaż niż Ghost of Tsushima?	https://tinyurl.com/2s4amcyn																																
PS VR2 w 2022 roku i ze wsteczną kompatybilnością?	https://tinyurl.com/yck89vew																																
Cyberpunk 2077, Halo Infinite i inne gry AAA na małym ekranie. AYANEO Next nadciąga.	https://tinyurl.com/2ct7xj45																																
Ghost of Tsushima ze znakomitą wynikiem.	https://tinyurl.com/339d7mm7																																
Konami oferuje NFT z okazji 35-lecia marki Castlevania.	https://tinyurl.com/2p94vhrt																																
SEGA jest ostrożna z NFT. Szefostwo nie zamierza się spieszyć i obserwuje reakcje graczy.	https://tinyurl.com/58n6dnhd																																
Movie Games (NC), Road Studio	<p>Road Studio, producent i wydawca gier, zadebiutuje na rynku NewConnect w środę, 12 stycznia.</p> <p>W lutym 2021 r. spółka zakończyła ofertę publiczną akcji, w ramach której pozyskała 2 mln PLN. Road Studio zajmuje się produkcją gier o tematyce motoryzacyjno-survivalowej, opartych jednocześnie na motywie podróży. Większościowym udziałowcem jest notowana na NewConnect spółka Movie Games.</p>																																
Branża IT	<p>Rozpędzone IT wchodzi w zakręt. Rynek teleinformatyczny w Polsce przyspieszył dzięki pandemii i w 2022 roku nie zamierza zwalniać - prognozują eksperci. Wyzwaniem jednak będzie coraz mocniej odczuwalna luka w dostępie do specjalistów i drastyczny wzrost cyberzagrożeń. Rzeczpospolita</p>																																
Branża meblarska	<p>Meble wspinają się po 100 mld PLN. Branża meblarska wyeksportowała więcej, niż prognozowała - prawie za 59 mld PLN. Ambitnego celu na 2030 r. nie osiągnie jednak bez pomocy państwa. – Puls Biznesu</p>																																

Źródło: Dom Maklerski BDM S.A., spółki, PAP



WYDZIAŁ ANALIZ I INFORMACJI:

Krzystian Brymora

Dyrektor Wydziału

tel. (+48) 501 238 443

e-mail: krystian.brymora@bdm.pl

[strategia, chemia, przemysł, energetyka](#)

Krzysztof Tkocz

Analityk rynku akcji

tel. (+48) 516 086 705

e-mail: krzysztof.tkocz@bdm.pl

[gry komputerowe](#)

Anna Madziar

Młodszy analityk rynku akcji

tel. (032) 208 14 35

e-mail: anna.madziar@bdm.pl

Kajetan Sroczyński

Młodszy analityk rynku akcji

tel. (032) 208 14 38

e-mail: kajetan.sroczyński@bdm.pl

WYDZIAŁ OBSŁUGI KLIENTÓW INSTYTUCJONALNYCH:

Leszek Mackiewicz

Dyrektor Wydziału

tel. (022) 62-20-848

e-mail: leszek.mackiewicz@bdm.pl

Tomasz Ilczyszyn

tel. (022) 62-20-854

e-mail: tomasz.ilczyszyn@bdm.pl

Maciej Fink-Finowicki

tel. (022) 62-20-855

e-mail: maciej.fink-finowicki@bdm.pl

Piotr Komorowski

tel. (022) 62-20-851

e-mail: piotr.komorowski@bdm.pl

Nota prawna:

Opracowanie nie jest podstawą żadnej rekomendacji kupna bądź sprzedaży w rozumieniu obowiązującego prawa i nie powinien być tak interpretowany. BDM nie ponosi odpowiedzialności za decyzje inwestycyjne podjęte na podstawie niniejszego raportu ani za szkody poniesione w wyniku tych decyzji inwestycyjnych. Materiał ma charakter czysto informacyjny, a podmioty opisane w opracowaniu są dobrane subiektywnie przez autora.

Niniejszy raport został po raz pierwszy udostępniony klientom BDM 10.01.2021 roku, 07:30 CEST.

Raport skierowany jest do wszystkich klientów, z którymi Dom Maklerski BDM S.A. (dalej: BDM) zawarł Umowę o świadczenie usług maklerskich na podstawie Regulaminu świadczenia usług maklerskich przez Dom Maklerski BDM S.A. lub Umowę o świadczenie usług maklerskich dla klientów, których rachunek papierów wartościowych prowadzony jest przez bank depozytariusz. Niniejszy raport, przy wykorzystaniu medialnych kanałów dystrybucji, może dotrzeć również do innych podmiotów na podstawie decyzji Dyrektora Wydziału Analiz. Nie może być on jednak publikowany bądź powielany bez uprzedniej pisemnej zgody BDM, w szczególności nie może zostać przekazany lub wydany osobom w USA, Australii, Kanadzie, Japonii.

Opracowanie ma charakter informacyjny i nie stanowi reklamy ani nie stanowi oferty lub zaproszenia do subskrypcji lub zakupu instrumentów finansowych.

Inwestor powinien mieć świadomość, że każda decyzja inwestycyjna na rynku kapitałowym jest obciążona szeregiem ryzyk, które mogą finalnie skutkować poniesieniem przez niego straty finansowej. Stopa zwrotu z poszczególnych inwestycji może ulegać wahaniom w zależności od różnych czynników, na które inwestor nie będzie miał wpływu. Dlatego, klient podejmujący pojedynczą decyzję inwestycyjną powinien nie tylko sprawdzić aktualność i poprawność poszczególnych założeń dokonanych przez analityka w raporcie ale i dokonać niezależnej oceny i przeprowadzić własne analizy (bazujące także na innych scenariuszach niż przedstawione przez analityka) uwzględniając poziom akceptowalnego przez siebie ryzyka. Decydując się na aktywność na rynku kapitałowym, inwestor powinien uwzględniać, że struktura portfela inwestycji (dywersyfikacja inwestycji poprzez posiadanie więcej niż jednego instrumentu finansowego) może redukować ryzyko ekspozycji na poszczególny instrument przynoszący negatywną stopę zwrotu w danym okresie. Jednocześnie jednak, może to prowadzić do ograniczenia dodatknej stopy zwrotu jaką inwestor mógłby osiągnąć na pojedynczym instrumencie finansowym w danym okresie czasowym. Inwestor powinien być świadomy, że struktura portfela inwestycji i jakkolwiek strategia inwestycyjna dla rynku akcji nie gwarantuje osiągnięcia przez niego dodatknej stopy zwrotu i nie chroni go przed finalnym poniesieniem straty.

W opinii BDM, niniejsze opracowanie zostało sporządzone z zachowaniem zasad metodologicznej poprawności i obiektywizmu na podstawie ogólnodostępnych informacji, które BDM uważa za wiarygodne. Źródła informacji wykorzystane w raporcie to wszelkie dane na temat przedmiotowych instrumentów finansowych dostępne analitykowi, w tym m.in. raporty okresowe i bieżące spółki, raporty okresowe i bieżące podmiotów wykorzystanych do wyceny porównawczej, raporty branżowe, informacje prasowe, inne. BDM nie gwarantuje jednak dokładności ani kompletności opracowania, w szczególności w przypadku gdy informacje, na których oparto rekomendacje okazały się niedokładne, niewyczerpujące lub nie w pełni odzwierciedlały stan faktyczny. Przedstawione prognozy są oparte wyłącznie o analizę przeprowadzoną przez BDM bez uzgodnień ze spółkami ani z innymi podmiotami i opierają się na szeregu założeń, które w przyszłości mogą okazać się nietrafne. BDM nie udziela żadnego zapewnienia, że podane prognozy się sprawdzą.

W opinii BDM niniejszy dokument został sporządzony z zachowaniem należytej staranności i rzetelności.

Analityk (analitycy) sporządzający niniejszy dokument otrzymuje wynagrodzenie stałe a Zarząd BDM ma prawo przyznać mu wynagrodzenie dodatkowe. Dodatkowe wynagrodzenie może być pośrednio uzależnione od wyników pozostałych usług oferowanych przez BDM, w tym usługi bankowości inwestycyjnej, jednak nie jest ono bezpośrednio uzależnione od wyników finansowych pochodzących ze świadczenia innych usług, w tym bankowości inwestycyjnej, które były lub mogły być uzyskiwane przez BDM.

Inwestor powinien zakładać, że BDM świadczył, świadczy lub może złożyć ofertę świadczenia usług spółce lub innym spółkom wymienionym w niniejszym raporcie.

BDM nie ma obowiązku podejmowania jakichkolwiek działań, które miałyby spowodować, że instrumenty finansowe, będące przedmiotem wyceny zawartej w niniejszym dokumencie będą wycenione przez rynek zgodnie z ewentualną wyceną zawartą w niniejszym dokumencie.

Inwestor powinien zakładać, że pracownicy BDM lub pełnomocnicy oraz akcjonariusze, mogą posiadać długie lub krótkie pozycje w akcjach emitenta lub innych instrumentach finansowych powiązanych z akcjami emitenta, w szczególności dotyczy to sytuacji posiadania nie więcej niż 5% kapitału, i mogą dokonywać nimi transakcji również jako pełnomocnik. Każda z wyżej wymienionych osób mogła dokonać transakcji dotyczącej przedmiotowych instrumentów finansowych przed wydaniem niniejszej publikacji. Jednocześnie jednak przedmiotowe instrumenty z chwilą rozpoczęcia prac nad raportem są wpisywane na listę restrykcyjną dla pracowników Wydziału Analiz.

W opinii BDM niniejsze opracowanie zostało sporządzone z wykluczeniem jakiegokolwiek konfliktu interesów, który mógłby wpłynąć na jego treść. BDM posiada regulacje wewnętrzne, które mają na celu zapobieganie konfliktom interesów w przypadku rekomendacji lub innych opracowań Wydziału Analiz. Odbiorca raportu może zapoznać się z zasadami obowiązującymi w BDM poprzez stronę internetową BDM, w szczególności odnoszącymi się do:

- zarządzania konfliktami interesów, przyjmowania i przekazywania zachęt- informacje znajdują się pod adresem: <https://www.bdm.pl/o-nas/o-domu-maklerskim-bdm/zasady-mifid-fatca-skargi-sprawozdania-i-dokumenty-archiwalne>
- powiązań BDM z emitentami notowanymi na GPW, z tytułu wykonywania na ich rzecz przez BDM funkcji animatora w celu wspomagania płynności obrotu instrumentami finansowymi- informacje znajdują się pod adresem: <https://www.gpw.pl/animatorzy-rynk>

Nadzór nad BDM sprawuje Komisja Nadzoru Finansowego.