

Redaktor wydania: Krzysztof Tkocz/ Krystian Brymora

## KOMENTARZ PORANNY

### Koniec roku w mieszanych nastrojach

Środowa sesja przyniosła na GPW niewielkie wzrosty głównych indeksów. WIG20 zyskał 0,4%, WIG umocnił się o 0,6%, a mWIG40 wzrósł o 0,7%. Bardziej zdecydowany ruch widoczny był w indeksie małych spółek – sWIG80 zanotował wczoraj wynik +1,9%. Wśród największych spółek prym wiodło PGNiG, zyskując w czasie sesji 5,7%, dalej uplasowało się JSW (+4,4%), które po niemal dwóch miesiącach trendu spadkowego kontynuowało wtorkowe odbicie. Podobnie, po ok. miesiącu spadków, zyskał Mercator (+4,1%). Najślabszym ogniwem WIG20 było Asseco Poland, które spadło 1,4% po komunikacie UOKiK o przeszukaniu w siedzibie spółki w związku z podejrzeniem zmywu przetargowej. W dół indeks ciągnęły również banki PKO BP (-1,2%) i Pekao (-1,1%). Na szerokim rynku aż 22 spółki zaliczyły dwucyfrowy wzrost. Najmocniejszymi z nich były Coal Energy (+36,1%), Biomed-Lublin (+26%) i Plaza Centers (+22,5%). Z drugiej strony jedyną spółką, która zaliczyła tak duży spadek był Investment Friends (-22,7%). W innych częściach Europy panowały mieszane nastroje, a główne indeksy zakończyły dzień na minusie. Jeden z większych spadków zanotował DAX (-0,7%), FTSE spadło o 0,4%, natomiast CAC zmniejszyło 0,3%. Dla odmiany, za oceanem indeksy były kolejne rekordy – S&P zaliczył 70. w tym roku rekord, notując 0,14% wzrostu. Rekordzistą był również DJI (+0,25%), który zaliczył 6. z rzędu sesję wzrostową, osiągając przy tym historyczny szczyt. Gorzej radzą sobie spółki technologiczne – Nasdaq stracił wczoraj 0,1%. Na rynku azjatyckim o poranku panują mieszane nastroje – Nikkei finiszuje ze stratą -0,1%, z kolei Shanghai Composite rośnie 0,5%. W centrum uwagi znaleźli się ponownie deweloperzy i chińskie regulacje, ale też Alibaba Group – gigant e-commerce prowadzi rozmowy na temat możliwej sprzedaży udziałów w platformie społecznościowej Weibo państwowej spółce Shanghai Media Group. Przed ostatnią sesją w tym roku kontrakty na DAX i S&P notowane są na minusie, blisko punktów odniesienia.

Anna Madziar

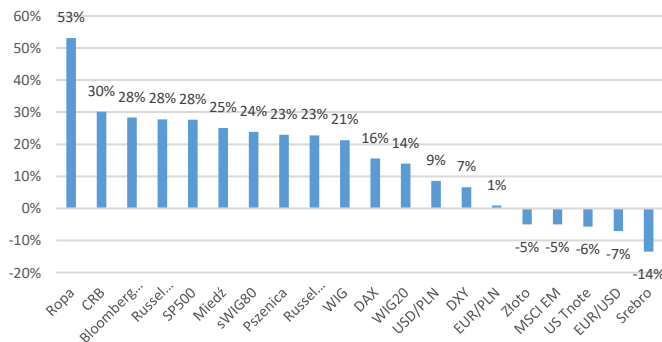
### SKRÓT INFORMACJI ZE SPÓŁEK

- Asseco PL, Comarch:** UOKiK przeprowadził przeszukanie w Asseco Poland i Comarch Healthcare z powodu podejrzenia zmywu przetargowej;
- Ciech:** Transakcja sprzedaży CO2 i odkupu kontraktów z późniejszymi terminami wykonania w kwocie 238 mln PLN obniżająca zadłużenie netto na koniec 2021 roku- neutralne [komentarz BDM];
- Selena FM:** Spółka kupiła 1 mln akcji własnych po 24 PLN/akcję- podsumowanie II transzy skupu [tabela BDM];
- PGNiG:** Uruchomiono pierwszą nitkę podgrzewanego gazuociąg na złożu Aerfugl;
- PGE:** W czterech spółkach zależnych zakończono spory zbiorowe;
- PKN Orlen, Lotos, Energa:** Spółki podpisały aneks do listu intencyjnego ws. elektrowni gazowo-parowej w Gdańsku;
- JSW:** Akcjonariusze JSW wyrazili zgodę na przekazanie zakładu Jastrzębie III do SRK;
- Polenergia, Tauron:** Spółki zależne Polenergii domagają się od spółki zależnej Tauronu dodatkowo ok. 34 mln PLN;
- Develia:** Spółka nabyła nieruchomości w Krakowie za 195 mln PLN netto;
- GPW:** Giełda w strategii ESG zakłada ograniczenie emisji gazów cieplarnianych o 50% do końca 2025;
- Mercator:** Spółka oczekuje w '22 "popandemicznej" równowagi rynkowej; nowa fabryka ruszy w styczniu;
- Wasko:** Konsorcjum z COIG z Grupy Wasko ma umowę z Politechniką Śląską na 14,8 mln PLN;
- Ronson:** Spółka zdecydowała o rozszerzeniu działalności o najem instytucjonalny;
- Aparator:** Apator Powogaz zawarł umowę o wartości ok. 27,6 mln PLN;
- Trakcja:** Walne zgromadzenie spółki zrezygnowało z rozpatrywania uchwały ws. emisji akcji serii E;
- Open Finance:** Spółka złożyła wniosek o ogłoszenie upadłości;
- Columbus Energy (NC):** Spółka pozyskała ok. 105,7 mln PLN finansowania.

### WYKRES DNIA

Dziś ostatnia sesja 2021 roku. Zapamiętajmy go jako rok udany dla rynków akcji z trzecią z rzędu dwucyfrową stopą zwrotu S&P500 (+28% YTD), a także z dużymi wzrostami na rynku surowców, szczególnie energetycznych i „miękkich” (pszenica +23%). Zaskakujące odczyty inflacji i retoryka podwyżek stóp procentowych nie sprzyjały rynkowi długu (-6% T-Note) i metalem szlachetnym (złoto -5%). Wzrost WIG sięga +21% YTD z przewagą sWIG80 (+24% YTD, WIG20 +14% YTD).

### Zwrot z wybranych klas aktywów w 2021 YTD roku [%]



Źródło: Dom Maklerski BDM S.A., Bloomberg.

### Notowania: środa, 29 grudnia 2021

	Wartość	Zmiana	
		1D	YTD
WIG20	2 260,7	0,4%	13,9%
WIG30	2 755,5	0,4%	19,1%
mWIG40	5 299,6	0,7%	33,3%
sWIG80	19 936,9	1,9%	23,9%
WIG	69 149,0	0,6%	21,3%
NC Index	385,1	5,0%	-22,2%
WIG Banki	8 575,5	-0,5%	80,0%
WIG Bud	3 798,4	2,3%	3,7%
WIG Chemia	9 890,2	0,1%	28,5%
WIG Dew	2 812,6	1,6%	17,9%
WIG Energia	2 412,8	1,5%	18,2%
WIG Games	22 156,3	1,0%	-23,3%
WIG IT	4 738,3	0,0%	22,7%
WIG Media	8 847,6	2,0%	46,4%
WIG Paliwa	6 474,9	2,8%	30,7%
WIG Spoż	4 474,5	0,6%	22,9%
WIG Surowce	4 613,5	1,8%	-18,0%
WIG Odzież	9 453,3	0,3%	83,2%
DAX	15 852,3	-0,7%	15,6%
FTSE100	7 420,7	0,7%	14,9%
CAC40	7 161,5	-0,3%	29,0%
BUX	50 342,6	1,3%	19,7%
S&P500	4 793,1	0,1%	27,6%
DJIA	36 488,6	0,2%	19,2%
Nasdaq Comp	15 766,2	-0,1%	22,3%
Bovespa	104 107,2	-0,7%	-12,5%
Nikkei225	28 906,9	-0,6%	5,3%
Shanghai Comp.	3 597,0	-0,9%	3,6%
S&P/ASX 200	7 509,8	1,2%	14,0%
EUR/PLN	4,60	-0,1%	0,8%
USD/PLN	4,05	-0,5%	8,4%
CHF/PLN	4,43	-0,1%	4,9%
EUR/USD	1,13	0,3%	-7,1%
USD/JPY	114,95	0,1%	11,3%

### FW20

	Wartość	Zmiana	
Kurs otwarcia	2 266	22	0,98%
Kurs zamknięcia	2 273	4	0,18%
Kurs min.	2 258	31	1,39%
Kurs max.	2 277	8	0,35%
Wolumen obrotu	14 454	-2 517	-14,83%
Otwarte pozycje	34 543	1 109	3,32%

### Indeksy GPW

Indeks	Open	Low	High	Close	1D	Obrót
WIG20	2 245,3	2 242,8	2 263,8	2 260,7	0,4%	456
WIG30	2 733,1	2 733,1	2 760,2	2 755,5	0,4%	517
MWIG40	5 271,8	19 635,1	19 939,0	5 299,6	0,7%	180
sWIG80	19 635,1	5 270,6	5 323,7	19 936,9	1,9%	48
WIG-PL	70 559,5	70 497,5	70 668,4	70 668,4	0,6%	689
WIG	68 629,8	68 629,8	69 166,9	69 149,0	0,6%	707

### WIG20

	Close	MC	1D	YTD
Allegro	39,80	40 726	0,1%	-53,0%
Asseco Poland	85,80	7 121	-1,4%	26,0%
CCC	105,00	5 761	-0,2%	20,0%
CD Projekt	190,12	19 152	-0,2%	-30,8%
Cyfrowy P.	34,80	22 256	0,1%	14,9%
Dino	358,90	35 187	0,0%	24,0%
JSW	35,50	4 168	4,4%	36,8%
KGHM	141,70	28 340	1,4%	-22,6%
Lotos	60,66	11 214	2,3%	46,3%
LPP	17 160,00	31 788	0,4%	107,1%
Mercator	99,00	1 054	4,1%	-76,5%
Orange	8,53	11 188	0,4%	29,4%
Pekao	120,95	31 746	-1,1%	98,0%
PGE	8,09	15 126	2,3%	24,5%
PGNiG	6,33	36 577	5,7%	14,2%
PKN Orlen	73,94	31 625	1,7%	28,1%
PKOBP	44,40	55 500	-1,2%	54,6%
PZU	35,57	30 716	-0,1%	9,9%
Santander Polska	343,90	35 143	0,1%	85,2%
Tauron	2,62	4 592	1,2%	-3,7%

mWIG40									
	Close	MC	1D	YTD		Close	MC	1D	YTD
11 bit st.	556,00	1 316	2,0%	17,3%	Handlowy	59,50	7 774	-0,2%	69,3%
Alior	54,00	7 050	-0,9%	218,2%	Huuuge	24,90	2 098	4,3%	-50,2%
Amica	113,60	883	2,7%	-22,6%	ING BSK	277,00	36 038	1,1%	62,0%
Amrest	28,04	6 156	3,1%	1,2%	Inter Cars	471,00	6 673	2,4%	99,6%
Asbis	21,45	1 190	3,6%	165,5%	Kernel	58,60	4 924	-0,3%	18,9%
Asseco	53,80	2 792	0,0%	25,1%	Kęty	616,00	5 944	-1,1%	25,3%
Azoty	33,40	3 313	-0,8%	21,7%	Kruk	318,00	6 046	-2,2%	123,9%
Benefit	655,00	1 921	3,0%	-21,5%	Livechat	118,00	3 039	2,1%	12,4%
Biomed-L.	4,94	322	26,0%	-44,9%	Mabion	61,00	986	-4,4%	194,0%
Budimex	234,50	5 987	2,2%	-23,7%	mBank	418,60	17 742	1,3%	133,6%
Celon	32,00	1 632	1,6%	-21,1%	Millennium	8,23	9 978	-0,5%	151,5%
Ciech	43,20	2 277	-0,1%	34,2%	Neuca	840,00	3 723	1,7%	29,0%
Comarch	194,00	1 578	-2,0%	-0,3%	Pepco	45,58	26 209	1,0%	14,0%
Datawalk	213,00	1 041	2,4%	10,9%	Polenergia	74,00	3 363	0,4%	36,5%
Develia	2,95	1 320	1,4%	49,7%	PKP Cargo	14,08	631	4,6%	2,8%
Dom Dev.	118,00	2 997	3,1%	3,5%	PlayWay	422,20	2 787	-0,6%	-33,3%
Enea	8,48	3 743	0,5%	29,8%	Selvita	81,50	1 496	1,7%	65,3%
Eurocash	10,75	1 496	4,4%	-23,5%	TEN	349,00	2 548	-0,2%	-36,7%
Famur	3,33	1 914	0,0%	48,0%	WP.PL	142,80	4 176	2,1%	53,5%
GPW	41,46	1 740	0,1%	-9,3%	XTB	16,61	1 950	4,0%	-7,2%

Surowce						
	Cena	1D	1W	MTD	YTD	1R
Ropa Brent [USD/bbl]	79,3	0,4%	5,3%	12,3%	53,0%	54,4%
Gaz USA HH [USD/MMBTu]	3,9	-4,1%	-2,2%	-14,8%	53,2%	60,6%
Gaz EU TTF 1M [EUR/MWh]	96,5	-8,5%	-44,2%	4,3%	404,5%	413,9%
CO2 [EUR/t]	80,0	1,4%	4,7%	6,1%	145,4%	143,1%
Węgiel ARA [USD/t]	138,8	-3,0%	-5,8%	24,2%	100,4%	98,1%
Miedź LME [USD/t]	9 725,5	1,4%	0,9%	2,2%	25,5%	24,0%
Aluminium LME [USD/t]	2 809,3	-1,1%	-0,1%	6,6%	42,3%	41,4%
Cynk LME [USD/t]	3 553,0	-0,1%	-0,5%	8,0%	30,2%	29,8%
Ołowo LME [USD/t]	2 316,3	0,3%	-1,0%	-0,1%	17,2%	17,9%
Stal HRC [USD/t]	1 421,0	-12,0%	-12,0%	-11,7%	41,4%	63,9%
Ruda żelaza [USD/t]	113,0	0,3%	-0,9%	19,0%	-27,5%	-27,6%
Węgiel koksujący [USD/t]	351,5	-0,1%	0,2%	15,1%	226,2%	224,9%
Złoto [USD/oz]	1 798,7	-0,4%	-0,3%	1,4%	-5,3%	-5,1%
Srebro [USD/oz]	22,7	-1,5%	-0,6%	-0,7%	-14,2%	-15,0%
Platyna [USD/oz]	965,5	-1,4%	-0,3%	2,8%	-9,9%	-9,9%
Pallad [USD/oz]	1 977,0	-1,1%	4,8%	16,1%	-19,4%	-16,9%
Bitcoin USD	46 700,4	-1,8%	-4,8%	-18,3%	61,1%	61,6%
Pszonica [USD/bu]	785,8	0,3%	-3,5%	1,6%	22,7%	22,6%
Kukurydza [USD/bu]	603,3	-0,2%	0,1%	6,4%	24,6%	27,1%
Cukier ICE [USD/lb]	19,1	0,7%	-0,8%	2,7%	33,8%	35,3%

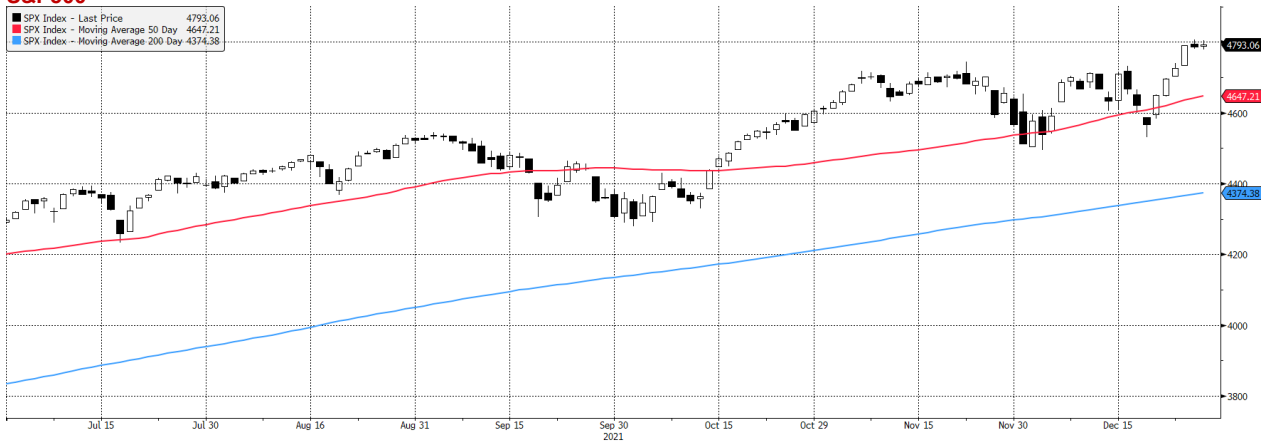
**WIG20**



WIG20 Index (WIG20) g1599 Daily 30JUN2021-30DEC2021 Copyright © 2021 Bloomberg Finance L.P. 29-Dec-2021 23:17:25

Źródło: Bloomberg, Dom Maklerski BDM S.A.

**S&P500**



SPX Index (S&P 500 INDEX) g1598 Daily 30JUN2021-30DEC2021 Copyright © 2021 Bloomberg Finance L.P. 29-Dec-2021 23:16:31

Źródło: Bloomberg, Dom Maklerski BDM S.A.

**INFORMACJE ZE SPÓLEK**

**Asseco Poland, Comarch**

UOKiK w asyście policji przeprowadził przeszukanie w siedzibie Asseco Poland, Comarch Healthcare oraz Bestprojects w związku z podejrzeniem zmywy przetargowej.

Z informacji UOKiK wynika, że przedsiębiorcy wspólnie z innymi podmiotami mogli zawrzeć zmywę przetargową. Zawarte porozumienie mogło dotyczyć postępowań przetargowych na dostawę i wdrożenie systemów informatycznych wykorzystywanych przez służbę zdrowia.

Postępowanie wyjaśniające prowadzone jest w sprawie, a nie przeciwko konkretnym przedsiębiorcom. Jeśli zebrany materiał potwierdzi podejrzenia, wówczas prezes UOKiK rozpocznie postępowanie antymonopolowe i postawi zarzuty konkretnym podmiotom. Za udział w porozumieniu ograniczającym konkurencję grozi kara finansowa w wysokości do 10% obrotu przedsiębiorcy.

Udostępniliśmy kontrolerom UOKiK wszelkie potrzebne dokumenty i informacje, a także zadeklarowaliśmy pełną gotowość do współpracy - oświadczył w środę Comarch Healthcare odnosząc się do postępowania UOKiK ws. możliwej zmywy w przetargach dla służby zdrowia. Kolejna spółka.

Asseco Poland zadeklarowała gotowość współpracy z Urzędem Ochrony Konkurencji i Konsumentów prowadzącym postępowanie w celu jak najszybszego wyjaśnienia sprawy.

**Ciech**

W dniu 29 grudnia 2021 r. roku CIECH Soda Deutschland i CIECH Energy Deutschland sprzedały 655 390 jednostek uprawnień do emisji CO2, pochodzących z darmowej alokacji oraz wcześniej zakupionych z rynku. Wartość rynkowa sprzedanych Jednostek EUA wynosi 52 mln EUR czyli 238 mln PLN.

Równocześnie Spółki Zależne zawarły umowy zabezpieczające zakup 655.390 jednostek uprawnień do emisji CO2 na rynku terminowym, z terminem rozliczenia w kwietniu 2022 r. oraz w kwietniu 2023 r. Terminy rozliczenia Zabezpieczenia przypadają przed terminem, kiedy wymagane jest umorzenie jednostek w ilości odpowiadającej emisjom CO2 zrealizowanym za odpowiednio rok 2021 oraz 2022.

Sprzedaż Uprawnień oraz Zabezpieczenie:

1. mają wpływ na odpowiedni wzrost poziomu gotówki w Spółkach Zależnych;
2. mają wpływ na obniżenie skonsolidowanego długu netto Grupy CIECH o ok. 238 mln PLN, liczonego na dzień 31 grudnia 2021 r.;
3. mają nieistotny wpływ na EBITDA, ograniczony do różnicy pomiędzy ceną sprzedaży Jednostek EUA a ceną odkupu jednostek CO2, tj. ok. 2 mln PLN.;
4. nie mają wpływu na zmianę ekspozycji netto Grupy CIECH na ryzyko rynkowe związane z wahaniami ceny jednostek uprawnień do emisji CO2.

**Komentarz BDM:** transakcja neutralna, bez wpływu na wycenę. Poprawia za to wskaźnik zadłużenia na koniec 2021 roku jako jeden z parametrów programu motywacyjnego da zarządu z lutego 2019 (wzrost TSR na koniec 2021 o 11% vs 2018 rok).

**Selena FM**

Rozliczenie II transzy skupu akcji własnych po 24,0 PLN/akcję

**Podsumowanie skupu akcji własnych**

	Oferta szt.	Cena	data ogłoszenia	zapisy start	zapisy koniec	kupiono	wartość MPLN	% oferty	% głosów	redukcja	Syrius+ własne
I transza	1 000 000	24,0	08.10.2021	12.10.2021	20.10.2021	194 834	4,68	19,5%	0,73%	0,00%	82,0%
II transza	1 000 000	24,0	02.12.2021	07.12.2021	15.12.2021	1 000 000	24,00	100,0%	3,73%	0,58%	85,7%
III transza											
<b>RAZEM</b>	<b>3 000 000</b>	<b>max 25 PLN</b>			<b>max do 27.05.2024</b>						

Źródło: BDM, spółka

**PGNiG**

PGNiG Upstream Norway - spółka zależna PGNiG - wraz z Aker BP i pozostałymi partnerami koncesyjnymi odebrali pierwszą nitkę podgrzewanego gazociągu typu electrically heat-traced flowline, łączącego trzy otwory wydobywcze na złożu Ærfugl z pływającą jednostką produkcyjno-magazynującą FPSO Skarv.

**PGE**

W PGE Dystrybucja, PGE Energia Ciepła, PGE Górnictwo i Energetyka Konwencjonalna oraz PGE Obrót - spółkach zależnych PGE - podpisano porozumienie kończące spory zbiorowe ze stroną społeczną.

**PKN Orlen, Lotos, Energa**

PKN Orlen, Lotos i Energa podpisały aneks do listu intencyjnego dotyczącego analizy możliwości oraz ewentualnych warunków zrealizowania wspólnej inwestycji w zakresie budowy elektrowni gazowo-parowej w Gdańsku. Zgodnie z aneksem, list intencyjny wiąże strony do czasu zawarcia stosownych umów, nie później jednak niż do 31 grudnia 2022 r.

**PKN Orlen, Grupa Azoty, Lotos**

Orlen, Grupa Azoty i Lotos wydają ogromne kwoty na rafineryjne i petrochemiczne projekty. Wszystko po to, aby sprostać rosnącej konkurencji, a nawet istotnie poprawiać zyski. - Rzeczpospolita

<b>Polenergia, Tauron</b>	Spółki zależne Polenergii wniosły do sądu zmianę powództwa i domagają się od spółki zależnej Tauronu dodatkowo ok. 34 mln PLN.
<b>JSW</b>	Akcjonariusze JSW wyrazili zgodę na nieodpłatne zbycie zorganizowanej części przedsiębiorstwa w postaci zakładu górniczego OG "Jastrzębie III" KWK "Jastrzębie-Bzie" na rzecz Spółki Restrukturyzacji Kopalń.
<b>Mercator</b>	Mercator Medical obserwuje dalsze spadki cen rękawic, w 2022 roku spodziewa się ukształtowania nowej "popandemicznej" równowagi rynkowej. Produkcja komercyjna w trzeciej fabryce rozpocznie się nieco później niż zakładano - w drugiej połowie stycznia.
<b>Trakcja</b>	Walne zgromadzenie Trakcji zrezygnowało z rozpatrywania uchwały dot. podwyższenia kapitału zakładowego poprzez emisję akcji serii E. Decyzja została podjęta na podstawie wniosku zgłoszonego przez akcjonariusza - Agencję Rozwoju Przemysłu.
<b>Apator</b>	Apator Powogaz, spółka zależna Apatora, zawarła z rosyjską spółką stowarzyszoną Teplovodomer ramową umowę o współpracy na 2022 rok. Wartość umowy wynosi ok. 27,6 mln PLN. Przedmiotem umowy jest dostawa do spółki Teplovodomer wodomierzy, ciepłomierzy, łączników i części zamiennych. Dostawy będą realizowane na podstawie bieżących zamówień.
<b>Orange Polska, Cyfrowy Polsat</b>	Zapowiada się kumulacja opłat za częstotliwości. W 1H'22 UKE zamierza wydać operatorom rezerwacje częstotliwości 2100 MHz na kolejne lata. Z danych przekazanych przez UKE wynika, że przedłużenie rezerwacji będzie kosztować operatorów w sumie prawie 1,9 mld PLN. Na notowane na giełdzie telekomu: Orange Polska i Polkomtel (część grupy Cyfrowy Polsat), przypaść ma po 475,6 mln PLN. - Parkiet
<b>Wasko</b>	Konsorcjum firm w składzie: Arcus Systemy Informatyczne Sp. z o.o. (lider konsorcjum) oraz COIG S.A. - spółka zależna od Wasko, (uczestnik konsorcjum) podpisało umowę z Politechniką Śląską o łącznej wartości 14,8 mln PLN brutto.
<b>Develia</b>	Develia nabyła od podmiotu niepowiązanego nieruchomości położone w Krakowie przy ul. Centralnej za cenę 195 mln PLN netto (239,9 mln PLN brutto).
<b>GPW</b>	GPW przyjęła strategię ESG, zakładającą m.in. ograniczenie emisji gazów cieplarnianych grupy o 50% do końca 2025 r. (względem 2022 r.) z perspektywą zeroemisyjności do końca 2030 r.
<b>Open Finance</b>	Open Finance złożył do Sądu Rejonowego dla m.st. Warszawy wniosek o ogłoszenie upadłości.
<b>Ronson</b>	Zarząd Ronson Development SE postanowił o podjęciu działań mających na celu rozszerzenie przedmiotu faktycznie wykonywanej działalności przez podmioty bezpośrednio i pośrednio zależne o tzw. najem instytucjonalny.
<b>Kompap</b>	Kompap zawarł ze spółką informatyczną umowę wyłączności na prowadzenie negocjacji w przedmiocie nabycia udziałów w jednostce zależnej tej spółki, zajmującej się drukiem cyfrowym. Jednostka ta ma powstać po wydzieleniu majątku związanego z drukiem cyfrowym do odrębnej spółki.
<b>CD Projekt</b>	The Goldman Sachs Group ma łącznie 5,02% praw do głosów wynikających z instrumentów finansowych oraz przypisanych do akcji CD Projektu. Przed zmianą Goldman Sachs posiadał 4,96% głosów w CD Projekcie.
<b>Cloud Technologies (NC)</b>	Akcjonariusze spółki Cloud Technologies zdecydują w sprawie upoważnienia zarządu do skupu do 250 tys. akcji własnych za nie więcej niż 15 mln PLN.
<b>Columbus Energy (NC)</b>	Spółki z grupy kapitałowej Columbus zawarły z mBankiem umowę kredytu inwestycyjnego w wysokości do 105,7 mln PLN. Kredyt zostanie przeznaczony na zrefinansowanie inwestycji w portfel 38 elektrowni fotowoltaicznych o mocy 32,7 MW.

Źródło: Dom Maklerski BDM S.A., spółki, PAP

**WYDZIAŁ ANALIZ I INFORMACJI:**

**Krzystian Brymora**

Dyrektor Wydziału

tel. (+48) 501 238 443

e-mail: [krystian.brymora@bdm.pl](mailto:krystian.brymora@bdm.pl)

[strategia, chemia, przemysł, energetyka](#)

**Krzysztof Tkocz**

Analityk rynku akcji

tel. (+48) 516 086 705

e-mail: [krzysztof.tkocz@bdm.pl](mailto:krzysztof.tkocz@bdm.pl)

[gry komputerowe](#)

**Anna Madziar**

Młodszy analityk rynku akcji

tel. (032) 208 14 35

**WYDZIAŁ OBSŁUGI KLIENTÓW INSTYTUCJONALNYCH:**

**Leszek Mackiewicz**

Dyrektor Wydziału

tel. (022) 62-20-848

e-mail: [leszek.mackiewicz@bdm.pl](mailto:leszek.mackiewicz@bdm.pl)

**Tomasz Ilczyszyn**

tel. (022) 62-20-854

e-mail: [tomasz.ilczyszyn@bdm.pl](mailto:tomasz.ilczyszyn@bdm.pl)

**Maciej Fink-Finowicki**

tel. (022) 62-20-855

e-mail: [maciej.fink-finowicki@bdm.pl](mailto:maciej.fink-finowicki@bdm.pl)

**Piotr Komorowski**

tel. (022) 62-20-851

e-mail: [piotr.komorowski@bdm.pl](mailto:piotr.komorowski@bdm.pl)

### Nota prawna:

Opracowanie nie jest podstawą żadnej rekomendacji kupna bądź sprzedaży w rozumieniu obowiązującego prawa i nie powinien być tak interpretowany. BDM nie ponosi odpowiedzialności za decyzje inwestycyjne podjęte na podstawie niniejszego raportu ani za szkody poniesione w wyniku tych decyzji inwestycyjnych. Materiał ma charakter czysto informacyjny, a podmioty opisywane w opracowaniu są dobrane subiektywnie przez autora.

Niniejszy raport został po raz pierwszy udostępniony klientom BDM 30.12.2021 roku, 07:15 CEST.

Raport skierowany jest do wszystkich klientów, z którymi Dom Maklerski BDM S.A. (dalej: BDM) zawarł Umowę o świadczenie usług maklerskich na podstawie Regulaminu świadczenia usług maklerskich przez Dom Maklerski BDM S.A. lub Umowę o świadczenie usług maklerskich dla klientów, których rachunek papierów wartościowych prowadzony jest przez bank depozytariusz. Niniejszy raport, przy wykorzystaniu medialnych kanałów dystrybucji, może dotrzeć również do innych podmiotów na podstawie decyzji Dyrektora Wydziału Analiz. Nie może być on jednak publikowany bądź powielany bez uprzedniej pisemnej zgody BDM, w szczególności nie może zostać przekazany lub wydany osobom w USA, Australii, Kanadzie, Japonii.

Opracowanie ma charakter informacyjny i nie stanowi reklamy ani nie stanowi oferty lub zaproszenia do subskrypcji lub zakupu instrumentów finansowych.

Inwestor powinien mieć świadomość, że każda decyzja inwestycyjna na rynku kapitałowym jest obciążona szeregiem ryzyk, które mogą finalnie skutkować poniesieniem przez niego straty finansowej. Stopa zwrotu z poszczególnych inwestycji może ulegać wahaniom w zależności od różnych czynników, na które inwestor nie będzie miał wpływu. Dlatego, klient podejmujący pojedynczą decyzję inwestycyjną powinien nie tylko sprawdzić aktualność i poprawność poszczególnych założeń dokonanych przez analityka w raporcie ale i dokonać niezależnej oceny i przeprowadzić własne analizy (bazujące także na innych scenariuszach niż przedstawione przez analityka) uwzględniając poziom akceptowalnego przez siebie ryzyka. Decydując się na aktywność na rynku kapitałowym, inwestor powinien uwzględniać, że struktura portfela inwestycji (dywersyfikacja inwestycji poprzez posiadanie więcej niż jednego instrumentu finansowego) może redukować ryzyko ekspozycji na poszczególny instrument przynoszący negatywną stopę zwrotu w danym okresie. Jednocześnie jednak, może to prowadzić do ograniczenia dodatknej stopy zwrotu jaką inwestor mógłby osiągnąć na pojedynczym instrumencie finansowym w danym okresie czasowym. Inwestor powinien być świadomy, że struktura portfela inwestycji i jakkolwiek strategia inwestycyjna dla rynku akcji nie gwarantuje osiągnięcia przez niego dodatknej stopy zwrotu i nie chroni go przed finalnym poniesieniem straty.

W opinii BDM, niniejsze opracowanie zostało sporządzone z zachowaniem zasad metodologicznej poprawności i obiektywizmu na podstawie ogólnodostępnych informacji, które BDM uważa za wiarygodne. Źródła informacji wykorzystane w raporcie to wszelkie dane na temat przedmiotowych instrumentów finansowych dostępne analitykowi, w tym m.in. raporty okresowe i bieżące spółki, raporty okresowe i bieżące podmiotów wykorzystanych do wyceny porównawczej, raporty branżowe, informacje prasowe, inne. BDM nie gwarantuje jednak dokładności ani kompletności opracowania, w szczególności w przypadku gdy informacje, na których oparto rekomendacje okazały się niedokładne, niewyczerpujące lub nie w pełni odzwierciedlały stan faktyczny. Przedstawione prognozy są oparte wyłącznie o analizę przeprowadzoną przez BDM bez uzgodnień ze spółkami ani z innymi podmiotami i opierają się na szeregu założeń, które w przyszłości mogą okazać się nietrafne. BDM nie udziela żadnego zapewnienia, że podane prognozy się sprawdzą.

W opinii BDM niniejszy dokument został sporządzony z zachowaniem należytej staranności i rzetelności.

Analityk (analitycy) sporządzający niniejszy dokument otrzymuje wynagrodzenie stałe a Zarząd BDM ma prawo przyznać mu wynagrodzenie dodatkowe. Dodatkowe wynagrodzenie może być pośrednio uzależnione od wyników pozostałych usług oferowanych przez BDM, w tym usługi bankowości inwestycyjnej, jednak nie jest ono bezpośrednio uzależnione od wyników finansowych pochodzących ze świadczenia innych usług, w tym bankowości inwestycyjnej, które były lub mogły być uzyskiwane przez BDM.

Inwestor powinien zakładać, że BDM świadczył, świadczy lub może złożyć ofertę świadczenia usług spółce lub innym spółkom wymienionym w niniejszym raporcie.

BDM nie ma obowiązku podejmowania jakichkolwiek działań, które miałyby spowodować, że instrumenty finansowe, będące przedmiotem wyceny zawartej w niniejszym dokumencie będą wycenione przez rynek zgodnie z ewentualną wyceną zawartą w niniejszym dokumencie.

Inwestor powinien zakładać, że pracownicy BDM lub pełnomocnicy oraz akcjonariusze, mogą posiadać długie lub krótkie pozycje w akcjach emitenta lub innych instrumentach finansowych powiązanych z akcjami emitenta, w szczególności dotyczy to sytuacji posiadania nie więcej niż 5% kapitału, i mogą dokonywać nimi transakcji również jako pełnomocnik. Każda z wyżej wymienionych osób mogła dokonać transakcji dotyczącej przedmiotowych instrumentów finansowych przed wydaniem niniejszej publikacji. Jednocześnie jednak przedmiotowe instrumenty z chwilą rozpoczęcia prac nad raportem są wpisywane na listę restrykcyjną dla pracowników Wydziału Analiz.

W opinii BDM niniejsze opracowanie zostało sporządzone z wykluczeniem jakiegokolwiek konfliktu interesów, który mógłby wpłynąć na jego treść. BDM posiada regulacje wewnętrzne, które mają na celu zapobieganie konfliktom interesów w przypadku rekomendacji lub innych opracowań Wydziału Analiz. Odbiorca raportu może zapoznać się z zasadami obowiązującymi w BDM poprzez stronę internetową BDM, w szczególności odnoszącymi się do:

- zarządzania konfliktami interesów, przyjmowania i przekazywania zachęt- informacje znajdują się pod adresem: <https://www.bdm.pl/o-nas/o-domu-maklerskim-bdm/zasady-mifid-fatca-skargi-sprawozdania-i-dokumenty-archiwalne>
- powiązań BDM z emitentami notowanymi na GPW, z tytułu wykonywania na ich rzecz przez BDM funkcji animatora w celu wspomagania płynności obrotu instrumentami finansowymi- informacje znajdują się pod adresem: <https://www.gpw.pl/animatorzy-rynk>

Nadzór nad BDM sprawuje Komisja Nadzoru Finansowego.