

Redaktor wydania: Anna Madziar/ Krystian Brymora

KOMENTARZ PORANNY

Niska zmienność na Wall Street, dobra passa DJIA

Wtorkowa sesja na GPW przebiegała pod dyktando byków. Tego dnia WIG20 przy obrotach na poziomie 677 mln PLN zyskał 1,2% (czwarta z rzędu wzrostowa sesja) i zatrzymał się na poziomie 2252,4 pkt. Do najsilniejszych blue chipów należały takie podmioty jak: Orange (+5,1%), Tauron (+4,2%) oraz JSW (+2,9%). Z drugiej strony znalazło się pięć spółek, w tym: CD Projekt (-2,5%), Allegro (-1,6%) oraz Asseco PL (-0,9%). Trochę gorzej poradził sobie indeksy mWIG40 i sWIG80, które tego dnia zyskały odpowiednio po 0,6%/0,5%. Podczas wtorkowych notowań najsilniejszym indeksem był WIG-LEKI, który zyskał 2,7% (zasługa Mabionu, który urosł o 8,1%). Obroty na całym rynku wyniosły 998 mln PLN. Warto zauważyć, iż wczorajsza sesja była ostatnią, która rozliczana jest w 2021 r., a od środy transakcje inwestorów będą kwalifikowały się już na poczet 2022 roku. Również na innych europejskich parkietach dominował kolor zielony – DAX poszedł w górę o 0,8%, a CAC40 zyskał 0,6%. Inwestorzy w Wielkiej Brytanii mieli dzień wolny w związku z drugim dniem Świąt Bożego Narodzenia. Na Wall Street panowały mieszane nastroje. Piąta sesja z rzędu zyskiwał Dow Jones (+0,3%), S&P500 znajdował się na plusie większość dnia, jednak na ostatniej prostej zszedł pod kreskę tracąc 0,1%, a Nasdaq zakończył notowania ze stratą 0,6%. Inwestorzy z uwagą przyglądają się rosnącej liczbie zakażeń Omikronem, w ciągu dnia pojawiła się informacja, iż w USA jest obecnie najwięcej hospitalizowanych dzieci z Covid-19 od początku pandemii. W Azji Shanghai Composite Index finiszuje 0,7% na minusie, a Nikkei idzie w dół o 0,8%. Od samego rana kontrakty terminowe na DAX i na amerykańskie indeksy znajdują się na lekkim plusie.

Krzysztof Tkocz

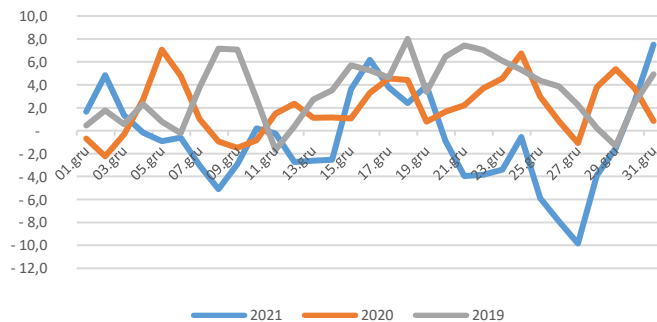
SKRÓT INFORMACJI ZE SPÓŁEK

- **JSW:** SRK przejmie majątek obszaru Jastrzębie III w pierwszej dekadzie stycznia;
- **KGHM:** Spółka ogłosiła przetarg na zakup energii z OZE w formule PPA;
- **Lotos:** Lotos Asfalt zawarł umowy kredytowe na łącznie do 600 mln PLN;
- **GTC:** Rejestracja 88,7 mln akcji;
- **Pepes:** Spółka rozpocznie skup nie więcej niż 2 mln akcji własnych;
- **Atrem:** Zarząd spółki ocenia, że cena akcji w wezwaniu jest zbyt niska;
- **Sunex:** Spółka zawarła z NCBiR umowę o dofinansowanie w kwocie 8,22 mln PLN;
- **Lentex:** Spółka chce przeprowadzić kolejną transzę skupu akcji własnych i nabyć 3 mln akcji;
- **Master Pharm:** Akcjonariusze chcą zwołania NWZ ws. wycofania akcji spółki z obrotu na GPW;
- **KPPD:** Spółka ma umowę na zakup surowca drzewnego;
- **ONE:** Spółka sprzedała udziały w kapitale zakładowym Flexcom;
- **Gamedust (NC):** Spółka chce zaprezentować plany rozwoju w najbliższych dniach;
- **Live Motion Games (NC):** 505 Games został wydawcą 'Chernobyl Liquidators Simulator'.

WYKRES DNIA

Kończymy najzimniejszy grudzień w Warszawie od 2012 roku sporym ociepleniem. Średnia temperatura dla tegorocznego grudnia wynosi -0,8 st. C vs +2,1 st. C przed rokiem. Wg prognoz przełom 2021/2022 zapowiada się nawet 3 st. C cieplej niż w ubiegłym roku. Ubiegłoroczny styczeń charakteryzował się dużym spadkiem temperatur szczególnie w III tygodniu miesiąca. Poprawa pogody wpływa na spadek cen surowców energetycznych w Europie.

Średnie temperatury dla Warszawy w grudniu 2019-2021 [st. C]



Źródło: Dom Maklerski BDM S.A., Bloomberg.

Notowania: wtorek, 28 grudnia 2021

	Wartość	Zmiana	
		1D	YTD
WIG20	2 252,4	1,2%	13,5%
WIG30	2 743,3	1,1%	18,6%
mWIG40	5 264,8	0,6%	32,4%
sWIG80	19 559,7	0,5%	21,5%
WIG	68 737,5	1,0%	20,5%
NC Index	366,6	0,6%	-26,0%
WIG Banki	8 616,1	1,8%	80,8%
WIG Bud	3 711,6	0,4%	1,4%
WIG Chemia	9 883,6	0,9%	28,4%
WIG Dew	2 768,0	1,5%	16,0%
WIG Energia	2 378,0	2,1%	16,5%
WIG Games	21 943,0	-0,5%	-24,0%
WIG IT	4 738,0	-0,6%	22,6%
WIG Media	8 673,6	-0,2%	43,5%
WIG Paliwa	6 295,6	1,6%	27,1%
WIG Spoż	4 449,0	2,3%	22,2%
WIG Surowce	4 531,4	1,4%	-19,4%
WIG Odzież	9 425,0	-0,5%	82,7%
DAX	15 963,7	0,5%	16,4%
FTSE100	7 372,1	0,0%	14,1%
CAC40	7 181,1	0,8%	29,4%
BUX	49 718,2	-0,2%	18,2%
S&P500	4 784,6	1,4%	27,4%
DJIA	36 403,3	1,0%	18,9%
Nasdaq Comp	15 778,5	-0,6%	22,4%
Bovespa	104 690,8	-0,8%	-12,0%
Nikkei225	28 676,5	-0,4%	4,5%
Shanghai Comp.	3 616,0	-0,1%	4,1%
S&P/ASX 200	7 387,6	0,3%	12,2%
EUR/PLN	4,60	-0,4%	0,9%
USD/PLN	4,06	-0,4%	8,9%
CHF/PLN	4,43	-0,2%	5,0%
EUR/USD	1,13	0,1%	-7,3%
USD/JPY	114,87	0,4%	11,3%

FW20

	Wartość	Zmiana	
Kurs otwarcia	2 244	12	0,54%
Kurs zamknięcia	2 269	27	1,20%
Kurs min.	2 227	2	0,09%
Kurs max.	2 269	21	0,93%
Wolumen obrotu	16 971	3 174	23,01%
Otwarte pozycje	33 434	556	1,69%

Indeksy GPW

Indeks	Open	Low	High	Close	1D	Obrót
WIG20	2 222,5	2 219,1	2 252,4	2 252,4	1,2%	677
WIG30	2 707,5	2 707,5	2 743,4	2 743,3	1,1%	749
MWIG40	5 241,8	19 435,9	19 595,3	5 264,8	0,6%	195
sWIG80	19 435,9	5 238,0	5 289,7	19 559,7	0,5%	91
WIG-PL	70 235,1	70 086,0	70 258,0	70 258,0	0,9%	969
WIG	67 998,8	67 998,8	68 777,0	68 737,5	1,0%	998

WIG20

	Close	MC	1D	YTD
Allegro	39,77	40 695	-1,6%	-53,0%
Asseco Poland	87,00	7 221	-0,9%	27,8%
CCC	105,25	5 775	2,7%	20,3%
CD Projekt	190,50	19 191	-2,4%	-30,7%
Cyfrowy P.	34,76	22 231	0,5%	14,8%
Dino	359,00	35 196	1,0%	24,0%
JSW	33,99	3 991	2,9%	31,0%
KGHM	139,70	27 940	1,3%	-23,7%
Lotos	59,30	10 963	2,6%	43,1%
LPP	17 100,00	31 676	-0,6%	106,4%
Mercator	95,12	1 013	-0,9%	-77,5%
Orange	8,49	11 142	5,1%	28,8%
Pekao	122,25	32 087	2,9%	100,1%
PGE	7,91	14 790	2,5%	21,7%
PGNIG	5,99	34 601	1,4%	8,0%
PKN Orlen	72,72	31 103	1,6%	26,0%
PKOBP	44,92	56 150	1,7%	56,4%
PZU	35,61	30 750	2,2%	10,0%
Santander Polska	343,50	35 102	1,6%	85,0%
Tauron	2,59	4 536	4,2%	-4,9%

mWIG40									
	Close	MC	1D	YTD		Close	MC	1D	YTD
11 bit st.	545,00	1 290	-2,2%	15,0%	Handlowy	59,60	7 787	0,3%	69,6%
Alior	54,50	7 115	-1,2%	221,2%	Huuuge	23,87	2 011	3,5%	-52,3%
Amica	110,60	860	-2,0%	-24,7%	ING BSK	274,00	35 647	2,4%	60,2%
Amrest	27,20	5 972	-0,9%	-1,8%	Inter Cars	460,00	6 517	-3,0%	94,9%
Asbis	20,70	1 149	0,7%	156,2%	Kernel	58,80	4 941	3,2%	19,3%
Asseco	53,80	2 792	1,5%	25,1%	Kęty	623,00	6 012	0,5%	26,8%
Azoty	33,68	3 341	-1,1%	22,7%	Kruk	325,00	6 179	-4,4%	128,9%
Benefit	636,00	1 866	-1,7%	-23,7%	Livechat	115,60	2 977	-1,2%	10,1%
Biomed-L.	3,92	256	4,5%	-56,3%	Mabion	63,80	1 031	8,1%	207,5%
Budimex	229,50	5 859	0,0%	-25,4%	mBank	413,40	17 522	0,5%	130,7%
Celon	31,50	1 607	-0,2%	-22,3%	Millennium	8,27	10 032	3,5%	152,9%
Ciech	43,25	2 279	4,3%	34,3%	Neuca	826,00	3 661	5,2%	26,9%
Comarch	198,00	1 610	-2,0%	1,8%	Pepco	45,14	25 956	1,4%	12,9%
Datawalk	208,00	1 016	-1,4%	8,3%	Polenergia	73,70	3 349	-1,1%	36,0%
Develia	2,91	1 302	5,4%	47,7%	PKP Cargo	13,46	603	1,5%	-1,8%
Dom Dev.	114,40	2 906	4,6%	0,4%	PlayWay	424,80	2 804	1,9%	-32,9%
Enea	8,44	3 726	2,2%	29,2%	Selvita	80,10	1 470	1,1%	62,5%
Eurocash	10,30	1 433	-1,7%	-26,7%	TEN	349,60	2 553	2,2%	-36,6%
Famur	3,33	1 914	4,7%	48,0%	WP.PL	139,80	4 089	-0,1%	50,3%
GPW	41,42	1 738	2,1%	-9,4%	XTB	15,97	1 875	-0,8%	-10,8%

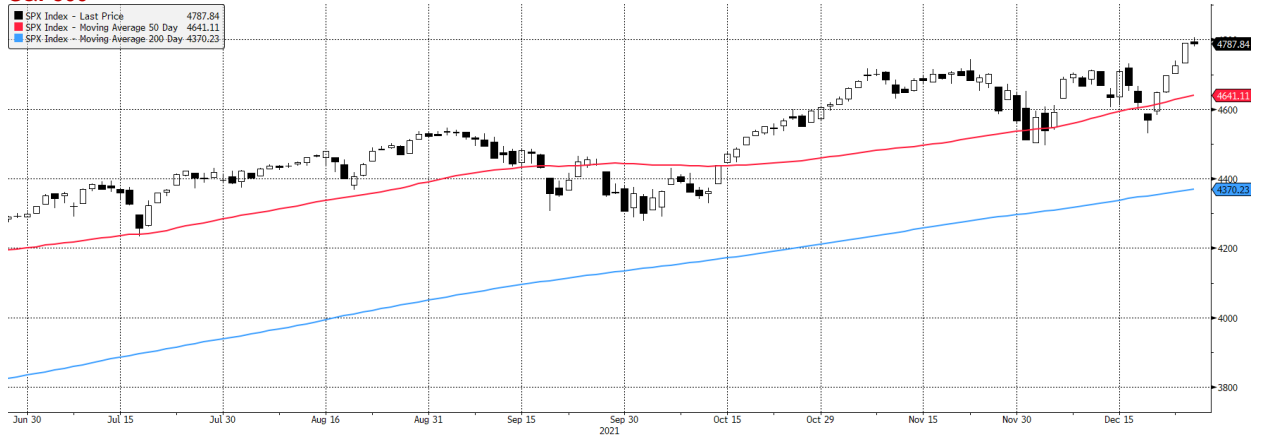
Surowce						
	Cena	1D	1W	MTD	YTD	1R
Ropa Brent [USD/bbl]	79,1	0,6%	6,9%	12,1%	52,7%	54,8%
Gaz USA HH [USD/MMBTu]	4,1	1,1%	6,1%	-10,1%	61,7%	66,4%
Gaz EU TTF 1M [EUR/MWh]	100,6	0,0%	-43,7%	10,5%	427,4%	472,1%
CO2 [EUR/t]	78,9	3,0%	-2,0%	4,6%	142,0%	136,9%
Węgiel ARA [USD/t]	143,0	-0,3%	-3,0%	28,0%	106,5%	105,6%
Miedź LME [USD/t]	9 595,0	0,0%	0,4%	0,8%	23,8%	23,5%
Aluminium LME [USD/t]	2 840,5	0,0%	3,9%	7,8%	43,9%	40,2%
Cynk LME [USD/t]	3 555,8	0,0%	2,8%	8,1%	30,3%	26,2%
Ołów LME [USD/t]	2 308,8	0,0%	-0,2%	-0,4%	16,9%	18,5%
Stal HRC [USD/t]	1 423,0	-11,9%	-13,1%	-11,6%	41,6%	60,2%
Ruda żelaza [USD/t]	112,3	-1,0%	-2,0%	18,2%	-28,0%	-28,1%
Węgiel koksujący [USD/t]	351,8	0,0%	0,5%	15,2%	226,5%	225,7%
Złoto [USD/oz]	1 806,9	-0,3%	1,0%	1,8%	-4,8%	-3,8%
Srebro [USD/oz]	23,1	0,2%	2,6%	1,2%	-12,5%	-11,9%
Platyna [USD/oz]	969,8	-0,5%	3,4%	3,3%	-9,5%	-7,9%
Pallad [USD/oz]	1 998,4	2,8%	11,6%	17,3%	-18,6%	-14,6%
Bitcoin USD	47 833,0	-6,2%	-2,6%	-16,3%	65,0%	77,9%
Pszonica [USD/bu]	778,5	-3,2%	-2,6%	0,6%	21,5%	25,9%
Kukurydza [USD/bu]	602,8	-2,0%	0,8%	6,3%	24,5%	29,3%
Cukier ICE [USD/lb]	19,0	-1,3%	1,2%	1,9%	32,9%	35,2%

WIG20



Źródło: Bloomberg, Dom Maklerski BDM S.A.

S&P500



Źródło: Bloomberg, Dom Maklerski BDM S.A.

Wydział Analiz i Informacji Dom Maklerski BDM S.A.

ul. 3-go Maja 23, 40-096 Katowice, Tel.: 032 208 14 35, analizy@bdm.com.pl

Opracowanie ma charakter czysto informacyjny i zostało opracowane na podstawie informacji uznanych przez autorów za wiarygodne. Zawarte w nim komentarze są subiektywnymi poglądami autorów. Opracowanie i zawarte w nim komentarze nie są podstawą żadnej rekomendacji kupna bądź sprzedaży w rozumieniu obowiązującego prawa i nie powinny być tak interpretowane. Publikowanie w prasie lub w Internecie całości lub części opracowania wymaga zgody sporządzających raport.

INFORMACJE ZE SPÓLEK

JSW	<p>Przekazanie obszaru górniczego Jastrzębie III z Jastrzębskiej Spółki Węglowej do Spółki Restrukturyzacji Kopalń nastąpi w końcu pierwszej dekady stycznia, 10 dni po podpisaniu aktu notarialnego w tej sprawie.</p> <p>Związkowcy wystąpili do zarządu spółki o rozpoczęcie rozmów na temat wzrostu wynagrodzeń w firmie w 2022 roku. Strona społeczna chce, by do spotkania w tej sprawie doszło w pierwszej dekadzie stycznia. Zarząd JSW na razie nie skomentował tej propozycji.</p>
KGHM	<p>Spółka ogłosiła postępowanie przetargowe na zakup energii elektrycznej ze źródeł odnawialnych i gwarancji pochodzenia w formule kontraktu PPA. Termin składnia ofert upływa 28 lutego 2022 r.</p>
Lotos	<p>Lotos Asphalt – spółka zależna Grupy Lotos – zawarł z PKO Bankiem Polskim, ING Bankiem Śląskim, Bankiem Pekao i Bankiem Gospodarstwa Krajowego (BGK) umowę kredytu w wysokości do 400 mln PLN na refinansowanie projektu EFRA, a także umowy kredytów pomocniczych na łącznie do 200 mln PLN.</p>
GTC	<p>88,7 mln akcji serii O, o wartości nominalnej 0,10 PLN, zostanie dzisiaj zarejestrowanych w depozycie papierów wartościowych.</p>
Pepees	<p>Spółka rozpocznie skup nie więcej niż 2 mln akcji własnych, stanowiących łącznie 2,11% kapitału zakładowego, po 1,20 PLN za akcję.</p>
Atrem	<p>Zarząd spółki uważa, że cena akcji spółki zaproponowana w wezwaniu przez GK Immobile jest zbyt niska i odbiega od rzeczywistej wartości firmy. GK Immobile wezwało na początku grudnia do sprzedaży 3,14 mln akcji Atremu po 2,30 PLN za akcję.</p>
Sunex	<p>Spółka zawarła z Narodowym Centrum Badań i Rozwoju umowę o dofinansowanie projektu dotyczącego opracowania autonomicznego systemu grzewczego opartego na OZE. Kwota dofinansowania wynosi 8,22 mln PLN.</p>
Lentex	<p>Spółka chce przeprowadzić kolejną transzę skupu akcji własnych i nabyć 3 mln akcji, stanowiących 6,46% kapitału zakładowego, po cenie 12,50 PLN za akcję.</p>
Master Pharm	<p>Akcjonariusze spółki zażądali zwołania Nadzwyczajnego Walnego Zgromadzenia i umieszczenia w jego porządku obrad uchwały w sprawie wycofania akcji spółki z obrotu na rynku regulowanym.</p>
KPPD	<p>Spółka podpisała z RDPL w Pile umowę na zakup surowca drzewnego w 1H'22 na kwotę 13,6 mln PLN netto.</p>
Magna Polonia	<p>Spółka wniosła apelację od wyroku zasądającego zapłatę od Emitel na rzecz Magna Polonia. W złożonej apelacji spółka zaskarża wyrok w części, w której Sąd Okręgowy oddalił powództwo co do kwoty 11,4 mln PLN wraz z odsetkami i w tym zakresie spółka wniosła o zmianę wyroku – poprzez zasądzenie dodatkowo powyższej kwoty wraz z odsetkami do dnia zapłaty.</p>
Quantum Software	<p>Zarząd spółki Quantum Qguar – spółka zależna Quantum Software – podjął uchwałę o wypłacie na rzecz jedyne go wspólnika zaliczki na poczet przewidywanej dywidendy za rok obrotowy 2021 w kwocie 1,1 mln PLN oraz dywidendy z kapitału zapasowego w kwocie 0,4 mln PLN.</p>
ONE	<p>Spółka sprzedała prawo własności 100 udziałów (100% udziałów) w kapitale zakładowym Flexcom za cenę 1 mln PLN.</p>
Gamedust (NC)	<p>Spółka, która wchodzi na NewConnect przez odwrotne przejęcie Inwestycje.pl, w najbliższych dniach/ na przełomie roku chce zaprezentować plany rozwoju.</p>
Live Motion Games (NC)	<p>Spółka zawarła z włoską spółką 505 Games umowę na wydanie gry "Chernobyl Liquidators Simulator". Umowa opiewa na kwotę 2,81 mln EUR.</p>
Prime Bit Games (NC)	<p>Spółka zawarła z DA Games OÜ z siedzibą w Estonii umowę na wyprodukowanie z użyciem technologii NFT gry karcianej o roboczej nazwie "The Legends of Elysium". Wynagrodzenie spółki z tytułu umowy wynosi 0,9 mln PLN i będzie płatne w 4 ratach. Spółka zobowiązała się do wyprodukowania gry do końca 2022 r.</p>
IDH Development (NC)	<p>Termin na zawarcie umowy przyrzeczonej nabycia nieruchomości, zawartej pomiędzy spółką a Invest Reform, który ustalony być do dnia 31.12.2021 nie zostanie zachowany z powodu trwającego postępowania restrukturyzacyjnego. Po jego zakończeniu strony wrócą do rozmów celem ustalenia terminu zawarcia umowy nabycia nieruchomości.</p>
QuarticOn (NC)	<p>Spółka zawarła umowę na dofinansowanie z NCBiR w wysokości 4,7 mln PLN.</p>

- Paliwa** Ceny gazu, ropy i paliw nadal będą wysokie. Sytuacja pozostaje bardzo zmienna i nieprzewidywalna. W tym roku ceny gazu ziemnego, ropy naftowej i paliw płynnych rosły wyjątkowo dynamicznie. Dotkliwe dla rynku są szczególnie koszty zakupu błękitnego paliwa. Mimo że nikt nie chce pokusić się o oszacowanie przyszłorocznych cen, nawet ich średnich poziomów, to niemal wszyscy biorą pod uwagę możliwość utrzymania się na rynku obecnej drożyzny. – Parkiet
- Węglowy moloch zależny od dodatkowego wsparcia. Elektrownie węglowe po 2022 roku nie będą już działać w tej formie, jak jeszcze w 2021 roku. W nadchodzącym roku ma powstać Narodowa Agencja Bezpieczeństwa Energetycznego, która skupi aktywa węglowe. – Parkiet
- IT, HR** Bot w roli łowcy głów. Przesławiając firmy na pracę zdalną, covid wywołał gigantyczny skok inwestycji w nowe technologie HR. Kandydat zgłaszający się do pracy coraz częściej prowadzi wstępne rozmowy z chatbotem, zaś automatyczny system wykorzystujący sztuczną inteligencję sprawdza jego umiejętności i to, czy będzie pasował na dane stanowisko. – Rzeczpospolita
- Motoryzacja** Złe wieści dla kupujących auta. Nowe samochody będą dużo droższe, kolejki w salonach pozostaną jeszcze przez kilkanaście miesięcy. Przyszły rok przyniesie tylko stabilizację rynku, na mocniejsze odbicie poczekamy dłużej. – Rzeczpospolita
- Handel** Wracają i zostawiają więcej pieniędzy. Ukraińcy na zakupy w Polsce wydają średnio więcej niż cudzoziemcy z krajów unijnych. Przeciętna osoba przekraczająca granicę ukraińsko-polską zostawia u nas ponad 700 PLN. W trzecim kwartale br. polscy przedsiębiorcy zarobili dzięki Ukraińcom blisko 1 mld PLN. – Gazeta Wyborcza

Źródło: Dom Maklerski BDM S.A., spółki, PAP

WYDZIAŁ ANALIZ I INFORMACJI:

Krzystian Brymora

Dyrektor Wydziału

tel. (+48) 501 238 443

e-mail: krystian.brymora@bdm.pl

[strategia, chemia, przemysł, energetyka](#)

Krzysztof Tkocz

Analityk rynku akcji

tel. (+48) 516 086 705

e-mail: krzysztof.tkocz@bdm.pl

[gry komputerowe](#)

Anna Madziar

Młodszy analityk rynku akcji

tel. (032) 208 14 35

WYDZIAŁ OBSŁUGI KLIENTÓW INSTYTUCJONALNYCH:

Leszek Mackiewicz

Dyrektor Wydziału

tel. (022) 62-20-848

e-mail: leszek.mackiewicz@bdm.pl

Tomasz Ilczyszyn

tel. (022) 62-20-854

e-mail: tomasz.ilczyszyn@bdm.pl

Maciej Fink-Finowicki

tel. (022) 62-20-855

e-mail: maciej.fink-finowicki@bdm.pl

Piotr Komorowski

tel. (022) 62-20-851

e-mail: piotr.komorowski@bdm.pl

Nota prawna:

Opracowanie nie jest podstawą żadnej rekomendacji kupna bądź sprzedaży w rozumieniu obowiązującego prawa i nie powinien być tak interpretowany. BDM nie ponosi odpowiedzialności za decyzje inwestycyjne podjęte na podstawie niniejszego raportu ani za szkody poniesione w wyniku tych decyzji inwestycyjnych. Materiał ma charakter czysto informacyjny, a podmioty opisywane w opracowaniu są dobrane subiektywnie przez autora.

Niniejszy raport został po raz pierwszy udostępniony klientom BDM 29.12.2021 roku, 07:20 CEST.

Raport skierowany jest do wszystkich klientów, z którymi Dom Maklerski BDM S.A. (dalej: BDM) zawarł Umowę o świadczenie usług maklerskich na podstawie Regulaminu świadczenia usług maklerskich przez Dom Maklerski BDM S.A. lub Umowę o świadczenie usług maklerskich dla klientów, których rachunek papierów wartościowych prowadzony jest przez bank depozytariusz. Niniejszy raport, przy wykorzystaniu medialnych kanałów dystrybucji, może dotrzeć również do innych podmiotów na podstawie decyzji Dyrektora Wydziału Analiz. Nie może być on jednak publikowany bądź powielany bez uprzedniej pisemnej zgody BDM, w szczególności nie może zostać przekazany lub wydany osobom w USA, Australii, Kanadzie, Japonii.

Opracowanie ma charakter informacyjny i nie stanowi reklamy ani nie stanowi oferty lub zaproszenia do subskrypcji lub zakupu instrumentów finansowych.

Inwestor powinien mieć świadomość, że każda decyzja inwestycyjna na rynku kapitałowym jest obciążona szeregiem ryzyk, które mogą finalnie skutkować poniesieniem przez niego straty finansowej. Stopa zwrotu z poszczególnych inwestycji może ulegać wahaniom w zależności od różnych czynników, na które inwestor nie będzie miał wpływu. Dlatego, klient podejmujący pojedynczą decyzję inwestycyjną powinien nie tylko sprawdzić aktualność i poprawność poszczególnych założeń dokonanych przez analityka w raporcie ale i dokonać niezależnej oceny i przeprowadzić własne analizy (bazujące także na innych scenariuszach niż przedstawione przez analityka) uwzględniając poziom akceptowalnego przez siebie ryzyka. Decydując się na aktywność na rynku kapitałowym, inwestor powinien uwzględniać, że struktura portfela inwestycji (dywersyfikacja inwestycji poprzez posiadanie więcej niż jednego instrumentu finansowego) może redukować ryzyko ekspozycji na poszczególny instrument przynoszący negatywną stopę zwrotu w danym okresie. Jednocześnie jednak, może to prowadzić do ograniczenia dodatknej stopy zwrotu jaką inwestor mógłby osiągnąć na pojedynczym instrumencie finansowym w danym okresie czasowym. Inwestor powinien być świadomy, że struktura portfela inwestycji i jakkolwiek strategia inwestycyjna dla rynku akcji nie gwarantuje osiągnięcia przez niego dodatknej stopy zwrotu i nie chroni go przed finalnym poniesieniem straty.

W opinii BDM, niniejsze opracowanie zostało sporządzone z zachowaniem zasad metodologicznej poprawności i obiektywizmu na podstawie ogólnodostępnych informacji, które BDM uważa za wiarygodne. Źródła informacji wykorzystane w raporcie to wszelkie dane na temat przedmiotowych instrumentów finansowych dostępne analitykowi, w tym m.in. raporty okresowe i bieżące spółki, raporty okresowe i bieżące podmiotów wykorzystanych do wyceny porównawczej, raporty branżowe, informacje prasowe, inne. BDM nie gwarantuje jednak dokładności ani kompletności opracowania, w szczególności w przypadku gdy informacje, na których oparto rekomendacje okazały się niedokładne, niewyczerpujące lub nie w pełni odzwierciedlały stan faktyczny. Przedstawione prognozy są oparte wyłącznie o analizę przeprowadzoną przez BDM bez uzgodnień ze spółkami ani z innymi podmiotami i opierają się na szeregu założeń, które w przyszłości mogą okazać się nietrafne. BDM nie udziela żadnego zapewnienia, że podane prognozy się sprawdzą.

W opinii BDM niniejszy dokument został sporządzony z zachowaniem należytej staranności i rzetelności.

Analityk (analitycy) sporządzający niniejszy dokument otrzymuje wynagrodzenie stałe a Zarząd BDM ma prawo przyznać mu wynagrodzenie dodatkowe. Dodatkowe wynagrodzenie może być pośrednio uzależnione od wyników pozostałych usług oferowanych przez BDM, w tym usługi bankowości inwestycyjnej, jednak nie jest ono bezpośrednio uzależnione od wyników finansowych pochodzących ze świadczenia innych usług, w tym bankowości inwestycyjnej, które były lub mogły być uzyskiwane przez BDM.

Inwestor powinien zakładać, że BDM świadczył, świadczy lub może złożyć ofertę świadczenia usług spółce lub innym spółkom wymienionym w niniejszym raporcie.

BDM nie ma obowiązku podejmowania jakichkolwiek działań, które miałyby spowodować, że instrumenty finansowe, będące przedmiotem wyceny zawartej w niniejszym dokumencie będą wycenione przez rynek zgodnie z ewentualną wyceną zawartą w niniejszym dokumencie.

Inwestor powinien zakładać, że pracownicy BDM lub pełnomocnicy oraz akcjonariusze, mogą posiadać długie lub krótkie pozycje w akcjach emitenta lub innych instrumentach finansowych powiązanych z akcjami emitenta, w szczególności dotyczy to sytuacji posiadania nie więcej niż 5% kapitału, i mogą dokonywać nimi transakcji również jako pełnomocnik. Każda z wyżej wymienionych osób mogła dokonać transakcji dotyczącej przedmiotowych instrumentów finansowych przed wydaniem niniejszej publikacji. Jednocześnie jednak przedmiotowe instrumenty z chwilą rozpoczęcia prac nad raportem są wpisywane na listę restrykcyjną dla pracowników Wydziału Analiz.

W opinii BDM niniejsze opracowanie zostało sporządzone z wykluczeniem jakiegokolwiek konfliktu interesów, który mógłby wpłynąć na jego treść. BDM posiada regulacje wewnętrzne, które mają na celu zapobieganie konfliktom interesów w przypadku rekomendacji lub innych opracowań Wydziału Analiz. Odbiorca raportu może zapoznać się z zasadami obowiązującymi w BDM poprzez stronę internetową BDM, w szczególności odnoszącymi się do:

- zarządzania konfliktami interesów, przyjmowania i przekazywania załączników - informacje znajdują się pod adresem: <https://www.bdm.pl/o-nas/o-domu-maklerskim-bdm/zasady-mifid-fatca-skargi-sprawozdania-i-dokumenty-archiwalne>
- powiązań BDM z emitentami notowanymi na GPW, z tytułu wykonywania na ich rzecz przez BDM funkcji animatora w celu wspomagania płynności obrotu instrumentami finansowymi - informacje znajdują się pod adresem: <https://www.gpw.pl/animatorzy-rynk>

Nadzór nad BDM sprawuje Komisja Nadzoru Finansowego.