

Redaktor wydania: Anna Madziar / Krystian Brymora

KOMENTARZ PORANNY

Tydzień banków centralnych i wygasania kontraktów

Za nami udany tydzień na rynkach akcji. Po obawach z przełomu listopada/grudnia w miniony poniedziałek nastroje poprawiły informacje, że wariant omikron wirusa SARS-CoV-2 nie napędza gwałtownego wzrostu hospitalizacji w RPA i generalnie nie jest tak groźny jak się spodziewano. Badanie wykazało, że omikron jest 4,2 razy bardziej zakaźny niż wariant delta w jego wczesnych stadiach. Pomogły też piątkowe dane o inflacji CPI, która wyniosła 6,8% r/r i była zgodna z oczekiwaniami. Na rynku jednak wciąż dominują obawy stagflacyjne, że Fed swoim jastrzębim podejściem może wpędzić gospodarkę w recesję. S&P500 w skali tygodnia zyskał 3,8% i zamknął się w piątek na najwyższym poziomie w swojej historii. Podobne wzrosty obserwowane były w Europie z przewagą spółek motoryzacyjnych, ale niestety nie na GPW. WIG20 w skali tygodnia zyskał 1,6% zamykając lukę bessy z końcówki listopada (po informacjach o nowym wariantcie wirusa). Bezapelacyjną gwiazdą było LPP zyskujące gł. po wynikach aż +33%. Z drugiej strony Mercator stracił -13% oddając całą zwyżkę po eskalacji pandemii. W mWIG40 przeważały spadki oprócz wyróżniającego się Famuru (+19%). W piątek spółka poinformowała że w dniach 6-9.12 gł. akcjonariusz TDJ Equity nabył 4,2 mln akcji. Tracili banki (-1,8%). W środę RPP podniosła stopy procentowe o 50 p.b. czyli zgodnie z oczekiwaniami. Rynek jednak liczył na silniejszy ruch. Bankom nie pomagają też informacje o wyższych rezerwach w sektorze na kredyty CHF. Ponad 1% stracili spółki energetyczne mimo ataku zimy i problemów ze zbilansowaniem krajowego systemu energetycznego. Ceny energii w kontraktach na 2022 rok sięgnęły rekordowych poziomów blisko 800 PLN/MWh. W sWIG80 (-0,2%) pozytywnie wyróżniły się akcje dystrybutorów IT (Action, Asbis, AB), które dały dwucyfrowe zyski. Mieliśmy też 3 IPO, ale tylko STS dał zarobić (+3%). Dziś nastroje na rynku są wspierane przez sygnały o potencjalnym wsparciu chińskiej gospodarki. Kontrakty na gł. indeksy zyskują ok. 0,3%. Kalendarium makro w tym tygodniu bardzo bogate. Mamy decyzje Fed i EBC ws. stóp (i 18 innych BC), wstępne odczyty PMI i trzeci piątek miesiąca czyli „3 wiedzmy”.

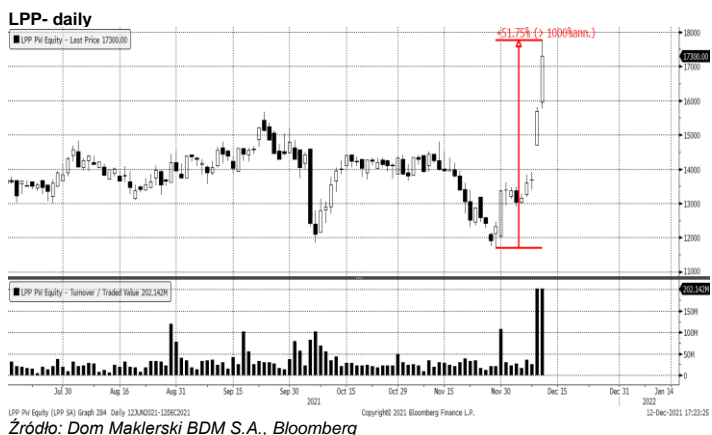
Krystian Brymora

SKRÓT INFORMACJI ZE SPÓŁEK

- **CCC:** Eobuwie otworzyło nowe centrum logistyczne w Bukareszcie; HalfPrice uruchomił w piątek sprzedaż online;
- **PGE, Kogeneracja:** NFOŚiGW udzieli PGE EC i Kogeneracji ok. 352 mln PLN finansowania na budowę elektrociepłowni;
- **Santander:** Bank szacuje, że podwyżka stóp zwiększy wynik grupy z tytułu odsetek o 1,1-1,26 mld PLN przez 12 mies.;
- **Asseco:** Grupa ma umowę zakupu 60% udziałów spółki BSTS;
- **Biomed-Lublin:** Spółka otrzyma od ARP 24 mln PLN pożyczki na budowę nowego zakładu;
- **Kernel:** Spółka wypłaci 0,44 USD dywidendy na akcję;
- **Photon Energy:** Spółka podłączyła na Węgrzech do sieci elektrownię fotowoltaiczną o mocy 1,3 MWp;
- **Medicalgorithmics:** Spółka w listopadzie'21 złożyła 4,9 tys. wniosków o płatność od ubezpieczycieli (+11,3% r/r) [wykres BDM];
- **Solar:** Skonsolidowana sprzedaż w listopadzie'21 wzrosła 88% r/r [wykres BDM];
- **Monnari:** Podsumowanie konferencji po wynikach za 3Q'21;
- **Invista:** Spółka chce inwestować w rynek energetyki i elektromobilności w Polsce;
- **Ultimate Games:** Liczba graczy oczekujących na zakup gier grupy wynosi 2,5 mln graczy;
- **Gaming:** Podsumowanie tygodnia [tabela BDM].

WYKRES DNIA

LPP zalicza 2 bardzo mocne sesje po wynikach za 3Q'21/22. W skali tygodnia kurs akcji rośnie o prawie 33%, a w dwa tygodnie, od listopadowego dołka, aż o ponad 50%! Rynek wyenia spółkę na P/E'22 27x i EV/EBITDA 11,7x.



Źródło: Dom Maklerski BDM S.A., Bloomberg

Notowania: piątek, 10 grudnia 2021

	Wartość	Zmiana	
		1D	YTD
WIG20	2 213,8	0,0%	11,6%
WIG30	2 717,2	0,2%	17,5%
mWIG40	5 325,6	0,0%	33,9%
sWIG80	20 307,7	0,2%	26,2%
WIG	68 368,8	0,1%	19,9%
NC Index	399,5	-0,1%	-19,3%
WIG Banki	8 390,5	-0,7%	76,1%
WIG Bud	3 848,6	-2,0%	5,1%
WIG Chemia	10 531,9	1,0%	36,8%
WIG Dew	2 817,0	0,2%	18,1%
WIG Energia	2 439,3	2,0%	19,5%
WIG Games	21 513,8	-0,2%	-25,5%
WIG IT	4 710,1	-0,4%	21,9%
WIG Media	8 651,0	-2,5%	43,2%
WIG Paliwa	6 289,5	-0,1%	26,9%
WIG Spoż	4 506,8	0,6%	23,8%
WIG Surowce	4 685,6	0,3%	-16,7%
WIG Telco	1 164,4	-0,5%	19,2%
DAX	15 623,3	-0,1%	13,9%
FTSE100	7 291,8	-0,4%	12,9%
CAC40	6 991,7	-0,2%	25,9%
BUX	51 076,6	-0,4%	21,5%
S&P500	4 712,0	1,0%	25,5%
DJIA	35 971,0	0,6%	17,5%
Nasdaq Comp	15 630,6	0,7%	21,3%
Bovespa	107 758,3	1,4%	-9,5%
Nikkei225	28 437,8	-1,0%	3,6%
Shanghai Comp.	3 666,3	-0,2%	5,6%
S&P/ASX 200	7 353,5	-0,4%	11,6%
EUR/PLN	4,62	0,4%	1,3%
USD/PLN	4,09	0,3%	9,5%
CHF/PLN	4,43	0,5%	5,0%
EUR/USD	1,13	0,2%	-7,4%
USD/JPY	113,44	0,0%	9,9%

FW20

	Wartość	Zmiana	
Kurs otwarcia	2 205	-22	-0,99%
Kurs zamknięcia	2 216	1	0,05%
Kurs min.	2 202	14	0,64%
Kurs max.	2 229	-9	-0,40%
Wolumen obrotu	13 899	-10 489	-43,01%
Otwarte pozycje	41 763	299	0,72%

Indeksy GPW

Indeks	Open	Low	High	Close	1D	Obrót
WIG20	2 212,2	2 203,2	2 226,2	2 213,8	0,0%	572
WIG30	2 700,9	2 700,9	2 732,6	2 717,2	0,2%	628
MWIG40	5 301,8	20 224,8	20 307,7	5 325,6	0,1%	101
sWIG80	20 272,6	5 292,0	5 365,3	20 307,7	0,2%	23
WIG-PL	69 955,3	69 756,9	69 971,8	69 756,9	0,1%	703
WIG	68 097,5	68 097,5	68 671,9	68 368,8	0,1%	722

WIG20

	Close	MC	1D	YTD
Allegro	38,00	38 884	-3,0%	-55,1%
Asseco Poland	86,00	7 138	-0,8%	26,3%
CCC	104,10	5 712	-0,2%	18,9%
CD Projekt	178,54	17 986	-0,9%	-35,0%
Cyfrowy P.	34,54	22 090	-0,7%	14,1%
Dino	335,00	32 843	-0,9%	15,8%
JSW	40,13	4 712	-1,4%	54,6%
KGHM	142,25	28 450	0,5%	-22,3%
Lotos	60,86	11 251	2,5%	46,8%
LPP	17 300,00	32 047	10,2%	108,8%
Mercator	105,20	1 120	-3,0%	-75,1%
Orange	7,80	10 236	-0,3%	18,4%
Pekao	115,00	30 184	-1,1%	88,2%
PGE	8,10	15 145	3,4%	24,6%
PGNIG	5,72	33 052	-1,0%	3,2%
PKN Orlen	73,50	31 437	-0,3%	27,3%
PKOBP	43,50	54 375	-1,1%	51,5%
PZU	36,79	31 769	-0,8%	13,7%
Santander Polska	336,80	34 417	-1,4%	81,4%
Tauron	2,66	4 662	2,6%	-2,3%

mWIG40									
	Close	MC	1D	YTD		Close	MC	1D	YTD
11 bit st.	544,00	1 287	3,6%	14,8%	Handlowy	59,20	7 735	4,0%	68,4%
Alior	57,92	7 562	2,7%	241,3%	Huuge	26,00	2 190	-4,1%	-48,0%
Amica	116,00	902	1,0%	-21,0%	ING BSK	255,00	33 176	-0,8%	49,1%
Amrest	28,54	6 266	0,5%	3,0%	Inter Cars	440,00	6 234	2,8%	86,4%
Asbis	23,85	1 324	1,1%	195,2%	Kernel	59,10	4 966	0,9%	19,9%
Asseco	46,20	2 398	0,0%	7,4%	Kęty	575,00	5 549	-0,7%	17,0%
Azoty	37,80	3 750	2,3%	37,7%	Kruk	355,00	6 750	0,8%	150,0%
Benefit	638,00	1 872	-0,5%	-23,5%	Livechat	121,60	3 131	0,3%	15,8%
Biomed-L.	4,90	320	5,4%	-45,3%	Mabion	74,00	1 196	-1,3%	256,6%
Budimex	235,00	6 000	-5,8%	-23,6%	mBank	450,00	19 073	0,2%	151,1%
Celon	31,25	1 406	-0,2%	-22,9%	Millennium	8,03	9 741	-0,1%	145,6%
Ciech	43,25	2 279	-0,3%	34,3%	Neuca	785,00	3 478	-4,8%	20,6%
Comarch	207,00	1 684	-1,9%	6,4%	OncoArendi	37,85	528	-3,7%	-25,2%
Datawalk	205,00	1 002	0,0%	6,8%	Polenergia	72,90	3 313	-0,1%	34,5%
Develia	2,78	1 242	0,0%	40,9%	PKP Cargo	15,20	681	-1,9%	10,9%
Dom Dev.	123,40	3 134	1,1%	8,2%	PlayWay	433,00	2 858	0,7%	-31,6%
Enea	8,65	3 818	1,8%	32,4%	Selvita	84,30	1 547	1,7%	71,0%
Eurocash	11,30	1 573	-2,2%	-19,6%	TEN	343,00	2 505	-1,8%	-37,7%
Famur	3,15	1 811	5,0%	40,0%	WP.PL	138,40	4 048	-3,1%	48,8%
GPW	41,00	1 721	0,6%	-10,3%	XTB	16,55	1 943	-1,7%	-7,5%

Surowce						
	Cena	1D	1W	MTD	YTD	1R
Ropa Brent [USD/bbl]	76,1	2,2%	8,8%	7,8%	46,8%	52,2%
Gaz USA HH [USD/MMBTu]	4,0	4,6%	-3,5%	-12,7%	57,1%	54,0%
Gaz EU TTF 1M [EUR/MWh]	105,8	5,2%	18,8%	16,1%	454,4%	579,0%
CO2 [EUR/t]	83,7	4,4%	7,0%	11,1%	156,9%	171,0%
Węgiel ARA [USD/t]	135,7	0,6%	12,1%	21,4%	96,0%	112,0%
Miedź LME [USD/t]	9 506,9	-0,4%	0,2%	-0,1%	22,7%	20,9%
Aluminium LME [USD/t]	2 616,2	-0,4%	-0,8%	-0,7%	32,6%	27,8%
Cynk LME [USD/t]	3 353,3	0,5%	3,5%	2,0%	22,9%	18,2%
Ołów LME [USD/t]	2 305,3	0,0%	3,6%	-0,6%	16,7%	10,8%
Stal HRC [USD/t]	1 606,0	-0,2%	-0,6%	-0,2%	59,8%	88,9%
Ruda żelaza [USD/t]	109,2	3,6%	8,4%	15,0%	-29,9%	-29,6%
Węgiel koksujący [USD/t]	326,3	1,6%	14,0%	6,9%	202,9%	196,3%
Złoto [USD/oz]	1 784,9	0,5%	0,1%	0,6%	-6,0%	-2,3%
Srebro [USD/oz]	22,3	1,3%	-1,2%	-2,5%	-15,7%	-6,6%
Platyna [USD/oz]	953,9	1,6%	1,9%	1,6%	-11,0%	-5,6%
Pallad [USD/oz]	1 748,1	-3,5%	-3,5%	2,6%	-28,8%	-24,8%
Bitcoin USD	49 013,5	2,1%	-8,7%	-14,2%	69,0%	155,6%
Pszenica [USD/bu]	782,0	1,1%	-1,6%	1,1%	22,1%	32,5%
Kukurydza [USD/bu]	587,8	-0,1%	0,3%	3,7%	21,4%	38,5%
Cukier ICE [USD/lb]	19,7	0,1%	5,1%	6,0%	38,1%	42,9%

WIG20



Źródło: Bloomberg, Dom Maklerski BDM S.A.

S&P500



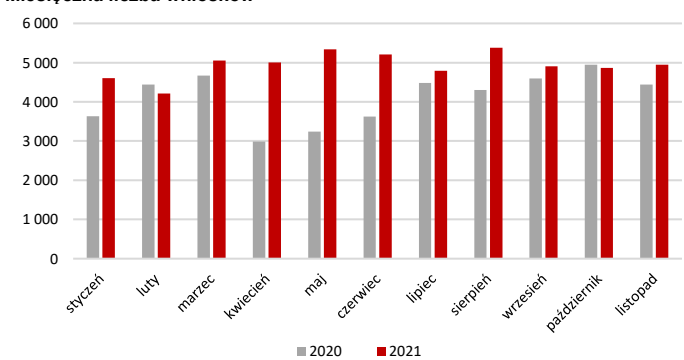
Źródło: Bloomberg, Dom Maklerski BDM S.A.

Wydział Analiz i Informacji Dom Maklerski BDM S.A.

ul. 3-go Maja 23, 40-096 Katowice, Tel.: 032 208 14 35, analizy@bdm.com.pl

Opracowanie ma charakter czysto informacyjny i zostało opracowane na podstawie informacji uznanych przez autorów za wiarygodne. Zawarte w nim komentarze są subiektywnymi poglądami autorów. Opracowanie i zawarte w nim komentarze nie są podstawą żadnej rekomendacji kupna bądź sprzedaży w rozumieniu obowiązującego prawa i nie powinny być tak interpretowane. Publikowanie w prasie lub w Internecie całości lub części opracowania wymaga zgody sporządzających raport.

INFORMACJE ZE SPÓLEK

CCC	<p>Spółka eobuwie.pl otworzyła w Bukareszcie nowe centrum logistyczne o powierzchni 15 tys. m². Obiekt będzie obsługiwał rynki na południu Europy: Rumunię, Bułgarię i Grecję, a przestrzeń magazynowa pomieści ok. 2,6 mln sztuk produktów. Plany spółki zakładają zwiększenie przestrzeni użytkowej nawet do 50 tys. m².</p> <p>Należąca do grupy CCC sieć sprzedaży HalfPrice uruchomiła w piątek sprzedaż online. Sklep internetowy działa w formule klubu zakupowego. Oferty dostępne są wyłącznie dla jego zalogowanych użytkowników.</p>																																				
PGE, Kogeneracja	<p>PGE Energia Ciepła oraz Zespół Elektrociepłowni Wrocławskich Kogeneracja z grupy PGE podpisały trzy umowy z Narodowym Funduszem Ochrony Środowiska i Gospodarki Wodnej na dofinansowanie budowy elektrociepłowni w Siechnicach oraz Zgierzu. Łączna kwota udzielonego finansowania preferencyjnego wynosi blisko 352 mln PLN.</p>																																				
Santander	<p>Santander Bank Polska szacuje, że decyzja RPP o podwyższeniu stóp proc. zwiększy wynik z tytułu odsetek grupy w okresie kolejnych 12 miesięcy w przedziale od 1,1 mld PLN do 1,26 mld PLN.</p>																																				
Asseco	<p>Asseco SEE d.o.o. Sarajevo zawarło 10.12.21 umowę określającą warunki nabycia 60% udziałów BS Telecom Solutions d.o.o. Sarajevo (BSTS) od spółki BS TS a.s.</p>																																				
Biomed-Lublin	<p>Spółka zawarła z Agencją Rozwoju Przemysłu umowę pożyczki w wysokości do 24 mln PLN, w tym 4 mln PLN finansowania pomostowego. Środki zostaną przeznaczone na współfinansowanie budowy nowego zakładu Onko BCG.</p>																																				
Kernel Holding	<p>Akcjonariusze spółki zdecydowali o wypłacie 0,44 USD dywidendy na akcję.</p>																																				
Photon Energy	<p>Spółka podłączyła pierwszą elektrownię fotowoltaiczną do swojego europejskiego portfela elektrowni własnych. Uruchomiona na Węgrzech elektrownia ma moc 1,3 MWp.</p>																																				
Captor Therapeutics	<p>Zarząd spółki podjął uchwałę w sprawie emisji 30.738 akcji zwykłych w granicach kapitału docelowego, z wyłączeniem prawa poboru dotychczasowych akcjonariuszy spółki w całości.</p>																																				
Medicalgorithmics	<p>W listopadzie'21 zostało złożonych 4.944 wniosków o płatność przysługujących z tytułu wykonanych usług MCT, Event Monitoring, Extended Holter. Liczba ta nie zawiera procedur Holter oraz wniosków o płatność dotyczących usługi podłączenia pacjenta do urządzenia.</p> <p>Miesięczna liczba wniosków</p>  <table border="1"> <caption>Miesięczna liczba wniosków</caption> <thead> <tr> <th>Miesiąc</th> <th>2020</th> <th>2021</th> </tr> </thead> <tbody> <tr><td>styczeń</td><td>3600</td><td>4600</td></tr> <tr><td>luty</td><td>4400</td><td>4200</td></tr> <tr><td>marzec</td><td>4600</td><td>5000</td></tr> <tr><td>kwiecień</td><td>3000</td><td>5000</td></tr> <tr><td>maj</td><td>3200</td><td>5300</td></tr> <tr><td>czerwiec</td><td>3600</td><td>5200</td></tr> <tr><td>lipiec</td><td>4500</td><td>4800</td></tr> <tr><td>sierpień</td><td>4300</td><td>5300</td></tr> <tr><td>wrzesień</td><td>4600</td><td>4900</td></tr> <tr><td>październik</td><td>4900</td><td>4800</td></tr> <tr><td>listopad</td><td>4500</td><td>4944</td></tr> </tbody> </table> <p>Źródło: BDM, spółka</p>	Miesiąc	2020	2021	styczeń	3600	4600	luty	4400	4200	marzec	4600	5000	kwiecień	3000	5000	maj	3200	5300	czerwiec	3600	5200	lipiec	4500	4800	sierpień	4300	5300	wrzesień	4600	4900	październik	4900	4800	listopad	4500	4944
Miesiąc	2020	2021																																			
styczeń	3600	4600																																			
luty	4400	4200																																			
marzec	4600	5000																																			
kwiecień	3000	5000																																			
maj	3200	5300																																			
czerwiec	3600	5200																																			
lipiec	4500	4800																																			
sierpień	4300	5300																																			
wrzesień	4600	4900																																			
październik	4900	4800																																			
listopad	4500	4944																																			
Miraculum	<p>Szacunkowa sprzedaż w listopadzie'21 wyniosła 3,4 mln PLN (+27% r/r).</p>																																				
Mostostal Zabrze	<p>Oferta spółki została wybrana w ramach postępowania na realizację prac montażowych kotła w ramach rozbudowy instalacji termicznego przekształcania odpadów na terenie ZUSOK w Warszawie. Wartość oferty wynosi ok. 5% przychodów ze sprzedaży grupy za 2020 rok. Wybór oferty MZRP jako preferowanej nie stanowi gwarancji pozyskania kontraktu. Aktualnie strony stoją przed negocjacjami dotyczącymi szczegółowych warunków umowy.</p>																																				
Zremb-Chojnice	<p>Spółka podpisała ze spółką, dostarczającą rozwiązania w zakresie ochrony informacji niejawnych i wrażliwych oraz z obszaru produkcji specjalnej, umowę dotyczącą współpracy w zakresie pozyskiwania przez spółkę na obszarze Skandynawii potencjalnych zamówień na rzecz partnera. Wynagrodzenie jest uzależnione od wartości netto pozyskanego kontraktu.</p>																																				

Monnari

Podsumowanie konferencji po 3Q'21 (10.12.2021)

- w sierpniu miał miejsce atak hakerski, do tej pory są związane z tym problemy z odpowiednim zatowarowaniem sklepów
- w 4Q'21 spółka otworzyła 2 salony franczyzowe Monnari (łącznie 14 salonów)
- w 2021 spółka umorzyła część pożyczki z PFR, pozostała część została spłacona, aktualnie trwa procedowanie wniosku do PFR z tarczy 2.0

Q&A:

- koszty wynagrodzeń w 2022? Wzrosną w 2022 o ok. 10-12%
- odpis należności w 3Q'21? Związany ze spółką Centro, zajmującej się Famestage, która posiadała nierozliczone kwoty w stosunku do Monnari, kiedy spółka odłączyła się od grupy utworzono odpis na poziomie skonsolidowanym, wcześniej był tylko w sprawozdaniu jednostkowym
- czy nastąpił podział działek w Ogródzie Geyera? Kiedy mogą pojawić się pierwsze wpływy ze sprzedaży tych działek? Pierwszy podział w 1H'22 bez wyznaczenia dróg publicznych, drugi będzie z wyznaczeniem dróg publicznych; pierwsze wpływy ze sprzedaży powinny być w 1H'22
- przychody i marże w 4Q'21? Z marżą spółka ma kłopot, przychody stabilne, w porównaniu do okresu, w którym był handel w analogicznym roku
- udział sprzedaży internetowej w 3Q'21? 14,2%
- podział na sprzedaż detaliczną, hurtową i online? Sprzedaż hurtowa niecałe 5% w sprzedaży w 3Q'21
- PPO? 5,4 mln PLN to umorzenie pożyczki z PFR
- aktualizacja wyceny Ogródów Geyera? Na koniec roku
- pożyczka na 666 tys. PLN odpisana w 3Q'21? Czy odpisy są do odzyskania? Odpis na 600 tys. to odpis na pożyczki do Centro
- marża operacyjna w 2022? W tym momencie spółka nie ma takiej wiedzy
- czy możliwy jest powrót do poziomu przychodów i zysków z 2019? Nie
- konkurencja na rynku odzieżowym? Czy pandemia ją ograniczyła? Na razie spółka nie ma takiej wiedzy
- jaka kwota będzie wnioskowana w ramach tarczy 2.0 do PFR? Na ten moment nie wiadomo, do końca roku powinny zapadać decyzje co do udzielanego finansowania
- stopień wypełnienia wynajmowanego magazynu? Praktycznie w pełni
- czy Monnari zrezygnowała z nowych kolekcji obuwia i czy tak już zostanie? Nie wiadomo czy tak zostanie, ale obuwie nie rotowało tak jak spółka zakładała, aktualnie spółka skupia się na towarach, które lepiej rotują i uzyskują wyższą marżę
- skup akcji własnych w kontekście wniosku o tarczę 2.0? akcje nie mogą być skupowane w trakcie ubiegania się o pożyczkę ani do momentu spłaty pożyczki z PFR, gdyby była udzielona
- zainteresowanie potencjalnych nabywców nieruchomości w OG? Są prowadzone rozmowy, rynek jest pozytywny, nieruchomości w korzystnej lokalizacji
- plany odnośnie skupionych akcji? Na razie jest duża zmienność na rynku, dlatego dopiero po 4Q'21 spółka będzie mogła zająć jakieś stanowisko
- czy salony franczyzowe cechują się wyższą marżowością i niższą kapitałochłonnością? Towary mają bardzo zbliżoną marżowość
- czy wspólnik uregulował zaległości za prace przy OG? Jaką kwotę jest winien na rzecz Monnari? Ok 15 mln PLN, jeszcze nie jest uregulowana
- dlaczego Monnari tak słabo widzi 2022? Spółka nie widzi słabo roku 2022, natomiast obciążenia fiskalne, podwyżki kosztów i inflacja nie budzą dużego optymizmu
- po co Monnari wynajęło Pałac Steinerów? Zyski z wynajmu? Do zakładanej działalności gospodarczej
- czy inwestycja w OG będzie obciążać CF w kolejnych kwartałach? Tak
- przeszacowanie nieruchomości? Na ten temat wypowie się rzeczoznawca na koniec roku, trudno spółce ocenić czy kwota będzie istotna
- gdzie spółka widzi siebie za 5 lat? Spółka będzie bardziej efektywna
- czy Monnari planuje linię lub markę dla młodszych klientek? Spółka stara się to zrobić, ale musi uspokoić dynamiczną i zmienną sytuację
- kiedy ruszy sprzedaż 50 lokali w Kamienicy Geyera? W 2022
- zatowarowanie na sezon Jesień-Zima i Wiosna-Lato? Opóźnienia w dostawach? 15-20% kolekcji z minionych lat, 75-80% nowe produkty; Jesień-Zima jest w magazynie, jest już schyłek sezonu, jeśli chodzi o wiosnę są pewne opóźnienia, ale nie zagrażają bezpośrednio sprzedaży w salonach
- czy prezes będzie zwiększał zaangażowanie w akcje przy tak niskim kursie akcji? Wstrzymanie się od odpowiedzi
- zwiększenie sprzedaży internetowej? Spółka cały czas się udoskonala, na razie musi porozwijać problemy z zarządzaniem towarami
- czy spółka 2021 rok zakończy zyskiem? Wstrzymanie się od odpowiedzi
- procesy logistyczne? Spółka musi odtworzyć pełną bazę danych sprzed ataku hakerskiego
- czy Monnari planuje działalność deweloperską? Zależy jaki będzie rynek i możliwości
- działania w zakresie zwiększenia kompetencji informatycznych? Spółka podejmuje takie działania odnośnie sprzedaży, stara się zorganizować obszar IT w lepszy, bezpieczniejszy sposób
- dlaczego spółka dopuściła do udziału w projekcie OG podmiot, który nie wywiązuje się ze współpracy? Pomysł na wyjście z sytuacji, ryzyka? Nie ma ryzyka, jeżeli podmiot w 2022 roku nie będzie się wywiązywał ze współpracy, spółka przejmie udziały w nieruchomości
- ilość sklepów Monnari i Famestage w przyszłości? Jeżeli uda się podpisać umowy na preferencyjnych warunkach (czynsze zależne od poziomu sprzedaży, nie stałe), w przyszłym roku sieć będzie powiększona o 2 salony Monnari
- czy kurs walut zaszkodzi zyskom w przyszłym kwartale? Kursy wpłyną na zakupy realizowane w ostatnim czasie, ale produkty te będą sprzedawane w przyszłym roku
- sprzedaż gruntów OG małymi parcelami czy całość? Zależy od ofert, które wpłyną
- czy spółka wróci do publikacji miesięcznej dynamiki sprzedaży? Nie
- plany przeznaczenia środków pozyskanych ze sprzedaży OG? Za wcześniej na plany
- kiedy powrót do wypłaty dywidendy? Obecnie za wcześniej na udzielenie informacji
- strategia na najbliższe lata? Za wcześniej na planowanie założeń, spółka chce się rozwijać, strategia byłaby nieprawdziwa i ograniczająca

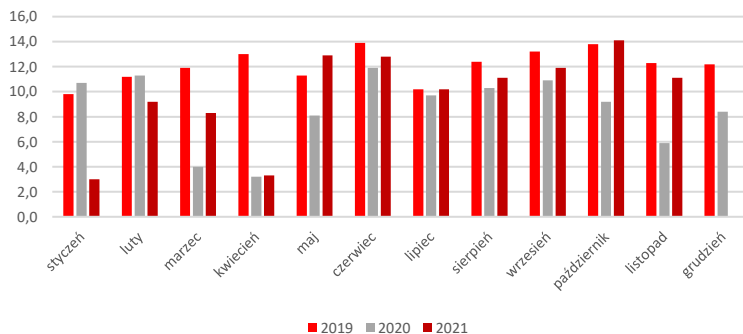
Vivid Games

Spółka SG Mobile wypowiedziała umowy na wydanie na platformach iOS i Android gier Knight Fights 2 oraz The Cash. W ocenie Vivid Games przyczyny nie mają podstaw faktycznych lub prawnych, dlatego uznaje oba wypowiedzenia umów za nieskuteczne.

Solar

Skonsolidowana sprzedaż w listopadzie'21 wyniosła 11,1 mln PLN (+88% r/r).

Miesięczna sprzedaż [mln PLN]



Źródło: BDM, spółka

Invista

Rada nadzorcza spółki zdecydowała o rozszerzeniu strategii działania. Spółka chce inwestować w rynek energetyki i elektromobilności w Polsce.

Cavatina Holding

Ostateczna wysokość ostatecznych kosztów emisji akcji zwykłych serii B wyniosły 7,2 mln PLN.

Resbud

Spółka wypłaci 35 mln RUB dywidendy (ok. 0,4 mln EUR).

One

Spółka zbyła do spółki Polski Prąd i Gaz 100% udziałów spółki Flexcom za cenę 1 mln PLN.

Ultimate Games

Liczba graczy oczekujących na zakup gier grupy w sklepie Steam (lista życzeń) wynosi 1,3 mln graczy. Liczba wszystkich dodań (wishlist additions) wynosi 2,5 mln graczy.

Gaming – podsumowanie tygodnia

Gaming – podsumowanie wiadomości tygodnia

Gaming 06/12.2021-13/12.2021

Kraj	Link
CD Projekt – aktualizacja informacji dotyczącej pozwu zbiorowego w USA.	https://biznes.pap.pl/espi/pl/reports/view/2,487682
Big Cheese Studio – wybrane dane finansowe za 3Q'21.	https://biznes.pap.pl/espi/pl/reports/view/2,487588
Artifex Mundi – szacunkowe przychody ze sprzedaży oraz koszty UA w listopadzie 2021 r.	https://biznes.pap.pl/espi/pl/reports/view/2,487767
T-Bull - premiera gry "My Dino Friend" we współpracy z GG Bay.	https://biznes.pap.pl/espi/pl/reports/view/2,487692
Ultimate Games - informacja odnośnie liczby graczy oczekujących na zakup gier grupy.	https://biznes.pap.pl/espi/pl/reports/view/2,487907
Techland - Dying Light 2 pokazuje pазur na TGA 2021.	https://tinyurl.com/yn262jwv
Zagranica	
The Game Awards 2021 – zbiór zwiastunów i zapowiedzi.	https://tinyurl.com/yxcbfz97
TGA 2021 zaczyna stopniowo zastępować E3.	https://tinyurl.com/mwfk37nf
GRID Legends bez żadnych mikrotransakcji. Codemasters szykuje konkretne dodatki.	https://tinyurl.com/mrmu8xy
Gran Turismo 7 będzie zawierać mikrotransakcje.	https://tinyurl.com/shk7np38
Szef marki Xbox nie jest zainteresowany konsolowymi wojnami, woli pomagać branży.	https://tinyurl.com/2p99b629
NFT w branży gier. Ubisoft Quartz oficjalnie zaprezentowany.	https://tinyurl.com/47dvp6vz
Haker musi zapłacić Nintendo 10 mln dolarów. Gary Bowser ma poważne problemy.	https://tinyurl.com/3hh6tn7k
Microsoft chwali się grami i ogłasza Season of Xbox.	https://tinyurl.com/4ubr7y8j
Star Wars Eclipse oficjalnie! Quantic Dream opracowuje wielką grę w uniwersum GW.	https://tinyurl.com/2dxav5s5
Call of Duty: Vanguard, Battlefield 2042 i trylogia GTA podbiły PS5 i PS4.	https://tinyurl.com/hvfwkhpj
Bethesda rozdaje „setki gier” w trakcie The Game Awards.	https://tinyurl.com/3zb9k54z

Źródło: Dom Maklerski BDM S.A., PAP, PPE.pl, Planetagracza.pl, stooq.pl, yahoo.com

Tenderhut (NC)

Spółka przystąpiła do rozmów o przejęcie podmiotów z branży informatycznej oraz z branży digital marketingu. Podmioty przejmowane udzieliły spółce wyłączności na prowadzenie negocjacji w celu sfinalizowania nabycia na okres do dnia 20.02.22.

No Gravity Games, ShockWork Games (NC)	Spółki zawarły umowę na stworzenie wersji NFT gry Pirates: All Aboard! No Gravity Games będzie wydawcą gry, a Shockwork Games, jako deweloper, będzie odpowiedzialny za stworzenie gry.
Prefa Group (NC)	<p>Spółka zawarła umowę ramową w zakresie finansowania spółki zależnej Prefa-Bud. W okresie 12 miesięcy spółka udzieli niezabezpieczonej pożyczki o wartości nieprzekraczającej 20 mln PLN. Poszczególne transze będą wypłacane zgodnie ze zgłaszanym zapotrzebowaniem.</p> <p>Prefa-Bud podpisała przedwstępna umowę nabycia nieruchomości gruntowych o powierzchni 8,1 ha. Na tym terenie planowana jest budowa zakładu przemysłowego produkcji prefabrykowanych elementów żelbetowych. Cena nabycia wynosi 7,1 mln PLN.</p>
Auxilia (NC)	Szacowane zakontraktowane roszczenia z pozyskania spraw odszkodowawczych w listopadzie'21 wyniosły 1,2 mln PLN (-75,4% r/r).
Alkohole	Piwo i wódka ciągną w dół sprzedaż alkoholu. Dwie największe kategorie notują spadki sprzedaży, co wystarczyło, by mimo wzrostu większości pozostałych rynek skurczył się o 3 proc. w ujęciu ilościowym. Od przyszłego roku sytuacja będzie dla producentów jeszcze trudniejsza. – Rzeczpospolita
Paliwa	Fiskus ostro bierze się za paliwa. Rząd zamierza wzmocnić monitoring handlu paliwami. Pod lupą organów skarbowych znajdują się wszystkie stacje benzynowe, a nawet... osoby prywatne. – Puls Biznesu
Gry	<p>Spółki z branży VR śmieiej spoglądają na rynek gier. Rosnąca popularność gier VR (wirtualna rzeczywistość) przyciąga kolejne firmy, które dzięki debiutowi na NewConnect mają nadzieję pozyskać kapitał na dalszy rozwój. – Parkiet</p> <p>Stalowe nerwy akcjonariuszy gamedevu. Pokażna liczba spółek z branży gier zapowiedziała debiut na giełdzie i do tej pory nie zrealizowała tych obietnic. Część z nich weryfikuje plany i opóźnia debiut, część czeka na dopuszczenie do obrotu, a część... niczego nie mówi. Tymczasem sentyment do sektora jest mizerny. – Puls Biznesu</p>
Motoryzacja	Rocznik bez wyprzedaży. Co roku o tej porze startowała wyprzedaż aut z bieżącego rocznika. W tym roku nie wystartuje — większość importerów nie ma czym handlować. – Puls Biznesu
Budownictwo	Czarne chmury nad budowlanką. Branża źle znosi wysokie ceny materiałów. Najbardziej ucierpią małe firmy. – Dziennik Gazeta Prawna

Źródło: Dom Maklerski BDM S.A., spółki, PAP



WYDZIAŁ ANALIZ I INFORMACJI:

Krzystian Brymora

Dyrektor Wydziału

tel. (+48) 501 238 443

e-mail: krystian.brymora@bdm.pl

[strategia, chemia, przemysł, energetyka](#)

Krzysztof Tkocz

Analityk rynku akcji

tel. (+48) 516 086 705

e-mail: krzysztof.tkocz@bdm.pl

[gry komputerowe](#)

Anna Madziar

Młodszy analityk rynku akcji

tel. (032) 208 14 35

WYDZIAŁ OBSŁUGI KLIENTÓW INSTYTUCJONALNYCH:

Leszek Mackiewicz

Dyrektor Wydziału

tel. (022) 62-20-848

e-mail: leszek.mackiewicz@bdm.pl

Tomasz Ilczyszyn

tel. (022) 62-20-854

e-mail: tomasz.ilczyszyn@bdm.pl

Maciej Fink-Finowicki

tel. (022) 62-20-855

e-mail: maciej.fink-finowicki@bdm.pl

Piotr Komorowski

tel. (022) 62-20-851

e-mail: piotr.komorowski@bdm.pl

Nota prawna:

Opracowanie nie jest podstawą żadnej rekomendacji kupna bądź sprzedaży w rozumieniu obowiązującego prawa i nie powinien być tak interpretowany. BDM nie ponosi odpowiedzialności za decyzje inwestycyjne podjęte na podstawie niniejszego raportu ani za szkody poniesione w wyniku tych decyzji inwestycyjnych. Materiał ma charakter czysto informacyjny, a podmioty opisywane w opracowaniu są dobrane subiektywnie przez autora.

Niniejszy raport został po raz pierwszy udostępniony klientom BDM 13.12.2021 roku, 07:15 CEST.

Raport skierowany jest do wszystkich klientów, z którymi Dom Maklerski BDM S.A. (dalej: BDM) zawarł Umowę o świadczenie usług maklerskich na podstawie Regulaminu świadczenia usług maklerskich przez Dom Maklerski BDM S.A. lub Umowę o świadczenie usług maklerskich dla klientów, których rachunek papierów wartościowych prowadzony jest przez bank depozytariusz. Niniejszy raport, przy wykorzystaniu medialnych kanałów dystrybucji, może dotrzeć również do innych podmiotów na podstawie decyzji Dyrektora Wydziału Analiz. Nie może być on jednak publikowany bądź powielany bez uprzedniej pisemnej zgody BDM, w szczególności nie może zostać przekazany lub wydany osobom w USA, Australii, Kanadzie, Japonii.

Opracowanie ma charakter informacyjny i nie stanowi reklamy ani nie stanowi oferty lub zaproszenia do subskrypcji lub zakupu instrumentów finansowych.

Inwestor powinien mieć świadomość, że każda decyzja inwestycyjna na rynku kapitałowym jest obciążona szeregiem ryzyk, które mogą finalnie skutkować poniesieniem przez niego straty finansowej. Stopa zwrotu z poszczególnych inwestycji może ulegać wahaniom w zależności od różnych czynników, na które inwestor nie będzie miał wpływu. Dlatego, klient podejmujący pojedynczą decyzję inwestycyjną powinien nie tylko sprawdzić aktualność i poprawność poszczególnych założeń dokonanych przez analityka w raporcie ale i dokonać niezależnej oceny i przeprowadzić własne analizy (bazujące także na innych scenariuszach niż przedstawione przez analityka) uwzględniając poziom akceptowalnego przez siebie ryzyka. Decydując się na aktywność na rynku kapitałowym, inwestor powinien uwzględniać, że struktura portfela inwestycji (dywersyfikacja inwestycji poprzez posiadanie więcej niż jednego instrumentu finansowego) może redukować ryzyko ekspozycji na poszczególny instrument przynoszący negatywną stopę zwrotu w danym okresie. Jednocześnie jednak, może to prowadzić do ograniczenia dodatknej stopy zwrotu jaką inwestor mógłby osiągnąć na pojedynczym instrumencie finansowym w danym okresie czasowym. Inwestor powinien być świadomy, że struktura portfela inwestycji i jakkolwiek strategia inwestycyjna dla rynku akcji nie gwarantuje osiągnięcia przez niego dodatknej stopy zwrotu i nie chroni go przed finalnym poniesieniem straty.

W opinii BDM, niniejsze opracowanie zostało sporządzone z zachowaniem zasad metodologicznej poprawności i obiektywizmu na podstawie ogólnodostępnych informacji, które BDM uważa za wiarygodne. Źródła informacji wykorzystane w raporcie to wszelkie dane na temat przedmiotowych instrumentów finansowych dostępne analitykowi, w tym m.in. raporty okresowe i bieżące spółki, raporty okresowe i bieżące podmiotów wykorzystanych do wyceny porównawczej, raporty branżowe, informacje prasowe, inne. BDM nie gwarantuje jednak dokładności ani kompletności opracowania, w szczególności w przypadku gdy informacje, na których oparto rekomendacje okazały się niedokładne, niewyczerpujące lub nie w pełni odzwierciedlały stan faktyczny. Przedstawione prognozy są oparte wyłącznie o analizę przeprowadzoną przez BDM bez uzgodnień ze spółkami ani z innymi podmiotami i opierają się na szeregu założeń, które w przyszłości mogą okazać się nietrafne. BDM nie udziela żadnego zapewnienia, że podane prognozy się sprawdzą.

W opinii BDM niniejszy dokument został sporządzony z zachowaniem należytej staranności i rzetelności.

Analityk (analitycy) sporządzający niniejszy dokument otrzymuje wynagrodzenie stałe a Zarząd BDM ma prawo przyznać mu wynagrodzenie dodatkowe. Dodatkowe wynagrodzenie może być pośrednio uzależnione od wyników pozostałych usług oferowanych przez BDM, w tym usługi bankowości inwestycyjnej, jednak nie jest ono bezpośrednio uzależnione od wyników finansowych pochodzących ze świadczenia innych usług, w tym bankowości inwestycyjnej, które były lub mogły być uzyskiwane przez BDM.

Inwestor powinien zakładać, że BDM świadczył, świadczy lub może złożyć ofertę świadczenia usług spółce lub innym spółkom wymienionym w niniejszym raporcie.

BDM nie ma obowiązku podejmowania jakichkolwiek działań, które miałyby spowodować, że instrumenty finansowe, będące przedmiotem wyceny zawartej w niniejszym dokumencie będą wycenione przez rynek zgodnie z ewentualną wyceną zawartą w niniejszym dokumencie.

Inwestor powinien zakładać, że pracownicy BDM lub pełnomocnicy oraz akcjonariusze, mogą posiadać długie lub krótkie pozycje w akcjach emitenta lub innych instrumentach finansowych powiązanych z akcjami emitenta, w szczególności dotyczy to sytuacji posiadania nie więcej niż 5% kapitału, i mogą dokonywać nimi transakcji również jako pełnomocnik. Każda z wyżej wymienionych osób mogła dokonać transakcji dotyczącej przedmiotowych instrumentów finansowych przed wydaniem niniejszej publikacji. Jednocześnie jednak przedmiotowe instrumenty z chwilą rozpoczęcia prac nad raportem są wpisywane na listę restrykcyjną dla pracowników Wydziału Analiz.

W opinii BDM niniejsze opracowanie zostało sporządzone z wykluczeniem jakiegokolwiek konfliktu interesów, który mógłby wpłynąć na jego treść. BDM posiada regulacje wewnętrzne, które mają na celu zapobieganie konfliktom interesów w przypadku rekomendacji lub innych opracowań Wydziału Analiz. Odbiorca raportu może zapoznać się z zasadami obowiązującymi w BDM poprzez stronę internetową BDM, w szczególności odnoszącymi się do:

- zarządzania konfliktami interesów, przyjmowania i przekazywania zachęt- informacje znajdują się pod adresem: <https://www.bdm.pl/o-nas/o-domu-maklerskim-bdm/zasady-mifid-fatca-skargi-sprawozdania-i-dokumenty-archiwalne>
- powiązań BDM z emitentami notowanymi na GPW, z tytułu wykonywania na ich rzecz przez BDM funkcji animatora w celu wspomagania płynności obrotu instrumentami finansowymi- informacje znajdują się pod adresem: <https://www.gpw.pl/animatorzy-ryнку>

Nadzór nad BDM sprawuje Komisja Nadzoru Finansowego.