

Redaktor wydania: Anna Madziar / Krystian Brymora

KOMENTARZ PORANNY

Kolejne rekordy w USA, uwaga inwestorów skupiona na FOMC i RPP

Pierwsza sesja nowego miesiąca zakończyła się skromnym wzrostem polskich blue chipów o 0,1%. Przy solidnych obrotach sięgających 1,3 mld PLN WIG20 wspiął się na poziom 2407,5 pkt. Do najmocniejszych spółek tego dnia należały takie podmioty jak: Lotos (+4,1%), Mercator (+2,9%) oraz PGNiG (+2,2%). Najmocniej podczas wtorkowej sesji straciły takie spółki jak JSW (-8,3%), Asseco PL (-6,0%) oraz LPP (-3,3%). M.in. dzięki bankom mWIG40 zyskał 0,7% i tym samym ustanowił nowy rekord notowań. Również sWIG80 zakończył sesję na plusie zyskując 0,1%. Na europejskich rynkach panowały mieszane nastroje, DAX urósł o 0,9%, CAC40 +0,5%, a FTSE100 poszedł w dół o 0,2%. Wtorkowa sesja na Wall Street przyniosła kolejną falę wzrostów, a główne indeksy zakończyły notowania na nowych rekordach wszechczasów. Tego dnia zarówno Dow Jones jak i S&P500 urosły 0,4%, a Nasdaq poszedł w górę o 0,3%. Inwestorzy oczekują dzisiejszej decyzji Fedu (19:00) odnośnie polityki monetarnej (najprawdopodobniej zostanie ogłoszony początek taperingu), po której będzie miała miejsce konferencja J.Powella. Ponadto dzisiaj przed nami posiedzenie RPP, rynek spodziewa się kolejnej podwyżki, tym razem o 50 punktów bazowych. W Azji Shanghai Composite Index finiszuje 0,6% na minusie. Od samego rana kontrakty terminowe na DAX i na amerykańskie indeksy świecą się na czerwono.

Krzysztof Tkocz

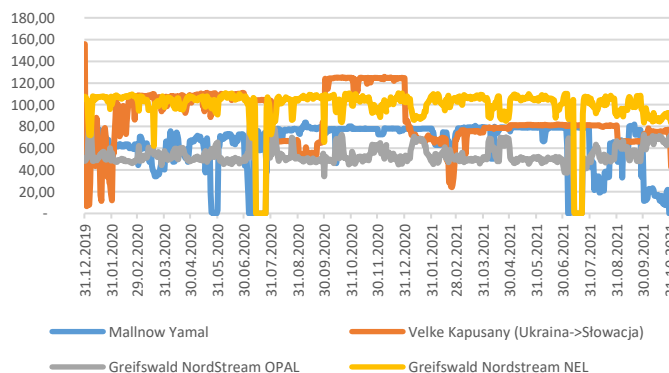
SKRÓT INFORMACJI ZE SPÓŁEK

- **CCC:** Szacunkowa EBITDA w 3Q'21 wyniosła 226 mln PLN (-4% vs oczek. Bloomberg);
- **mBank:** Wynik netto w 3Q'21 wyniósł 26,6 mln PLN (-73,6% r/r), czyli 46,9% powyżej konsensusu.
- **Grodno:** Szacunkowa sprzedaż w październiku'21 wyniosła 113 mln PLN (+65% r/r).
- **Digitree Group:** Szacunkowa sprzedaż za okres 1Q'3Q'21 wyniosła 49,1 mln PLN (+29% r/r).
- **mBank, Millennium:** KNF nakazał bankom utrzymywanie funduszy własnych na pokrycie dodatkowego wymogu kapitałowego.
- **PGNiG:** Spółka odkryła złożę ropy naftowej na Norweskim Szelfie Kontynentalnym.
- **Allegro:** Spółka okresowo obniża cenę Smarta! do 39 PLN za roczny pakiet.
- **Cognor:** Podsumowanie konferencji wynikowej za 3Q'21 (02.11.2021).
- **Polimex-Mostostal:** Zawarcie istotnej umowy ze spółką zależną.
- **Izoblok:** Wezwanie na 34% akcji do 100% po 50,41 PLN/akcję (38,9% potencjału).
- **GPW (wezwania):** na rynku głównym trwają wezwania o wartości ok. 9,4 mld PLN [tabela BDM].
- **Mostostal Zabrze:** Zawarcie istotnej umowy z Politechniką Śląską.
- **Lukardi (NC):** Spółka podwyższy kapitał zakładowy przez emisję akcji.
- **Bio Planet (NC):** Spółka chce potroić moce przerobowe do 2024 r.

WYKRES DNIA

Rosja ograniczyła przepływ gazociągiem jamalskim do 0 już 4 dzień z rzędu. Istotny spadek przepływów obserwowany również na słowackim wejściu Velke Kapusany. Ceny gazu TTF rosną o ponad 8% i wracają >70 EUR/MWh.

Przepływy rosyjskiego gazu w różnych punktach wejścia [MCM/dzień]



Źródło: Dom Maklerski BDM S.A., Bloomberg

Notowania: wtorek, 2 listopada 2021

	Wartość	Zmiana	
		1D	YTD
WIG20	2 407,5	0,1%	21,3%
WIG30	2 952,7	0,2%	27,7%
mWIG40	5 747,2	0,7%	44,5%
sWIG80	21 339,2	0,1%	32,6%
WIG	73 770,0	0,2%	29,4%
NC Index	437,7	-1,3%	-11,6%
WIG Banki	9 516,5	1,2%	99,7%
WIG Bud	3 973,2	-3,1%	8,5%
WIG Chemia	8 980,0	1,7%	16,7%
WIG Dew	3 076,2	-0,5%	28,9%
WIG Energia	2 868,0	0,3%	40,5%
WIG Games	20 381,1	-0,9%	-29,4%
WIG IT	4 949,4	-2,6%	28,1%
WIG Media	9 076,2	0,3%	50,2%
WIG Paliwa	7 176,3	2,1%	44,8%
WIG Spoż	4 775,3	0,3%	31,1%
WIG Surowce	4 987,4	-3,4%	-11,3%
WIG Telco	1 189,8	0,1%	21,8%
DAX	15 954,5	0,9%	16,3%
FTSE100	7 274,8	-0,2%	12,6%
CAC40	6 927,0	0,5%	24,8%
BUX	54 548,9	0,6%	29,7%
S&P500	4 630,7	0,4%	23,3%
DJIA	36 052,6	0,4%	17,8%
Nasdaq Comp	15 649,6	0,3%	21,4%
Bovespa	105 550,9	2,0%	-11,3%
Nikkei225	29 647,1	2,6%	8,0%
Shanghai Comp.	3 505,6	-1,1%	0,9%
S&P/ASX 200	7 324,3	-0,6%	11,2%
EUR/PLN	4,61	-0,2%	1,1%
USD/PLN	3,98	0,1%	6,6%
CHF/PLN	4,35	-0,5%	3,1%
EUR/USD	1,16	-0,2%	-5,2%
USD/JPY	113,96	0,0%	10,4%

FW20

	Wartość	Zmiana	
Kurs otwarcia	2 420	22	0,92%
Kurs zamknięcia	2 412	2	0,08%
Kurs min.	2 392	10	0,42%
Kurs max.	2 424	-1	-0,04%
Wolumen obrotu	24 365	2 935	13,70%
Otwarte pozycje	40 413	-968	-2,34%

Indeksy GPW

Indeks	Open	Low	High	Close	1D	Obrót
WIG20	2 411,7	2 388,1	2 421,1	2 407,5	0,1%	1 291
WIG30	2 951,1	2 932,0	2 971,1	2 952,7	0,2%	1 437
MWIG40	5 725,6	21 322,7	21 525,1	5 747,2	0,7%	237
sWIG80	21 480,6	5 725,6	5 799,3	21 339,2	0,1%	51
WIG-PL	75 546,0	75 071,8	75 546,0	75 411,3	0,3%	1 608
WIG	73 807,6	73 354,9	74 163,2	73 770,0	0,3%	1 649

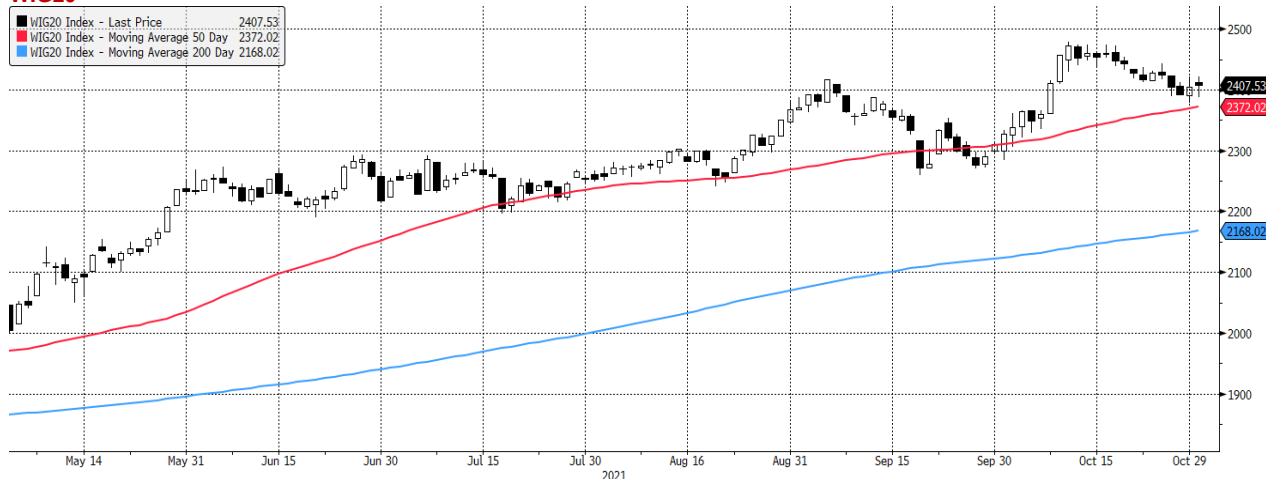
WIG20

	Close	MC	1D	YTD
Allegro	44,16	45 187	-2,1%	-47,9%
Asseco Poland	92,40	7 669	-6,0%	35,7%
CCC	120,50	6 612	0,0%	37,7%
CD Projekt	173,42	17 470	-0,3%	-36,9%
Cyfrowy P.	35,70	22 832	0,1%	17,9%
Dino	362,80	35 569	1,8%	25,4%
JSW	47,50	5 577	-8,3%	83,0%
KGHM	149,40	29 880	-2,6%	-18,4%
Lotos	64,50	11 924	4,1%	55,6%
LPP	13 860,00	25 675	-3,3%	67,3%
Mercator	105,85	1 127	2,9%	-74,9%
Orange	7,81	10 243	0,3%	18,4%
Pekao	130,40	34 226	-1,0%	113,4%
PGE	9,92	18 544	1,1%	52,6%
PGNiG	6,15	35 514	2,2%	10,9%
PKN Orlen	87,54	37 442	1,7%	51,7%
PKOBP	49,52	61 900	1,5%	72,4%
PZU	40,75	35 189	2,1%	25,9%
Santander Polska	373,60	38 178	0,8%	101,2%
Tauron	3,29	5 759	0,0%	20,7%

mWIG40									
	Close	MC	1D	YTD		Close	MC	1D	YTD
11 bit st.	419,00	991	0,7%	-11,6%	Handlowy	62,00	8 101	7,1%	76,4%
Alior	66,46	8 677	5,6%	291,6%	Huuuge	34,50	2 907	-1,4%	-31,0%
Amica	122,00	949	-0,8%	-16,9%	ING BSK	280,50	36 493	3,1%	64,0%
Amrest	31,40	6 894	-1,8%	13,4%	Inter Cars	456,00	6 461	-0,2%	93,2%
Asbis	24,35	1 351	0,2%	201,4%	Kernel	60,90	5 118	1,2%	23,5%
Asseco	48,00	2 491	0,0%	11,6%	Kęty	611,00	5 896	-2,4%	24,3%
Azoty	29,84	2 960	0,1%	8,7%	Kruk	341,80	6 405	2,8%	140,7%
Benefit	848,00	2 454	2,5%	1,7%	Livechat	123,20	3 172	1,0%	17,3%
Biomed-L.	9,25	604	-2,0%	3,2%	Mabion	79,30	1 282	3,7%	282,2%
Budimex	238,50	6 089	-6,5%	-22,4%	mBank	556,00	23 562	-1,5%	210,3%
Celon	36,70	1 652	1,4%	-9,5%	Millennium	9,45	11 458	3,2%	188,8%
Ciech	37,10	1 955	4,5%	15,2%	Neuca	926,00	4 103	-0,6%	42,2%
Comarch	219,00	1 781	-2,2%	12,6%	OncoArendi	40,20	561	-5,4%	-20,6%
Datawalk	239,50	1 170	-1,0%	24,7%	Polenergia	84,40	3 835	0,7%	55,7%
Develia	3,53	1 580	-1,7%	79,2%	PKP Cargo	18,36	822	-0,1%	34,0%
Dom Dev.	132,80	3 373	-0,9%	16,5%	PlayWay	459,00	3 029	0,0%	-27,5%
Enea	10,08	4 450	-0,3%	54,2%	Selvita	80,30	1 474	0,4%	62,9%
Eurocash	10,79	1 502	9,5%	-23,2%	TEN	341,40	2 493	-3,3%	-38,0%
Famur	3,14	1 805	0,8%	39,6%	WP.PL	146,20	4 276	0,1%	57,2%
GPW	44,58	1 871	1,3%	-2,5%	XTB	16,16	1 897	-1,6%	-9,7%

Surowce						
	Cena	1D	1W	MTD	YTD	1R
Ropa Brent [USD/bbl]	83,9	-1,0%	-3,0%	-0,6%	61,9%	111,2%
Gaz TTF DA [EUR/MWh]	71,0	0,0%	-20,0%	-8,8%	270,8%	427,9%
Gaz TTF 1M [EUR/MWh]	71,2	8,4%	-18,6%	10,3%	273,0%	419,3%
CO2 [EUR/t]	59,5	4,4%	-0,6%	1,3%	82,4%	151,2%
Węgiel ARA [USD/t]	139,9	0,8%	-40,2%	-39,6%	101,9%	175,8%
Miedź LME [USD/t]	9 770,5	-2,2%	-1,9%	-0,4%	26,1%	44,7%
Aluminium LME [USD/t]	2 676,5	-1,1%	-5,0%	-1,0%	35,6%	43,3%
Cynk LME [USD/t]	3 385,5	-0,7%	-2,3%	-1,8%	24,0%	33,9%
Ołów LME [USD/t]	2 395,0	-0,5%	-2,6%	-1,0%	21,2%	34,2%
Stal HRC [USD/t]	1 780,0	-1,0%	-6,9%	-1,3%	77,1%	155,4%
Ruda żelaza [USD/t]	99,1	-3,0%	-18,9%	-18,3%	-36,4%	-14,8%
Węgiel koksujący [USD/t]	344,2	-0,2%	-5,7%	-7,9%	219,4%	177,2%
Złoto [USD/oz]	1 782,4	-0,6%	-0,6%	-0,1%	-6,1%	-6,6%
Srebro [USD/oz]	23,5	-2,5%	-2,9%	-1,9%	-11,2%	-3,2%
Platyna [USD/oz]	1 037,7	-2,9%	0,6%	1,5%	-3,2%	18,8%
Pallad [USD/oz]	2 024,0	-1,4%	1,0%	2,2%	-17,5%	-11,9%
Bitcoin USD	63 210,5	4,1%	1,8%	3,7%	118,0%	360,0%
Pszonica [USD/bu]	788,5	-1,1%	4,8%	2,0%	23,1%	29,7%
Kukurydza [USD/bu]	569,5	-1,6%	4,8%	0,2%	17,7%	42,0%
Cukier ICE [USD/lb]	19,5	0,9%	-0,6%	1,4%	36,9%	47,2%

WIG20



S&P500



INFORMACJE ZE SPÓLEK

CCC	Spółka wstępnie szacuje, że w 3Q'21 miała 226 mln PLN zysku EBITDA i 80 mln PLN zysku operacyjnego. Sprzedaż wyniosła 2,1 mld PLN (+28% r/r). Marża EBITDA w tym czasie wyniosła odpowiednio: 11,0% i 3,9%. Udział e-commerce wzrósł do 45% (+6 p.p. r/r).
mBank	Wynik netto w 3Q'21 wyniósł 26,6 mln PLN (-73,6%), czyli 46,9% powyżej konsensusu. Wynik odsetkowy ukształtował się na poziomie 1 004,8 mln PLN, czyli 1% powyżej konsensusu, a wynik z prowizji 479,4 mln PLN – 2,2% powyżej konsensusu.
Grodno	Szacunkowa sprzedaż w październiku'21 wyniosła 113 mln PLN (+65% r/r). Szacunkowe przychody za okres kwiecień-październik'21 wyniosły 654,6 mln PLN (+62% r/r).
Digitree Group	Szacunkowa sprzedaż w 1Q-3Q'21 wyniosła 49,1 mln PLN (+29,1% r/r), EBITDA ukształtowała się na poziomie 3,1 mln PLN (+8,7% r/r). Spółka wypracowała w podanym okresie 0,4 mln PLN wobec straty 0,5 mln PLN w analogicznym okresie roku ubiegłego.
Hub.Tech (NC)	Szacunkowe wyniki spółek zależnych za 1Q-3Q'21 (nie uwzględniają wyłączeń konsolidacyjnych): <ul style="list-style-type: none">- Boruta – Zachem Kolor: sprzedaż 17 mln PLN, zysk netto 2,1 mln PLN- Inventionbio: sprzedaż 41,1 mln PLN, zysk netto 10,5 mln PLN- Onlybio.life: sprzedaż 55,3 mln PLN, zysk netto 6,1 mln PLN- Stars.Space: sprzedaż 1 mln PLN, zysk netto 0,04 mln PLN
Gamivo (NC)	Szacunkowe wyniki platformy Gamivo.com za 3Q'21: <ul style="list-style-type: none">- obroty na platformie wyniosły 47,4 mln PLN (+24% r/r)- sprzedaż wyniosła 9,5 mln PLN (+37% r/r)- zysk netto ukształtował się na poziomie 1,7 mln PLN (+44% r/r)
mBank, Millennium	KNF nakazała utrzymywanie przez mBank i Millenium na poziomie jednostkowym funduszy własnych na pokrycie dodatkowego wymogu kapitałowego w celu zabezpieczenia ryzyka, wynikającego z zabezpieczonych hipoteką walutowych kredytów i pożyczek dla gospodarstw domowych na poziomie 2,45 p.p. ponad wartość łącznego współczynnika kapitałowego dla mBanku i 2,82 p.p. dla Millennium.
PGNiG	PGNiG Upstream Norway wraz z partnerami koncesyjnymi odkryło złożę ropy naftowej na Norweskim Szelfie Kontynentalnym. Odkryte złożę może zawierać nawet 63 mln baryłek ropy naftowej. Spółka posiada 30% udziałów w koncesji.
Allegro	Spółka obniża cenę Allegro Smart! Do 39 PLN za roczny pakiet z 49 PLN wcześniej. Promocja obowiązuje od 2.11 do 23.12.2021 r. Promocja jest dostępna zarówno dla nowych, jak i obecnych klientów.
Cognor	Podsumowanie konferencji i wypowiedzi po wynikach 3Q'21 <ul style="list-style-type: none">- <i>sprzyjające otoczenie popytowe i marżowe;</i>- <i>sytuacja w Chinach nie jest już tak istotna dla rynku w Europie jak kiedyś przez regulacje (safeguard obowiązuje do czerwca 2024 roku, od 2023 roku pozytywny wpływ CBAM);</i>- <i>mniej korzystanie mocy w HSJ to efekt słabszego niż w budownictwie (Ferrosstal) popytu na wyroby stalowe;</i>- <i>w 4Q'21 spółka będzie budować zapasy w przygotowaniu na postój remontowy i zwiększenie zdolności w Ferrosstal;</i>- <i>ceny produktów lekko spadają, koszty ziłomu relatywnie droższe w 4Q'21;</i>- <i>wyniki w 4Q'21 bardzo mocne r/r ale mało prawdopodobne żeby były wyższe niż w rekordowym 3Q'21;</i> <p><u>Wypowiedzi prasowe:</u></p> <ul style="list-style-type: none">- <i>„Spodziewamy się dobrych rezultatów w 4Q'21 – na pewno jesteśmy w stanie pokazać wyniki lepsze niż w ubiegłym roku, ale nie sądzę, żebyśmy byli w stanie pobić kolejny rekord. Spodziewam się jednak dobrych, czy nawet bardzo dobrych wyników” – CFO</i>- <i>perspektywy 2022: „Spodziewamy się korekty in minus jeśli chodzi o wielkość spreadów, parametry kosztowe, ale nie wydaje nam się, że będzie powrót do sytuacji z wcześniejszych lat” – CFO;</i> <p><u>Z czatu z P. Sztuczrowskim na PB:</u></p> <ul style="list-style-type: none">- <i>spółka może przesunąć postój remontowy zaplanowany na 1Q'22 (37 dni stalowania i ok. 2 miesiące walcownia) i wykorzystać dobrą koniunkturę;</i>- <i>CEO nie zamierza sprzedawać akcji, „a wręcz odwrotnie”;</i>- <i>zarząd podtrzymuje politykę dywidendową;</i>
Polimex-Mostostal	Spółka zawarła ze spółką zależną (Polimex Energetyka) umowę na wykonanie przez Polimex Energetyka montażu dwóch kotłów odzysknicowych HRSG dla PGE. Wartość umowy wynosi 69,4 mln PLN netto, końcowy termin realizacji został określony na 31.12.2022.

Izoblok

Spółki Logine i Bewi ASA ogłosiły wezwanie do sprzedaży 574.481 akcji Izobloku, oferując za jedną akcję 50,41 PLN – poinformował pośredniczący w wezwaniu BM PKO BP. Wzywający chcą osiągnąć 100% w akcjonariacie Izobloku i wycofać spółkę z giełdy. Przyjmowanie zapisów w wezwaniu rozpocznie się 10 grudnia, a zakończenie zaplanowano na 28 stycznia 2022 roku. Obecnie wzywający posiadają łącznie 66% akcji Izoblok. Na zamknięciu wtorkowej sesji za jedną akcję spółki płacono 36,30 PLN.

GPW (wezwania)

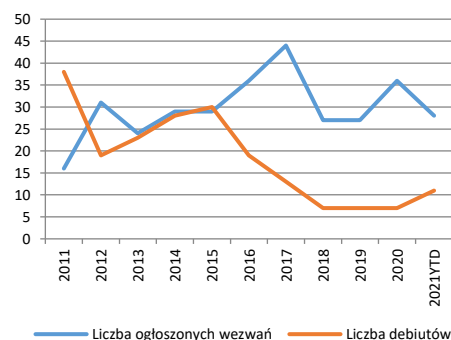
Komentarz BDM: Obecnie na rynku trwają wezwania o wartości ok. 9,4 mld PLN z czego największe na CPS kończy się 16.11.21. W 2021 roku zakończono już wykupy przekraczające 2,1 mld PLN, a ubiegły rok był pod tym względem rekordowy (>14 mld PLN). Wydaje się, że w tym roku rynek nie przełamie negatywnej tendencji (trwającej od 5-ciu lat) przewagi wycofań/wezwań nad debiutami. Obecnie mamy 11 debiutów na rynku głównym (+2 w trakcie) i 19/28 wycofań/wezwań. (Krystian Brymora).

Wybrane wezwania na rynku gł. GPW ogłoszone w 2021 YTD

Spółka	wzywający	data ogłoszenia	Cena sprzed ogłoszenia	cena I	premia/ dyskonto	cena II	%	potencjał	Wartość fakt. [mln PLN]	Wartość oferty [mln PLN]	% oferty	koniec
1 Larq	Harbinger Capital	15.01.2021	2,18	2,06	-6%	-	-	-	-	0,0	0%	18.02.2021
2 Arteria	Akcjonariusze	25.01.2021	4,56	4,48	-2%	-	-	-	-	3,1	0%	25.02.2021
3 ZPUE	Koronea/Wypychewicz	28.01.2021	187,00	176,00	-6%	205,19	16,6%	-	39,8	127,7	31%	18.03.2021
4 BIK	NREP NSF IV HOLDING	12.02.2021	13,50	14,50	7%	22,30	53,8%	-	91,9	152,4	60%	02.04.2021
5 Ropczyce	Akcjonariusze	02.03.2021	30,00	26,73	-11%	-	-	-	2,7	28,3	9%	18.05.2021
6 Work Service	GI International	15.03.2021	1,14	1,45	27%	-	-	-	23,4	46,9	50%	11.05.2021
7 JWC (przymusowy wykup)	Józef Wojciechowski	21.05.2021	4,16	3,70	-11%	-	-	-	15,3	15,3	100%	01.06.2021
8 T-Bull	Porozumienie akcjonariuszy (January Ciszewski)	26.03.2021	25,00	30,60	22%	-	-	-	0,0	0,0	100%	30.04.2021
9 Radpol	THC SICAV-RAIF	08.06.2021	2,67	3,00	12%	-	-	-	39,8	71,8	55%	27.07.2021
10 OEX	OEX z grupą akcjonariuszy	11.06.2021	21,20	21,50	1%	-	-	-	15,6	32,8	48%	13.08.2021
11 Netia	Cyfrowy Polsat	23.06.2021	5,96	7,00	17%	-	-	-	552,3	604,1	91%	01.07.2021
12 CPD	CPD	25.06.2021	9,90	19,71	99%	-	-	-	171,6	171,6	100%	29.07.2021
13 MediaCap	Ravenmedia	06.07.2021	2,73	2,70	-1%	3,25	20,4%	-	-	21,8	0%	24.08.2021
14 Swissmed	Lux Med i Bruno Hangartner	08.07.2021	10,55	10,94	4%	-	-	-	22,3	29,9	75%	10.09.2021
15 ZPUE	Koronea	12.07.2021	198,50	205,00	3%	-	-	-	0,8	22,6	4%	20.07.2021
16 Netia (przymusowy wykup)	Cyfrowy Polsat	29.07.2021	6,94	7,00	1%	-	-	-	51,1	51,1	100%	06.08.2021
16 Izoblok	Logine	29.07.2021	42,30	50,41	19%	-	-	-	0,3	0,3	100%	30.08.2021
17 Fasing	Karbon 2	05.08.2021	11,95	12,46	4%	-	-	-	0,1	15,4	1%	24.09.2021
18 PGS Software	Xebia Consultancy Services	05.08.2021	15,75	15,75	0%	18,00	14,3%	-	424,5	441,6	96%	29.09.2021
19 Radpol	THC SICAV-RAIF	19.08.2021	2,94	3,00	2%	-	-	-	20,8	29,6	70%	11.10.2021
20 IPF	IPF	19.08.2021	8,20	8,25	1%	-	-	-	13,8	17,8	77%	07.10.2021
21 Otmuchów	Tornellon Investments i Kervan International	21.09.2021	2,94	3,63	23%	-	-	-6,9%	-	32,5	0%	10.11.2021
22 Auga Group	Baltic Champs Group Cyfrowy Polsat/	22.09.2021	2,42	2,38	-2%	-	-	-1,7%	-	0,6	0%	26.11.2021
23 Cyfrowy Polsat	Reddev Investments /Z. Solorz	28.09.2021	32,68	35,00	7%	-	-	-2,0%	-	9 233,3	0%	16.11.2021
24 Plast-Box	Porozumienie akcjonariuszy	07.10.2021	2,11	2,40	14%	-	-	0,8%	-	21,9	0%	26.11.2021
25 Rafamet	ARP	11.10.2021	15,00	17,21	15%	-	-	1,8%	-	39,2	0%	13.12.2021
26 MediaCap	Porozumienie akcjonariuszy	13.10.2021	3,26	3,25	0%	-	-	-1,5%	-	21,8	0%	02.12.2021
27 Procad	Porozumienie akcjonariuszy	14.10.2021	1,97	1,80	-9%	-	-	-4,8%	-	2,6	0%	06.12.2021
28 Izoblok	Logine i Bewi ASA	02.11.2021	36,30	50,41	39%	-	-	38,9%	-	29,0	0%	28.01.2022
Zakończone 2020									14 363	16 239	88%	
Zakończone 2021 YTD									2 107	3 221	65%	
Trwające 2021 YTD									-	9 381	-	

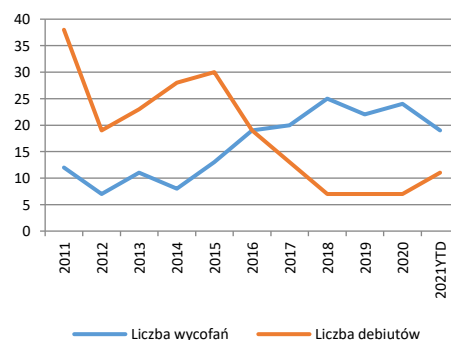
Źródło: BDM, spółki

Liczba ogłoszonych wezwań vs IPO rynek gł. [szt.]



Źródło: BDM, spółki. 11 IPO w '21 YTD (trwają 2 debiuty na rynku głównym)

Liczba wycofań vs IPO rynek gł. [szt.]



Źródło: BDM, spółki. 11 IPO w '21 YTD YTD (trwają 2 debiuty na rynku głównym)

Mostostal Zabrze

Spółka zawarła z Politechniką Śląską umowę na realizację przebudowy i termomodernizacji DM Solaris. Wynagrodzenie spółki wyniesie 27,7 mln PLN netto, termin zakończenia prac przypada na marzec'23.

ZUE

Oferta spółki wygrała w postępowaniu przetargowym dotyczącym przebudowy torowiska tramwajowego w Dąbrowie Górniczej. Wartość netto złożonej oferty wynosi 61,8 mln PLN, termin realizacji został wyznaczony na grudzień'22.

- Lukardi (NC)** Spółka podwyższy kapitał zakładowy przez emisję 14,6 mln akcji imiennych o łącznej wartości 1,4 mln PLN.
- Bio Planet (NC)** Spółka planuje zbudować nowe zakłady konfekcjonowania żywności i potroić moce przerobowe do 2024 r. Zarząd oczekuje, że wpływy z ogłoszonej emisji akcji wyniosą ok. 6,5 mln PLN.
- Adatex Deweloper (NC)** Spółka wykona II etap inwestycji Osiedle Gwiezdna w Sosnowcu ze spółką Badimex. Umowa opiewa na 11,8 mln PLN.
- mPay (NC)** Liczba użytkowników aplikacji mPay na dzień 31.10.2021 wynosiła 649,4 tys. (+49,7% r/r).
- Play2Chill (NC)** Gra pt. Motorcycle Mechanic Simulator 2021 będzie miała swoją premierę 17.11.21 o godzinie 17:00 na platformie Steam. Cena regularna została ustalona na kwotę 19,99 USD.
- Median Polska (NC)** Spółka sprzedała akcjonariuszowi większościowemu przedsiębiorstwo, które obejmuje całą dotychczasową działalność spółki. Cena sprzedaży została ustalona na 0,9 mln PLN.
- Turystyka** Przedsiębiorcy w górskich kurortach czekają na decyzje rządu w sprawie obostrzeń. Obawiają się powtórki z lockdownu. – PAP Biznes
- Nieruchomości** Sposób podziału 23 mld PLN na lokalne inwestycje pokazuje, że rząd chciał obdarować jak największą liczbę samorządów. Ekspert wskazuje jednak na częściowe upolitycznienie decyzji. – Dziennik Gazeta Prawna
- Handel** Drożyzna szaleje, Polacy złapali się za kieszenie. W reakcji na rosnące ceny trzy czwarte Polaków ogranicza wydatki. Dla firm oznacza to wielkie wyzwanie, bo w centrum uwagi kupujących jeszcze bardziej niż zwykle znajdują się promocje. – Rzeczpospolita

Źródło: Dom Maklerski BDM S.A., spółki, PAP

WYDZIAŁ ANALIZ I INFORMACJI:

Krzystian Brymora

Dyrektor Wydziału
tel. (+48) 501 238 443
e-mail: krystian.brymora@bdm.pl
[strategia, chemia, przemysł, energetyka](#)

Adrian Górniak

Analityk rynku akcji
tel. (+48) 668 516 977
e-mail: adrian.gorniak@bdm.pl
[deweloperzy, handel, media](#)

Krzysztof Tkocz

Analityk rynku akcji
tel. (+48) 516 086 705
e-mail: krzysztof.tkocz@bdm.pl
[gry komputerowe](#)

Anna Madziar

Młodszy analityk rynku akcji
tel. (032) 208 14 35

WYDZIAŁ OBSŁUGI KLIENTÓW INSTYTUCJONALNYCH:

Leszek Mackiewicz

Dyrektor Wydziału
tel. (022) 62-20-848
e-mail: leszek.mackiewicz@bdm.pl

Tomasz Ilczyszyn

tel. (022) 62-20-854
e-mail: tomasz.ilczyszyn@bdm.pl

Maciej Fink-Finowicki

tel. (022) 62-20-855
e-mail: maciej.fink-finowicki@bdm.pl

Piotr Komorowski

tel. (022) 62-20-851
e-mail: piotr.komorowski@bdm.pl

Nota prawna:

Opracowanie nie jest podstawą żadnej rekomendacji kupna bądź sprzedaży w rozumieniu obowiązującego prawa i nie powinien być tak interpretowany. BDM nie ponosi odpowiedzialności za decyzje inwestycyjne podjęte na podstawie niniejszego raportu ani za szkody poniesione w wyniku tych decyzji inwestycyjnych. Materiał ma charakter czysto informacyjny, a podmioty opisywane w opracowaniu są dobrane subiektywnie przez autora.

Niniejszy raport został po raz pierwszy udostępniony klientom BDM 03.11.2021 roku, 07:12 CEST.

Raport skierowany jest do wszystkich klientów, z którymi Dom Maklerski BDM S.A. (dalej: BDM) zawarł Umowę o świadczenie usług maklerskich na podstawie Regulaminu świadczenia usług maklerskich przez Dom Maklerski BDM S.A. lub Umowę o świadczenie usług maklerskich dla klientów, których rachunek papierów wartościowych prowadzony jest przez bank depozytariusz. Niniejszy raport, przy wykorzystaniu medialnych kanałów dystrybucji, może dotrzeć również do innych podmiotów na podstawie decyzji Dyrektora Wydziału Analiz. Nie może być on jednak publikowany bądź powielany bez uprzedniej pisemnej zgody BDM, w szczególności nie może zostać przekazany lub wydany osobom w USA, Australii, Kanadzie, Japonii.

Opracowanie ma charakter informacyjny i nie stanowi reklamy ani nie stanowi oferty lub zaproszenia do subskrypcji lub zakupu instrumentów finansowych.

Inwestor powinien mieć świadomość, że każda decyzja inwestycyjna na rynku kapitałowym jest obciążona szeregiem ryzyk, które mogą finalnie skutkować poniesieniem przez niego straty finansowej. Stopa zwrotu z poszczególnych inwestycji może ulegać wahaniom w zależności od różnych czynników, na które inwestor nie będzie miał wpływu. Dlatego, klient podejmujący pojedynczą decyzję inwestycyjną powinien nie tylko sprawdzić aktualność i poprawność poszczególnych założeń dokonanych przez analityka w raporcie ale i dokonać niezależnej oceny i przeprowadzić własne analizy (bazujące także na innych scenariuszach niż przedstawione przez analityka) uwzględniając poziom akceptowalnego przez siebie ryzyka. Decydując się na aktywność na rynku kapitałowym, inwestor powinien uwzględniać, że struktura portfelową inwestycji (dywersyfikacja inwestycji poprzez posiadanie więcej niż jednego instrumentu finansowego) może redukować ryzyko ekspozycji na poszczególne instrumenty przynoszący negatywną stopę zwrotu w danym okresie. Jednocześnie jednak, może to prowadzić do ograniczenia dodatniej stopy zwrotu jaką inwestor mógłby osiągnąć na pojedynczym instrumencie finansowym w danym okresie czasowym. Inwestor powinien być świadomy, że struktura portfelową inwestycji i jakiegokolwiek strategii inwestycyjnej dla rynku akcji nie gwarantuje osiągnięcia przez niego dodatniej stopy zwrotu i nie chroni go przed finalnym poniesieniem straty.

W opinii BDM, niniejsze opracowanie zostało sporządzone z zachowaniem zasad metodologicznej poprawności i obiektywizmu na podstawie ogólnodostępnych informacji, które BDM uważa za wiarygodne. Źródła informacji wykorzystane w raporcie to wszelkie dane na temat przedmiotowych instrumentów finansowych dostępne analitykowi, w tym m.in. raporty okresowe i bieżące spółki, raporty okresowe i bieżące podmiotów wykorzystanych do wyceny porównawczej, raporty branżowe, informacje prasowe, inne. BDM nie gwarantuje jednak dokładności ani kompletności opracowania, w szczególności w przypadku gdy informacje, na których oparto rekomendacje okazały się niedokładne, niewyczerpujące lub nie w pełni odzwierciedlały stan faktyczny. Przedstawione prognozy są oparte wyłącznie o analizę przeprowadzoną przez BDM bez uzgodnień ze spółkami ani z innymi podmiotami i opierają się na szeregu założeń, które w przyszłości mogą okazać się nietrafne. BDM nie udziela żadnego zapewnienia, że podane prognozy się sprawdzą.

W opinii BDM niniejszy dokument został sporządzony z zachowaniem należytej staranności i rzetelności.

Analityk (analitycy) sporządzający niniejszy dokument otrzymuje wynagrodzenie stałe a Zarząd BDM ma prawo przyznać mu wynagrodzenie dodatkowe. Dodatkowe wynagrodzenie może być pośrednio uzależnione od wyników pozostałych usług oferowanych przez BDM, w tym usługi bankowości inwestycyjnej, jednak nie jest ono bezpośrednio uzależnione od wyników finansowych pochodzących ze świadczenia innych usług, w tym bankowości inwestycyjnej, które były lub mogły być uzyskiwane przez BDM.

Inwestor powinien zakładać, że BDM świadczył, świadczy lub może złożyć ofertę świadczenia usług spółce lub innym spółkom wymienionym w niniejszym raporcie.

BDM nie ma obowiązku podejmowania jakiegokolwiek działań, które miałyby spowodować, że instrumenty finansowe, będące przedmiotem wyceny zawartej w niniejszym dokumencie będą wycenione przez rynek zgodnie z ewentualną wyceną zawartą w niniejszym dokumencie.

Inwestor powinien zakładać, że pracownicy BDM lub pełnomocnicy oraz akcjonariusze, mogą posiadać długie lub krótkie pozycje w akcjach emitenta lub innych instrumentach finansowych powiązanych z akcjami emitenta, w szczególności dotyczy to sytuacji posiadania nie więcej niż 5% kapitału, i mogą dokonywać nimi transakcji również jako pełnomocnik. Każda z wyżej wymienionych osób mogła dokonać transakcji dotyczącej przedmiotowych instrumentów finansowych przed wydaniem niniejszej publikacji. Jednocześnie jednak przedmiotowe instrumenty z chwilą rozpoczęcia prac nad raportem są wpisywane na listę restrykcyjną dla pracowników Wydziału Analiz.

W opinii BDM niniejsze opracowanie zostało sporządzone z wykluczeniem jakiegokolwiek konfliktu interesów, który mógłby wpłynąć na jego treść. BDM posiada regulacje wewnętrzne, które mają na celu zapobieganie konfliktom interesów w przypadku rekomendacji lub innych opracowań Wydziału Analiz. Odbiorca raportu może zapoznać się z zasadami obowiązującymi w BDM poprzez stronę internetową BDM, w szczególności odnoszącymi się do:

- zarządzania konfliktami interesów, przyjmowania i przekazywania zachęt- informacje znajdują się pod adresem: <https://www.bdm.pl/o-nas/o-domu-maklerskim-bdm/zasady-mifid-fatca-skargi-sprawozdania-i-dokumenty-archiwalne>
- powiązań BDM z emitentami notowanymi na GPW, z tytułu wykonywania na ich rzecz przez BDM funkcji animatora do celu wspomagania płynności obrotu instrumentami finansowymi- informacje znajdują się pod adresem: <https://www.gpw.pl/animatorzy-rynku>

Nadzór nad BDM sprawuje Komisja Nadzoru Finansowego.