

Redaktor wydania: Krzysztof Koczo / Krystian Brymora

KOMENTARZ PORANNY

Świetny tydzień i nowe ATH krajowego WIG

Za nami mocne otwarcie października na krajowym rynku. W jego pierwszym pełnym tygodniu WIG20 zyskał 3,6% (+4,4% MTD) przy jedynie lekkich zwyżkach bazowych indeksów. Oczywiście pomogła środowa decyzja RPP o podwyższeniu bazowej stopy procentowej o 40pb. Decyzja, która wszystkich zaskoczyła, ale nie inwestorów, którzy już od dobrych kilku dni kupowali banki, a sektorowy indeks był zdecydowanie najlepszy od początku miesiąca po wrześniowym odpoczynku. W minionym tygodniu zyskał 9%, a pamiętajmy, że banki to ponad 30% kapitalizacji WIG20/WIG. Do banków doszła mocna energia (+7%) przy istnym rollercoasterze na rynkach energii w Europie (krajowe ceny e.e. wciąż wyraźnie niższe niż na Zachodzie, co powinno dalej wspierać biznes wytwórców). Po galopujących cenach gazu, czwartek/piątek przyniósł już istotną korektę, ale 80 EUR/MWh na koniec tygodnia w odniesieniu do notowań TTF DA, to wciąż ponad 5x więcej niż rok temu. Dość ryzykownie więc inwestorzy postanowili wykorzystać przecenę gazu kupując akcje jego największego konsumenta czyli Grupy Azoty. Warto wspomnieć, że spółka z Tarnowa pozostawała relatywnie silna także w obliczu dynamicznie rosnących kosztów poddających w wątpliwość rentowność gł. segmentu nawozowego. W skali tygodnia Azoty zyskały prawie 16% będąc jednym z najlepszych komponentów mWIG40. Liderem nieoczekiwanie okazał się Mabion (+23%). Cały mWIG40 zyskał 4,9% i już tylko niecałe 4% brakuje mu do ATH. Maruderzy tygodnia? To niewątpliwie LPP (-11%) straszące inwestorów po konferencji wynikowej za 2Q'21/22. Na rynku amerykańskim tydzień upłynął pod znakiem negocjacji ws. podniesienia limitu zadłużenia (tymczasowe porozumienie osiągnięto w czwartek) i bardzo słabych danych z amerykańskiego rynku pracy w piątek, gdzie zatrudnienie wzrosło o niecałe 200 tys. os. m/m vs 0,5 mln oczek. Rynek miał problem z interpretacją danych, ale indeksy na NYSE zakończyły tydzień czerwonym kolorem. Dziś nastroje są neutralne po przeważających wzrostach w Azji. Inwestorzy przygotowują się na nowy sezon wyników za 3Q'21, który w Stanach rozpocznie się już w środę 13.10.

Krystian Brymora

SKRÓT INFORMACJI ZE SPÓŁEK

- Grupa Azoty:** Benchmarki za 09.2021- ceny nawozów wciąż gonią galopujące koszty gazu, ale we wrześniu nie pokrywały zmiennych kosztów produkcji. Marże w nawozach najgorsze od 2018 roku, kiedy spółka notowała stratę EBITDA w segmencie. Poprawa rentowności Tworzywa. Chemia ze spadkiem marż q/q [komentarz BDM];
- Selena FM:** Spółka rozpoczyna skup 1 mln akcji po 24 PLN/szt. [komentarz BDM];
- Mabion:** Spółka ma umowę produkcyjną z Novavax na lata 2022-2025 o wartości 1,46 mld PLN;
- Santander BP:** Decyzja RPP podwyższyła wynik odsetkowy o 335-395 mln PLN w 12 m-cy;
- Artifex Mundi:** Spółka szacuje 2,8 mln PLN przychodów w lipcu (+43% r/r) [komentarz BDM];
- Kruk:** Spółka zainwestowała 289 mln PLN w portfele wierzytelności w 3Q'21;
- PKN Orlen:** Grupa zainwestuje 641 mln EUR w budowę instalacji pogłębiącego przerobu ropy w Mozejkach;
- PGNiG:** PGNiG złożył do UOKiK wnioski w zw. z planowanym przejęciem przez PKN Orlen;
- Inter Cars:** Grupa miała we wrześniu 1.087,4 mln PLN przychodów, więcej r/r o 28,8%;
- Allegro:** Spółka przejmuje firmę kurierską X-press Couriers;
- Mostostal Plock:** Spółka szacuje, że w 1-3Q'21 zysk netto wyniósł 14 mln PLN;
- Mostostal Warszawa:** Spółka szacuje zysk netto w 1-3Q'21 na 18 mln PLN;
- Archicom:** Spółka sprzedała w 3Q'21 235 lokali, przekazała 267;
- Echo Investment:** Spółka sprzedała w 3Q'21 368 lokali, przekazała 218 lokali;
- Ronson Development:** Spółka sprzedała w 3Q'21 162 lokale, przekazała 187;
- Rafako:** Spółka analizuje powrót do procesu inwestorskiego w zw. z porozumieniem z PFR;
- Archicom:** Spółka wypłaci 1,24 PLN warunkowej zaliczki na poczet dywidendy za '21;
- XTPL:** Spółka złożyła wniosek patentowy w USA dot. metody druku siatki przewodzącej;
- Seco/Warwick:** Spółka zaprosiła do sprzedaży do 850 tys. akcji własnych po 14,5 PLN/szt.;
- Bloober Team (NC):** Tencent Holdings za pośrednictwem spółki Serene Century kupił 21,97% akcji spółki;
- Madmind Studio (NC):** Sprzedaż gry „Succubus” po 72h na Steam i GOG wyniosła 37 tys. sztuk [komentarz BDM];
- Gaming:** Podsumowanie tygodnia [tabela BDM].

Notowania: piątek, 8 października 2021			
	Wartość	Zmiana	
		1D	YTD
WIG20	2 411,1	2,2%	21,5%
WIG30	2 930,9	2,0%	26,7%
mWIG40	5 533,1	0,5%	39,1%
sWIG80	21 658,5	0,6%	34,6%
WIG	73 327,7	1,7%	28,6%
NC Index	461,1	1,4%	-6,9%
WIG Banki	8 677,7	1,4%	82,1%
WIG Bud	4 379,4	0,7%	19,6%
WIG Chemia	9 717,2	4,4%	26,2%
WIG Dew	3 174,8	0,4%	33,1%
WIG Energia	2 899,3	3,8%	42,1%
WIG Games	23 814,5	1,2%	-17,5%
WIG IT	4 832,7	0,3%	25,1%
WIG Media	8 975,6	4,9%	48,5%
WIG Paliwa	7 063,7	3,3%	42,6%
WIG Spoż	4 918,8	1,6%	35,1%
WIG Surowce	5 217,5	-1,3%	-7,3%
WIG Telco	1 223,6	1,2%	25,2%
DAX	15 206,1	-0,3%	10,8%
FTSE100	7 095,6	0,2%	9,8%
CAC40	6 560,0	-0,6%	18,2%
BUX	53 955,9	0,2%	28,3%
S&P500	4 391,3	-0,2%	16,9%
DJIA	34 746,3	0,0%	13,5%
Nasdaq Comp	14 579,5	-0,5%	13,1%
Bovespa	112 833,2	2,0%	-5,2%
Nikkei225	28 048,9	1,3%	2,2%
Shanghai Comp.	3 592,2	0,7%	3,4%
S&P/ASX 200	7 320,1	0,9%	11,1%
EUR/PLN	4,61	0,5%	1,0%
USD/PLN	3,98	0,3%	1,6%
CHF/PLN	4,29	0,5%	1,7%
EUR/USD	1,16	0,1%	-5,3%
USD/JPY	112,24	0,5%	8,7%

FW20			
	Wartość	Zmiana	
Kurs otwarcia	2 346	-16	-0,68%
Kurs zamknięcia	2 413	58	2,46%
Kurs min.	2 346	14	0,60%
Kurs max.	2 416	52	2,20%
Wolumen obrotu	25 345	2 333	10,14%
Otwarte pozycje	42 117	1 681	4,16%

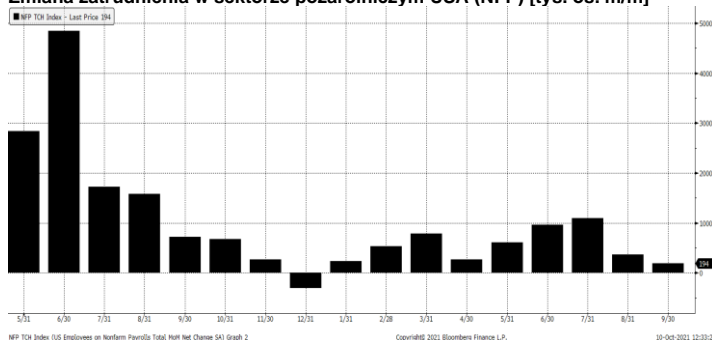
Indeksy GPW						
Indeks	Open	Low	High	Close	1D	Obrót
WIG20	2 360,6	2 360,6	2 415,2	2 411,1	2,2%	1 392
WIG30	2 884,7	2 884,7	2 936,5	2 930,9	2,0%	1 508
mWIG40	5 494,7	5 494,7	5 533,1	5 533,1	0,5%	330
sWIG80	21 537,6	5 481,3	5 536,0	21 658,5	0,6%	67
WIG-PL	74 677,1	74 677,1	74 884,1	74 884,1	1,7%	1 834
WIG	72 346,7	72 346,7	73 397,4	73 327,7	1,7%	1 892

WIG20				
	Close	MC	1D	YTD
Allegro	58,79	60 157	6,6%	-30,6%
Asseco Poland	92,60	7 686	1,5%	36,0%
CCC	121,15	6 647	2,2%	38,4%
CD Projekt	194,86	19 630	0,4%	-29,1%
Cyfrowy P.	36,40	23 279	1,7%	20,2%
Dino	348,90	34 206	-0,7%	20,6%
JSW	55,00	6 458	-2,1%	111,9%
KGHM	153,75	30 750	-1,1%	-16,0%
Lotos	61,00	11 277	2,8%	47,2%
LPP	12 790,00	23 692	5,7%	54,4%
Mercator	155,00	1 650	15,2%	-63,3%
Orange	8,16	10 702	0,2%	23,7%
Pekao	119,65	31 405	2,4%	95,8%
PGE	9,80	18 324	4,6%	50,8%
PGNiG	6,52	37 651	1,5%	17,6%
PKN Orlen	84,22	36 022	4,3%	45,9%
PKOBP	46,90	58 625	1,8%	63,3%
PZU	39,00	33 677	1,4%	20,5%
Santander Polska	341,40	34 887	1,0%	83,8%
Tauron	3,59	6 292	4,8%	31,9%

WYKRES DNIA

Odbudowa zatrudnienia w amerykańskiej gospodarce następuje najwolniej od grudnia ubiegłego roku. We wrześniu'21 amerykańska gospodarka stworzyła tylko 194 tys. miejsc pracy, a dane mimo rewizji w górę poprzednich miesięcy, rozczarowały (+0,5 mln os. m/m oczek.). Rynek miał problem z interpretacją danych, ale indeksy na NYSE zakończyły tydzień czerwonym kolorem. Rynek obecnie nie zakłada na razie, aby Fed nie rozpoczął taperingu w listopadzie w związku ze słabymi danymi.

Zmiana zatrudnienia w sektorze pozarolniczym USA (NFP) [tys. os. m/m]



Źródło: Dom Maklerski BDM S.A., Bloomberg

Wydział Analiz i Informacji Dom Maklerski BDM S.A.

ul. 3-go Maja 23, 40-096 Katowice, Tel.: 032 208 14 35, analizy@bdm.com.pl

Opracowanie ma charakter czysto informacyjny i zostało opracowane na podstawie informacji uznanych przez autorów za wiarygodne. Zawarte w nim komentarze są subiektywnymi poglądami autorów. Opracowanie i zawarte w nim komentarze nie są podstawą żadnej rekomendacji kupna bądź sprzedaży w rozumieniu obowiązującego prawa i nie powinny być tak interpretowane. Publikowanie w prasie lub w Internecie całości lub części opracowania wymaga zgody sporządzających raport.

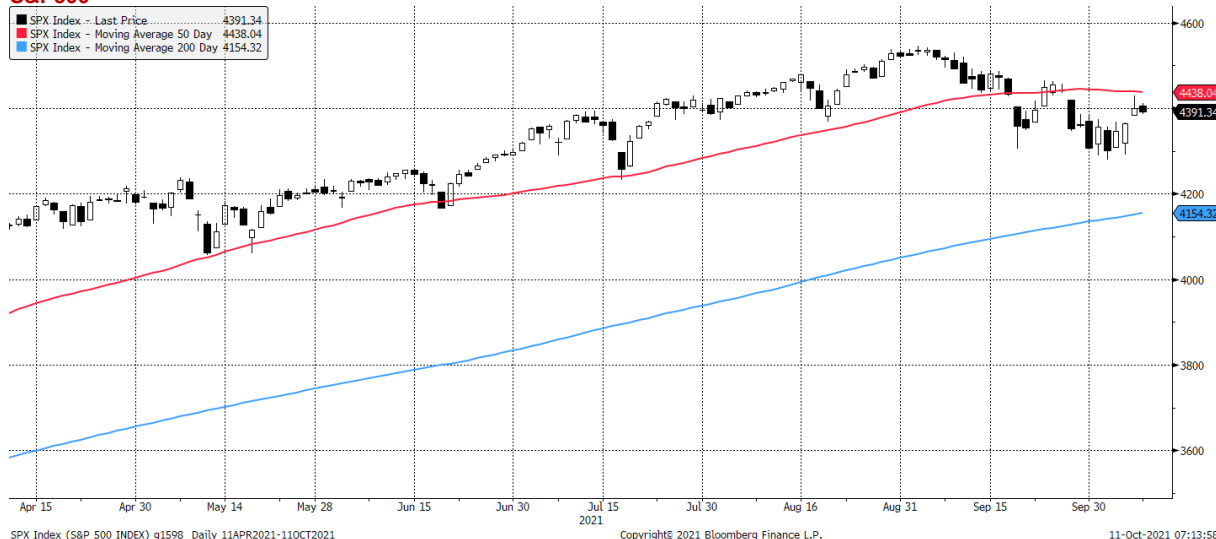
mWIG40									
	Close	MC	1D	YTD		Close	MC	1D	YTD
11 bit st.	423,40	1 002	6,6%	-10,7%	Handlowy	50,50	6 598	0,0%	43,7%
Alior	51,64	6 742	1,7%	204,3%	Huuuge	37,20	3 134	0,0%	-25,6%
Amica	140,00	1 089	-0,7%	-4,6%	ING BSK	255,00	33 176	-0,4%	49,1%
Amrest	30,30	6 652	0,5%	9,4%	Inter Cars	454,00	6 432	0,0%	92,4%
Asbis	24,45	1 357	1,2%	202,6%	Kernel	63,80	5 361	2,4%	29,4%
Asseco	43,40	2 252	-0,9%	0,9%	Kęty	628,00	6 060	0,0%	27,8%
Azoty	32,70	3 244	8,3%	19,1%	Kruk	328,00	6 147	-2,1%	131,0%
Benefit	770,00	2 229	0,3%	-7,7%	Livechat	114,40	2 946	-2,1%	9,0%
Biomed-L.	9,88	632	3,9%	10,2%	Mabion	84,30	1 362	12,6%	306,3%
Budimex	287,50	7 340	-4,0%	-6,5%	mBank	466,20	19 752	0,0%	160,2%
Celon	37,35	1 681	7,0%	-7,9%	Millennium	7,95	9 644	-0,9%	143,1%
Ciech	42,50	2 240	1,4%	32,0%	Neuca	939,00	4 161	0,0%	44,2%
Comarch	235,00	1 911	0,0%	20,8%	OncoArendi	40,80	569	2,5%	-19,4%
Datawalk	236,00	1 153	0,6%	22,9%	Polenergia	72,30	3 286	-0,7%	33,4%
Develia	3,93	1 759	1,6%	99,5%	PKP Cargo	19,30	864	1,8%	40,9%
Dom Dev.	130,40	3 312	0,2%	14,4%	PlayWay	454,60	3 000	1,7%	-28,2%
Enea	9,85	4 348	4,6%	50,7%	Selvita	75,00	1 377	0,4%	52,1%
Eurocash	11,63	1 618	0,2%	-17,2%	TEN	493,00	3 600	0,2%	-10,5%
Famur	3,15	1 811	1,9%	40,0%	WP.PL	143,80	4 204	6,5%	54,6%
GPW	43,80	1 838	-0,5%	-4,2%	XTB	14,21	1 668	0,7%	-20,6%

Surowce									
	Cena	1D	1W	MTD	YTD	1R			
Ropa Brent [USD/bbl]	83,7	2,2%	5,6%	6,6%	61,6%	95,4%			
Gaz TTF DA [EUR/MWh]	79,7	-12,3%	-9,1%	-6,0%	315,9%	483,5%			
Gaz TTF 1M [EUR/MWh]	88,0	-8,8%	-7,5%	-3,6%	361,3%	529,9%			
CO2 [EUR/t]	58,3	-3,4%	-6,0%	-5,5%	79,0%	121,5%			
Węgiel ARA [USD/t]	230,0	-3,0%	-1,5%	5,5%	232,1%	298,6%			
Miedź LME [USD/t]	9 387,8	1,1%	2,8%	5,0%	21,1%	40,6%			
Aluminium LME [USD/t]	2 948,1	0,6%	3,9%	3,7%	49,4%	64,8%			
Cynk LME [USD/t]	3 144,5	3,5%	5,9%	5,7%	15,2%	34,0%			
Ołów LME [USD/t]	2 275,3	2,5%	4,2%	7,3%	15,2%	28,1%			
Stal HRC [USD/t]	1 882,0	0,1%	-1,8%	-0,9%	87,3%	198,7%			
Ruda żelaza [USD/t]	131,5	11,2%	13,9%	9,9%	-15,6%	5,4%			
Węgiel koksujący [USD/t]	368,2	-0,1%	1,3%	5,9%	241,7%	178,6%			
Złoto [USD/oz]	1 757,2	0,1%	-0,2%	0,0%	-7,4%	-8,6%			
Srebro [USD/oz]	22,8	0,7%	1,0%	2,7%	-13,8%	-9,3%			
Platyna [USD/oz]	1 031,3	4,8%	5,5%	6,6%	-3,8%	17,5%			
Pallad [USD/oz]	2 132,5	9,1%	12,0%	12,2%	-13,1%	-13,4%			
Bitcoin USD	56 434,1	4,2%	17,2%	29,9%	94,6%	398,0%			
Pszenica [USD/bu]	733,8	-1,0%	-2,8%	1,1%	14,6%	23,6%			
Kukurydza [USD/bu]	530,3	-0,7%	-2,1%	-1,2%	9,6%	34,2%			
Cukier ICE [USD/lb]	20,3	2,3%	1,1%	-0,2%	42,2%	51,1%			

WIG20



S&P500



INFORMACJE ZE SPÓLEK

**Grupa Azoty,
Puławy, Police**

Notowania benchmarków we wrześniu 2021:

Komentarz BDM:

Nawozy: we wrześniu dalej obserwowaliśmy wyższe ceny nawozów w pogoni za galopującymi cenami gazu. Średnia TTF we wrześniu wyniosła 62 EUR/MWh czyli prawie 20 EUR/MWh więcej m/m czyli +41% m/m i 51 EUR/MWh więcej niż rok temu (11 EUR/MWh, +460% r/r). W październiku gaz kontynuował wzrosty w porywach do... 140 EUR/MWh (80 EUR/MWh w piątek dla TTF DA). Tymczasem wyższe ceny nawozów wciąż nie przykrywała kosztów zmiennych i spółka mogła produkować znaczną część asortymentu na stracie (marże w nawozach najgorsze od 2018 roku, kiedy spółka notowała stratę EBITDA w segmencie).

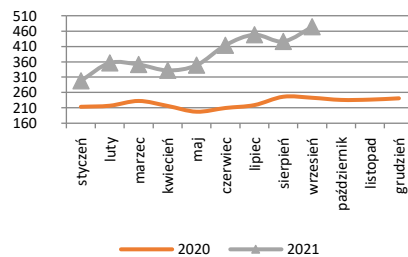
We wrześniu najwięcej wzrosły notowania RSM (+22% m/m, +223% r/r) i CAN (+19% m/m, +107% r/r). Dwucyfrowe wzrosty zanotował jeszcze tylko mocznik (+11% m/m, +95% r/r) i AN (+11% m/m, +80% r/r). Obserwowano liczne protesty rolników u dystrybutorów sprzeciwiających się podwyżkom cen nawozów.

Na początku października obserwowane dalsze, duże wzrosty szczególnie RSM, AN i CAN, choć wciąż nie rekompensujące kosztów gazu.

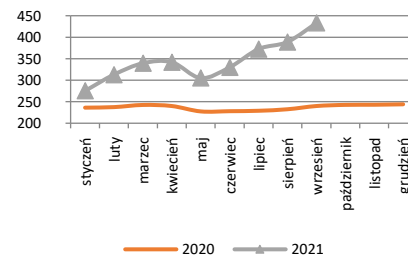
Tworzywa: notowania tworzyw we wrześniu ustabilizowały się na wysokich poziomach. po wzrostach w poprzednich miesiącach, ustabilizowały się na wysokich poziomach. Ponownie lekko straciły koszty benzenu/fenolu, co poprawiało marże w tym obszarze. Tym samym marże na produkcji kaprolaktamu wzrosły >4000 PLN/t czyli do poziomów z 2017/1H'19, kiedy spółka generowała 40-50 mln PLN kwartalnej EBITDA w tym obszarze (24 mln PLN w 2Q'21 i strata w 2020).

Chemia: ceny większości produktów chemicznych we wrześniu pozostawały stabilne. Wysokie marże udawało się utrzymać w OXO (ZAK), choć były one gorsze niż w 2Q'21, kiedy spółka miała rekordowe 51 mln PLN EBITDA w segmencie. Wzrosty cen melaminy nie pokrywały kosztów, podobnie jak w przypadku bieli tytanowej.

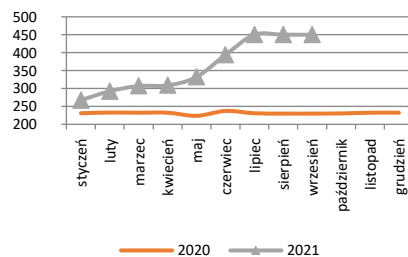
Mocznik USD/t



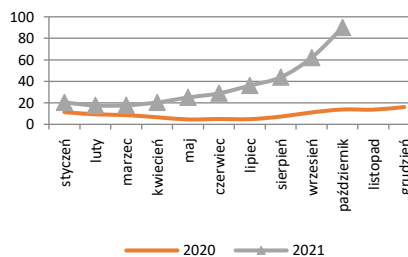
Saletra amonowa EUR/t



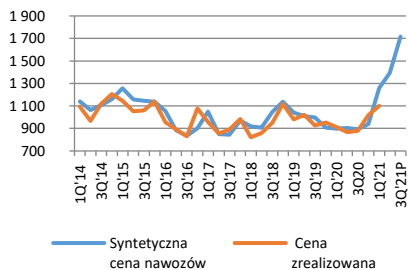
NPK USD/t



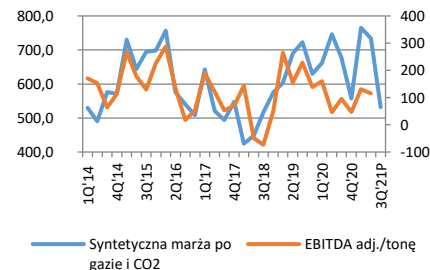
Gaz TTF DA EUR/MWh



Syntetyczna cena nawozów* vs zrealizowana PLN/t



Syntetyczna marża PLN/t vs EBITDA/t w s. nawozów



Źródło: BDM, spółka, szacunki własne. *- przy typowym mix. LS- syntetyczna cena nawozów przy typowym mixie PLN/t (na podstawie benchmarków), PS- cena sprzedaży nawozów zrealizowana. Korelacja 0,76.

Źródło: BDM, spółka, szacunki własne. *- syntetyczna cena nawozów-koszt gazu i CO2. LS- syntetyczna marża PLN/t, PS oczyszczona EBITDA/t w nawozach MPLN. Korelacja 0,69.

Selena FM

Selena FM rozpoczyna program skupu akcji własnych. W ramach pierwszej transzy buybacku planuje skupić do 1 mln akcji własnych, po 24 PLN/szt. Rozpoczęcia przyjmowania ofert sprzedaży od akcjonariuszy rozpocznie się 12 października i potrwa do 20 października. Przewidywany dzień rozliczenia nabycia akcji własnych to 25 października.

Komentarz BDM: na piątkowym zamknięciu kurs akcji spółki wynosi 25 PLN/szt. więc trudno wierzyć w powodzenie skupu.

Zwracamy uwagę, że zarząd spółki nie zdecydował się na wypłatę dywidendy w 2021 roku. Zamiast tego zaproponował skup akcji (30.04.21 przy kursie akcji 22,4 PLN) i zyskał do tego mandat na WZA 27.05.21. Upoważnienie zarządu do skupu akcji max. 3 mln akcji w przedziale 11-25 PLN/akcję jest ważne 3 lata. Zarząd utworzył na ten cel kapitał rezerwowany w wysokości 75 mln PLN. Uważamy, iż skup akcji będzie miał charakter stabilizacyjny dla kursu, a do dywidendy zarząd wróci w 2022 roku.

Mabion

Mabion podpisał umowę, na podstawie której będzie wytwarzać na skalę komercyjną w standardzie GMP na rzecz Novavax antygen kandydata na szczepionkę na COVID-19. Łączna wartość umowy została oszacowana na 1,46 mld PLN.

Spółka jest bardzo zadowolona z rentowności tego kontraktu, przekracza ona jej pierwotne założenia. Na przełomie 2022/23 Mabion rozbuduje moce wytwórcze, na ich podwojenie wyda około 50 mln PLN. Spółka nie planuje emisji akcji.

Artifex Mundi

We wrześniu 2021 roku spółka rozpoznała 2,8 mln PLN przychodów ze sprzedaży produktów, co oznacza wzrost o 43% w porównaniu do analogicznego okresu 2020 roku.

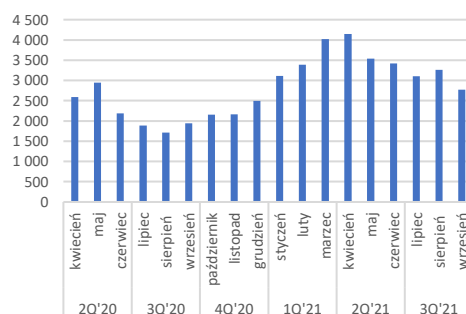
W ocenie dewelopera gier na wzrost przychodów w analizowanym okresie kluczowy wpływ miał wzrost przychodów w segmencie free-to-play o 1 085 tys. PLN, z czego przychody z aplikacji Unsolved wyniosły 1 144 tys. PLN (wzrost o 953 tys. PLN r/r) a przychody z aplikacji Bladebound wyniosły 282 tys. PLN (wzrost o 130 tys. PLN r/r). Wzrost przychodów z aplikacji Unsolved r/r jest wynikiem regularnych kampanii marketingowych mających na celu akwizycję nowych graczy. Istotny wpływ na przychody grupy w analizowanym okresie miało również osłabienie PLN wobec USD, przekładające się na wzrost raportowanych w PLN przychodów grupy o 2%.

Szacunkowe przychody za wrzesień 2021 [tys. PLN]

	Wrzesień 2021	Wrzesień 2020	zmiana r/r	zmiana r/r [%]
Przychody ze sprzedaży produktów	2 774	1 945	829	43%
Gry HOPA	1 297	1 506	-209	-14%
Gry premium	50	97	-47	-48%
Gry F2P	1 427	342	1 085	317%
Koszty akwizycji graczy	272	18	254	-

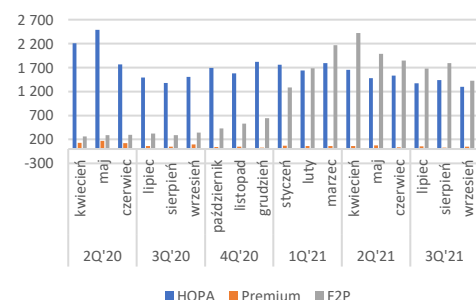
Źródło: Dom Maklerski BDM S.A., spółka

Przychody [tys.PLN]



Źródło: Dom Maklerski BDM S.A., spółka

Przychody w podziale na segmenty [tys.PLN]



Źródło: Dom Maklerski BDM S.A., spółka

Komentarz BDM: Spółka we wrześniu wypracowała 2,8 mln PLN, czyli 43% więcej r/r oraz -14,9% m/m. W minionym miesiącu HOPY wygenerowały 1,3 mln PLN (-14% r/r, -9,7% m/m), natomiast segment F2P 1,4 mln PLN (+317% r/r, -20,3% m/m). Aplikacja Unsolved odpowiadała za 1,1 mln PLN (-22,7% m/m), a Bladebound 0,3 mln PLN (-8,7% m/m). Oczyszczone o koszty UA przychody segmentu F2P spadły m/m o 15,4% do 1,2 mln PLN. W związku z gorszym performancem dwóch najważniejszych segmentów od naszych oczekiwań, powyższy odczyt odbieramy lekko negatywnie.

PKN Orlen	<p>PKN Orlen zainwestuje 641 mln EUR w budowę instalacji pogłębionego przerobu ropy, która pozwoli produkować więcej produktów wysokomarżowych i zwiększy wynik EBITDA litewskiej rafinerii o około 68 mln EUR rocznie.</p> <p>Zgodnie z porozumieniem z litewskim rządem, udział strony litewskiej w całości budowy instalacji pogłębionego przerobu ropy (ang. Bottom of a Barrel, BOB) w rafinerii w Możejkach na Litwie wyniesie 8,5%, czyli blisko 70 mln EUR.</p>
PKN Orlen, Lotos	<p>Walne zgromadzenie Lotosu zdecyduje o fuzji z Orlenem. Według inwestorów i analityków do wyrażania zgody na zbycie aktywów gdańskiej grupy brakuje kluczowych informacji, a tym samym nie ma podstaw do głosowania za zgłoszonymi uchwałami. – Parkiet</p> <p>Akcjonariusze Lotosu przesądzą o losach fuzji. Orlen deklaruje finalizację połączenia i przymierzy się do budowy wiatraków na litewskiej części Bałtyku. – Dziennik Gazeta Prawna</p> <p>Wielki test nastrojów w Lotosie. W czwartek mniejszościowi akcjonariusze gdańskiej rafinerii pokażą w głosowaniach, czy podobają im się plany fuzji z Orlenem. Ich sprzeciw, może te plany pokrzyżować. – Puls Biznesu</p>
PGNiG	<p>PGNiG Obrót Detaliczny podpisał w piątek w Mielcu (Podkarpackie) umowę o współpracy z firmą Enervigo. Obie spółki mają współpracować w zakresie rozwoju i promocji gazowych instalacji wytwarzania energii elektrycznej, ciepła oraz chłodu.</p> <p>PGNiG) złożyło do prezesa UOKiK wniosek stanowiący zgłoszenie zamiaru koncentracji w związku z planowanym połączeniem PGNiG z PKN Orlen w ramach trwającego postępowania w sprawie kontroli koncentracji zainicjowanym przez PKN Orlen.</p> <p>Przejęcie przez Orlen kotwicą dla kursu PGNiG. Cena gazu szaleje, kurs PGNiG stoi w miejscu. Spółka nie jest typową firmą wydobywczą, ale według analityków kurs nie odzwierciedla jej wartości fundamentalnej. Dzieje się tak przez zapowiedzianą fuzję. – Puls Biznesu</p>
Tauron	<p>Tauron Polska Energia oddał do użytku Główny Punkt Zasilania Olszowa w Katowickiej Specjalnej Strefie Ekonomicznej. Energia z tego miejsca zasilą kilkanaście firm funkcjonujących w Strefie Aktywności Gospodarczej Gminy Ujazd i KSSE oraz umożliwi ich dalszy rozwój. Zrealizowana w latach 2019-2021 inwestycja kosztowała 21 mln PLN.</p>
PKO BP	<p>Po tygodniu od startu programu PKO BP ma kilka tysięcy chętnych do ugód frankowych. – Dziennik Gazeta Prawna</p>
PZU	<p>PZU zbliża się do słońca i wiatru. Polacy polubili OZE, a ubezpieczyciele coraz odważniej wchodzą na świeży rynek. Bardziej zielony chce być również państwowy ubezpieczyciel. – Puls Biznesu</p>
BNP Paribas	<p>BNP Paribas pozbył się fikcyjnych inwestorów. W ostatnim kwartale o kilkanaście procent spadła liczba rachunków maklerskich w BNP Paribas. To efekt zamykania tych nieaktywnych. – Puls Biznesu</p>
Santander BP	<p>Pozytywny wpływ październikowej podwyżki stóp procentowych przez RPP na wynik z tytułu odsetek Grupy Santander Bank Polska w okresie kolejnych dwunastu miesięcy wyniesie od 335 do 395 mln PLN.</p>
Bank Handlowy	<p>Komisja Nadzoru Finansowego wyraziła zgodę na powołanie Elżbiety Światopełk-Czetwertyńskiej na stanowisko prezesa zarządu Banku Handlowego.</p>
Votum	<p>Columbus Elite zawarło z Votum oraz Votum Energy umowę inwestycyjną, której przedmiotem jest sprzedaż (z dniem 25 października) przez Votum na rzecz Columbus Elite 45% akcji Votum Energy. Ponadto dzisiaj Columbus Elite nabył od akcjonariusza mniejszościowego niebędącego stroną umowy inwestycyjnej 10% akcji Votum Energy. Columbus Energy podało też, że zawarł z Votum Energy umowę współpracy, której przedmiotem będzie przede wszystkim pośredniczenie przez Votum Energy w zawieraniu transakcji sprzedaży produktów z oferty Columbus.</p>
Kruk	<p>Kruk w 3Q'21 wydał na portfele wierzytelności 289 mln PLN, podczas gdy rok wcześniej było to 33 mln PLN.</p>
Inter Cars	<p>Skonsolidowane przychody Inter Cars we wrześniu 2021 roku wyniosły 1.087,4 mln PLN, co oznacza wzrost r/r o 28,8%. Narastająco od początku roku grupa wypracowała 8.617,9 mln PLN przychodów, czyli o 33% więcej niż przed rokiem.</p>
Allegro	<p>Allegro przejmuje X-press Couriers, firmę kurierską realizującą dostawy tego samego dnia, jako uzupełnienie usług fulfillment oraz oferty sieci automatów paczkowych.</p>
Pepco Group	<p>Pepco Group powołał Trevora Mastersa na stanowisko dyrektora operacyjnego. Zmiany organizacyjne i prostszy model operacyjny umożliwią grupie przyspieszenie planów rozwoju i poprawią efektywność Pepco, Poundland, Dealz oraz PSG.</p>

Mostostal Płock	Mostostal Płock szacuje, że w okresie 1-3Q'21 zysk netto wyniósł 14 mln PLN.																								
Mostostal Warszawa	Mostostal Warszawa szacuje, że wypracował 18 mln PLN skonsolidowanego zysku netto w okresie 1-3Q'21.																								
Rafako	Rafako analizuje czy zachodzą przesłanki powrotu do procesu inwestorskiego, polegającego na sprzedaży pakietu akcji oraz zapewnieniu spółce finansowania bezpośredniego, po tym, jak otrzymało od spółki Nowe Jaworzno Grupa Tauron list intencji podpisany przez NJGT, Polimex Mostostal, oraz Fundusze Inwestycyjne Polskich Przedsiębiorstw Fundusz Inwestycyjny Zamknięty Aktywów Niepublicznych z Grupy Polskiego Funduszu Rozwoju.																								
Archicom	Zarząd Archicomu podjął uchwałę w sprawie warunkowej wypłaty zaliczki na poczet przewidywanej dywidendy za rok obrotowy 2021. Wyniesie ona 1,24 PLN za jedną akcję. Archicom sprzedał w 3Q'21 235 lokali w stosunku do 284 lokali przed rokiem. W tym czasie spółka przekazała 267 lokali wobec 291 szt. rok wcześniej.																								
Echo Investment	Echo Investment sprzedało w 3Q'21 368 lokali wobec 453 rok wcześniej, a przekazało ich 218 w porównaniu do 301 przed rokiem.																								
Dekpol	Dekpol sprzedał w ciągu 1-3Q'21 408 lokali mieszkalnych i usługowych wobec 75 lokali przed rokiem. Grupa rozpozna w wyniku finansowym tego okresu 258 lokali wobec 571 lokali przed rokiem.																								
Ronson Development	Ronson Development sprzedał w 3Q'21 162 lokale wobec 235 przed rokiem. Deweloper przekazał w tym czasie 187 lokali w porównaniu do 197 w analogicznym okresie roku poprzedniego.																								
Seco/Warwick	Zarząd Seco/Warwick ogłosił zaproszenie do składania ofert sprzedaży do 850 tys. akcji własnych spółki, stanowiących łącznie nie więcej niż 8,25% kapitału i głosów na walnym zgromadzeniu po cenie 14,5 PLN za akcję.																								
XTPL	XTPL złożył do Urzędu Patentów i Znaków Towarowych Stanów Zjednoczonych wnioski patentowe w zakresie opracowanego przez XTPL rozwiązania technologicznego dotyczącego druku siatki przewodzącej i jej transferu na inne podłoże. Uzyskanie ochrony patentowej w ww. zakresie pozwoli spółce zwiększyć swoją przewagę konkurencyjną poprzez możliwość optymalizacji parametrów elektrycznych siatki bez ograniczeń związanych z podłożem.																								
PBKM	Zapisy w dobrowolnej publicznej ofercie zamiany akcji PBKM na akcje Vifa 34 przedłużone do 2 listopada z 18 października.																								
Best	Best przydzielił 100.000 obligacji serii W2 o łącznej wartości nominalnej 10 mln PLN, trafią do 432 inwestorów.																								
Bumech	Bumech zawarł przedwstępną umowę kupna 100% udziałów czarnogórskiej spółki Uniprom mającej koncesję na wydobycie boksytu. Cena sprzedaży ma wynieść 10,3 mln EUR.																								
MLP Group	MLP Group zwiększył program emisji obligacji do 100 mln EUR z 60 mln EUR.																								
Gaming – podsumowanie tygodnia	Gaming – podsumowanie wiadomości tygodnia Gaming 04/10.2021-11/10.2021																								
	<table border="1"> <thead> <tr> <th>Kraj</th> <th>Link</th> </tr> </thead> <tbody> <tr> <td>Huuuge Games – szacunkowe przychody za 3Q'21.</td> <td>https://biznes.pap.pl/espil/pl/reports/view/2,483047</td> </tr> <tr> <td>Ten Square Games - szacunkowe przychody za 3Q'21.</td> <td>https://biznes.pap.pl/espil/pl/reports/view/2,483042</td> </tr> <tr> <td>BoomBit – spółka we wrześniu'21 wypracowała 21,1 mln PLN przychodów.</td> <td>https://biznes.pap.pl/espil/pl/reports/view/2,483044</td> </tr> <tr> <td>11 bit studios - Children of Morta: Ancient Spirits na zwiastunie premierowym.</td> <td>https://tinyurl.com/4x57mckz</td> </tr> <tr> <td>Zagranica</td> <td></td> </tr> <tr> <td>Apple w 2019r. zarobiło na grach więcej niż Sony, Microsoft, Nintendo i Activision razem wzięte</td> <td>https://tinyurl.com/7vmvnxwh</td> </tr> <tr> <td>Ghost Recon Frontline oficjalnie! Ubisoft zaprezentował nową grę.</td> <td>https://tinyurl.com/uumekcfc</td> </tr> <tr> <td>Capcom stawia na gry na PC. Coraz więcej IP będzie wydawanych na kolejnej platformie.</td> <td>https://tinyurl.com/sbmxbcxa</td> </tr> <tr> <td>Capcom ma się czym chwalić. Niesamowity wynik dystrybucji Resident Evil 7 Biohazard.</td> <td>https://tinyurl.com/rc4t8f8w</td> </tr> <tr> <td>Diablo 4 powstaje pomimo problemów w Blizzardzie.</td> <td>https://tinyurl.com/4cxsy3h3</td> </tr> <tr> <td>FIFA 22 z rekordową premierą. EA świętuje i rozważa zmianę nazwy dla całej serii.</td> <td>https://tinyurl.com/9j8yjd7t</td> </tr> </tbody> </table> <p><small>Źródło: Dom Maklerski BDM S.A., PAP, PPE.pl, Planetagracza.pl, stooq.pl</small></p>	Kraj	Link	Huuuge Games – szacunkowe przychody za 3Q'21.	https://biznes.pap.pl/espil/pl/reports/view/2,483047	Ten Square Games - szacunkowe przychody za 3Q'21.	https://biznes.pap.pl/espil/pl/reports/view/2,483042	BoomBit – spółka we wrześniu'21 wypracowała 21,1 mln PLN przychodów.	https://biznes.pap.pl/espil/pl/reports/view/2,483044	11 bit studios - Children of Morta: Ancient Spirits na zwiastunie premierowym.	https://tinyurl.com/4x57mckz	Zagranica		Apple w 2019r. zarobiło na grach więcej niż Sony, Microsoft, Nintendo i Activision razem wzięte	https://tinyurl.com/7vmvnxwh	Ghost Recon Frontline oficjalnie! Ubisoft zaprezentował nową grę.	https://tinyurl.com/uumekcfc	Capcom stawia na gry na PC. Coraz więcej IP będzie wydawanych na kolejnej platformie.	https://tinyurl.com/sbmxbcxa	Capcom ma się czym chwalić. Niesamowity wynik dystrybucji Resident Evil 7 Biohazard.	https://tinyurl.com/rc4t8f8w	Diablo 4 powstaje pomimo problemów w Blizzardzie.	https://tinyurl.com/4cxsy3h3	FIFA 22 z rekordową premierą. EA świętuje i rozważa zmianę nazwy dla całej serii.	https://tinyurl.com/9j8yjd7t
Kraj	Link																								
Huuuge Games – szacunkowe przychody za 3Q'21.	https://biznes.pap.pl/espil/pl/reports/view/2,483047																								
Ten Square Games - szacunkowe przychody za 3Q'21.	https://biznes.pap.pl/espil/pl/reports/view/2,483042																								
BoomBit – spółka we wrześniu'21 wypracowała 21,1 mln PLN przychodów.	https://biznes.pap.pl/espil/pl/reports/view/2,483044																								
11 bit studios - Children of Morta: Ancient Spirits na zwiastunie premierowym.	https://tinyurl.com/4x57mckz																								
Zagranica																									
Apple w 2019r. zarobiło na grach więcej niż Sony, Microsoft, Nintendo i Activision razem wzięte	https://tinyurl.com/7vmvnxwh																								
Ghost Recon Frontline oficjalnie! Ubisoft zaprezentował nową grę.	https://tinyurl.com/uumekcfc																								
Capcom stawia na gry na PC. Coraz więcej IP będzie wydawanych na kolejnej platformie.	https://tinyurl.com/sbmxbcxa																								
Capcom ma się czym chwalić. Niesamowity wynik dystrybucji Resident Evil 7 Biohazard.	https://tinyurl.com/rc4t8f8w																								
Diablo 4 powstaje pomimo problemów w Blizzardzie.	https://tinyurl.com/4cxsy3h3																								
FIFA 22 z rekordową premierą. EA świętuje i rozważa zmianę nazwy dla całej serii.	https://tinyurl.com/9j8yjd7t																								
Gaming Factory	Gaming Factory planuje debiut gry "Jousting VR" w 2Q'22. Będzie ona dostępna na urządzeniach Oculus Quest, Oculus Rift i HTC Vive.																								
Vivid Games	Vivid Games planuje debiut gry "Real Boxing 2" na Nintendo Switch w listopadzie 2021 r.																								

Bloober Team (NC)

Fundusze zarządzane przez Rockbridge TFI sprzedały 3.881.885 akcji Bloober Team, stanowiących 21,97% kapitału zakładowego i ogólnej liczby głosów i nie mają żadnych akcji spółki.

Tencent Holdings Ltd poprzez spółkę zależną Serene Century Ltd kupił 3.881.885 akcji Bloober Team, stanowiących 21,97% kapitału zakładowego i ogólnej liczby głosów.

Tencent największym akcjonariuszem Bloobera. Wejście chińskiego giganta do akcjonariatu Bloobera to pierwsza transakcja pojawienia się inwestora branżowego w notowanej na GPW spółce growej. – Puls Biznesu

Madmind Studio (NC)

08.10.2021 - Madmind Studio liczy, że w najbliższym czasie będzie mogło oficjalnie zakomunikować pełen zwrot kosztów produkcji (ok. 3,8 mln PLN) gry "Succubus", której sprzedaż (po debiucie we wtorek) jest niemal trzy razy wyższa (Steam) niż w przypadku poprzedniej produkcji studia - "Agony". Zapewniono, że studio nie musi również poświęcać dodatkowych miesięcy pracy nad tworzeniem łatek naprawiających grę.

09.10.2021 – spółka poinformowała o sprzedaży 34 tys. sztuk (Steam + GOG) gry „Succubus” (aktualna wishlista wynosi 282 tys. zapisów). Łączny koszt wytworzenia, testów, lokalizacji oraz marketingu tytułu na PC, liczony na dzień raportu wyniósł około 3,8 mln PLN i został już w połowie zwrócony na czas publikacji raportu. W trakcie produkcji pozostają wersje konsolowe gry, za których stworzenie oraz wydanie odpowiada spółka Console Labs. Na podstawie zawartej umowy, Madmind Studio otrzyma 80% zysku z dystrybucji gry Succubus na konsolach.

Komentarz BDM: Po piątkowej informacji, o tym iż sprzedaż gry „Succubus” jest niemal trzy razy wyższa niż w przypadku poprzedniej produkcji studia – „Agony”, liczyliśmy na znacznie wyższy odczyt sprzedażowy po 72h, stąd powyższą informację odbieramy negatywnie. W załączonym linku (<https://tinyurl.com/2we593kj>) spółka informowała o przekroczeniu 34 tys. sprzedanych sztuk po 72h na portalu Steam, oraz aktywacji kluczy detalicznych wersji PC gry „Agony”.

Źródło: Dom Maklerski BDM S.A., spółki, PAP

WYDZIAŁ ANALIZ I INFORMACJI:

Krystian Brymora

Dyrektor Wydziału
tel. (+48) 501 238 443
e-mail: krystian.brymora@bdm.pl
[strategia, chemia, przemysl, energetyka](#)

Michał Fidelus

Analityk rynku akcji
tel. (+48) 666 073 972
e-mail: michal.fidelus@bdm.pl
[banki, finanse](#)

Adrian Górniak

Analityk rynku akcji
tel. (+48) 668 516 977
e-mail: adrian.gorniak@bdm.pl
[deweloperzy, handel, media](#)

Krzysztof Tkocz

Młodszy analityk rynku akcji
tel. (+48) 516 086 705
e-mail: krzysztof.tkocz@bdm.pl
[gry komputerowe](#)

WYDZIAŁ OBSŁUGI KLIENTÓW INSTYTUCJONALNYCH:

Leszek Mackiewicz

Dyrektor Wydziału
tel. (022) 62-20-848
e-mail: leszek.mackiewicz@bdm.pl

Tomasz Ilczyszyn

tel. (022) 62-20-854
e-mail: tomasz.ilczyszyn@bdm.pl

Maciej Fink-Finowicki

tel. (022) 62-20-855
e-mail: maciej.fink-finowicki@bdm.pl

Piotr Komorowski

tel. (022) 62-20-851
e-mail: piotr.komorowski@bdm.pl

Nota prawna:

Opracowanie nie jest podstawą żadnej rekomendacji kupna bądź sprzedaży w rozumieniu obowiązującego prawa i nie powinien być tak interpretowany. BDM nie ponosi odpowiedzialności za decyzje inwestycyjne podjęte na podstawie niniejszego raportu ani za szkody poniesione w wyniku tych decyzji inwestycyjnych. Materiał ma charakter czysto informacyjny, a podmioty opisywane w opracowaniu są dobrane subiektywnie przez autora.

Niniejszy raport został po raz pierwszy udostępniony klientom BDM 11.10.2021 roku, 07:21 CEST.

Raport skierowany jest do wszystkich klientów, z którymi Dom Maklerski BDM S.A. (dalej: BDM) zawarł Umowę o świadczenie usług maklerskich na podstawie Regulaminu świadczenia usług maklerskich przez Dom Maklerski BDM S.A. lub Umowę o świadczenie usług maklerskich dla klientów, których rachunek papierów wartościowych prowadzony jest przez bank depozytariusz. Niniejszy raport, przy wykorzystaniu medialnych kanałów dystrybucji, może dotrzeć również do innych podmiotów na podstawie decyzji Dyrektora Wydziału Analiz. Nie może być on jednak publikowany bądź powielany bez uprzedniej pisemnej zgody BDM, w szczególności nie może zostać przekazany lub wydany osobom w USA, Australii, Kanadzie, Japonii.

Opracowanie ma charakter informacyjny i nie stanowi reklamy ani nie stanowi oferty lub zaproszenia do subskrypcji lub zakupu instrumentów finansowych.

Inwestor powinien mieć świadomość, że każda decyzja inwestycyjna na rynku kapitałowym jest obciążona szeregiem ryzyk, które mogą finalnie skutkować poniesieniem przez niego straty finansowej. Stopa zwrotu z poszczególnych inwestycji może ulegać wahaniom w zależności od różnych czynników, na które inwestor nie będzie miał wpływu. Dlatego, klient podejmujący pojedynczą decyzję inwestycyjną powinien nie tylko sprawdzić aktualność i poprawność poszczególnych założeń dokonanych przez analityka w raporcie ale i dokonać niezależnej oceny i przeprowadzić własne analizy (bazujące także na innych scenariuszach niż przedstawione przez analityka) uwzględniając poziom akceptowalnego przez siebie ryzyka. Decydując się na aktywność na rynku kapitałowym, inwestor powinien uwzględniać, że struktura portfelową inwestycji (dywersyfikacja inwestycji poprzez posiadanie więcej niż jednego instrumentu finansowego) może redukować ryzyko ekspozycji na poszczególne instrumenty przynoszący negatywną stopę zwrotu w danym okresie. Jednocześnie jednak, może to prowadzić do ograniczenia dodatniej stopy zwrotu jaką inwestor mógłby osiągnąć na pojedynczym instrumencie finansowym w danym okresie czasowym. Inwestor powinien być świadomy, że struktura portfelową inwestycji i jakakolwiek strategia inwestycyjna dla rynku akcji nie gwarantuje osiągnięcia przez niego dodatniej stopy zwrotu i nie chroni go przed finalnym poniesieniem straty.

W opinii BDM, niniejsze opracowanie zostało sporządzone z zachowaniem zasad metodologicznej poprawności i obiektywizmu na podstawie ogólnodostępnych informacji, które BDM uważa za wiarygodne. Źródła informacji wykorzystane w raporcie to wszelkie dane na temat przedmiotowych instrumentów finansowych dostępne analitykowi, w tym m.in. raporty okresowe i bieżące spółki, raporty okresowe i bieżące podmiotów wykorzystanych do wyceny porównawczej, raporty branżowe, informacje prasowe, inne. BDM nie gwarantuje jednak dokładności ani kompletności opracowania, w szczególności w przypadku gdy informacje, na których oparto rekomendacje okazały się niedokładne, niewyczerpujące lub nie w pełni odzwierciedlały stan faktyczny. Przedstawione prognozy są oparte wyłącznie o analizę przeprowadzoną przez BDM bez uzgodnień ze spółkami ani z innymi podmiotami i opierają się na szeregu założeń, które w przyszłości mogą okazać się nietrafne. BDM nie udziela żadnego zapewnienia, że podane prognozy się sprawdzą.

W opinii BDM niniejszy dokument został sporządzony z zachowaniem należytej staranności i rzetelności.

Analityk (analitycy) sporządzający niniejszy dokument otrzymuje wynagrodzenie stałe a Zarząd BDM ma prawo przyznać mu wynagrodzenie dodatkowe. Dodatkowe wynagrodzenie może być pośrednio uzależnione od wyników pozostałych usług oferowanych przez BDM, w tym usługi bankowości inwestycyjnej, jednak nie jest ono bezpośrednio uzależnione od wyników finansowych pochodzących ze świadczenia innych usług, w tym bankowości inwestycyjnej, które były lub mogły być uzyskiwane przez BDM.

Inwestor powinien zakładać, że BDM świadczył, świadczy lub może złożyć ofertę świadczenia usług spółce lub innym spółkom wymienionym w niniejszym raporcie.

BDM nie ma obowiązku podejmowania jakichkolwiek działań, które miałyby spowodować, że instrumenty finansowe, będące przedmiotem wyceny zawartej w niniejszym dokumencie będą wycenione przez rynek zgodnie z ewentualną wyceną zawartą w niniejszym dokumencie.

Inwestor powinien zakładać, że pracownicy BDM lub pełnomocnicy oraz akcjonariusze, mogą posiadać długie lub krótkie pozycje w akcjach emitenta lub innych instrumentach finansowych powiązanych z akcjami emitenta, w szczególności dotyczy to sytuacji posiadania nie więcej niż 5% kapitału, i mogą dokonywać nimi transakcji również jako pełnomocnik. Każda z wyżej wymienionych osób mogła dokonać transakcji dotyczącej przedmiotowych instrumentów finansowych przed wydaniem niniejszej publikacji. Jednocześnie jednak przedmiotowe instrumenty z chwilą rozpoczęcia prac nad raportem są wpisywane na listę restrykcyjną dla pracowników Wydziału Analiz.

W opinii BDM niniejsze opracowanie zostało sporządzone z wykluczeniem jakiegokolwiek konfliktu interesów, który mógłby wpłynąć na jego treść. BDM posiada regulacje wewnętrzne, które mają na celu zapobieganie konfliktom interesów w przypadku rekomendacji lub innych opracowań Wydziału Analiz. Odbiorca raportu może zapoznać się z zasadami obowiązującymi w BDM poprzez stronę internetową BDM, w szczególności odnoszącymi się do:

- zarządzania konfliktami interesów, przyjmowania i przekazywania zachęt- informacje znajdują się pod adresem: <https://www.bdm.pl/o-nas/o-domu-maklerskim-bdm/zasady-mifid-fatca-skargi-sprawozdania-i-dokumenty-archiwalne>
- powiązań BDM z emitentami notowanymi na GPW, z tytułu wykonywania na ich rzecz przez BDM funkcji animatora do celu wspomagania płynności obrotu instrumentami finansowymi- informacje znajdują się pod adresem: <https://www.gpw.pl/animatorzy-rynku>

Nadzór nad BDM sprawuje Komisja Nadzoru Finansowego.