

Redaktor wydania: Krzysztof Tkocz

KOMENTARZ PORANNY

Symboliczna poprawa maksimów na GPW

W środę indeks szerokiego rynku WIG symbolicznie, ale poprawił swoje maksima hossy, a GPW odznaczała się tym razem relatywną siłą, choć i w Europie padły nowe maksima. We wzrostach przewodziły akcje spółek technologicznych. Na GPW wśród dużych spółka odbijały papiery Mercatora (+5,8%). Wg wypowiedzi prasowych CFO ceny rękawic po krótkiej stabilizacji w lipcu kontynuowały trend spadkowy i wydaje się on długoterminowy. W tym roku papiery spółki spadły o ok. 42% i są najgorszym komponentem WIG20. W środę pozytywnie po wynikach zachowywały się akcje Pekao (+4,1%), choć papiery Aliora, który również pozytywnie zaskoczył stracił 2%. Ponad 2% zyskiwał kurs gł. akcjonariusza banków czyli PZU. W mWIG40 błyszczał Mabion (+14,5%) oraz AmRest (+8,9%). Biotechnologiczna spółka zareagowała na wieść o podpisaniu umowy Novavax z KE na zakup 200 mln szczepionek. Na NYSE papiery Novavax podrożały o 19%, a Mabion ma produkować antygen do tej szczepionki. Szczepionka ma wysoką, ok. 90% skuteczność w zapobieganiu zakażeniu COVID-19. AmRest z kolei drożał po publikacji wstępnych przychodów za 2Q'21, które wzrosły o ponad 70% r/r. Wśród maluchów korektę kontynuowali dystrybutorzy stali, choć producent (COG) zyskał blisko 5%. Dobrze wypadły też notowania obecnych na GPW TFI (QRS i SKH). Tymczasem w USA tamtejsze indeksy nieco oddały z rekordowych poziomów. Powodów upatrywano w wypowiedzi wiceprzewodniczącego Fed. Richard Clarida powiedział, że bank centralny jest na dobrej drodze do rozpoczęcia podwyżek stóp procentowych w 2023 r., z możliwym ogłoszeniem „taperingu” jeszcze w tym roku. Dziś nastroje na rynkach są lekko pozytywne po mieszanej sesji w Azji. Rynek wciąż obawia się pandemii. Globalne przypadki Covid-19 przekroczyły 200 milionów, a Izrael, jeden z najbardziej zaszczepionych krajów świata, wezwał pracodawców do przejścia na pracę w zdalną i ostrzegł, że może nałożyć nowe ograniczenia. Zapaadalność na SARS-CoV-2 przekroczyła tam 30 os./100 tys., podczas gdy w styczniowej fali sięgała 100 os. (w PL 0,4, w UE 18). Podobnie jak w UK hospitalizacje/śmiertelność jest niska, poniżej 10% tego co poprzednio.

Krystian Brymora

SKRÓT INFORMACJI ZE SPÓŁEK

- **Allegro:** Skorygowana EBITDA Allegro w 2Q'21 wyniosła 559,9 mln PLN wobec 537,6 mln PLN konsensusu;
- **Keły:** Finalne wyniki za 2Q'21 zbliżone do szacunków, nieco wyższy dług netto (+3%) - neutralne. Konferencja z zarządem dziś o 10:00 [tabela BDM];
- **Asseco SEE:** Spółka miała 33,4 mln PLN zysku netto, 61 mln PLN EBITDA w 2Q'21 [tabela BDM];
- **PGS Software:** Spółka w 1H'21 miała 19,1 mln PLN zysku netto – wstępne dane;
- **PGS Software:** Waterland PE ogłosił wezwanie na akcje spółki;
- **Pekao:** Bank ma ambicję wypłacać dywidendy w górnym przedziale polityki dywidendowej;
- **Alior Bank:** Bank liczy na poprawę wyniku odsetkowego;
- **Alumetal:** Sprzedaż w '21 może zbliżyć się do przysiorocznego celu strategicznego, czyli 250 tys. ton;
- **Alumetal:** Spółka zwiększyła capex na inwestycję w Nowej Soli do 91 mln PLN;
- **Mercator-Medical:** Ceny rękawic kontynuują spadki; popyt na jesieni może się zwiększyć;
- **Budimex:** Spółka ukończyła połączenie polskiej sieci gazowej ze Słowacją;
- **Tauron:** Artur Michałowski p.o. prezesa zarządu Tauron Polska Energia;
- **Orange Polska:** KE zatwierdziła transakcję Orange Polska i APG;
- **PBKM:** Spółka sfinalizowała nabycie 84,2% udziałów spółki Smart Cells za 4,7 mln GBP;
- **T-Bull:** Spółka ma umowę wykonawczą dot. współfinansowania gry symulatorowej na PC.

WYKRES DNIA

Podczas wczorajszych notowań akcje niedawnego debiutanta – aplikacji do inwestowania na rynkach finansowych (Robinhood) urosły o ponad 50%.

Robinhood- daily



Źródło: Dom Maklerski BDM S.A., Bloomberg

Notowania: środa, 4 sierpnia 2021

	Wartość	Zmiana	
		1D	YTD
WIG20	2 272,1	0,6%	14,5%
WIG30	2 728,7	0,6%	18,0%
mWIG40	4 971,7	0,3%	25,0%
sWIG80	20 819,6	0,3%	29,3%
WIG	68 170,8	0,5%	19,5%
NC Index	459,9	-0,2%	-7,1%
WIG Banki	6 749,9	1,8%	41,6%
WIG Bud	4 385,7	0,6%	19,8%
WIG Chemia	9 756,5	0,8%	26,7%
WIG Dew	3 081,1	-0,4%	29,1%
WIG Energia	2 608,1	0,0%	27,8%
WIG Games	23 885,1	0,2%	-17,3%
WIG IT	4 574,0	0,5%	18,4%
WIG Media	8 093,3	-0,7%	33,9%
WIG Paliwa	6 350,6	0,3%	28,2%
WIG Spoż	4 292,4	-1,4%	17,9%
WIG Surowce	6 219,4	0,9%	10,6%
WIG Telco	1 109,2	1,2%	13,5%
DAX	15 692,1	0,9%	14,4%
FTSE100	7 123,9	0,3%	10,3%
CAC40	6 746,2	0,3%	21,5%
BUX	49 745,6	0,9%	18,3%
S&P500	4 402,7	-0,5%	17,2%
DJIA	34 792,7	-0,9%	13,7%
Nasdaq Comp	14 780,5	0,1%	14,7%
Bovespa	121 801,2	-1,4%	2,3%
Nikkei225	27 584,1	-0,2%	0,5%
Shanghai Comp.	3 477,2	0,8%	0,1%
S&P/ASX 200	7 503,2	0,4%	13,9%
EUR/PLN	4,54	-0,2%	-0,5%
USD/PLN	3,84	0,1%	2,7%
CHF/PLN	4,24	-0,2%	0,3%
EUR/USD	1,18	-0,3%	-3,2%
USD/JPY	109,52	0,4%	6,0%

FW20

	Wartość	Zmiana	
Kurs otwarcia	2 240	9	0,40%
Kurs zamknięcia	2 245	16	0,72%
Kurs min.	2 237	14	0,63%
Kurs max.	2 260	11	0,49%
Wolumen obrotu	15 562	940	6,43%
Otwarte pozycje	40 864	-2 443	-5,64%

Indeksy GPW

Indeks	Open	Low	High	Close	1D	Obrót
WIG20	2 262,1	2 261,6	2 280,7	2 272,1	0,6%	548
WIG30	2 725,1	2 721,2	2 738,3	2 728,7	0,6%	611
MWIG40	4 984,2	20 744,6	20 868,1	4 971,7	0,3%	136
sWIG80	20 806,5	4 952,7	4 993,2	20 819,6	0,3%	24
WIG-PL	69 552,9	69 353,3	69 552,9	69 466,9	0,5%	729
WIG	68 097,4	68 014,8	68 362,0	68 170,8	0,5%	772

WIG20

	Close	MC	1D	YTD
Allegro	66,53	68 077	-0,9%	-21,5%
Asseco Poland	79,50	6 599	0,6%	16,7%
CCC	122,35	6 713	2,3%	39,8%
CD Projekt	175,10	17 639	-0,2%	-36,3%
Cyfrowy P.	33,70	21 553	1,8%	11,3%
Dino	309,50	30 343	-1,2%	6,9%
JSW	33,45	3 927	-0,5%	28,9%
KGHM	198,25	39 650	1,0%	8,3%
Lotos	52,54	9 713	0,0%	26,8%
LPP	14 070,00	26 064	-3,5%	69,8%
Mercator	214,40	2 283	5,8%	-49,2%
Orange	7,57	9 935	0,3%	14,9%
Pekao	99,00	25 985	4,1%	62,0%
PGE	8,86	16 559	0,6%	36,2%
PGNIG	6,30	36 426	0,1%	13,7%
PKN Orlen	73,92	31 616	0,3%	28,1%
PKOBP	38,11	47 638	1,3%	32,7%
PZU	38,27	33 047	2,6%	18,3%
Santander Polska	259,30	26 498	2,4%	39,6%
Tauron	3,25	5 692	-0,9%	19,3%

Wydział Analiz i Informacji Dom Maklerski BDM S.A.

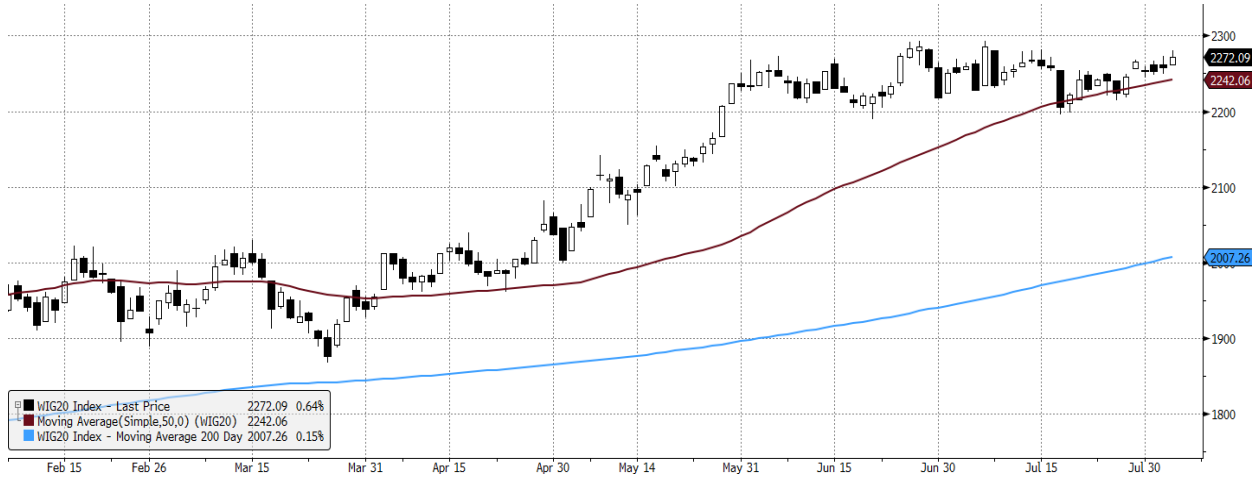
ul. 3-go Maja 23, 40-096 Katowice, Tel.: 032 208 14 35, analizy@bdm.com.pl

Opracowanie ma charakter czysto informacyjny i zostało opracowane na podstawie informacji uznanych przez autorów za wiarygodne. Zawarte w nim komentarze są subiektywnymi poglądami autorów. Opracowanie i zawarte w nim komentarze nie są podstawą żadnej rekomendacji kupna bądź sprzedaży w rozumieniu obowiązującego prawa i nie powinny być tak interpretowane. Publikowanie w prasie lub w Internecie całości lub części opracowania wymaga zgody sporządzającego raport.

mWIG40									
	Close	MC	1D	YTD		Close	MC	1D	YTD
11 bit st.	470,20	1 111	-1,3%	-0,8%	Handlowy	46,05	6 017	-0,1%	31,0%
Alior	37,42	4 885	-2,0%	120,5%	ING BSK	194,00	25 239	1,3%	13,5%
Amica	156,20	1 214	0,0%	6,4%	Inter Cars	409,00	5 795	0,0%	73,3%
Amrest	29,18	6 407	8,9%	5,3%	Kernel	53,40	4 487	-2,6%	8,3%
Asbis	25,20	1 399	3,1%	211,9%	Kęty	681,00	6 571	-0,4%	38,6%
Asseco	39,80	2 065	-0,3%	-7,4%	Kruk	299,60	5 696	-2,7%	111,0%
Azoty	29,96	2 972	1,1%	9,1%	Livechat	126,00	3 245	0,6%	20,0%
Benefit	779,00	2 255	-2,0%	-6,6%	Mabion	70,40	1 138	14,5%	239,3%
Biomed-L.	8,45	541	1,6%	-5,7%	mBank	317,20	13 439	3,7%	77,0%
Budimex	294,00	7 506	1,4%	-4,4%	Millennium	5,05	6 126	-1,0%	54,4%
Celon	39,25	1 730	-0,1%	-3,2%	Neuca	897,00	3 969	0,3%	37,8%
Ciech	48,40	2 551	0,7%	50,3%	OncoArendi	46,95	653	0,3%	-7,2%
Comarch	269,00	2 188	0,4%	38,3%	Polenergia	71,50	3 249	0,1%	31,9%
Datawalk	197,00	963	2,1%	2,6%	PKP Cargo	18,54	830	0,4%	35,3%
Develia	3,40	1 522	0,3%	72,6%	PlayWay	450,00	2 970	-1,1%	-28,9%
Dom Dev.	138,40	3 515	-0,4%	21,4%	Selvita	80,00	1 468	0,0%	62,3%
Enea	8,61	3 801	-1,5%	31,8%	Stalprodukt	360,00	2 009	-2,7%	19,8%
Eurocash	12,56	1 748	3,5%	-10,6%	TEN	550,00	3 997	1,5%	-0,2%
Famur	2,23	1 282	-0,7%	-0,9%	WP.PL	124,80	3 649	-0,2%	34,2%
GPW	42,90	1 801	-1,2%	-6,1%	XTB	13,08	1 535	2,3%	-26,9%

Surowce						
	Cena	1D	1W	MTD	YTD	1R
Ropa Brent [USD/bbl]	70,6	-2,4%	-5,5%	-7,5%	36,4%	56,4%
Gaz TTF DA [EUR/MWh]	41,8	1,3%	5,2%	3,1%	118,3%	558,3%
Gaz TTF 1M [EUR/MWh]	42,2	1,7%	5,9%	4,2%	121,2%	490,2%
CO2 [EUR/t]	55,4	2,3%	3,0%	4,0%	70,0%	106,9%
Węgiel ARA [USD/t]	141,1	0,7%	6,2%	6,2%	103,8%	173,4%
Miedź LME [USD/t]	9 443,8	-0,8%	-2,3%	-2,7%	21,9%	46,3%
Aluminium LME [USD/t]	2 562,4	-0,8%	0,6%	-1,4%	29,8%	48,0%
Cynk LME [USD/t]	2 964,5	0,2%	-0,1%	-2,1%	8,6%	27,3%
Ołów LME [USD/t]	2 440,0	0,1%	2,8%	1,0%	23,5%	31,0%
Stal HRC [USD/t]	1 870,0	1,6%	-0,5%	-1,0%	86,1%	294,5%
Ruda żelaza [USD/t]	172,5	-5,5%	-19,2%	-18,6%	10,7%	48,7%
Węgiel koksujący [USD/t]	210,3	1,0%	-2,3%	-2,8%	95,2%	85,7%
Złoto [USD/oz]	1 810,7	0,0%	0,5%	-0,2%	-4,4%	-10,9%
Srebro [USD/oz]	25,4	-0,4%	2,1%	-0,3%	-3,6%	-4,3%
Platyna [USD/oz]	1 017,9	-3,2%	-4,0%	-3,2%	-4,9%	5,4%
Pallad [USD/oz]	2 647,0	0,1%	0,9%	-0,3%	7,9%	19,5%
Bitcoin USD	39 458,4	2,7%	-1,7%	-4,5%	38,0%	238,8%
Pszonica [USD/bu]	716,8	-1,1%	4,1%	1,8%	11,9%	40,3%
Kukurydza [USD/bu]	549,3	-0,2%	0,0%	0,4%	13,5%	76,6%
Cukier ICE [USD/lb]	17,9	-0,3%	-3,7%	0,1%	27,7%	42,2%

WIG20



WIG20 Index (WIG20) graph 1550 Daily 05FEB2021-05AUG2021
Źródło: Bloomberg, Dom Maklerski BDM S.A.

Copyright© 2021 Bloomberg Finance L.P.

05-Aug-2021 07:27:31

S&P500



SPX Index (S&P 500 INDEX) G1598 Daily 05FEB2021-05AUG2021
Źródło: Bloomberg, Dom Maklerski BDM S.A.

Copyright© 2021 Bloomberg Finance L.P.

05-Aug-2021 07:27:54

INFORMACJE ZE SPÓLEK

Allegro

Spółka w 2Q'21 miała 1,3 mld PLN przychodów (vs 1,288 mld PLN konsensus), skorygowana EBITDA wyniosła 559,9 mln PLN (vs 537,6 kons.) oraz 295,9 mln PLN zysku netto (vs 288 mln PLN kons.).

Kęty

Spółka opublikowała finalne wyniki za 2Q'21. Konferencja z zarządem dziś o 10:00

Wybrane dane finansowe [mln PLN]

	1Q'19	2Q'19	3Q'19	4Q'19	1Q'20	2Q'20	3Q'20	4Q'20	1Q'21	2Q'21	zmiana r/r	2Q'21*	różnica
Przychody	778,9	831,8	838,8	754,1	829,0	892,7	921,5	890,2	990,1	1154,2	29,3%	1 165,0	-0,9%
EBITDA	110,1	135,5	160,6	117,0	145,6	187,4	198,0	141,8	199,7	251,9	34,5%	250,0	0,8%
EBIT	76,6	101,3	125,8	81,7	108,4	151,5	161,6	104,3	162,4	213,9	41,1%	213,0	0,4%
Zysk netto	57,9	75,5	99,0	62,9	83,3	121,0	129,0	97,0	137,3	161,8	33,7%	162,0	-0,1%
Marża EBITDA	14,1%	16,3%	19,1%	15,5%	17,6%	21,0%	21,5%	15,9%	20,2%	21,8%	4,0%	21,5%	
Marża netto	7,4%	9,1%	11,8%	8,3%	10,0%	13,5%	14,0%	10,9%	13,9%	14,0%	3,5%	13,9%	
Dług netto	753,4	709,3	659,1	728,8	665,5	485,7	347,5	561,7	534,5	620,1	27,7%	600,0	3,4%
/EBITDA	1,6	1,5	1,3	1,4	1,2	0,8	0,5	0,8	0,7	0,8			
P/E 12m										13,5		12,5	
EV/EBITDA 12m										9,7		9,1	

Źródło: BDM, spółka. *- szacunki z 23.06.21

Asseco SEE

Spółka opublikowała wyniki za 2Q'21.

Wybrane dane finansowe [mln PLN]

	wyniki	kons.	różnica	r/r	q/q	YTD 2021
Przychody	273,0	263,6	3,5%	17,0%	8,0%	525,7
EBITDA	61,1	59,0	3,6%	10,7%	6,3%	118,6
EBIT	42,2	40,3	4,8%	18,6%	8,6%	80,7
zysk netto j.d.	33,4	31,2	7,2%	24,1%	5,4%	64,8
marża EBITDA	22,4%	22,4%	-0,01	-1,26	-0,35	22,57%
marża EBIT	15,5%	15,3%	0,18	0,22	0,09	15,35%
marża netto	12,2%	11,8%	0,41	0,70	-0,30	12,33%

Źródło: BDM, spółka.

PGS Software

Spółka w 1H'21 wypracowała 89,9 mln PLN przychodów, 21,3 mln PLN EBIT oraz 19,1 mln PLN zysku netto – wstępne dane.

Waterland Private Equity Investments ogłosi wezwanie na akcje PGS Software. Dwóch największych akcjonariuszy firmy, fundusze zarządzane przez AgioFunds TFI, zobowiązało się do sprzedania papierów w wezwaniu po cenie 14,3 PLN. Wezwanie ma zostać ogłoszone w ciągu maksymalnie 5 dni. Zawarcie umowy pomiędzy grupą Waterland PE a akcjonariuszami PGS Software zamyka przegląd opcji strategicznych spółki.

Pekao

- Pekao planuje regularnie dzielić się zyskiem z akcjonariuszami, pozostając bankiem o wysokiej stopie dywidendy, ma ambicję by wypłacać dywidendy w górnym przedziale polityki dywidendowej 50-75%;
- Bank oczekuje, że koszt ryzyka, który w 2Q'21 wyniósł 45 punktów bazowych, w 2H'21 nie przekroczy poziomu 50 pb.;
- Nadal obserwuje dobrą sprzedaż kredytów mieszkaniowych, a w porównaniu do 2Q'21 widzi stabilizację w kredytach gotówkowych.

Alior Bank

- Bank liczy na poprawę wyniku odsetkowego, a wynik z opłat i prowizji powinien być nie gorszy niż obecnie;
- Alior Bank, który w 1H'21 sprzedał kredyty mieszkaniowe za około 1,6 mld PLN, liczy na większą sprzedaż tych kredytów;
- Podtrzymuje, że koszty ryzyka w całym 2021 roku będą niższe niż zakładany wcześniej poziom 2,2%;
- Zamierza kontynuować politykę w zakresie udzielania kredytów hipotecznych z miesięcznym wolumenem ok. 300 mln PLN lub nieco więcej.

Alumetal

Alumetal ocenia, że już w 2021 r. sprzedaż grupy może wyraźnie zbliżyć się do zakładanego na przyszły rok celu strategicznego, czyli 250 tys. ton. Sam 3Q'21 ma szansę być porównywalny pod względem wolumenów sprzedaży do 2Q'21. W ocenie zarządu, odbicie na rynku wtórnych stopów aluminiowych będzie można obserwować przez najbliższe kwartały, a może nawet przez kilka najbliższych lat, w ślad za spodziewaną odbudową rynku motoryzacyjnego do poziomów sprzed pandemii.

Alumetal zdecydował o zwiększeniu wydatków inwestycyjnych na realizację projektu pn. "Rozbudowa wydziału automatycznego przetwarzania surowców złomowych w Nowej Soli" o 13 mln PLN do 91 mln PLN.

Mercator Medical	Ceny rękawic po wyhamowaniu na początku lipca kontynuowały w jego drugiej połowie trend spadkowy. Popyt na rękawice nie słabnie, a na jesieni może nawet się zwiększyć. Plany spółki na resztę roku obejmują m.in. rozbudowę mocy produkcyjnych i rozwinięcie e-commerce.
Orange Polska	Komisja Europejska nie wyraziła sprzeciwu do utworzenia spółki joint venture Światłowod Inwestycje przez Orange Polska i APG.
Tauron	Rada nadzorcza Tauron Polska Energia SA powołała Artura Michałowskiego na stanowisko wiceprezesa ds. handlu, Krzysztofa Sumę na stanowisko wiceprezesa ds. finansów oraz Patryka Demskiego na stanowisko wiceprezesa ds. strategii i rozwoju. Artur Michałowski, zgodnie z decyzją rady nadzorczej, będzie również czasowo pełnił obowiązki prezesa zarządu.
PGE	Proponowane przez Komisję Europejską istotnie wyższe nowe cele OZE w sektorze ciepłownictwa, w tym systemowego, są zbyt ambitne jak na uwarunkowania dużych systemów ciepłowniczych, takich jak na przykład systemy we Wrocławiu, Krakowie, Gdańsku - Rzeczpospolita
JSW	Trzeci kwartał będzie przełomowy dla Jastrzębskiej Spółki Węglowej, której wyniki powinny się istotnie poprawić, uważają analitycy - Parkiet
Radpol	W odpowiedzi na wezwanie do sprzedaży akcji Radpolu, Nationale-Nederlanden OFE sprzedał posiadany przez siebie pakiet akcji spółki. Przed zmianą fundusz miał 7,31% akcji spółki i głosów na jej WZ. W odpowiedzi na wezwanie do sprzedaży akcji Radpolu, Aviva Investors Poland TFI sprzedał posiadany przez siebie pakiet akcji spółki. Przed zmianą fundusz miał 9,45% akcji spółki i głosów na WZ.
Budimex	Budimex - generalny wykonawca gazociągu Strachocina - granica RP - dokonał połączenia polskiego odcinka nowego gazociągu z jego przedłużeniem po stronie słowackiej poprzez tzw. złotą spoinę.
PBKM	PBKM sfinalizował transakcję nabycia udziałów spółki Smart Cells, podała spółka. Cena nabycia udziałów, uwzględniająca korekty, wyniosła ok. 4,7 mln GBP.
iFirma	iFirma wypłaci akcjonariuszom zaliczkę na poczet dywidendy w kwocie 0,10 PLN na akcję. Wypłata dotyczy 2Q'21.
CEZ	Należący do Eurohold Bulgaria Eastern European Electric Company proponuje akcjonariuszom mniejszościowych Cez Distribution i Cez Electro blisko 219,2 mln BGN za pozostałe 33% akcji obu spółek.
GetBack	Na Marka Patułę, byłego członka zarządu spółki GetBack, została nałożona kara w wysokości 550 tys. PLN. Patuła został ukarany za naruszenie obowiązków informacyjnych przez GetBack
T-Bull	Supernova Studio - spółka zależna od T-Bull - zawarła z inwestorem umowę wykonawczą dotyczącą współfinansowania czwartego projektu gry symulatorowej na PC z możliwością portowania na konsole (projektu nr 4).
Forever Entertainment (NC)	Premiera gry "Rise Eterna" na platformie Microsoft Xbox One została ustalona na 20 sierpnia br.
Modern Commerce (NC)	Cena emisyjna akcji Modern Commerce została ustalona na 0,54 PLN, czyli na poziomie wyznaczonej wcześniej ceny maksymalnej. Daje to łączną wartość oferty blisko 80 mln PLN.

Źródło: Dom Maklerski BDM S.A., spółki, PAP

WYDZIAŁ ANALIZ I INFORMACJI:

Krystian Brymora

Dyrektor Wydziału
tel. (+48) 501 238 443
e-mail: krystian.brymora@bdm.pl
strategia, chemia, przemysł, energetyka

Michał Fidelus

Analityk rynku akcji
tel. (+48) 666 073 972
e-mail: michal.fidelus@bdm.pl
banki, finanse

Adrian Górniak

Analityk rynku akcji
tel. (+48) 668 516 977
e-mail: adrian.gorniak@bdm.pl
deweloperzy, handel, media

Krzysztof Tkocz

Młodszy analityk rynku akcji
tel. (+48) 516 086 705
e-mail: krzysztof.tkocz@bdm.pl
gry komputerowe

WYDZIAŁ OBSŁUGI KLIENTÓW INSTYTUCJONALNYCH:

Leszek Mackiewicz

Dyrektor Wydziału
tel. (022) 62-20-848
e-mail: leszek.mackiewicz@bdm.pl

Tomasz Ilczyszyn

tel. (022) 62-20-854
e-mail: tomasz.ilczyszyn@bdm.pl

Maciej Fink-Finowicki

tel. (022) 62-20-855
e-mail: maciej.fink-finowicki@bdm.pl

Nota prawna:

Opracowanie nie jest podstawą żadnej rekomendacji kupna bądź sprzedaży w rozumieniu obowiązującego prawa i nie powinien być tak interpretowany. BDM nie ponosi odpowiedzialności za decyzje inwestycyjne podjęte na podstawie niniejszego raportu ani za szkody poniesione w wyniku tych decyzji inwestycyjnych. Materiał ma charakter czysto informacyjny, a podmioty opisane w opracowaniu są dobrane subiektywnie przez autora.

Niniejszy raport został po raz pierwszy udostępniony klientom BDM 05.08.2021 roku, 07:56 CEST.

Raport skierowany jest do wszystkich klientów, z którymi Dom Maklerski BDM S.A. (dalej: BDM) zawarł Umowę o świadczenie usług maklerskich na podstawie Regulaminu świadczenia usług maklerskich przez Dom Maklerski BDM S.A. lub Umowę o świadczenie usług maklerskich dla klientów, których rachunek papierów wartościowych prowadzony jest przez bank depozytariusz. Niniejszy raport, przy wykorzystaniu medialnych kanałów dystrybucji, może dotrzeć również do innych podmiotów na podstawie decyzji Dyrektora Wydziału Analiz. Nie może być on jednak publikowany bądź powielany bez uprzedniej pisemnej zgody BDM, w szczególności nie może zostać przekazany lub wydany osobom w USA, Australii, Kanadzie, Japonii.

Opracowanie ma charakter informacyjny i nie stanowi reklamy ani nie stanowi oferty lub zaproszenia do subskrypcji lub zakupu instrumentów finansowych.

Inwestor powinien mieć świadomość, że każda decyzja inwestycyjna na rynku kapitałowym jest obciążona szeregiem ryzyk, które mogą finalnie skutkować poniesieniem przez niego straty finansowej. Stopa zwrotu z poszczególnych inwestycji może ulegać wahanom w zależności od różnych czynników, na które inwestor nie będzie miał wpływu. Dlatego, klient podejmujący pojedynczą decyzję inwestycyjną powinien nie tylko sprawdzić aktualność i poprawność poszczególnych założeń dokonanych przez analityka w raporcie ale i dokonać niezależnej oceny i przeprowadzić własne analizy (bazujące także na innych scenariuszach niż przedstawione przez analityka) uwzględniając poziom akceptowalnego przez siebie ryzyka. Decydując się na aktywność na rynku kapitałowym, inwestor powinien uwzględniać, że struktura portfela inwestycji (dywersyfikacja inwestycji poprzez posiadanie więcej niż jednego instrumentu finansowego) może redukować ryzyko ekspozycji na poszczególny instrument przynoszący negatywną stopę zwrotu w danym okresie. Jednocześnie jednak, może to prowadzić do ograniczenia dodatknej stopy zwrotu jaką inwestor mógłby osiągnąć na pojedynczym instrumencie finansowym w danym okresie czasowym. Inwestor powinien być świadomy, że struktura portfela inwestycji i jakkolwiek strategia inwestycyjna dla rynku akcji nie gwarantuje osiągnięcia przez niego dodatknej stopy zwrotu i nie chroni go przed finalnym poniesieniem straty.

W opinii BDM, niniejsze opracowanie zostało sporządzone z zachowaniem zasad metodologicznej poprawności i obiektywizmu na podstawie ogólnodostępnych informacji, które BDM uważa za wiarygodne. Źródła informacji wykorzystane w raporcie to wszelkie dane na temat przedmiotowych instrumentów finansowych dostępne analitykowi, w tym m.in. raporty okresowe i bieżące spółki, raporty okresowe i bieżące podmiotów wykorzystanych do wyceny porównawczej, raporty branżowe, informacje prasowe, inne. BDM nie gwarantuje jednak dokładności ani kompletności opracowania, w szczególności w przypadku gdy informacje, na których oparto rekomendacje okazały się niedokładne, niewyczerpujące lub nie w pełni odzwierciedlały stan faktyczny. Przedstawione prognozy są oparte wyłącznie o analizę przeprowadzoną przez BDM bez uzgodnień ze spółkami ani z innymi podmiotami i opierają się na szeregu założeń, które w przyszłości mogą okazać się nietrafne. BDM nie udziela żadnego zapewnienia, że podane prognozy się sprawdzą.

W opinii BDM niniejszy dokument został sporządzony z zachowaniem należytej staranności i rzetelności.

Analityk (analitycy) sporządzający niniejszy dokument otrzymuje wynagrodzenie stałe a Zarząd BDM ma prawo przyznać mu wynagrodzenie dodatkowe. Dodatkowe wynagrodzenie może być pośrednio uzależnione od wyników pozostałych usług oferowanych przez BDM, w tym usługi bankowości inwestycyjnej, jednak nie jest ono bezpośrednio uzależnione od wyników finansowych pochodzących ze świadczenia innych usług, w tym bankowości inwestycyjnej, które były lub mogły być uzyskiwane przez BDM.

Inwestor powinien zakładać, że BDM świadczył, świadczy lub może złożyć ofertę świadczenia usług spółce lub innym spółkom wymienionym w niniejszym raporcie.

BDM nie ma obowiązku podejmowania jakichkolwiek działań, które miałyby spowodować, że instrumenty finansowe, będące przedmiotem wyceny zawartej w niniejszym dokumencie będą wycenione przez rynek zgodnie z ewentualną wyceną zawartą w niniejszym dokumencie.

Inwestor powinien zakładać, że pracownicy BDM lub pełnomocnicy oraz akcjonariusze, mogą posiadać długie lub krótkie pozycje w akcjach emitenta lub innych instrumentach finansowych powiązanych z akcjami emitenta, w szczególności dotyczy to sytuacji posiadania nie więcej niż 5% kapitału, i mogą dokonywać nimi transakcji również jako pełnomocnik. Każda z wyżej wymienionych osób mogła dokonać transakcji dotyczącej przedmiotowych instrumentów finansowych przed wydaniem niniejszej publikacji. Jednocześnie jednak przedmiotowe instrumenty z chwilą rozpoczęcia prac nad raportem są wpisywane na listę restrykcyjną dla pracowników Wydziału Analiz.

W opinii BDM niniejsze opracowanie zostało sporządzone z wykluczeniem jakiegokolwiek konfliktu interesów, który mógłby wpłynąć na jego treść. BDM posiada regulacje wewnętrzne, które mają na celu zapobieganie konfliktom interesów w przypadku rekomendacji lub innych opracowań Wydziału Analiz. Odbiorca raportu może zapoznać się z zasadami obowiązującymi w BDM poprzez stronę internetową BDM, w szczególności odnoszącymi się do:

- zarządzania konfliktami interesów, przyjmowania i przekazywania załącz- informacje znajdują się pod adresem: <https://www.bdm.pl/o-nas/o-domu-maklerskim-bdm/zasady-mifid-fatca-skargi-sprawozdania-i-dokumenty-archiwalne>
- powiązań BDM z emitentami notowanymi na GPW, z tytułu wykonywania na ich rzecz przez BDM funkcji animatora w celu wspomagania płynności obrotu instrumentami finansowymi- informacje znajdują się pod adresem: <https://www.gpw.pl/animatorzy-ryнку>

Nadzór nad BDM sprawuje Komisja Nadzoru Finansowego.