

Redaktor wydania: Michał Fidelus/ Adrian Górniak

**KOMENTARZ PORANNY**

**GPW liderem w Europie**

Wczorajsza sesja zakończyła się bardzo mocną zwyżką WIG20. Główny indeks warszawskiego parkietu zyskał 2,6%, a liderem wzrostów było LPP, które podniosło się o 7% i ustanowiło nowy rekordowy poziom. Wyraźne wzrosty odnotowali także inni przedstawiciele sektora handlowego, tj. Allegro i CCC. MWIG40 podniósł się o 0,6%, a sWIG80 o 0,2%. GPW wypadło zdecydowanie lepiej niż duże europejskie indeksy. DAX poprawił się o 1,2%, a FTSE o 0,3%. Byki przeważały również za oceanem. DJIA i S&P500 zyskały po 0,3%. Dzisiejsza sesja w Azji przyniosła spadki (Nikkei i S&I tracą po 0,6%). W kalendarium makro inwestorów powinny zaciekać przede wszystkim decyzja RPP ws. stóp procentowych oraz późniejszy komunikat, a także protokół z ostatniego posiedzenia ECB. Póki co kontrakty na S&P500 tracą 0,2-0,3%, co może zwiastować lekko spadkowy start notowań na giełdach.

Adrian Górniak

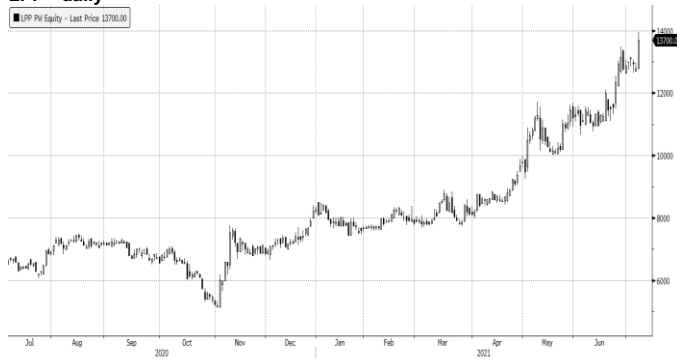
**SKRÓT INFORMACJI ZE SPÓŁEK**

- **Millennium:** W 2Q21 bank spodziewa się straty netto w następstwie rezerwy na CHF (460 mln PLN) [komentarz BDM];
- **Echo:** W 2Q'21 kontrakcja wzrosła o 75% r/r, a przekazania o 10% r/r [wykresy BDM];
- **Archicom:** Wzrost kontrakcji o 122% r/r i spadek przekazania o 9% r/r w 2Q'21 [wykresy BDM];
- **Auto Partner:** Wzrost sprzedaży w czerwcu o 38% r/r [wykres BDM];
- **Inter Cars:** Wzrost sprzedaży w czerwcu o 30% r/r [wykres BDM];
- **Artifex Mundi:** Spółka szacuje 3,4 mln PLN przychodów w czerwcu (+56% r/r) [komentarz BDM];
- **BNP Paribas BP:** Rezerwa na ryzyko prawne kredytów CHF w 2Q21 wyniesie 186,5 mln PLN [komentarz BDM];
- **PKO BP:** Należąca do banku platforma Automarket.pl w ciągu roku sprzedała 2 tys. aut.
- **Vercom:** Vercom kupił 67% udziałów w spółce PushPushGo.
- **Izoblok:** Bewi Asa przejęło większościowy pakiet akcji Izobloku.
- **ZE PAK:** Główny właściciel rozważa różne atomowe opcje. (Parkiet)
- **XTPL:** Rockbridge TFI zmniejszyło zaangażowanie w spółce z 5,01% do 4,77%.
- **ZUE:** Oferta spółki o wartości 213 mln PLN została oceniona najwyżej w przetargu Miasta Szczecin.
- **Sygnity:** Spółka ma umowę ze Skarbem Państwa o wartości do 14,1 mln PLN brutto.
- **Swissmed:** Lux Med zdejmie Swissmed z giełdy. (Puls Biznesu)
- **Makarony Polskie:** WZA zatwierdziło wypłatę dywidendy 0,3 PLN/akcję.
- **Cyfrowy Polsat:** Spółka zwiększyła zaangażowanie w Netię do ok. 97,82%.
- **Groclin:** Spółka ma porozumienie ws. finansowania inwestycji w elektromobilność.

**WYKRES DNIA**

Akcje LPP zyskały wczoraj ponad 7% i były najlepiej zachowującym się walorem w WIG20. W trakcie sesji kurs zbliżył się do niemal 14 tys. PLN i był to nowy rekordowy poziom.

**LPP - daily**



Źródło: Dom Maklerski BDM S.A., Bloomberg

**Notowania: środa, 7 lipca 2021**

	Wartość	Zmiana	
		1D	YTD
WIG20	2 285,8	2,6%	15,2%
WIG30	2 736,1	2,4%	18,3%
mWIG40	4 906,9	0,6%	23,4%
sWIG80	20 803,8	0,2%	29,2%
WIG	67 917,3	1,9%	19,1%
NC Index	490,5	-0,3%	-0,9%
WIG Banki	6 578,9	1,6%	38,1%
WIG Bud	4 177,0	0,7%	14,1%
WIG Chemia	10 315,8	1,7%	34,0%
WIG Dew	3 033,3	0,3%	27,1%
WIG Energia	2 671,1	1,3%	30,9%
WIG Games	24 205,7	0,8%	-16,2%
WIG IT	4 551,6	0,6%	17,8%
WIG Media	7 836,1	0,6%	29,7%
WIG Paliwa	6 267,9	0,3%	26,5%
WIG Spoż	4 413,6	2,2%	21,2%
WIG Surowce	6 071,9	2,5%	7,9%
WIG Telco	1 043,5	3,1%	6,8%
DAX	15 692,7	1,2%	14,4%
FTSE100	7 151,0	0,7%	10,7%
CAC40	6 527,7	0,3%	17,6%
BUX	47 574,4	0,0%	13,1%
S&P500	4 358,1	0,3%	16,0%
DJIA	34 681,8	0,3%	13,3%
Nasdaq Comp	14 665,1	0,0%	13,8%
Bovespa	127 018,7	1,5%	6,7%
Nikkei225	28 367,0	-1,0%	3,4%
Shanghai Comp.	3 553,7	0,7%	2,3%
S&P/ASX 200	7 326,9	0,9%	11,2%
EUR/PLN	4,53	0,4%	-0,8%
USD/PLN	3,84	0,6%	2,8%
CHF/PLN	4,15	0,5%	-1,7%
EUR/USD	1,18	-0,1%	-3,5%
USD/JPY	110,67	0,0%	7,1%

**FW20**

	Wartość	Zmiana	
Kurs otwarcia	2 205	-20	-0,90%
Kurs zamknięcia	2 257	57	2,59%
Kurs min.	2 204	4	0,18%
Kurs max.	2 267	30	1,34%
Wolumen obrotu	24 444	14 481	145,35%
Otwarte pozycje	43 531	2 262	5,48%

**Indeksy GPW**

Indeks	Open	Low	High	Close	1D	Obrót
WIG20	2 234,5	2 234,5	2 292,5	2 285,8	2,6%	1 022
WIG30	2 687,0	2 684,8	2 745,0	2 736,1	2,4%	1 064
MWIG40	4 887,4	4 887,4	20 765,7	20 883,3	0,6%	100
sWIG80	20 821,3	4 885,0	4 933,3	20 803,8	0,2%	26
WIG-PL	68 914,3	68 914,3	69 259,5	69 259,5	1,9%	1 147
WIG	66 964,0	66 955,6	68 106,3	67 917,3	1,9%	1 234

**WIG20**

	Close	MC	1D	YTD
Allegro	73,38	75 087	5,0%	-13,4%
Asseco Poland	79,50	6 599	2,8%	16,7%
CCC	121,40	6 661	4,1%	38,7%
CD Projekt	193,40	19 483	3,2%	-29,6%
Cyfrowy P.	31,60	20 210	3,8%	4,4%
Dino	305,60	29 961	2,7%	5,6%
JSW	36,59	4 296	-0,7%	41,0%
KGHM	191,70	38 340	2,8%	4,8%
Lotos	53,30	9 854	-0,4%	28,6%
LPP	13 700,00	25 378	7,0%	65,4%
Mercator	277,00	2 949	-1,2%	-34,4%
Orange	7,14	9 370	2,4%	8,3%
Pekao	93,44	24 525	2,2%	52,9%
PGE	8,99	16 805	0,9%	38,3%
PGNIG	6,64	38 391	3,0%	19,9%
PKN Orlen	75,00	32 078	-0,9%	29,9%
PKOBP	37,97	47 463	1,8%	32,2%
PZU	37,35	32 253	1,9%	15,4%
Santander Polska	255,00	26 058	1,6%	37,3%
Tauron	3,45	6 039	3,2%	26,6%

mWIG40									
	Close	MC	1D	YTD		Close	MC	1D	YTD
11 bit st.	487,60	1 153	0,2%	2,9%	Handlowy	46,90	6 128	0,3%	33,4%
Alior	33,77	4 409	2,6%	99,0%	ING BSK	186,40	24 251	0,0%	9,0%
Amica	165,20	1 284	-1,5%	12,5%	Inter Cars	399,00	5 653	2,3%	69,1%
Amrest	26,88	5 902	0,3%	-3,0%	Kernel	56,10	4 714	3,5%	13,8%
Asbis	22,45	1 246	3,5%	177,8%	Kęty	706,00	6 812	2,3%	43,6%
Asseco	40,70	2 112	0,0%	-5,3%	Kruk	271,00	5 152	-2,2%	90,8%
Azoty	32,70	3 244	1,4%	19,1%	Livechat	130,00	3 348	-2,3%	23,8%
Benefit	845,00	2 446	-3,9%	1,3%	Mabion	65,60	1 060	-5,5%	216,1%
Biomed-L.	9,70	621	1,0%	8,3%	mBank	320,00	13 557	0,7%	78,6%
Budimex	271,00	6 919	1,1%	-11,9%	Millennium	4,76	5 770	1,9%	45,4%
Celon	39,90	1 796	-5,0%	-1,6%	Neuca	814,00	3 597	1,5%	25,0%
Ciech	50,30	2 651	3,1%	56,2%	OncoArendi	49,90	694	1,3%	-1,4%
Comarch	251,00	2 041	0,0%	29,0%	Polenergia	74,20	3 372	-1,7%	36,9%
Datawalk	199,40	974	-0,3%	3,9%	PKP Cargo	22,00	985	4,8%	60,6%
Develia	3,06	1 370	-0,3%	55,3%	PlayWay	460,60	3 040	-1,2%	-27,2%
Dom Dev.	144,00	3 657	0,7%	26,3%	Selvita	80,30	1 474	-0,4%	62,9%
Enea	8,68	3 832	1,6%	32,8%	Stalprodukt	382,50	2 134	0,3%	27,3%
Eurocash	14,31	1 991	0,8%	1,9%	TEN	495,20	3 599	-1,5%	-10,1%
Famur	2,31	1 328	1,5%	2,7%	WP.PL	118,00	3 449	1,4%	26,9%
GPW	48,12	2 020	0,0%	5,3%	XTB	16,98	1 993	-0,7%	-5,1%

Surowce						
	Cena	1D	1W	MTD	YTD	1R
Ropa Brent [USD/bbl]	73,5	-1,4%	-2,2%	-2,2%	41,8%	69,7%
Gaz TTF DA [EUR/MWh]	32,7	-3,8%	-7,8%	-7,8%	70,5%	496,3%
Gaz TTF 1M [EUR/MWh]	33,0	-1,1%	-5,3%	-5,3%	73,0%	435,7%
CO2 [EUR/t]	52,6	-2,6%	-6,7%	-6,7%	61,3%	79,0%
Węgiel ARA [USD/t]	124,6	0,8%	3,2%	3,2%	79,9%	146,0%
Miedź LME [USD/t]	9 422,3	1,5%	0,8%	0,8%	21,6%	52,3%
Aluminium LME [USD/t]	2 479,8	-1,1%	-1,2%	-1,2%	25,6%	54,9%
Cynk LME [USD/t]	2 940,8	0,8%	-0,9%	-0,9%	7,7%	43,0%
Ołów LME [USD/t]	2 285,5	-0,3%	0,9%	0,9%	15,7%	25,8%
Stal HRC [USD/t]	1 785,0	-0,8%	-1,4%	-1,4%	77,6%	268,0%
Ruda żelaza [USD/t]	215,0	-1,0%	0,2%	0,2%	37,9%	105,0%
Węgiel koksujący [USD/t]	195,5	0,8%	1,6%	1,6%	81,4%	69,9%
Złoto [USD/oz]	1 797,8	0,2%	1,4%	1,4%	-5,1%	-0,8%
Srebro [USD/oz]	25,9	-0,9%	-0,5%	-0,5%	-1,7%	38,4%
Platyna [USD/oz]	1 078,0	-0,8%	0,3%	0,3%	0,7%	26,1%
Pallad [USD/oz]	2 834,0	1,4%	2,0%	2,0%	15,5%	46,2%
Bitcoin USD	33 331,3	-2,1%	-2,4%	-2,4%	16,6%	254,0%
Pszonica [USD/bu]	615,0	-0,8%	-8,4%	-8,4%	-4,0%	18,8%
Kukurydza [USD/bu]	657,5	0,2%	-8,7%	-8,7%	35,8%	88,8%
Cukier ICE [USD/lb]	17,8	-0,7%	-0,8%	-0,8%	26,4%	46,5%

**WIG20**



WIG20 Index (WIG20) graph 1550 Daily 08JAN2021-08JUL2021  
 Źródło: Bloomberg, Dom Maklerski BDM S.A.

Copyright© 2021 Bloomberg Finance L.P.

08-Jul-2021 06:55:10

**S&P500**



SPX Index (S&P 500 INDEX) G1598 Daily 08JAN2021-08JUL2021  
 Źródło: Bloomberg, Dom Maklerski BDM S.A.

Copyright© 2021 Bloomberg Finance L.P.

08-Jul-2021 06:55:28

**INFORMACJE ZE SPÓLEK**

**Millennium**

W 2Q21 bank wykaże PLN 460m rezerw na ryzyko prawne związane z walutowymi kredytami hipotecznymi udzielonymi przez bank. W związku z powyższym bank spodziewa się straty netto w 2Q21.

**Komentarz BDM:** Biorąc pod uwagę rosnącą liczbę pozwów oraz utrzymujące się statystyki wyroków sam fakt zawiązania rezerwy nie wydaje się zaskakujący. Z drugiej jednak strony wysokość rezerwy jest bardzo znacząca, a 2Q21 będzie drugim z rzędu kwartałem z tak wysokim poziomem rezerw na CHF (PLN 460m wobec PLN 533m w 1Q21). Jednocześnie, 2Q21 będzie drugim z rzędu kwartałem ze stratą netto, co jest informacją negatywną. Na koniec 1Q21 łączna rezerwa na CHF stanowiła 11% portfela, a po uwzględnieniu zapowiadanej rezerwy w 2Q21 obrezerwowanie wzrośnie do c. 15%.

**BNP Paribas BP**

Szacunkowa rezerwa BNP Paribas Bank Polska na roszczenia z tytułu umów kredytów mieszkaniowych w CHF w 2Q21 wyniesie 186,5 mln PLN. Oznacza to, że wartość bilansowa rezerwy według stanu na koniec czerwca 2021 r. wyniesie 458,7 mln PLN.

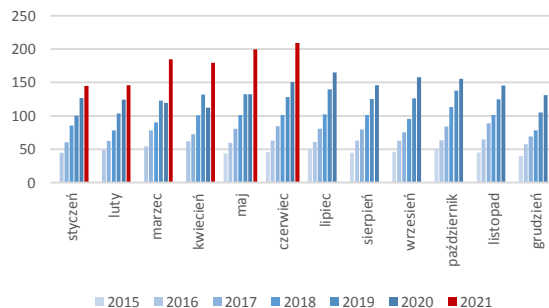
Bank informuje, że "...wzrost wartości rezerwy jest skutkiem przede wszystkim zwiększenia liczby postępowań w toku. Według stanu na 30 czerwca 2021 r. Bank był pozwanym w 1.378 postępowań sądowych, co oznacza przyrost w 2Q21 o 435 spraw (436 nowych postępowań, 1 zakończonych)".

**Komentarz BDM:** Wiadomość negatywna, ale oczekiwana. W 1Q21 bank zawiązał PLN 76m rezerwy na CHF, a bilansowa wartość rezerw wynosiła PLN 272m, co oznaczało 5,8% portfela walutowych kredytów hipotecznych. Biorąc pod uwagę stopień obrezerwowania w innych bankach (10% w mBanku, 15% w Millennium, czy 12% w Santanderze), zakładaliśmy, że rezerwa na CHF zwiększy się także w BNP Paribas BP. Biorąc pod uwagę, że na koniec 2Q21 rezerwa CHF w banku będzie stanowić c. 10% portfela nie oczekujemy istotnych dowiązań z tego tytułu w kolejnych kwartałach (przy braku istotnych zmian w orzecznictwie), chociaż stopniowe zwiększanie rezerwy może jednak mieć miejsce. Kluczowa dla przyszłego orzecznictwa, jak również potencjalnych rezerw w bankach z tego tytułu pozostaje uchwała Sądu Najwyższego, która prawdopodobnie będzie miało miejsce we wrześniu.

**Auto Partner**

Spółka wypracowała w czerwcu 208,9 mln PLN przychodów (+38% r/r).

Auto Partner – sprzedaż miesięczna [mln PLN]

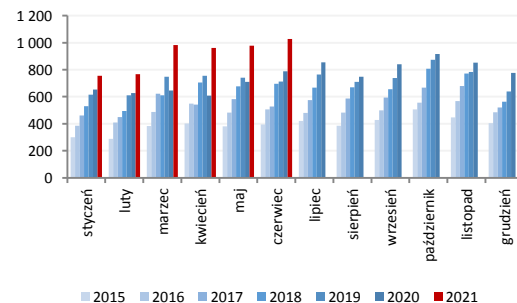


Źródło: Dom Maklerski BDM S.A., spółka

**Inter Cars**

Spółka wypracowała w czerwcu 1,03 mld PLN przychodów (+30% r/r).

Inter Cars – sprzedaż miesięczna [mln PLN]



Źródło: Dom Maklerski BDM S.A., spółka

**Artifex Mundi**

W czerwcu 2021 roku spółka rozpoznała 3,4 mln PLN przychodów ze sprzedaży produktów, co oznacza wzrost o 56% w porównaniu do analogicznego okresu 2020 roku.

W ocenie dewelopera gier na wzrost raportowanych przychodów w analizowanym okresie wpływ miały m.in. następujące czynniki:

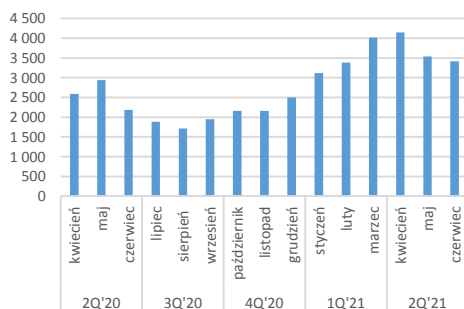
- wzrost przychodów w segmencie free-to-play o 1553 tys. PLN, z czego przychody z aplikacji Unsolved wyniosły 1 578 tys. PLN (wzrost o 1 423 tys. PLN r/r) a przychody z aplikacji Bladebound wyniosły 269 tys. PLN (wzrost o 131 tys. PLN r/r).Wzrost przychodów z aplikacji Unsolved jest wynikiem rozpoczęcia regularnych kampanii marketingowych mających na celu akwizycje nowych graczy;
- istotny wpływ na przychody grupy w analizowanym okresie miało również umocnienie PLN wobec USD, przekładające się na spadek raportowanych w PLN przychodów grupy o 5%.

**Szacunkowe przychody za czerwiec 2021 [tys. PLN]**

	Czerwiec 2021	Czerwiec 2020	zmiana r/r	zmiana r/r [%]
<b>Przychody ze sprzedaży produktów</b>	<b>3 416</b>	<b>2 184</b>	<b>1 231</b>	<b>56%</b>
Gry HOPA	1 533	1 768	-235	-13%
Gry premium	35	122	-86	-71%
Gry F2P	1 848	295	1 553	525%
<b>Koszty akwizycji graczy</b>	<b>948</b>	<b>40</b>	<b>908</b>	<b>-</b>

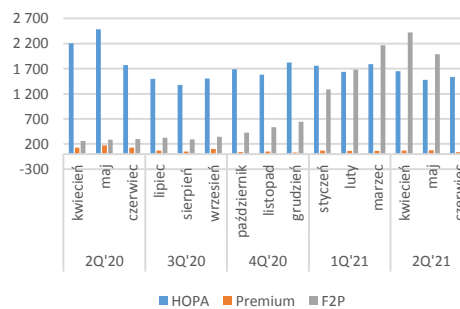
Źródło: Dom Maklerski BDM S.A., spółka

**Przychody [tys.PLN]**



Źródło: Dom Maklerski BDM S.A., spółka

**Przychody w podziale na segmenty[tys.PLN]**



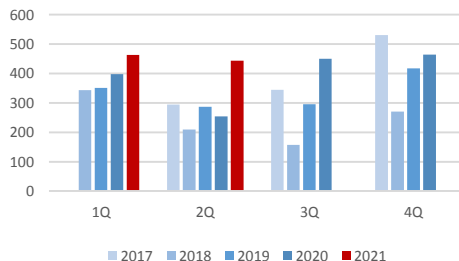
Źródło: Dom Maklerski BDM S.A., spółka

*BDM: Czerwcowy odczyt jest zbliżony do naszych oczekiwań, tym samym odbieramy go neutralnie. Spodziewaliśmy się spadku przychodów m/m z segmentu gier HOPA w związku z sezonowością tego typu produkcji, zanotował on jednak wzrost o 3,6% m/m do 1,5 mln PLN, z drugiej strony liczyliśmy jednak na delikatne polepszenie dynamik m/m aplikacji Unsolved – zaliczyła ona jednak delikatny spadek m/m o 5,9% do 1,6 mln PLN przy UA na poziomie 0,9 mln PLN (-6,4% /m/m). Drugi tytuł z segmentu F2P czyli Bladebound wygenerował w tym okresie 0,3 mln PLN (-13,5% m/m), a segment premium dołożył od siebie 35 tys. PLN.*

**Echo**

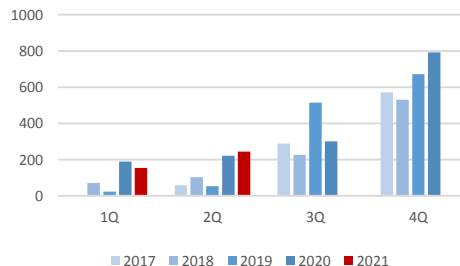
Deweloper zakontraktował 444 mieszkania (+75% r/r) i wydał 244 lokali (+10% r/r) w 2Q'21.

**Echo – kontrakcja kwartalna [szt.]**



Źródło: Dom Maklerski BDM S.A., spółka

**Echo – przekazania kwartalne [szt.]**

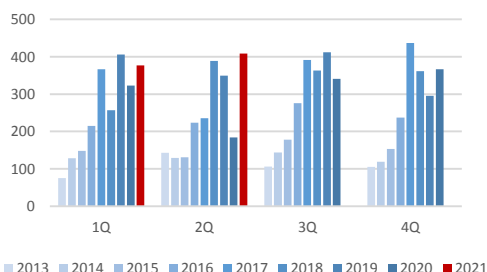


Źródło: Dom Maklerski BDM S.A., spółka

**Archicom**

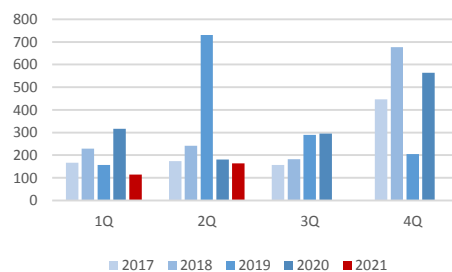
Developer zakontraktował 408 mieszkań (+122% r/r) i wydał 164 lokale (-9% r/r) w 2Q'21.

Archicom – kontrakcja kwartalna [szt.]



Źródło: Dom Maklerski BDM S.A., spółka

Archicom – przekazania kwartalne [szt.]



Źródło: Dom Maklerski BDM S.A., spółka

**PKO BP**

Należąca do grupy PKO BP platforma internetowa do zakupu samochodów Automarket. pl w ciągu roku działalności sprzedała 2 tys. aut, większość w leasingu i wynajmie długoterminowym.

**ZUE**

Oferta ZUE o wartości 212,9 mln PLN netto i 261,9 mln PLN brutto została oceniona najwyżej w przetargu Gminy Miasta Szczecin. Przetarg dotyczy przebudowy torowiska z trakcją w ul.: Nabrzeże Wieleckie, Nowa, Dworcowa, Kolumba, Chmielewskiego, Smolańska, al. Powstańców Wlkp. z rozbudową pętli Pomorzany w Szczecinie. Termin realizacji zadania to 720 dni kalendarzowych od dnia zawarcia umowy.

**Izoblok**

Bewi Asa nabyło pośrednio 54,21% akcji Izobloku, dających 65,66% głosów na WZA.

**Vercom**

Vercom, notowana na giełdzie spółka należąca do grupy kapitałowej R22, kupił 67,42% udziałów w krakowskiej spółce PushPushGo, działającej w obszarze komunikacji web push.. Wartość transakcji wyniosła 9,4 mln PLN.

**Makarony Polskie**

WZA zgodziło się na wypłatę 2,8 mln PLN dywidendy z zysku za 2020 r., czyli 0,30 PLN na akcję. Pozostała część zysku w wysokości 3,98 mln PLN została przeznaczona na kapitał zapasowy spółki. Dniem dywidendy będzie 15 lipca, a jej wypłata nastąpi 30 września.

**ZE PAK**

Główny właściciel ZE PAK rozważa różne atomowe opcje. Gwałtowny wzrost cen prądu uderzy w konkurencyjność gospodarki. Polska albo będzie kupowała energię od zagranicznych firm, albo sama przeprowadzi niezbędne inwestycje, w tym za granicą – przekonuje miliarder. (Parkiet)

**XTPL**

Fundusze zarządzane przez Rockbridge TFI zmniejszyły zaangażowanie w XTPL do 4,77% ogólnej liczby głosów na WZA. Wcześniej fundusze te miały akcje, które stanowiły 5,01% kapitału zakładowego i głosów na WZA XTPL.

**Groclin**

Groclin zawarł porozumienie z udziałowcami spółki Futureo (eGroclin) i swoim akcjonariuszem Gerstner Managementholding (GMH) w sprawie finansowania inwestycji związanych z zaangażowaniem w sektor elektromobilności.

**Sygnity**

Sygnity zawarło ze Skarbem Państwa - Ministerstwem Rodziny i Polityki Społecznej umowę, której przedmiotem jest utrzymanie w sprawności oprogramowania "Pomost Std", wykonywanie zmian funkcjonalnych oraz przeprowadzenie szkoleń w zakresie obsługi oprogramowania. Łączne maksymalne wynagrodzenie brutto wyniesie ok. 14,1 mln PLN.

**Cyfrowy Polsat**

Cyfrowy Polsat kupił łącznie 78.989.066 akcji Netii, zwiększając zaangażowanie w spółkę do ok. 97,82%.

**Swissmed**

Lux Med zdejmie Swissmed z giełdy. Największy gracz na rynku prywatnej opieki medycznej ogłosi wezwanie na akcje spółki prowadzącej szpital w Gdańsku. Ma apetyt na kolejne zakupy. (Puls Biznesu)

Źródło: Dom Maklerski BDM S.A., spółki, PAP

**WYDZIAŁ ANALIZ I INFORMACJI:**

**Krzysztof Tkocz**

Dyrektor Wydziału

tel. (+48) 501 238 443

e-mail: [krzysztof.tkocz@bdm.pl](mailto:krzysztof.tkocz@bdm.pl)

[strategia, chemia, przemysł, energetyka](#)

**Michał Fidelus**

Analityk rynku akcji

tel. (+48) 666 073 972

e-mail: [michal.fidelus@bdm.pl](mailto:michal.fidelus@bdm.pl)

[banki, finanse](#)

**Adrian Górniak**

Analityk rynku akcji

tel. (+48) 668 516 977

e-mail: [adrian.gorniak@bdm.pl](mailto:adrian.gorniak@bdm.pl)

[deweloperzy, handel, media](#)

**Krzysztof Tkocz**

Młodszy analityk rynku akcji

tel. (+48) 516 086 705

e-mail: [krzysztof.tkocz@bdm.pl](mailto:krzysztof.tkocz@bdm.pl)

[gry komputerowe](#)

**WYDZIAŁ OBSŁUGI KLIENTÓW INSTYTUCJONALNYCH:**

**Leszek Mackiewicz**

Dyrektor Wydziału

tel. (022) 62-20-848

e-mail: [leszek.mackiewicz@bdm.pl](mailto:leszek.mackiewicz@bdm.pl)

**Tomasz Ilczyszyn**

tel. (022) 62-20-854

e-mail: [tomasz.ilczyszyn@bdm.pl](mailto:tomasz.ilczyszyn@bdm.pl)

**Maciej Fink-Finowicki**

tel. (022) 62-20-855

e-mail: [maciej.fink-finowicki@bdm.pl](mailto:maciej.fink-finowicki@bdm.pl)

**Nota prawna:**

Opracowanie nie jest podstawą żadnej rekomendacji kupna bądź sprzedaży w rozumieniu obowiązującego prawa i nie powinien być tak interpretowany. BDM nie ponosi odpowiedzialności za decyzje inwestycyjne podjęte na podstawie niniejszego raportu ani za szkody poniesione w wyniku tych decyzji inwestycyjnych. Materiał ma charakter czysto informacyjny, a podmioty opisujące w opracowaniu są dobrane subiektywnie przez autora.

Niniejszy raport został po raz pierwszy udostępniony klientom BDM 08.07.2021 roku, 07:28 CEST.

Raport skierowany jest do wszystkich klientów, z którymi Dom Maklerski BDM S.A. (dalej: BDM) zawarł Umowę o świadczenie usług maklerskich na podstawie Regulaminu świadczenia usług maklerskich przez Dom Maklerski BDM S.A. lub Umowę o świadczenie usług maklerskich dla klientów, których rachunek papierów wartościowych prowadzony jest przez bank depozytariusz. Niniejszy raport, przy wykorzystaniu medialnych kanałów dystrybucji, może dotrzeć również do innych podmiotów na podstawie decyzji Dyrektora Wydziału Analiz. Nie może być on jednak publikowany bądź powielany bez uprzedniej pisemnej zgody BDM, w szczególności nie może zostać przekazany lub wydany osobom w USA, Australii, Kanadzie, Japonii.

Opracowanie ma charakter informacyjny i nie stanowi reklamy ani nie stanowi oferty lub zaproszenia do subskrypcji lub zakupu instrumentów finansowych.

Inwestor powinien mieć świadomość, że każda decyzja inwestycyjna na rynku kapitałowym jest obciążona szeregiem ryzyk, które mogą finalnie skutkować poniesieniem przez niego straty finansowej. Stopa zwrotu z poszczególnych inwestycji może ulegać wahanom w zależności od różnych czynników, na które inwestor nie będzie miał wpływu. Dlatego, klient podejmujący pojedynczą decyzję inwestycyjną powinien nie tylko sprawdzić aktualność i poprawność poszczególnych założeń dokonanych przez analityka w raporcie ale i dokonać niezależnej oceny i przeprowadzić własne analizy (bazujące także na innych scenariuszach niż przedstawione przez analityka) uwzględniając poziom akceptowalnego przez siebie ryzyka. Decydując się na aktywność na rynku kapitałowym, inwestor powinien uwzględnić, że struktura portfelową inwestycji (dywersyfikacja inwestycji poprzez posiadanie więcej niż jednego instrumentu finansowego) może redukować ryzyko ekspozycji na poszczególny instrument przynoszący negatywną stopę zwrotu w danym okresie. Jednocześnie jednak, może to prowadzić do ograniczenia dodatknej stopy zwrotu jaką inwestor mógłby osiągnąć na pojedynczym instrumencie finansowym w danym okresie czasowym. Inwestor powinien być świadomy, że struktura portfelową inwestycji i jakiegokolwiek strategii inwestycyjna dla rynku akcji nie gwarantuje osiągnięcia przez niego dodatknej stopy zwrotu i nie chroni go przed finalnym poniesieniem straty.

W opinii BDM, niniejsze opracowanie zostało sporządzone z zachowaniem zasad metodologicznej poprawności i obiektywizmu na podstawie ogólnodostępnych informacji, które BDM uważa za wiarygodne. Źródła informacji wykorzystane w raporcie to wszelkie dane na temat przedmiotowych instrumentów finansowych dostępne analitykowi, w tym m.in. raporty okresowe i bieżące spółki, raporty okresowe i bieżące podmiotów wykorzystanych do wyceny porównawczej, raporty branżowe, informacje prasowe, inne. BDM nie gwarantuje jednak dokładności ani kompletności opracowania, w szczególności w przypadku gdy informacje, na których oparto rekomendacje okazały się niedokładne, niewyczerpujące lub nie w pełni odzwierciedlały stan faktyczny. Przedstawione prognozy są oparte wyłącznie o analizę przeprowadzoną przez BDM bez uzgodnień ze spółkami ani z innymi podmiotami i opierają się na szeregu założeń, które w przyszłości mogą okazać się nietrafne. BDM nie udziela żadnego zapewnienia, że podane prognozy się sprawdzą.

W opinii BDM niniejszy dokument został sporządzony z zachowaniem należytej staranności i rzetelności.

Analityk (analitycy) sporządzający niniejszy dokument otrzymuje wynagrodzenie stałe a Zarząd BDM ma prawo przyznać mu wynagrodzenie dodatkowe. Dodatkowe wynagrodzenie może być pośrednio uzależnione od wyników pozostałych usług oferowanych przez BDM, w tym usługi bankowości inwestycyjnej, jednak nie jest ono bezpośrednio uzależnione od wyników finansowych pochodzących ze świadczenia innych usług, w tym bankowości inwestycyjnej, które były lub mogły być uzyskiwane przez BDM.

Inwestor powinien zakładać, że BDM świadczył, świadczy lub może złożyć ofertę świadczenia usług spółce lub innym spółkom wymienionym w niniejszym raporcie.

BDM nie ma obowiązku podejmowania jakichkolwiek działań, które miałyby spowodować, że instrumenty finansowe, będące przedmiotem wyceny zawartej w niniejszym dokumencie będą wycenione przez rynek zgodnie z ewentualną wyceną zawartą w niniejszym dokumencie.

Inwestor powinien zakładać, że pracownicy BDM lub pełnomocnicy oraz akcjonariusze, mogą posiadać długie lub krótkie pozycje w akcjach emitenta lub innych instrumentach finansowych powiązanych z akcjami emitenta, w szczególności dotyczy to sytuacji posiadania nie więcej niż 5% kapitału, i mogą dokonywać nimi transakcji również jako pełnomocnik. Każda z wyżej wymienionych osób mogła dokonać transakcji dotyczącej przedmiotowych instrumentów finansowych przed wydaniem niniejszej publikacji. Jednocześnie jednak przedmiotowe instrumenty z chwilą rozpoczęcia prac nad raportem są wpisywane na listę restrykcyjną dla pracowników Wydziału Analiz.

W opinii BDM niniejsze opracowanie zostało sporządzone z wykluczeniem jakiegokolwiek konfliktu interesów, który mógłby wpłynąć na jego treść. BDM posiada regulacje wewnętrzne, które mają na celu zapobieganie konfliktom interesów w przypadku rekomendacji lub innych opracowań Wydziału Analiz. Odbiorca raportu może zapoznać się z zasadami obowiązującymi w BDM poprzez stronę internetową BDM, w szczególności odnoszącymi się do:

- zarządzania konfliktami interesów, przyjmowania i przekazywania załączników - informacje znajdują się pod adresem: <https://www.bdm.pl/o-nas/o-domu-maklerskim-bdm/zasady-mifid-fatca-skargi-sprawozdania-i-dokumenty-archiwalne>
- powiązań BDM z emitentami notowanymi na GPW, z tytułu wykonywania na ich rzecz przez BDM funkcji animatora w celu wspomagania płynności obrotu instrumentami finansowymi - informacje znajdują się pod adresem: <https://www.gpw.pl/animatorzy-ryнку>

Nadzór nad BDM sprawuje Komisja Nadzoru Finansowego.